

ESTUDI BÀSIC DE SEGURETAT I SALUT PER L'ENDERROC DE L'EDIFICI DEL RESTAURANT EL PICHURRI, EDIFICI DE PLANTA BAIXA AÏLLAT → Juny 2020

JORDI JANSÀ i LÓPEZ DEL VALLADO, Arquitecte

	<p>Estudi Bàsic De Seguretat I Salut ENDERROC DEL RESTAURANT EL PICHURRI Emplaçament: De Solé I Pla, 5 Municipi: Barcelona - 08017 Arquitectes JANSÀ I LOPEZ DEL VALLADO, JORDI</p>
	<p>Clients: AJUNTAMENT DE BARCELONA</p>
	<p>Hash: rY1kEpvYClInQU0w2GAc/iv4DWQ= Hash COAC: kHqL8mC6ak43pQk0nRQj7/KDP/M= Ref: COAC-2020003721-523944-01</p>
	<p>Visat: 2020003721</p>
	<p>Data: 13-07-2020</p>

INDEX

1.1	DADES GENERALS.....	3
1.2	OBJECTE DEL EBSS.....	4
1.3	ÀMBIT D'APLICACIÓ DEL EBSS.....	4
2.	DESCRIPCIÓ DEL EDIFICI, DE LA PARCEL·LA I DE LES OBRES.....	5
2.1	CARACTERÍSTIQUES DEL EDIFICI.....	5
-	Edificació a PRESERVAR I MANTENIR.....	5
-	Edificacions a ENDERROCAR.....	5
2.2	CARACTERÍSTIQUES DE LA PARCEL·LA.....	6
-	DE MOBILITAT I TRANSPORT.....	6
-	ENERGÈTIQUES.....	6
-	TELECOMUNICACIONS.....	7
-	XARXA DE SANEJAMENT.....	7
-	XARXA D'ABASTAMENT D'AIGUA INCENDIS.....	8
-	XARXA D'ABASTAMENT D'AIGUA POTABLE.....	8
2.3.	PROCEDIMENT DE DESCONSTRUCCIÓ.....	9
	<i>Fase 1_ feines de preparació i neteja prèvies al enderroc</i>	9
	<i>Fase 2_ feines manuals amb ajuda de maquinària manual</i>	10
	<i>Fase 3_ feines amb maquinària pesada</i>	10
3.	ANÀLISI DE RISCOS DE LES DIFERENTS FASES D'OBRA.....	11
3.1	FASE 1- PREPARACIÓ I NETEJA PRÈVIA A L'ENDERROC LLISTAT D'ACTUACIONS :.....	13
	IMPLANTACIÓ D'OBRA.....	13
	AVALUACIÓ DE RISCOS.....	13
3.2	FASE 2- FEINES MANUALES AMB AJUDA DE MAQUINÀRIA MANUAL.....	15
	DESMUNTATGES.....	15
	AVALUACIÓ DE RISCOS.....	15
3.3	FASE 3- FEINES AMB MAQUINÀRIA PESADA.....	17
	ENDERROCS.....	17
	AVALUACIÓ DE RISCOS.....	17
4.	ANÀLISI DE RISCOS ESPECÍFICS.....	19
4.1	EQUIPS I MAQUINARIA.....	19
	MAQUINÀRIA MANUAL I PESADA.....	19
	AVALUACIÓ DE RISCOS.....	19
4.2	CONTACTES ELÈCTRICS.....	22
	INSTAL·LACIONS ELÈCTRIQUES.....	22
	AVALUACIÓ RISCOS.....	22
4.3	AMIANT.....	25
	AMIANT.....	25
	AVALUACIÓ RISCOS.....	25
4.5	ENDERROCS.....	27
	ENDERROC.....	27
	AVALUACIÓ RISCOS.....	27
5	PLA D'EMERGENCIA:.....	29
5.1	SENYALITZACIÓ I EQUIPAMENT PRIMERS AUXILIS.....	29
	5.1.1 Senyalització.....	29
	5.1.2 Equipament primers auxilis_ Farmaciola.....	29
5.2	PROCEDIMENT D'ACTUACIÓ EN CAS D'ACCIDENT, SEGONS L'ESTAT VÍCTIMA.....	30
5.3	PROCEDIMENT D'ACTUACIÓ EN CAS DE RISC GREU E IMMINENT.....	33
5.4	PROCEDIMENT D'ACTUACIÓ D'EMERGÈNCIA ENFRONT INCENDIS I EVACUACIÓ.....	33
PR.	PRESSUPOST SEGURETAT I SALUT.....	34
NM.	NORMATIVA D'APLICACIÓ.....	35

1. IDENTIFICACIÓ DE L'OBRA I INFORMACIÓ EBSS

1.1 Dades generals

PROMOTOR	AJUNTAMENT DE BARCELONA CIF P0801900B
EMPLAÇAMENT DE L'OBRA	Municipi:, 08017 Barcelona Adreça: Passeig Solé i Pla, 5-11 Ctra de Vallvidrera a les Planes (BV-1462), núm. 101
IDENTIFICACIÓ CADASTRAL	3463710DF2836C0001WE
TIPOLOGIA OBRA	ENDERROC EDIFICI
CSS fase projecte	Jordi Jansà i López del Vallado, arquitecte Col·legiat 20540-0 / NIF 46329350J mòbil: 653792876 e-mail: aqt@aqt-arquitectes.cat
AUTOR EBSS	Jordi Jansà i López del Vallado, arquitecte Col·legiat 20540-0 / NIF 46329350J mòbil: 653792876 e-mail: aqt@aqt-arquitectes.cat
PEM PROJECTE ENDERROC	48.529,37 €
PEM SEGURETAT I SALUT	4.451,9 € aprox 10 % PEM obra enderroc
SERVEIS AFECTATS	Xarxa elèctrica aèrea inclòs transformador elèctric AT Aigua, Telefonía,
Data EBSS	Juny de 2020
DATA prevista D'INICI OBRA	Octubre 2020
TERMINI estimat d'EXECUCIÓ	2 mesos
PERSONAL PREVIS a OBRA	6 operaris

	Estudi Bàsic De Seguretat I Salut ENDERROC DEL RESTAURANT EL PICHURRI Emplaçament: De Solé i Pla, 5 Municipi: Barcelona - 08017 ArquitectesJANSÀ I LOPEZ DEL VALLADO, JORDI
	Clients: AJUNTAMENT DE BARCELONA
Col·legi d'Arquitectes de Catalunya Hash: rY1kEpvYClInQU0w2GAc/iv4DWQ= Hash COAC: kHqL8mC6ak43pQk0nRQj7/KDP/M= Ref: COAC-2020003721-523944-01	Visat: 2020003721
	Data: 13-07-2020

EBSS-_data juny 2020

1.2 Objecte del EBSS

L'objecte d'aquest document és aplicar durant l'elaboració del projecte d'enderroc els principis de l'acció preventiva, concretament durant la presa de decisions constructives, tècniques i organitzatives.

1.3 Àmbit d'aplicació del EBSS

El present document té per objecte proporcionar al contractista que assumeix contractualment l'enderroc del edifici, la informació necessària per a elaborar el PSS d'aquesta obra aplicant els principis de l'acció preventiva fixats a l'Art.15 de LPRL 31/1995.

Aquest EBSS, no contempla els riscos derivats de l'estructura organitzativa del contractista (recursos humans, mitjans auxiliars i materials, propis i / o aliens), riscos que hauran de ser analitzats, avaluats i descrites les mesures preventives adoptades per eliminar-los, en el PSS del contractista.

Aquest EBSS, no contempla riscos nous derivats del entorn que puguin aparèixer abans del inici de les obres i no contemplats en aquest PSS, riscos que hauran de ser analitzats, avaluats i descrites les mesures preventives adoptades per eliminar-los, en el PSS o Annexes al PSS del contractista.

Aquest EBSS, no contempla riscos nous derivats d'emergències sanitàries i / o ambientals que puguin aparèixer abans del inici de les obres, riscos que hauran de ser analitzats, avaluats i descrites les mesures preventives adoptades per eliminar-los, en el PSS o Annexes al PSS del contractista.

	<p>Estudi Bàsic De Seguretat I Salut ENDERROC DEL RESTAURANT EL PICHURRI Emplaçament: De Solé I Pla, 5 Municipi: Barcelona - 08017 ArquitectesJANSÀ I LOPEZ DEL VALLADO, JORDI</p>
	<p>Col·legi d'Arquitectes de Catalunya</p>
<p>Hash: rY1kEpvYClInQU0w2GAc/iv4DWQ= Hash COAC: kHqL8mC6ak43pQk0nRQj7/KDP/M= Ref: COAC-2020003721-523944-01</p>	<p>Clients: AJUNTAMENT DE BARCELONA</p>
<p>Visat: 2020003721</p>	<p>Data: 13-07-2020</p>

2. DESCRIPCIÓ DEL EDIFICI, DE LA PARCEL·LA I DE LES OBRES

2.1 CARACTERÍSTIQUES DEL EDIFICI

Es projecta la desconstrucció d'un edifici aïllat de planta baixa, format per un conjunt d'edificacions agregades a un nucli original.

L'estructura portant de tot el conjunt és de parets de fàbrica ceràmica o pilars de ceràmica i alguns pilars metàl·lics. El sistema de cobertura de cada annex construïts és diferent: fibrociment, teula ceràmica i teles auto-protegides.



- Edificació a PRESERVAR I MANTENIR

(4 groc) → CT (Transformador Elèctric)

El transformador es troba al mig de l'edifici, envoltat per edificació per tres dels seus quatre costats.

_ Edificacions a ENDERROCAR

(1verd) → coberta inclinada a quatre aigües de teula ceràmica plana.

(2 vermell) → coberta de fibrociment a dues aigües i bigues de fusta i/o ferro.

(3 blau fosc) → coberta plana no transitable

(5 rosa) → Coberta inclinada i bigues de fusta.

(6 Blau clar) → Teulada de ceràmica i de fibrociment amb algun forn i obradors

Total Superfície d'enderroc

Edificació → 616,7 m²

Solera exterior → 451,8 m²

total àmbit actuació → 1.068,5 m² (solera exterior + edifici)

Volum aproximat d'enderroc → 1.860 m³

Superfície coberta fibrociment → 410 m²

2.2 CARACTERÍSTIQUES DE LA PARCEL·LA

Els treball es durant a terme a Vallvidrera, barri del Tibidabo i Les Planes. L'edifici objecte del projecte d'enderroc, està ubicat en el límit amb la carretera BV-1462, de Vallvidrera a les Planes en un terreny travessat per diverses línies elèctriques i amb varius serveis afectats que es descriuen seguidament:

- DE MOBILITAT I TRANSPORT

La carretera BV-1462, de Vallvidrera a les Planes, per on s'accedeix a l'espai exterior de l'edifici objecte de demolició. Es tracta d'un viari bàsic municipal, de circulació ràpida i connexió entre nuclis urbans. Una de les cantonades del edifici està enganxada a la Ctra BV-1462.

- ENERGÈTIQUES

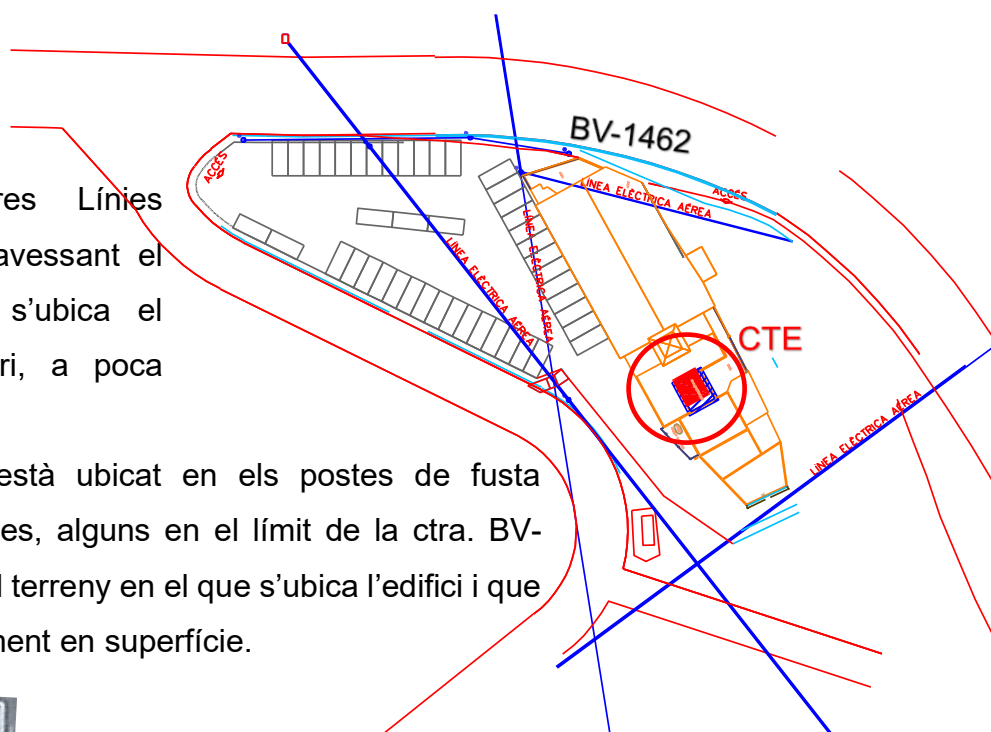
Xarxa Elèctrica:

Un mínim de Tres Línies Elèctriques Aèries travessant el terreny en el que s'ubica el restaurant el Pichurri, a poca distància del edifici.

L'enllumenat públic està ubicat en els postes de fusta d'aquestes línies aèries, alguns en el límit de la ctra. BV-1462 i altres dintre del terreny en el que s'ubica l'edifici i que s'utilitza com aparcament en superfície.



→ Un centre de transformació (CT) reductor d'alta tensió (AT) a baixa tensió (BT), s'ubica en el centre del edifici.

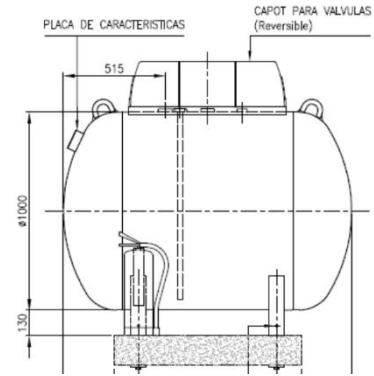


El PSS del contractista, ha d'incloure la informació, facilitada per la companyia FECSA ENDESA, de les línies soterrades i aèries en tensió que passen per el terreny i per

l'edifici a enderrocar així com informació del CT. També ha d'incloure la sol·licitud de desviació i seccionament de tensió del CT i de les línies que passen per dintre o per l'exterior del edifici i les mesures de protecció en el cas de no seccionament durant els treballs d'enderroc.

Xarxa de combustibles:

Un dipòsit de gas propà de 1000 < 1m³ de CEPSA. adossat al exterior del edifici en recinte protegit amb tanca metàl·lica.



- TELECOMUNICACIONS

Xarxa Telefonía Fixe: Aérea

- XARXA DE SANEJAMENT

El PSS del contractista, ha d'incloure la informació, facilitada per la companyia CLABSA Clavegueram de Barcelona, SA. Aparentment aquesta xarxa i la d'abastament d'aigua d'incendis, és paral·lela a la Ctra. BV-1462.

Un pou de registre de la xarxa de clavegueram està adossat a la carretera BV-1462 i al edifici.



Arqueta de registre



Col·legi d'Arquitectes de Catalunya

Hash: rY1kEpvYClInQU0w2GAc/iv4DWQ=
Hash COAC: kHqL8mC6ak43pQk0nRQj7/KDP/M=
Ref: COAC-2020003721-523944-01

Estudi Bàsic De Seguretat I Salut
ENDERROC DEL RESTAURANT EL PICHURRI
Emplaçament: De Solé I Pla, 5
Municipi: Barcelona - 08017
Arquitectes JANSÀ I LOPEZ DEL VALLADO, JORDI

Clients: AJUNTAMENT DE BARCELONA

Visat: 2020003721

Data: 13-07-2020

- XARXA D'ABASTAMENT D'AIGUA INCENDIS

Una boca d'incendis de la xarxa d'abastament d'aigua d'incendis està adossat a la part posterior del edifici i a la riera que en aquest punt va paral·lela a la ctra BV-1462



- XARXA D'ABASTAMENT D'AIGUA POTABLE

El PSS del contractista, ha d'incloure la informació, facilitada per Aigües de Barcelona, empresa Metropolitana de Gestió del Cicle Integral de l'Aigua, SA

Aquest document és una còpia autèntica. L'Ajuntament de Barcelona custodia el document i les signatures originals.

	<p>Estudi Bàsic De Seguretat I Salut ENDERROC DEL RESTAURANT EL PICHURRI Emplaçament: De Solé I Pla, 5 Municipi: Barcelona - 08017 Arquitectes JANSÀ I LOPEZ DEL VALLADO, JORDI</p>
	<p>Hash: rY1kEpvYClInQU0w2GAc/iv4DWQ= Hash COAC: kHqL8mC6ak43pQk0nRQj7/KDP/M= Ref: COAC-2020003721-523944-01</p>
	<p>Clients: AJUNTAMENT DE BARCELONA</p>
	<p>Visat: 2020003721</p>
	<p>Data: 13-07-2020</p>

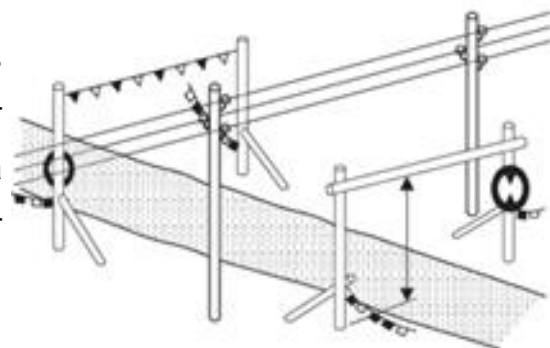
2.3. PROCEDIMENT DE DESCONSTRUCCIÓ

La solució adoptada en el projecte d'enderroc és un procediment mixta manual i amb maquinaria pesada. Contempla 3 fases:

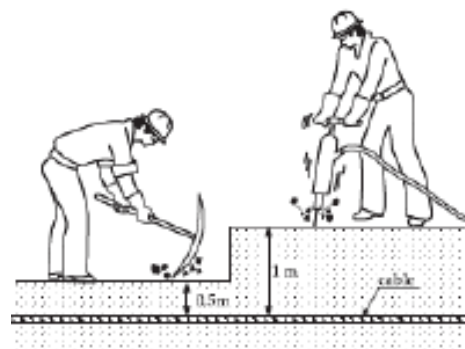
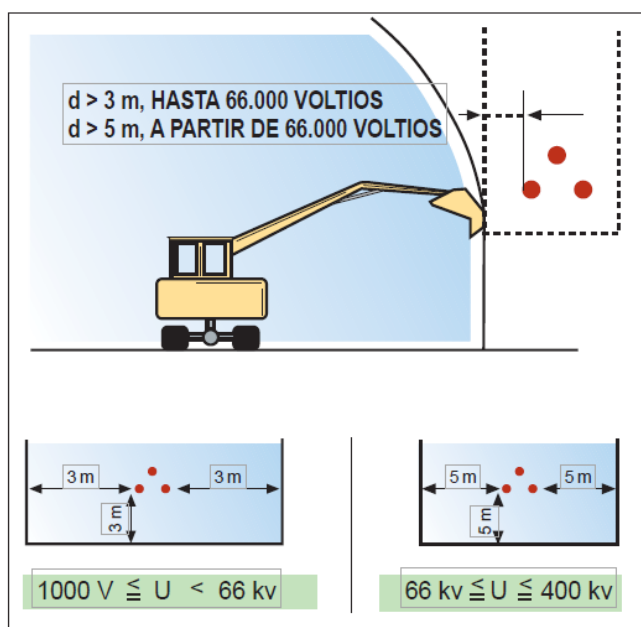
Fase 1_ feines de preparació i neteja prèvies al enderroc.

Aquesta primera fase inclourà la comunicació a les companyies de serveis afectats (xarxa elèctrica, gas, aigua, incendis, clavegueram, telefonia), la descàrrega i desvio o protecció de les línies elèctriques amb tensió, la descàrrega o protecció del CT reductor d'alta tensió (AT) a baixa tensió (BT), el tancament perimetral de la zona de treball, la instal·lació de proteccions col·lectives, la senyalització de l'àrea de treball i accessos i les feines de desbrossada dels terrenys i neteja i retirada de mobles i altres elements del interior del edifici.

→En el cas de que no sigui possible el tall, descàrrega i seccionament de tensió de les línies aèries o soterrades que passen per l'exterior-interior del edifici, es abalisarà la distància de seguretat a la línia elèctrica per la construcció del pòrtic de protecció



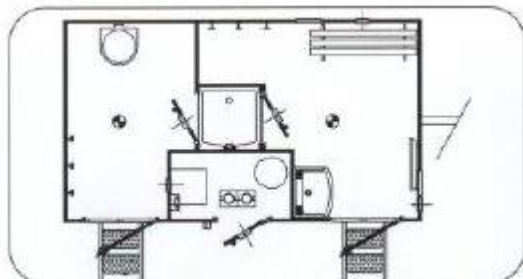
Límites de aproximació (Dprox-1 y Dprox-2) a una línia elèctrica aèrea



Límites de aproximació a una línia elèctrica soterrada

Fase 2_ feines manuals amb ajuda de maquinària manual

Inclou la retirada i desmuntatge de les instal·lacions, de les plaques de fibrociment amb amiant i de les bigues de fusta i ferro.



Serà Obligatori Pla de Treball Específic per planificar Protecció enfront l'amiant:

- Unitat de descontaminació
- Epi's *Categoria III*:
per evitar la inhalació de fibres d'amiant

Aquesta fase inclourà també la independització del cos construït que alberga el CT (transformador elèctric) de la resta de l'edifici.

Fase 3_ feines amb maquinària pesada

Inclou l'enderroc de les parets, les cobertes planes, la demolició de les soleres i l'acondiament del terreny un cop finalitzat l'enderroc.

Maquinaria pesada prevista: Excavadora hidràulica; Cisalla de desguàs; Màquina matxucadora, camió basculant

	<p>Estudi Bàsic De Seguretat I Salut ENDERROC DEL RESTAURANT EL PICHURRI Emplaçament: De Solé I Pla, 5 Municipi: Barcelona - 08017 Arquitectes JANSÀ I LOPEZ DEL VALLADO, JORDI</p>
	<p>Clients: AJUNTAMENT DE BARCELONA</p>
	<p>Hash: rY1kEpvYClInQU0w2GAc/iv4DWQ= Hash COAC: kHqL8mC6ak43pQk0nRQj7/KDP/M= Ref: COAC-2020003721-523944-01</p>
	<p>Visat: 2020003721</p>
	<p>Data: 13-07-2020</p>

3. ANÀLISI DE RISCS DE LES DIFERENTS FASES D'OBRA

METODOLOGIA D'AVUACIÓ DE RISCS LABORALS

MÈTODE D'AVUACIÓ:

- Identificació de perills
- Estimació del risc (per cada perill detectat, s'estima el risc, determinant la potencial severitat del dany (conseqüències) i la probabilitat de que es materialitzi el fet.

Els nivells de riscos indicats al quadre següent formen la base per a decidir si es requereix millorar els controls existents o implantar uns de nous, així com la temporització de les accions. A la taula següent, es mostra el criteri per a la presa de decisió:

NIVELLS DE RISCS

		Severitat (Conseqüències)		
		Lleu LI	Greu G	Molt Greu MG
Probabil·litat	Baixa B	Risc Trivial T	Risc Tolerable TO	Risc Moderat MO
	Mitja M	Risc Tolerable TO	Risc Moderat MO	Risc important I
	Alta A	Risc Moderat MO	Risc important I	Risc intolerable IN

RISC	ESTIMACIÓ DEL RISC (ACCIÓ I TEMPORITZACIÓ)
Trivial	No cal millorar l'acció preventiva. No obstant això, s'han de considerar solucions més rendibles o millores que no suposen una càrrega econòmica important. Es requereixen comprovacions periòdiques per a assegurar que es manté l'eficàcia de les mesures de control.
Tolerable	S'han de fer esforços per reduir el risc, determinant les inversions necessàries. Les mesures per a reduir el risc han d'implantar-se en un període determinat. Quan el risc moderat és associat amb conseqüències extremadament danyoses, caldrà una acció posterior per a establir, amb més precisió, la probabilitat de dany com a base per a determinar la necessitat de millora de les mesures de control.
Moderat	S'han de fer esforços per reduir el risc, determinant les inversions necessàries. Les mesures per a reduir el risc han d'implantar-se en un període determinat. Quan el risc moderat és associat amb conseqüències extremadament danyoses, caldrà una acció posterior per a establir, amb més precisió, la probabilitat de dany com a base per a determinar la necessitat de millora de les mesures de control.
Important	No ha de començar-se el treball fins que no s'hagi reduït el risc. Potser caldran recursos considerables per a controlar el risc. Quan el risc correspongui a un treball que s'està realitzant, ha de resoldre's el problema en un temps inferior al dels riscos moderats.
Intolerable	No ha de començar ni continuar el treball fins que no es redueixi el risc. Si no és possible reduir el risc, fins i tot amb recursos il·limitats, ha de prohibir-se el treball.

ANÀLISI DE RISCS DE LES DIFERENTS FASES D'OBRA

Relació de codis de riscos utilitzats

La codificació dels riscos utilitzats en la identificació de riscos del EBSS, s'ha efectuat a partir dels codis aplicats per l'Institut Nacional de Seguretat i Higiene del Treball, per el Departament de Treball de la Generalitat i per les Mútues.

1. Caigudes de persones a diferent nivell
2. Caigudes de persones al mateix nivell
3. Caigudes d'objectes per desplomo o enfonsament
4. Caigudes d'objectes en manipulació (eines, materials)
5. Caigudes d'objectes esclavissats (materials no manipulats).
6. Trepitjades sobre objectes
7. Cops contra objectes immòbils
8. Cops i tal amb elements mòbils de maquines
9. Cops amb objectes o eines
10. Projecció de fragments o partícules
11. Atrapament per o entre objectes
12. Atrapament per bolca de maquines o vehicles
13. Sobreesforços
14. Exposició a temperatures ambientals extremes
15. Contactes tèrmics
16. Contactes elèctrics
17. Inhalat o ingestió de substàncies nocives
18. Contactes amb substàncies càustics i/o corrosives
19. Exposició a radiacions
20. Explosions.
21. Incendis
22. Accidents causats per éssers vius (rates, etc.)
23. Atropellaments, cops i topades amb vehicles
24. Accidents de trànsit (in itinere)
25. Causes naturals (en horari laboral)
26. Altres causes no incloses en apartats anteriors.
27. Malalties causades per agents químics
28 Malalties causades per agents físics (soroll, vibracions, etc.
29. Malalties causades per agents biològics
30. Violència de tercers

Aquest document és una còpia autèntica. L'Ajuntament de Barcelona custodia el document i les signatures originals.

	Estudi Bàsic De Seguretat i Salut ENDERROC DEL RESTAURANT EL PICHURRI Emplaçament: De Solé i Pla, 5 Municipi: Barcelona - 08017 Arquitectes: JANSÀ I LOPEZ DEL VALLADO, JORDI
	Hash: rY1kEpvYClInQU0w2GAc/iv4DWQ= Hash COAC: kHqL8mC6ak43pQk0nRQj7/KDP/M= Ref: COAC-202003721-523944-01
Clients: AJUNTAMENT DE BARCELONA	Visat: 2020003721
	Data: 13-07-2020

EBSS-_data juny 2020

3.1_ FASE 1- Preparació i neteja prèvia a l'enderroc

Llistat d'actuacions :

- localització de serveis afectats
- tancament perimetral àrea de treball
- senyalització PRL obra i il·luminació provisional d'obra
- tall, seccionament línies elèctriques aèries i CT-AT
- construcció pòrtic de protecció línies aèries en càrrega
- construcció tancament protecció CT-AT en cas de no seccionament
- retirada de dipòsit de gas propà de $1000 < 1m^3$.
- desconnexions xarxes de serveis
- escomeses per serveis provisionals d'obra
- recepció de maquinària, medis auxiliar i muntatges
- instal·lacions provisionals d'obra mitjançant mòduls prefabricats
- desbrossar la vegetació

IMPLANTACIÓ D'OBRA						AVALUACIÓ DE RISCOS					
Perill Identificat	Probabilitat			Conseqüències			Estimació del Risc				
	B	M	A	LL	G	MG	T	TO	MO	I	IN
23.- Atropellament	x				x			x			
16.- Contactes elèctrics		x				x				x	
1.- Caigudes a diferent nivell	x				x			x			
2.- Caigudes al mateix nivell		x		x			x				
4. Caigudes objectes manipulació		x		x				x			
9. Cops amb objectes o eines	x			x			x				
10. Projecció fragments o partícules	x			x			x				
13. Sobreesforços		x		x				x			
14. Exposició a temp. amb. Extr.	x			x			x				
26. Altres causes no incloses en apartats anteriors.	x			x			x				

Perill N°	Mesures de control Procediment de treball	Proteccions col·lectives i organitzatives	Proteccions individuals	Risc Controlat?	
				Sí	No
23	Delimitar accés al aparcament de la parcel·la durant l'execució d'aquesta 1ª fase d'obra i senyalitzar àrea.	Si	---	Si	
16	Descarregar línies elèctrica aèries i CT-AT i en el cas que no sigui possible construir pòrtic de protecció. Protecció CT-AT. Instal·lació de Quadres provisionals d'obra	Si	EPIS elèctrics	Si	
1	Accedir a punt alts amb mitjans auxiliars o amb sistemes d'accés amb cordes i línies de vida	Si	EPIS alçada	Si	
4	Planificar i organitzar el treball tenim en compte els principis ergonòmics.	Si		Si	
13	Mecanitzar el moviment de càrregues pesants	Si	---	Si	

Mesures preventives
Abans de la demolició:

- L'edifici s'envoltarà d'una tanca segons l'ordenança municipal, en el cas d'envair la calçada s'haurà de demanar permís a l'ajuntament, i es senyalitzarà convenientment amb senyals de seguretat viària i de prevenció de riscos.
- Es procedirà a sol·licitar a la companyia propietària de la línia elèctrica el tall i desviació de línies aèries i soterrades existents que passen per la parcel·la i el tall i desviació del CT-AT durant l'execució dels treballs de deconstrucció.
- No s'iniciarà els treballs en proximitat a les línies elèctriques i del CT-AT, fins haver comprovat la desviació de les línies i del CT-AT i l'operari de la companyia propietària de la línia així ho comuniqui per escrit.
- Es construirà un pòrtic de protecció, amb una La distància de seguretat respecte a les línies elèctriques entre 3 i 5 m en zones accessibles a la construcció, per totes les línies no desviades i seccionades.
- S'anul·laran totes les connexions de servei de les instal·lacions existents a l'edifici a demolir.
- Es construirà la Instal·lació elèctrica Provisional d'Obra, que disposarà de diferencials d'alta sensibilitat (30 mm A) per a l'alimentació de la sortida de llum i de diferencials de mitja sensibilitat (300 mm A) per a la maquinària elèctrica (muntacàrregues).
- S'instal·laran preses d'aigua provisional per al reg de la runa, per evitar la formació de pols durant la realització dels treballs.
- Es dotarà d'instal·lacions d'higiene i benestar per al personal de demolició i de la senyalització de seguretat en el treball necessària.

	<p>Estudi Bàsic De Seguretat I Salut ENDERROC DEL RESTAURANT EL PICHURRI Emplaçament: De Solé I Pla, 5 Municipi: Barcelona - 08017 Arquitectes JANSÀ I LOPEZ DEL VALLADO, JORDI</p>
	<p>Clients: AJUNTAMENT DE BARCELONA</p>
	<p>Hash: rY1kEpvYClInQU0w2GAc/iv4DWQ= Hash COAC: kHqL8mC6ak43pQk0nRQj7/KDP/M= Ref: COAC-2020003721-523944-01</p>
	<p>Visat: 2020003721</p>
	<p>Data: 13-07-2020</p>

3.2 _ FASE 2- feines manuals amb ajuda de maquinària manual

Llistat d'actuacions:

- retirada de xemeneies, rètols, unitats interiors i exteriors de climatització
- retirada de tanques de filferro que tanquen el dipòsit aeri de combustible
- retirada del tanc de combustible.
- retirada de les reixes metàl·liques de tancament pati i accessos..
- desmuntatge de les instal·lacions i lluminàries.
- desmuntatge de fusteries exterior i interiors
- desmuntatge de plaques de fibrociment
- retiraran les llosetes asfàltiques
- desmuntatge de bigues de fusta i ferro
- independització del cos construït que alberga el CT-AT
- esbrossada de parterres i zona riera.

DESMUNTATGES							AVALUACIÓ DE RISCOS				
Perill Identificat	Probabilitat			Conseqüències			Estimació del Risc				
	B	M	A	LL	G	MG	T	TO	MO	I	IN
1.- Caigudes a diferent nivell		X			X				X		
2.- Caigudes al mateix nivell		X		X			X				
9. Cops amb objectes o eines	X			X			X				
4. Caigudes objectes manipulació		X		X				X			
10. Projecció fragments o partícules	X			X			X				
16.- Contactes elèctrics		X			X				X		
13. Sobreesforços		X		X				X			
14. Exposició a temp. amb. Extr.	X			X			X				
3. Caigudes d'objectes per desplomo o enfonsament		X			X				X		
26. Altres causes no incloses en apartats anteriors.	X			X			X				

Perill N°	Mesures de control Procediment de treball	Proteccions col·lectives i organitzatives	Proteccions individuals	Risc Controlat?	
				Sí	No
1	Accedir a punt alts amb mitjans auxiliars o amb sistemes d'accés amb cordes i línies de vida	Si	EPIS alçada	Si	
4	Planificar i organitzar el treball tenim en compte els principis ergonòmics.	Si	---	Si	
16	Descarregar línies elèctrica aèries i CT-AT I en el cas que no sigui possible construir pòrtic de protecció per les línies aèries i separador de protecció per el CT-AT	Si	EPIS elèctrics	Si	
13	Mecanitzar el moviment de càrregues pesants	Si	EPIS man. càrregues	Si	
3	Planificar els treballs, estintolar els elements estructurals amb risc d'enfonsament.	Si	---	Si	

Mesures preventives:

- Els treballadors seran qualificats, amb formació i experiència. És recomanable que el personal tingui actualitzades de vacunes antitetànica i antitífica.
- Detectada la presència de paràsits, xeringues, o qualsevol altre vehicle de transmissió de malalties contagioses, es procedirà amb cura especial a la desinsectació o retirada a incineradors clínics dels materials sospitosos.
- S'ha de tenir en compte tot allò que s'ha exposat a l'apartat d'operacions prèvies. Contínuament es vigilarà l'estabilitat de la construcció.
- Es prohibirà l'accés a la base de l'enderroc.
- Al final de la jornada no han de quedar parts que perillin i es senyalitzaran les zones de possible risc.
- No es permetran fogueres dins o fora de l'edifici
- Es deixaran previstes preses d'aigua pel reg, per evitar la formació de pols durant els treballs.

Aquest document és una còpia autèntica. L'Ajuntament de Barcelona custodia el document i les signatures originals.

	<p>Estudi Bàsic De Seguretat I Salut ENDERROC DEL RESTAURANT EL PICHURRI Emplaçament: De Solé I Pla, 5 Municipi: Barcelona - 08017 Arquitectes JANSÀ I LOPEZ DEL VALLADO, JORDI</p>
	<p>Clients: AJUNTAMENT DE BARCELONA</p>
<p>Col·legi d'Arquitectes de Catalunya</p>	<p>Hash: rY1kEpvYClInQU0w2GAc/iv4DWQ= Hash COAC: kHqL8mC6ak43pQk0nRQj7/KDP/M= Ref: COAC-2020003721-523944-01</p>
	<p>Visat: 2020003721</p>
	<p>Data: 13-07-2020</p>

EBSS-_data juny 2020

3.3 _ FASE 3- feines amb maquinària pesada

Llistat d'actuacions:

- Enderroc dels forjats de cobertes planes, les parets, els pilars i envans.
- Separació dels elements de fusta o ferro susceptibles de recuperació
- l'enderroc dels paviments, de la solera de formigó i dels fonament que sobresortint del terreny.
- l'anivellament del terreny

ENDERROCS				AVALUACIÓ DE RISCOS							
Perill Identificat	Probabilitat			Conseqüències			Estimació del Risc				
	B	M	A	LL	G	MG	T	TO	MO	I	IN
16.- Contactes elèctrics		X			X				X		
2.- Enfonsament de l'estructura											
17. Inhalat substàncies nocives (pols)			X		X					X	
13. Sobreexposicions per postures incorrectes i Expo a vibracions		X			X				X		
9. Cops amb objectes o eines		X		X			X				
10. Projecció fragments o partícules		X			X				X		
26. Altres causes :Eines, maquinària i Mitjans auxiliars		X			X				X		
23.- Atropellament	X				X			X			

Perill Nº	Mesures de control Procediment de treball	Proteccions col·lectives i organitzatives	Proteccions individuals	Risc Controlat?	
				Sí	No
16	mesures de protecció contra contactes directes: Interruptors Diferencials+ Bases presa de corrent+ Cables de tensió assignada 450/750v Tall automàtic de la instal·lació	Si		X	
	Mesures-protecció contra-contactes-indirectes: Comptar amb doble aïllament en màquines i eines elèctriques. Il·luminació classe I + Portàtils d'enllumenat a tensió de 24 v	Si	EPI risc		
2	Apuntament d'aquelles estructures que presentin minvades les seves condicions resistents			Si	
17	Humitejar la runa i ventilar	No	EPI risc	Si	
13	Mecanitzar l'aixecament dels elements pesants i Utilitzar els EPI's corresponents al risc al que s'està exposat. Màquines amb absorbidors de vibracions.	Si	Faixa lumbar elàstica	Si	
9	Mantenir l'ordre i la neteja a la zona de treball i les zones de pas general. Planificar l'activitat	---	---	Si	
10	Utilitzar els EPI's corresponents al risc al que s'està exposat		EPI's segons risc	Si	
26	Manteniment de eines, maquinària i mitjans auxiliars en condicions adequades segons normativa vigent	--	--	Si	
23	Senyalitzar circulació camions maquinària i de vianants. Proteccions col·lectives per els risc.	Si		Si	

Mesures preventives:

Durant la demolició:

- Quan es treballa sobre un mur, aïllat, sense pis en cap de les dues cares, i d'altura superior a 6 metres, s'establirà una bastida per les dues cares, si bé l'enderrocament s'ha de fer generalment tirant la runa cap a l'interior de l'edifici que s'estigui demolint.
- Cap operari s'haurà de col·locar sobre d'un mur a enderrocar que tingui menys de 35 cm. de gruix.
- Els productes de la demolició es conduiran, per a ser evacuats, al lloc de càrrega mitjançant transport mecànic preferentment.
- L'abatiment d'un element es realitzarà tot i permetent el gir, però no així el desplaçament dels seus punts de suport. Auxiliat per mecanismes que treballin per damunt de la línia de suport de l'element i que permetin el descens d'una manera lenta.
- En cas de tall d'elements en tensió s'ha de vigilar l'efecte fuetada.
- Les zones de treball hauran d'estar suficientment il·luminades.
- No s'acumularan runa ni es recolzaran elements contra tanques, murs, i suports, propis o mitgers, mentre aquests hagin d'estar dempeus, ni es dipositaran runa sobre les bastides.
- En finalitzar la jornada no podran quedar elements de l'edifici en estat inestable que el vent, les condicions atmosfèriques o altres causes puguin provocar el seu esfondrament.
- Es protegiran de la pluja mitjançant lones o plàstics, les zones o elements de l'edifici que puguin ser afectades per aquesta.
- Per a la limitació de les zones d'arreglada de runa s'usaran tanques de vianants col·locades freqüentment, tancant completament l'esmentada zona.
- Tota la maquinària d'evacuació en realitzar marxa endarrere haurà d'activar un senyal acústic i/o lluminós.
- Donades les característiques del treball els operaris usaran sempre casc, botes de seguretat i granota de treball.
- En el cas de manipulació de materials amb risc de tall o erosions el treballador haurà d'usar guants de cuir.
- En la manipulació d'útils, màquines, eines i runa s'evitaran sobreexcessos.
- En cas de generació de pols es regaran les runes.
- En el cas que no sigui possible la reducció de la pols i fibres generat en el procés de demolició, els treballadors hauran d'usar mascaretes antipols adequades, per a evitar problemes en les vies respiratòries.
- En el cas d'utilització d'eines manuals en què es generin projecció de partícules, s'hauran d'utilitzar ulleres de protecció contra impactes mecànics.
- El grup compressor haurà d'estar insonoritzat, així com també el martell pneumàtic. En cas que no sigui possible, l'operari haurà d'utilitzar equip de protecció individual (auricular o taps).
- En cas de tall de bigues metàl·liques mitjançant bufador l'operari usarà les corresponents proteccions oculars, guants de cuir amb mànega alta, botes de seguretat, polaines i davantal

Proteccions personals:

- Cascos de seguretat homologats.
- Guants de cuir.
- Botes de seguretat.
- Cinturó anticaiguda de seguretat.
- Ulleres panoràmiques (contra la pols).
- Granota de treball.
- Davantal de cuir.
- Maneguins de cuir.
- Botes de cuir amb polaines.
- Protecció auditiva (auriculars o taps).
- Cinturó antivibratori. • Altres.

	<p>Estudi Bàsic De Seguretat I Salut ENDERROC DEL RESTAURANT EL PICHURRI Emplaçament: De Solé I Pla, 5 Municipi: Barcelona - 08017 Arquitectes JANSÀ I LOPEZ DEL VALLADO, JORDI</p>
	<p>Clients: AJUNTAMENT DE BARCELONA</p>
<p>Col·legi d'Arquitectes de Catalunya</p>	<p>Hash: rY1kEpvYClInQU0w2GAc/iv4DWQ= Hash COAC: kHqL8mC6ak43pQk0nRQj7/KDP/M= Ref: COAC-2020003721-523944-01</p>
	<p>Visat: 2020003721</p>
	<p>Data: 13-07-2020</p>

4. ANÀLISI DE RISCOS ESPECÍFICS

Relació de riscos

4.1_ EQUIPS I MAQUINARIA

MAQUINÀRIA MANUAL I PESADA						AVALUACIÓ DE RISCOS					
Perill Identificat	Probabilitat			Conseqüències			Estimació del Risc				
	B	M	A	LL	G	MG	T	TO	MO	I	IN
8. Cops amb elements mòbils de màquines			x			x					x
28 Malalties causades per agents físics (soroll, vibracions, etc.)			x		x					x	
17. Inhalat de substàncies nocives			x		x					x	
26. Altres causes- Talls amb elements mòbils de màquines			x			x					x
16.- Contactes elèctrics			x		x					x	
23.- Atropellament			x			x					x

Perill N°	Mesures de control Procediment de treball	Proteccions col·lectives i organitzatives	Proteccions individuals	Risc Controlat?	
				Sí	No
8	Maquinària amb marcatge CE o amb certificat de conformitat. Protecció de les parts tallants de les màquines amb resguards. No anul·lar els dispositius de seguretat de les màquines. Designar les persones amb formació que estan autoritzades a utilitzar les màquines. Utilitzar les màquines segons instruccions del fabricant. Senyalitzar el terra delimitant les zones de treball i les àrees que poden ser envaïdes per les parts mòbils.	Resguards i dispositius de seguretat	Guant, ulleres,...	Sí	
28	Maquinària amb dispositius silenciadors i mecanismes anti-vibracions. Aïllar les fonts de soroll. Limitar el temps d'exposició. Disposar de revestiments acústics. Utilitzar protector auditiu	----	protector auditiu i anti vibracions	Sí	
17	Utilitzar maquinària amb aspiració incorporada, Utilitzar cobertes de seguretat i EPI's per ulls i cara.	Aspiració incorporada a maquinària	Protectors oculars i facials	Sí	
23	Tota la maquinària pesada, camions i vehicles d'obra portaran senyal acústica. Les maniobres seran dirigides per un 2n operari.	Senyalització acústica + operari de direcció maniobres		Si	
26	Inspecció visual de les màquines abans d'iniciar la feina. Connectar a terra i a diferencials amb la sensibilitat adequada tota la maquinària. Revisió periòdica per empresa autoritzada de tota la maquinària.	Manteniment	EPI's	Sí	
16	Desconnectar de la tensió en cas d'averia i durant el manteniment i reparació				

Mesures preventives:

MAQUINARIA EN GENERAL

- Els motors amb transmissió mitjançant eixos i politges estaran dotat de carcassa antiatrapaments.
- Els motor elèctrics estaran dotades de carcasses separadores eliminadores del risc de contacte directe amb l'energia elèctrica.
- Es prohibeix la manipulació de qualsevol element d'una màquina elèctrica estant connectada a la xarxa de subministre.
- Les màquines amb funcionament irregular o avariades seran retirades immediatament per la reparació o substitució, o en el seu defecte assenyalades amb un cartell de "Màquina avariada".
- Les càrregues de transport suspeses estaran sempre a la vista dels gruistes amb el fi d'evitar els accidents per mala visibilitat en la trajectòria de la càrrega.
- Els angles de visió deficient de càrrega es supliran amb operaris que mitjançant comunicació de radio control guiaran la maniobra.
- Totes les màquines d'energia elèctrica estaran dotades de presa a terra en combinació amb els disjuntors diferencials.

MAQUINARIA PESADA

- Les màquines estaran dotades de fars de marxa endavant i retrocés, servofré, fre de ma, botzina automàtica de retrocés retrovisors a ambdós costats, pòrtic de seguretat antibolcada i antiinpacetes, i un extintor.
- Es prohibeix treballar o restar el radi d'acció de la màquina.
- Es prohibeix el transport de persones sobre la màquina del moviment de terres.
- Es prohibeix les tasques de manteniment o reparació amb el motor en marxa.
- S'instal·laran topes de seguretat al final de recorregut davant de la coronació de talls els que s'ha d'aproximar la màquina.
- Es prohibeix l'aplec de terres a menys de 2 m. del tall d'excavació.
- S'evitaran els treballs amb màquines avariades o semiavariades.
- Es lliurarà per escrit als maquinistes la següent normativa d'actuació preventiva.
- Per pujar i baixar de la màquina utilitzi les escales o accessos per a tal funció.
- No tracti de realitzar ajustos amb la màquina en funcionament.
- No deixi que les persones no autoritzades pugin a la màquina.
- No treballi amb la màquina amb avaria o semiavaria, repari-la primer i després realitzi el seu treball.
- No guardi draps greixats ni combustibles a la màquina, poden incendiar-se.
- Es cas d'escalfament del motor, recordi que no s'ha d'anar directament a la tapa del radiador. El vapor després, si ho fa, pot causar-li cremades greus.
- Recordi que l'oli del motor està calent quan aquest ho està, faci el canvi quan estigui fred.
- No fumi quan manipuli la bateria ni quan reposti.
- No toqui directament l'electròlit de la bateria amb els dits.
- Si ha de manipular el sistema elèctric, desconnecti el motor i extregui totalment les claus del contacte.
- Abans de soldar canonades del sistema hidràulic buidi-les i netegi-les d'oli, recordi que l'oli del sistema hidràulic és inflamable.
- No alliberi els frens de la màquina en posició de parada si abans no ha instal·lat les falques d'immobilització de les rodes.
- Si s'ha d'arrancar la màquina mitjançant la bateria d'un altre prengui les precaucions per eliminar les espurnes dels cables.
- Vigili la pressió dels pneumàtics, treballi amb la pressió recomanada pel fabricant.
- Durant el reblert d'aire de les rodes situis darrera de la banda de rodadura apartat del punt de connexió, recordi que un trencament del conducte de goma o de la boquilla pot convertir el conjunt en un fuet.
- S'ha de procurar la mínima presència de treballadors al voltant de les màquines.
- És prohibida la presència de treballadors en el radi de gir de les màquines, prohibició que s'haurà de senyalitzar a la part exterior de la cabina del conductor.
- En marxa enrere, el conductor haurà d'accionar el clàxon i les llums blanques.
- Abans d'iniciar els treballs d'execució mitjançant retroexcavadora s'haurà:
 - revisar els frens, d'ajustar els miralls retrovisors, comprovar la visibilitat.

- comprovar el clàxon de marxa enrere.

En finalitzar la jornada, s'haurà de deixar la màquina a la zona d'estacionament prefixada, baixar el catúfol i recolzar-lo a terra.

Abans de sortir del lloc de conducció s'ha de tenir present:

- Posar el fre d'estacionament.
- Posar en punt mort els diferents comandaments.
- Si l'estacionament és perllongat (més d'una jornada), es desconnectarà la bateria.
- Treure la clau de contacte.
- Tancar la cabina i tots els punts d'accés a la màquina.

S'ha de tenir la precaució de no deixar mai en el cas d'estacionament, ni en cas de curts períodes, el motor en marxa ni la cullera aixecada

CAMIÓ DE TRANSPORT

- Les operacions de càrrega i descarrega de camions s'efectuarà en els llocs assenyalats en els plànols.
- Abans d'iniciar les maniobres de càrrega i descàrrega del camió, a més a més d'haver posat el fre de ma s'instal·laran falques a les rodes en previsió de fallides mecàniques.
- Totes les operacions de càrrega i descàrrega estaran guiades per un especialista.
- El curull màxim per materials solts no superarà una pendent del 5% i es cobrirà amb una lona en previsió de desploms.

COMPRESSOR I MARTELL PNEUMÀTIC.

- El grup compressor s'instal·larà a l'obra a la zona assignada per a la direcció de l'obra.
- 60
- El moviment del compressor es farà a una distància superior a 2mts. del llindar de les terres.
 - El transport en suspensió es farà amb bragues subjectes a 4 punts del compressor, de tal forma que quedi garantitzada l'estabilitat de la càrrega.
 - Els compressors a utilitzar en aquesta obra seran del tipus silenciosos.
 - La càrrega de combustible es farà amb el motor parat.
 - S'instal·laran senyals de seguretat que indiquin: el risc de soroll, ús de protectors auditius, ús dels resguards de seguretat de la màquina a cada moment, ús de mascaretes i ulleres.
 - Les mànegues a utilitzar en l'obra hauran d'estar en perfectes condicions, així com també els mecanismes de connexió hauran de tenir la seva corresponent estanquitat.
 - És prohibit d'emprar la mànega de pressió per netejar la roba de treball.
 - Abans d'engegar el martell pneumàtic s'ha d'assegurar que estigui lligat el punter.
 - No es pot deixar, sota cap concepte, el martell pneumàtic clavat al terra.
 - Cada tall d'obra de martell estarà format per dues quadrilles que es tornaran cada hora per evitar lesions per permanència continuada a les vibracions.
 - El personal a utilitzar els martells seran especialistes, per prevenció de riscos per imperícia.

	<p>Estudi Bàsic De Seguretat I Salut ENDERROC DEL RESTAURANT EL PICHURRI Emplaçament: De Solé I Pla, 5 Municipi: Barcelona - 08017 Arquitectes JANSÀ I LOPEZ DEL VALLADO, JORDI</p>
	<p>Col·legi d'Arquitectes de Catalunya Hash: rY1kEpvYClInQU0w2GAc/iv4DWQ= Hash COAC: kHqL8mC6ak43pQk0nRQj7/KDP/M= Ref: COAC-2020003721-523944-01</p>
	<p>Clients: AJUNTAMENT DE BARCELONA</p>
	<p>Visat: 2020003721</p>
	<p>Data: 13-07-2020</p>

4.2_ CONTACTES ELÈCTRICS

RISCOS DURANT LA DESCONSTRUCCIÓ

INSTAL·LACIONS ELÈCTRIQUES							AVALUACIÓ RISCOS					
Perill Identificat	Probabilitat			Conseqüències			Estimació del Risc					
	B	M	A	LL	G	MG	T	TO	MO	I	IN	
16.- Contactes elèctrics			X		X						x	
21. Incendis	X				X			X				
1.- Caigudes a diferent nivell		X			X				x			
2.- Caigudes al mateix nivell		X		X				X				
6. Trepitjades sobre objectes		X		X				X				
13. Sobreesforços		X			X				X			
26. Altres causes :Eines, maquinària i Mitjans auxiliars		X		X				X				

Perill Nº	Mesures de control Procediment de treball	Proteccions col·lectives	Proteccions individuals	Risc Controlat?	
				Sí	No
16	Tall i desviació del subministrament de les Líneas aèries que travessant la parcel·la i del CT-AT es troba a l'interior del edifici a enderrocar	Procediment de treball	--	Si	
	En el cas de que no sigui viable l'anul·lació del subministrament s'aplicaran els procediments de treball en tensió abalisar la distància de seguretat de la línia elèctrica aèria i construcció de pòrtic de protecció.	Protecció col·lectiva	--	Si	
	Qualificació específica acreditada. Desconnectar la instal·lació . Comprovar l'absència de tensió. Protegir i senyalitzar. Prevenir qualsevol possible realimentació. Curt-circuïtar i posar a terra la instal·lació. Delimitar àrea.	Seccionadors visibles i Senyalització	Guants aïllants, calçat de seguretat-roba protecció	Si	
	Doble aïllament en eines i estris. Accessoris aïllants per cobrir parts actives, Dispositius aïllants (plataformes, catifes, escales..)	eines amb Doble aïllament			
21	Mantenir l'ordre i la neteja a la zona de treball i les zones de pas general. Mantenir l'àrea de treball ventilada sense contaminants químics inflamables. Planificar l'activitat.	Planificació, ordre i neteja	...	Si	
1	Protegir amb proteccions col·lectives tots els llocs amb risc de caiguda a diferent nivell. Utilitzar mitjans auxiliars que compleixin tots els requisits de seguretat. Procediments de treball segurs.	Si	recurs anticaiguda en posició de retenció,	Si	
2 6	Mantenir l'ordre i la neteja a la zona de treball i les zones de pas general. Planificar l'activitat	Planificació	--	Si	
13	Organitzar i planificar la feina. Disposar de estris i mitjans auxiliars que evitin postures forçades	Si	Faixa lumbar elàstica	Si	
26	Manteniment de eines, maquinària i mitjans auxiliars en condicions adequades segons normativa vigent per executar l'activitat	Planificació	--	Si	

TREBALLS EN PRESÈNCIA DE LÍNIES ELÈCTRIQUES EN SERVEI MESURES PREVENTIVES:

- Es procedirà a sol·licitar a la companyia propietària de la línia elèctrica el tall de línies aèries i soterrades, seccionament i desviació de flux posta a terra dels cables, abans de realitzar els treballs.
- No es realitzarà cap feina en proximitat a la línia elèctrica, el tall de la qual s'ha sol·licitat, fins a haver comprovat que les preses a terra dels cables està conclouida i l'operari de la companyia propietària de la línia així ho comunicui.
- La línia elèctrica que afecta a l'obra serà desviada del seu actual traçat al límit marcat als plànols.
- La distància de seguretat respecte a les línies elèctriques que creuen aquesta obra, l'ha de fixar la companyia subministradora en funció de la potència de càrrega de les línies existents, distància que varia entre 3 i 5 m en zones accessibles a la construcció.
- Abans de començar els treballs, es abalisarà la distància de seguretat de la línia elèctrica per la construcció del pòrtic de protecció, segons el següent procediment:
 1. Es marcaran mitjançant (taquímetre, teodolit, - vostè defineix -), alineacions perpendiculars a la línia a nivell del terra, a la distància de 5 m de separació.
 2. Sobre cada alineació es marcarà a cada costat de la línia, la distància de 5 m segons els casos, més de 50% de l'ample del conjunt del cablejat de l'estesa elèctrica.
 3. Sobre els punts així obtinguts, s'aixecaran peus drets (fusta preferiblement) d'una altura de 5 m., en els que s'haurà pintat una franja de color blanc a aquella altura sota la línia.
- El recorregut de gir del braç de la grua torre quedarà limitat al recorregut acotat per la intersecció d'aquest, amb la distància de seguretat marcada als plànols.
- Es prohibeix la ubicació de qualsevol calçat que no sigui aïllant de la electricitat en proximitat amb la línia elèctrica.

INSTAL·LACIÓ ELÈCTRICA PROVISIONAL D'OBRA

- La secció del cablejat serà sempre l'adequada per la càrrega elèctrica que ha de suportar, en funció del càlcul realitzat per les màquines i il·luminació prevista.
- Els fils tindran una funda protectora aïllant sense defectes apreciables.
- La distribució general des de el quadre d'obra fins als subquadres s'efectuarà amb cable antihumitat segons el R.E.T.B.T.
- L'estesa de cables i mànegues s'efectuarà a una alçada mínima de 2m en llocs de vianants i 5 m en els de vehicles, mesurats des de el nivell de paviment.
- Els empalmaments entre mànegues sempre estaran elevats, quedant prohibit mantenir-los al terra, i es realitzaran amb connexions estanques normalitzades.
- El recorregut del subministre provisional elèctric no coincidirà amb el de la xarxa provisional d'aigua.
- Les mànegues d'allargament provisional des de els quadres s'empalmaran amb connexions normalitzades estanques antihumitat o fundes normalitzades termoretràctils.
- Els subquadres i quadres seran tipus intempèrie metàl·lics o de PVC, segons norma UNE 20324. a més a més, tot i ésser d'intempèrie estaran protegits amb una visera de la pluja.
Així mateix, si són metàl·lics estaran connectats a terra.
- Les maniobres a executar en el quadre elèctric general s'efectuaran amb una banqueta de maniobra o estora aïllant, calculats per realitzar la maniobra amb seguretat.
 - Els quadres elèctrics tindran preses de corrent per connexions normalitzades blindades per intempèrie.
 - Cada presa de corrent subministrarà energia elèctrica a un sol aparell, màquina-eina.
 - La tensió sempre estarà a l'endoll femella, mai al mascle, per evitar contactes directes.
 - La instal·lació tindrà tots aquells interruptors automàtics que el càlcul requereixi.
 - Totes les línies i les màquines elèctriques estaran protegides per un disjuntor diferencial.
 - Les parts metàl·liques de l'equip elèctric estaran dotades de posta a terra.
- la il·luminació dels talls serà sempre l'adequada per realitzar els treballs de seguretat, i a ser possible, de forma creuada per evitar ombres.
- El personal encarregat del manteniment serà electricista acreditat, en possessió del carnet d'instal·lador.
- Es prohibeixen reparacions o revisions sota tensió. Abans de començar la reparació es desconnectarà la màquina de la xarxa elèctrica, instal·lant en el lloc de connexió un cartell visible "No connectar, operaris

treballant a la xarxa”.

CARACTERÍSTIQUES DEL GRUP ELECTROGEN

- El neutre del grup electrogen estarà connectat al terra, segons REBT.
- El grup electrogen estarà dissenyat de tal forma que les persones no quedin exposades a perills en el muntatge, utilització i manteniment.
- Les diferents parts del grup, així com els seus elements constitutius han de poder resistir, a la llarga, els esforços als quals hauran de ser sotmesos, així com qualsevol altra influència externa o interna que pugui presentar-se en condicions normals d'utilització.
- Quan existeixin parts del grup electrogen la pèrdua de subjecció de les quals pugui originar perills, disposen de complements addicionals per evitar que les esmentades parts puguin incidir sobre les persones i/o les coses susceptibles de pèrdua patrimonial per l'empresa.
- En les parts accessibles del grup no poden existir arestes agudes o tallants que puguin produir ferides.
- Les superfícies del grup que puguin ocasionar danys a les persones per contacte directe amb elles, degut a la seva elevada temperatura, hauran d'estar adequadament protegides mitjançant aïllaments i pantalles tèrmiques eficaces.
- S'ha de dur a terme les mesures necessàries per evitar incendis o explosions, per mitjà de catalitzadors, superfícies antiespurnes, aïllaments de circuits, vàlvules antiretorn o dispositius antideflagrants de provada eficàcia
- Es disposarà dels aïllaments, postes a terra, connexions, proteccions, resguards, enclavaments i senyalitzacions, que previnguin de l'exposició a riscos de contacte elèctric per presència de tensió en zones accessibles a persones o materials conductors i/o combustibles.
- El grup electrogen en el que durant el seu funcionament normal es produeixen emissions de pols, gasos o vapors que puguin ser perjudicials per la salut de les persones o patrimoni de l'empresa, hauran d'anar previstos de sistemes eficaces de captació dels esmentats contaminants acoblats a sistemes d'evacuació dels mateixos.
- El seu disseny, construcció,

Proteccions personals:

- Casc de polietilè aïllant per risc elèctric.
- Roba de treball.
- Botes de seguretat aïllants de l'electricitat.
- Cinturó de seguretat.
- Guants de cuir.
- Guants aïllants de l'electricitat.
- Vestits per a temps plujós.

DESMUNTATGE INSTAL·LACIÓ ELÈCTRICA:

- El desmuntatge d'instal·lació elèctrica serà executat per personal especialitzat.
- Per evitar risc de caiguda al mateix nivell, s'haurà de mantenir el tall net i endreçat.
- Per evitar el risc de caiguda a diferent nivell, es respectaran les baranes de seguretat ja instal·lades a les activitats anteriors.
- Els aplecs de material es realitzaran al lloc predeterminat per aquest ús, i en tot moment es mantindran nets els passos interiors i exteriors de l'obra.
- Les zones estaran ben il·luminades amb la utilització de mitjans i accessoris elèctrics homologats.
- Les zones de treball es netejaran diàriament.
- No s'utilitzaran bastides de cavallet al llindar de forjats, si abans no s'ha procedit a la instal·lació de xarxes de seguretat.
- Abans d'utilitzar la maquinària es comprovarà que es troba en perfectes condicions i amb tots els mecanismes de protecció i seguretat instal·lats i en bon estat.
- Les zones de treball tindran una il·luminació mínima de 100 lux a una alçada aproximada de 2m.
- Es prohibeix el connexionat de cables elèctrics a quadres d'alimentació sense la utilització de clavilles mascle - femella.
- Es prohibeix l'anul·lació de la presa de terra de les màquines.
- Es prohibeix la utilització de bidons, caixa de materials, etc. com cavallets de bastida.

4.3_ AMIANT

RISCOS DURANT LA DESCONSTRUCCIÓ

AMIANT				AVALUACIÓ RISCOS							
Perill Identificat	Probabilitat			Conseqüències			Estimació del Risc				
	B	M	A	LL	G	MG	T	TO	MO	I	IN
27. Malalties causades per agents químics: AMIANT,....		X				X				X	
1.- Caigudes a diferent nivell		X			X				x		
2.- Caigudes al mateix nivell		X		X				X			
6. Trepitjades sobre objectes		X		X				X			
13. Sobreesforços		X			X				X		
26. Altres causes :Eines, maquinària i Mitjans auxiliars		X		X				X			

Perill Nº	Mesures de control Procediment de treball	Proteccions col·lectives	Proteccions individuals	Risc Controlat?	
				Sí	No
27	Qualificació específica acreditada per realitzar aquesta activitat. Unitat de Descontaminació Amidaments ambientals. Contenedors homologats per retirar residus.	Procediment de Treball Específics.	EPI's específics per el risc	Si	
21	Mantenir l'ordre i la neteja a la zona de treball i les zones de pas general. Mantenir l'àrea de treball ventilada sense contaminants químics inflamables. .Planificar l'activitat.	Planificació, ordre i neteja	...	Si	
1	Protegir amb proteccions col·lectives tots els llocs amb risc de caiguda a diferent nivell. Utilitzar mitjans auxiliars que compleixin tots els requisits de seguretat. Procediments de treball segurs.	Si	recurs anticaiguda en posició de retenció,	Si	
2 6	Mantenir l'ordre i la neteja a la zona de treball i les zones de pas general. Planificar l'activitat	Planificació	--	Si	
13	Organitzar i planificar la feina. Disposar de estris i mitjans auxiliars que evitin postures forçades	Si	EPI's específics per el risc	Si	
26	Manteniment de eines, maquinària i mitjans auxiliars en condicions adequades segons normativa vigent per executar l'activitat	Manteniment certificat	EPI's específics per el risc	Si	

	Estudi Bàsic De Seguretat I Salut ENDERROC DEL RESTAURANT EL PICHURRI Emplaçament: De Solé I Pla, 5 Municipi: Barcelona - 08017 Arquitectes JANSÀ I LOPEZ DEL VALLADO, JORDI
	Clients: AJUNTAMENT DE BARCELONA
Col·legi d'Arquitectes de Catalunya Hash: rY1kEpvYClInQU0w2GAc/iv4DWQ= Hash COAC: kHqL8mC6ak43pQk0nRQj7/KDP/M= Ref: COAC-2020003721-523944-01	Visat: 2020003721
	Data: 13-07-2020

MESURES PREVENTIVES DESMUNTATGE PLAQUES FIBROCIMET AMB AMIANT:
METODOLOGIA DE TREBALL **_RISC AMINAT**

L'empresa que realitzi els treballs amb amiant (aquella que els seus treballadors realitzin les operacions que impliquin la manipulació d'amiant o de materials que contenen amiant (MCA) hauran estar donades d'alta al RERA dels serveis Territorials del DTI (SSTT) del territori on radiquin les seves instal·lacions principals.

un Pla de Treball específic davant el SSTT del DTI corresponent al centre de treball on s'hagi de realitzar les esmentades activitats, es ha dir, on s'hagi d'aplicar el pla. L'empresa te l'obligació de comunicar per fax al Centre de Seguretat i Condicions de Salut en el Treball i a la Inspecció Provisional de Treball i Seguretat Social, la data d'inici i horari dels treballs i possibles modificacions en la relació de treballadors o del recurs preventiu. (amb justificació de la seva formació i aptitud mèdica respecte dels notificats sal pla de treball . La comunicació s'ha de fer abans de començar els treballs amb antelació mínima de dos dies hàbils.

S'admet que l'empresa constructora, presenti un Pla genèric per a treball amb risc d'amiant, sempre que acompleixin les especificacions previstes en el RD 396/2006, en operacions de curta durada, presentades irregularment, de manteniment, reparació i retirada de material de fibrociment, on es compleixi les condicions generals següents:

- Totes les operacions s'hauran de concloure en una única jornada de treball
- El número màxim d'hores per treballador incloses en el pla = 4h
- La suma total d'hores treballades entre tots els treballadors, considerant totes les operacions contemplades al pla de treball genèric per a treball amb risc d'amiant és de 16h.
- Només operacions, que disposin en el pla genèric, de metodologia de treball específica i aquesta sigui correcta.

En aquest cas, els Plans genèrics per a treball amb risc d'amiant, s'han de presentar davant l'Autoritat Laboral corresponent ala territori on radiquin les seves instal·lacions principals, es a dir, on l'empresa esta inscrita al RERA

L'empresa ha de remetre al CSCST, còpia de la fitxa per el registre de dades de l'avaluació de l'exposició dels treballadors en els treballs amb amiant (Annex IV del RD 396/2006), la informació del laboratori que analitza les mostres (amb justificació de la seva acreditació)

	<p>Estudi Bàsic De Seguretat I Salut ENDERROC DEL RESTAURANT EL PICHURRI Emplaçament: De Solé I Pla, 5 Municipi: Barcelona - 08017 ArquitectesJANSÀ I LOPEZ DEL VALLADO, JORDI</p>
	<p>Hash: rY1kEpvYClInQU0w2GAc/iv4DWQ= Hash COAC: kHqL8mC6ak43pQk0nRQj7/KDP/M= Ref: COAC-2020003721-523944-01</p>
<p>Col·legi d'Arquitectes de Catalunya</p>	<p>Clients: AJUNTAMENT DE BARCELONA</p>
	<p>Visat: 2020003721</p>
	<p>Data: 13-07-2020</p>

4.5_ ENDERROCS

RISCOS DURANT LA DESCONSTRUCCIÓ

Perill Identificat	AVALUACIÓ RISCOS										
	Probabilitat			Conseqüències			Estimació del Risc				
	B	M	A	LL	G	MG	T	TO	MO	I	IN
16.-Xocs elèctrics		X				X				X	
26.- Enfonsament de l'estructura		X			X				x		
17.- Generació excessiva pols											
10.-Projecció fragments o partícules		X			X				X		
1.- Caigudes al diferent nivell		X			X				X		
2.- Caigudes al mateix nivell		X		X				X			
6.- Trepitjades sobre objectes		X		X				X			
13. Sobreesforços		X			X				X		
26. Altres causes :Eines, maquinària i Mitjans auxiliars		x			X				x		

Perill Nº	Mesures de control Procediment de treball	Proteccions col·lectives	Proteccions individuals	Risc Controlat?	
				Sí	No
16	Qualificació específica acreditada per realitzar aquesta activitat. Unitat de Descontaminació Amidaments ambientals. Contenedors homologats per retirar residus.	Procediment de Treball Específics.	EPI's específics per el risc	Sí	
26	Planificació. Protocols d'actuació. Apuntalar. Establir equips de protecció específics per cada situació de risc. Mecanitzar l'enderroc. Realitzar totes les operacions d'enderroc amb un recurs preventiu dirigint l'actuació.	Planificació, Protocols. Equips de protecció col·lectius	...	Sí	
10	Planificació. Protocols d'actuació. Establir equips de protecció específics per cada situació de risc. Utilitzar EPI's	Sí	EPI's específics per el risc	Sí	
1	Protegir amb proteccions col·lectives tots els llocs amb risc de caiguda a diferent nivell. Utilitzar mitjans auxiliars que compleixin tots els requisits de seguretat. Procediments de treball segurs	Sí	EPI's específics per el risc	Sí	
13	Organitzar i planificar la feina. Disposar de estris i mitjans auxiliars que evitin postures forçades	Sí	EPI's específics per el risc	Sí	
26	Manteniment de eines, maquinària i mitjans auxiliars en condicions adequades segons normativa vigent per executar l'activitat. Realitzar totes les operacions d'enderroc amb un recurs preventiu dirigint l'actuació.	Manteniment certificat + recurs preventiu.+ Equips de protecció col·lectius	EPI's específics per el risc	Sí	

MESURES PREVENTIVES

METODOLOGIA DE TREBALL _ENDERROCS

- El personal encarregat de la realització dels enderrocs ha de conèixer els riscos específics i l'ús dels mitjans auxiliars, equips de protecció col·lectius i EPI's necessaris per realitzar-los amb la major seguretat possible. Seran qualificats, amb formació i experiència. . És recomanable que el personal tingui actualitzades de vacunes antitetànica i antitífica.
- Detectada la presència de paràsits, xeringues, o qualsevol altre vehicle de transmissió de malalties contagioses, es procedirà amb cura especial a la desinsectació o retirada a incineradors clínics dels materials sospitosos.
- S'ha de tenir en compte tot allò que s'ha exposat a l'apartat d'operacions prèvies. Contínuament es vigilarà l'estabilitat de la construcció.
- Es prohibirà l'accés a la base de l'enderroc.
- Al final de la jornada no han de quedar parts que perillin i es senyalitzaran les zones de possible risc.
- Es prohibeix sobrecarregar parts de l'edifici.
- No es permetran fogueres dins de l'edifici i les que es realitzin fora del mateix, estaran resguardades del vent i vigilades.
- Es deixaran previstes preses d'aigua pel reg, per evitar la formació de pols durant els treballs.
- En dies de pluja, cal evitar l'acumulació de runa en forjats, ja que augmenta llur pes, així com protegir els elements que estiguin a mig enderrocar.
- Per evitar el risc de caiguda al mateix nivell s'haurà de mantenir, net, endreçat ordenat i convenientment il·luminat, el centre de treball i en concret, la zona de treball.
- És obligatori emprar sistemes anti caiguda convenientment ancorat a punt resistent, davant el risc de caiguda a més de 2m d'alçada
- En la manipulació de materials, s'hauran de considerar posicions ergonòmiques per evitar cops, ferides i erosions.

	<p>Estudi Bàsic De Seguretat I Salut ENDERROC DEL RESTAURANT EL PICHURRI Emplaçament: De Solé I Pla, 5 Municipi: Barcelona - 08017 Arquitectes JANSÀ I LOPEZ DEL VALLADO, JORDI</p>
	<p>Clients: AJUNTAMENT DE BARCELONA</p>
<p>Col·legi d'Arquitectes de Catalunya</p>	<p>Hash: rY1kEpvYClInQU0w2GAc/iv4DWQ= Hash COAC: kHqL8mC6ak43pQk0nRQj7/KDP/M= Ref: COAC-2020003721-523944-01</p>
	<p>Visat: 2020003721</p>
	<p>Data: 13-07-2020</p>

5 PLA D'EMERGENCIA:

Es seguiran principalment els següents punts:

· Trucar al TELÈFON D'EMERGENCIES 112 .

· Paral·lelament es deurà:

Detenir els treballs.

- Deixar la Zona de treball en condicions de seguretat, especialment:
- Desconectar equips o màquines que estiguessin utilitzats i deixar-les en les condicions convenients per aquests casos.
- Apagar possibles punts calents.
- No deixar obstacles en els carrers o llocs de trànsit.
- No deixar oberta cap presa o connexió d'aigua, o gas, o connectat cap equip elèctric.
- Desallotjar ordenadament l'obra pel
- Organitzar, l'evacuació de possibles ferits.

5.1 Senyalització i Equipament primers auxilis

5.1.1 Senyalització

En un lloc ben visible (oficines de l'obra, quadre d'avisos de l'obra), EXISTIRÀ el Llistat d'Emergències amb les adreces i telèfons dels Centres Assistencials ressenyats més propers, així com d'altres Serveis i Organismes als que sigui necessari acudir en cas d'Emergència o Perill.

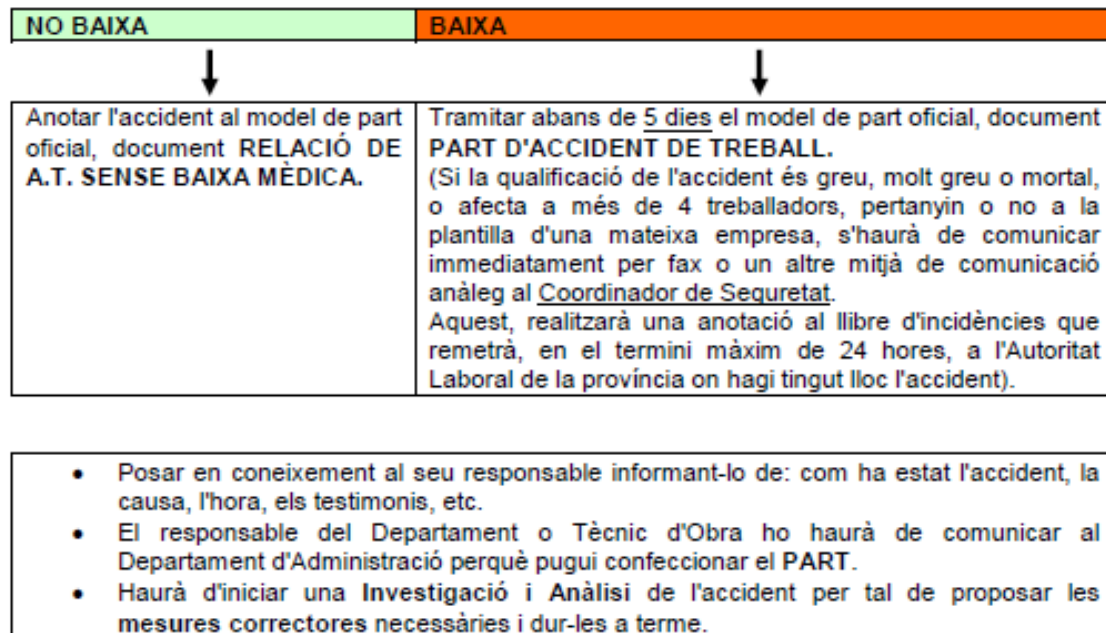
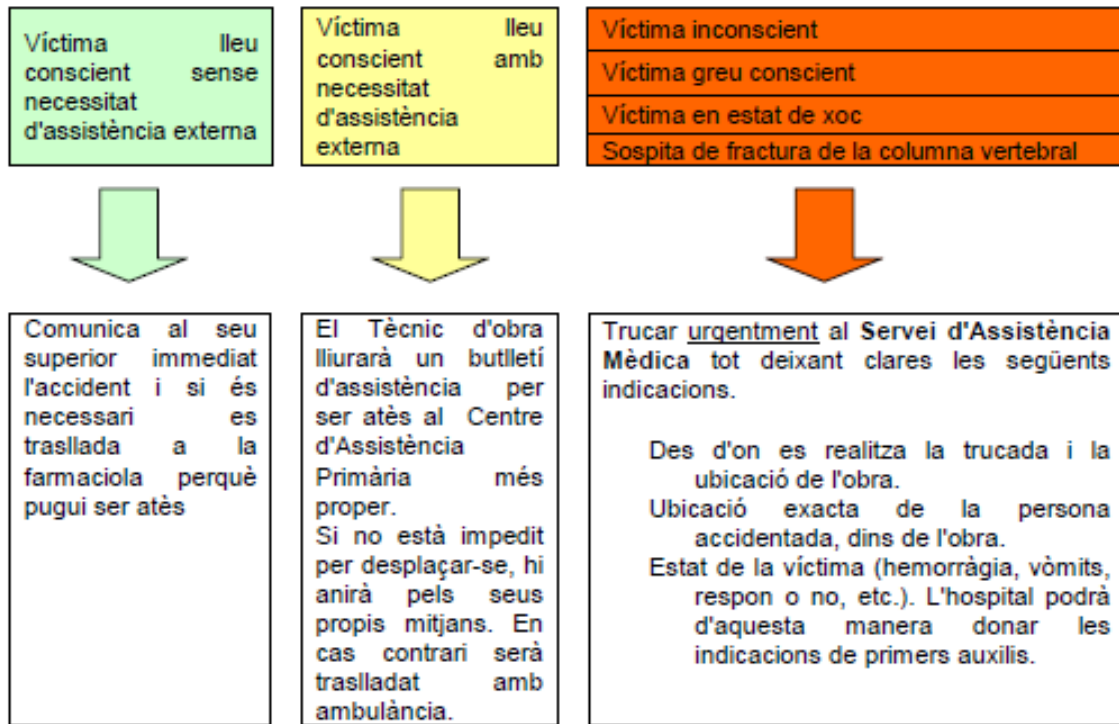
Telèfons d'Emergència	
emergència	112
Bombers	
Ambulàncies	
Guardia Urbana	
Mossos d'Esquadra	
Urgències Hospital Vall d'Hebron	
Mutua CONTRACTISTA	

5.1.2 Equipament primers auxilis_ Farmaciola

Constarà com a mínim de desinfectants i antisèptics autoritzats, gasses estèrils, cotó hidròfil, benes, esparadrap, apòsits adhesius, tisores, pinces i guants d'un sol ús.

S'instal·larà a la caseta de vestidors habilitada per tal ús, degudament senyalitzada. El material es revisarà periòdicament i s'anirà reposant a mesura que caduqui o es vagi utilitzant.

5.2 Procediment d'actuació en cas d'accident, segons l'estat víctima



	<p>Estudi Bàsic De Seguretat I Salut ENDERROC DEL RESTAURANT EL PICHURRI Emplaçament: De Solé I Pla, 5 Municipi: Barcelona - 08017 Arquitectes JANSÀ I LOPEZ DEL VALLADO, JORDI</p>
	<p>Clients: AJUNTAMENT DE BARCELONA</p> <p>Hash: rY1kEpvYClInQU0w2GAc/iv4DWQ= Hash COAC: kHqL8mC6ak43pQk0nRQj7/KDP/M= Ref: COAC-2020003721-523944-01</p>
<p>Visat: 2020003721</p>	
<p>Data: 13-07-2020</p>	

PROCEDIMENT D'ACTUACIÓ DAVANT D'UNA VÍCTIMA

Víctima inconscient <ul style="list-style-type: none"> • Si respira i té el pols conservat, col·locar la víctima en posició lateral de seguretat. • Si no respira i/o no té pols; iniciar la reanimació cardiopulmonar. 	Víctima greu conscient: evitar el xoc <ul style="list-style-type: none"> • Aclarir les vies respiratòries • Inclinar el cap cap enrere • Col·locar la víctima en posició lateral de seguretat • Si es queixa d'algun membre, immobilitzar com si fos una fractura. • Vigilar la respiració i esperar les cures especialitzades
Víctima en estat de xoc <ul style="list-style-type: none"> • Col·locar la víctima en posició horitzontal. • Aclarir les vies respiratòries. • No donar beure. • Elevar les cames i cobrir amb una manta. • Vigilar, no deixar sol l'accidentat. • Evacuar-lo tan aviat com es pugui a un centre mèdic. • Administrar analgèsics i/o oxigen si en precisa (únicament per personal mèdic). 	Sospita de fractura a la columna vertebral <ul style="list-style-type: none"> • No desplaçar, asseure o moure la víctima. • Esperar assistència especialitzada. • Respectar l'alineació cap-coll-tronc. • Evitar qualsevol acció innecessària que suposi un risc de secció de la medul·la espinal amb la conseqüent paràlisi secundària.

PRIMERS AUXILIS EN CASOS URGENTS D'ACCIDENT NORMES D'ACTUACIÓ

FERIDES SUPERFICIALS	
<ul style="list-style-type: none"> - Netejar la ferida amb aigua sabonosa - Assecar amb gassa. - Aplicar iode (Iadina, Betadine, etc.) - Cobrir la ferida amb un apòsit (tireta, gassa amb esparadrap, etc.) 	<ul style="list-style-type: none"> - No netejar amb alcohol. - No assecar amb cotó. - No aplicar pomades.
FERIDES PROFUNDES	
<ul style="list-style-type: none"> - Netejar la ferida amb aigua sabonosa - Acudir al Centre d'Atenció Primària més proper. 	<ul style="list-style-type: none"> - No utilitzar alcohol ni desinfectant colorant (Betadine, Micromina, etc.). - No manipular la ferida.
FERIDES MOLT SAGNANTS	
<ul style="list-style-type: none"> - Taponar amb gasses o "cotó embolicat amb gasses" i efectuar compressió directa. - Acudir al Centre d'Atenció Primària més proper. 	<ul style="list-style-type: none"> - No usar tomiquets. - No manipular la ferida.



Estudi Bàsic De Seguretat I Salut
ENDERROC DEL RESTAURANT EL PICHURRI
Emplaçament: De Solé I Pla, 5
Municipi: Barcelona - 08017
ArquitectesJANSÀ I LOPEZ DEL VALLADO, JORDI

Clients: AJUNTAMENT DE BARCELONA



Hash: rY1kEpvYClInQU0w2GAc/iv4DWQ=
Hash COAC: kHqL8mC6ak43pQk0nRQj7/KDP/M=
Ref: COAC-2020003721-523944-01

Visat: 2020003721

Data: 13-07-2020

FERIDES AMB COSSOS	
- No manipular la ferida i acudir al Centre d'Atenció Primària més proper.	

CREMADES	
- Aplicar draps humits (aigua) durant 20 minuts. - Acudir al Centre d'Atenció Primària més proper.	- No utilitzar pomades. - No trencar les ampolles.

COSSOS ESTRANYS ALS ULLS	
- Rentat abundant amb aigua neta. - Cobrir l'ull amb gassa i esparadrap. - Acudir al Centre d'Atenció Primària més proper.	- No manipular el cos estrany. - No intentar l'extracció. - No utilitzar col·liris ni pomades.

COPS I CONTUSIONS	
- Aplicar fred. - Aplicar analgèsic tòpic. - Embenatge compressiu si hi ha inflor. - Davant de la mínima sospita de lesió important (fractura o esquinç) s'ha d'acudir al Centre d'Atenció Primària més proper.	

PERILLS D'UN TRANSPORT INCORRECTE

<ul style="list-style-type: none"> • Provocar major desviació d'una fractura • Convertir una fractura tancada en oberta • Convertir una fractura incompleta en completa • Provocar lesions nervioses o vasculars • Agreujar l'estat general: hemorràgia, paràlisi, dolor, xoc, coma, mort.

Informes d'accidents

Per cada accident esdevingut, malgrat que hagi estat sense baixa, s'omplirà un informe (independentment i a part del model oficial que s'ompli per a l'enviament als Organismes Oficials) en què s'hi especificaran les dades del treballador, dia i hora, lesions patides, lloc on va esdevenir, maquinària, maniobra o acció causant de l'accident i normes o mesures preventives que cal tenir per evitar-ne la repetició.

L'informe haurà d'ésser confeccionat pel responsable de seguretat de l'obra, i se n'enviaran còpies a la Direcció Facultativa, constructor o Contractista Principal i Comitè de Seguretat i Salut o Treballadors Designats en tasques de Prevenció de Riscs.

	Estudi Bàsic De Seguretat I Salut ENDERROC DEL RESTAURANT EL PICHURRI Emplaçament: De Solé I Pla, 5 Municipi: Barcelona - 08017 Arquitectes JANSÀ I LOPEZ DEL VALLADO, JORDI
	Clients: AJUNTAMENT DE BARCELONA
 Col·legi d'Arquitectes de Catalunya	Hash: rY1kEpvYClInQU0w2GAc/iv4DWQ= Hash COAC: kHqL8mC6ak43pQk0nRQj7/KDP/M= Ref: COAC-2020003721-523944-01
Visat: 2020003721	
Data: 13-07-2020	

5.3 Procediment d'actuació en cas de risc greu e imminent

- COMUNICAR DE FORMA IMMEDIATA la situació de risc greu i imminent a l'empresari principal o a la direcció amb la finalitat que pugui adoptar les mesures oportunes.
- LA CONSTRUCTORA adoptarà les mesures oportunes i informar el més aviat possible a tots els treballadors afectats sobre la existència d'aquest risc i de les mesures adoptades o que, si s'escau, s'hagin d'adoptar en matèria de protecció.
- En el cas que al treballador no li sigui possible posar-se en contacte amb el superior jeràrquic i / o consideri que aquesta activitat comporta un risc greu, imminent i inevitable per a la seva vida o la seva salut, té dret a interrompre la seva activitat i abandonar el lloc de treball, en cas necessari. En aquest supòsit no és podrà exigir als treballadors que reprenguin la seva activitat mentre persisteixi el perill, tret de l'excepció degudament justificada per raons de seguretat i determinada reglamentàriament.
- Aquest acord ha de ser comunicat immediatament a l'empresa i a l'autoritat laboral, la qual ha d'anul·lar o ratificar en 24 hores la paralització acordada.

5.4 Procediment d'actuació d'Emergència enfront incendis i evacuació

REVISIONS I COMPROVACIONS PERIÒDIQUES DE

- la instal·lació elèctrica provisional o en el seu cas, la instal·lació elèctrica del habitatge a la que s'està connectat.
- el correcte apilament de substàncies combustibles amb els envasos perfectament tancats i identificats, al llarg de l'execució de l'obra.
- l'Ordre i Neteja en tots els talls i fonamentalment als accessos a l'obra o a la zona de treball, per a mantenir sense obstacles els camins d'evacuació.
- Estat del cartell d'informació amb la llista de telèfons i adreces d'atenció

Per evitar font d'ignició (treballs de soldadura, connexions elèctriques, cigarretes, etc.) al costat d'una substància combustible (cartrons de protecció, pintures i vernissos, etc.) ja que el comburent (oxigen està present en tots els casos. causes que propicien l'aparició d'un incendi en una obra en construcció

CAP D'EMERGÈNCIES

El Cap d'Obra actuarà com a Cap d'Emergència. Serà el responsable de dirigir l'actuació davant d'una emergència. Serà la persona que donarà l'ordre d'evacuació i avís dels mitjans d'ajuda exterior (bombers), i estarà a la seva disposició per donar-los la informació que cal considerar de la zona afectada.

PR. PRESSUPOST SEGURETAT I SALUT

Tancat provisional recinte obra	299,48
Portes obra	260,6
Senyalització i abalisaments obra	67,9
Cartell vial metàl·lic camions	24,84
Conjunt d'el. d'abal. i senyalització	100
Anul·lació escomesa i inst. Elèctrica	6,81
Quadre Inst. Elect. Provisional Obra	314,02
Desconnexió l.e.a. i escomesa inst.	150
Buidat dipòsit GAS	10,32
proteccion treball en alçada	368,73
Estintolament-independitzar CT-AT	55,35
Protecció CT-AT	20,23
Portic limitació alçada lin. E. aerees	85,42
Desmuntatge fibrociment amiant	2688,16

PRESSUPOST DE SEGURETAT I SALUT

4.451,9 €

El pressupost d'execució material del enderroc del restaurant el Pichurri puja a la quantitat de: **QUARANTA-VUIT MIL CINC-CENTS VINT-I-NOU EUROS AMB TRENTA-SET CÈNTIMS (48.529,37 €)** dels que **QUATRE MIL QUATRE-CENTS CINQUANTA-UN EUROS AMB NOU CÈNTIMS (4.451,9€)** corresponen a la partida de Seguretat i Salut

NM. NORMATIVA D'APLICACIÓ

Per treballs en Instal·lacions elèctriques de xarxa i d'enllaç

- Real Decreto 1955/2000 de 1 de Diciembre, sobre regulación de la actividad de transporte y distribución de energía eléctrica (BOE 310 de 27-12-00).
- Real Decret 337/2014, de 9 de maig, Reglament sobre condicions tècniques i garanties de seguretat en instal·lacions elèctriques d'alta tensió i les seves Instruccions Tècniques Complementaries ITC-RAT 01 a 23.
- Reglamento sobre Condiciones y Garantías de Seguridad en Centrales, Subestaciones y Centros de Transformación (RD 3275/82, de 12-11-82, BOE núm. 288 de 01-12-82). incluidas sus modificaciones o rectificaciones, hasta la incluida en la Orden de 10-3-2000, publicada en el BOE del 24-3-200.
- Instrucciones Técnicas Complementarias del RAT (ITC MIE-RAT), establecidas por OM de 06-07-84, BOE núm. 183 de 01-08-84, y OM de 18-10-84, BOE núm. 256 de 25-10-84).
- Reglamento Técnico de Líneas Eléctricas Aereas de Alta Tensión (RLAT), Decreto 3151/1968 de 28-11-68, BOE núm. 311 de 27-12-68 y sus instrucciones técnicas complementarias, aprobado por el Real Decreto 223/2008 de 15 de febrero, publicado en el BOE núm. 68 de 19 de marzo de 2008.
- Reglamento Electrotécnico de Baja Tensión e Instrucciones Técnicas Complementarias (ITC- BT). (Real Decreto 842/73 de 2 de Agosto, BOE nº 224 de 18 de Septiembre de 2002).
- Protecciones a instalar entre las redes de los diferentes suministros públicos que discurren por el subsuelo (Decreto 120/92 de 28 de Abril, DOGC 1606 de 12-06-92).
- Modificaciones parciales al Decreto 120/92 de 28 de Abril (Decreto 196/92 de 4 de Agosto, DOGC 1649 de 25-9-92).
- Procedimientos de control de la aplicación del Decreto 120/1992 de 28 de Abril, modificado parcialmente por el Decreto 196/1992, de 4 de Agosto (Orden de 5 de Juliol de 1993, DOGC 1782 de 11-08-93).
- Ley de Prevención de Riesgos Laborales (LPRL), (Ley 31/1995, de 8 de Noviembre de 1995, BOE 10-11-1995).
- Real Decreto 614/2001, de 8 de Junio, sobre disposiciones mínimas para la protección de la salud y seguridad de los trabajadores frente al riesgo eléctrico

(BOE 21-06-01).

- Orden TIC/341/2003 de 22 de Julio (DOGC 3937 de 31-07-03) por la cual se aprueba el procedimiento de control aplicable a las obras que afecten a la red de distribución eléctrica subterránea
- Normas UNE de obligado cumplimiento según se desprende de los Reglamentos, en sus correspondientes actualizaciones efectuadas por el Ministerio de Industria Turismo y Comercio.
- Normas UNE, que no siendo de obligado cumplimiento definen las características de los elementos integrantes del CT.
- Normas europeas (EN)
- Estándares de Ingeniería del Grupo ENDESA (Normas GE)
- Norma Básica de la Edificación. Respecto a Condiciones de Protección Contra Incendios en Edificios (NBE-CPI-96), (aprobada por RD 5177/96 de 14-10-96).
- Norma Básica de la Edificación. Respecto a Condiciones Acústicas en Edificios (NBE-CA82), (aprobada por RD 2115/82 de 10-08-82, BOE de 03-09-82 y 07-10-82).

NORMES DE REFERENCIA

- NBE AE Acciones en la edificación.
- NBE CA Condiciones acústicas en edificios.
- NBE CPI Condiciones de protección contra incendios en edificios.
- EN 124 Dispositivos de cubrimiento y de cierre para zonas de circulación, utilizados por peatones y vehículos. Principios de construcción, ensayos tipo, marcado.
- AMYS 1.4-10 Placas de señalización de seguridad relacionadas con la electricidad. Tipos normalizados y empleo.
- GE FGC001 Sistema de protecciones en CT, PT y red BT
- GE FPH106 Condiciones generales instalación CT superficie
- GE DMC001 Instrucciones de instalación y mantenimiento de ICC en líneas subterráneas de MT.
- GE NNZ035 Picas cilíndricas para puesta a tierra