



FOMENT DE CIUTAT, SA

DOCUMENT RESUM DE CARACTERISTIQUES

CONTRACTACIÓ NO HARMONITZADA

SERVEIS RELATIUS A LA REDACCIÓ DE PROJECTE EXECUTIU I DIRECCIÓ D'OBRA PER A L'ADEQUACIÓ DEL LOCAL MUNICIPAL UBICAT AL CARRER D'EN SANT CLIMENT 7, AMB MESURES DE CONTRACTACIÓ PÚBLICA SOSTENIBLE FINANÇAT AMB FONDS NEXT GENERATION EU EN EXECUCIÓ DEL PLA DE RECUPERACIÓ, TRANSFORMACIÓ I RESILIÈNCIA (D'ARA ENDAVANT, PRTR) ESTABLERT PEL REIAL DECRET LLEI 36/2020, DE 30 DE DESEMBRE, PEL QUAL S'APROVEN MESURES URGENTS PER A LA MODERNITZACIÓ DE L'ADMINISTRACIÓ PÚBLICA I PER A L'EXECUCIÓ DEL PRTR I PEL REGLAMENT (UE) 2020/2094 DEL CONSELL, DE 14 DE DESEMBRE DE 2020, PEL QUAL S'ESTABLEIX UN INSTRUMENT DE RECUPERACIÓ DE LA UNIÓ EUROPEA PER DONAR SUPORT A LA RECUPERACIÓ DESPRÈS DE LA CRISI DE LA COVID-19, DE CONFORMITAT AMB EL REGLAMENT (UE) 2021/241 DEL PARLAMENT EUROPEU I DEL CONSELL, DE 12 DE FEBRER DE 2021, PEL QUAL S'ESTABLEIX EL MECANISME DE RECUPERACIÓ I RESILIÈNCIA (D'ARA ENDAVANT, MRR).

EXP. F230000338

SERVEIS RELATIUS A LA REDACCIÓ DE PROJECTE EXECUTIU I DIRECCIÓ D'OBRA PER A L'ADEQUACIÓ DEL LOCAL MUNICIPAL UBICAT AL CARRER D'EN SANT CLIMENT 7, AMB MESURES DE CONTRACTACIÓ PÚBLICA SOSTENIBLE FINANÇAT AMB FONDS NEXT GENERATION EU EN EXECUCIÓ DEL PLA DE RECUPERACIÓ, TRANSFORMACIÓ I RESILIÈNCIA (D'ARA ENDAVANT, PRTR) ESTABLERT PEL REIAL DECRET LLEI 36/2020, DE 30 DE DESEMBRE, PEL QUAL S'APROVEN MESURES URGENTS PER A LA MODERNITZACIÓ DE L'ADMINISTRACIÓ PÚBLICA I PER A L'EXECUCIÓ DEL PRTR I PEL REGLAMENT (UE) 2020/2094 DEL CONSELL, DE 14 DE DESEMBRE DE 2020, PEL QUAL S'ESTABLEIX UN INSTRUMENT DE RECUPERACIÓ DE LA UNIÓ EUROPEA PER DONAR SUPORT A LA RECUPERACIÓ DESPRÉS DE LA CRISI DE LA COVID-19, DE CONFORMITAT AMB EL REGLAMENT (UE) 2021/241 DEL PARLAMENT EUROPEU I DEL CONSELL, DE 12 DE FEBRER DE 2021, PEL QUAL S'ESTABLEIX EL MECANISME DE RECUPERACIÓ I RESILIÈNCIA (D'ARA ENDAVANT, MRR

ÍNDEX

QUADRE RESUM	4
1. Antecedents	5
2. Objecte dels treballs	5
3. Termini dels treballs	6
4. Abast de l'encàrrec	6
5. Desenvolupament dels treballs	6
5.1. Fase de redacció:	6
5.2. Fase Direcció obra i fase de tancament:.....	7
5.3. Sobre la Direcció del Projecte i llurs relacions amb els diferents agents intervinents.	7
6. Programa funcional. Objectius i distribució de superfícies	7
7. Propostes de valor afegit	8
8. Pressupost de l'actuació (global) i sistema de pagament.....	8
9. Normativa de redacció i instruccions tècniques aplicables	8
10. Presentació dels treballs i documentació	9
11. Forma de presentació de les ofertes.	9
12. Penalitzacions	9
13. Aptitud, capacitat i solvència	10
14. Criteris de valoració	10
1. Oferta econòmica sobre el pressupost de licitació. Fins 40 punts.	10
2. Reducció del termini d'execució en la redacció del projecte.....	11
3. Reducció del termini d'inici en la redacció del projecte des de l'adjudicació.....	12

4. Experiència en treballs similars	12
5. Pel compromís d'enviar reportatge fotogràfic de l'evolució de l'obra al responsable del contracte cada setmana s'atorgaran 6 punts.	12
15. Condicions especials de contractació.....	12
i. Pla de Mesures Antifrau	13
ii. Obligacions en matèria de transparència i accés a la informació pública	14
iii. Criteris ambientals.....	14
16. Règim de recursos.....	15
ANNEX I.....	16
Simulació valoracions.....	18

QUADRE RESUM

1. **Codi d'expedient:** F230000338
2. **Pressupost base de licitació:** 8.361,20 €, sense IVA
3. **Desglossament de l'import:**

Concepte	Percentatge
Fase de Redacció	60%
Fase de Direcció d'Obra i CSS	40%

4. **Termini d'execució:**

Concepte	Import (IVA exclòs)
Fase de redacció ¹	6 setmanes ²
Direcció d'obra i tancament de l'obra	Duració de les obres

5. **Termini màxim d'inici dels treballs:** 12 dies hàbils des del dia de l'adjudicació.
6. **Garantia provisional:** No procedeix
7. **Garantia definitiva:** Únicament en cas que l'adjudicaria hagués incorregut en baixa desproporcionada i s'hagués acceptat la justificació.
8. **Criteris de valoració:** veure clàusula 14 del present document.
9. **Normativa aplicable en allò no previst:** Llei 9/2017 i la normativa complementària.

¹ Bàsic i executiu

² Susceptible de ser rebaixar per l'adjudicatari/a

1. Antecedents

La Societat FOMENT DE CIUTAT, SA, en compliment dels seus fins socials, és l'operador que gestiona una multiplicitat de locals de l'Ajuntament de Barcelona conforme al memoràndum de coordinació signat en data setembre de 2021, entre d'altres instruments.

Durant l'any 2021 l'Ajuntament de Barcelona, mitjançant la Direcció de Patrimoni i el suport de Foment de Ciutat i Barcelona Activa, va impulsar una política d'activació de baixos municipals amb la finalitat d'afavorir l'activitat econòmica en els mateixos mitjançant activitats que es consideren d'interès.

Durant l'any 2022-2023 Foment de Ciutat, de forma coordinada amb Barcelona Activa, ha impulsat un procediment competitiu per valorar els projectes de major interès per l'activació d'aquests locals.

El local d'En Sant Climent 7 no va incloure's al procediment de referència per no estar disponible.

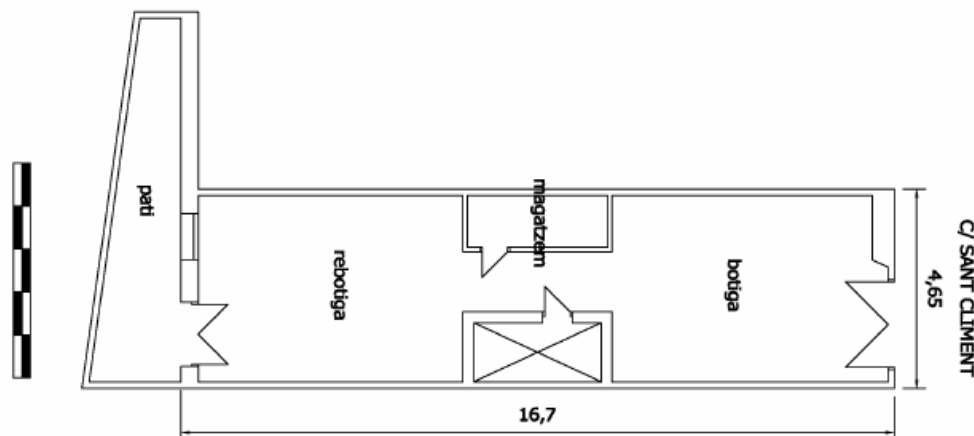
2. Objecte dels treballs

Els treballs a desenvolupar per l'adjudicatari serà concretar les solucions constructives necessàries per la rehabilitació interior del local ubicat al carrer d'En Sant Climent 7, redactar el corresponent projecte executiu de rehabilitació i la posterior Direcció de les obres i la coordinació de seguretat i salut.

El pressupost previst per la rehabilitació és de 57.112,00 €, PEM sense IVA

L'espai objecte d'adequació és el corresponent al local ubicat al carrer d'En Sant Climent 7, al barri de El Raval del Districte de Ciutat Vella, amb referència cadastral 0313228DF3801C0001EP. La superfície construïda és de 71,39m² (71,39m² sobre rasant).

Esquema de Distribució:



En l'actualitat, el local no es troba en funcionament ni ús.

Les obres hauran de consistir en:

- Adequació de l'accessibilitat.
- Construcció de nova solera.
- Impermeabilització.
- Construcció de bany.
- Senejament.

- Adequació a normativa de les instal·lacions elèctriques i aigua.
- Instal·lació/adequació clima.
- Canvi de fusteries.
- Acabats de paviments i paraments.

3. Termini dels treballs

Els terminis de referència per a l'execució dels treballs són els següents:

Concepte	Import (IVA exclòs)
Fase de redacció ³	6 setmanes
Direcció d'obra i tancament de l'obra	Durada de les obres

L'inici màxim dels treballs de redacció del projecte, des de l'adjudicació, és de 12 dies hàbils.

4. Abast de l'encàrrec

L'encàrrec consistirà en:

- Aixecament planimètric i/o topogràfic dels espais indicats.
- Estudi de seguretat i salut.
- Control d'execució, control econòmic de les obres i costos que se'n derivin, amb tancament econòmic de les mateixes.
- Reunions de seguiment i control dels treballs a desenvolupar.
- Redacció projectes bàsic i executius per l'obtenció CTP i documentació tècnica de cara a la licitació. Inclòs lliurament tcq preus zero
- Reunions de coordinació pel seguiment del projecte formatiu, etc... definir altres reunions possibles
- Direcció d'Obra i Coordinació de Seguretat i Salut
- Visita d'obres setmanal, conjunta amb Foment de Ciutat, amb redacció d'acta de seguiment d'incidències
- Tràmits per l'obtenció dels certificats d'eficiència energètica (inclou gestió, redacció de certificats i taxes de tramitació)
- Manual de manteniment
- Realització Asbuilt
- Reportatge fotogràfic abans/durant/final de les obres

5. Desenvolupament dels treballs

5.1. Fase de redacció:

- Definició i concreció de la intervenció a realitzar segons normativa, requeriments tècnics i de qualitat de Foment de Ciutat.
- Redacció dels projectes de rehabilitació bàsic i executiu
- En el seu cas, correcció d'esmenes necessàries durant la tramitació de la Conformitat Tècnica per tal de ser aprovat pels Serveis Tècnics del Districte
- Lliurament de al Documentació tècnica per la licitació de les obres (tcq, preus zero i pressupost sense el preu de la ma d'obra...)

³ Bàsic i executiu

5.2. Fase Direcció obra i fase de tancament:

- Direcció d'obra, inclòs seguiment econòmic
- Coordinació Seguretat i Salut
- Final d'obra i liquidació
- Lliurament Asbuilt i manual de manteniment
- Tramitació deli Certificació Energètica (*inclou gestió, redacció de certificats i taxes de tramitació, en el seu cas*)

5.3. Sobre la Direcció del Projecte i llurs relacions amb els diferents agents intervinents.

La Direcció del Projecte correspon als Departaments de Projectes Estratègic i Participació i al de Serveis Generals de Foment de Ciutat. Les seves funcions principals seran les que es detallen a continuació:

- Establir els criteris i línies generals de l'actuació.
- Supervisar el pla de treballs proposat per l'equip redactor.
- Encarregar tots els treballs complementaris necessaris per a la redacció dels treballs objecte d'aquest Plec.
- Supervisar tècnicament tots els treballs a desenvolupar en aquest projecte.
- Vetllar pel compliment del contracte en general i pel compliment dels terminis.

Els treballs es realitzaran d'acord amb el Pla de Treball redactat per l'equip redactor i supervisats per la Direcció del Projecte. El Pla de Treball serà objecte de seguiment i de posada al dia.

Sense perjudici de la facultat conferida a la Direcció del Projecte, de poder exigir en qualsevol moment la revisió de l'estat dels treballs, s'estableixen els següents controls que hauran de figurar expressament al programa o Pla de Treball:

- Reunions de seguiment sobre aspectes generals o particulars, amb periodicitat no superior a 15 dies, a les que assistirà la Direcció del Projecte i/o possibles col·laboradors, l'equip redactor i aquelles persones que estiguin relacionades amb els temes a tractar.
- Informes mensuals sobre l'estat dels treballs que l'Equip redactor sotmetrà a la consideració de la Direcció del Projecte quan aquesta ho sol·liciti. Aquests informes hauran de contenir: una descripció general del treball i el grau d'avanç dels treballs segons programa elaborat.
- De les reunions de seguiment convocades, així com dels lliuraments parcials dels treballs, se n'aixecaran les corresponents actes, que seran redactades per l'equip redactor i lliurades a la Direcció del Projecte dins dels cinc dies naturals següents a la data de la reunió realitzada.

6. Programa funcional. Objectius i distribució de superfícies

La confecció i posterior determinació del programa funcional haurà de respondre a uns objectius fonamentals:

- Disposar d'un local per desenvolupar un futura activitat comercial a determinar
- Solucionar les patologies detectades i aquelles que es puguin solucionar
- Procurar aprofitar l'espai existent, creant un espai agradable
- Procurar crear un espai que permeti una relació amb el carrer (evitar espai opacs)
- Procurar optimitzar l'eficiència energètica i facilitat d'ús del local

- Facilitar l'accessibilitat
- Crear un bany
- Resguard quadre d'instal·lació.
- El pressupost s'haurà de confeccionar amb bases de dades de preus de construccions actualitzades (BEDEC ITEC o alternatius a validar pel responsable del contracte)

Els detalls constructius es concretaran per part de l'equip redactor, incorporant les indicacions realitzades per Foment de Ciutat.

7. Propostes de valor afegit

Respectant el que s'ha comentat en els punts anteriors, és deixa oberta la possibilitat per incorporar propostes i suggeriments innovadors, més enllà del que finalment s'acabi recollint per l'abast de l'encàrrec. En qualsevol cas, caldrà acreditar i/o justificar la idoneïtat de les propostes.

8. Pressupost de l'actuació (global) i sistema de pagament

El cost màxim estimat i total de les obres es preveu en la quantitat de 57.112,00 €, PEM, el honoraris per a l'execució dels treballs es calculen en l'12% del PEC, sense IVA, d'aquests honoraris (8.361,20 €, sense IVA). L'import final dels treballs serà els oferts per l'adjudicatari.

L'import de cada contracte s'avaluen en:

Concepte	Percentatge	Forma de pagament
Fase de Redacció	60%	Inici dels treballs: pagament a compte del 20% de l'import. Lliurament maqueta bàsic: 20% de l'import. Aprovació CTP i validació FdC: 20% addicional. Validació projecte executiu i lliurament preus 0: 40% final
Fase Direcció obra i fase de tancament	40%	De forma proporcional a l'evolució del contracte excepte els darrers 2.500 euros, que s'abonaran al lliurament de tota la documentació.

9. Normativa de redacció i instruccions tècniques aplicables

Els documents de les actuacions que es portaran a terme fruit de l'encàrrec que se'n derivi, haurà de donar compliment en tots els apartats que li siguin d'aplicació als requeriments bàsics del Codi Tècnic de l'Edificació, la normativa urbanística de la ciutat de Barcelona, els requeriments tècnics aprovats pel Ministeri d'Indústria, la Direcció General d'Indústria de la Generalitat de Catalunya i les ordres aplicables de les autoritats competents, totes aquelles disposicions que regulen l'activitat constructiva, la qualitat dels materials i les condicions d'execució i qualsevol altre norma d'obligat compliment.

Tanmateix, el projecte haurà de complir la "Instrucció tècnica per a l'aplicació de criteris de sostenibilitat en projectes d'obres" i la "Instrucció tècnica per a l'aplicació de Criteris de Sostenibilitat en la fusta", de l'Ajuntament de Barcelona, publicades al número 14 de la Gasetta Municipal de Barcelona, en data 10 de maig de 2015". La instrucció es pot descarregar al següent enllaç:

http://www.ajsosteniblebcn.cat/ins_cat_cap_obres_maq_67292.pdf

10. Presentació dels treballs i documentació

La documentació que es generi de les diferents etapes dels treballs descrits pot ser de caràcter informatiu o de caràcter contractual.

Es consideraran documents de treball i, per tant, la seva confecció i lliurament tindrà com objectiu la correcta consecució dels objectius que per cada sessió o reunió de treball s'indiqui amb antelació. La seva confecció, doncs, formarà part de l'encàrrec a l'equip redactor.

Pel que fa a les còpies en paper, i sense perjudici de canvis que es puguin determinar durant el procés de redacció, es necessitaran dues (2) còpies en paper del projecte executiu amb tota la seva documentació principal i annexes així com una (1) còpia en paper del projecte bàsic per a la corresponent tramitació de la llicència d'activitats.

11. Forma de presentació de les ofertes.

Les ofertes s'hauran de presentar electrònicament mitjançant el Sistema Integral de Contractació Electrònica de l'Ajuntament de Barcelona al que es pot accedir des de la següent adreça electrònica: <https://licitacions.bcn.cat/>

Les ofertes no presentades per aquesta eina seran rebutjades.

Les ulteriors comunicacions fins a l'adjudicació final es realitzaran des d'aquesta plataforma electrònica.

Els participants hauran de presentar les ofertes, dins del termini màxim previst, emplenant el document model facilitat que es compona de:

- Model d'oferta
- Declaració absència de conflicte d'interessos (preferentment signada digitalment)
- Declaració responsable
- Fitxa acreditativa d'experiència (en el seu cas)

12. Penalitzacions

a. L'incompliment del termini de redacció produirà una penalització progressiva per cada setmana de retard, que s'avaluarà de la manera següent:

- 1a setmana de retard: 1% de l'import d'adjudicació.
- 2a setmana de retard: 2% de l'import d'adjudicació.
- 3a setmana de retard: 4% de l'import d'adjudicació.
- 4a setmana de retard: 8% de l'import d'adjudicació.

Els retards de més de quatre setmanes implicaran una penalització addicional de 50 €/dia, i si Foment de Ciutat ho considera adient, a la rescissió d'aquest Contracte. En qualsevol cas, el Projectista està obligat a respondre dels danys i perjudicis que Foment de Ciutat hauria de suportar a causa de l'incompliment del termini contractual.

Aquestes penalitzacions no s'aplicaran en el supòsit que el document estigui en revisió per part de l'Administració.

b. Manca de lliurament de documentació: La manca de lliurament, exigida per part de Foment de Ciutat, SA, i que derivi en retards en l'execució de les obres implicarà una penalització de 150 euros (Cent-cinquanta euros) diaris, sense perjudici de les restants penalitzacions previstes, sempre que no hi hagi causa justificativa.

13. Aptitud, capacitat i solvència

Pot participar qualsevol persona física o jurídica amb plena capacitat d'obrar que no estiguin incloses en cap de les prohibicions de contractar previstes a l'art. 71 LCSP. El licitador haurà de desenvolupar una activitat econòmica que s'ajusti a l'objecte del present contracte (CNAE 7111 o d'altres igualment admissibles).

La solvència requerida per participar al procediment serà disposar:

Titulació competent (arquitecte/a o qualsevol altre titulació habilitada legalment que permeti actuar com a autor/a del projecte), amb experiència no inferior a tres (3) anys en l'exercici de la professió, que actuarà com autor.

L'acreditació d'aquesta aptitud, capacitat i solvència es realitzarà mitjançant el document model número 2, degudament emplenat.

14. Criteris de valoració

La puntuació màxima és de 75 punts.

1. Oferta econòmica sobre el pressupost de licitació. Fins 40 punts.

Criteris per a apreciar la presumpció d'oferta anormal o desproporcionada, sense tenir en compte les partides alçades:

$$d = \frac{-(\text{€}o - \text{€}Mitj)}{(\text{€}lic)}$$

d = desviació

€o = Preu de l'ofertant

€Mitj = Oferta mitjana

€lic = Import de licitació de referència

Totes aquelles ofertes (O), la desviació (d) de les quals ($d = -(\text{€}o - \text{€}Mitj)/\text{€}lic$) sigui més gran que 0,15 ($d > 0,15$) seran considerades presumptament anormals o desproporcionades. La valoració de la desviació de "d" es farà amb tots els decimals resultants de la fórmula descrita.

Aquelles propostes que incorrin en baixa desproporcionada hauran d'acreditar, dins dels terminis de 5 dies naturals, la proporcionalitat, viabilitat i adequació de la seva oferta. Concretament serà necessari que aporti el desglossament d'imports, aportant el detall de costos directes i indirectes, marges i benefici previst. Caldrà identificar el personal intervinent, amb estimació de dedicació, els salaris, identificació de subcontractacions, conveni col·lectiu d'aplicació, despeses de seguretat social, benefici estimat, marges per imprevistos. Per aquelles ofertes que presentin una rebaixa substancial respecte a la baixa mitja (= ó > 10 punts percentuals respecte a la baixa mitja de les ofertes presentades) caldrà identificar els factors específics que permet presentar una oferta substancial més baixa que la mitjana del mercat.

Aquesta justificació haurà de ser coherent amb el calendari de treballs.

L'aportació de certificats de bona execució de treballs similars executats (adequació de locals destinades al sector terciari en àmbits urbans densos) amb identificació dels honoraris i amb un percentatge respecte al PEM de l'actuació similars o inferiors als de l'obra serà un elements que, en el seu cas, faciliti la possible acceptació de la baixa, especialment si el client és del sector públic.

En cas de ser admesa la justificació es tindrà que constituir una garantia equivalent al 5% del pressupost d'adjudicació mitjançant retenció de preu o altres formes admissibles, a constituir en un termini màxim de 10 dies naturals. En cas no aportar-ho es rebutjarà l'oferta i s'adjudicarà a la següent classificada.

En cas que el licitador consideri que la seva oferta pateix d'error, no es pot justificar o és irrealitzable ho podrà comunicar. La manca de presentació de la justificació indicada implicarà el rebuig de l'oferta.

Valoració de les ofertes econòmiques presentades:

Totes aquelles ofertes admeses, que no hagin incorregut en baixa desproporcionada o anormal, o que havent incorregut hagin justificat suficientment la proporcionalitat de la seva oferta econòmica seran valorades conforme a la fórmula que s'especifica a continuació:

$$Po = 40 * \frac{(\text{€lic} - \text{€o})}{(\text{€lic} - \text{€omín})}$$

Po = Puntuació corresponent a l'ofertant

€lic = Import de licitació de referència (sense tenir en compte les partides alçades)

€o = Preu de l'ofertant (sense tenir en compte les partides alçades)

€omin= Pressupost ofertat més econòmic (sense tenir en compte les partides alçades)

L'oferta de la licitadora haurà de referir-se a la totalitat dels elements descrits al present Plec de condicions administratives particulars.

En cas que cap empresa realitzi una disminució percentual superior a 15 punts percentuals respecte al pressupost de licitació no s'atorgarà la puntuació màxima prevista i les ofertes econòmiques ponderaran sobre un màxim de 30 punts.

En cas que cap empresa realitzi una disminució percentual superior a 10 punts percentuals respecte al pressupost de licitació no s'atorgarà la puntuació màxima prevista i les ofertes econòmiques ponderaran sobre un màxim de 25 punts.

Conforme a l'art. 86 del RD1098/2001, de 12 d'octubre, l'informe 34/2012, de la Junta Consultiva de Contractació Administrativa de l'Estat i la Resolució del Tribunal Administratiu Central de Recursos Contractuals 541/2013, quan diversos oferents que formin part d'un grup d'empreses presentin oferta (individualment o en compromís d'Unió Temporal d'Empreses, fins i tot en altres tipus agrupacions, i sense ésser rellevant el seu percentatge de participació), únicament es tindrà en compte pel càlcul de la mitjana M l'oferta més econòmica. Aquest criteri s'aplicarà de forma simultània a totes les ofertes que compleixin els requisits indicats anteriorment.

Criteris de desempat conforme allò previst a l'art. 147 LCSP

2. Reducció del termini d'execució en la redacció del projecte

Es valorarà la reducció de termini:

Fase de redacció projecte bàsic i executiu:

Setmanes de reducció en la redacció de projecte bàsic i executiu	Puntuació assignada
---	----------------------------

Reducció termini d'una (1) setmana	4 punts
Reducció termini de dues (2) setmana	10 punts

3. Reducció del termini d'inici en la redacció del projecte des de l'adjudicació

Es valorarà el compromís d'iniciar la redacció del projecte, des de l'adjudicació, des del màxim previst (12 dies hàbils):

Fase de redacció projecte bàsic i executiu:

Dies hàbils de reducció en l'inici dels treballs respecte al màxim previst	Puntuació assignada
Reducció termini de 3 dies	4 punts
Reducció termini de 5 dies	6 punts
Reducció de 7 dies	8 punts
Reducció de 9 dies	10 punts

4. Experiència en treballs similars

Es valorarà l'experiència de l'equip tècnic en relació als aspectes sol·licitats en locals de característiques equivalents (equivalents: locals destinats als sectors terciari en àmbit urbà dens desenvolupats en els darrers 3 anys):

Fase de redacció, autor/a del projecte:

Locals comercials redactats per l'autor del projecte	Puntuació assignada
3	3 punts
2	2 punts
1	1 punts

Fase d'execució, arquitecte/a:

Locals comercials amb direcció d'obra realitzada	Puntuació assignada
3	3 punts
2	2 punts
1	1 punts

Fase d'execució, coordinador/a de seguretat i salut:

Locals comercials amb coordinació de seguretat i salut	Puntuació assignada
3	3 punts
2	2 punts
1	1 punts

Caldrà emplenar el document model facilitat.

5. Pel compromís d'enviar reportatge fotogràfic de l'evolució de l'obra al responsable del contracte cada setmana s'atorgaran 6 punts.

15. Condicions especials de contractació

Atès que la present contractació compta amb fons Next Generation EU en execució del Pla de Recuperació, Transformació i Resiliència, els licitadors hauran d'observar els següents requeriments:

i. Pla de Mesures Antifrau

Atès que el present contracte es troba finançat pel Pla de Recuperació, Transformació i Resiliència; les previsions del Reglament (UE) 2021/241; l'Ordre Ministerial HFP/1030/2021; L'Ordre Ministerial HFP/1031/2021; es preceptiu que l'adjudicatari presenti o desenvolupi un Pla de Mesures antifrau que, en funció dels riscos, estableixi mesures que garanteixin una lluita contra el frau. Aquest Pla s'haurà de presentar abans de la formalització del contracte tipus.

Es persegueix com objectiu donar compliment a allò que estableix l'article 64 de la Llei 9/2017, de 8 de novembre de Contractes del Sector Públic en sintonia:

a) per una part, amb el que disposa la Directiva (UE) 2019/1937 del Parlament Europeu i del Consell de 23 d'octubre de 2019 relativa a la protecció de les persones que informen sobre infraccions del Dret de la Unió de pròxima transposició a l'ordenament jurídic espanyol;

b) per l'altra, amb el que estableix la Llei 11/2018, de 28 de desembre, per la que es modifica el Codi de Comerç, el text refós de la Llei de Societats de Capital aprovat pel Real Decret Legislatiu 1/2010, de 2 de juliol, i la Llei 22/2015, de 20 de juliol, d'Auditoria de Comptes, en matèria de informació no financera i diversitat (en els casos que sigui d'aplicació i en especial pel que fa a la informació relativa a la lluita contra la corrupció, el suborn i el blanqueig de capitals); i també pel que fa a l'Agenda 2030 per al Desenvolupament Sostenible de Nacions Unides (sobre tot, en relació a les Metes 16-5 i 16-6 de l'ODS 16, en quan a la reducció de la corrupció i el suborn així com al retiment de comptes). I a tal efecte l'entitat adjudicatària del contracte haurà de presentar, en el moment de formalitzar el contracte o a l'inici de la execució, una declaració responsable respecte de l'existència i l'aplicació efectiva d'un Model d'Organització i Gestió que inclogui les mesures de vigilància i control idònies per a prevenir delictes en el si de l'Entitat Adjudicatària. La dita declaració responsable serà emesa, conjuntament, pel seu Òrgan d'Administració (mitjançant la persona que, legalment, tingui atribuïdes les funcions de representació i signatura) i per l'òrgan intern de la persona jurídica amb poders autònoms d'iniciativa i control que tingui encomanda l'operació i gestió del Model.

En els casos en que a l'Entitat Adjudicatària li sigui d'aplicació el que disposa l'article 31bis apartat 3 del Codi Penal, la referida declaració responsable podrà ser presentada, exclusivament, pel seu Òrgan d'Administració en la mesura en que hagi assumit directament les funcions de supervisió a que es refereix la condició 2ª de l'apartat 2 de l'article 31bis del Codi Penal.

Mitjançant la dita declaració es garantirà, sota la responsabilitat de les persones signants, la veracitat i exactitud del seu contingut, assumint d'aquesta manera les conseqüències legals que puguin derivar-se respecte de la falsedat o inexactitud dels aspectes certificats.

Certificació: En el supòsit en que l'adjudicatària del contracte, al temps de la seva formalització, s'hagi dotat d'un Sistema de Gestió de Compliance Penal alineat amb la Norma UNE 19601 sobre "Sistemes de gestió de Compliance penal", o d'un Sistema de Gestió de Compliance alineat amb la Norma UNE-ISO 37301:2021 "los sistemas de gestión de compliance" podrà suplir l'emissió de la declaració responsable per part del seu Òrgan d'Administració i l'Òrgan intern encarregat de l'operació del Model, presentant una certificació de conformitat respecte del seu Sistema per part d'una entitat externa de certificació acreditada per ENAC o un equivalent europeu.

Atès l'objecte reduït del present contracte es podrà presentar un compromís de bones pràctiques, de lluita vs la corrupció i rigor en l'aprofitament dels fons.

ii. Obligacions en matèria de transparència i accés a la informació pública

L'adjudicatari haurà de donar compliment a les següents obligacions:

1. Lliurament d'informació per a publicitat activa

L'empresa adjudicatària resta obligada a facilitar la informació referent a les activitats directament relacionades amb l'exercici de funcions públiques, la gestió de serveis públics i la percepció de fons públics establerta en el Títol II de la Llei 19/2014, de 29 de desembre, de transparència, accés a la informació pública i bon govern.

2. Retribucions de les persones directives

Si el volum de negoci de l'empresa vinculat a activitats dutes a terme per compte de les administracions públiques supera el vint-i-cinc per cent del volum general de l'empresa adjudicatària, aquesta resta obligada a informar de les retribucions percebudes pels seus càrrecs directius, o bé, en cas contrari, presentar una declaració responsable informant del percentatge estimat que han suposat en el volum de negoci de l'empresa les activitats directament relacionades amb les administracions públiques durant el darrer exercici tancat.

3. Personal adscrit

L'empresa adjudicatària haurà de lliurar, a l'inici del contracte i, si s'escau, anualment fins a la seva finalització, la relació dels llocs ocupats per personal adscrit al contracte que comportin dur a terme una activitat, un servei o una obra amb caràcter permanent en una dependència o un establiment públic, així com el règim de dedicació i el règim retributiu d'aquest personal i les tasques que duu a terme.

4. Dret d'accés a la informació pública

En compliment de les obligacions de transparència a les quals resta sotmesa, l'empresa contractista es compromet a facilitar, en el termini i en les condicions que s'estableixi en cada requeriment, aquella informació que li sigui requerida per tal de fer efectiu el dret d'accés exercit pels ciutadans, en relació a la prestació contractada.

iii. Criteris ambientals.

L'adjudicatari haurà de donar compliment a les obligacions en relació a l'etiquetatge verd i digital i reducció de l'impacte ambiental (https://www.ajsosteniblebcn.cat/ca/instruccions-de-contractacio_87901), així com el compliment preceptiu de les obligacions assumides per l'aplicació del principi de "no causar un dany significatiu (Do No Significant Harm, DNSH) i les conseqüències en cas d'incompliment.

https://www.ajsosteniblebcn.cat/ca/instruccions-de-contractacio_87901

La/es subcontractistes han de comptar amb l'aptitud, capacitat i solvència requerida per a l'execució de les referides prestacions i no pots ser una entitat depenent de l'adjudicatària.

Les condicions enunciades en aquest apartat tenen el caràcter de condicions essencials del contracte, el seu incompliment tindrà els efectes previstos al contracte tipus.



16. Règim de recursos

1. Es podrà interposar recurs d'alçada regulat en l'article 44.6 i següents de la LLCSP, contra els anuncis de licitació, els plecs reguladors de la present licitació i els documents contractuals que estableixin les condicions que hagin de regir la contractació, contra els actes de tràmit adoptats en el procediment d'adjudicació, sempre que aquests darrers decideixin directa o indirectament sobre l'adjudicació, determinin la impossibilitat de continuar al procediment o produeixin indefensió o perjudici irreparable a drets o interessos legítims, i contra els acords d'exclusió que li afecti o d'adjudicació.

2. El recurs es podrà interposar per les persones físiques i jurídiques, els drets o interessos legítims de les quals s'hagin vist perjudicats o puguin resultar afectats per les decisions objecte de recurs, i en tot cas pels licitadors.

3. El termini per a interposar el recurs d'alçada serà d'1 mes, a comptar des de l'endemà a la publicació del plec o l'anunci, d'acord amb allò establert en l'article 44.6 del LLCSP, en funció de quin sigui l'acte que es recorri.

4. L'òrgan que coneixerà del recurs serà la tercera tinenta d'Alcaldia en ús de les facultats delegades per Decret d'Alcaldia.

Barcelona,

Jaume Ramos Sotelo
Director de Serveis Generals

ANNEX I





Simulació valoracions

QUADRE NÚM. 1

CÀLCUL OFERTES TEMERÀRIES

Exp: F230000338

Projecte: **SERVEIS RELATIUS A LA REDACCIÓ DE PROJECTE EXECUTIU I DIRECCIÓ D'OBRA PER A L'ADEQUACIÓ DEL LOCAL MUNICIPAL UBICAT AL CARRER D'EN SANT CLIMENT 7, AMB MESURES DE CONTRACTACIÓ PÚBLICA SOSTENIBLE FINANÇAT AMB FONS NEXT GENERATION EU EN EXECUCIÓ DEL PLA DE RECUPERACIÓ, TRANSFORMACIÓ I RESILIÈNCIA (D'ARA ENDAVANT, PRTR) ESTABLERT PEL REIAL DECRET LLEI 36/2020, DE 30 DE DESEMBRE, PEL QUAL S'APROVEN MESURES URGENTS PER A LA MODERNITZACIÓ DE L'ADMINISTRACIÓ PÚBLICA I PER A L'EXECUCIÓ DEL PRTR I PEL REGLAMENT (UE) 2020/2094 DEL CONSELL, DE 14 DE DESEMBRE DE 2020, PEL QUAL S'ESTABLEIX UN INSTRUMENT DE RECUPERACIÓ DE LA UNIÓ EUROPEA PER DONAR SUPORT A LA RECUPERACIÓ DESPRÉS DE LA CRISI DE LA COVID-19, DE CONFORMITAT AMB EL REGLAMENT (UE) 2021/241 DEL PARLAMENT EUROPEU I DEL CONSELL, DE 12 DE FEBRER DE 2021, PEL QUAL S'ESTABLEIX EL MECANISME DE RECUPERACIÓ I RESILIÈNCIA (D'ARA ENDAVANT, MRR).**

Tipus licitació: Menor amb concurrència

Termini redacció projecte	6 setmanes		
Garantia def. 5% pto licitació	418,06 €	Import càlcul econòmic	8.361,20 €
Termini direcció obra	Duració de l'obra	VEC	8.361,20 €
		Facturació	
	Iva exclòs		

Pto base de licitació 8.361,20 €

Import càlcul puntuació oferta econòmica	8.361,20 €
% càlcul temeritat	15,00%
Miñana ofertes (€Mitj) :	7.008,33 €

No aplica Puntuació Tècnica : 0

No aplica puntuació a 1.1 i 1.2 0

Total ofertes (càlcul mitjana) 6

	Total ofertes	Import base càlcul	Ofertes base de càlcul licitadors (€o)	d= - (€o-€Mitj)/€lic	Ofertes no puntuables	Baixa mínima 10% i 15%, sinó econòmica de 30 i 25 punts
Licitadors:						
Licitador 1	8.100,00	8.100,00	8.100,00 €	-0,1306 €		0,03
Licitador 2	7.500,00	7.500,00	7.500,00 €	-0,0588 €		0,10
Licitador 3	7.000,00	7.000,00	7.000,00 €	0,0010 €		0,16
Licitador 4	6.900,00	6.900,00	6.900,00 €	0,0130 €		0,17
Licitador 5	6.850,00	6.850,00	6.850,00 €	0,0189 €		0,18
Licitador 6	5.700,00	5.700,00	5.700,00 €	0,1565 €	temerària	0,32

Puntuació màxima (Pmax)

40

	Import base càlcul	ofertes no considerades	ofertes temeràries	puntuació tècnica total	Puntuació econòmica ofertant Po= Pmax (€lic - €o) / (€lic - €omín)
Licitadors:					
Licitador 1	8.100,00			0,00	6,91
Licitador 2	7.500,00			0,00	22,80
Licitador 3	7.000,00			0,00	36,03
Licitador 4	6.900,00			0,00	38,68
Licitador 5	6.850,00			0,00	40,00
Licitador 6	0,00		5.700,00	0,00	exclòs de licitació

QUADRE NÚM. 2 Reducció termini execució

Puntuació màxima

10

Increment salarial	Puntuació assignada segons plec
Licitador 1	10
Licitador 2	10
Licitador 3	10
Licitador 4	10
Licitador 5	10
Licitador 6	

QUADRE NÚM. 3 Reducció termini inici redacció

Puntuació màxima

10

Increment salarial	Puntuació assignada segons plec
Licitador 1	10
Licitador 2	10
Licitador 3	10
Licitador 4	10
Licitador 5	10
Licitador 6	

QUADRE NÚM. 4 Experiència

Puntuació màxima

9

Increment salarial	Puntuació assignada segons plec
Licitador 1	9
Licitador 2	9
Licitador 3	9
Licitador 4	9
Licitador 5	9
Licitador 6	

QUADRE NÚM. 3 Reportatge fotogràfic

Puntuació màxima

6

Increment salarial	Puntuació assignada segons plec
Licitador 1	6
Licitador 2	6
Licitador 3	6
Licitador 4	6
Licitador 5	6
Licitador 6	

Puntuació màxima 75 (75 criteris automàtics)

	Import base càlcul		Puntuació ofertant $P_o = P_{max} (\epsilon_{lic} - \epsilon_o) / (\epsilon_{lic} - \epsilon_{omin})$	QUADRE NÚM. 2 Reducció termini execució	QUADRE NÚM. 3 Reducció termini inici redacció	QUADRE NÚM. 4 Experiència	QUADRE NÚM. 3 Reportatge fotogràfic	Puntuació Total
Licitadors:								
Licitador 1	8.100,00		6,91	10,00	10,00	9,00	6,00	41,91
Licitador 2	7.500,00		22,80	10,00	10,00	9,00	6,00	57,80
Licitador 3	7.000,00		36,03	10,00	10,00	9,00	6,00	71,03
Licitador 4	6.900,00		38,68	10,00	10,00	9,00	6,00	73,68
Licitador 5	6.850,00		40,00	10,00	10,00	9,00	6,00	75,00
Licitador 6	5.700,00		exclòs de licitació					temerària

Puntuació licitador guanyador 75,00