

FOMENT DE CIUTAT, SA**PLEC DE CONDICIONS TÈCNIQUES PARTICULARS**
CONTRACTACIÓ NO HARMONITZADA

SERVEIS DE REDACCIÓ DE PROJECTE, DIRECCIÓ D'OBRA I COORDINACIÓ DE SEGURETAT I SALUT DE PROJECTES D'ARRANJAMENT DE LOCALS D'INTERÈS PER FOMENT DE CIUTAT, FINANÇATS AMB FONS NEXT GENERATION EU EN EXECUCIÓ DEL PLA DE RECUPERACIÓ, TRANSFORMACIÓ I RESILIÈNCIA (D'ARA ENDAVANT, PRTR) ESTABLERT PEL REIAL DECRET LLEI 36/2020, DE 30 DE DESEMBRE, PEL QUAL S'APROVEN MESURES URGENTS PER A LA MODERNITZACIÓ DE L'ADMINISTRACIÓ PÚBLICA I PER A L'EXECUCIÓ DEL PRTR I PEL REGLAMENT (UE) 2020/2094 DEL CONSELL, DE 14 DE DESEMBRE DE 2020, PEL QUAL S'ESTABLEIX UN INSTRUMENT DE RECUPERACIÓ DE LA UNIÓ EUROPEA PER DONAR SUPORT A LA RECUPERACIÓ DESPRÈS DE LA CRISI DE LA COVID-19, DE CONFORMITAT AMB EL REGLAMENT (UE) 2021/241 DEL PARLAMENT EUROPEU I DEL CONSELL, DE 12 DE FEBRER DE 2021, PEL QUAL S'ESTABLEIX EL MECANISME DE RECUPERACIÓ I RESILIÈNCIA (D'ARA ENDAVANT, MRR). LOTS 1 A 5

EXP. F230000541 a F230000545

Finançat per

GOBIERNO
DE ESPAÑAMINISTERIO
DE INDUSTRIA, COMERCIO
Y TURISMOPla de Recuperació,
Transformació i Resiliència

SERVEIS DE REDACCIÓ DE PROJECTE, DIRECCIÓ D'OBRA I COORDINACIÓ DE SEGURETAT I SALUT DE PROJECTES D'ARRANJAMENT DE LOCALS D'INTERÈS PER FOMENT DE CIUTAT, FINANÇATS AMB FONDS NEXT GENERATION EU EN EXECUCIÓ DEL PLA DE RECUPERACIÓ, TRANSFORMACIÓ I RESILIÈNCIA (D'ARA ENDAVANT, PRTR) ESTABLERT PEL REIAL DECRET LLEI 36/2020, DE 30 DE DESEMBRE, PEL QUAL S'APROVEN MESURES URGENTS PER A LA MODERNITZACIÓ DE L'ADMINISTRACIÓ PÚBLICA I PER A L'EXECUCIÓ DEL PRTR I PEL REGLAMENT (UE) 2020/2094 DEL CONSELL, DE 14 DE DESEMBRE DE 2020, PEL QUAL S'ESTABLEIX UN INSTRUMENT DE RECUPERACIÓ DE LA UNIÓ EUROPEA PER DONAR SUPORT A LA RECUPERACIÓ DESPRÈS DE LA CRISI DE LA COVID-19, DE CONFORMITAT AMB EL REGLAMENT (UE) 2021/241 DEL PARLAMENT EUROPEU I DEL CONSELL, DE 12 DE FEBRER DE 2021, PEL QUAL S'ESTABLEIX EL MECANISME DE RECUPERACIÓ I RESILIÈNCIA (D'ARA ENDAVANT, MRR). LOTS 1 A 5

Índex de continguts

1. Antecedents	3
2. Objecte del plec	7
3. Termini dels treballs i pròrrogues	8
4. Descripció de la situació actual i identificació dels treballs a realitzar.	8
5. Objecte de l'encàrrec.....	10
5.1. Abast de l'encàrrec.....	10
5.2. Àmbit d'actuació.....	10
5.3. Desenvolupament dels treballs.	11
5.3.1. Fase de Redacció:	11
5.3.2. Fase Direcció obra i tancament.....	13
5.3.4. Propostes de valor afegit.....	14
5.3.5. Pressupost de l'actuació (global).....	14
6. Normativa de redacció i instruccions tècniques aplicables	14
7. Presentació dels treballs i documentació.....	15
ANNEX I.....	17

Finançat per



GOBIERNO
DE ESPAÑA

MINISTERIO
DE INDUSTRIA, COMERCIO
Y TURISMO



Pla de Recuperació,
Transformació i Resiliència



1. Antecedents

La Societat FOMENT DE CIUTAT, SA, en compliment dels seus fins socials, és el gestor d'una multiplicitat de locals propietat de l'Ajuntament de Barcelona. La finalitat d'aquesta gestió és la seva activació per tal que es realitzin, en règim de lloguer, activitats econòmiques i culturals, econòmicament viables i amb capacitat de generar dinàmiques positives pel veïnat.

El 21 de juliol de 2020, el Consell Europeu va acordar un instrument excepcional de recuperació temporal conegut com Next Generation EU (Pròxima Generació UE) per un import de 750.000 milions d'euros. El Fons de Recuperació garanteix una resposta europea coordinada amb els Estats membres per a fer front a les conseqüències econòmiques i socials de la pandèmia.

El Mecanisme per a la Recuperació i la Resiliència (MRR) constitueix el nucli del Fons de Recuperació i està dotat amb 672.500 milions d'euros, dels quals 360.000 milions es destinaran a préstecs i 312.500 milions d'euros es constituïran com a transferències no reemborsables. La seva finalitat és donar suport a la inversió i les reformes en els Estats membres per a aconseguir una recuperació sostenible i resiliència, al mateix temps que es promouen les prioritats ecològiques i digitals de la UE.

El criteri de repartiment del MRR garanteix un suport financer major a aquells Estats membres la situació econòmica dels quals i social s'hagi deteriorat més a conseqüència de la pandèmia i les mesures de restricció de l'activitat econòmica necessàries per a combatre a la COVID-19.

Els fons del MRR s'assignen en dos trams: un 70% sobre indicadors econòmics anteriors a l'emergència sanitària i el restant 30% es decidirà en 2022 amb les dades que reflecteixin l'evolució econòmica entre 2020 i 2022.

El MRR té quatre objectius principals: promoure la cohesió econòmica, social i territorial de la UE; enfortir la resiliència i la capacitat d'ajust dels Estats membres; mitigar les repercussions socials i econòmiques de la crisi de la COVID-19; i donar suport a les transicions ecològica i digital. Tots ells van dirigits a restaurar el potencial de creixement de les economies de la UE, fomentar la creació d'ocupació després de la crisi i promoure el creixement sostenible.

Per a aconseguir aquests objectius, cada Estat membre ha de dissenyar un Pla Nacional de Recuperació i Resiliència que inclogui les reformes i els projectes d'inversió necessaris per a aconseguir aquests objectius.

El Pla de Recuperació, Transformació i Resiliència de l'economia espanyola preveu la mobilització de més de 140.000 milions d'euros d'inversió pública fins a 2026, amb una forta concentració de les inversions i reformes en la primera fase del pla Next Generation EU, que cobreix el període 2021-2023, amb la finalitat d'impulsar la recuperació i aconseguir un màxim impacte contracíclic.

El Pla té quatre eixos transversals que es vertebraran en 10 polítiques palanca, dins de les quals es recullen trenta components, que permeten articular els programes coherents d'inversions i reformes del Pla:

Finançat per



GOBIERNO
DE ESPAÑA

MINISTERIO
DE INDUSTRIA, COMERCIO
Y TURISMO



Pla de Recuperació,
Transformació i Resiliència



- la transició ecològica
- la transformació digital
- la cohesió social i territorial
- la igualtat de gènere

Entre els diferents components que integren el Pla es troba la component 13, d'impuls a la PYME, que incorpora reformes i inversions orientades a facilitar la creació d'empreses, el seu creixement i la seva reestructuració, a millorar el clima de negocis (en particular, reforçant el funcionament del mercat interior espanyol), així com a continuar impulsant els importants processos d'augment de productivitat mitjançant la digitalització, la innovació i la internacionalització.

Dins dels 5 reptes principals d'aquest component es destaquen 3 per relacionar-se amb el projecte que impulsa l'Ajuntament de Barcelona per facilitar el desenvolupament d'activitats econòmiques en locals municipals sense ús, aquests reptes són:

1. Emprenedoria

Tal com estableix el Marc Estratègic en Política de la PIME 2030 i en línia amb l'Estratègia Espanya Nació Emprenedora, l'emprenedoria és la base per a impulsar una economia més innovadora, dinàmica i competitiva.

L'Informe GEM España 2019-20206 situa la Taxa d'Activitat Emprenedora total (TEA) en 2019 en el 6,1% (el que suposa que aproximadament existeixen 6 persones emprenedores per cada 100 persones de la població adulta), sent bastant similar per a la població d'homes (6,3%) que de dones (6,0%).

Després del COVID-19, l'emprenedoria es converteix en una política clau dins del Pla de Recuperació, per a reforçar l'ecosistema emprenedor amb nous fonaments: més dinàmic, menys vulnerable, més articulat, innovador, que doni resposta a les noves necessitats socials i a la realitat post pandèmia.

En efecte, la crisi del COVID-19 no sols amenaça la supervivència de les Pimes sinó també a persones emprenedores que contempen la creació de noves empreses i que poden optar per cancel·lar o posposar aquesta iniciativa fins que el context millori.

I en sentit contrari, també existiran noves iniciatives emprenedores com a alternativa d'ocupació al treball per compte aliena.

Per això, es considera urgent reforçar els estímuls a l'emprenedoria per a evitar que l'activitat es vegi afectada per l'actual crisi del COVID-19. Així mateix, la Llei de Startups proporcionarà un marc favorable al sorgiment i maduració d'empreses emergents de base tecnològica, atenent les seves especificitats.

En relació a l'impacte positiu al medi ambient la component preveu:

L'emprenedoria es concep com a motor de canvi de tots els sectors productius: ha de contribuir a generar creixement econòmic i sostenible, ocupació estable i de qualitat i a generar una imatge d'Espanya com a país emprenedor. Les mesures d'aquest objectiu estan enfocades a la implementació de les reformes

Finançat per



GOBIERNO
DE ESPAÑA

MINISTERIO
DE INDUSTRIA, COMERCIO
Y TURISMO



Pla de Recuperació,
Transformació i Resiliència



(R1 i R2), així com a promoure la recuperació i la resiliència del suport a l'emprenedoria i a les Pimes.

Aquest impuls estarà vinculat a la transició ecològica i digital com a manera de donar resposta als grans reptes de la societat i de resoldre les seves bretxes socioeconòmiques.

L'ecològica i la digital, es conceben com a dimensions horitzontals essencials per a la modernització i el creixement del teixit empresarial.

2. Creixement empresarial

La creació i creixement de les Pimes estan molt condicionats per la disponibilitat de finançament, així com les seves possibilitats d'innovació o d'adaptació als nous reptes tecnològics. De manera inversa, pot dir-se que l'estructura financera, l'accés a finançament i les condicions de la mateixa depenen en bona part del sector i grandària de l'empresa. De les Pimes espanyoles cal destacar la seva forta dependència del finançament bancari. La deterioració de la situació financera de les Pimes a conseqüència de la pandèmia fa urgent acompanyar les inversions i reformes estructurals amb algunes mesures de finançament públic que facilitin l'emprenedoria innovadora o el creixement empresarial a través de la inversió.

En relació a l'impacte positiu al medi ambient la component preveu:

Les inversions d'aquest objectiu, enfocades al creixement de les Pimes, inclouran criteris de sostenibilitat en la selecció d'operacions.

En el cas de la línia de CERSA, es discriminarà en positiu (a través d'una major cobertura de risc del 80%) a aquelles empreses amb plans específics de finançament de projectes d'i) digitalització, ii) sostenibilitat i iii) projectes d'especial valor per generar creixement/creació d'ocupació, enfront de les operacions de mera liquiditat que tindran una cobertura del 50%.

4. Suport al comerç

El comerç és un sector estratègic per a l'economia a Espanya i constitueix un element clau en el desenvolupament dels nostres pobles i ciutats, actuant com a vertebrador i dinamitzador de l'activitat social, econòmica i cultural al nostre país.

Representa el 13% del VAB total de l'economia espanyola, corresponent el 5,2% al comerç minorista. El comerç minorista empra el 9,8% de la població activa amb gairebé 2 milions de treballadors. Les empreses de comerç minorista suposen el 13,2% del total d'empreses existents al nostre país i representen el 14,5% del total d'establiments.

És l'última baula de contacte amb el consumidor, per la qual cosa permet afavorir la cohesió social, la sostenibilitat i afrontar el repte demogràfic. Es tracta d'un sector molt atomitzat, més que el seu homòleg europeu i, per tant, més vulnerable davant la crisi.

Finançat per



GOBIERNO
DE ESPAÑA

MINISTERIO
DE INDUSTRIA, COMERCIO
Y TURISMO



Pla de Recuperació,
Transformació i Resiliència



El sector comercial, gairebé íntegrament per Pimes, és un dels més greument afectats per l'impacte del COVID-19.

En aquest context, és necessari impulsar el comerç com a sector estratègic a l'hora de generar riquesa, ocupació i cohesió social, tant en el mitjà urbà com rural de manera que surti reforçat de la crisi, més modern i actiu en tots els canals de distribució (omnicanal). S'han d'aprofitar les possibilitats de la digitalització per a ser més competitiu, recuperant la confiança del consumidor i impregnant-lo d'elements sostenibles perquè perduri en el temps. Això, sense oblidar el model de col·laboració públic-privada com a eina per al foment del comerç tradicionals i posar en valor als establiment comercials.

En relació a l'impacte positiu al medi ambient la component preveu:

La transformació digital del sector del comerç suposa per si mateixa un estalvi energètic molt rellevant, tant en la gestió dels processos com en la logística de proximitat i última milla. Es donen suport a actuacions que fomenten el desenvolupament de sistemes de gestió mediambiental (EMAS, ISO 14001, càlcul i reducció de la petjada de carboni, etc.) entre els comerços, incidint en la necessitat d'una major sensibilització, així com programes de formació professional i assistència tècnica, actuacions que promouen la reducció, reciclatge o el tractament adequat dels residus.

D'altra banda, el programa Mercats Sostenibles finançarà actuacions de modernització de mercats i àrees comercials, entre altres en els àmbits d'eficiència energètica, sostenibilitat i gestió i reducció de residus.

Així, dels 6 objectius climàtics definits en el Reglament 2020/852, pot dir-se que els projectes recollits incideixen en l'objectiu d) transició cap a una economia circular.

En data 2021 l'Ajuntament de Barcelona va impulsar una política innovadora de compra pública competitiva de locals ubicats a la ciutat de Barcelona, amb la finalitat de destinar-los al lloguer per impulsar activitats de caràcter econòmic.

Durant l'any 2023 s'ha impulsat un procediment competitiu, mitjançant concurs, amb la finalitat de facilitar l'accés a una multiplicitat de locals municipals per impulsar activitats econòmiques viables, incloent en l'àmbit cultural. Aquest procediment es preveu finalitzar durant el 4 trimestre de l'any 2024.

Els locals que seran objecte dels treballs previstos al present local es trobaran destinats al lloguer per impulsar iniciatives de caràcter econòmic (comerç, cultural, serveis, etc.).

Finançat per



GOBIERNO
DE ESPAÑA

MINISTERIO
DE INDUSTRIA, COMERCIO
Y TURISMO



Pla de Recuperació,
Transformació i Resiliència



2. Objecte del plec

L'objecte del present plec és descriure els treballs a executar i les seves condicions bàsiques: identificació dels treballs a executar, tipologies d'actuacions, requeriments tècnics i de qualitat mínim a incorporar, terminis de referència, etc.

Conseqüentment l'objectiu del contracte és donar resposta a la necessitat d'arranjament de certs patologies identificades i la millora de certs locals als efectes de facilitar la seva activació.

La relació de locals a arranjar són els següents:

Lot	Ubicació	Districte	Superfície
Lot 2	Sant Salvador 85	Districte de Gràcia	Superfície: 313,50 m ² Alçada interior: 3,20 m / altell: 2,08 m Façana: 2,77 m
Lot 5	Concili de Trento 85	Districte de Sant Martí	Superfície Tipus Tipus : 435 m ² Alçada interior: 3,52 m + 2,35 m Façana: 9,58 m Aparador: 9 m
Lot 1	Segle XX 15, local A	Districte d'Horta-Guinardó	Superfície: 129,14 m ² Alçada interior: 3,25 m Façana: 5,05 m Aparador: 3,80 m
Lot 1	Segle XX 15, local B	Districte d'Horta-Guinardó	Superfície: 129,14 m ² Alçada interior: 2,80 m Façana: 4,50 m Aparador: 2,31 m
Lot 3	Burgos 8	Districte de Sants-Montjuïc	Superfície: 259 m ² Alçada interior: 2,50 m Façana: 3,20 m Aparador: 3,05 m
Lot 4	Santa Albina 43-43bis	Districte d'Horta-Guinardó	Superfície: 153,44 m ² Alçada interior: 2,63 m

Finançat per



GOBIERNO DE ESPAÑA
MINISTERIO DE INDUSTRIA, COMERCIO Y TURISMO



Pla de Recuperació,
Transformació i Resiliència



Els treballs previstos a executar són els de Redacció de projecte (bàsic i executiu), Direcció d'Obra i Coordinació de seguretat i salut en fase d'obra.

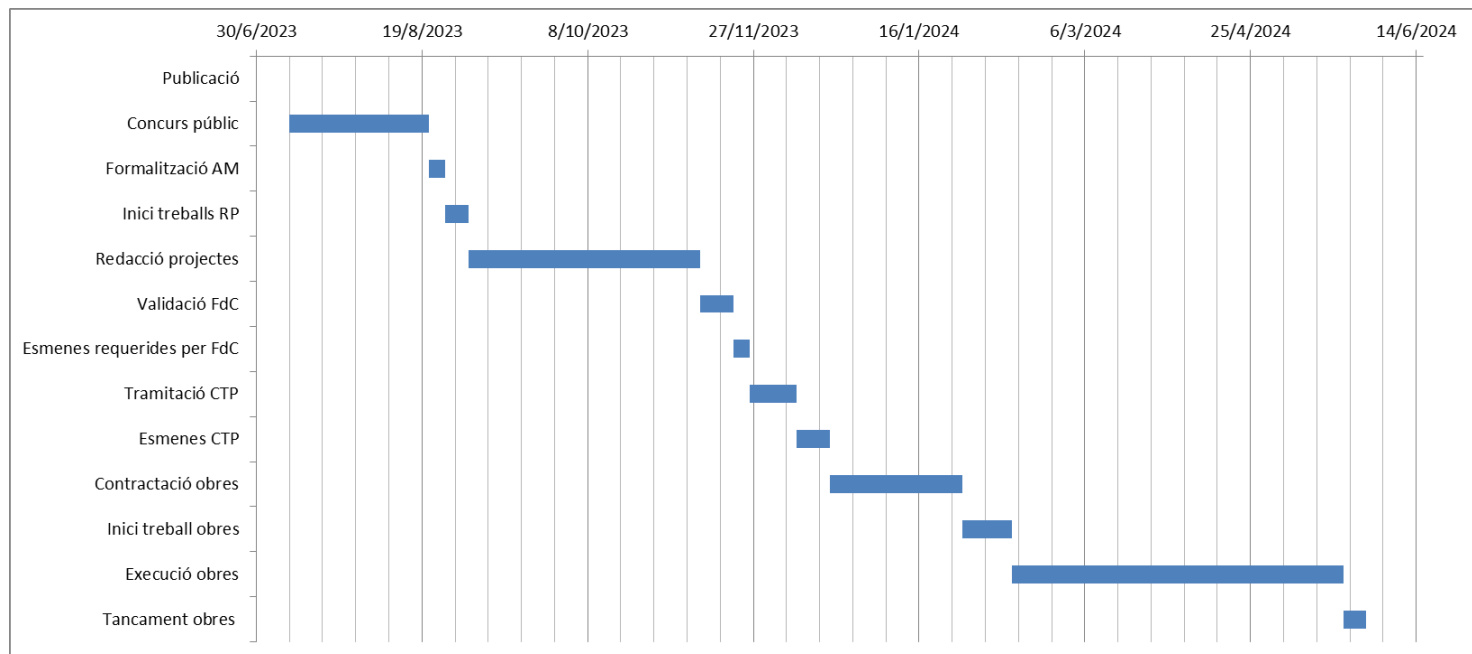
3. Termini dels treballs i pròrrogues

Els terminis de referència per a l'execució dels treballs són els següents:

Concepte	Termini naturals (dies)
Termini màxim inici treballs	7 dies
Fase de redacció ¹	10 setmanes
Presentació d'esmenes (revisió FdC i CTP)	15 dies
Direcció d'obra i tancament de l'obra	Duració de les obres. No superior a 3

Aquests terminis són els de licitació, en cas d'oferir rebaixa dels mateixos a la licitació s'estarà als terminis oferts. La duració de les obres s'hauran de poder executar en un termini, aproximat, de 3 mesos.

El calendari de l'actuació és:



4. Descripció de la situació actual i identificació dels treballs a realitzar.

¹ Bàsic i executiu
Finançat per

L'estat actual dels locals es troba identificat a l'annex número 1 del present plec de condicions tècniques.

L'espai interior dels locals és l'espai que faran servir i gaudiran els futurs usuaris i és per tant l'espai que s'ha de dissenyar i executar amb més cura.

Es cerca que els projectes donin solució a aquelles patologies detectades i enumerades a l'annex 1, sense perjudici de la seva actualització, i l'adequació dels locals a un estàndard que no condicionin una generalitat d'activitats futures a concretar (comercials, serveis o oficines), les obres a executar hauran de vetllar per reduir l'impacte ambiental de l'obra i millorar l'eficiència energètica, buscant maximitzar l'espai aprofitable i la qualitat formal dels espais i l'eficiència cost, temps i qualitat.

A l'annex 1 del present document s'incorpora una relació de les patologies detectades en cadascun dels locals sobre els que intervenir.

Un element rellevant serà el termini d'execució dels treballs, que haurà de procurar ajustar-se a 3 mesos, als efectes de garantir finalitzar els treballs en el termini elegible (30 de juny de 2024).

Criteria generals de l'actuació (enumeració exemplificativa, a ajustar per cada contracte basat, especialment en funció de necessitats que s'identifiquin a possibles tipus d'activitats):

- Es farà el buidatge complet.
- Es pintaran totes les parets, sostres, fusteries interiors, fusteries exteriors i baranes.
- Totes les aixetes portaran airejadors
- Canvi dels mecanismes (endolls, polsadors, TV, telèfon, ...)
- Canvi de les claus de pas del local, les claus d'esquadra dels aparells sanitaris i cuina
- Els acabats dels paraments verticals, seran amb pintures ecològiques.
- Anivellament del terra.
- El sòcol s'haurà de netejar tot i les peces en mal estat, caldrà canviar-les per unes d'iguals, sinó es troben caldrà canviar el sòcol de tota la estança o zona.
- S'instal·larà la lluminària (bombetes LED + lluminàries).
- Eliminació de les humitats detectades, en el seu cas.
- Actualització segons normativa de les instal·lacions d'electricitat, sanejament,..., amb obtenció de certificats d'instal·lacions per contractar subministraments posteriorment, en el seu cas. S'haurà de garantir el subministrament de la producció de l'ACS i de la calefacció per aigua calenta. També s'haurà de gestionar i garantir el subministrament elèctric provisional durant la fase d'obres per poder executar-les.
- Treball d'adequació de la xarxa de sanejament i substitució de l'equipament sanitari, en el seu cas.
- Bany amb dotació mínima: 1wc, 1 rentamans, totalment alicatat i amb paviment de terrazo
- El bany s'equiparà amb mirall, porta-rotllos, tovalloler i 2 penjadors.
- Els aparells sanitaris seran de porcellana vitrificada blanca.
- L'inodor tindrà doble descàrrega i enrasat a paret
- El rentamans disposarà de peu.

Finançat per

5. Objecte de l'encàrrec

Concretar les solucions constructives necessàries per l'arranjament de diferents locals amb finançament Next Generatio EU.

Els treballs hauran de buscar solucions que optimitzin els termini d'execució, les obres previstes en projecte s'hauran de poder executar en un termini no superior a 3 mesos.

5.1. Abast de l'encàrrec

L'encàrrec consistirà en:

- Aixecament planimètric i/o topogràfic dels espais indicats, sense perjudici de l'aprofitament d'aquells de que disposi Foment de Ciutat.
- Estudi de seguretat i salut.
- Control d'execució, control econòmic de les obres i costos que se'n derivin, amb tancament econòmic de les mateixes.
- Reunions de seguiment i control dels treballs a desenvolupar.
- Redacció projectes bàsic i executius per l'obtenció CTP i documentació tècnica de cara a la licitació. Inclòs lliurament tcq preus zero i pressupost sense el preu de la ma d'obra
- Direcció d'Obra i Coordinació de Seguretat i Salut
- Visita d'obres setmanal conjunta amb Foment de Ciutat amb redacció d'acta de seguiment d'incidències
- Manual de manteniment
- Coordinar la revisió i entrega definitiva del Projecte final d'obra executada "As Built".
- Reportatge fotogràfic abans/final de les obres

5.2. Àmbit d'actuació

L'àmbit d'actuació és l'arranjament de diferents locals. El locals previstos a arranjar són els següents:

Lot	Ubicació	Districte	Superfície
Lot 2	Sant Salvador 85	Districte de Gràcia	Superfície: 313,50 m ² Alçada interior: 3,20 m / altell: 2,08 m Façana: 2,77 m
Lot 5	Concili de Trento 85	Districte de Sant Martí	SuperfícieTipus Tipus : 435 m ² Alçada interior: 3,52 m + 2,35 m Façana: 9,58 m

Finançat per

			Aparador: 9 m
Lot 1	Segle XX 15, local A	Districte d'Horta-Guinardó	Superfície: 129,14 m ² Alçada interior: 3,25 m Façana: 5,05 m Aparador: 3,80 m
Lot 1	Segle XX 15, local B	Districte d'Horta-Guinardó	Superfície: 129,14 m ² Alçada interior: 2,80 m Façana: 4,50 m Aparador: 2,31 m
Lot 3	Burgos 8	Districte de Sants-Montjuïc	Superfície: 259 m ² Alçada interior: 2,50 m Façana: 3,20 m Aparador: 3,05 m
Lot 4	Santa Albina 43-43bis	Districte d'Horta-Guinardó	Superfície: 153,44 m ² Alçada interior: 2,63 m

5.3. Desenvolupament dels treballs.

5.3.1. Fase de Redacció:

- Definició i concreció de la intervenció a realitzar segons normativa, requeriments tècnics i de qualitat de FdC.
- Redacció dels projectes de rehabilitació bàsic i executiu
- En el seu cas, correcció d'esmenes necessàries durant la tramitació de la Conformitat Tècnica per tal de ser aprovat pels Serveis Tècnics del Districte
- Lliurament de al Documentació tècnica per la licitació de les obres i programa de formació (tcq, preus zero i pressupost sense el preu de la ma d'obra...)
- Els preus s'hauran de confeccionar mitjançant la base de preus BEDEC, amb relació de preus corresponent a la darrera versió publicada, ajustada a la tipologia de l'actuació, import i localització.
- En relació al projecte, atès el seu finançament Next Generation EU, s'hauran d'incloure les següents concrecions:
 - o A la caràtula del projecte s'haurà d'incloure la referència al finançament Next Generation afegint:

Títol del projecte + amb finançades amb fons Next Generation EU en execució del Pla de Recuperació, Transformació i Resiliència (PRTR) per dona suport a la recuperació dsprés de la crisi de la COVID-19, de conformitat amb el Reglament (UE) 2021/241 del Parlament Europeu i del Consell, de 12 de febrer

Finançat per


 GOBIERNO
DE ESPAÑA
MINISTERIO
DE INDUSTRIA, COMERCIO
Y TURISMO

 Pla de Recuperació,
Transformació i Resiliència


de 2021, pel que s'estableix el Mecanisme de Recuperació i Resiliència (MRR)

- A la memòria del projecte s'haurà d'incloure:
 - Allò indicat a l'apartat 1 o, en el seu cas, redactat alternatiu que es proposi.
- Al projecte s'haurà d'incloure un apartat específic titulat "concrecions derivades del finançament amb fons Next Generation" que haurà de contenir els següents apartats amb la informació que correspongui:
 - Identificació cadastral del local, o referència a la pàgina a on es troba aquesta dada.
 - Breu relació de les obres a executar, o referència a la pàgina a on es troba aquesta dada.
 - En el cas d'existència d'amiant: Identificació, localització i definició actuacions necessàries (entre elles que l'actuació la faci una empresa especialitzada), o referència a la pàgina a on es troba aquesta dada.
 - Disseny actuació afavoreix l'eficiència en l'ús de recursos, adaptables, flexibles i desmuntables per a permetre la reutilització i el reciclatge, o referència a la pàgina a on es troba aquesta dada.
 - Mesures per la preparació dels residus de la construcció i demolició per a la seva reutilització, reciclatge i recuperació, així com la reducció de residus segons el protocol de gestió de residus de construcció i demolició de la UE, o referència a la pàgina a on es troba aquesta dada.
 - Reportatge fotogràfic a color de les obres realitzades conforme a la memòria tècnica, o referència a la pàgina a on es troba aquesta dada.
 - Justificació adequació al codi tècnic d'edificació i restant normativa. Document executable; descripció actuació, pressupost desglossat per àmbits d'actuació i plànols, o referència a la pàgina a on es troba aquesta dada.
 - Estudi de gestió de residus, conforme al RD 105/2008, 70% residus no perillosos (amb excepcions 17, 05, 04 llista europea Decisió 2000/532/EC) reutilitzats, reciclatge i recuperació. Limitació generació de residus construcció i demolició. Preferiblement demolició selectiva i classificació al lloc de generació, o referència a la pàgina a on es troba aquesta dada.
- A la caràtula del projecte hauran de constar els logos:

Finançat per



GOBIERNO
DE ESPAÑA

MINISTERIO
DE INDUSTRIA, COMERCIO
Y TURISMO



Pla de Recuperació,
Transformació i Resiliència



Es podran modificar en funció de les instruccions que rebi Foment de Ciutat.

Finançat per



GOBIERNO
DE ESPAÑA

MINISTERIO
DE INDUSTRIA, COMERCIO
Y TURISMO



Pla de Recuperació,
Transformació i Resiliència



5.3.2. Fase Direcció obra i tancament

- Direcció d'obra, inclòs seguiment econòmic
- Coordinació Seguretat i Salut
- Final d'obra i liquidació
- Coordinar la revisió i entrega definitiva del Projecte final d'obra executada "As Built".
- Reportatge fotogràfic a color de les zones executades.

Sobre la Direcció del Projecte i llurs relacions amb els diferents agents intervinents.

La Direcció del Projecte correspon als Departaments de Pla de Barris i Serveis Generals de Foment de Ciutat. Les seves funcions principals seran les que es detallen a continuació:

- Establir els criteris i línies generals de l'actuació.
- Supervisar el pla de treballs proposat per l'equip redactor.
- Facilitar a l'equip redactor contactes amb administracions, organismes, companyies i empreses, en relació amb el present projecte.
- Encarregar tots els treballs complementaris necessaris per a la redacció dels treballs objecte d'aquest Plec.
- Supervisar tècnicament tots els treballs a desenvolupar en aquest projecte.
- Vetllar pel compliment del contracte en general i pel compliment dels terminis.

Durant el desenvolupament dels treballs, totes les relacions directes de l'equip redactor amb l'Ajuntament de Barcelona i altres administracions involucrades, es realitzarà a través de la Direcció del Projecte.

Els treballs es realitzaran d'acord amb el Pla de Treball redactat per l'equip redactor i supervisats per la Direcció del Projecte. El Pla de Treball serà objecte de seguiment i de posada al dia.

Sense perjudici de la facultat conferida a la Direcció del Projecte, de poder exigir en qualsevol moment la revisió de l'estat dels treballs, s'estableixen els següents controls que hauran de figurar expressament al programa o Pla de Treball:

- Reunions de seguiment sobre aspectes generals o particulars, amb periodicitat no superior a 15 dies, a les que assistirà la Direcció del Projecte i/o possibles col·laboradors, l'equip redactor i aquelles persones que estiguin relacionades amb els temes a tractar.
- Informes mensuals sobre l'estat dels treballs que l'Equip redactor sotmetrà a la consideració de la Direcció del Projecte quan aquesta ho sol·liciti. Aquests informes hauran de contenir: una descripció general del treball i el grau d'avanç dels treballs segons programa elaborat.
- De les reunions de seguiment convocades, així com dels lliuraments parcials dels treballs, se n'aixecaran les corresponents actes, que seran redactades per l'equip redactor i lliurades a la Direcció del Projecte dins dels cinc dies naturals següents a la data de la reunió realitzada.

Finançat per



GOBIERNO
DE ESPAÑA
MINISTERIO
DE INDUSTRIA, COMERCIO
Y TURISMO



Pla de Recuperació,
Transformació i Resiliència



5.3.4. Propostes de valor afegit

Respectant el que s'ha comentat en el punts anteriors, aquest Plec de Condicions Tècniques deixa oberta la possibilitat i acull de propostes i suggeriments innovadores, més enllà del que finalment s'acabi recollint per l'abast de l'encàrrec. En qualsevol cas, caldrà acreditar i/o justificar la idoneïtat de les propostes.

5.3.5. Pressupost de l'actuació (global)

El cost màxim estimat i total de les obres es concretarà en cada cas, no obstant es faciliten PEM de referència actual:

Ubicació	PEM estimat
Sant Salvador 85	89.831,25 €
Concili de Trento 85	89.831,25 €
Segle XX 15, local A	171.103,27 €
Segle XX 15, local B	105.539,90 €
Burgos 8	105.454,94 €
Santa Albina 43-43bis	68.126,52 €
TOTAL	629.887,15 €

L'import de cada contracte s'avaluen en:

Concepte	Percentatge
Fase de redacció i treballs complementaris	2/3 dels honoraris
Fase Direcció obra, Coordinació de Seguretat i Salut i tancament	1/3 dels honoraris

6. Normativa de redacció i instruccions tècniques aplicables

Els documents de les actuacions que es portaran a terme fruit de l'encàrrec que se'n derivi, haurà de donar compliment en tots els apartats que li siguin d'aplicació als requeriments bàsics del Codi Tècnic de l'Edificació, la normativa urbanística de la ciutat de Barcelona, els requeriments tècnics aprovats pel Ministeri d'Indústria i la Direcció General d'Indústria de la Generalitat de Catalunya i les ordres del Ministeri competent en matèria, totes aquelles disposicions que regulen l'activitat constructiva, la qualitat dels materials i les condicions d'execució i qualsevol altre norma d'obligat compliment.

Tanmateix, el projecte haurà de complir la "Instrucció tècnica per a l'aplicació de criteris de sostenibilitat en projectes d'obres" i la "Instrucció tècnica per a l'aplicació de

Finançat per



GOBIERNO
DE ESPAÑA

MINISTERIO
DE INDUSTRIA, COMERCIO
Y TURISMO



Pla de Recuperació,
Transformació i Resiliència



“Criteris de Sostenibilitat en la fusta”, de l’Ajuntament de Barcelona, publicades al número 14 de la Gasetta Municipal de Barcelona, en data 10 de maig de 2015”. La instrucció es pot descarregar al següent enllaç:

http://www.ajsosteniblebcn.cat/ins_cat_cap_obres_maq_67292.pdf

En relació als aspectes mediambientals caldrà tenir també presents les especificacions previstes pel component 13, Inversió 4:

Els criteris de selecció asseguraran el compliment del patrimoni comunitari i nacional en matèria mediambiental, segons el principi de la Guia Tècnica (2021/C58/01) de “No mal significatiu” al medi ambient. Quedaran, en tot cas, exclosos del finançament les següents activitats i actius:

- Mitigació del canvi climàtic o Inversions relacionades amb combustibles fòssils (inclòs l’ús posterior), excepte per a calefacció / energia a base de gas natural que compleixin amb les condicions establertes en l’annex III de la guia DNSH.
- Activitats en el marc del MTS amb emissions de GEI projectades que no siguin substancialment inferiors als valors de referència establerts per a l’assignació gratuïta.
- Economia circular: o Inversions en instal·lacions d’abocadors de residus, en plantes de tractament biològic mecànic (MBT) i incineradores per al tractament de residus.
- Aquesta exclusió no s’aplica a inversions en: plantes dedicades exclusivament al tractament de residus perillosos no reciclables; plantes existents, on la inversió té el propòsit d’augmentar l’eficiència energètica, capturar gasos de fuga per a emmagatzematge o ús o recuperar materials de les cendres d’incineració, sempre que tals inversions no donin lloc a un augment de la capacitat de processament de residus de les plantes o en una extensió de la vida útil de la planta.
- Activitats en les quals l’eliminació a llarg termini de deixalles pot causar danys a llarg termini al medi ambient (per exemple, deixalles nuclears).

En les convocatòries s’establiran els criteris de selecció per a assegurar el compliment del patrimoni comunitari i nacional en matèria mediambiental, segons el principi de la Guia Tècnica (2021/C58/01) de “No perjudici significatiu” al medi ambient. Es requerirà a les entitats executores l’aplicació dels criteris d’exclusió d’entitats i actius exclosos del finançament (ja referits).

Segons l’anterior, el sol·licitant i l’entitat executora no hauran de realitzar un examen exhaustiu del compliment del DNSH, més enllà de la declaració de no perjudici significatiu als sis objectius mediambientals i una breu justificació.

Tot això, es recollirà en el conveni amb l’entitat executora.

7. Presentació dels treballs i documentació.

Finançat per



GOBIERNO
DE ESPAÑA

MINISTERIO
DE INDUSTRIA, COMERCIO
Y TURISMO



Pla de Recuperació,
Transformació i Resiliència



L'elaboració i lliurament dels documents informatius es vincularà al procés participatiu i de reunions periòdiques de l'equip redactor amb la Direcció del Projecte. Es consideraran documents de treball i, per tant, la seva confecció i lliurament tindrà com objectiu la correcta consecució dels objectius que per cada sessió o reunió de treball s'indiqui amb antelació. La seva confecció, doncs, formarà part de l'encàrrec a l'equip redactor.

La segona, la documentació de caràcter contractual, i per tant d'obligat lliurament, amb contingut definit i conegut per l'equip redactor, correspon als documents que se'n deriven de l'execució de cadascuna de les etapes de l'encàrrec descrites al mateix apartat del present Plec.

Pel que fa a les còpies, es lliuraran els documents signats digital, una còpia en paper signada, i els editables del pressupost, pressupost 0 i plànols.

Barcelona,

Jaume Ramos Sotelo
Director de Serveis Generals
Foment de Ciutat

Finançat per



GOBIERNO
DE ESPAÑA

MINISTERIO
DE INDUSTRIA, COMERCIO
Y TURISMO



Pla de Recuperació,
Transformació i Resiliència

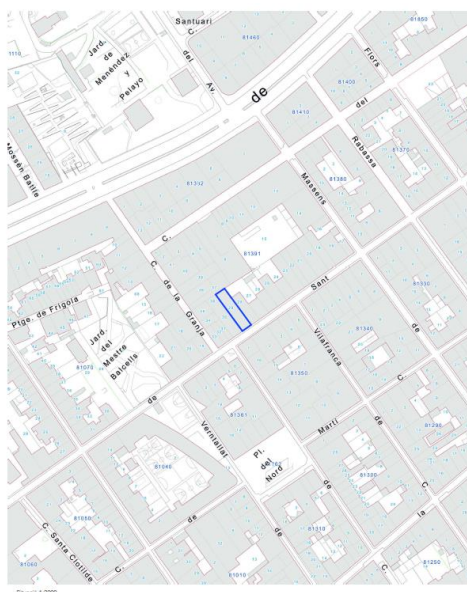


ANNEX I

Relació de patologies identificades als local

C. St. Salvador, 85, Baixos

- **TREBALLS PREVIS:**
Accessibilitat: (incorporar elements que permetin l'accés universal a la planta altell; tancaments del bany).
- **SOLERES I PAVIMENTS:**
pavimentació de tota la planta, o reposició.
- **ENVOLUPANT INTERIOR DEL LOCAL. SOSTRES, SOSTRES TÈCNICS I PARETS:**
repicar el sostre de la planta altell i reparar patologies; neteja i sistema antihumitat per capil·laritat de les parets perimetrals del fons del local,
- **DIVISÒRIES INTERIORS. REVESTIMENTS :**
sala de bany i les necessàries, segons activitat. revestiments en funció de les parets divisòries, reposició dels alicatats dels banys
- **FUSTERIA i MANYERIA:**
instal·lació de fusteria en accés des de l'exterior; aquelles que siguin necessàries, en funció de divisòries interiors, i a bany adaptat,
- **INSTAL·LACIONS DE SUBMINISTRAMENT I SERVEIS:**
revisió de la instal·lació elèctrica interior; instal·lació de punts de presa i mecanismes; revisió i ampliació de punts de llum; revisió de la connexió a xarxa d'evacuació d'aigües negres de l'edifici; revisió de la connexió a la xarxa de subministrament d'aigua potable de xarxa i connexió a punts de consum; revisió o instal·lació d'element de producció d'ACS, en funció de l'activitat; dotació de sistema de climatització; dotació de sistema de ventilació mecànica a local, en funció de l'activitat; dotació de sistema de ventilació mecànica al bany,
- **INSTAL·LACIONS DE SEGURETAT:**
Dotar al local del sistema contra incendis (detecció i extinció); instal·lació de sistema de seguretat contra la intrusió.
- **AILLAMENT I CONDICIONAMENT ACÚSTIC:**
Donar compliment als requisits d'aïllament i condicionament.

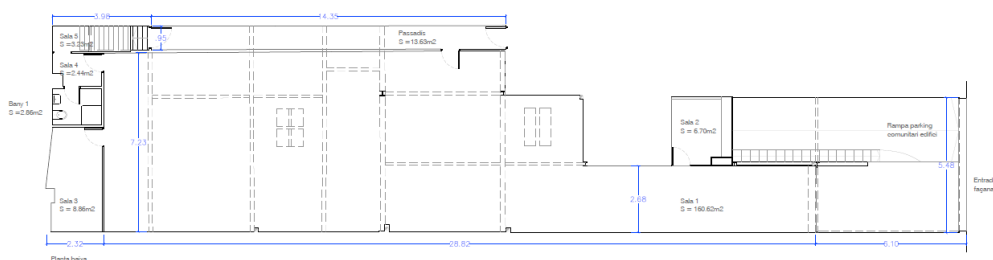
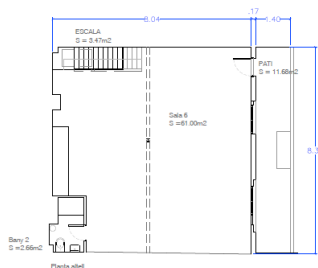


Finançat per

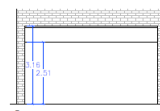
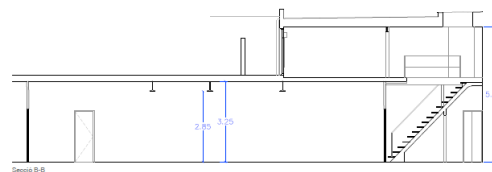
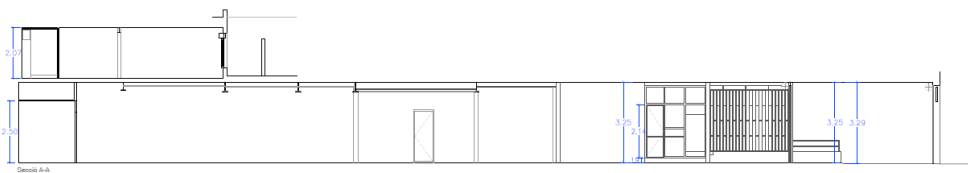


GOBIERNO
DE ESPAÑA
MINISTERIO
DE INDUSTRIA, COMERCIO
Y TURISMO





QUADRE DE SUPERFÍCIES ÚTILS	
SALA 1	2.35
SALA 2	8.86
SALA 3	3.39
SALA 4	2.44
SALA 5	13.63
BANY 1	2.36
PASSADÍS	13.63
sumatori SUP. ÚTILS P. BAIXA	190.34
ESCALA	3.47
SALA 6 albat	101.00
BANY 2 albat	2.66
sumatori SUP. ÚTILS ALTELL	67.13
TOTAL SUPERFÍCIES ÚTILS	277.15
Sup. ÚTIL PATI albat	11.66
QUADRE DE SUPERFÍCIES CONSTRUÏDES	
PLANTA CARRER	210.47
PLANTA ALTELL	68.35
TOTAL SUPERFÍCIES CONSTRUÏDES	297.82



Finançat per

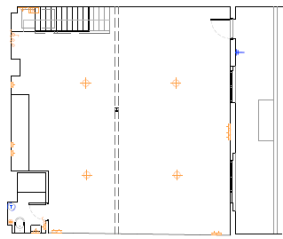


MINISTERIO DE INDUSTRIA, COMERCIO Y TURISMO

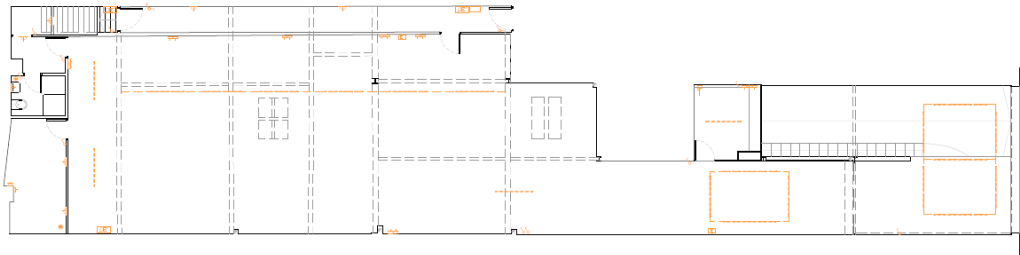
Pla de Recuperació, Transformació i Resiliència



LEGENDA INSTAL·LACIÓ ELÈCTRICA	LEGENDA AIGUA I CANALAMENT
QUADRE GENERAL ELÈCTRIC	CLAU DE PAS GENERAL AIGUA
COMPTADOR ELÈCTRIC	TÈRMIC ELÈCTRIC
ENDOLL TERRA	
ENDOLL 3FAS	LEGENDA AIRE CONDICIONAT
ENDOLL TRIFÀSIC	SPLIT INTERIOR
INTERRUPTOR	COMPRESSOR EXTERIOR
COMUTAT	
DOWNLIGHT O PUNT DE LLUM A FALS SOSTRE	
FLUORESCENTS DE SUPERFÍCIE	
APLIC	
EXTRACTOR ELÈCTRIC	
CANAL VISTA	
ROUTER INTERNET	
TELÈFON	
INTERFON	
EMERGÈNCIA	



Planta alta



Planta baixa



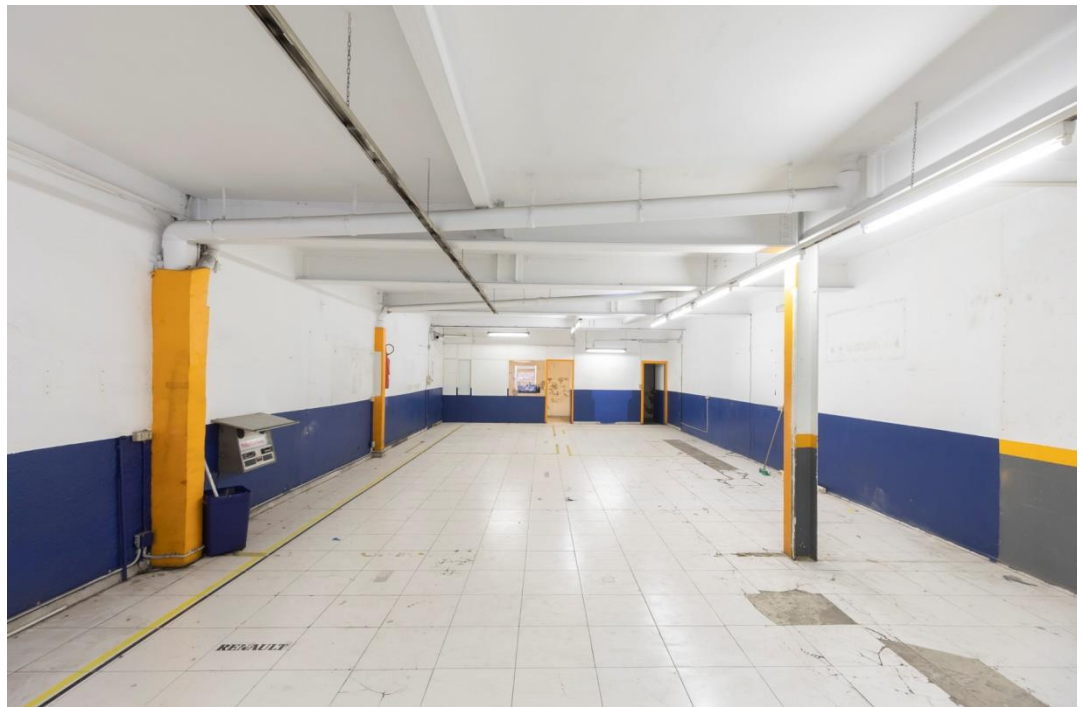
Finançat per



GOBIERNO DE ESPAÑA

MINISTERIO DE INDUSTRIA, COMERCIO Y TURISMO





Finançat per



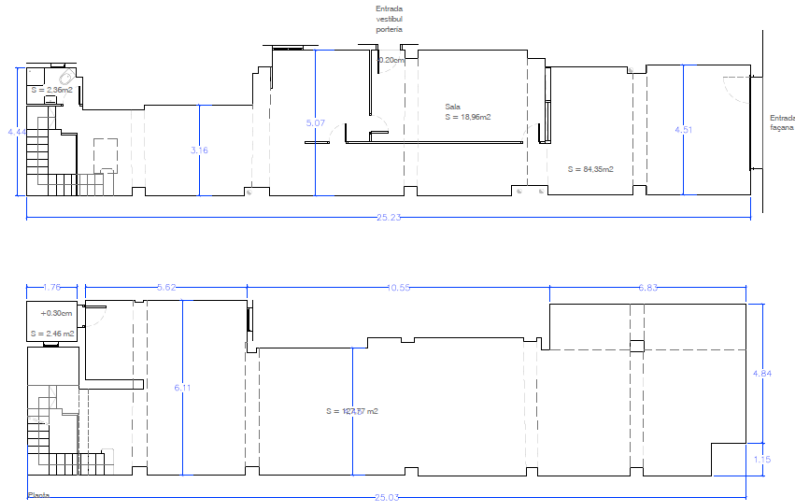
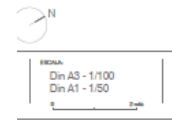
GOBIERNO
DE ESPAÑA

MINISTERIO
DE INDUSTRIA, COMERCIO
Y TURISMO

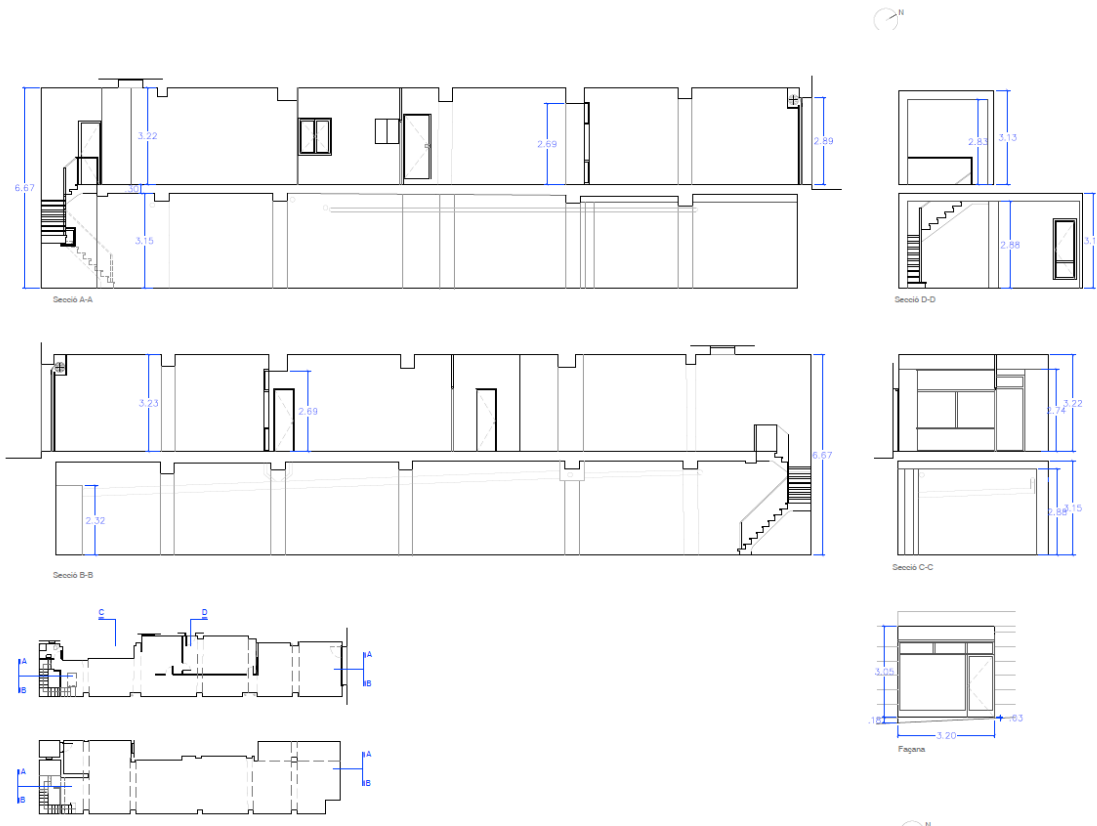


Pla de Recuperació,
Transformació i Resiliència





QUADRE DE SUPERFÍCIES		QUADRE DE SUPERFÍCIES CONSTRUÏDES	
SALA PLANTA BAIXA	84,35m ²	SALA PLANTA BAIXA	109,84m ²
SALA	18,96m ²	SALA PLANTA GOTERRANI	137,09m ²
BANY	2,36m ²		
SALA PLANTA GOTERRANI	127,77m ²		
PATI	2,46m ²		
TOTAL SUPERFÍCIES ÚTILS	236,90m²	TOTAL SUPERFÍCIES CONSTRUÏDES	246,93m²

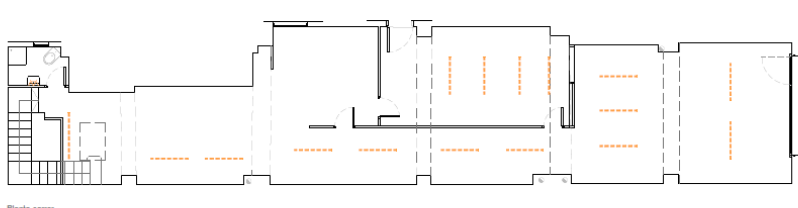


Finançat per

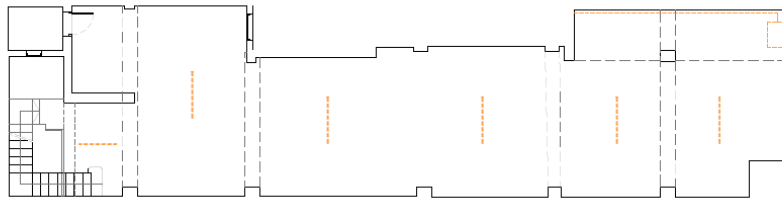


MINISTERIO DE INDUSTRIA, COMERCIO Y TURISMO





Planta carrer



Planta Goterani

LEGENDA INSTAL·LACIÓ ELÈCTRICA

-  QUADRE GENERAL ELÈCTRIC
-  COMPTADOR ELÈCTRIC
-  ENDOLL TERRA
-  ENDOLL IPAS
-  ENDOLL TRIFÀSIC
-  INTERRUPTOR
-  COMBIL·L·T
-  DOWNLIGHT A FALS SOSTRE
-  FLUORESCENTS DE SUPERFÍCIE
-  ABUC
-  EXTRACTOR ELÈCTRIC
-  CANAL MIDA
-  ROUTER INTERNET
-  TELÈFON
-  INTERFON

OBSERVACIONS:
AQUEST LOCAL REP LES COMEDIA ELÈCTRICA I ES ON ESTÀ EL COMPTADOR. L'INSTAL·LACIÓ ES FÉU ACTUAL TOT I SERÀ UNA INSTAL·LACIÓ ANTIGA.



Finançat per



GOBIERNO DE ESPAÑA
MINISTERIO DE INDUSTRIA, COMERCIO Y TURISMO





Finançat per



GOBIERNO
DE ESPAÑA

MINISTERIO
DE INDUSTRIA, COMERCIO
Y TURISMO

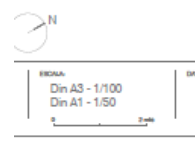
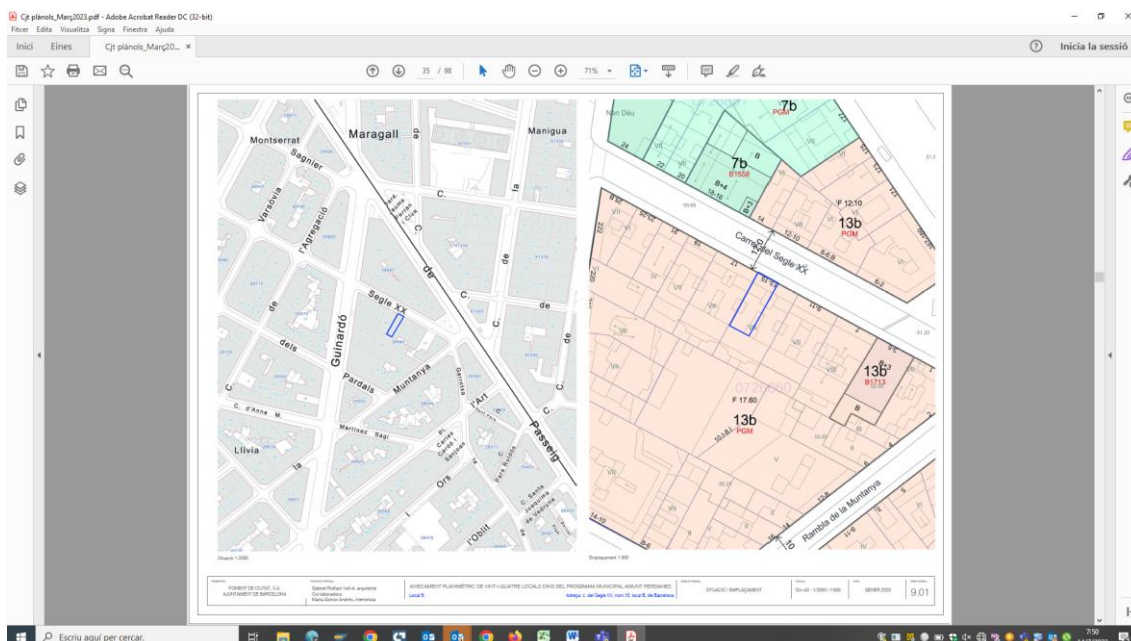


Pla de Recuperació,
Transformació i Resiliència



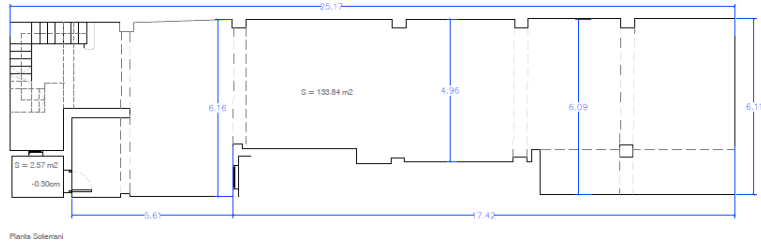
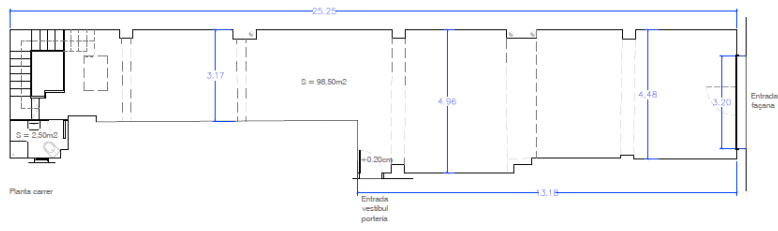
C. Segle XX, 15, Local B

- **TREBALLS PREVIS:**
Desmuntatges i enderrocs (divisòries interiors); Accessibilitat (arranjament de graons; instal·lació d'aparell elevador (eliminant una de les escales actual de comunicació amb planta soterrani); execució de bany adaptat.
- **ENVOLUPANT INTERIOR DEL LOCAL. SOSTRES, SOSTRES TÈCNICS I PARETS:**
Repassos a totes les superfícies interiors del local (partes i sostres), i instal·lar fals sostres en aquelles zones que es considerin necessàries,
- **DIVISÒRIES INTERIORS. REVESTIMENTS :**
Pintura en parets i sostre, en planta baixa i planta soterrani.
FUSTERIA i MANYERIA:
Fusteria en accés des de carrer Segle XX (aparador), de persianes metàl·liques; instal·lació de portes interiors necessàries (segons distribució final i bany),
- **INSTAL·LACIONS DE SUBMINISTRAMENT I SERVEIS:**
Actualització instal·lació elèctrica (subministrament i quadre elèctric); instal·lació de punts de presa i mecanismes per a la instal·lació elèctrica; Instal·lació de punts de llum; Revisió de la instal·lació de subministrament d'aigua potable de xarxa i connexió a punts de consum; Instal·lació, si cal, d'un element de producció d'ACS (acumulador elèctric); dotar de sistema de ventilació mecànica a bany;; dotar de sistema de climatització (bomba de calor) amb instal·lació d'unitats exteriors a coberta de l'edifici (amb ajuts de ram de paleta i autoritzacions prèvies de la comunitat),
- **INSTAL·LACIONS DE SEGURETAT:**
Dotar al local del sistema contra incendis (detecció i extinció) necessaris en funció de l'activitat que es desenvolupi; instal·lació anti-intrusió i/o alarma.
- **AILLAMENT I CONDICIONAMENT ACÚSTIC:**
Donar compliment als requisits d'aïllament i condicionament,



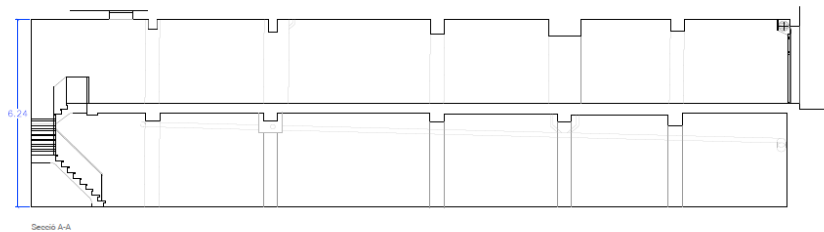
Finançat per

GOBIERNO
DE ESPAÑA
MINISTERIO
DE INDUSTRIA, COMERCIO
Y TURISMOPla de Recuperació,
Transformació i Resiliència

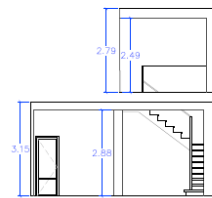


QUADRE DE SUPERFÍCIES

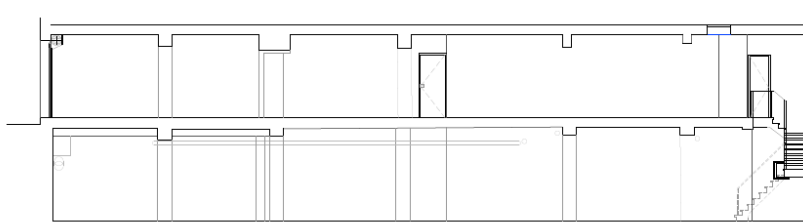
Sala planta baixa	96.50m ²
Baix	2.50m ²
Sala planta solemani	133.84m ²
TOTAL SUPERFÍCIE ÚTIL	234.84m²



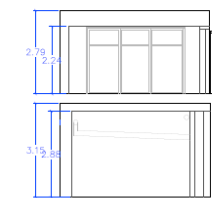
Secció A-A



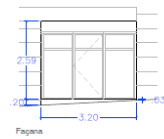
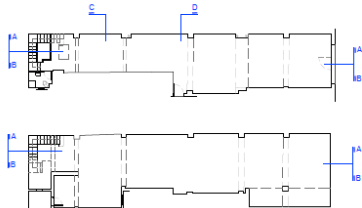
Secció D-D



Secció B-B



Secció C-C



Finançat per



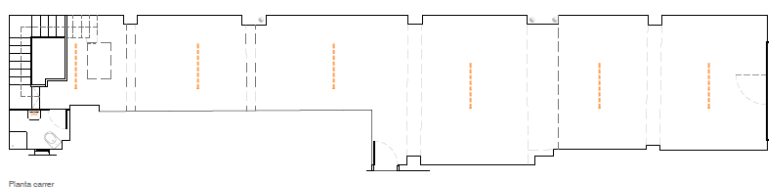
GOBIERNO DE ESPAÑA

MINISTERIO DE INDUSTRIA, COMERCIO Y TURISMO



Pla de Recuperació, Transformació i Resiliència





Planta carrer



Planta Solemani

LEIENDA INSTAL·LACIONS ELÈCTRIQUES

- QUADRE GENERAL ELÈCTRIC
- COMPTADOR ELÈCTRIC
- ENDOLL TERRA
- ENDOLL IP45
- ENDOLL TRIFÀSIC
- INTERRUPTOR
- COMMUTAT-1
- DOWNLIGHT A FALS SOSTRE
- FLUORESCENTS DE SUPERFÍCIE
- APILIC
- EXTRACTOR ELÈCTRIC
- CANAL VIDA
- ROUTER INTERNET
- TÈLEFON
- INTERFON

OBSERVACIONS:
 AQUEST LLEGENDARI NO TÉ ENCONTELA ELÈCTRIQUES NI COMPTADOR. LES INSTAL·LACIONS SÓN ANTIQUES I D'EMERGENÇA.



Finançat per



GOBIERNO DE ESPAÑA
 MINISTERIO DE INDUSTRIA, COMERCIO Y TURISMO





Finançat per



GOBIERNO
DE ESPAÑA

MINISTERIO
DE INDUSTRIA, COMERCIO
Y TURISMO

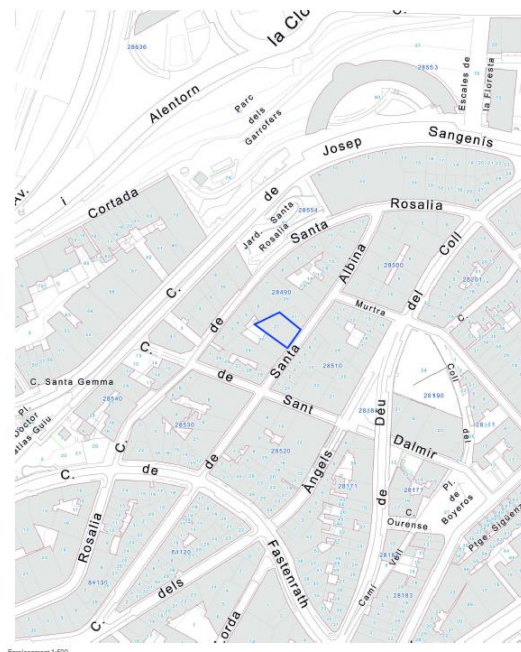


C. Santa Albina, 43-43 Bis

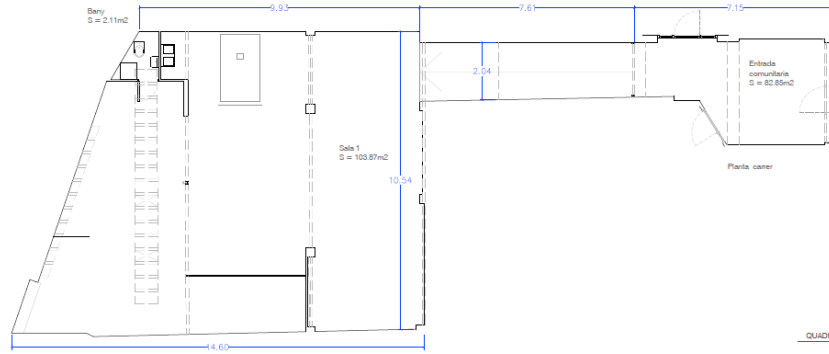
- **TREBALLS PREVIS:**
Desmuntatges i enderrocs (reparació d'esquerdes i/o origen de la patologia (estructural); enderroc de banyera d'obra situada en zona mitja del local; enderroc d'envà d'obra de ceràmica).
Accessibilitat (formació de rampa d'accés des de l'exterior; execució de bany adaptat (amb implicació en instal·lacions de sanejament, fontaneria, elèctrica i d' il·luminació, ventilació mecànica, particions interiors, fusteria i sanitaris),
- **ELEMENTS ESTRUCTURALS:**
Reparació esquerdes a les parets perimetrals i estudiar.
- **SOLERES I PAVIMENTS:**
tasques de neteja i rejuntat de paviment existent; reposició de paviment a la zona de la banyera d'obra.
- **DIVISÒRIES INTERIORS. REVESTIMENTS :**
Pintura de parets ceràmiques de bany; pintura en parets perimetrals i sostres.
- **FUSTERIA i MANYERIA:**
Tasques de manteniment i posta a punt de persiana d'accés; Instal·lació en aparador/ zona d'accés; Tasques de manteniment o canvi de la porta del bany,
- **INSTAL·LACIONS DE SUBMINISTRAMENT I SERVEIS:**
reconstrucció de punt de recollida d'aigües de la coberta del pati del fons (amb intervenció en capes de coberta, si cal); Reparació de connexió d'aparells sanitaris a xarxa de sanejament de l'edifici; Actualització de la instal·lació elèctrica i protecció; Revisió i/o ampliació de punts de presa i mecanismes; Revisió i ampliació de punts de llum; Revisió de la instal·lació de subministrament d'aigua potable de xarxa i connexió a punts de consum; Instal·lació, si cal, d'un element de producció d'ACS (acumulador elèctric); Dotació de sistema de ventilació mecànica a bany; Dotació de sistema de climatització (bomba de calor) amb instal·lació d'unitats exteriors a coberta de pati de fons (amb ajuts de ram de paleta)
- **INSTAL·LACIONS DE SEGURETAT:**
Dotar al local del sistema contra incendis (detecció i extinció) necessaris en funció de l'activitat que es desenvolupi; Instal·lació anti-intrusió i/o alarma,
- **AILLAMENT I CONDICIONAMENT ACÚSTIC:**
Donar compliment als requisits d'aïllament i condicionament que correspongui.



Finançat per

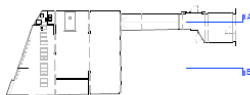
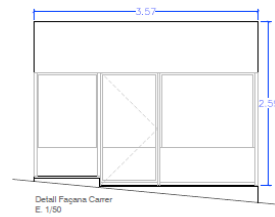
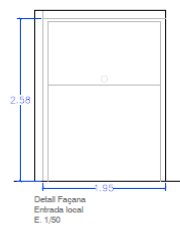
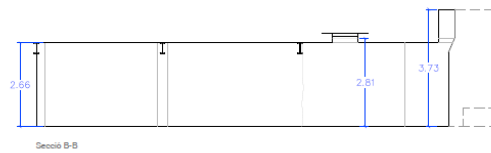
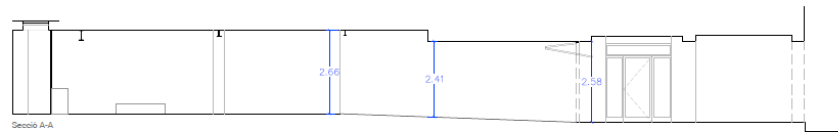


Emplaçament 1:500



QUADRE DE SUPERFÍCIES ÚTILS

	m ²
Entrada Comunitaria	20.64
SALA 1	144.23
BANY	2.05
TOTAL SUPERFÍCIES ÚTILS LOCAL	146.28 m²
TOTAL S U ENTRADA COMUNITÀRIA	20.64 m²
TOTAL SUP. CONSTRUÏDES LOCAL	156.07m²

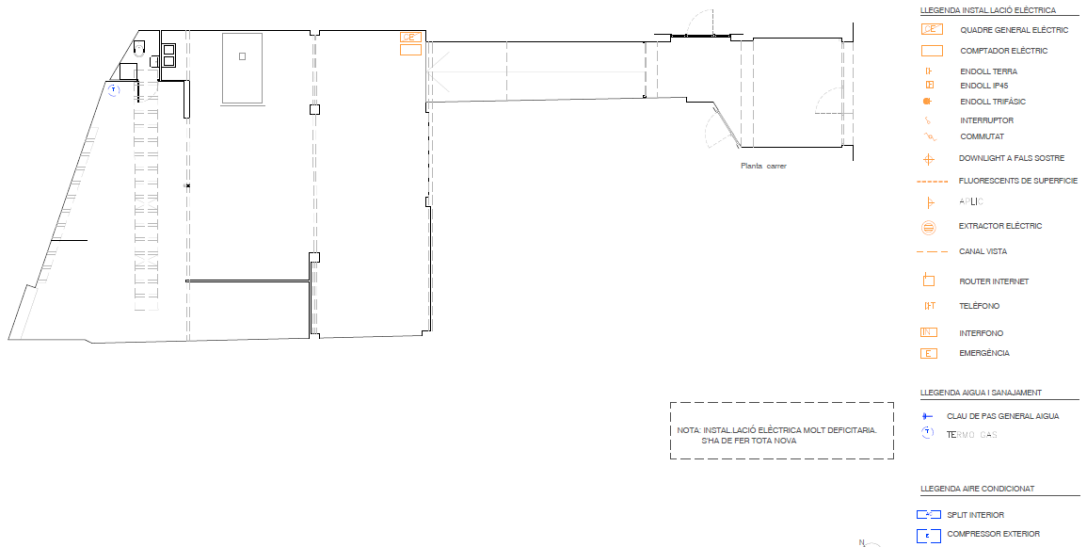


Finançat per



MINISTERIO DE INDUSTRIA, COMERCIO Y TURISMO





Finançat per

GOBIERNO
DE ESPAÑAMINISTERIO
DE INDUSTRIA, COMERCIO
Y TURISMO



Finançat per



GOBIERNO
DE ESPAÑA

MINISTERIO
DE INDUSTRIA, COMERCIO
Y TURISMO

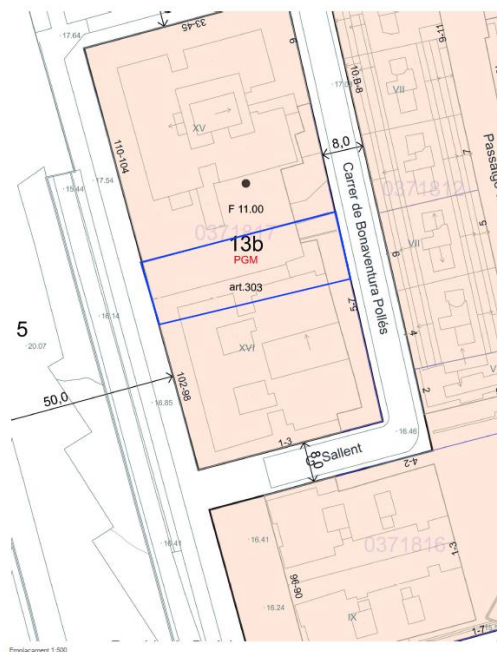
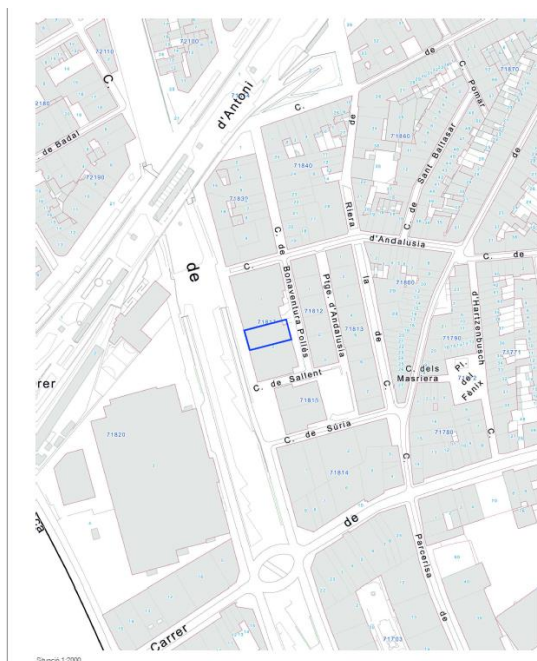


Pla de Recuperació,
Transformació i Resiliència



Rambla Badal, 98-102 , Porta 1 i 2

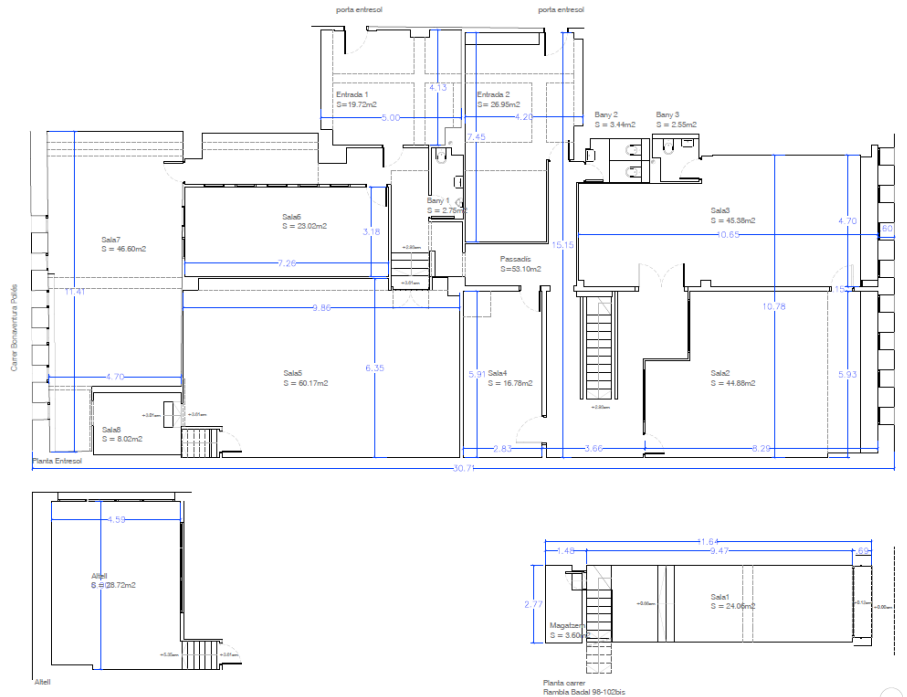
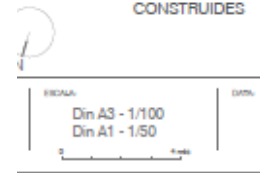
- **TREBALLS PREVIS:**
Desmuntatges i enderrocs (en funció de l'activitat a desenvolupar); Accessibilitat (adequació escales des de planta baixa; adequació sortides d'emergència en funció de l'activitat a desenvolupar).
- **ENVOLUPANT INTERIOR DEL LOCAL. SOSTRES, SOSTRES TÈCNICS I PARETS:**
modificacions que comporti l'actuació en els sistemes i instal·lacions.
- **DIVISÒRIES INTERIORS. REVESTIMENTS :**
revestiment de pintura i de les modificacions que comporti l'activitat que es desenvolupi.
- **FUSTERIA i MANYERIA:**
ajustos, en panys i portes, pintura; comprovar característica EI/RF de la porta de sortida d'emergència.
- **INSTAL·LACIONS DE SUBMINISTRAMENT I SERVEIS:**
instal·lació d'element de producció d'ACS; comprovació i/o adaptació o renovació de sistema de climatització i ventilació mecànica; revisió de sistema de ventilació mecànica a bany,
- **INSTAL·LACIONS DE SEGURETAT:**
Dotar al local del sistema contra incendis (detecció i extinció)
- **AILLAMENT I CONDICIONAMENT ACÚSTIC:**
Donar compliment als requisits d'aïllament i condicionament que correspongui.



Finançat per

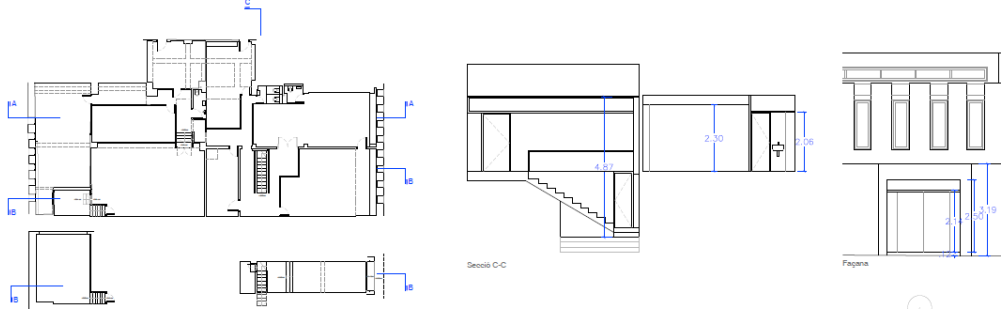
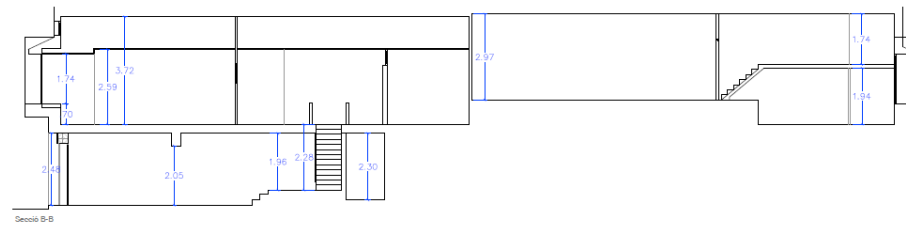
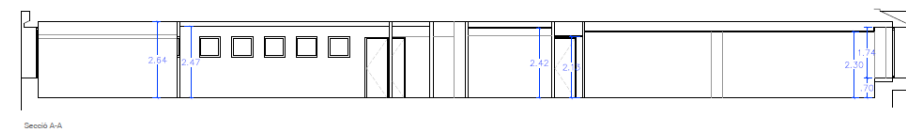
MINISTERIO
DE INDUSTRIA, COMERCIO
Y TURISMO

TOTAL SUPERFÍCIES CONSTRUÏDES



QUADRE DE SUPERFÍCIES ÚTILS	
ENTRADA 1	19.72m ²
ENTRADA 2	26.95m ²
SALA 1 (pl. carrer)	24.06m ²
MAGAZIN (pl. carrer)	3.60m ²
PASADIS	53.10m ²
SALA 2	44.55m ²
SALA 3	45.38m ²
SALA 4	16.78m ²
SALA 5	60.17m ²
SALA 6	23.02m ²
SALA 7	45.60m ²
SALA 8	8.02m ²
BANY 1	2.75m ²
BANY 2	3.44m ²
BANY 3	2.55m ²
ALTELL	23.70m ²
TOTAL SUPERFÍCIES ÚTILS	409.80m²

QUADRE DE SUPERFÍCIES CONSTRUÏDES	
ENTRESOL	394.05m ²
ALTELL	35.20m ²
PLANTA CARRER	33.45m ²
TOTAL SUPERFÍCIES CONSTRUÏDES	463.10m²



Finançat per





Finançat per



GOBIERNO DE ESPAÑA

MINISTERIO DE INDUSTRIA, COMERCIO Y TURISMO



Pla de Recuperació, Transformació i Resiliència





Finançat per



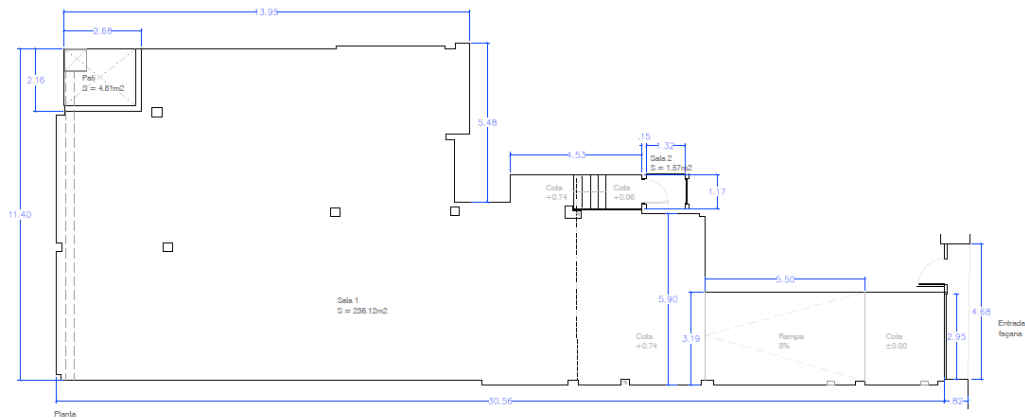
GOBIERNO DE ESPAÑA

MINISTERIO DE INDUSTRIA, COMERCIO Y TURISMO

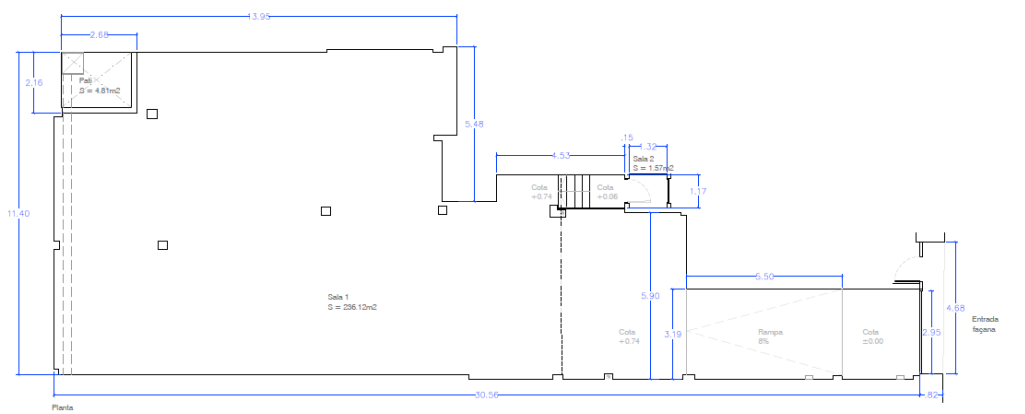


Pla de Recuperació, Transformació i Resiliència





QUADRE DE SUPERFÍCIES	
SALA 1	236.12m ²
SALA 2	1.57m ²
TOTAL SUPERFÍCIES ÚTILS	237.69m²



QUADRE DE SUPERFÍCIES	
SALA 1	236.12m ²
SALA 2	1.57m ²
TOTAL SUPERFÍCIES ÚTILS	237.69m²

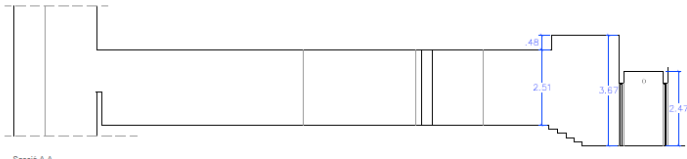
Finançat per



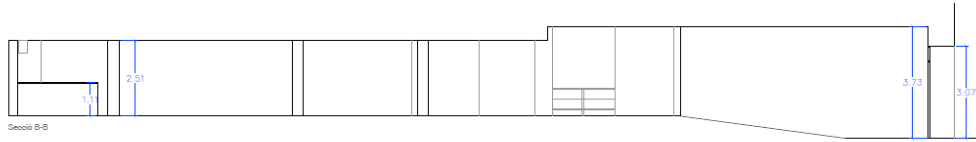
GOBIERNO DE ESPAÑA
MINISTERIO DE INDUSTRIA, COMERCIO Y TURISMO

Pla de Recuperació, Transformació i Resiliència

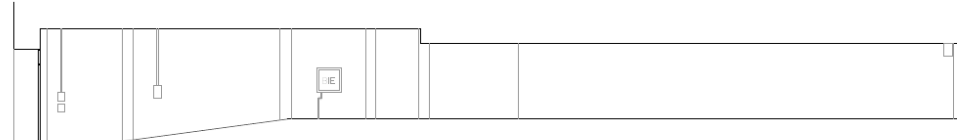




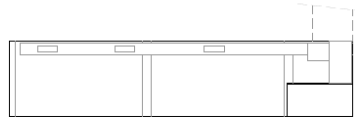
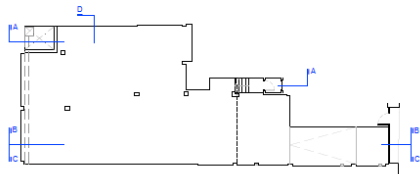
Secció A-A



Secció B-B



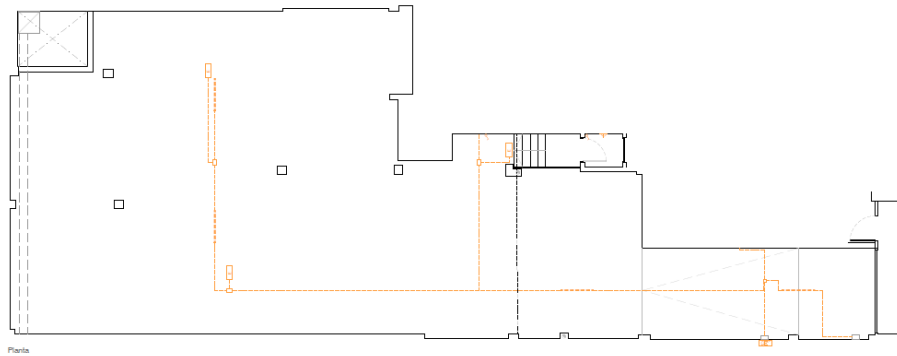
Secció C-C



Secció D-D



Façana



Planta

- LEGENDA INSTAL·LACIÓ ELÈCTRICA**
- QUADRE GENERAL ELÈCTRIC
 - COMPTADOR ELÈCTRIC
 - ENDOLL TERRA
 - ENDOLL IP45
 - ENDOLL TRIFÀSIC
 - INTERRUPTOR COMUNITAT
 - DOWNLIGHT A FALS SOSTRE
 - FLUORESCENTS DE SUPER-FLOOR
 - AIRE
 - EXTRACTOR ELÈCTRIC
 - CANAL MIDA
 - ROUTER INTERNET
 - TÈLEFON
 - TÈLEFON
 - ENERGIJA

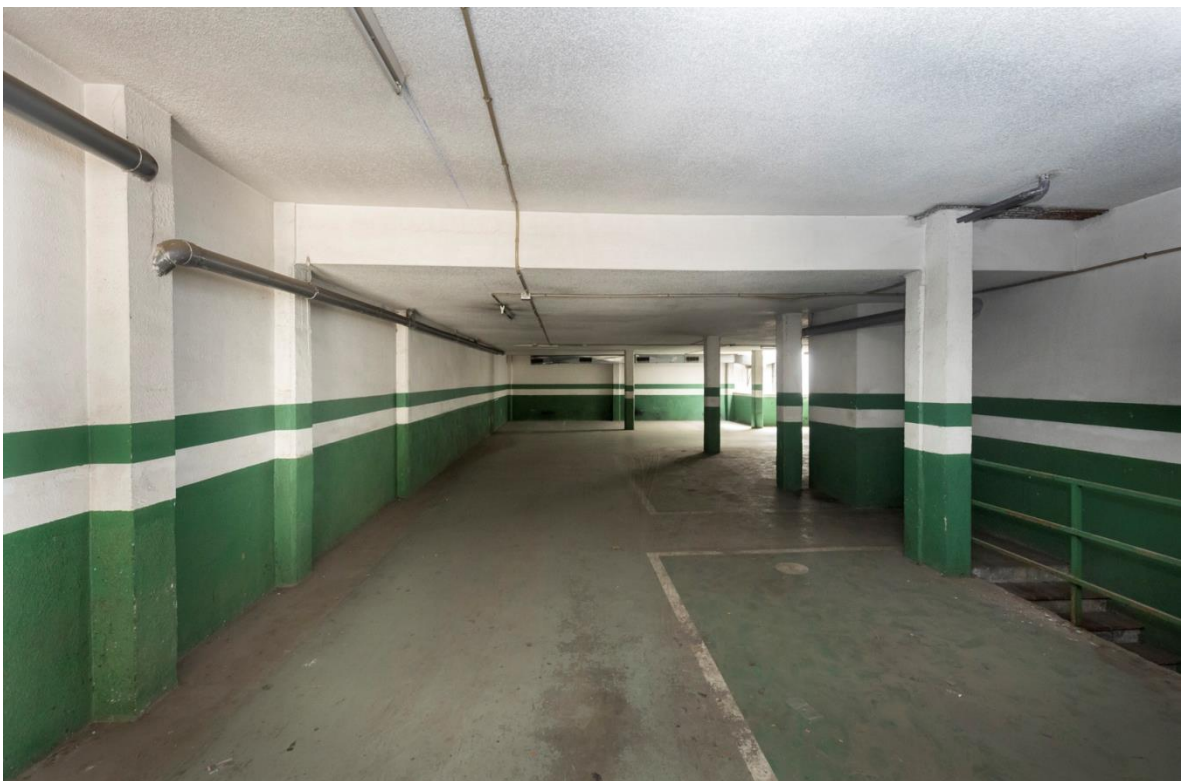
Finançat per



GOBIERNO DE ESPAÑA
MINISTERIO DE INDUSTRIA, COMERCIO Y TURISMO

Pla de Recuperació, Transformació i Resiliència





Finançat per



GOBIERNO
DE ESPAÑA

MINISTERIO
DE INDUSTRIA, COMERCIO
Y TURISMO



Pla de Recuperació,
Transformació i Resiliència





5

Finançat per



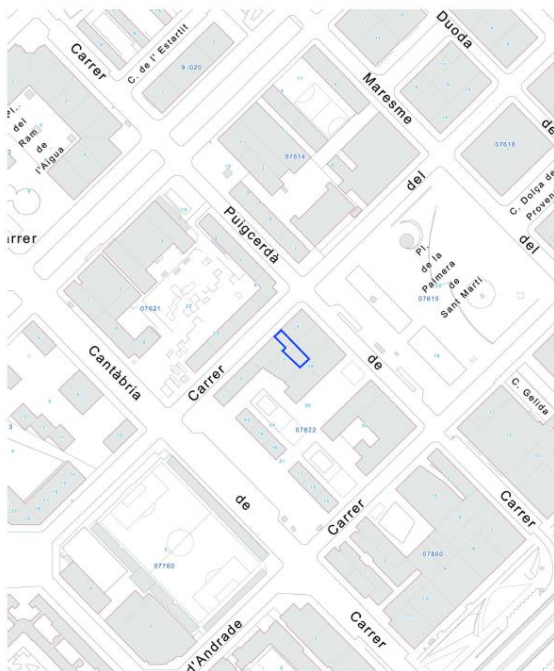
GOBIERNO
DE ESPAÑA

MINISTERIO
DE INDUSTRIA, COMERCIO
Y TURISMO



C. Concili de Trento, 242-248, Baixos 1

- **TREBALLS PREVIS:**
Desmuntatges i enderrocs: Caldrà enderrocar divisòries, mobles i revestiments de mostra.
Accessibilitat: Anular graó entrada local i refer els graons de l'escala per accedir al segon nivell.
- **ELEMENTS ESTRUCTURALS:**
Revisar proteccions al foc, segons l'activitat que es dugui a terme.
- **SOLERES I PAVIMENTS:**
Repavimentar zones de lames de fusta malmeses, les quals han estat afectades per humitat i en aquelles on s'extreguin dutxes i banyeres de mostra i altres elements.
- **ENVOLUPANT INTERIOR DEL LOCAL. SOSTRES, SOSTRES TÈCNICS I PARETS:**
Impermeabilitzar terra. Reparar i sanejar sostres on s'observen les filtracions del terrat i les fuites dels baixants de la xarxa de sanejament. Sanejar sostre a la zona del lluernari interior, humitats del soterrani, i refer l'escala d'accés, en el cas de voler donar-ne un ús. Alguns d'aquests aspectes poden ser elements comuns.
- **DIVISÒRIES INTERIORS. REVESTIMENTS :**
Refer parts puntuals malmeses dels paraments vertical. Pintura en parets i sostres.
- **FUSTERIA i MANYERIA:**
Refer graons escala d'accés al segon nivell.
- **INSTAL·LACIONS DE SUBMINISTRAMENT I SERVEIS:**
Revisió de sistema de ventilació mecànica i climatització, en funció de l'activitat.
- **INSTAL·LACIONS DE SEGURETAT:**
Caldrà dotar al local del sistema contra incendis (detecció i extinció) necessaris en funció de l'activitat que es desenvolupi.
- **AILLAMENT I CONDICIONAMENT ACÚSTIC:**
En relació a l'activitat que es vulgui desenvolupar finalment, caldrà donar compliment als requisits d'aïllament i condicionament que correspongui. A determinar.



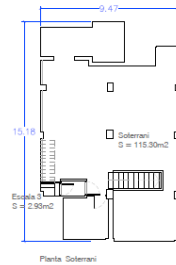
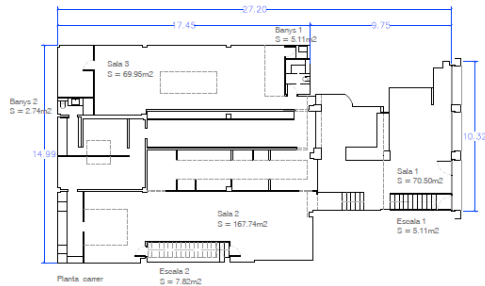
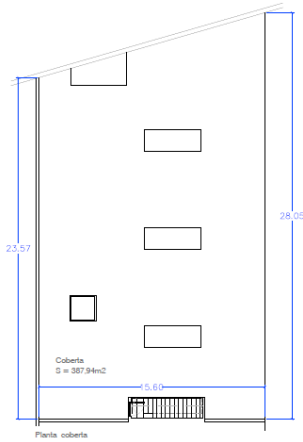
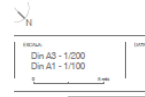
Situació 1:2000



Emplaçament 1:500

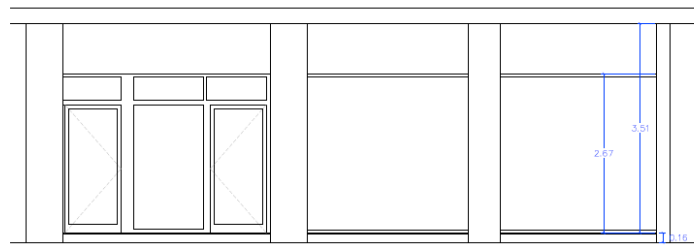
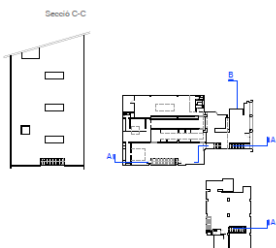
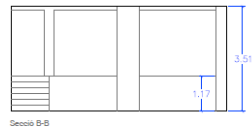
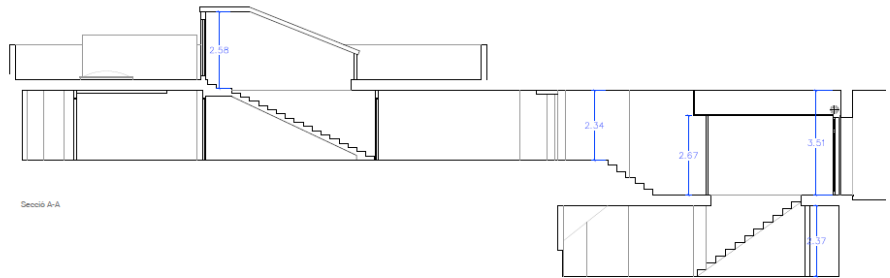
Finançat per

GOBIERNO
DE ESPAÑA
MINISTERIO
DE INDUSTRIA, COMERCIO
Y TURISMO



QUADRE DE SUPERFÍCIES ÚTILS

	m²
SALA 1	78.50
SALA 2	167.74
SALA 3	69.95
BANY 1	5.11
BANY 2	2.74
ESCALA 1	5.11
ESCALA 2	7.82
SOTERRANI	115.30
ESCALA 3	2.95
COBERTA	387.94
SUMA SUPERFÍCIES ÚTILS	
PLANTA CARRER	338.97
SOTERRANI	115.30
COBERTA	387.94
TOTAL SUPERFÍCIES ÚTILS	842.21m²
QUADRE DE SUPERFÍCIES CONSTRUÏDES	
PLANTA CARRER	291.23
SOTERRANI	135.54
COBERTA	419.46
TOTAL SUP. CONSTRUÏDES	846.23m²

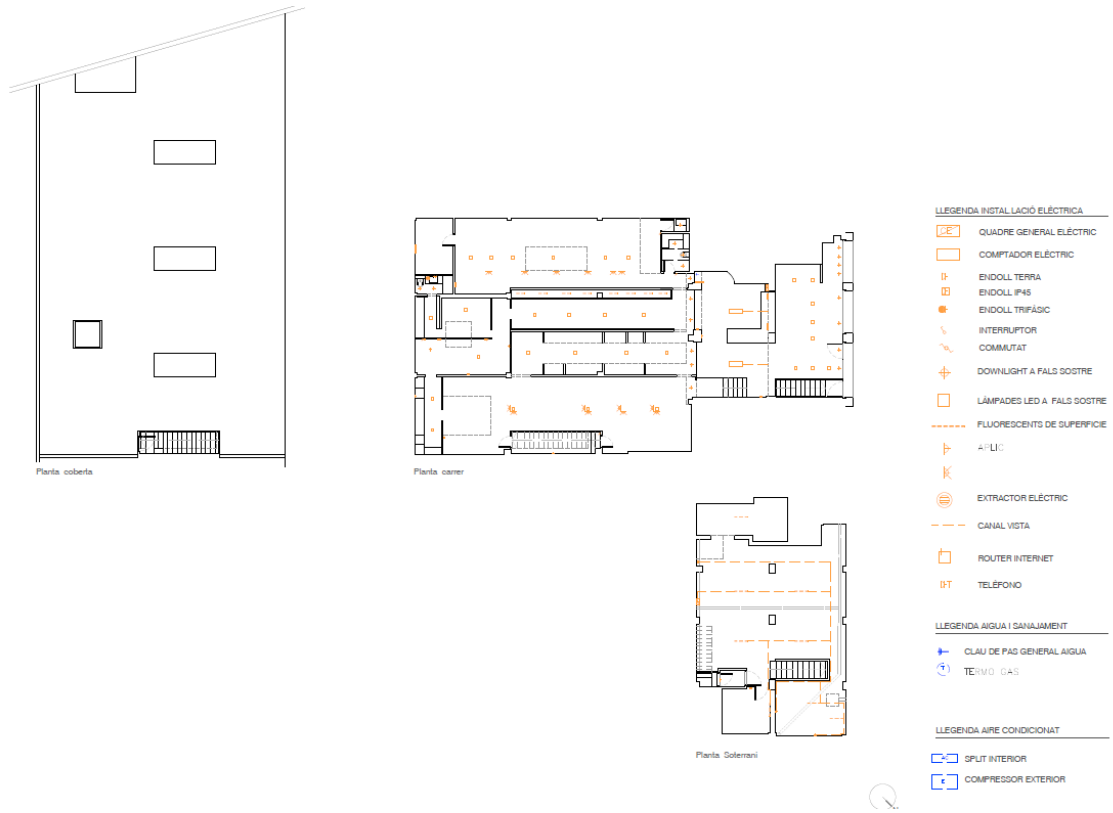


Finançat per



MINISTERIO DE INDUSTRIA, COMERCIO Y TURISMO





Finançat per



GOBIERNO DE ESPAÑA

MINISTERIO DE INDUSTRIA, COMERCIO Y TURISMO



Pla de Recuperació, Transformació i Resiliència





Finançat per



GOBIERNO
DE ESPAÑA

MINISTERIO
DE INDUSTRIA, COMERCIO
Y TURISMO



Pla de Recuperació,
Transformació i Resiliència

