



## INFORME DE NECESSITAT DE CONTRACTE MENOR

### Dades del contracte

Petició de contracte: 001_P2502208
Tipus contracte: Serveis
Objecte:  ESTUDI PER AUDITAR L'OBRA CIVIL DELS CENTRES DE TREBALL DE NETEJA MUNICIPALS  <b>CPV 71356200-0 Serveis d'assistència tècnica</b>
Pressupost de licitació (IVA inclòs) ..... <b>12.348,00 €</b> IVA tipus 21 % <b>Pressupost net (sense l'IVA) ..... 10. 204,96 €</b> <i><u>Aquest pressupost net no pot ser superat per l'oferta del licitador.</u></i>

### 1. Antecedents

Amb la finalitat de garantir una correcta prestació dels serveis de neteja viària i recollida de residus municipals a la ciutat de Barcelona, l'Ajuntament va licitar i adjudicar, mitjançant procediment obert, quatre contractes diferenciats, corresponents a cadascuna de les quatre zones de la ciutat (nord, centre, oest i est). Les condicions tècniques i administratives que havien de complir les empreses adjudicatàries es recullen als documents següents:

- El Plec de prescripcions tècniques per a la contractació dels serveis de recollida de residus municipals i neteja de l'espai públic a la ciutat de Barcelona, amb mesures de contractació pública sostenible.
- El Plec de clàusules administratives particulars per a la contractació dels serveis de recollida de residus municipals i neteja de l'espai públic de la ciutat de Barcelona, amb mesures de contractació pública sostenible.

Actualment, l'Ajuntament de Barcelona disposa de deu centres de treball de titularitat municipal que s'han cedit a les empreses adjudicatàries per a l'execució dels serveis



de neteja viària recollits als plecs. La construcció d'aquests centres es va iniciar a la primera dècada del segle XXI, i des de llavors s'han anat construint fins al dia d'avui i es preveu construir-ne més en el futur. El darrer centre construït data del 2018 (Parc de districte de Joan Miró). Després del temps passat des de la seva construcció és necessari disposar d'una diagnosi actualitzada de l'estat de l'obra civil dels diferents centres.

En aquest context, es considera oportú realitzar una auditoria tècnica de l'obra civil d'aquests centres municipals, amb l'objectiu d'identificar el seu estat de manteniment i conservació, i definir, en el seu cas, les actuacions de reparació que sigui necessari realitzar per assolir un bon estat de manteniment, que caldrà valorar econòmicament. Aquesta actuació permetrà planificar de manera eficient les inversions en els centres de treball municipals necessàries en matèria d'obra civil, evitant riscos, disfuncions i despeses imprevistes a mitjà i llarg termini.

Aquesta auditoria es durà a terme mitjançant un contracte menor, d'acord amb el que preveu la Llei 9/2017, de 8 de novembre, de contractes del sector públic, atesa la naturalesa i l'abast limitat de l'encàrrec.

Aquesta auditoria ha de permetre elaborar un pressupost ajustat d'actuacions a realitzar de cara a la licitació dels futurs contractes de neteja i recollida, incloent-hi les necessitats futures de manteniment de l'obra civil dels centres municipals.

## **2. Descripció dels centres de treball de neteja objecte del contracte**

Hi ha diferents tipologies de centres de treball de neteja. Hi ha una tipologia bàsica, que és el Parc de districte i que normalment s'ha construït sota terra (les instal·lacions es troben en una planta soterrada amb accés des del carrer). D'altra banda hi ha els parcs auxiliars, que en el cas que ens ocupa un es troba a l'exterior i l'altre en un edifici exempt semisoterrat. I, finalment, existeixen també dos centres de treball particulars, que són la zona d'aparcament i transferència de residus de Pont de Marina (exterior sota d'una coberta metàl·lica) i el Centre de Transferència de residus de Litoral / Bac de Roda, que es troba totalment a l'exterior.

A continuació es mostren les diferents tipologies de centres de treball de neteja objecte del contracte, la seva denominació, adreça i empresa contractista que es responsabilitza de la seva explotació.



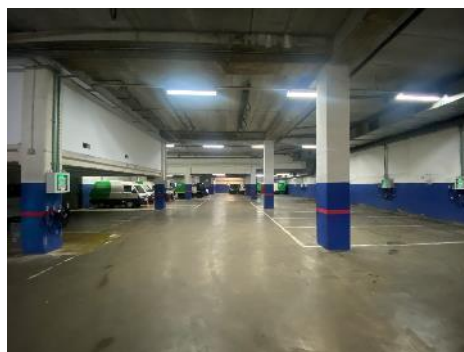
<b>Zona</b>	<b>Tipologia de centre de neteja</b>	<b>Denominació</b>	<b>Soterrat o en superfície</b>	<b>Adreça</b>	<b>Contractista que explota el centre</b>
<b>Z. Centre</b>	Parc de districte	PD Primavera / Font Trobada	Soterrat	Passeig de Montjuïc, 67 (Districte 3)	FCC Medio Ambiente SA
	Parc de districte	PD Joan Miró	Soterrat	c/ Diputació, 5 (Districte 2)	
	Zona aparcament i transferència de residus	Pont de Marina	Exterior, sota cobert	c/ Alí Bei, 130 (Districte 2)	
<b>Z. Est</b>	Parc de districte	PD Fòrum	Semisoterrat	Av. Litoral, 101-115 (Districte 10)	Urbaser
	Parc auxiliar	PA Tànger	Exterior	c/ Tànger, 32 (Districte 10)	
	Centre de transferència de residus	CT Litoral / Bac de Roda	Exterior	Av. Litoral, 81-89 (Districte 10)	
<b>Z. Oest</b>	Parc Auxiliar	PA Gran Capità	Semisoterrat	c/ dels Cavallers, 19 (Districte 4)	CLD
	Parc de Districte	PD Torrent de Maduixers	Soterrat	c/ Josep Garí, 7 (Districte 5)	
<b>Nord</b>	Parc de districte	PD Rieres d'Horta	Soterrat	c/ Jerez, s/n (Districte 7)	Valoriza
	Parc de districte	PD Canyelles	En planta baixa, integrat en edifici	Via Favència, 41-47 (Districte 8)	

A continuació es fa una breu descripció de cada centre amb taules que especifiquen la superfície construïda tant per la zona de personal com per a la zona de vehicles (inclou aparcament i zona tècnica), i imatges amb l'objectiu de proporcionar una primera idea de la tipologia d'edificis sobre els que s'han de realitzar a l'auditoria.





*Imatge planta -1: zona tècnica vehicles*



*Imatge planta -1: zona aparcament de vehicles*



*Imatge planta -1: zona de personal (vestuaris)*

Les superfícies del parc de districte són les següents:

Superfície construïda PLANTA BAIXA	2.790,20 m <sup>2</sup>
Superfície construïda PLANTA SOTERANI	1.430,00 m <sup>2</sup>
Superfície construïda TOTAL	4.220,2 m <sup>2</sup>

### PD Joan Miró

Edificació soterrada que és troba sota els jardins que conformen el Parc de Joan Miró. L'accés de vehicles i personal és per el carrer Diputació 3. La zona de vehicles es troba en una planta sota -1 i la de personal, en una planta baixa sota de la plaça de la pèrgola fotovoltaica.



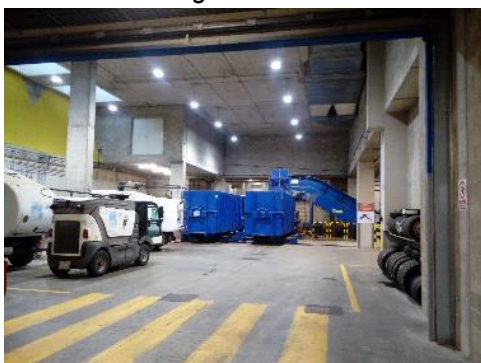
*Imatge aèria de la ubicació del Parc de Districte de Joan Miró (línia discontinua vermella)*



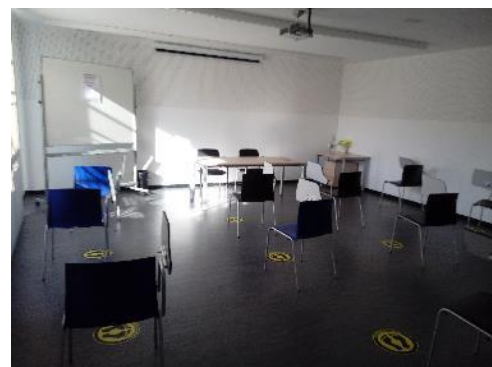
*Imatge de l'accés*



*Imatge planta -1: zona d'aparcament de vehicles*



*Imatge planta -1: zona tècnica*



*Imatge planta baixa: zona de personal*

Les superfícies del parc de districte de són les següents:

Superfície útil PLANTA BAIXA	835,49 m <sup>2</sup>
Superfície útil PLANTA SOTTERANI	2.571,17 m <sup>2</sup>
Superfície útil TOTAL	3.460,66 m <sup>2</sup>



## PD Fòrum

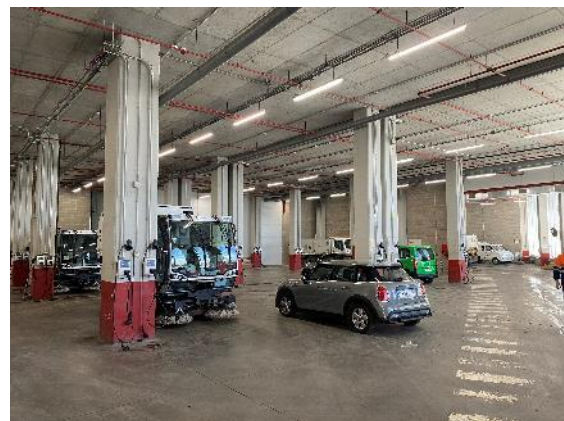
Parc de districte sota una plaça, situat entre l'Avinguda Litoral i la Ronda Litoral. L'accés de vehicles i personal es realitza per Avinguda Litoral, 115.



*Imatge aèria de la ubicació del Parc de districte de Fòrum (línia discontinua vermella)*



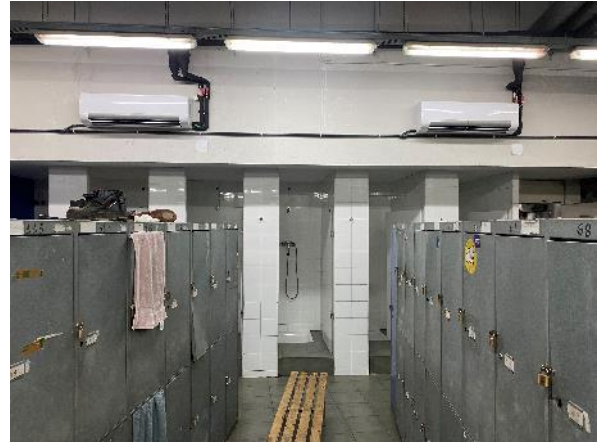
*Imatge de l'accés de vehicles i personal*



*Imatge de la zona d'aparcament de vehicles*



*Imatge de la zona tècnica*



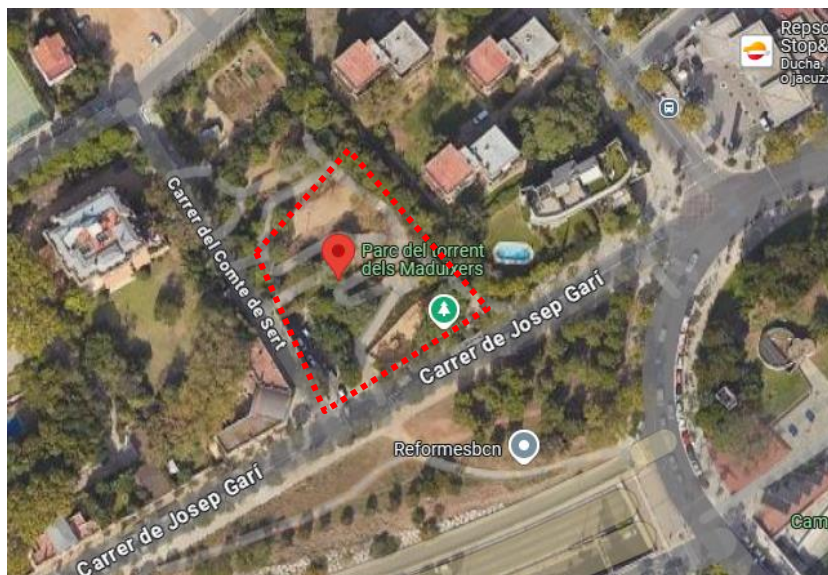
*Imatge de la zona de personal (vestuaris)*

Les superfícies del parc de districte de són les següents:

Superfície útil TOTAL	2.887,64 m <sup>2</sup>
-----------------------	-------------------------

### PD Torrent dels Maduixers

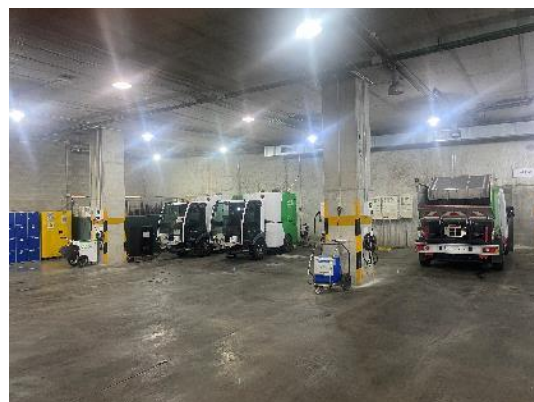
Edificació soterrada que és troba sota els jardins que conformen el Parc del Torrent dels Maduixers (aprofitant, com en el cas del parc de districte de Primavera, la diferència de cotes del terreny). L'accés de vehicles i personal és per el carrer Josep Garí, 6.



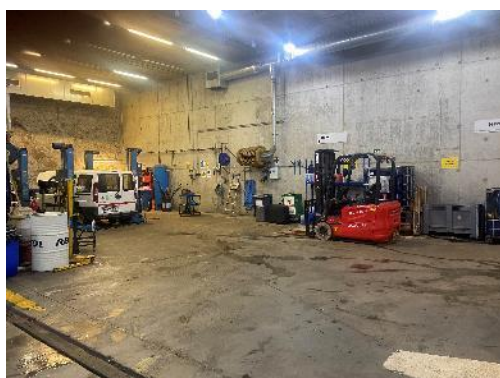
*Imatge aèria de la ubicació del parc de districte de Torrent dels Maduixers (línia discontinua vermella)*



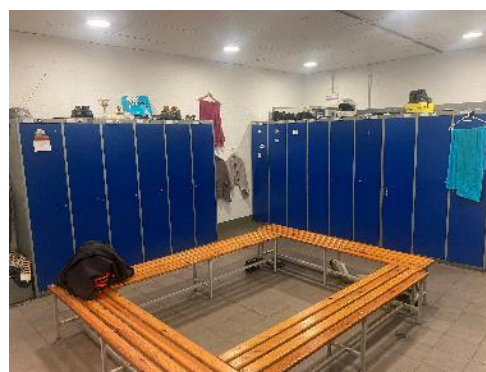
*Imatge de l'accés de vehicles i personal*



*Imatge de la zona d'aparcament de vehicles*



*Imatge de la zona tècnica*



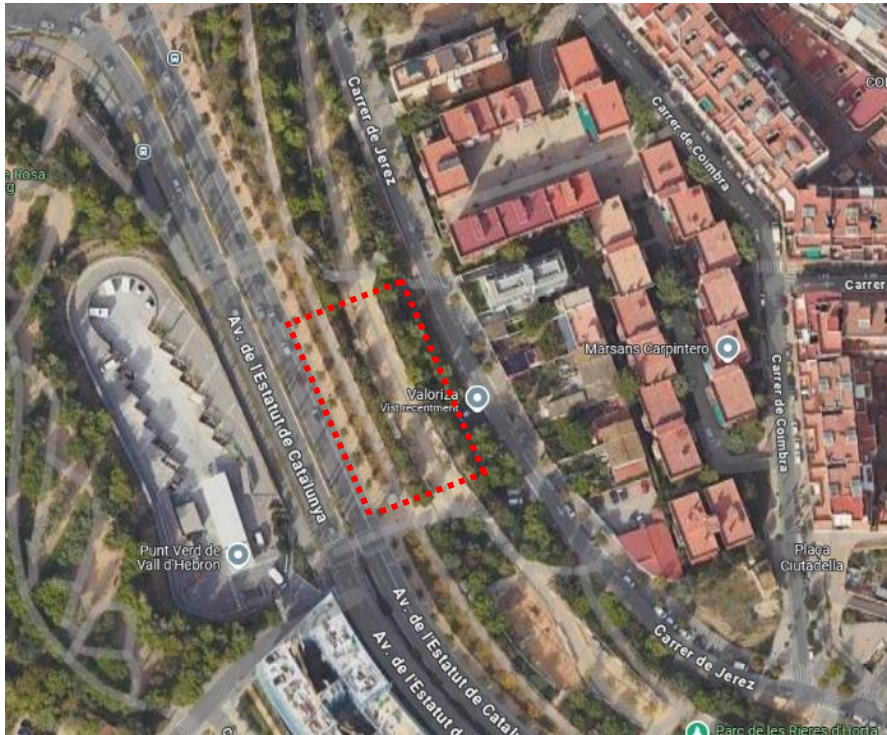
*Imatge de la zona de personal (vestuaris)*

Les superfícies del parc de districte de són les següents:

Superfície construïda PLANTA BAIXA	1.925,45 m <sup>2</sup>
Superfície construïda PLANTA ALTELL	785,22 m <sup>2</sup>
Superfície construïda TOTAL	2.710,67 m <sup>2</sup>

### PD Rieres d'Horta

Centre de treball soterrat que és troba sota els jardins que conformen el Parc de Rieres d'Horta. L'accés de personal i de vehicles s'efectua per dues entrades independents pel carrer Jerez s/n.



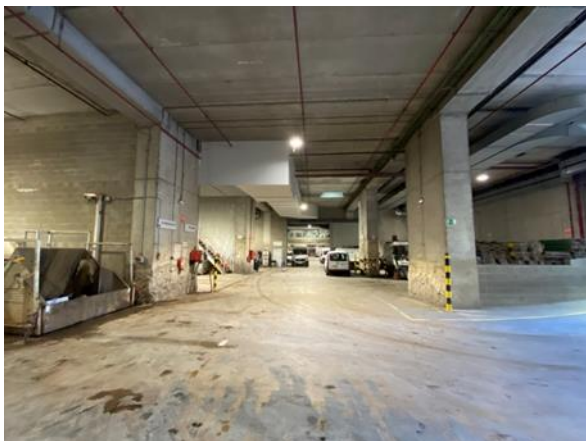
*Imatge aèria de la ubicació del parc de districte de rieres d'horta (línia discontinua en vermell)*



*Imatge de l'accés de vehicles*



*Imatge de l'accés de personal*



*Imatge zona tècnica*



*Imatge de la zona d'aparcament de vehicles*



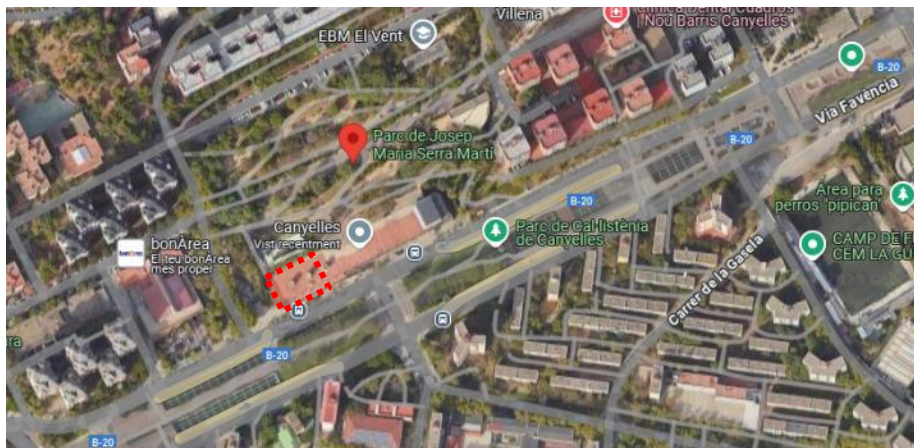
*Imatge de la zona de personal (oficines)*

Les superfícies del parc de districte de són les següents:

Superfície útil PLANTA BAIXA	2.176,49 m <sup>2</sup>
Superfície útil PLANTA ALTELL	821,78 m <sup>2</sup>
Superfície útil TOTAL	2.998,27 m <sup>2</sup>

## PD Canyelles

Parc de districte integrat a un edifici de titularitat municipal que aprofita el desnivell del parc de Josep Serra Martí. Tant l'accés de vehicles com de personal és per Via Favència 41-47.



*Imatge aèria de la ubicació del parc de districte de canyelles (línia contínua en vermell)*



*Imatge de l'accés de vehicles i personal del parc*



*Imatge de la zona d'aparcament de vehicles*



*Imatge de la zona tècnica*



*Imatge de la zona de personal (oficines)*

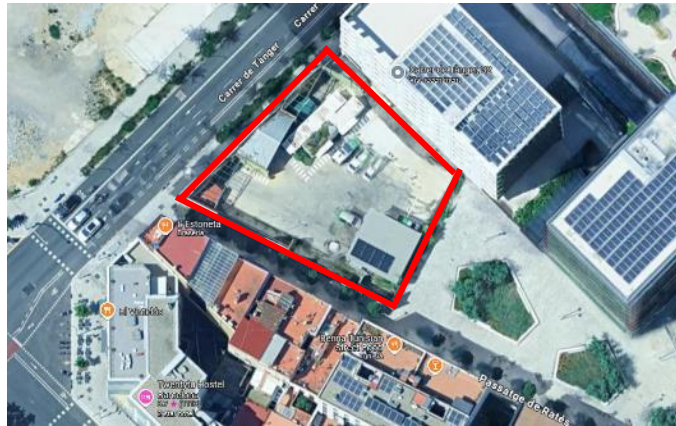
Les superfícies del parc de districte de són les següents:

Superfície útil PLANTA BAIXA	1.174,01 m <sup>2</sup>
Superfície útil PLANTA ALTELL	444,12 m <sup>2</sup>
Superfície útil TOTAL	1.618,13 m <sup>2</sup>

## **2,2 Parcs auxiliars**

### PA Tànger

El Parc Auxiliar està situat al Districte de Sant Martí, l'accés de personal i vehicles es realitza des de Carrer Tànger, 32. Es una instal·lació a l'aire lliure, que disposa d'uns contenidors de vaixell per al personal i un cobert per a la maquinària de transferència.



*Imatge aèria del parc auxiliar de Tànger (línia contínua en vermell)*



*Imatge de l'accés*



*Imatge de la zona d'aparcament de vehicles*



*Imatge de la zona tècnica*



*Imatge exterior de la zona de personal*

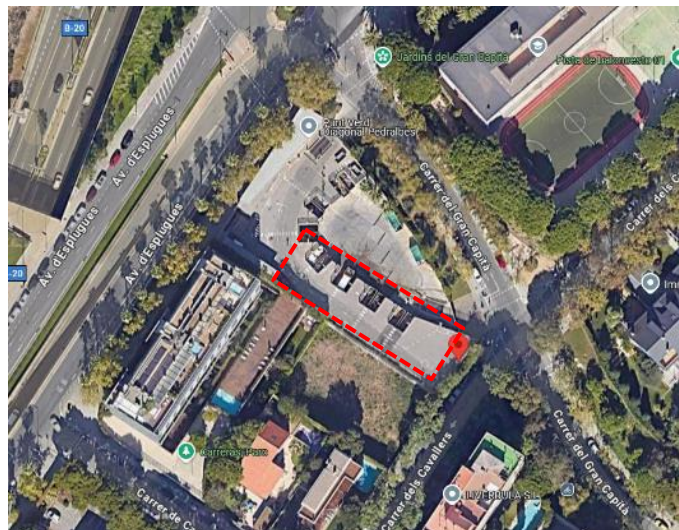
La superfície d'aquest parc auxiliar és la següent:

Superfície útil TOTAL	764,14 m <sup>2</sup>
-----------------------	-----------------------



## PA Gran Capità

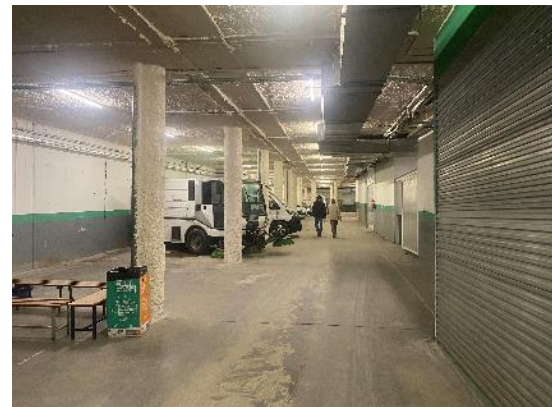
La instal·lació ocupa els baixos del Punt Verd de Zona de Les Corts-Pedralbes (districte de Les Corts). L'accés de vehicles i personal és pel carrer de Cavallers, 19. Aquest centre de treball està ubicat sota una coberta transitable per vehicles que efectuen la descàrrega als contenidors del punt verd des d'un nivell superior.



*Imatge aèria de la ubicació del parc auxiliar de gran capacitat (en línia vermella discontinua)*



*Imatge de l'accés al parc auxiliar*



*Imatge de la zona d'aparcament de vehicles*



*Imatge de la zona de transferència*



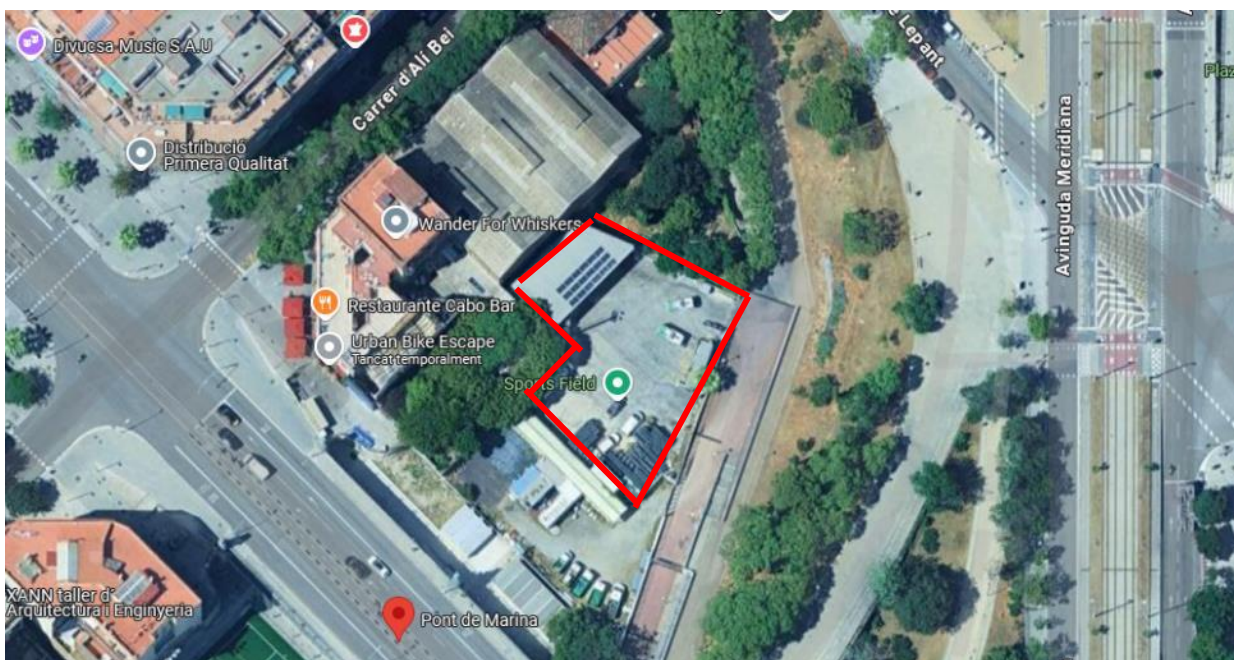
*Imatge de la zona de personal (vestuaris)*

La superfície d'aquest parc auxiliar és de:

Superfície útil TOTAL	1.195,20 m <sup>2</sup>
Superfície construïda TOTAL	1.278,90 m <sup>2</sup>

### Zona d'aparcament i transferència del Pont de Marina

Zona exterior, a l'aire lliure, amb un contenidor marítim per al personal de control d'accés i una coberta metàl·lica per la maquinària de transferència. L'accés de vehicles i personal es realitza per carrer d'Alí Bei, 130.



*Imatge aèria de la ubicació de la zona*



*Imatge de l'accés de vehicles des de la cruïlla entre els carrer de Lepant/Alí Bei*



*Imatge del cobert de la maquinària de transferència*

La superfície és la següent:

Superfície construïda TOTAL	1.337 m <sup>2</sup>
-----------------------------	----------------------

### Centre de transferència de residus del Litoral/Bac de Roda

Zona exterior totalment descoberta. L'accés de vehicles es realitza per Avinguda Litoral, 81-89. Compta amb una rampa i una plataforma elevada de formigó per a la descàrrega de les vehicles de neteja de les platges.



*Imatge aèria del centre de transferència*



*Imatge de l'accés de vehicles i de la rampa*



*Imatge de la plataforma elevada*

La superfície total del centre de transferència és la següent:

Superfície útil TOTAL	1.490,66 m <sup>2</sup>
-----------------------	-------------------------

### **3. Possibilitat de visita dels centres de neteja**

Les empreses licitadores que estimin necessari visitar els centres de treball per poder fer la seva millor oferta podran sol·licitar aquesta visita i, un cop informada, la Direcció de Serveis de Neteja i Gestió de residus establirà un dia i una hora a partir de la qual es realitzaran les visites als centres de treball amb els licitadors que ho hagin sol·licitat.

### **4. Descripció de l'objecte. Prescripcions tècniques i tasques a desenvolupar**

L'objecte d'aquest estudi és la realització d'una auditoria tècnica de l'obra civil dels centres municipals cedits per a la prestació dels serveis de neteja viària i recollida de residus de la ciutat de Barcelona, amb la finalitat d'avaluar-ne l'estat, definir les necessitats de reparació i establir un programa de manteniment i inversió. L'auditoria se centrarà exclusivament en els 10 centres de titularitat municipal detallats a l'apartat anterior.

Els treballs es concretaran en l'elaboració d'un informe tècnic que identifiqui l'estat actual dels elements d'obra civil, determini les prioritats de reparació segons el risc, estableixi un calendari d'actuacions correctives i de manteniment preventiu, i valori econòmicament les inversions necessàries fins a la finalització del proper contracte de



recollida i neteja. L'abast temporal d'aquest informe ha d'incloure el temps des de l'inici de la formalització del contracte de la present licitació fins al 31 de gener de 2026.

Per assolir l'objectiu fixat, serà necessari dur a terme les següents tasques:

- **Inventari dels elements d'obra civil:** Elaboració d'un inventari complet dels elements d'obra civil existents a cadascun dels centres de treball municipals. L'inventari haurà d'incloure estructures, façanes, cobertes, paviments, tancaments, revestiments i altres elements constructius rellevants, amb la seva descripció, característiques tècniques i estat actual.
  
- **Avaluació de l'estat i necessitats de reparació:** Identificació de les patologies existents i definició de les actuacions específiques necessàries per garantir-ne la correcta conservació.
  
- **Programa de reparació:** Elaboració d'un programa de reparació que estableixi les prioritats d'intervenció en funció dels riscos per a la seguretat i la funcionalitat. Aquest programa haurà de presentar-se en un calendari que indiqui la data recomanada per a cada actuació.
  
- **Valoració econòmica de les inversions:** Estimació dels costos associats a cadascuna de les reparacions i actuacions correctives identificades. Aquesta valoració s'haurà d'incorporar al calendari de reparacions.
  
- **Programa de manteniment preventiu:** Definició de les actuacions periòdiques recomanades per al manteniment de l'obra civil dels centres de neteja. Aquest programa s'haurà de plasmar en un calendari de manteniment i valorar econòmicament.

Els tècnics de l'Ajuntament facilitaran a l'empresa adjudicatària la informació disponible relativa als edificis municipals (projectes *as-built*, documentació tècnica disponible, etc.) en formats digitals (XLSX, PDF, DWG..) o altres.

D'acord amb les tasques a realitzar, l'informe haurà d'incloure com a mínim els següents apartats:



- **Descripció dels edificis i elements d'obra civil:** Breu fitxa descriptiva de cada edifici, relació detallada dels elements d'obra civil i descripció del seu estat actual.
- **Anàlisi tècnica i necessitats de reparació:** Amb referència a les patologies detectades, estat de conservació i actuacions correctives necessàries.
- **Programa de reparacions i cronologia:** Calendari integrat que reflecteixi la planificació temporal de les intervencions per centre i per any, segons les prioritats establertes.
- **Valoració econòmica de les inversions:** Detallada per tipus d'intervenció, centre i anualitat, amb un resum final d'inversions totals previstes durant el període analitzat.
- **Calendari de manteniment preventiu i inversions associades:** Presentació de les revisions periòdiques recomanades i el seu cost estimat.

Es realitzarà una reunió inicial amb l'empresa adjudicatària per coordinar els treballs i establir un calendari de lliuraments. Addicionalment, es podran celebrar reunions de seguiment per garantir la correcta execució de l'encàrrec. El lliurament es realitzarà en una còpia en paper i un llapis de memòria USB que contingui tots els arxius en format editable (Word, Excel, CAD...) i en PDF, per tal de facilitar el seu tractament i integració en els sistemes interns de gestió de l'Ajuntament.

## **5. Equip de treball**

L'equip de treball haurà de comptar, com a mínim, amb dues persones: una persona responsable de la direcció i coordinació dels treballs (gestor/a del projecte), que actuarà com a interlocutor/a amb l'Ajuntament de Barcelona, i una segona persona encarregada de l'execució tècnica de l'auditoria i de l'elaboració de l'informe resultant (tècnic/a auditor/a).

Els requisits professionals que s'ha d'acomplir es descriuen a continuació, i formaran part imprescindible del personal adscrit al contracte.

## **6. Requisits professionals**



Les característiques concretes d'aquest servei fan necessari que el personal adscrit al contracte (equip de treball) tingui un determinat perfil professional, tant pel que fa a la seva formació acadèmica com pel que fa a l'experiència professional, que garanteixi que, tots ells, disposen de les competències necessàries per portar a terme aquesta actuació.

D'acord amb els articles 90.1.b) i 90.1.e) LCSP, el personal tècnic, integrat o no en l'empresa, participant en el contracte, ha de tenir els títols o acreditacions acadèmics o professionals i l'experiència professional següent:

a. Titulació de llicenciatura o grau universitari en l'àmbit de l'arquitectura o enginyeria civil

Les persones que formin part de l'equip de treball hauran de ser arquitectes o enginyers civils i conseqüentment hauran d'estar en possessió d'un títol de grau universitari amb màster o llicenciatura/enginyeria en l'àmbit de l'arquitectura o l'enginyeria civil o títol equivalent que l'habiliti per a les funcions sol·licitades.

Justificació de la titulació exigida:

El present contracte requereix l'anàlisi tècnica de l'obra civil dels centres municipals, incloent-hi estructures, façanes, cobertes, paviments i altres elements constructius, així com la planificació de reparacions, el disseny de programes de manteniment i la valoració econòmica de les inversions futures. Per aquest motiu, és imprescindible que els perfils que componen l'equip de treball disposin d'una formació universitària tècnica superior que garanteixi el coneixement necessari per abordar aquesta anàlisi amb el rigor i solvència tècnica requerits.

Acreditació de la titulació exigida:

La titulació s'haurà d'acreditar mitjançant la presentació en l'oferta de la còpia del títol universitari corresponent.

b. Experiència professional

Cada membre de l'equip haurà d'acreditar haver participat, en els darrers tres anys, en com a mínim dos treballs tècnics similars als de l'objecte d'aquest contracte.



### Justificació de l'experiència professional exigida:

Les tasques requerides en aquest contracte —auditories tècniques de l'obra civil, avaluació de l'estat de conservació dels elements constructius, planificació de reparacions, disseny de programes de manteniment i càlcul d'inversions— impliquen responsabilitats de diagnosi tècnica, gestió econòmica i planificació a mitjà i llarg termini. Per això, es considera imprescindible que els perfils designats hagin participat en treballs similars en l'àmbit públic o privat, especialment en entorns amb una escala i complexitat comparable a la ciutat de Barcelona.

Aquesta experiència garanteix que les persones responsables de la direcció i execució tècnica disposin de criteri, metodologia i coneixement de context suficient per abordar amb èxit les tasques del contracte.

### Acreditació de l'experiència professional exigida:

L'experiència professional s'acreditarà mitjançant la presentació en l'oferta dels certificats expedits per les administracions o per les empreses contractants on s'hagin prestat els serveis. Aquests certificats hauran d'indicar:

- Dades de les persones participants en el servei (la persona assignada al present projecte haurà d'estar inclosa en el certificat).
- Descripció detallada dels serveis realitzats.
- Dates d'inici i finalització del servei.

## **7. Altres requeriments**

L'empresa haurà d'acreditar que disposa de sistemes de gestió de qualitat i de gestió ambiental.

Les empreses licitadores hauran d'aportar conjuntament a la seva oferta una declaració responsable conforme disposen de certificació vigent de sistemes de gestió de qualitat i de gestió ambiental.

## **8. Lloc de realització de la prestació**

La prestació es realitzarà en les dependències pròpies de l'empresa adjudicatària.



## **9. Inici de les prestacions i termini d'execució**

Es preveu que la prestació del servei es realitzi entre l'1 d'octubre de 2025 i el 31 de gener de 2026.

## **10. Propietat intel·lectual i confidencialitat**

L'Ajuntament serà la titular dels drets de propietat intel·lectual dels l'informes i dels coneixements que generi el contracte. L'empresa adjudicatària només els podrà fer servir amb autorització prèvia i per escrit de l'Ajuntament.

## **11. Criteris d'adjudicació**

El criteri d'adjudicació, fins a un màxim de 10 punts, és l'oferta econòmica del servei:

Les ofertes rebran la puntuació que els correspongui segons l'aplicació de la següent fórmula:

$$Puntuació\ resultant = \frac{\text{Import de licitació} - \text{Import de l'oferta a valorar}}{\text{Import de licitació} - \text{Import de l'oferta més econòmica}} \times 10$$

## **12. Criteris de determinació de les ofertes anormals o desproporcionades**

Es defineixen els següents límits per a la consideració d'ofertes, en principi, amb valors anormals o desproporcionats en relació a les ofertes econòmiques:

Un diferencial del 10 per cent per sota de la mitjana de les ofertes o, en el cas d'un únic licitador, del 20 per cent respecte el pressupost net de licitació.

Si el nombre de licitadors és superior a 10, pel càlcul de la mitjana de les ofertes es prescindirà de l'oferta més baixa i/o de l'oferta més alta si hi ha un diferencial superior al 5% respecte de l'oferta immediatament consecutiva.

En el cas que alguna/es oferta/es superin els líndars assenyalats anteriorment, es tramitarà el procediment previst per l'article 149 de la LCSP.



### **13. Criteris a adoptar en cas d'empat en l'avaluació de les ofertes**

Tenint en compte l'article 147 de la Llei de Contractes del Sector Públic (LCSP) en cas d'igualtat de puntuació tindran preferència en l'adjudicació aquelles empreses o entitats que resultin d'aplicar els criteris següents, referits al moment de finalitzar el termini de presentació de les ofertes:

- Percentatge més elevat de treballadors amb discapacitat o en situació d'exclusió social a la plantilla de l'empresa.
- En cas que persisteixi la igualtat en la valoració de les ofertes, es realitzaria un sorteig entre les mateixes ofertes.

En el seu cas, a documentació acreditativa dels criteris de desempat a què es refereix el present apartat serà aportada pels licitadors en el moment en què es produeixi l'empat.

### **14. Responsable del contracte**

Com a responsable del contracte es designa en/na Victòria Plumed Gómez.

### **15. Tramesa d'ofertes i inclusió dels certificats acreditatius**

El licitador haurà d'enviar les seves ofertes **mitjançant el portal de Contractació (<https://licitacions.bcn.cat/>)**. No s'admetrà cap altra forma d'enviament o lliurament de l'oferta.

L'oferta s'haurà d'emplenar segons el model de presentació d'ofertes que s'adjunta i haurà d'estar degudament signada per l'empresa licitadora. L'empresa licitadora haurà d'adjuntar també al portal de Contractació tots els certificats acreditatius que es demanen als apartats 6 i 7 del present informe de necessitats. La no inclusió d'aquesta documentació serà motiu d'exclusió de la licitació.

### **16. Termini de presentació de les ofertes**

El licitador disposarà de 10 dies hàbils a partir de la data de la publicació de la licitació al Portal de Contractació Electrònica de l'Ajuntament de Barcelona per presentar la seva oferta i tota la documentació sol·licitada.



## **17. Notificació de l'adjudicació**

L'adjudicació del contracte es notificarà a l'interessat i es publicarà de forma agregada en el Perfil de Contractant d'acord amb allò previst a l'article 63.4 de la LCSP.

## **18. Anualitats del pressupost**

Es preveu que els treballs es realitzin entre l'octubre del 2025 i el gener de 2026, segons l'indicat a l'apartat 9 del present informe. El repartiment previst del Pressupost Base de Licitació (PBL) és el següent:

<b>2025 (PBL)</b>	<b>2026 (PBL)</b>	<b>Total (PBL)</b>
3.704,40 €	8.643,60 €	12.348,00