

**OBRES D'ADEQUACIÓ INTERIOR EN EL MUSEU ETNOLÒGIC I DE CULTURES DEL MÓN,  
AMPLIACIÓ DE LES ZONES DE TREBALL EN LES OFICINES EN PLANTA SEGONA I NOU OFFICE EN  
PLANTA BAIXA**

**MEMÒRIA VALORADA**



**EMPLAÇAMENT**

Carrer Montcada 12-14, 08003 Barcelona

**PROMOTOR**

ICUB (Institut de Cultura)

**DATA**

Novembre 2025

**Barcelona** 

## ÍNDEX DE LA MEMÒRIA

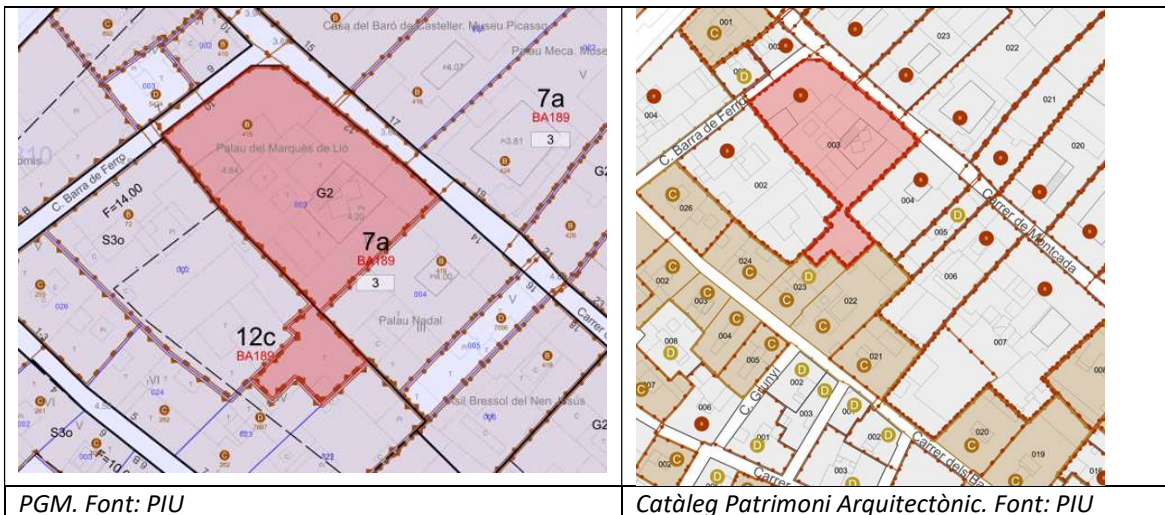
ÍNDEX DE LA MEMÒRIA .....	2
<b>I. MEMÒRIA</b> .....	3
<b>MG DADES GENERALS</b> .....	3
<b>MG.1</b> Identificació i objecte del projecte.....	3
<b>MG.2</b> Agents del projecte .....	3
<b>MD MEMÒRIA DESCRIPTIVA</b> .....	4
<b>MD.1</b> Informació prèvia: antecedents i condicionants de partida .....	4
<b>MD.2</b> Descripció del projecte.....	4
<b>MD.3</b> Requisits a complimentar en funció de les característiques de l'edifici .....	9
<b>MD.4</b> Descripció dels sistemes que componen l'edifici .....	10
<b>II. PRESSUPOST</b> .....	12
<b>III. DOCUMENTACIÓ GRÀFICA</b> .....	13

## I. MEMÒRIA

### MG DADES GENERALS

#### MG.1 Identificació i objecte del projecte

<b>Títol del projecte:</b>	Obres d'adequació interior en la planta segona i en la planta baixa del Museu Etnològic, Seu Montcada
<b>Objecte de l'encàrrec:</b>	Ampliació de llocs de treballs i sales de reunió en la planta d'oficines (planta segona) i habilitació d'un espai per office en planta baixa
<b>Emplaçament:</b>	Carrer Montcada 12-14, 08003 Barcelona
<b>Municipi:</b>	Barcelona
<b>Referència cadastral:</b>	1619403DF3811H
<b>Codi parcel·la:</b>	01 11800 003
<b>Clau Urbanística:</b>	7a
<b>Qualificació Urbanística:</b>	Zona casc antic medieval
<b>Planejament Vigent:</b>	PERI DEL Sector Oriental del centre històric de Barcelona i Pla General Metropolità de Barcelona (PGM)



#### MG.2 Agents del projecte

<b>Promotor:</b>	INSTITUT DE CULTURA DE BARCELONA (ICUB) La Rambla 99, 08002 Barcelona
<b>Tècnic referent:</b>	Mercè Roca Juher La Rambla 99, 08002 Barcelona

## MD MEMÒRIA DESCRIPTIVA

### MD.1 Informació prèvia: antecedents i condicionants de partida

La Seu Montcada del Museu Etnològic i de Cultures del Món està ubicada a les cases Nadal i del Marquès de Llió del carrer de Montcada, al centre neuràlgic de la ciutat. Nucli d'arquitectura civil medieval de gran importància, amb museus i edificis històrics ben conservats, el carrer Montcada va ser declarat conjunt monumental historicoartístic el 1947.

L'edifici actual és fruit de la intervenció arquitectònica dels dos edificis històrics del carrer de Montcada esmentats: la casa del Marquès de Llió i la casa Nadal. La remodelació va començar el 2013 i el museu es va inaugurar l'any 2015, amb la presentació d'un gran conjunt de patrimoni cultural material de diferents cultures d'Àfrica, Oceania, Àsia i Amèrica.

El planejament que ordena el sòl que ocupa la parcel·la està definit pel Pla General Metropolità (PGM), aprovat definitivament en data 14/07/1976 (DOGCB 19/07/1976), i les seves posteriors modificacions.

El PGM qualifica la parcel·la de 7a, Zona casc antic medieval.

L'edifici forma part de Catàleg del Patrimoni arquitectònic de la ciutat de Barcelona amb número d'identificador 415 i amb un nivell de protecció B, (Béns culturals d'interès local). A més es troba dins del conjunt del carrer Montcada, amb número d'identificador 1230 i un nivell de protecció A, Béns culturals d'interès nacional.

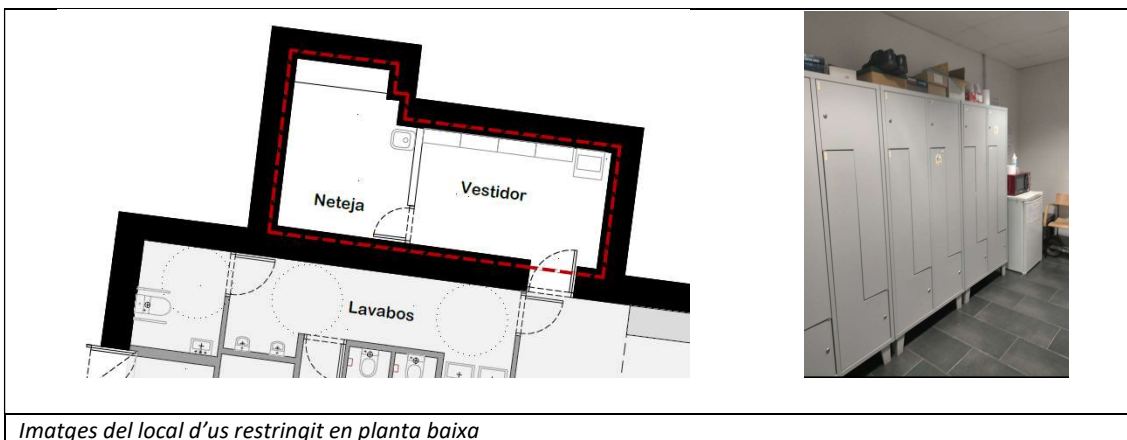
### MD.2 Descripció del projecte

#### **MD.2.1 Descripció general**

Les actuacions a dur a terme en la Seu Montcada es focalitzen en dues ubicacions diferents, una en la planta baixa per tal d'habilitar un office i una altra en la planta segona, per tal d'ampliar els llocs de treball i de reunió de la zona d'oficines.

En planta baixa, el local d'ús restringit on cal ubicar l'office, s'utilitza actualment de vestidor. El local existent disposa d'armariets per l'emmagatzematge de la roba de carrer de personal que treballa en el museu, i de manera informal alberga ja algun electrodomèstic (cafetera, etc.).

El local compta amb una superfície de 9,85m<sup>2</sup>



Imatges del local d'ús restringit en planta baixa

En la planta segona, l'espai d'oficines actualment alberga sis llocs de treball i una sala de reunions en un únic espai diàfan. La separació entre els diferents usos d'aquest espai (reunions, treball i circulació) es realitza a partir de la disposició d'armaris d'oficina de 1,43m d'alçada.

Les instal·lacions elèctriques i de dades pels 6 llocs de treball existents discorren per un sòcol sota els armaris d'oficina, de manera que donen servei a les diferents ubicacions dels llocs de treball. Alternativament, resseguint el perímetre de la sala pel costat interior de la façana, discorren dues canals independents que també distribueixen instal·lacions de dades i força per la resta de l'espai d'oficines.

La instal·lació d'enllumenat es troba configura per tres carrils d'enllumenat lineal suspesos del sostre (tipus fluorescents).

L'espai disposa també d'instal·lació de clima i calefacció independent per les oficines.

L'espai diàfan d'oficines compta amb 83,65m<sup>2</sup>.



*Imatges de l'actual espai d'oficines en planta segona*

Amb la previsió de fer créixer els llocs de treball de la sala, és necessari traspasar els espais de reunió situats en el mateix espai diàfan a l'actual sala de cloenda de les exposicions. Aquesta sala es troba en la mateixa planta i comunica amb l'espai d'oficines, ja que es troba just a l'altre costat del despatx de direcció, que funciona com una ròtula entre ambdós espais.

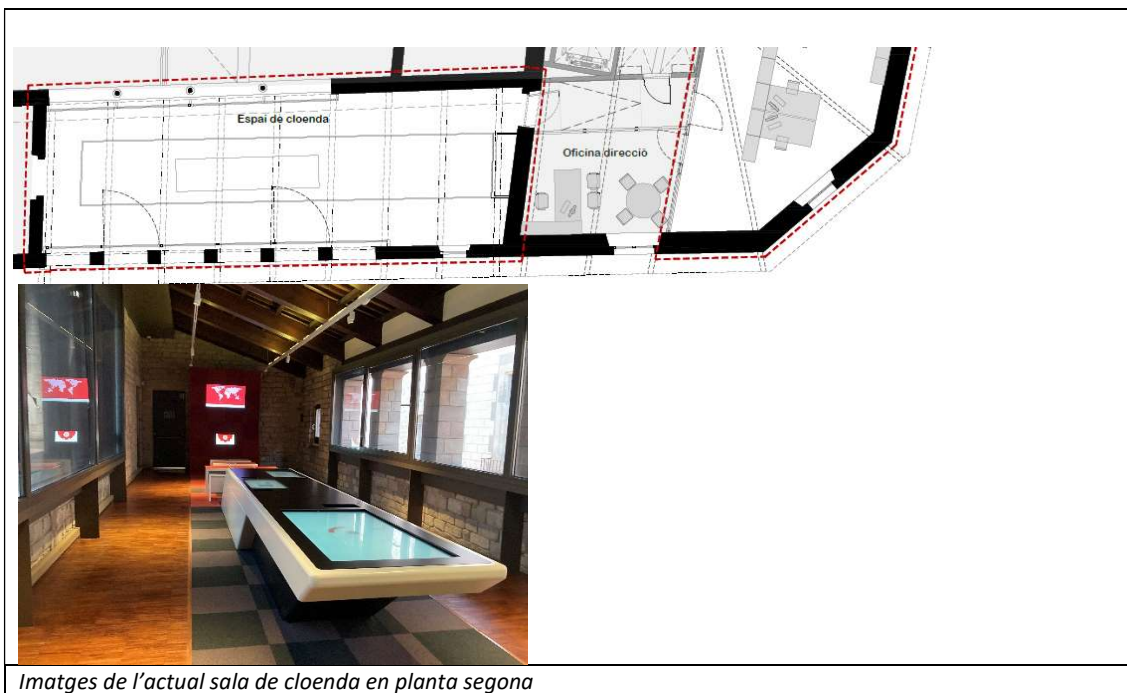
La sala de cloenda es comunica amb l'espai d'oficines a través d'una porta que independitza els espais entre les oficines i l'espai de pública concurrència (sala cloenda). Està equipada amb un barra antipànic pel cantó de la sala de cloenda, ja que forma part del recorregut d'evacuació de l'edifici i el seu estat habitual és tancat, donada la diferència d'ús estructural dels espais que comunica.

Tot i així, ambdós espais formen part del mateix sector d'incendis.

Les instal·lacions per aquestes espais discorren per sota el paviment, amb caixes encastades que donen accés a dades i força a diferents punts del mig de la sala, o bé per una canaleta en un dels costats longitudinals interiors de façana. La sala disposa de les instal·lacions de dades i força repartides al llarg del l'espai diàfan.

L'espai disposa d'enllumenat configurat a base de dos carrils que alberguen làmpades tipus focus distribuïts al llarg dels dos eixos, així com les llums d'emergència de la sala.

La sala de cloenda compta amb 64,70m<sup>2</sup>.



Imatges de l'actual sala de cloenda en planta segona

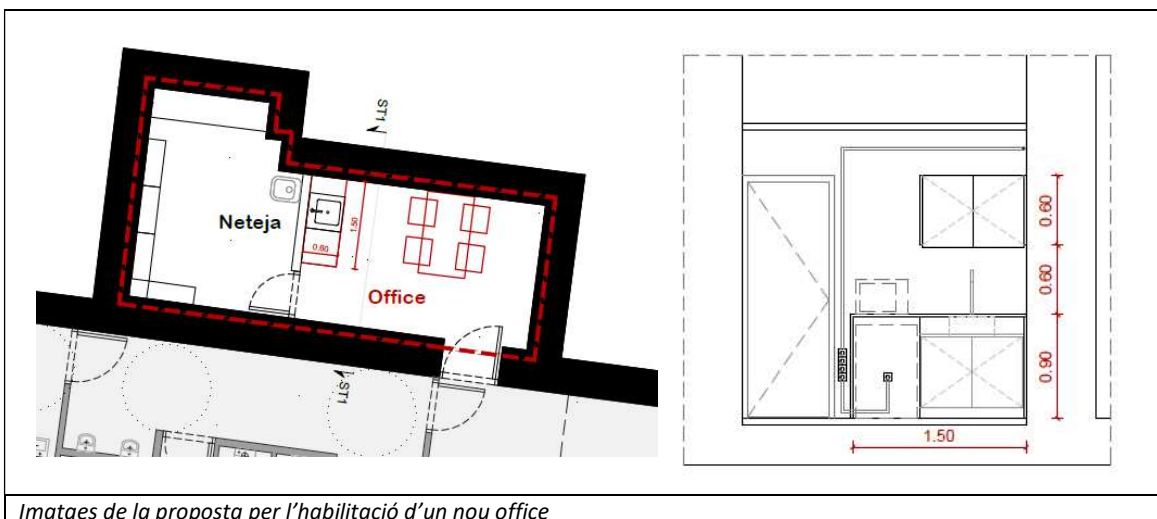
### MD.2.2 Descripció de les actuacions incloent-hi els mitjans auxiliars

Les actuacions puntuals interiors tenen per objectiu l'ajust de necessitats sobrevingudes del Museu.

#### Actuacions en planta baixa:

En la planta baixa es preveu enretirar els armariets de roba ubicats en el local actualment i desplaçar-los a la sala contigua.

Un cop buit el local es preveu equipar-lo amb un petit office, segons mostra la següent imatge:



Imatges de la proposta per l'habilitació d'un nou office

Es preveuen les següents actuacions per tal de portar a terme la proposta:

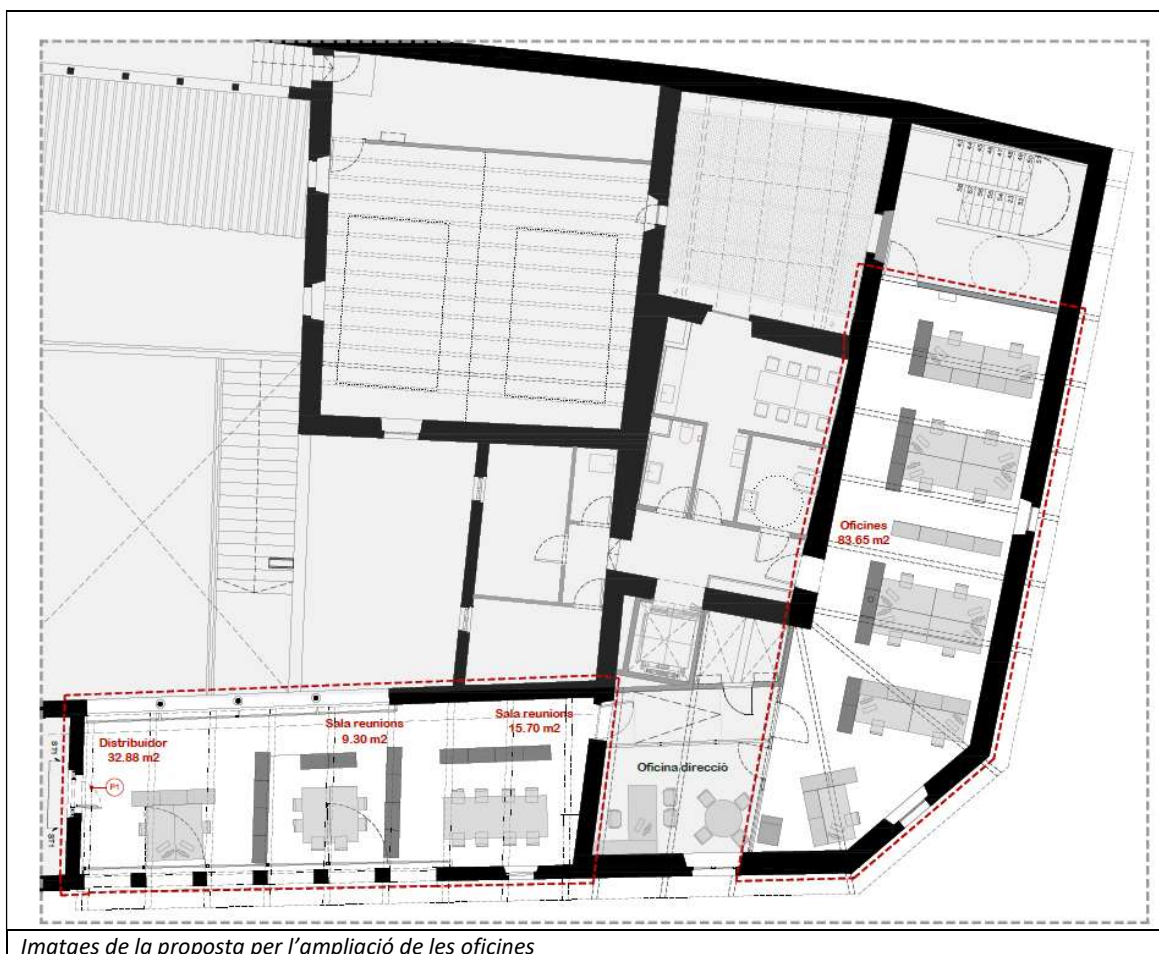
- Instal·lació de mobiliari fix de cuina consistent en mobiliari baix de 1,50m en dos mòduls (90+60cm) sota taulell laminat (1,50m) i 90cm de moble alt format per un únic armari de dues portes batents i balda interior. El mòdul baix de 60cm d'ample estarà buit per tal d'encabir-hi un nevera de 80cm d'alçada. El següent mòdul serà de 90cm i disposarà de dues fulles batents i una estanteria interior que permeti

l'emmagatzematge de petits utensilis de cuina. Inclou l'aigüera d'acer inoxidable i l'aixeta integrades en el conjunt.

- Connexió de l'aigüera a la xarxa de sanejament. El sanejament de l'aigüera es replantejarà de manera que tingui la pendent necessària i connectarà travessant la paret fins a la sortida de l'abocador del local continu de neteja, tot adaptant la sortida d'aquest per incloure el nou tub de 50mm de pvc provinent de l'aigüera. Es substituirà l'enrajolat afectat en cas necessari (Rajola ceràmica 20\*20cm blanca)
- Punt de subministrament d'aigua a l'aixeta amb la seva connexió a la xarxa de fontaneria que dona servei a l'abocador de la sala de neteja situat a l'altra banda del parament, amb tub de polietilè reticulat amb el diàmetre necessari pel punt de servei, incloent clau de pas.
- Prolongació de la instal·lació de força per tal de donar servei a una nevera sota el taulell i als diferents petits electrodomèstics que es puguin preveure de col·locar. Instal·lació vista de les mateixes característiques que l'existent (canonada galvanitzada)
- S'habilitarà la ventilació del local a partir d'una reixa inserida en una de plaques desmuntables de 60x60cm sobre perfil·leria vista del fals sostre, que connectarà amb la xarxa ventilació existent.
- Subministrament i col·locació de conjunt de mobiliari format per taula de 80\*140cm i 4 cadires

#### **Actuacions en planta segona:**

Es preveu enretirar l'equipament museístic existent de la sala de cloenda, aprofitant que no està en funcionament. Es preveu també la retirada del mobiliari d'oficina existent en les sales on es realitzen les actuacions, per al seu posterior reaprofitament i recol·locació segons la nova proposta:



*Imatges de la proposta per l'ampliació de les oficines*

Es preveuen les següents actuacions per tal de portar a terme la proposta:

- Desmuntatge del mobiliari obsolet de la sala de cloenda (taula interactiva i panell sobre parament amb pantalla integrada) amb aprofitament del material audiovisual existent.
- Desmuntatge de la catifa de llosetes sobre paviment de parket, per a posterior reaprofitament.
- Retirada del mobiliari d'oficines de l'actual sala de treball per a posterior reaprofitament (8 taules, 23 armaris d'1,43m d'alçada \* 90cm ample i fotocopiadora)
- Replanteig de la instal·lació de dades i elèctrica (força) per donar servei a la nova distribució de taules en la sala d'oficines. Es mirarà de reaprofitar tots els punts d'accés ja habilitats de dades existents, localitzats sota el sòcol continu de 10cm d'alçada dels armaris que funcionen com a separador del passadís, així com els punts repartits per les canaletes que recorren sobre el sòcol de la paret de façana. Segons es verifiqui la longitud dels cables existents es concretarà el nou recorregut de la instal·lació. La prioritat dels recorreguts serà que quedin ocults sense regletes superficials sobre el paviment. En el cas que les longituds de cable existents no donin de sí, s'hauran de fer noves tirades de cable des del rack (inclourà passos per fals sostre i regates en parets en cas necessari) o bé la instal·lació de switchos intermedis que per metin l'ampliació del cablejat. Inclou el kits de mecanismes necessaris.
- Replanteig de la instal·lació de dades i elèctrica (força) per donar servei a la nova distribució de taules en la sala de cloenda habilitada per sales de reunions. Es mirarà d'aprofitar les caixes de bases múltiples existents encastades en el paviment de manera que quedin accessibles des de la nova distribució de taules. Es plantejarà la seva modificació sota la base dels armaris en cas necessari. Inclou el kits de mecanismes necessaris
- Extensió de dues línies de l'enllumenat led suspès de les mateixes característiques de l'existent, per tal de donar cobertura a la totalitat de taules de la nova distribució.
- Subministrament de mobiliari i col·locació de les mateixes característiques que les unitats ja existents per completar la nova proposta de distribució :
  - o Taula de treball doble 160\*160cm (1ud)
  - o Taules de treball individual 80\*160 (7ud)
  - o Armaris alts 90\*42\*143cm (1ud)
  - o Armaris baixos 80\*42\*74cm (19ud)
  - o Calaixeres sota taula (9ud)
  - o Cadires ergonòmiques pel treball d'oficina (9ud)
  - o Taula reunions 120\*140 (2ud)
  - o Cadires taules reunions (10ud)
- Formació de sòcol base de 10cm d'alçada i 4cm de gruix sota els armaris alts de separació pel pas d'instal·lacions i per albergar mecanismes de manera propera als llocs de treball (tant en sala d'oficines com en sala cloenda)
- Substitució de làmpades incandescents a llum compatible led de 60/66 mm de diàmetre, amb casquet E27 de 13W de potència màxima i 230V de tensió d'alimentació, amb desmuntatge dels elements del llum per accedir a la làmpada. Focus subministrats per la propietat. Retirada per substitució i recol·locació en la guia.
- Formació de divisòria encaixada dins el buit de pas entre la sala de cloenda i la d'exposicions, amb porta batent integrada a la divisòria amb frontisses ocultes i espai restant fixe integrat al buit, realitzada amb tauler de fibres de fusta i resines sintètiques fabricat per procés sec MDF lacat, amb muntants i travessers de 45x45mm, segons documentació gràfica. La porta inclou barra antipànic per garantir el recorregut d'evacuació, pany i clau.

#### Mitjans auxiliars:

Per fer les obres es tindran en compte els mitjans auxiliars necessaris per a la protecció col·lectiva i individual dels treballadors així com els propis del procés de construcció. Pel que fa als relatius a la protecció col·lectiva i individual dels treballadors, es senyalitzaran amb rètols i indicacions els perills que hi poden haver durant l'obra i s'utilitzaran mitjans de protecció com l'ordre i neteja del material i eines de treball. També s'utilitzaran EPIs (Equips de protecció

individual) com ara casc, botes de seguretat, guants, ulleres, mascaretes i roba especialitzada, i tot el material estarà en bon estat i complirà amb els estàndards de seguretat exigibles.

No es preveuen mitjans auxiliars per a la realització de l'obra a part dels apeuaments corresponents a les zones de demolició puntuals.

### **MD.2.3 Descripció i identificació**

En el capítol de documentació gràfica, es presenten els plànols d'estat actual i de proposta de les actuacions.

## **MD.3 Requisits a complimentar en funció de les característiques de l'edifici**

El tipus d'obra està exclòs de l'àmbit d'aplicació de la LOE. La reforma es considera un concepte de millora i no es contempla dins l'àmbit general d'actuació del Codi tècnic de l'Edificació, ja que es tracta d'una intervenció sobre un edifici existent en la que no s'altera la seva configuració arquitectònica, és a dir, no es produeix cap variació essencial de la composició general exterior, volumetria ni en el conjunt del sistema estructural, tampoc es pretén canviar-ne el seu ús característic i es tracta d'un local d'escassa entitat.

En particular, cal destacar que el Real Decret 1627/1997, de 24 de octubre, pel que s'estableixen disposicions mínimes de seguretat i salut en les obres de construcció, estableix, en els seus articles 5.6, 6.3 i 8, la obligació de que els projectistes considerin els principis generals de prevenció en matèria de seguretat i salut laboral en l'elaboració del projecte d'obra; contemplat al mateix temps, les previsions i les informacions útils per efectuar en el seu dia, en les degudes condicions de seguretat i salut, els previsibles treballs posteriors. També es tindran en compte entre d'altres els requisits del Real Decreto 486/1997, de 14 de abril, pel que s'estableixen les disposicions mínimes de seguretat i salut en els llocs de treball i els del Real Decret 1215/1997, de 18 de juliol, pel que s'estableixen les disposicions mínimes de de seguretat i salut per a la utilització pels treballadors dels equips de treball.

LOE: Llei 38/1999 d'Ordenació de l'edificació (BOE 6-11-99). Art.2: àmbit d'actuació

El projecte es realitzarà segons les indicacions del tècnic especialitat i els plànols. L'obra es realitzarà per una empresa especialitzada i tractarà el residus conforme la legislació vigent.

### **MD.3.1 Condicions de funcionalitat de l'edifici**

Els requisits bàsics d'utilització recollits en la LOE Article 3 a.1 es compleixen davant la proposta de millora de la disposició i dimensió dels espais per l'adequada realització de les funcions previstes a l'edifici.

Les actuacions previstes en el recinte no preveuen modificar ni l'ús ni realitzen cap modificació del volum actual del recinte. Les actuacions no modifiquen ni disminueixen cap condició d'utilització.

Les actuacions són obres de millora d'escassa entitat.

### **MD.3.2 Seguretat estructural**

No és d'aplicació ja que no es modifiquen les condicions inicials.

### **MD.3.3 Seguretat en cas d'incendi**

No és d'aplicació ja que no es modifiquen les condicions inicials.

### **MD.3.4 Seguretat d'utilització i accessibilitat**

No és d'aplicació ja que no es modifiquen les condicions inicials.

#### **MD.3.5 Salubritat**

Aquesta exigència bàsica contemplada en el DB CTE HS no és d'aplicació per les característiques específiques de les actuacions.

#### **MD.3.6 Protecció contra el soroll**

Aquesta exigència bàsica contemplada en el DB CTE HR no és d'aplicació per les característiques específiques de les actuacions.

#### **MD.3.7 Estalvi d'energia**

No és d'aplicació

### **MD.4** Descripció dels sistemes que componen l'edifici

#### **MD.4.1 Treballs previs:**

##### Enderrocs i desmuntatges

Desmuntatges dels elements assenyalats al plànol d'enderrocs pel projecte amb mitjans manuals i càrrega manual de runa en sacs.

Es procedirà al desmuntatge i retirada de les instal·lacions obsoletes existents.

##### Sistemes d'evacuació

Es realitzarà amb mitjans manuals i càrrega manual de runa en sacs.

##### Mesures correctores

Es protegiran les àrees adjacents de l'edifici que puguin ser afectades pels treballs a realitzar, tanmateix es treballaran amb eines que facilitin la neteja de l'aire i el control d'emissió de partícules durant l'execució dels treballs.

#### **MD.4.2 Sustentació de l'edifici**

Les actuacions previstes no tenen afectació sobre el terreny.

#### **MD.4.3 Sistema estructural**

Les actuacions previstes no tenen afectació sobre el sistema estructural.

#### **MD.4.4 Sistemes envolvent i acabats exteriors**

No és d'aplicació, ja que no es preveu cap actuació en el sistema envolvent.

**MD.4.5 Compartimentació:**

No es preveuen canvis en les distribucions actuals, ni en els acabats existents.

**MD.4.6 Equipaments fixes:**

Es preveu la instal·lació d'un petit office en planta baixa, d'escassa entitat.

## II. PRESSUPOST

1.	CAPÍTOL 1 TREBALLS PREVIS	quantitat	preu	TOTAL
	La realització de l'obra global inclou el manteniment i la neteja de la zona d'intervenció en acabar la jornada.			
	Totes les partides inclouen el transport dels enderrocs a un abocador autoritzat.			
	Durant l'obra quedaran protegits tots els elements existents amb valor patrimonial.			
	TREBALLS PREVIS			
1.1.	<b>u. Desmuntatge mobiliari, m. manual, aplec per reutilització</b>			
	Sala Oficines	29,00	31,85 €	923,65 €
	-Taules 1,60*1,60	3,00		
	-Taules 1,60*0,80	2,00		
	-Armaris 1,45*0,45 i sòcol base	23,00		
	-Fotocopiadora	1,00		
1.2.	<b>pa. Revisió i retirada de instal.lacions sota els armaris, reconducció en cas possible i endreça per tal de no perdre el cablejat de dades.</b>			
	Revisió de l'estat de les instal.lacions existents. (dades i elèctriques)	1,00	270,35	270,35 €
1.3.	<b>u. Desmuntatge p/substitució mecanisme superficial amb mitjans manuals, aprofitament material</b>			
	Desmuntatge per recol.locació dels mecanismes elèctrics i de dades segons proposta nova de distribució amb mitjans manuals, aplec per la seva reutilització.	36,00	6,15	221,40 €
1.4	<b>u. Desmuntatge i retirada de mobiliari sala cloenda, m. manual, i càrrega manual sobre camió o contenidor. Aplec material audiovisual per aprofitament sense recol.locació, en el mateix centre</b>			
	Sala Cloenda	1,00	806,70 €	806,70 €
	-Taula interactiva	1,00	415,70	
	-Panell vertical fons sala (2*2,85*1).Plafó i subestructura rastrells fusta	1,00	326,00	
	-Retirada catifa (2*12,75)	1,00	65,00	
	<b>TOTAL CAPÍTOL</b>			<b>1.298,45 €</b>

2.	CAPÍTOL 2 TANCAMENTS I DIVISÒRIES	quantitat	preu	TOTAL
	Tots els treballs de ram de paleta sobre elements patrimonials protegits seran realitzats per emepreses especialitzades a tals efectes			
	TANCAMENTS P2			
2.1.	<b>pa. Divisiòria de separació encaixada en buit de pas entre la sala de cloenda i l'últma sala d'exposicions, amb porta batent integrada</b>			
	Divisiòria encaixada dins el buit de pas entre les dues sales, amb porta batent integrada, amb tauler de fibres de fusta i resines sintètiques fabricat per procés sec MDF lacat, amb muntants i travessers de 45x45mm, inclou ferramentes per penjar i manetes (antipànic pel costat sala cloenda), tota acabat segons documentació gràfica de projecte	1,00	2.880,00	2.880,00 €
2.2.	<b>pa. Obertura i reposició de paviment format per parket industrial adherit de tires de fusta de roure francès seleccionat de 250x10x20mm</b>			
	Obertura i reposició del paviment situat sota els armaris o en qualsevol altra indret per tal de reconduir el recorregut de les instal.lacions de dades i elèctriques per sota el gruix de paviment format per parquet col.locat sobre una capa d'autonivellant de 5cm sobre formigó alleugerit amb argila expandida i suports cavity de 35cm d'alçada	1,00	3.120,00	3.120,00 €
2.3.	<b>m2. Treballs auxiliars de ram de paleta</b>			
	Repercussió per m <sup>2</sup> de superfície construïda d'obra, d'ajudes de qualsevol treball de ram de paleta, necessàries per a la correcta execució de l'infraestructura comú de telecomunicacions (ICT) i elèctrica formada per: registres de terminació de xarxa, canalització interior d'usuari, registres de pas i registres de pressa, amb un grau de complexitat alt, en edifici d'altres utilitats, inclosa p/p d'elements comuns. Inclús material auxiliar per a la correcta execució dels treballs.	180,00	6,42	1.155,60 €
	TANCAMENTS PB			
2.4.	<b>pa. Treballs auxiliars de ram de paleta execució sanejament</b>			
	epercussió per m <sup>2</sup> de superfície construïda d'obra, d'ajudes de qualsevol treball de ram de paleta, necessàries per a la correcta execució de l'instal.lació de salubritat formada per: sistema d'evacuació (caixes sifòniques, derivacions individuals i qualsevol altre element component de la instal.lació), amb un grau de complexitat alt, en edifici d'altres utilitats, inclosa p/p d'elements comuns. Inclús material auxiliar per a la correcta execució dels treballs	1,00	1980,00	1.980,00 €
2.5.	<b>pa. Treballs auxiliars de ram de paleta execució fontaneria</b>			
	Repercussió per m <sup>2</sup> de superfície construïda d'obra, d'ajudes de qualsevol treball de ram de paleta, necessàries per a la correcta execució de l'instal.lació de fontaneria formada per: instal.lació interior, qualsevol altre element component de l'instal.lació, accessoris i peces especials, amb un grau de complexitat alt, en edifici d'altres utilitats, inclosa p/p d'elements comuns. Inclús material auxiliar per a la correcta execució dels treballs	1,00	1520,00	1.520,00 €
	<b>TOTAL CAPÍTOL</b>			<b>9.135,60 €</b>

<b>3.</b>	<b>CAPÍTOL 3 REVESTIMENTS</b>	<b>quantitat</b>	<b>preu</b>	<b>TOTAL</b>
	Acabats dels revestiments de projecte a igualar amb els acabats preexistents sota protecció.			
<b>3.1.</b>	<b>m2. Pintat vertical guix pintura plàstica llis+segelladora+2acabat</b>			
	Pintat de parament vertical de guix, amb pintura plàstica amb acabat llis Ral a definir, amb una capa segelladora i dues d'acabat	103,34	8,50	878,40 €

	<b>TOTAL CAPÍTOL</b>			<b>878,40 €</b>
--	----------------------	--	--	-----------------

4.	CAPÍTOL 4 INSTAL.LACIONS	quantitat	preu	TOTAL
	INSTAL.LACIONS P2			
<b>4.1.</b>	<b>pa. Instal·lació elèctrica i telecomunicacions</b>			
	Modificació de la instal·lació elèctrica i de dades segons plànol. es valoraran les alternatives de recorregut una vegada revisada la instal·lació existent. En el cas que les longituds de cable existents no donin l'abast necessari, s'hauran de fer noves tirades de cable des del rack (inclourà passos per fals sostre i regates en parets en cas necessari i les certificacions del nou parxejat) o bé la instal·lació de switchos intermedis que permetin l'ampliació del cablejat. Inclou els mecanismes dels models en correspondència als ja existents, color blanc mate. (Partida apressupostar segons documentació gràfica).	1,00	3550,00	3.550,00 €
	endolls			
	punts de connexió i xarxa Internet			
<b>4.2.</b>	<b>u. Substitució làmpada led</b>			
	Substitució de làmpades incandescents a llum compatible led de 60/66 mm de diàmetre, amb casquet E27 de 13W de potència màxima i 230V de tensió d'alimentació, amb desmuntatge dels elements del llum per accedir a la làmpada. Focus subministrats per la propietat	12	56,96	683,52 €
<b>4.3.</b>	<b>u. Kit mecanismes, 4 bases endoll, amb marc i bastidor, encastat al sòcol</b>			
	Kit mecanismes, 4 elements amb 2 bases d'endolls, amb marc i bastidor encastat en sòcol	20	40,78	815,60 €
<b>4.4.</b>	<b>ml. Cable 0.6/1 kV RV-K</b>			
	Cable unipolar RV-K, sent la seva tensió assignada de 0,6/1 kV, reacció al foc classe Eca, amb conductor de coure classe 5 (-K) de 2,5 mm <sup>2</sup> de secció, amb aïllament de polietilè reticulat (R) i coberta de PVC (V). Inclús accessoris i elements de subjecció.	150	8,98	1.347,00 €
<b>4.5.</b>	<b>ml. Lampada d'oficines en suspensió</b>			
	Extensió de dues línies de l'enllumenat led suspès de les mateixes característiques de l'existent amb 2 mòduls més per línia, per tal de donar cobertura a la totalitat de taules de la nova distribució.	5,20	369,67	1.922,30 €
	INSTAL.LACIONS PB			
<b>4.6.</b>	<b>pa. Connexió xarxa evacuació (sanejament)</b>	1	985,41	985,41 €

	Connexió de l'aigüera a la xarxa de sanejament. El sanejament de l'aigüera es replantejarà de manera que tingui la pendent necessària i connectarà travessant la paret fins a la sortida de l'abocador del local continu de neteja, tot adaptant la sortida d'aquest per incloure el nou tub de 50mm de pvc provinent de l'aigüera. Inclou les peces ceràmiques de l'enrajolat de la paret a substituir en cas necessari (Rajoles ceràmiques blanques de 20*20cm)			
<b>4.7.</b>	<b>pa. Connexió xarxa fontaneria</b>	1	890,92	890,92 €
	Punt de subministrament d'aigua a l'aixeta amb la seva connexió a la xarxa de fontaneria que dona servei a l'abocador de la sala de neteja situat a l'altra banda del parament, amb tub de polietilè reticulat amb el diàmetre necessari pel punt de servei, inclouent clau de pas.			
<b>4.8.</b>	<b>pa. Prolongació i ampliació punt de força instal·lació elèctrica</b>	1	1356,48	1.356,48 €
	Prolongació de la instal·lació de força per tal de donar servei a una nevera sota el taulell i als diferents petits electrodomèstics que es puguin preveure de col·locar. Instal·lació vista de les mateixes característiques que l'existent (canonada galvanitzada)			
<b>4.9.</b>	<b>pa. Reixa ventilació</b>	1	346,85	346,85 €
	Instal·lació de reixa de ventilació en placa desmuntable de fals sostre perfilada visat de 60*60cm			
	<b>TOTAL CAPÍTOL</b>			<b>11.898,08 €</b>

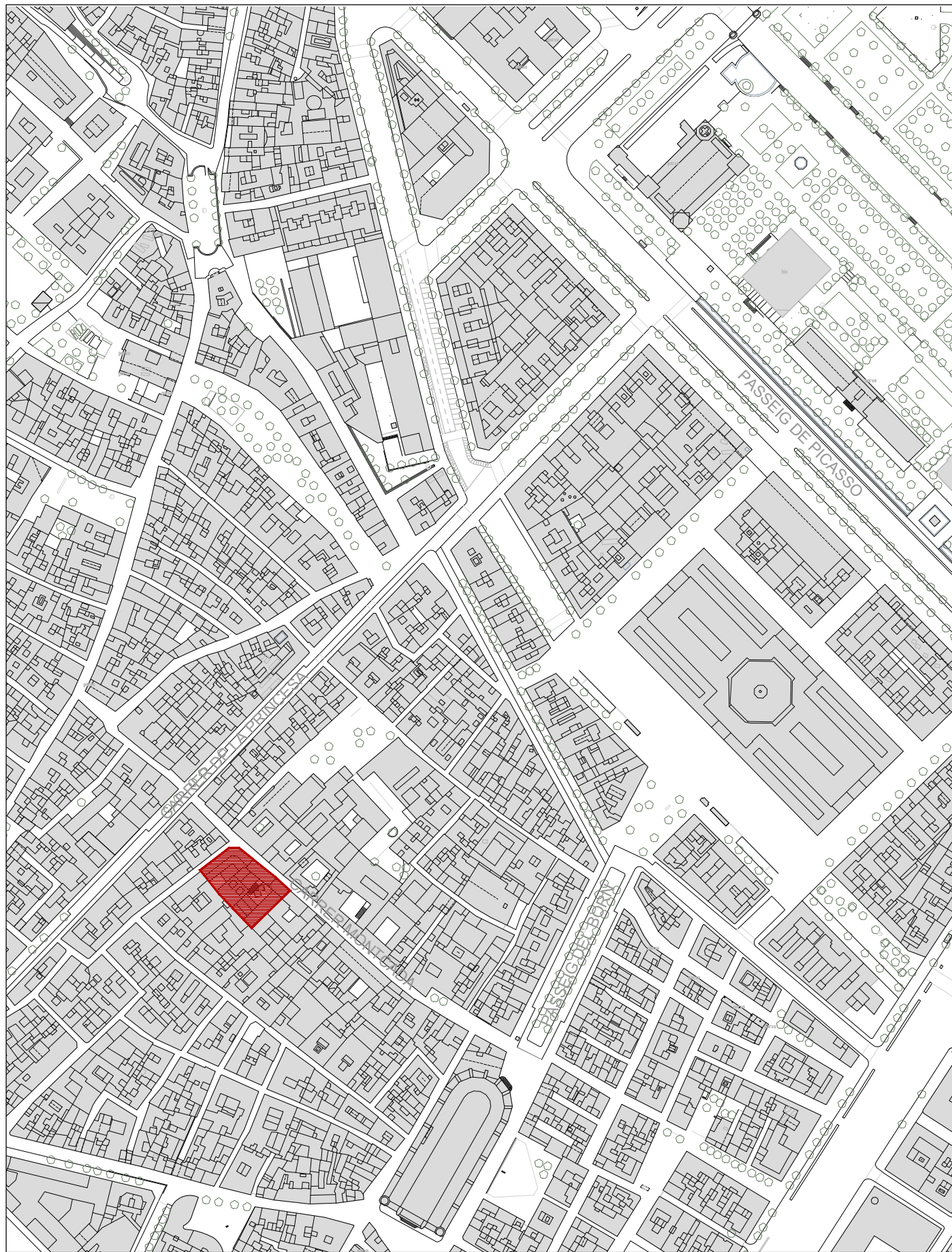
5.	CAPÍTOL 5 FUSTERIA I MOBILIARI	quantitat	preu	TOTAL
	FUSTERIA P2			
<b>5.1.</b>	<b>ml. Sòcol de 10cm d'alçada. Blanc</b>			
	Suministrament i col·locació de sòcol color blanc en la base dels armaris, de 10cm d'alçada i 4cm de gruix, de manera que permeti la col·locació dels mecanismes necessaris per les taules d'oficina	53,20	37,26	1.982,23 €
	MOBILIARI P2			
<b>5.2.</b>	<b>u. Armaris 1,43m alçada</b>	1,00	293,00 €	293,00 €
	Subministrament d'armaris d'oficina de les mateixes característiques del existents. Amplada 90cm i alçada 1,43m. Portes en el mòdul inferior , i 1 estant intermig en la part superior			
<b>5.3.</b>	<b>u. Armaris 1,03m alçada</b>	19,00	165,00 €	3.135,00 €
	Subministrament d'armaris d'oficina de les mateixes característiques del existents. Amplada 80cm i alçada 72cm. Portes en el mòdul inferior , i 1 estant intermig en la part superior			
<b>5.4.</b>	<b>u. Taula doble 160*160cm</b>			
	Suministrament i col·locació de taula doble 80*160cm segons distribució de la documentació gràfica, de les mateixes característiques de les existents. Color blanc, estructura <u>conjunta per dos llocs de treball</u>	1,00	445,00 €	445,00 €
<b>5.5.</b>	<b>u. Taula individual 80*160cm</b>			
	Suministrament i col·locació de taules de 80*160cm segons distribució de la documentació gràfica	7,00	258,00 €	1.806,00 €
<b>5.6.</b>	<b>u. Calaixeres amb rodes 42*55*60cm</b>			
	Suministrament i col·locació de calaixeres de 42*55*60cm segons distribució de la documentació gràfica	9,00	191,00 €	1.719,00 €
<b>5.7.</b>	<b>u. Cadires llocs de treball</b>			
	Suministrament i col·locació de cadires ergonòmiques llocs oficina segons distribució de la documentació gràfica	9,00	260,00 €	2.340,00 €
<b>5.8.</b>	<b>u. Taula reunions 120*140*74cm</b>			
	Suministrament i col·locació de taula 120*140cm segons distribució de la documentació gràfica, de les mateixes característiques de les existents. Color blanc, estructura <u>conjunta per dos llocs de treball</u>	2,00	402,00 €	804,00 €
<b>5.9.</b>	<b>u. Cadires taules reunió</b>			
	Suministrament i col·locació de taula 120*140cm segons distribució de la documentació gràfica, de les mateixes característiques de les existents. Color blanc, estructura <u>conjunta per dos llocs de treball</u>	10,00	99,00 €	990,00 €
	MOBILIARI PB			

<b>5.10.</b>	<b>pa. Conjunt taulell i moble office amb aigüera integrada</b>	1,00	904,40 €	904,40 €
	Subministrament i muntatge mobiliari cuina: Mobiliari fix de cuina consistent en mobiliari baix de 1,50m en dos mòduls (90+60cm) sota taulell laminat (1,50m) i 90cm de moble alt format per un únic armari de dues portes batents i balda interior. El mòdul baix de 60cm d'ample permetrà encabir-hi una nevera de 80cm d'alçada, únicament no tindrà frontal. El següent mòdul serà de 90cm i disposarà de dues fulles batents i una estanteria interior que permeti l'emmagatzematge de petits utensilis de cuina. Inclou l'aigüera d'acer inoxidable i l'aixeta de cuina, integrades en el conjunt. Tot col.locat. Mides generals estàndards segons documentació gràfica			
<b>5.11.</b>	<b>u. Conjunt mobiliari office 80*140cm</b>			
	Suministrament i col.-locació de conjunt de taula de 80*140cm i 4 cadires per office , segons distribució de la documentació gràfica. Color blanc.	1,00	746,00 €	746,00 €
	<b>TOTAL CAPÍTOL</b>			<b>15.164,63 €</b>

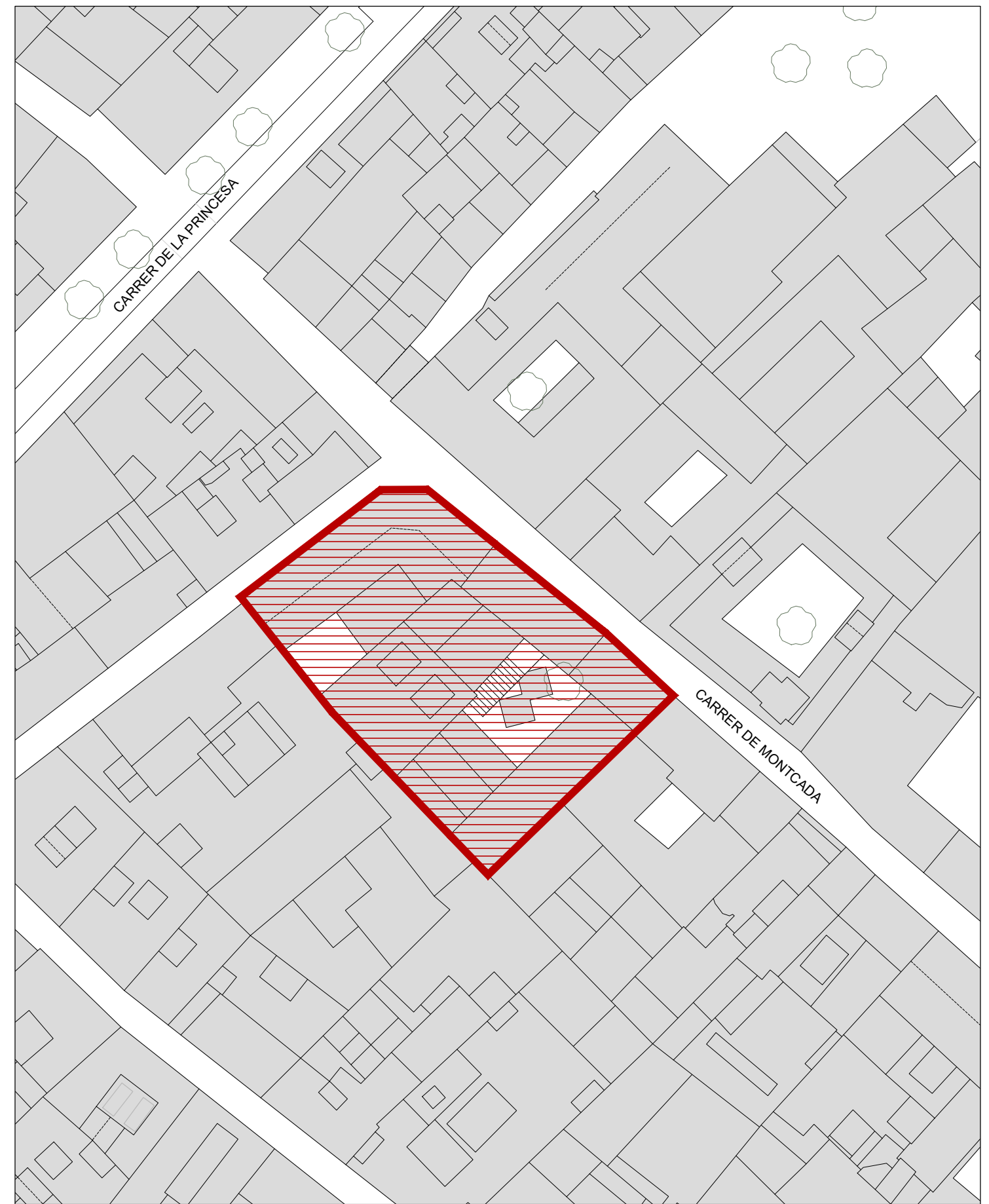
<b>6.</b>	<b>CAPÍTOL 7 VARIS</b>	<b>quantitat</b>	<b>preu</b>	<b>TOTAL</b>
<b>6.1.</b>	<b>pa. Neteja dels espais</b>			
	Neteja general de la totalitat de l'obra per la seva entrega.	1,00	420,00	420,00 €
<b>6.2.</b>	<b>pa. Seguretat i salut</b>			
	Partida alçada a justificar en matèria de Seguretat i Salut de l'obra	1,00	851,40	851,40 €
	<b>TOTAL CAPÍTOL</b>			<b>1.271,40 €</b>

	<b>RESUM PRESSUPOST</b>			<b>TOTAL</b>
<b>1.</b>	TREBALLS PREVIS			1.298,45 €
<b>2.</b>	TANCAMENTS I DIVISÒRIES			9.135,60 €
<b>3.</b>	REVESTIMENTS			878,40 €
<b>4.</b>	INSTAL.LACIONS			11.898,08 €
<b>5.</b>	FUSTERIA I MOBILIARI			15.164,63 €
<b>6.</b>	VARIS			1.271,40 €
	<b>TOTAL PRESSUPOST OBRA</b>			<b>39.646,56 €</b>


### III. DOCUMENTACIÓ GRÀFICA

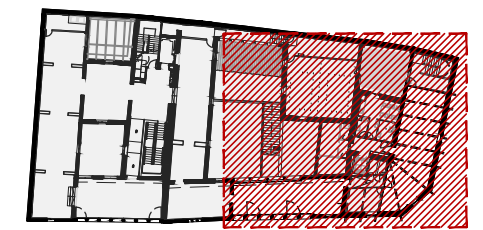
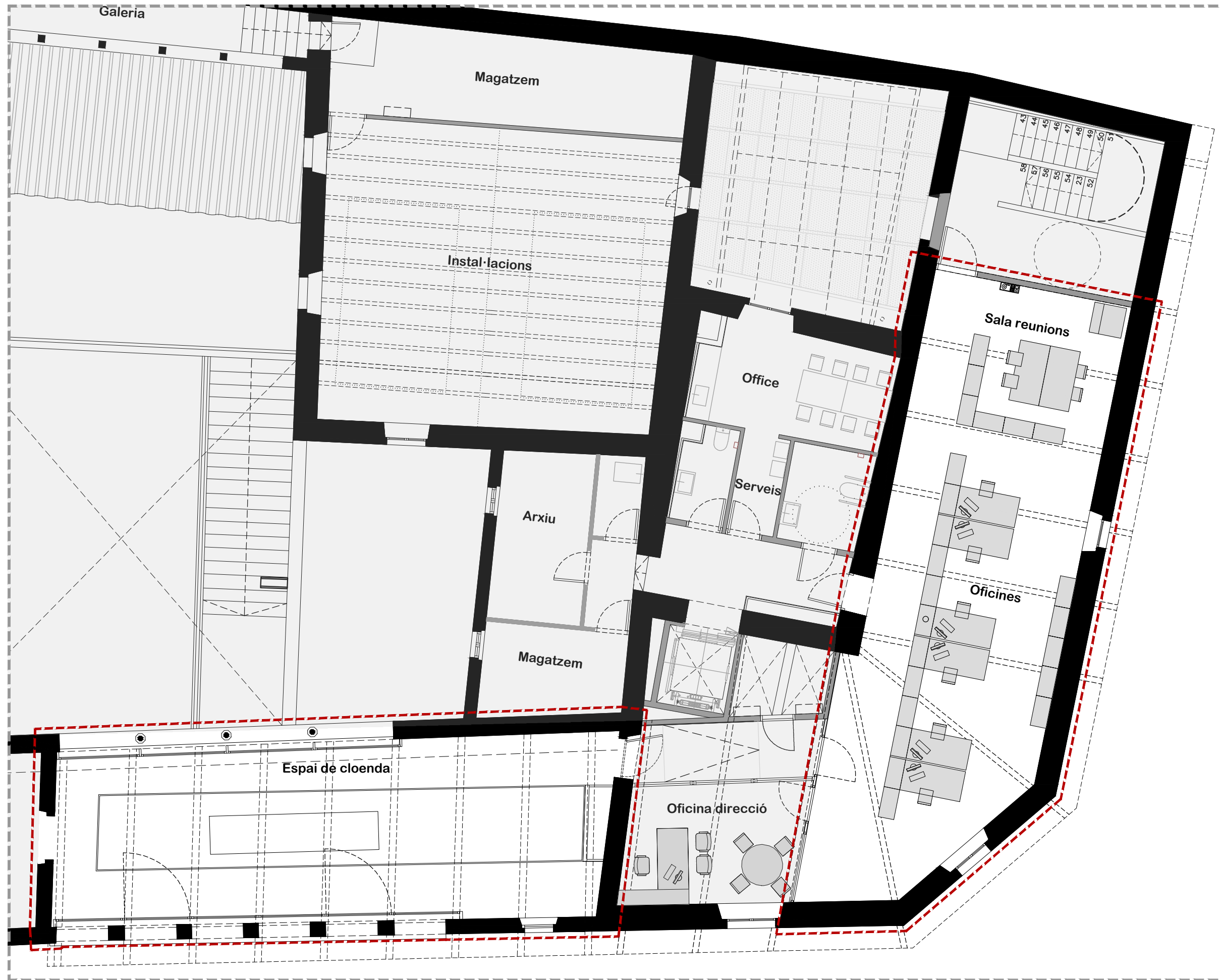


SITUACIÓ  
E: 1/2500 (A3)



EMPLAÇAMENT  
E: 1/500 (A3)

 MUSEU CULTURES DEL MON  
SEU MONTCADA, ON ES PORTA A TERME L'ACTUACIÓ



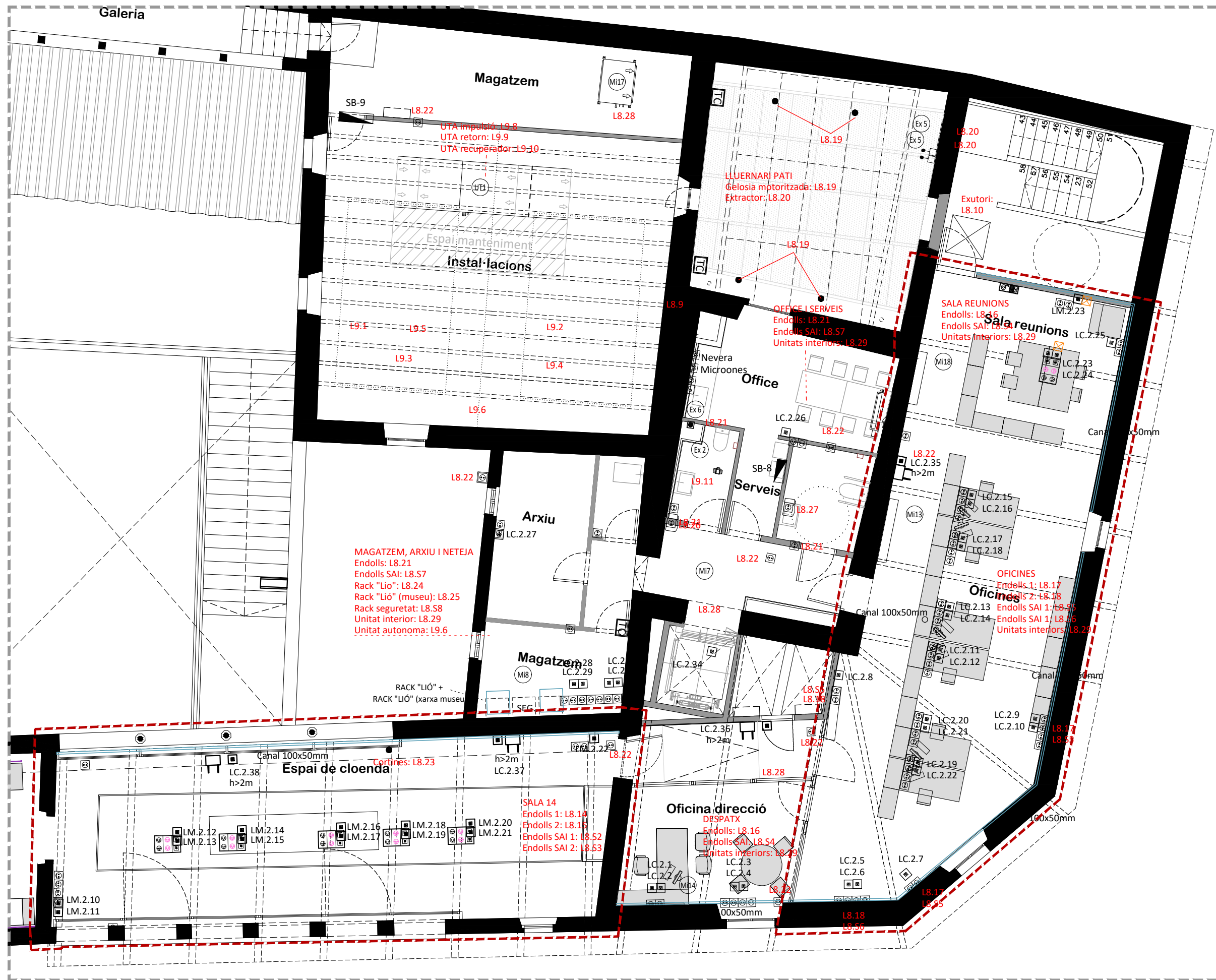
PLANTA SEGONA

ESTAT ACTUAL		
	PAX	SUP ÚTIL (M2)
OFICINES	6	83,65
SALA REUNIONS	8	
ESPAI CLOENDA	-	64,67
<b>TOTAL</b>	<b>6</b>	<b>148,32</b>

- - - ÀMBIT ACTUACIONS
- DETALL PLANTA TERCERA
- ÀMBIT SENSE ACTUACIONS

PLANTA SEGONA  
ZONA DETALL ÀMBIT D'ACTUACIONS  
E: 1/100

\*NOTA: TOTES LES COTES ES COMPROBARAN EN OBRA



PLANTA SEGONA

- - - ÀMBIT ACTUACIONS
- - - DETALL PLANTA TERCERA
- ÀMBIT SENSE ACTUACIONS

PLANTA SEGONA  
ZONA DETALL ÀMBIT D'ACTUACIONS  
E: 1/100

\*NOTA: TOTES LES COTES ES COMPROBARAN EN OBRA



PLANTA BAIXA



- - - ÀMBIT ACTUACIONS
- - - DETALL PLANTA BAIXA
- ÀMBIT SENSE ACTUACIONS

PLANTA BAIXA  
ZONA DETALL ÀMBIT D'ACTUACIONS  
E: 1/100

\*NOTA: TOTES LES COTES ES COMPROBARAN EN OBRA



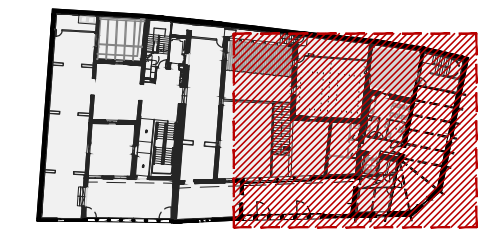
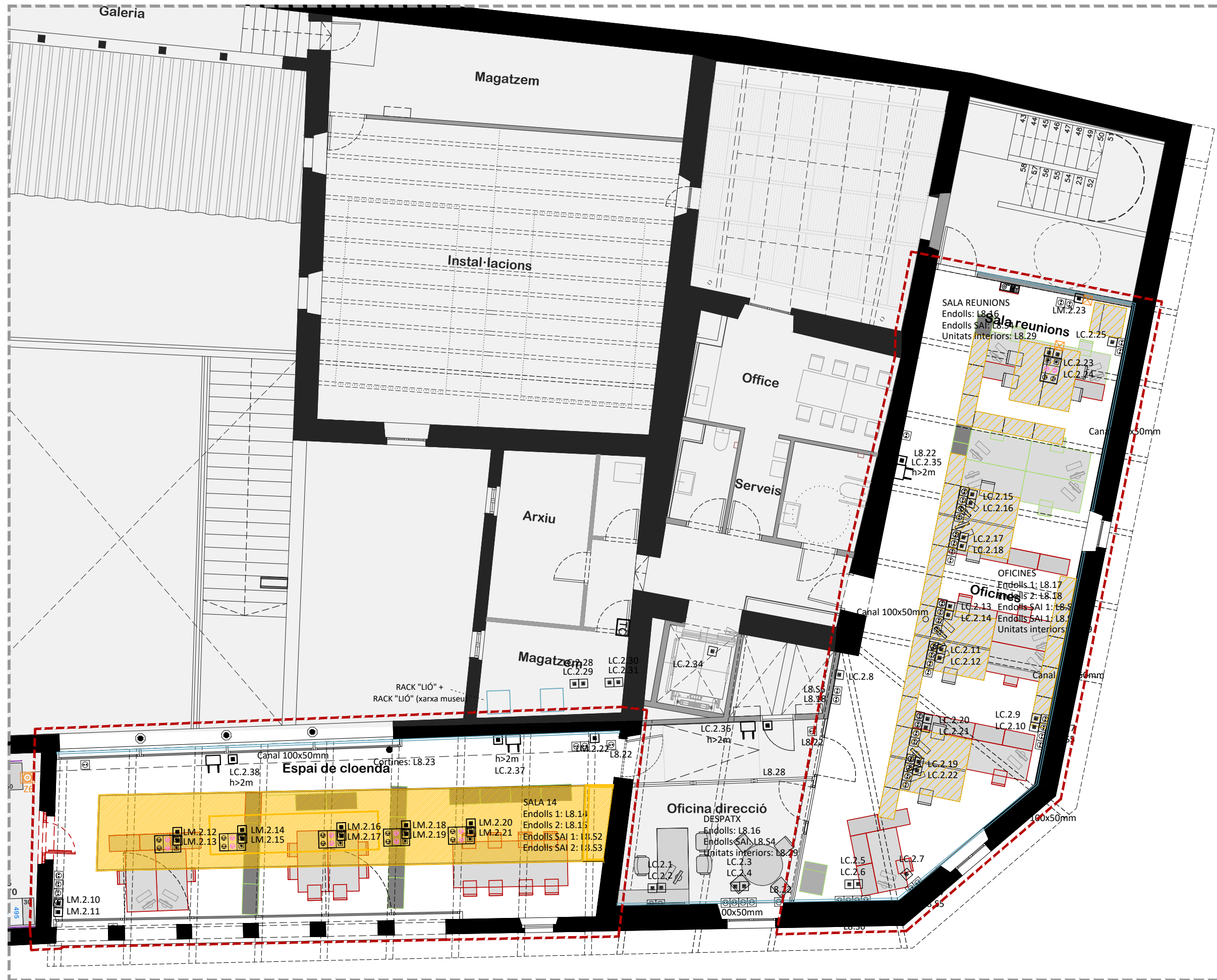
PLANTA BAIXA



- - - ÀMBIT ACTUACIONS
- - - DETALL PLANTA BAIXA
- ÀMBIT SENSE ACTUACIONS

PLANTA BAIXA  
ZONA DETALL ÀMBIT D'ACTUACIONS  
E: 1/100

\*NOTA: TOTES LES COTES ES COMPROBARAN EN OBRA



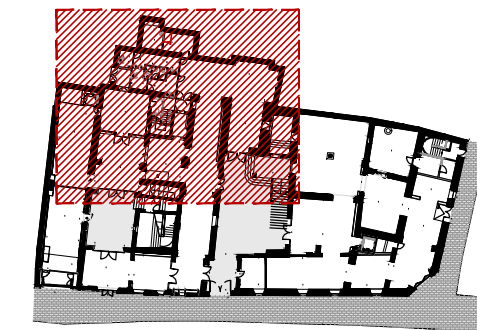
PLANTA SEGONA

- MOBILIARI A RETIRAR I REUBICAR
- A RETIRAR (O CONSERVAR EN PART)
- MOBILIARI REUBICAT
- MOBILIARI NOU





- ÀMBIT ACTUACIONS
- DETALL PLANTA TERCERA
- ÀMBIT SENSE ACTUACIONS



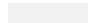
PLANTA SEGONA  
ZONA DETALL ÀMBIT D'ACTUACIONS  
E: 1/100

\*NOTA: TOTES LES COTES ES COMPROBARAN EN OBRA



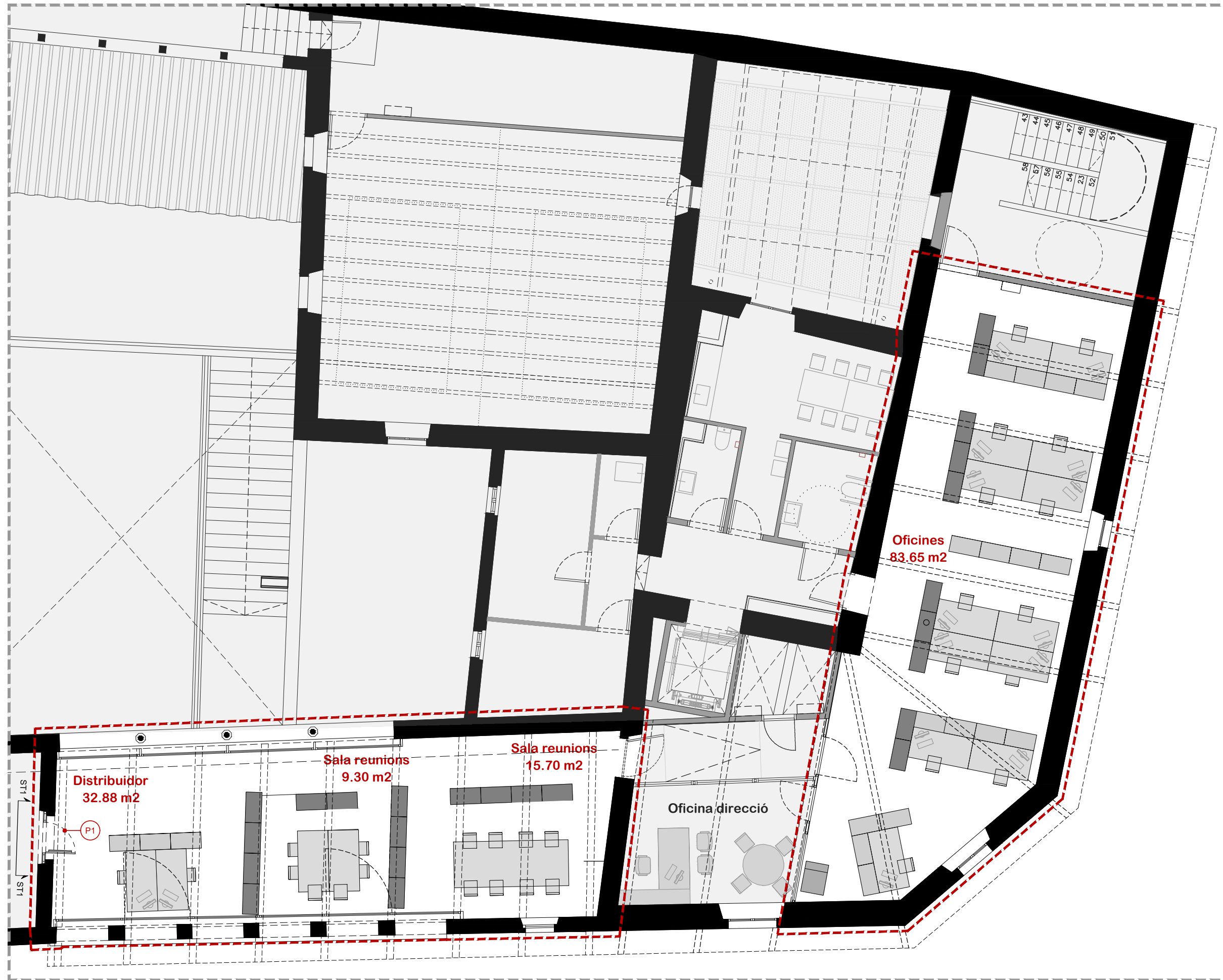
PLANTA BAIXA

-  MOBILIARI A RETIRAR I REUBICAR
-  A RETIRAR (O CONSERVAR EN PART)
-  MOBILIARI REUBICAT
-  MOBILIARI NOU

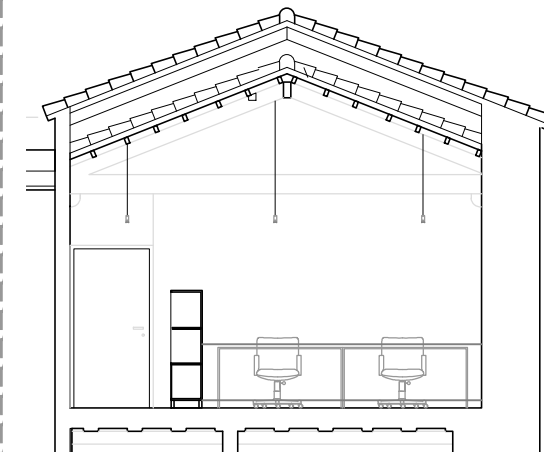
-  ÀMBIT ACTUACIONS
-  DETALL PLANTA BAIXA
-  ÀMBIT SENSE ACTUACIONS

PLANTA BAIXA  
ZONA DETALL ÀMBIT D'ACTUACIONS  
E: 1/100

\*NOTA: TOTES LES COTES ES COMPROBARAN EN OBRA



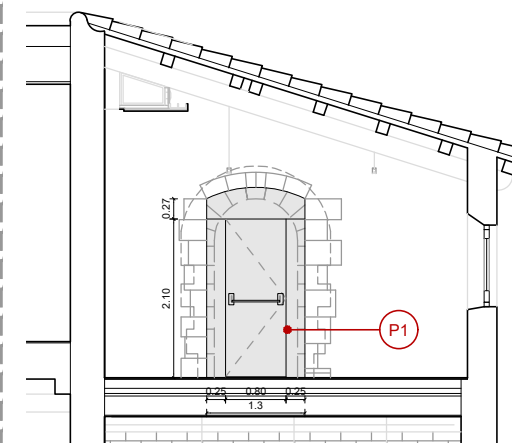
PLANTA SEGONA



MOBILIARI SEPARADOR D'ESPAS:

ARMARI ALÇADA 74cm

ARMARI ALÇADA 143cm



SECCIÓ ST1. PROPOSTA DIVISÒRIA ENTRE SALES

**(P1)** DIVISÒRIA AMB PORTA BATENT INTEGRADA, EQUIPADA AMB BARRA ANTIPÀNIC. FORMADA PER RASTRELLS I REVESTIMENT MDF LACAT COLOR GRIS SIMILAR AL DE LES FUSTERIES EXISTENTS

- - - ÀMBIT ACTUACIONS
- DETALL PLANTA TERCERA
- ÀMBIT SENSE ACTUACIONS

PLANTA SEGONA  
ZONA DETALL ÀMBIT D'ACTUACIONS  
E: 1/100

\*NOTA: TOTES LES COTES ES COMPROBARAN EN OBRA

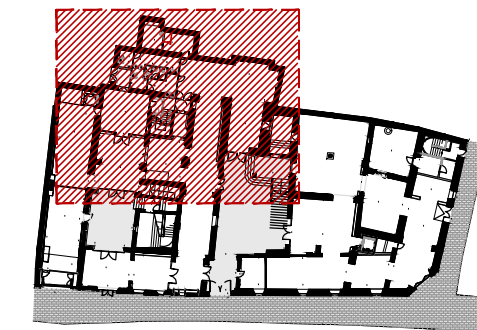


PLANTA SEGONA

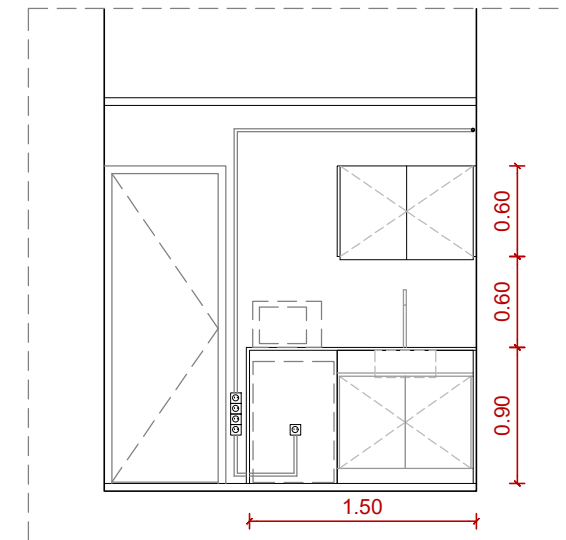
- - - ÀMBIT ACTUACIONS
- DETALL PLANTA TERCERA
- ÀMBIT SENSE ACTUACIONS

PLANTA SEGONA  
ZONA DETALL ÀMBIT D'ACTUACIONS  
E: 1/100

\*NOTA: TOTES LES COTES ES COMPROBARAN EN OBRA



PLANTA BAIXA

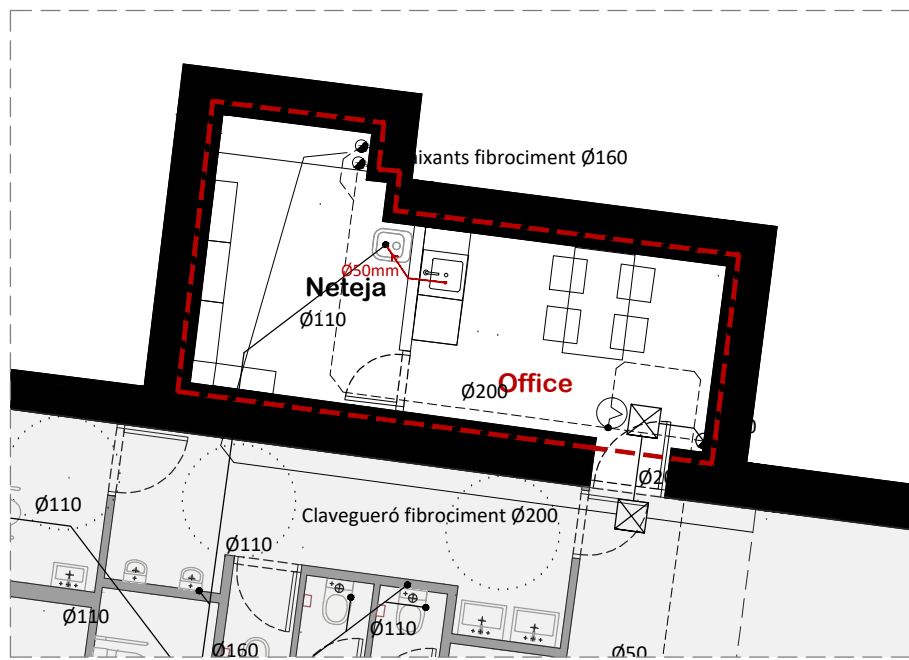


SECCIÓ ST1. MOBILIARI CUINA OFFICE

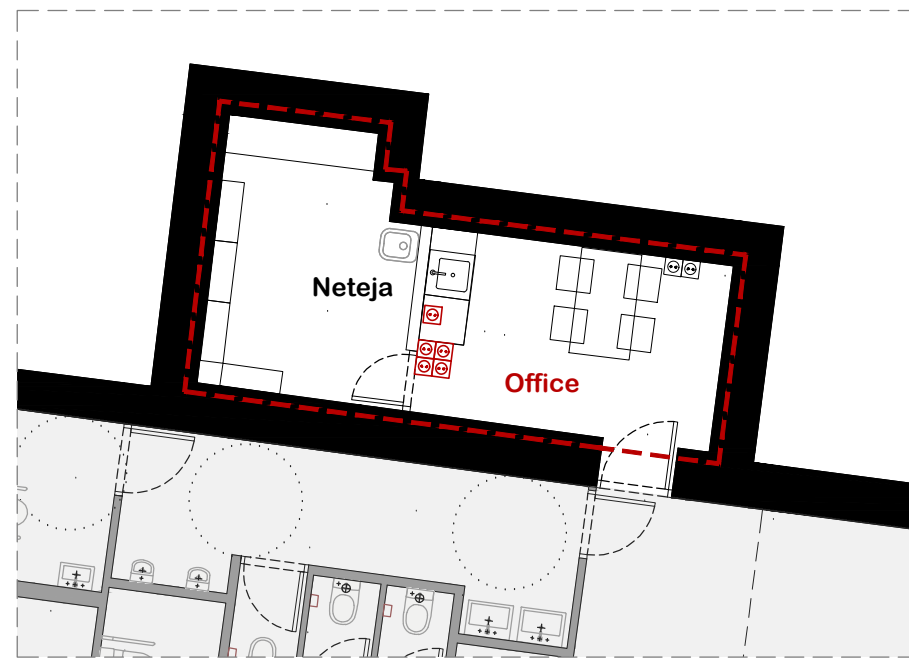
- - - ÀMBIT ACTUACIONS
- - - DETALL PLANTA BAIXA
- ÀMBIT SENSE ACTUACIONS

PLANTA BAIXA  
ZONA DETALL ÀMBIT D'ACTUACIONS  
E: 1/100

\*NOTA: TOTES LES COTES ES COMPROBARAN EN OBRA



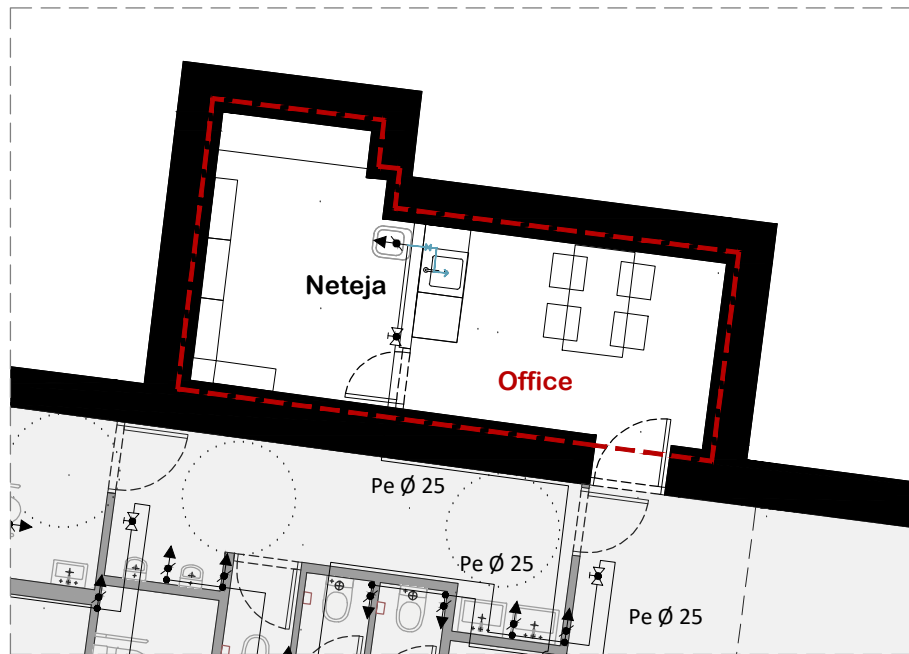
PLANTA BAIXA.  
DETALL MODIFICACIONS SANEJAMENT. E: 1/100



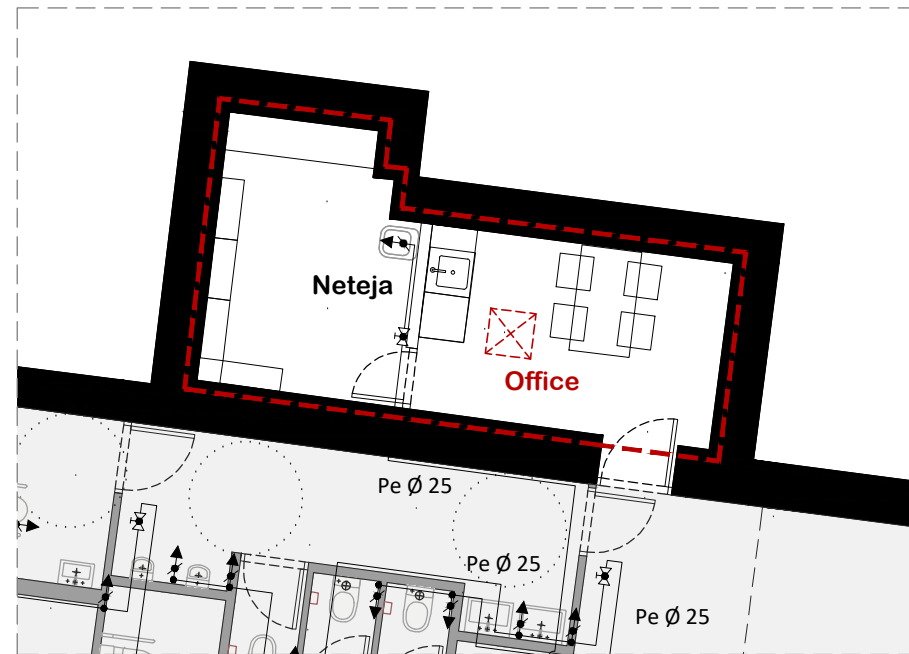
PLANTA BAIXA.  
DETALL MODIFICACIONS ELÈCTRIQUES. E: 1/100



PLANTA BAIXA



PLANTA BAIXA  
DETALL MODIFICACIONS FONTANERIA. E: 1/100



PLANTA BAIXA  
DETALL MODIFICACIONS VENTILACIÓ. E: 1/100

- - - ÀMBIT ACTUACIONS
- DETALL PLANTA BAIXA
- ÀMBIT SENSE ACTUACIONS

\*NOTA: TOTES LES COTES ES COMPROBARAN EN OBRA