

OBRES D'ADEQUACIÓ DE LA INSTAL·LACIÓ DE PCI CONSISTENTS EN LA REUBICACIÓ DE LES BIE'S SITUADES AL VOLTANT DE L'ESCALA D'ACCÉS A LES OFICINES DEL PALAU DE LA VIRREINA

MEMÒRIA VALORADA



EMPLAÇAMENT

Carrer La Rambla 99, 08002 Barcelona

PROMOTOR

ICUB (Institut de Cultura)

DATA

Novembre 2025

ÍNDEX DE LA MEMÒRIA

ÍNDEX DE LA MEMÒRIA	2
I. MEMÒRIA	3
MG DADES GENERALS	3
MG.1 Identificació i objecte del projecte.....	3
MG.2 Agents del projecte	3
MD MEMÒRIA DESCRIPTIVA	4
MD.1 Informació prèvia: antecedents i condicionants de partida	4
MD.2 Descripció del projecte.....	5
MD.3 Requisits a complimentar en funció de les característiques de l'edifici	8
MD.4 Descripció dels sistemes que componen l'edifici	9
II. PRESSUPOST	10
III. DOCUMENTACIÓ GRÀFICA	12

I. MEMÒRIA

MG DADES GENERALS

MG.1 Identificació i objecte del projecte

Títol del projecte:	Obres d'adequació de la instal·lació de PCI consistents en la reubicació de les BIE's situades al voltant de l'escala d'accés a les oficines del palau de la virreina
Objecte de l'encàrrec:	Adequació instal·lació PCI segons normativa vigent
Emplaçament:	Carrer la Rambla 99, 08002 Barcelona
Municipi:	Barcelona
Referència cadastral:	0816907DF3801F
Clau Urbanística:	7a
Qualificació Urbanística:	Equipaments actuals
Planejament Vigent:	MPERI del Raval a la plaça de la gardunya i el seu entorn, codi B0907, aprovat definitivament en data 23/03/2007



MG.2 Agents del projecte

Promotor:	INSTITUT DE CULTURA DE BARCELONA (ICUB) La Rambla 99, 08002 Barcelona
Tècnic referent:	Misericòrdia Mas Chacón La Rambla 99, 08002 Barcelona

MD MEMÒRIA DESCRIPTIVA

MD.1 Informació prèvia: antecedents i condicionants de partida

L'Ajuntament de Barcelona és propietari de la finca des de l'any 1944, quan va desocupar-la de llogaters i va començar rehabilitant-la per etapes. Actualment, és la seu de l'Institut de Cultura de l'Ajuntament de Barcelona, amb un programa mixt d'espais expositius i culturals, serveis administratius i magatzems.

Recentment, en el procés de comprovació de l'estat dels elements de seguretat i protecció contra incendis, per tal de dur a terme les inspeccions reglamentàries s'ha detectat que les instal·lacions actuals de Boques d'Incendi Equipades (BIE's) en la zona escales oficines del Palau no compleixen amb els requisits establerts per la normativa vigent.

Concretament:

- En les escales d'accés a oficines Virreina, el Palau disposa de cinc BIE's, de les quals quatre no són accessibles ni visibles adequadament, ja que es troben suspeses a la paret interior del pati de llums, dificultant-ne l'ús en cas d'emergència.
- Les cinc BIE's existents en aquesta zona són de 45 mm de diàmetre de mànega, un model pensat per a entorns industrials o amb alta càrrega de foc, que no és adequat per a ús general, ni per a personal no especialitzat.

Segons la normativa aplicable actualment —el Codi Tècnic de l'Edificació (CTE DB-SI) i el Reial decret 513/2017 (RIPCI)—, per a edificis amb l'activitat i ús no industrial, com és el cas del Palau de la Virreina, les BIE's han de ser de 25 mm de diàmetre, amb mànega semirígida i fàcil manipulació.

Aquestes deficiències dels Sistemes de protecció contra incendis, ubicació i tipologia de les BIE's, suposen un incompliment de la normativa de seguretat contra incendis, i per tant, poden comprometre la protecció de les persones i dels béns en cas d'emergència.

Aquestes actuacions es portaran a terme en el context d'un edifici civil que oscil·la entre el neoclassicisme francès i barroc, construït entre el 1772 i el 1778, actualment està catalogat amb una protecció patrimonial de nivell A i declarat bé cultural d'interès nacional (BCIN).

L'edifici ocupa una parcel·la classificada de sòl urbà i qualificada amb clau 7a d'equipaments actuals. El planejament que ordena el sòl que ocupa la parcel·la està definit pel MPERI del Raval a la plaça de la Gardunya i el seu entorn, codi B0907, Aprovat definitivament en data 23/03/2007, i pel Pla General Metropolità (PGM), aprovat definitivament en data 14/07/1976 (DOGCB 19/07/1976), i les seves posteriors modificacions.

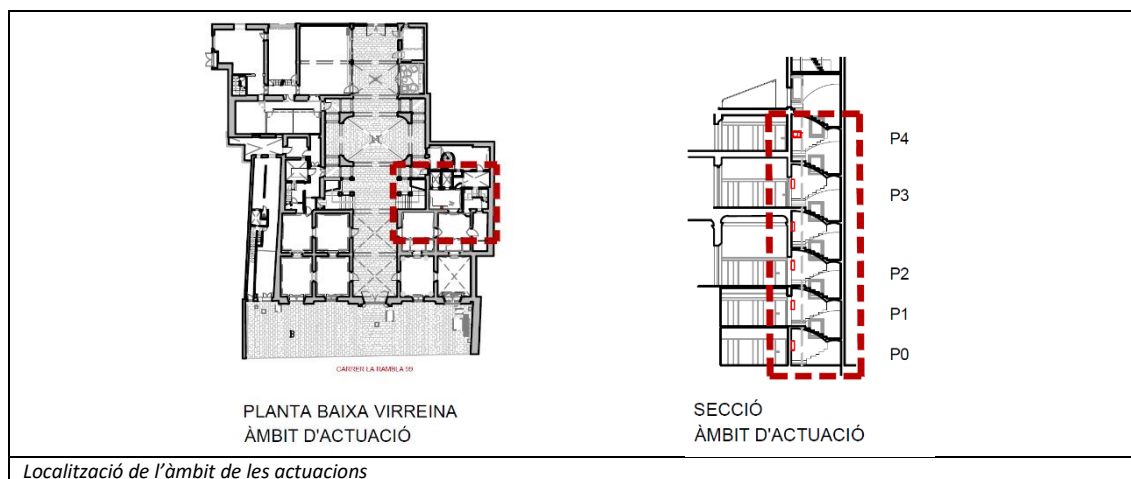
El Palau de la Virreina, està catalogat pel Pla Especial de protecció del Patrimoni arquitectònic de la ciutat de Barcelona a l'àmbit del districte de Ciutat Vella aprovat definitivament en data 27/10/2000 (BOPB 18/11/2000), amb número d'identificador 3042 i amb un nivell de protecció A, Béns culturals d'interès nacional (BCIN). En ser una edificació protegida en el nivell A les condicions d'edificacions s'estableixen per la corresponent fitxa del Pla Especial de Patrimoni Arquitectònic. La protecció patrimonial de l'edifici imposa certes restriccions a l'hora de realitzar millores, obres i reformes a l'edifici.

El projecte s'adequa a la normativa urbanística i d'edificació aplicable d'àmbit estatal, autonòmic i local.

MD.2 Descripció del projecte

MD.2.1 Descripció general

L'objecte d'aquest projecte és la definició de les obres d'adequació de la instal·lació de PCI consistent en la reubicació i actualització segons normativa de les BIE'S situades al voltant de l'escala d'accés a les oficines de l'ICUB situades en el Palau de la Virreina, ubicat al c. La Rambla 99, pertanyent al districte de Ciutat Vella.



Segons la normativa aplicable actualment —el Codi Tècnic de l'Edificació (CTE DB-SI) i el Reial decret 513/2017 (RIPCI)—, per a edificis amb l'activitat i ús no industrial, com és el cas del Palau de la Virreina, les BIE's han de ser de 25 mm de diàmetre, amb mànega semirígida i fàcil manipulació.

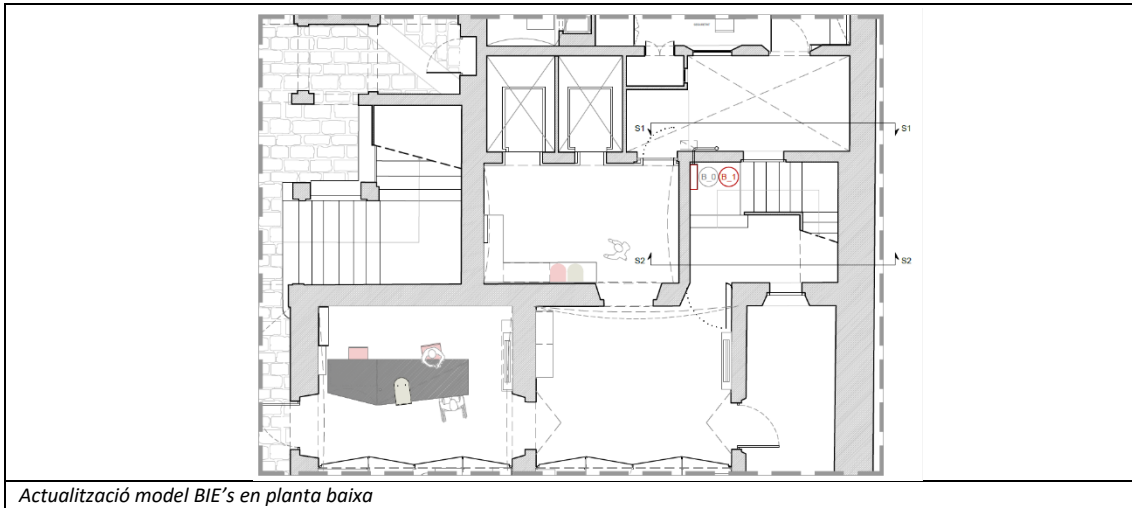
Aquestes deficiències dels Sistemes de protecció contra incendis, ubicació i tipologia de les BIE's, suposen un incompliment de la normativa de seguretat contra incendis, i per tant, poden comprometre la protecció de les persones i dels béns en cas d'emergència.

Per aquest motiu, cal dur a terme una actuació correctiva que contempli una nova ubicació de les quatre BIE's amb accés dificultós, així com la substitució de les cinc unitats existents per BIE's normatives de 25 mm. Aquesta intervenció garantirà el compliment de la normativa vigent i contribuirà a millorar la seguretat a la zona d'oficines de la Virreina.

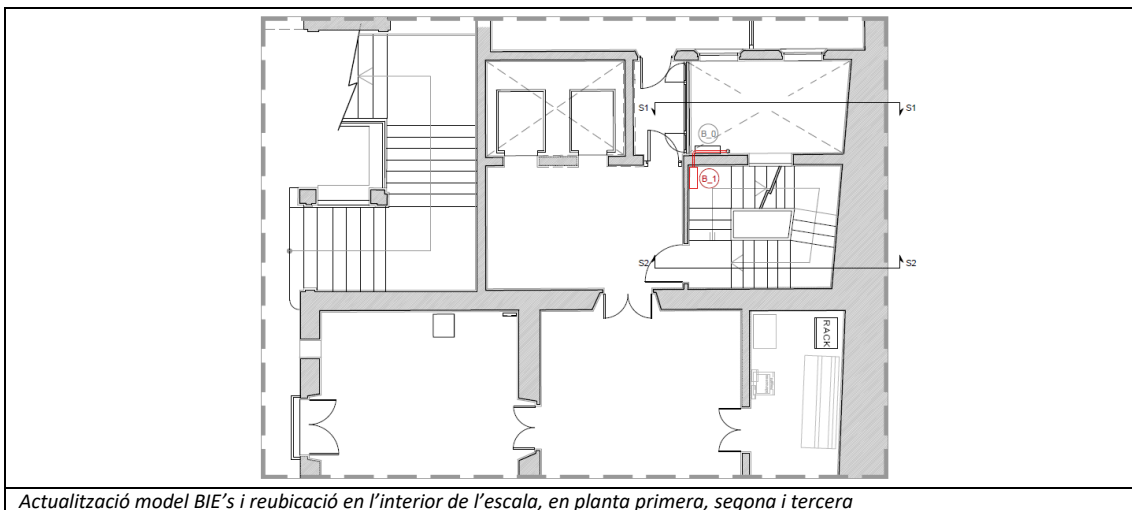
Actualment les BIE's al voltant de l'escala d'accés a les oficines estan situades en un pati de llums, l'accessibilitat i visibilitat del qual no es considera adequat. Les escales comuniquen la planta baixa i 3 plantes pis de l'edifici (tot i que el segon pis té doble alçada).

A continuació es mostra el detall en planta de l'entorn de les escales i la posició actual per cada una de les tipologies a modificar de planta baixa a planta quarta, en funció de la previsió de reubicació de les BIE's.

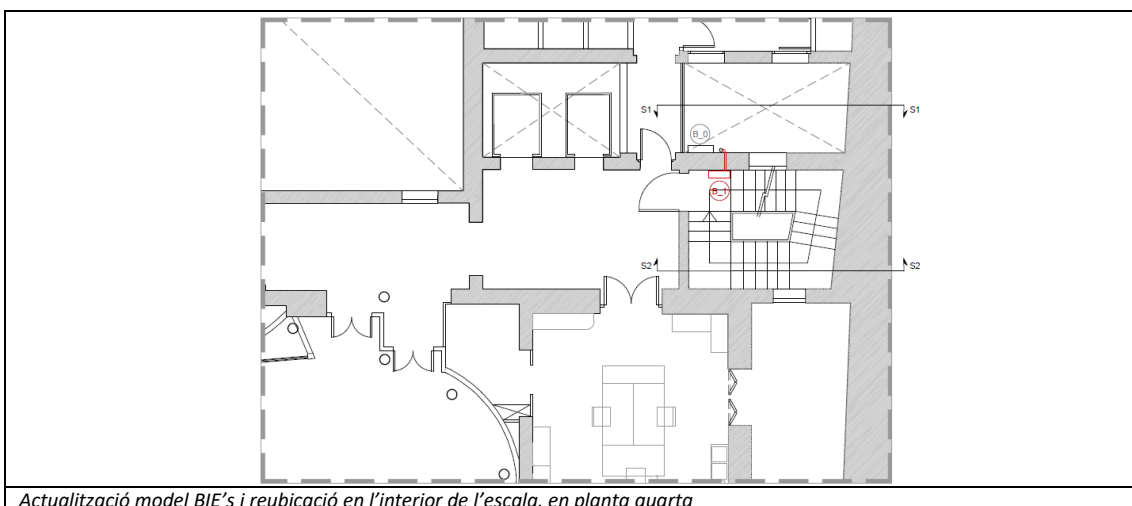
En planta baixa la ubicació es manté, únicament es substitueix la unitat per una BIE's de 25mm.



En planta primera, segona i tercera la ubicació es modifica i també es substitueix la unitat per una BIE's de 25mm.



En planta quarta, la ubicació es modifica però de manera diferent de les anteriors plantes degut a la presència de la porta d'accés a la planta i també es substitueix la unitat per una BIE's de 25mm.



En resum doncs, l'actuació consisteix en la reubicació de quatre BIE's i la substitució de les cinc existents per un model adequat a l'activitat de l'edifici, d'acord amb les exigències tècniques establertes pel Codi Tècnic de l'Edificació (CTE DB-SI) i el Reial decret 513/2017, pel qual s'aprova el Reglament d'Instal·lacions de Protecció Contra Incendis (RIPCI).

Amb l'objecte de :

- Reubicació de quatre BIE's per garantir la seva accessibilitat, visibilitat i funcionalitat.
- Substitució de les cinc BIE's actuals de 45 mm per BIE's de 25 mm, d'acord amb la normativa tècnica UNE-EN 671-1.
- Millora de la seguretat contra incendis a la seu de l'ICUB, assegurant la correcta protecció de persones i béns.

MD.2.2 Descripció de les actuacions incloent-hi els mitjans auxiliars

Les actuacions d'adequació tenen per objecte l'actualització i la millora de funcionament de la instal·lació de PCI

Es preveuen les següents actuacions per tal de portar a terme la proposta:

- Es procedirà el desmuntatge i a la retirada de les BIE's actuals situades en el pati i en la planta baixa, previ buidatge de la xarxa d'aigua.
- Es realitzaran els passos necessaris en el mur del pati per tal de connectar la canonada de subministrament situada en el pati amb la ubicació prevista en el interior de l'escala, menys en el cas de la planta baixa. Al mateix temps es modificarà la ramificació d'aquesta per arribar als nous equips previstos.
- Es subministraran 5 unitats de boca d'incendi equipada (BIE), de 25 mm (1") i de 660x660x215 mm, composta de: armari construït en acer de 1,2 mm d'espessor, acabat amb pintura epoxi color vermell RAL 3000 i porta per envidrar d'acer inoxidable de 1,2 mm d'espessor; enrotlladora metàl·lica giratòria abatible 180° permetent l'extracció de la mànega en qualsevol direcció, pintada en vermell epoxi, amb alimentació axial; mànega semirígida de 20 m de longitud; llança de tres efectes (tancament, polvorització i raig compacte) construïda en plàstic ABS i vàlvula de tancament tipus esfera de 25 mm (1"), de llautó, amb manòmetre 0-16 bar. Instal·lació en superfície. Inclús lluna incolora, accessoris i elements de fixació
- Es col·locaran les noves BIE's a l'interior de l'escala segons la proposta de la documentació gràfica, es procedirà al replanteig de les mateixes i es tindrà en compte els requeriments normatius en quan a la seva posició final.
- Es procedirà a l'entrada en càrrega de la canonada
- Es comprovarà el funcionament de la instal·lació i la seva estanqueïtat, és a dir, la seva posada en marxa.

Mitjans auxiliars:

Per fer les obres es tindran en compte els mitjans auxiliars necessaris per a la protecció col·lectiva i individual dels treballadors així com els propis del procés de construcció. Pel que fa als relatius a la protecció col·lectiva i individual dels treballadors, es senyalitzaran amb rètols i indicacions els perills que hi poden haver durant l'obra i s'utilitzaran mitjans de protecció com l'ordre i neteja del material i eines de treball. També s'utilitzaran EPIs (Equips de protecció individual) com ara casc, botes de seguretat, guants, ulleres, mascaretes i roba especialitzada, i tot el material estarà en bon estat i complirà amb els estàndards de seguretat exigibles.

Per la tipologia dels treballs serà necessària la contractació de personal especialitzat en treballs en alçada, en cap cas es podrà portar a terme les obres sense aquesta premissa. Serà també necessari l'obtenció del recurs preventiu obligatori en cas de risc de caiguda.

MD.2.3 Descripció i identificació

En el capítol de documentació gràfica, es presenten els plànols d'estat actual i de proposta de les actuacions.

MD.3 Requisits a complimentar en funció de les característiques de l'edifici

El tipus d'obra està exclòs de l'àmbit d'aplicació de la LOE. La reforma es considera un concepte de millora i no es contempla dins l'àmbit general d'actuació del Codi tècnic de l'Edificació, ja que es tracta d'una intervenció sobre un edifici existent en la que no s'altera la seva configuració arquitectònica, és a dir, no es produeix cap variació essencial de la composició general exterior, volumetria ni en el conjunt del sistema estructural, tampoc es pretén canviar-ne el seu ús característic i es tracta d'un local d'escassa entitat.

En particular, cal destacar que el Real Decret 1627/1997, de 24 de octubre, pel que s'estableixen disposicions mínimes de seguretat i salut en les obres de construcció, estableix, en els seus articles 5.6, 6.3 i 8, la obligació de que els projectistes considerin els principis generals de prevenció en matèria de seguretat i salut laboral en l'elaboració del projecte d'obra; contemplant al mateix temps, les previsions i les informacions útils per efectuar en el seu dia, en les degudes condicions de seguretat i salut, els previsible treballs posteriors. També es tindran en compte entre d'altres els requisits del Real Decreto 486/1997, de 14 de abril, pel que s'estableixen les disposicions mínimes de seguretat i salut en els llocs de treball i els del Real Decret 1215/1997, de 18 de juliol, pel que s'estableixen les disposicions mínimes de de seguretat i salut per a la utilització pels treballadors dels equips de treball.

LOE: Llei 38/1999 d'Ordenació de l'edificació (BOE 6-11-99). Art.2: àmbit d'actuació

El projecte es realitzarà segons les indicacions del tècnic especialitat i els plànols. L'obra es realitzarà per una empresa especialitzada i tractarà el residus conforme la legislació vigent.

MD.3.1 Condicions de funcionalitat de l'edifici

Els requisits bàsics d'utilització recollits en la LOE Article 3 a.1 es compleixen davant la proposta de millora de la disposició i dimensió dels espais per l'adequada realització de les funcions previstes a l'edifici.

Les actuacions previstes en el recinte no preveuen modificar ni l'ús ni realitzen cap modificació del volum actual del recinte. Les actuacions no modifiquen ni disminueixen cap condició d'utilització.

Les actuacions són obres de millora d'escassa entitat.

MD.3.2 Seguretat estructural

No és d'aplicació ja que no es modifiquen les condicions inicials.

MD.3.3 Seguretat en cas d'incendi

Es tindrà en compte totes les especificacions referides a la instal·lació de PCI.

MD.3.4 Seguretat d'utilització i accessibilitat

No és d'aplicació ja que no es modifiquen les condicions inicials.

MD.3.5 Salubritat

No és d'aplicació ja que no es modifiquen les condicions inicials.

MD.3.6 Protecció contra el soroll

Aquesta exigència bàsica contemplada en el DB CTE HR no és d'aplicació per les característiques específiques de les actuacions.

MD.3.7 Estalvi d'energia

No és d'aplicació

MD.4 Descripció dels sistemes que componen l'edifici

MD.4.1 Treballs previs:

Enderrocs i desmuntatges

Desmuntatges dels elements assenyalats al plànol d'enderrocs pel projecte amb mitjans manuals i càrrega manual de runa en sacs.

Es procedirà al desmuntatge i retirada de les instal·lacions obsoletes existents.

Es realitzarà amb mitjans manuals i càrrega manual de runa en sacs.

Mesures correctores

Es protegiran les àrees adjacents de l'edifici que puguin ser afectades pels treballs a realitzar, tanmateix es treballaran amb eines que facilitin la neteja de l'aire i el control d'emissió de partícules durant l'execució dels treballs.

MD.4.2 Sustentació de l'edifici

Les actuacions previstes no tenen afectació sobre el terreny.

MD.4.3 Sistema estructural

Les actuacions previstes no tenen afectació sobre el sistema estructural.

MD.4.4 Sistemes envoltent i acabats exteriors

No és d'aplicació, ja que no es preveu cap actuació en el sistema envoltent.

MD.4.5 Compartimentació:

No es preveuen canvis en les distribucions actuals, ni en els acabats existents.

MD.4.6 Instal·lacions:

Es preveu l'actualització de la instal·lació de PCI existent, segons s'ha detallat anteriorment i segons documentació gràfica.

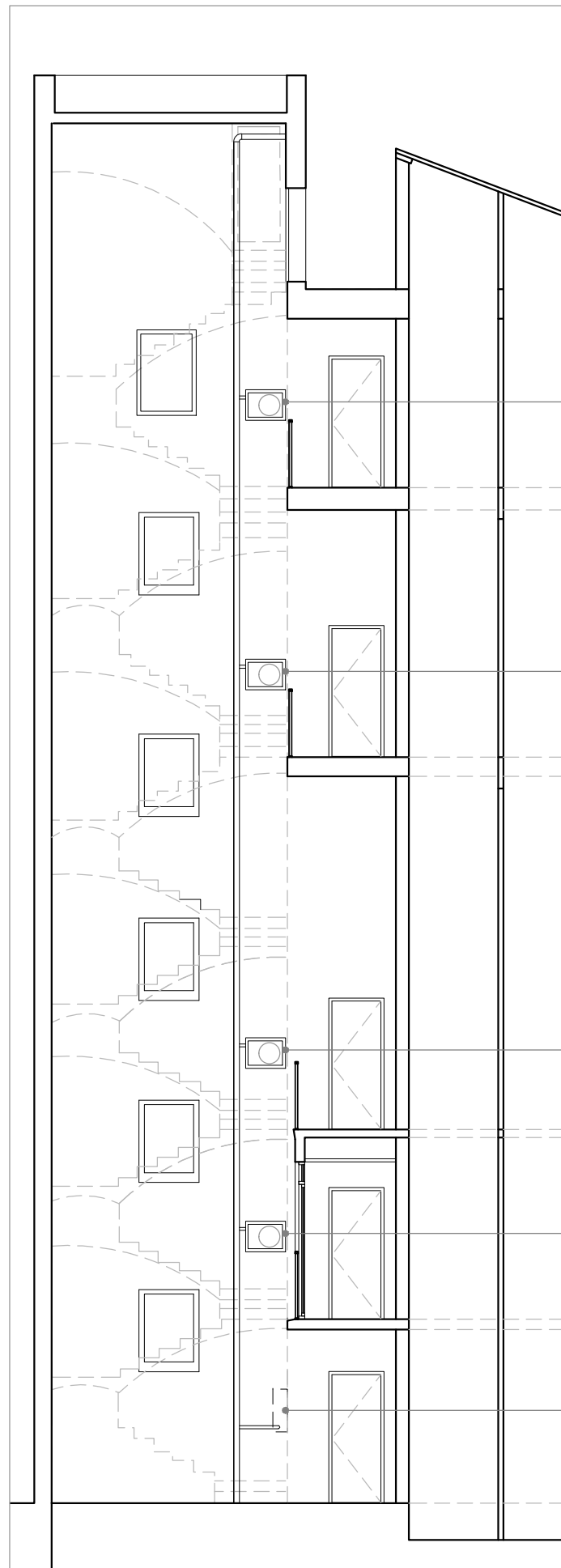
II. PRESSUPOST

El pressupost (sense IVA) previst per la Reubicació i substitució de BIEs a la seu de l'ICUB per compliment del CTE DB-SI i RD 513/2017 es desglossa a continuació:

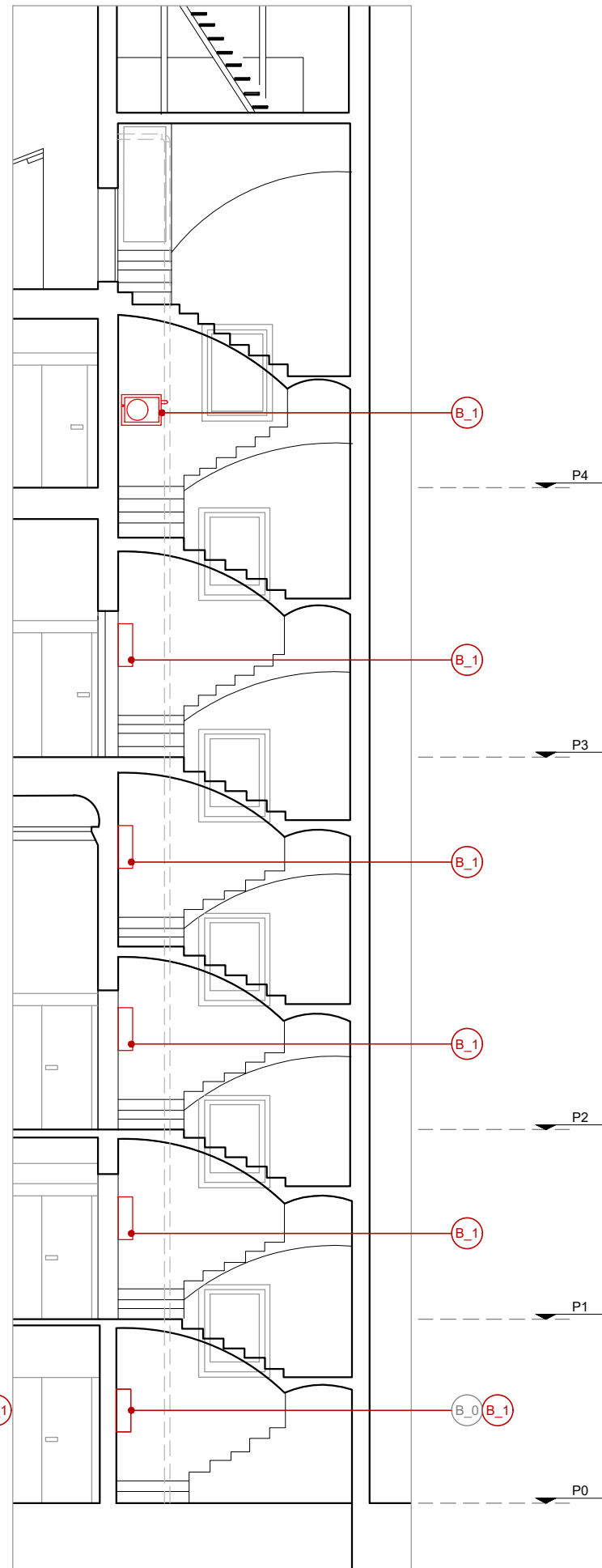
Desglossament del cost		
Descripció	Quantitat	Preu sense IVA (€)
Desmuntatge de les BIE's actuals	4	825,17
Instal·lar BIE's a l'escala interior	4	1.057,1
Passamurs de pedra 2' ½	4	1.225,57
Buidat red de BIES	4	200,00
Omplerta aigua de BIES	1	247,50
Comprovació correcte funcionament de les BIEs	1	385,616
Senyalització BIEs	4	52,8
Recurs preventiu obligatori en cas de risc de caiguda	4	1.273,54
BIEs 25	5	3.069
Subcontractació empreses de treball en alçada	1	5.671,87
Total		14.028,18

L'import previst per l'execució de les obres és de **16.974,09€** (IVA inclòs)

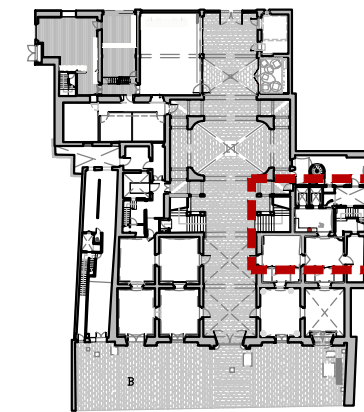
III. DOCUMENTACIÓ GRÀFICA



SECCIÓ 01
E:1/100 DIN A3



SECCIÓ 02
E:1/100 DIN A3

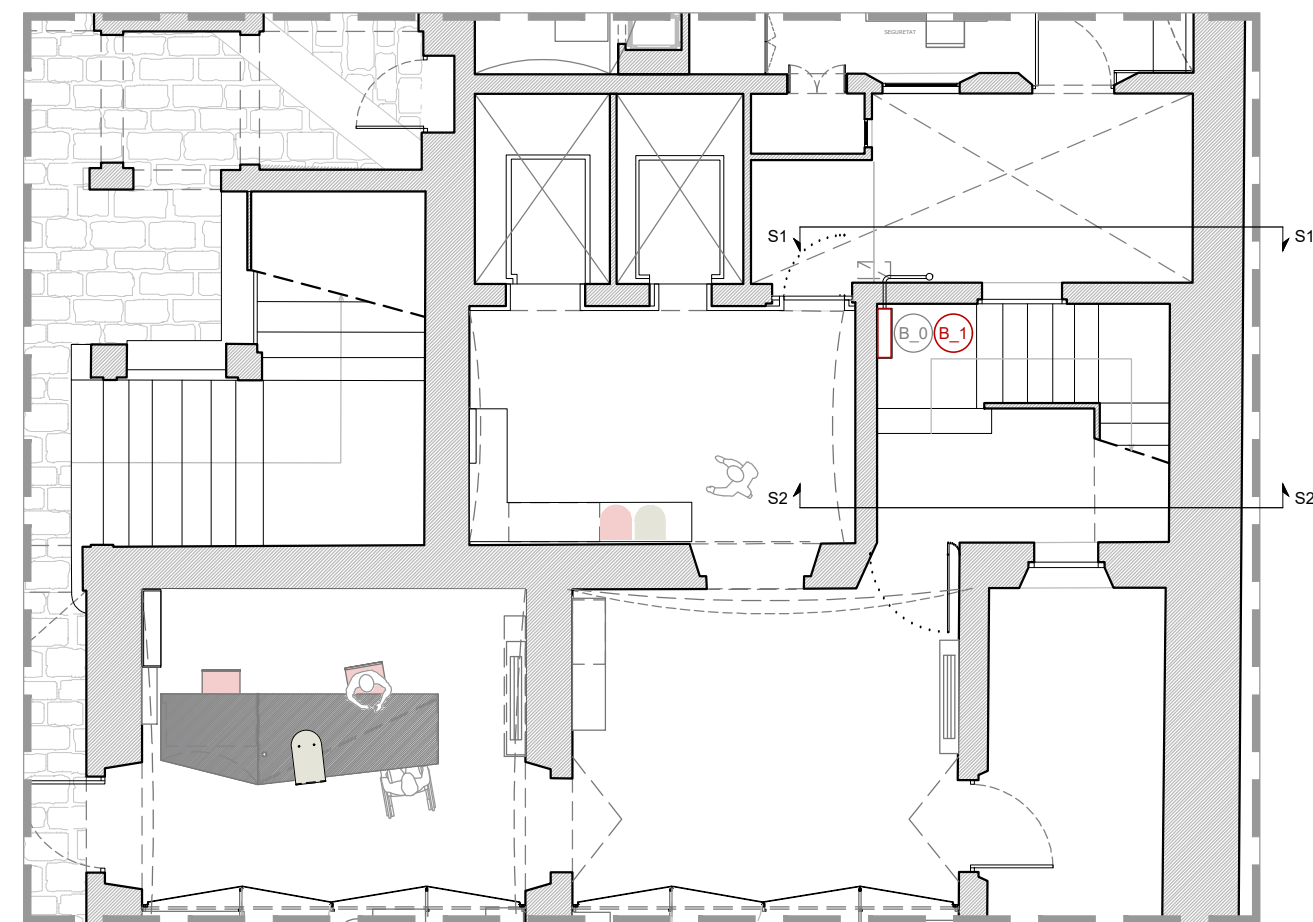


PLANTA BAIXA VIIREINA
ÀMBIT D'ACTUACIÓ

- ÀMBIT ACTUACIONS
- DETALL PLANTA CORRESPONENT

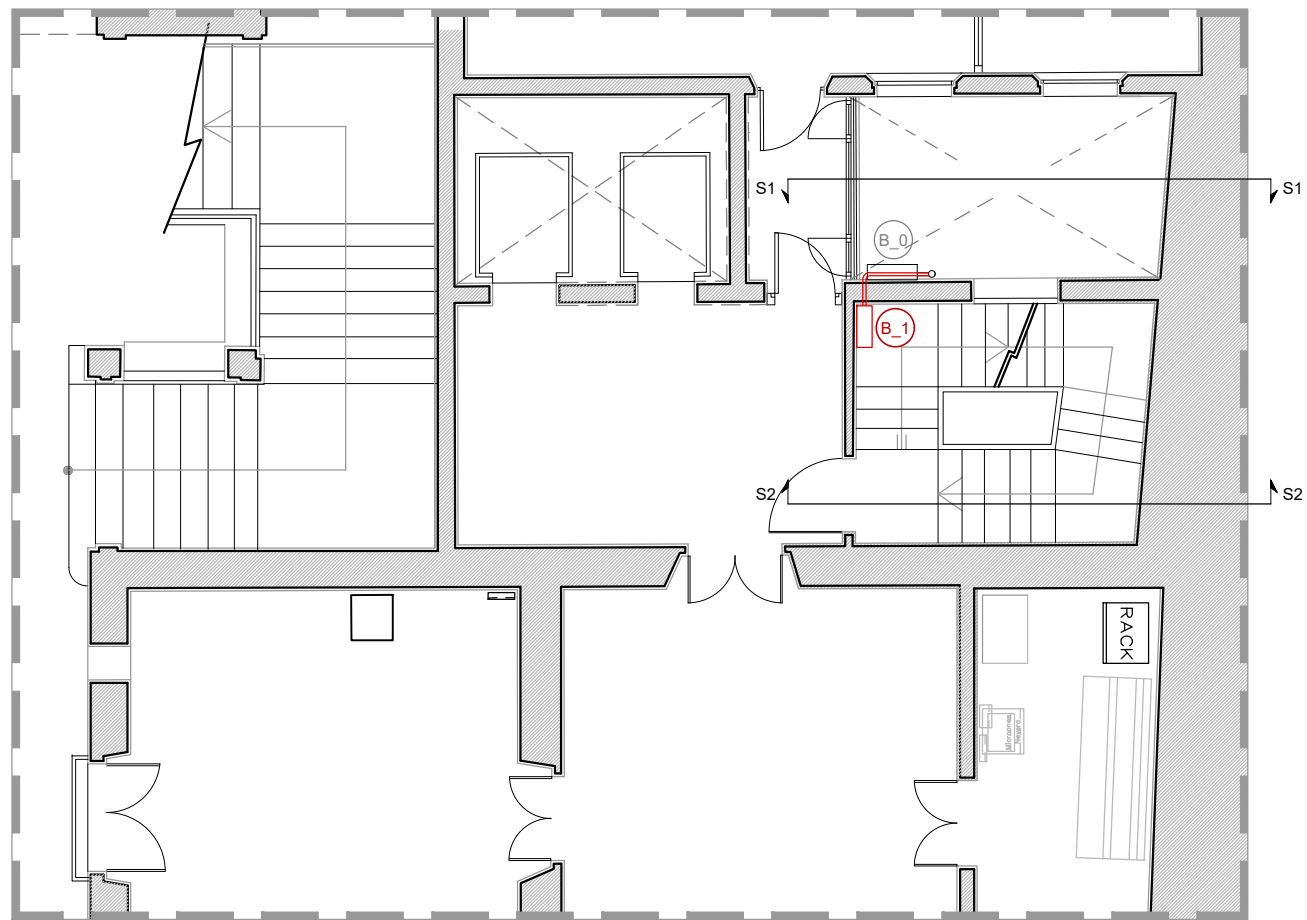
LLEGENDA ACTUACIONS BIES

- B_0 UBICACIÓ ACTUAL BIES
- B_1 NOVA UBICACIÓ

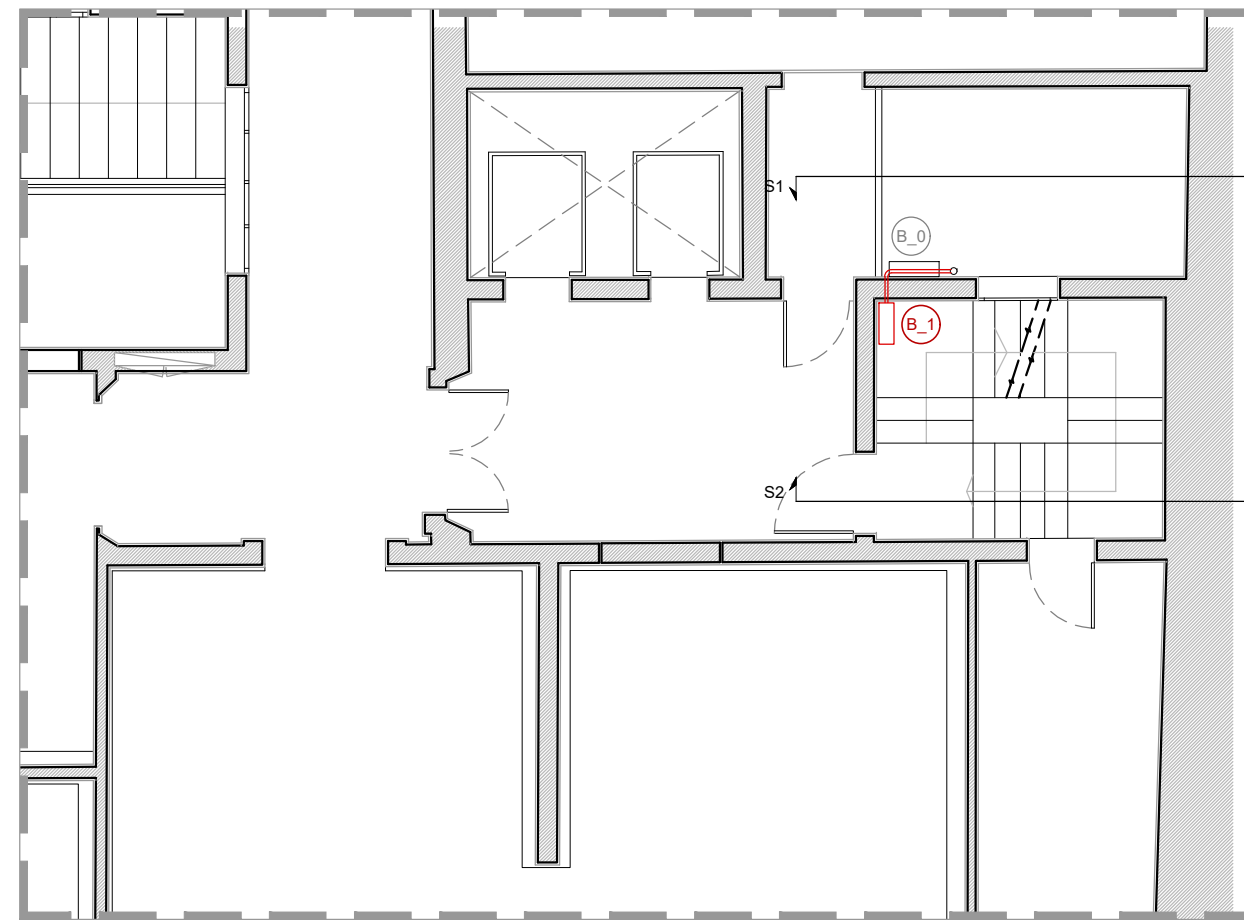


PLANTA BAIXA
E:1/100 DIN A3

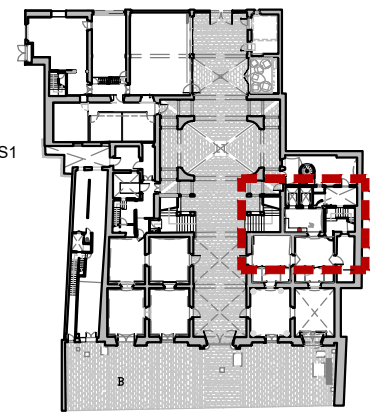
*NOTA: TOTES LES COTES ES COMPROBARAN EN OBRA



PLANTA PRIMERA
E:1/100 DIN A3



PLANTA SEGONA
E:1/100 DIN A3

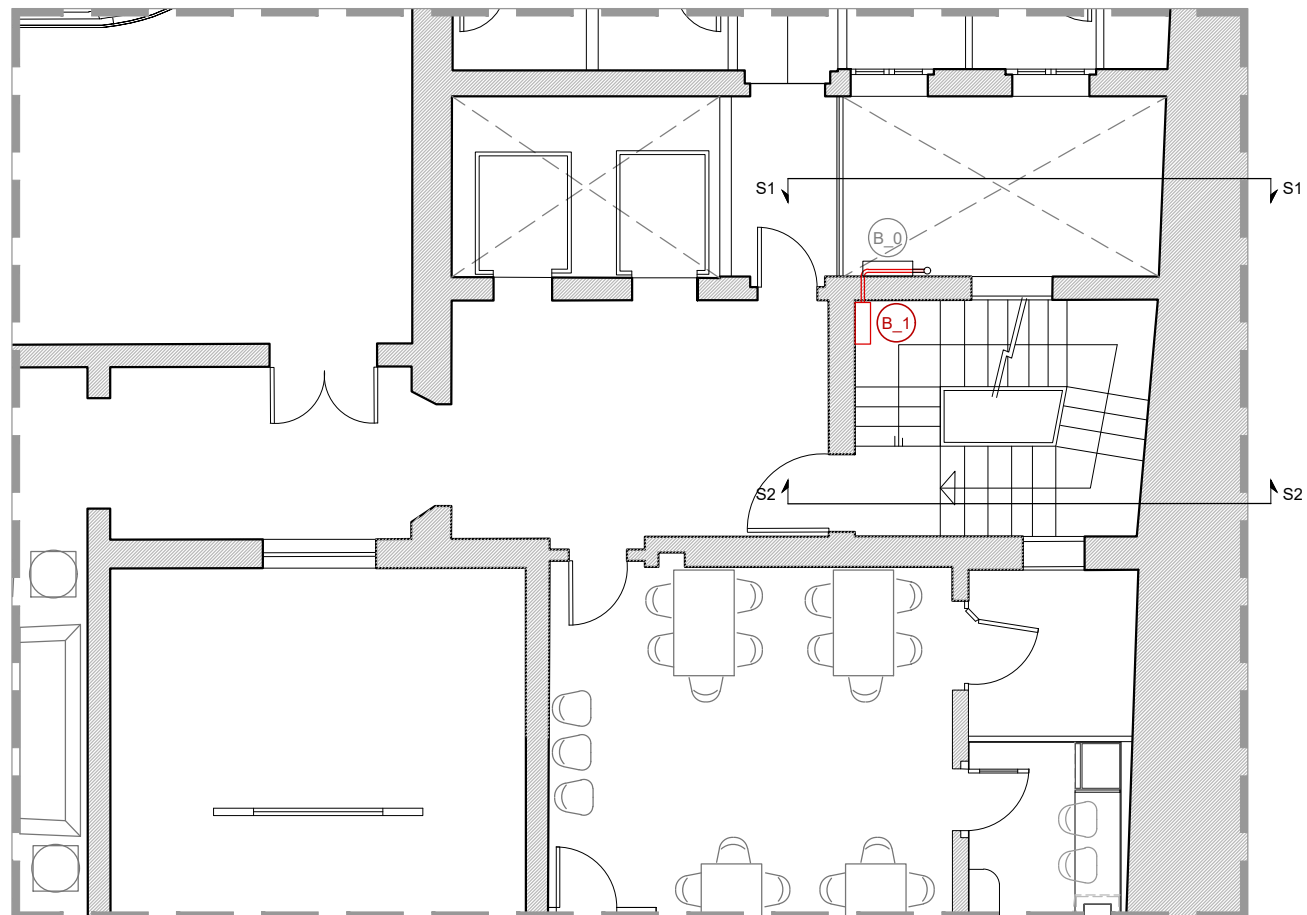


PLANTA BAIXA VIRREINA
ÀMBIT D'ACTUACIÓ

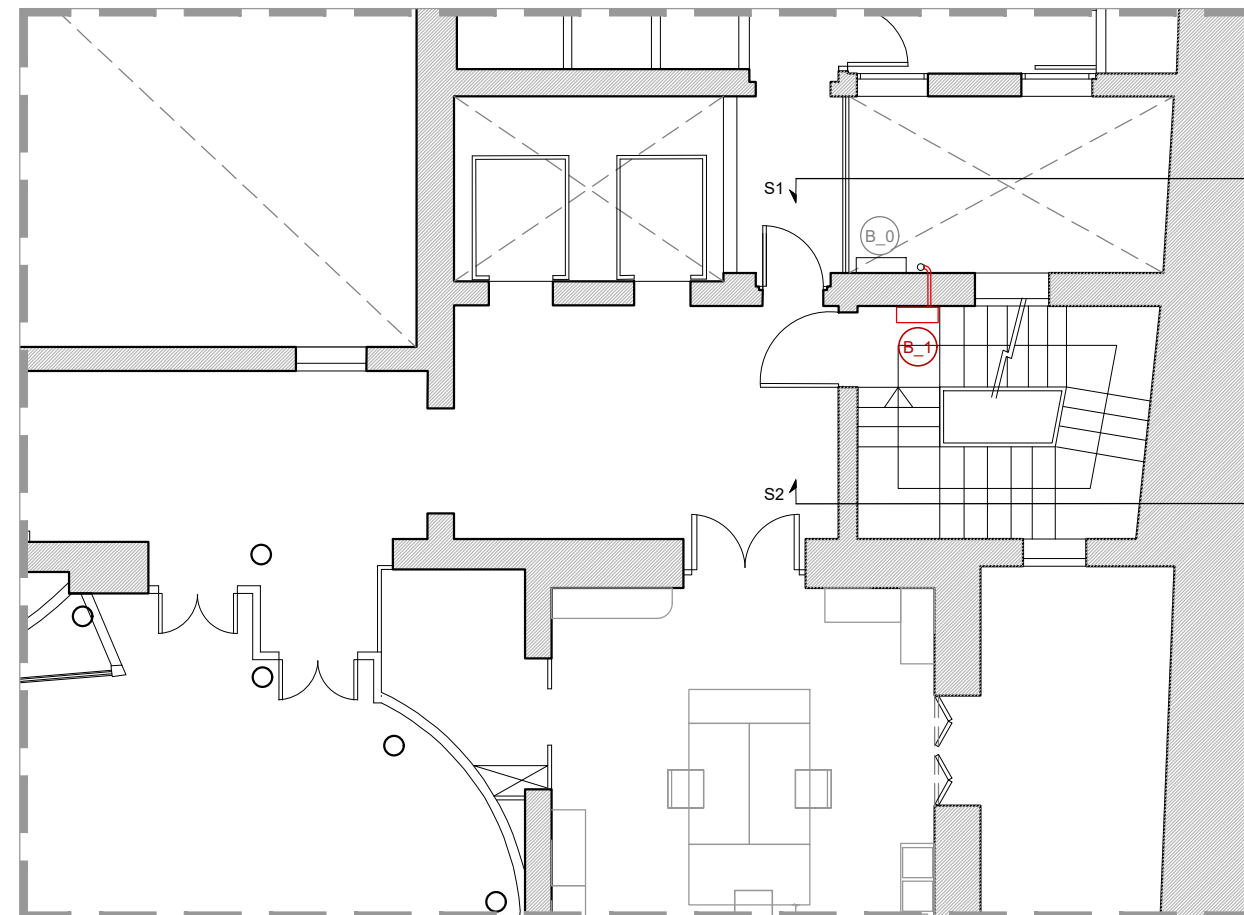
- ÀMBIT ACTUACIONS
- DETALL PLANTA CORRESPONENT

LLEGENDA ACTUACIONS BIES

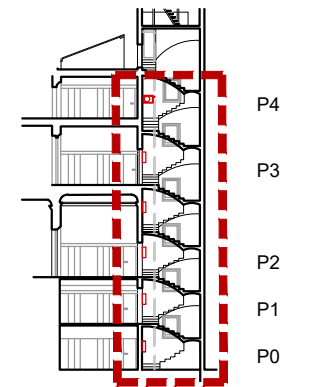
- B_0 UBICACIÓ ACTUAL BIES
- B_1 NOVA UBICACIÓ



PLANTA TERCERA
E:1/100 DIN A3



PLANTA QUARTA
E:1/100 DIN A3



SECCIÓ
ÀMBIT D'ACTUACIÓ

*NOTA: TOTES LES COTES ES COMPROBARAN EN OBRA