

## **PLEC DE PRESCRIPCIONS TÈCNIQUES PARTICULARS**

DELS TREBALLS CONTINGUTS AL PROJECTE:

SUBMINISTRAMENT I INSTAL·LACIONS D'ARMARIS COMPACTES MÒBILS I ALTRE MOBILIARI A  
L'ARXIU / TALLER DE RESTAURACIÓ DE LA SALA 20 AL PATI D'ARMES DEL CASTELL DE MONTJUÏC AL  
DISTRICTE DE SANTS-MONTJUÏC

## Contingut

1. ANTECEDENTS.....	3
2. OBJECTE DEL CONTRACTE .....	3
3. ACTIVITATS I FUNCIONS DE L'EMPRESA CONTRACTISTA .....	5
4. CARACTERISTIQUES I REQUERIMENTS TECNICS GENERALS OBLIGATORIS DE PRESTACIÓ O RENDIMENT O EXIGÈNCIES FUNCIONALS DE LA PRESTACIÓ .....	5
a. <b>Sobre les característiques dels equipaments (armaris compactes, fixe i vitrines)</b>	5
b. <b>Sobre les dimensions i la distribució</b> .....	10
5. CARACTERISTIQUES I CONDICIONS DE SUBMINISTRAMENT, INSTAL·LACIÓ I LLURAMENT .....	10
6. TERMINI DE LLIURAMENT .....	11
7. INTERLOCUCIÓ I RELACIONS ENTRE ICUB I EMPRESA ADJUDICATÀRIA.....	11
8. ABAST DEL PLEC.....	11
9. PRESSUPOST .....	12
10. DESCRIPCIÓ DELS TREBALLS .....	12
11. TERMINI DE GARANTIA.....	12
12. ADSCRIPCIÓ DE MITJANS PERSONALS.....	12
13. PREVENCIÓ DE RISCOS .....	13
14. OBLIGACIONS MEDIAMBIENTALS.....	13

## 1. ANTECEDENTS

L'any 2007 el Castell de Montjuïc va passar a ser propietat de l'Ajuntament de Barcelona com equipament municipal. A partir d'aquest any es desmantellaria el museu militar, que va tancar les portes l'any 2009. Amb la nova titularitat de l'Ajuntament de Barcelona, es van iniciar un seguit d'actuacions de rehabilitació dels diferents espais del Castell, les quals continuen en l'actualitat.

Els objectius principals de les actuacions de rehabilitació han sigut la recuperació dels elements històrics, la reparació de patologies existents i l'adequació dels espais per al seu ús i per a la visita dels ciutadans.

En concret, la majoria de les sales del Pati d'Armes, així com altres espais del Castell, com per exemple el Cos de la Guàrdia, l'Antiga Caserna, els Calabossos i l'antic Magatzem d'Artilleria, a partir del 2009-2010 han sigut i són actualment objectes d'actuacions i propostes de reforma: per remodelar-los, adequar-los i destinar-los a espais expositius, educatius i de visita del Museu i del Centre d'Interpretació del Castell del Montjuïc (CIM), a espais de cafeteria-restaurant i d'acollida, a més de les oficines administratives del museu; per actualitzar i realitzar les instal·lacions necessàries.

Actualment, entre d'altres s'estan duent a terme les obres de l'últim projecte d'adequació d'una part de les sales del Pati d'Armes, projecte finançat amb Fons Next Generation, que va obtenir la conformitat tècnica en el 2024, i per al qual es preveu la finalització de les obres en el febrer/març 2026.

L'àmbit del projecte d'adequació, que s'està actualment duent a terme, inclou les sales de S01 a S03, S06, E01, S18-S22, S22A-S22C, definint per aquestes sales un nou programa funcional. La sala S03, que fins fa uns mesos es destinava a sala arxiu/taller de restauració i acollia les peces conservades del Museu Militar tancat en el 2009, es destinarà a Aula – Espai de Tallers i Activitats. La sala 20, actual Sala Natura, serà la nova sala d'arxiu i restauració amb accés restringit.

L'arxiu compta d'unes aprox. 1150 peces de gran varietat (espases, escuts, cascs, llances, carabines, pistoles, ganivets, baionetes, armadures, etc.) de diferents mides, materials (acer, argent, ferro, llautó, fusta, vidre, pedra, etc.), èpoques (aprox. des del segle XIV fins al segle XX) i estat de conservació.

Abans de les obres les peces es trobaven guardades principalment en armaris de fusta fixos a parets amb portes de vidres en mal estat de conservació amb risc d'afectar també les peces conservades a l'interior.

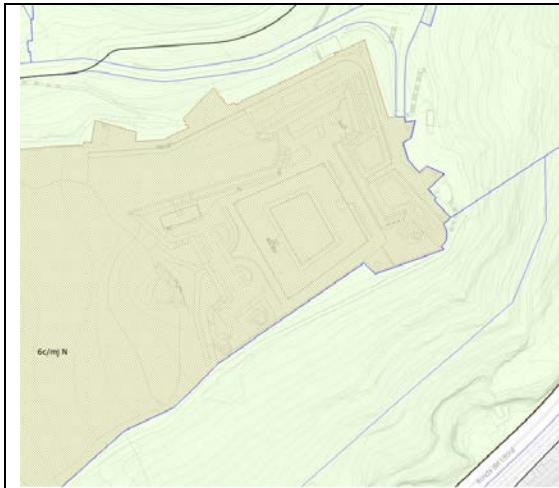
S'aprofita el canvi d'ús de les sales i la seva adequació a escala d'acabats i instal·lacions, per llançar i engegar també aquest projecte de trasllat de les peces del museu militar, definint la sala 20 com a nova sala d'arxiu i taller de restauració.

S'aprofita el trasllat d'aquest material patrimonial sensible per renovar les vitrines i les modalitats de conservació de les peces patrimonials.

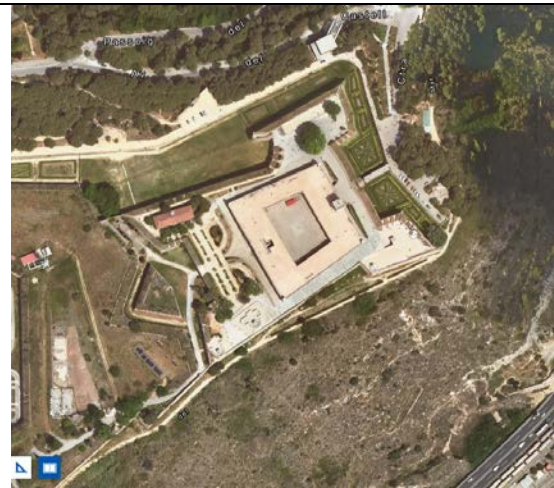
## 2. OBJECTE DEL CONTRACTE

El present contracte té per objecte el subministrament i instal·lació d'armaris compactes mòbils i altre mobiliari a l'arxiu/ taller de restauració de la sala 20 al Pati d'Armes, a la cota +184 (nivell D), del Castell de Montjuïc, a la carretera de Montjuïc 62-68, pertanyent al districte de Sants-Montjuïc, amb l'objectiu adequar aquest espai principalment com a arxiu i taller de restauració de material sensible amb un règim de visita restringida.

Aquest projecte concreta les actuacions necessàries per a l'adequació de la sala 20 no afecten l'estructura de l'edifici.





PGM. Font: PIU



Ortofoto. Font: PIU



-  Ubicació Actual - Sala 03
-  Proposta d'ubicació- Sala 20

Planta Pati d'Armes, cota +184 (nivell D), del Castell de Montjuïc

La intervenció té per objectiu, en primer lloc, traslladar a la sala 20 la reserva de material patrimonial del Museu Militar que ocupava la sala 03, actualitzant el sistema d'emmagatzematge per adequar-lo a les necessitats de conservació d'aquest material sensible i a les noves necessitat del museu actual.

La sala 20 fins al dia d'avui estava destinada a espai expositiu (Sala Natura), i actualment és objecte d'obres de reforma en execució d'un projecte més ampli d'adequació de part de les sales del Pati d'Armes. La reserva d'armes del Museu Militar, que va tancar en el 2009, ocupava la sala 03, utilitzada fins fa uns mesos com arxiu i taller de restauració, i actualment és objecte també de les obres d'adequació.

L'objecte del contracte és l'adquisició i instal·lació de mobiliari tipus armari compactes mòbils, armari fix amb portes de vidres i vitrines per la conservació en òptimes condicions de les peces que formen part de l'arxiu del Castell de Montjuïc. Es vol adquirir un mobiliari que ofereixi la màxima qualitat en la seva preservació optimitzant l'aprofitament de l'espai disponible permetent així mateix la seva cerca, visió i conservació de manera accessible.

La sala 20 és una sala a planta rectangular allargada coberta d'una volta. L'espai de la sala 20 a cobrir amb el mobiliari té unes dimensions aproximades de 5,50 m d'amplada x 15 m de fondària, amb una alçada de 4,11 m a la clau de volta. La sala 20 amb els seus 82 m<sup>2</sup> disponibles, a més d'un vestíbul independent d'accés, presenta una superfície equivalent a l'anterior sala d'arxiu, sala 03.

L'elecció d'armari compacte permet optimitzar l'espai disponible i la seva distribució responent a la intenció i necessitat de disposar d'una zona equipada amb taula gran que permeti les operacions de restauració i conservació, però que també permeti l'estada durant les visites ocasionals programades, com a espai didàctic.

El present plec té per objecte fixar les condicions tècniques per a l'adjudicació del contracte.

El contracte inclourà totes les tasques necessàries per a la instal·lació d'aquests armaris compactes, inclòs el transport, descàrrega, accés al dipòsit, desembalatge, muntatge, neteja, retirada dels residus, instal·lació dels mateixos i manteniment durant el període de garantia.

### 3. ACTIVITATS I FUNCIONS DE L'EMPRESA CONTRACTISTA

Les funcions que ha d'assumir l'empresa contractista són les següents:

- Desenvolupament i execució del pla d'actuacions i calendari d'implantació del subministrament. S'haurà de presentar un cronograma dels treballs.
- Anivellament del terra, subministrament i instal·lació de plataforma i instal·lació de rails per als armaris compactes.
- Subministrament, transport i instal·lació del mobiliari ofert i del material, i actuacions requerides per fer-ho.
- Supervisió del procés d'instal·lació i informació continua amb els/les interlocutors/es del Castell de Montjuïc i de l'ICUB.
- Serveis tècnics de postvenda (una revisió anual gratuïta durant el període de garantia), manteniment i gestió durant el període de garantia.

L'oferta que presenti l'empresa licitadora haurà d'abastar la totalitat de les activitats i funcions especificades en el present plec i al Plec de Clàusules Administratives Particulars, essent totes elles obligatòries per a l'admissió de les propostes.

### 4. CARACTERISTIQUES I REQUERIMENTS TECNICS GENERALS OBLIGATORIS DE PRESTACIÓ O RENDIMENT O EXIGÈNCIES FUNCIONALS DE LA PRESTACIÓ

#### a. **Sobre les característiques dels equipaments (armaris compactes, fixe i vitrines)**

##### Armaris compactes

Els armaris compactes han de ser dobles mòbils amb portes corredisses, 880 mm d'amplada, 6.372 mm aproximadament de longitud, 2.495 mm d'alçada. El tipus d'accionament serà automàtic amb plataforma de rodadura de 2.570x6.372 mm. No es necessiten obres de paleta.

El primer armari inclou 5 marcs de malla doble de 1.225x1.425 mm i 5 cubs de malla (50x50 mm) per col·locar espesses en vertical i amb dimensions 1.220 x 800 x 800 mm aprox.

El segon armari està compost de mòduls de prestatgeries amb entre 6 i 11 nivells de càrrega.

Els armaris han d'estar tancats amb portes corredisses.

## **Armari fixe amb portes de vidre**

L'armari fix amb portes de vidre serà de 805 mm d'amplada 6.372 mm de longitud i 1.504 mm d'alçada, atès que anirà a una de les parets longitudinals de la sala que té una cobertura a volta amb imposta a 1,60 m d'alçada aprox.

L'armari serà compost per prestatgeries amb 3 nivells de carrega.

## **Descripció de les característiques tècniques dels elements dels armaris**

Els armaris aniran sobre una plataforma de rodadura de 19 mm de gruix com a mínim, anivellada amb nivell òptic, amb un màxim d'error de 0,2 mm per metre i amb els cantells aplacats, acabat en melamina antilliscant i la fusta ha de ser hidròfuga. Els rails han de ser d'acer massís amb secció quadrada o rectangular de 4 cm quadrats.

L'alçada de la plataforma i dels rails no podran superar els 20 mm, per evitar atrapaments.

Panells frontals micro-perforats amb un mínim del 40% de la superfície amb quadrícules de 5 x 5 mm en cercles de 5 mm de diàmetre com a màxim i una separació de 15 mm entre eixos, per poder facilitar la ventilació.

Construïts en xapa d'acer en fred d'1 mm de gruix.

Els armaris han de disposar un targeter, fabricat en xapa d'acer d'1 mm de gruix com a mínim de la mateixa amplada de l'armari i d'una peça.

Aquest anirà proveït de plàstic transparent per protegir i que es pugui visualitzar la numeració identificativa de cada armari.

Portaran una peça metàl·lica a la part superior de l'armari per evitar l'entrada de pols i gomes en la part frontal per evitar xocs i entrada de pols.

Els bastidors estaran fabricats amb un perfil d'acer d'1,5 mm de gruix com a mínim, ha d'estar unit per la part superior i inferior amb un perfil doblegat en forma d'U o similar, mitjançant soldadura (no cargolats), formant un marc rígid d'una sola peça, amb l'objecte de donar una gran resistència a l'estructura, no s'acceptaran bastidors de xapa units entre ells.

Els bastidors estaran ranurats cada 25 mm per col·locar els suports dels prestatges, sense cargols ni utilitatges i seran independents a cada cara de l'armari.

Els prestatges estaran fabricats en acer laminat en fred de 0,8 mm de gruix com a mínim, dotats d'un topall a la part del darrere, que no podrà ser afegit, sinó que ha de conformar una part del mateix prestatge amb una alçada mínima de 25 mm.

Així mateix, ha d'incorporar un reforç longitudinal en forma d'omega de 33 x 24, com a mínim soldat en sentit longitudinal a la part central inferior, com a mínim 5 punts de soldadura, no s'admeten reforços que es puguin treure.

Aquests prestatges han de suportar com a mínim 100 kg de càrrega repartida per ml.

Els prestatges han de ser regulables de forma independent a cada cara de l'armari.

Els sostres estaran fabricats d'una sola peça, per evitar l'entrada de pols i brutícia en els armaris dobles i d'un gruix de 0,8 mm com a mínim.

Els sostres aniran proveïts d'un reforç d'omega, soldat en sentit longitudinal a la part inferior amb 5 punts de soldadura com a mínim, no s'admetran reforços postissos i aquestes estaran exemptes de topall posterior.

Les bases mòbils estaran construïdes en acer galvanitzat de 2,5 mm de gruix com a mínim, amb reforços transversals on es recolzen els bastidors dels armaris.

Els carros incorporaran rodaments estancs i autolubricant (sense necessitat de greix, protegits de la pols i brutícia), per realitzar la funció de guiatge.

Estaran dotats de topalls de goma com a mínim de 35 mm, situats als extrems per evitar cops i vibracions entre els carros.

El sistema de moviment dels armaris serà automàtic.

No s'admeten sistemes de transmissió que incorporen cadenes o cremalleres a terra.

El sistema de moviment dels armaris ha de ser amb tracció a totes les rodes.

Les rodes tractores han d'estar fabricades en ferro colat de 130 mm mínim de diàmetre.

La superfície de contacte amb el raïl ha d'estar mecanitzada en forma convexa per facilitar la seva rodadura amb el mínim de fregament, muntades en plaques d'acer galvanitzat, en forma d'U.

Cada roda ha de garantir com a mínim una càrrega estàtica i dinàmica de 1200 i 2300 kg respectivament.

Aniran dotats de dos rodaments estancs i autolubricats.

Els bastidors han d'anar enriostats mitjançant tirants d'acer, en forma de creu, en tota la longitud d'alçada de l'armari, l'alçada serà com a mínim del 80% del mòdul de l'armari.

El sistema d'enriostament, s'ha d'incorporar com a mínim en el 50% dels mòduls que conformen l'armari.

Les malles estaran electrosoldades; fabricada amb vareta metàl·lica de 4 mm de diàmetre pregalvanitzada.

Els espais entre varetes horitzontals i verticals no poden ser superiors a 100\*50 mm (horitzontal\*vertical)

La malla estarà emmarcada per un perfil tubular metàl·lic de dimensions mínimes de 40\*30\*1,5 mm com a mínim.

Els marcs de malla seran dobles, una per cada cara.

Cada malla ha de suportar 20 kg per m<sup>2</sup>.

## **Descripció dels armaris automàtics**

En els **accionaments automàtics** (opcionals i valorables) el panell d'accionament serà tàctil, amb una superfície suficient perquè es pugui accionar amb els colzes quan es tinguin les mans ocupades. El panell d'accionament funcionarà fins i tot quan s'acciioni amb guants posats i es podrà netejar amb gels hidroalcohòlics. No s'admetran sistemes d'accionament mitjançant botó o polsador propensos a les errades.

Cada prestatgeria mòbil incorporarà un motor amb capacitat de càrrega suficient per moure l'armari al màxim de càrrega.

Tots els armaris estaran connectats entre si mitjançant controladors, de manera que el moviment sigui uniforme i de velocitat constant, funcionant tot el conjunt de prestatgeries com una sola, independentment que uns estiguin carregats i altres buits.

El sistema proporcionarà a l'usuari la possibilitat de regular la velocitat de moviment de les prestatgeries mòbils. Tot el conjunt de prestatgeries que es vulgui desplaçar, ho farà accionant només el panell tàctil d'una d'elles.

Disposarà com a mínim de tres sistemes de seguretat per a usuari: un sistema consistirà en un feix de llum que recorri longitudinalment cada passadís de manera que l'usuari pugui aturar el moviment dels armaris tallant aquest feix de llum; un sistema que permeti a l'usuari bloquejar la totalitat de la instal·lació des del panell d'accionament, de manera que si un altre usuari vol obrir un altre passadís, no pugui i li avisi que el primer usuari ha bloquejat un passadís; un sistema que permeti a l'usuari parar una prestatgeria en moviment, pressionant la prestatgeria en sentit contrari al de la marxa amb les seves pròpies mans o cos.

El panell tàctil de l'armari de tancament de les instal·lacions disposarà d'una funció per la qual no es pugui obrir aquesta instal·lació si no és mitjançant un sistema o codi que només pugui conèixer les persones interessades.

Els panells d'accionament incorporen un sistema mitjançant el qual es pugui limitar l'accés a determinats passadissos a determinats usuaris, sense que això afecti la resta de passadissos i usuaris en el seu treball habitual.

Amb la finalitat d'optimitzar moviments i temps de treball, tots els panells disposaran d'una funció per la qual es pugui tancar la totalitat de la instal·lació des de qualsevol armari.

Totes i cadascuna de les prestatgeries mòbils disposaran d'un interruptor d'accionament manual que interrompi l'energia elèctrica al motor d'aquesta prestatgeria.

El conjunt d'armaris amb accionament elèctric disposarà del marcatge CE, tal com exigeix la legislació vigent.

## **Normativa a complir per als armaris automàtics**

Els armaris automàtics han de complir les següents normatives:

EN 62233:2008+AC:2008

EN 620034-1:2010 (Secció 13, compatibilitat electromagnètica, CEM)

En el cas que el licitador no sigui el fabricant del producte, s'ha d'incloure l'acreditació del fabricant.

Els certificats s'han d'haver emès per laboratoris o entitats acreditades per l'Entitat Nacional d'Acreditació (ENAC). Així mateix, seran acceptats certificats o informes d'assajos emesos per laboratoris estrangers acreditats, integrats en la EA (European Cooperation for Accreditation). En aquest últim cas, haurà d'incloure la corresponent traducció jurada al castellà.

Els certificats hauran d'estar expedits a nom de l'empresa fabricant i reflectir la denominació o referència comercial del model ofert, que ha de coincidir amb la que figuri en la fitxa tècnica descriptiva presentada pel licitador.

Podran presentar-se originals o còpies degudament legalitzades de tots els documents indicats anteriorment.

## **Vitrines**

VITRINA 200 x 120 x 220 (h) cm

Fabricació de Vitrina estanca, d'obertura amb porta lateral, amb les següents característiques:

### **CARACTERÍSTIQUES GENERALS**

- Mides generals 220x120x220 (h) cm
- Base, sostre i paret de tancament de fons opaques, en xapa d'acer de 3 mm lacada al forn.
- Tancaments verticals, (1 lateral i frontal) amb vidre fixe, col·locats amb junquillo superior i inferior a la base i sostre. Obertura d'un lateral envidrat amb frontisses vistes i pany de seguretat.
- Estructura interior en perfil·leria metàl·lica de diferents seccions, incorporada a parament de base, panell de fons i sostre.
- Acabat de totes les peces metàl·liques lacat al forn, en color RAL 7022 Gris Mate texturitzat.
- Sistema d'il·luminació perimetral al sostre amb tecnologia Led (temperatura de color de 3000°K), regulable, amb perfils horitzontals, situats a l'estructura de suport del sostre.
- Punt d'escomesa d'electricitat a la part inferior de la base.
- Control d'humitat mitjançant blocs de gel de sílice, col·locats en espai reservat a la base.

### **BASE**

- Mides generals 2200x120x20(h) cm.
- Tauler de suport de pes, de 20 cm de gruix aparent exterior, fabricat en xapa d'acer tallada a làser i plegada, en 3 mm de gruix. Estructura interna amb tubs de 120x60x2 i 60x30x2 mm en posicions vertical i horitzontal, com a suports perimetrals i rigiditzadors centrals.
- Espai interior accessible mitjançant registre en tapa lateral per a la col·locació de sals.
- Junta oberta perimetral al pla superior, per a circulació d'aire entre espai interior del taulell i l'interior de la vitrina, per assegurar la comunicació ambiental i el control de la humitat mitjançant les sals.

### **TANCAMENT POSTERIOR**

- Mides generals 220x220x20(h) cm.
- Fabricat en xapa d'acer tallada a làser i plegada, en 3 mm de gruix. Estructura interna amb tubs de 120x60x2 i 60x30x2 mm en posicions vertical i horitzontal, com a suports perimetrals i rigiditzadors centrals.

### **SOSTRE**

- Mides generals 220x1250x20(h) cm.
- Fabricat en xapa d'acer tallada a làser i plegada, en 3 mm de gruix. Estructura interna amb tubs de 120x60x2 i 60x30x2 mm en posicions vertical i horitzontal, com a suports perimetrals i rigiditzadors centrals.
- Perfil LED perimetral encastat al pla interior del sostre.

### **ENVIDRAMENT**

- Vidre transparent, laminat 6+6.
- Fixes: 1 laterals 120x220 (h) cm + frontal 220x220 (h) cm.
- Porta accés: 1 lateral 120x220 (h) cm, amb frontisses inox per a vidre i tanca oculta de seguretat.
- Fixació de marc a estructura de base, sostre i panell de fons mitjançant junquillo, format amb xapa de 10 mm de gruix cargolada.

Les dues vitrines per 4 armadures hauran de tenir obertura amb porta lateral, estanca, amb dimensions generals 200x120x220(h) cm. Serà construïda a base de perfils tubulars d'acer de diverses mides i xapa d'acer de 3 mm . La base, el tancament posterior i un tancament lateral seran opacs, en xapa d'acer de 3 mm. L'Espai interior a la base serà accessible per a la col·locació de sals.

L'obertura del lateral envidrat serà proveïda de frontisses vistes i pany de seguretat.

El tancament frontal i la tapa superior seran realitzades respectivament en vidre transparent 5+5 i vidre òpal 4+4, amb perfils metàl·lics perimetrals.

El sistema d'il·luminació serà amb tecnologia Led (temperatura de color de 3000°K), regulable, amb perfils perimetrals situats a l'estructura de suport de la tapa superior. L'acabat serà en color RAL Gris a triar.

Per la presentació de l'Oferta s'hauran de lliurar el plànol de la sala amb les mesures agafades en la visita. Plànols dels armaris, les seves dimensions i espai i s'han d'adjuntar plànol, dibuixos i fixes tècniques de tots el elements dels armaris compactes i armari fixe, així con de la seva distribució.

## **b. Sobre les dimensions i la distribució**

Les dimensions, la ubicació i la distribució dels armaris i de les vitrines en l'espai seran les indicades en la documentació gràfica annexa.

## **5. CARACTERISTIQUES I CONDICIONS DE SUBMINISTRAMENT, INSTAL·LACIÓ I LLURAMENT**

El subministrament de l'oferta inclourà: muntatge, instal·lació i la resta de treballs que comportin la utilització definitiva del mobiliari.

Adjunts a aquestes prescripcions s'acompanya de documentació gràfica de la sala 20, objecte d'aquesta contractació, on s'especifica la superfície i l'ocupació que requereix la col·locació dels armaris compactats mòbils, de l'armari fix i de les vitrines. No obstant això, els licitadors hauran de comprovar les mesures de la sala així com l'alçada màxima abans de procedir a la fabricació i instal·lació dels equipaments.

El contractista haurà de realitzar un calendari del lliurament i coordinar-se amb els responsables del Castell de Montjuïc per acordar els dies per al lliurament i col·locació.

El contractista haurà d'acordar amb els responsables del Departament de Projectes de l'ICUB i els responsables del Castell qualsevol alteració del calendari o de les condicions de la instal·lació.

El contractista, abans d'iniciar les prestacions objecte del contracte, haurà d'informar dels vehicles que utilitzarà per al subministrament que entraran al recinte tancat del Castell de Montjuïc. Aquests vehicles hauran de tenir les dimensions i condicions adequades pel material a transportar.

El contractista programarà la instal·lació dels equips que necessitin la seva col·locació i posada en marxa de manera que les interferències amb el normal funcionament del centre siguin mínimes i no alteri el programa d'activitats.

La instal·lació serà duta a terme per personal degudament qualificat. El contractista designarà un interlocutor responsable de la instal·lació, coneixedor de l'actuació, que haurà d'estar localitzable.

Durant l'execució de la instal·lació dels armaris hi haurà un responsable directe dels operaris, també qualificat, per portar la gestió i la coordinació de les tasques a realitzar.

El resultat final de la instal·lació ha de tenir en compte que no obstaculitzarà instal·lacions ja existents (circulació d'aire, il·luminació, sistemes antiincendis i similars).

A l'hora d'entrar els components al centre per a muntar l'equipament, o de retirar l'equipament antic, l'instal·lador haurà de tenir cura de no ratllar, terres, parets, sostres, etc. En cas d'utilitzar mitjans auxiliars, caldrà protegir les parts o elements de les agressions que poden causar els materials i la seva manipulació. En cas que es puguin veure afectats envans, parets i passadissos també.

La instal·lació s'ha de lliurar en perfectes condicions d'ús, la qual cosa inclou, des de la seva operativitat fins a la neteja d'aquesta.

Un cop finalitzada la jornada de treball caldrà deixar l'espai net i endreçat per a la seva possible utilització.

## 6. TERMINI DE LLIURAMENT

El lloc fixat per a la prestació/lliurament dels treballs objecte del contracte és la sala 20 situada al Pati d'Armes, a la cota +184 (nivell D), del Castell de Montjuïc, ubicat a la carretera de Montjuïc 62-68, pertanyent al districte de Sants-Montjuïc de Barcelona.

El termini per al subministrament i instal·lació és de 5 mesos (20 setmanes) comptadores a partir de la data següent a la signatura de l'acta d'inici i replanteig del contracte. No obstant, aquesta durada podrà ser inferior en funció de les ofertes rebudes per part de l'adjudicatari, tal i com es desprèn dels criteris d'adjudicació.

El contractista ha de tenir en compte que les dates finals seran les que marqui l'ICUB i s'hauran d'adaptar a la necessitat de l'equipament cultural del Museu del Castell de Montjuïc que seguirà actiu mentre durin les obres.

Les actuacions s'hauran d'executar durant l'any 2026. L'adjudicatari caldrà que coordini les dates d'execució amb les necessitats d'ocupació de via o de l'espai públics amb els departaments municipals responsables i competents, Parcs i Jardins, la Guàrdia Urbana i els responsables de Via Pública del Districte de Sants-Montjuïc; en tant que les obres puguin afectar a l'entorn immediat i haurà de disposar dels recursos humans i tècnics necessaris per a satisfer les necessitats que ells estableixin.

Les feines descrites al projecte no podran alterar el normal funcionament de la resta de l'edifici, ni el destinat al públic. Qualsevol afectació a aquests espais s'haurà de consensuar amb els responsables de l'equipament i de l'ICUB.

## 7. INTERLOCUCIÓ I RELACIONS ENTRE ICUB I EMPRESA ADJUDICATÀRIA

La direcció i control dels treballs es realitzaran amb la supervisió del Departament de Projectes arquitectònics de l'ICUB i del museu del Castell de Montjuïc.

L'empresa adjudicatària nomenarà un representant tècnic com a interlocutor, el qual estarà en contacte continu amb la persona tècnica assignada de l'ICUB i del Castell de Montjuïc. Aquests últims hauran d'autoritzar qualsevol canvi en els treballs d'execució de les actuacions.

## 8. ABAST DEL PLEC

Amb la presentació de l'oferta, l'empresa licitadora accepta les prescripcions tècniques establertes en aquest plec, que tenen la consideració d'especificacions mínimes i d'obligat compliment.

Qualsevol proposta que no s'ajusti als requeriments mínims establerts en aquest plec quedarà exclosa de la licitació.

Les prescripcions contingudes en el present Plec seran vàlides sempre que no s'oposin a l'establert a la reglamentació vigent, en particular a les Ordenances municipals de la ciutat de Barcelona, als propis Plecs de Condicions Tècniques de l'Ajuntament de Barcelona i a les prescripcions i limitacions que poguessin imposar els organismes competents de l'Administració.

Amb caràcter general, a més de l'establert particularment en el present Plec, s'atendrà a les prescripcions contingudes a les Instruccions, Reglaments, i Plecs Generals amb normativa vigent en el moment d'execució del contracte.

## 9. PRESSUPOST

El preu del subministrament, instal·lació i col·locació dels armaris compactes, inclòs l'anivellament de terra amb instal·lació de plataforma i el subministrament i instal·lació de vies i guies és de 119.850,00 € (IVA exclòs). S'adjunta pressupost detallat.

## 10. DESCRIPCIÓ DELS TREBALLS

Els treballs que es preveuen realitzar consisteixen, resumidament en:

- Subministrament i instal·lació de 2 d'armaris compactes automàtics mòbils lliscants sobre rails.
- Subministrament i instal·lació d'un armari fix a paret amb portes de vidre.
- Subministrament i instal·lació de dues vitrines.
- Posada en servei dels armaris compactes.
- Entrega manuals de funcionament i formació del personal per a la utilització correcta dels armaris compactes automàtics.
- Manteniment dels equipaments durant el període de garantia.

## 11. TERMINI DE GARANTIA

El termini de garantia serà, com a mínim, de 2 anys (24 mesos) per defectes de fàbrica o muntatge. Aquest termini podrà ser susceptible de millora en l'oferta que presenti l'empresa licitadora.

L'adjudicatari haurà d'efectuar totes les proves de funcionament pertinents abans de l'acta de recepció i amb presència del responsable del contracte.

Durant el termini de garantia, el contractista estarà obligat a esmenar, a costa seu, totes les deficiències que es puguin observar en els béns subministrats i en el seu muntatge. La garantia comprendrà peces, ma d'obra i desplaçament.

El temps de resposta presencial en cas d'avaría serà de màxim 72 hores.

Durant els anys de vigència de la garantia hi haurà com a mínim una revisió anual obligatòria.

Transcorreguts els 2 anys o el termini ofert per l'adjudicatari, i abans de la devolució de la garantia, l'adjudicatari realitzarà sense cost una revisió per verificar que l'estat de la instal·lació és correcte. Fruit d'aquesta revisió, haurà de realitzar sense cost aquells ajustos d'elements i altres operacions que resultin necessàries.

El subministrador garantirà l'existència de peces de recanvi durant el termini de garantia.

## 12. ADSCRIPCIÓ DE MITJANS PERSONALS

El contractista haurà de destinar a l'execució del contracte un mínim de dues persones amb experiència mínima

de 2 anys en instal·lació d'armaris compactes mòbils.

### 13. PREVENCIÓ DE RISCOS

El contractista aplicarà la normativa en termes de prevenció de riscos laborals vigents en el moment de fer el contracte, així com les disposicions mínimes de seguretat i salut.

### 14. OBLIGACIONS MEDIAMBIENTALS

Medi Ambient i Serveis Urbans de l'Ajuntament de Barcelona tenen implantat un Sistema de gestió mediambiental d'acord amb la Norma UNE-EN-ISO 14001, al qual es consideren els aspectes ambientals de les activitats pròpies executades directament o mitjançant empreses subcontractades.

*L'adjudicatari ha de disposar dels següents certificats:*

- Sistema de Gestió Ambiental basat en la Norma UNE-EN-ISO 14001
- Sistema de Gestió de la Qualitat basat en la norma UNE-EN-ISO 9001
- Sistema de Seguretat i Salut Laboral basat en la Norma ISO 45001:2018.

*Qualitat ambiental dels vehicles a disposició del contracte:*

La utilització de vehicles amb tecnologies més eficients i menys contaminants, atès que aquest Ajuntament està compromès amb el medi ambient i la reducció d'emissions de carboni.

Es considera que la flota mínima requerida per a les prestacions objecte d'aquest contracte és d'un vehicle comercial (furgoneta/camió) de fins a 3.500kg MMA.

Si es disposa del vehicle en el moment de la presentació de l'oferta: les empreses licitadores hauran d'indicar la matrícula i el distintiu atorgat per la Direcció General de Trànsit del vehicle. Caldrà adjuntar també imatges de la matrícula, fitxa tècnica del vehicle i dispositiu ambiental del vehicle.

Si no es disposa del vehicle en el moment de la presentació de l'oferta: declaració responsable de compromís d'adquisició i disposició d'aquest vehicle amb indicació del model i distintiu ambiental, si en resulta adjudicatari. Aquest vehicle haurà d'estar disponible des de l'inici del contracte i podrà ser en règim de compra o rènting. Així mateix, caldrà aportar document de l'empresa amb qui l'empresa licitadora porti a terme la compra/rènting dels vehicles i on es manifesti que el vehicle estarà disponible a l'inici del contracte.

En la declaració pública de la seva Política mediambiental, Medi Ambient i Serveis Urbans es compromet a que totes les activitats externes i internes del Sector compliran acuradament les normatives ambientals, a l'aplicació del principi de prevenció de la contaminació i a exigir que les contractes de serveis incorporin millores en el seu comportament mediambiental.

L'adjudicatari, d'acord amb el que contempla l'esmentat sistema, està obligat al compliment d'aquesta Política mediambiental.

A la Política mediambiental de Medi Ambient i Serveis Urbans, hi figuren els aspectes mediambientals identificats com significatius i els requisits legals aplicables que l'adjudicatari estarà obligat a complir, tant en els treballs propis o auxiliars de la contracta, com en magatzems, vehicles, maquinària, oficines i altres instal·lacions relacionades amb l'objecte d'aquesta i que podran ser objecte de modificació durant el transcurs del contracte.

L'adjudicatari estarà obligat a complir els procediments de comunicació, registre, control operacional, tractaments de no conformitat, etc. que a l'inici de la contracta, estableixi la Direcció facultativa en relació a les obligacions demanades de l'aplicació del Sistema mediambiental abans esmentat.

El fabricant dels armaris compactes haurà de presentar la següent normativa:

UNE-EN-ISO 14006 Sistema de Gestió de Ecodisseny amb l'Annex tècnic de la marca i del model ofert.

Barcelona, a 10 d'octubre de 2025