

INFORME DE NECESSITAT DEL CONTRACTE MENOR

Dades del contracte

Petició del contracte:	032_P2600080
Tipus contracte:	Serveis
Objecte:	Cartografia digital complementària als mapes dels recorreguts de les tres etapes del Grand Départ 2026
Pressupost de licitació (sense IVA) . . .	11.500,00 €
IVA tipus	21 % (2.415,00 €)
Pressupost net (IVA inclòs)	13.,915,00 €

Antecedents

Fa més de cent anys que la ciutat de Barcelona es prepara per ser seu de la Grande Départ del Tour de France, la millor cursa per etapes del món de ciclisme en ruta. Aquesta competició ja ha visitat la nostra ciutat en tres ocasions (1957, 1965 i 2009), i ara Barcelona està preparada per poder ser seu de la Gran Sortida / le Grand Départ l'any 2026 que es compondrà de tres etapes ciclistes i un conjunt d'esdeveniments destinats a promoure el ciclisme i l'ús de la bicicleta com a instrument de millora de la salut.

L'Ajuntament de Barcelona ha signat un contracte, número d'expedient: 32_24000156, amb l'empresa Amaury Sport Organisation (ASO d'ara en endavant) per acollir la sortida del Tour de France en la seva edició 2026.

És responsabilitat de l'Ajuntament de Barcelona, derivada de la signatura del contracte, participar en el dispositiu de seguretat esportiva de les tres etapes. Això significa que cal expressar de manera entenedora totes les accions que es realitzen dins i fora del circuit per aconseguir l'aïllament total del recorregut de cadascuna de les etapes. D'altra banda, aquestes accions suposen afectacions de mobilitat que van més enllà del que és , estrictament, el recorregut ciclista perquè incorporen les mesures de trànsit i els talls que es realitzen a les carreteres abans d'arribar als límits del circuit. Així mateix també serà necessari saber els límits geogràfics que delimiten les. responsabilitats de tancament (Policies local – Mossos) per diferenciar els trams urbans dels interurbans i , finalment, anotar cartogràficament totes aquelles situacions que calgui destacar

a nivell organitzatiu o donar a conèixer a nivell comunicatiu. Per aquest motiu serà necessari elaborar una cartografia digital per capes que permeti “veure” en cada moment les accions que s’han programat.

Tal i com s’ha dit la Gran Départ consta de tres etapes:

Data	Etapa	Sortida - arribada	Tipologia
04/07/2026	1 ^a	Barcelona - Barcelona	Contrarellotge equips
05/07/2026	2 ^a	Tarragona - Barcelona	En línia
06/07/2026	3 ^a	Granollers – Els Angles	En línia

Però, de les tres etapes, només cal la cartografia de la segona i de la tercera donat que la primera etapa només té una longitud de 19,5km i se celebra íntegrament a la ciutat de Barcelona (la cartografia és senzilla i l’IBE la pot construir amb recursos propis).

Descripció de les etapes

Segona etapa: Tarragona - Barcelona

La **segona etapa** del Tour de France sortirà de la ciutat de Tarragona i arribarà a la ciutat de Barcelona fent un recorregut de 184 km que s’inicia amb un tram que supera els 80 km, per la costa fins arribar a a Castelldefels- Gavà Mar. Més endavant, s’endinsa cap a l’interior per fer el coll de Begues i enllaçar amb la població de Molins de Rei i pujar cim del port de la Santa Creu d’Olorda . Finalment la cursa arribarà al Tibidabo, baixarà la carretera de la Rabassada i, travessar tota la ciutat de Barcelona per anar fins a Montjuïc i fer un bucle que portarà a passar tres vegades per la línia de meta.



La tercera etapa té una longitud de 196 km. Es tracta d’una etapa de muntanya que surt de Granollers i finalitza a l’estació d’esquí de Les Angles. Acumula ,

gairebé, 4.000 metres de desnivell. Destacar les ascensions al Coll de Toses i a Les Angles com a dificultats específiques del recorregut



Tenint en compte el traçat dels circuits de les dues etapes, amb pujades, baixades, revolts ràpids... ja es pot intuir que caldrà prendre un conjunt de mesures de seguretat esportiva que seran desenvolupades per una bona quantitat d'agents que caldrà coordinar.

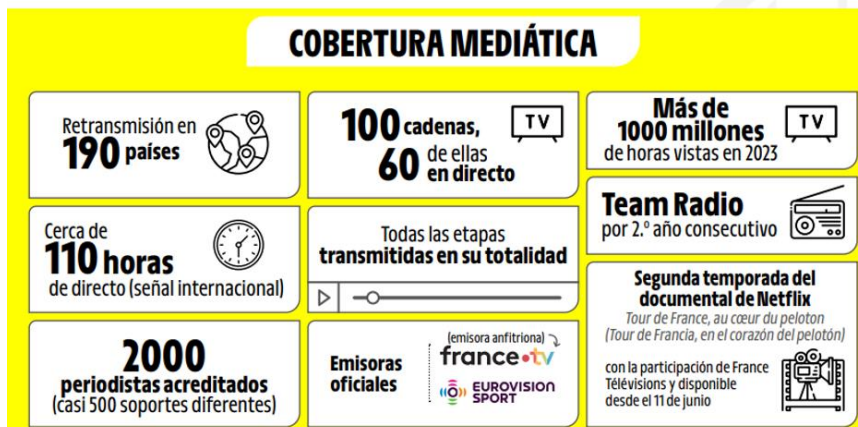
Finalment, recordar que el Tour de France és un gran esdeveniment de projecció internacional, un dels més grans, des del qual, Barcelona, es vol

mostrar al món com el que és des de diverses òptiques començant per l'esportiva:

- Ciutat capdavantera en la promoció de l'activitat física i l'esport.
- Capital esportiva, seu d'esdeveniments esportius de calibre internacional.
- Municipi de la mediterrània amb un gran pòsit cultural i comercial.
- Vila acollidora i oberta a totes les cultures del món.

A títol d'exemple es concreten algunes dades que orienten sobre la dimensió de l'esdeveniment:

TOUR DE FRANCE PROYECCIÓN



TOUR DE FRANCE PROJECCIÓ

Cerca de **490 000 PARTICIPANTES**
en los desafíos Strava del Tour de Francia
y de sus socios



Font oficial (ASO)

12 millones
de seguidores en
todas nuestras
redes sociales @LeTour



Descubre los canales del Tour de Francia



@tourdefrance #TourDeFrance Weibo



DIGITAL #TourDeFrance
(cifras de 2023)

29 millones
de sesiones en la aplicación
oficial del Tour de Francia 2023

4 idiomas

Más de
304 millones
de vídeos vistos en los medios
oficiales (incluidos 180 millones en TikTok)

Más de
80 millones
de visitas acumuladas,
52 millones de ellas
internacionales

30,6 millones
de visitantes únicos

Dit això i, tenint en compte el volum i la complexitat dels serveis implicats en la seguretat esportiva dels trams de cursa que es disputen fora de la ciutat de Barcelona, es veu necessària la contractació d'una empresa que realitzi els serveis de cartografia digital per a la realització de diversos mapes que han de ser d'utilitat des del punt de vista organitzatiu i de comunicació de les afectacions de mobilitat.

Objecte del contracte

Elaborar la cartografia digital complementaria al recorregut de les etapes 2 i 3 del Tour de France. En concret caldrà construir un total de 12 cartografies que es presentaran en format digital i de manera que es pugui superposar per capes al recorregut de cadascuna de les etapes. El nombre de capes es correspondrà amb els models de continguts d'informació sol·licitats per a cada etapa.

Descripció de la prestació: prescripcions tècniques

Els mapes s'han de poder superposar als del recorregut de cadascuna de les etapes. S'han de poder visualitzar amb l'aplicació Google Earth i es lliuraran en l'extensió kmz.

Els mapes necessaris, per a cada etapa, són els següents:

1. Mapa de la titularitat de les carreteres.
2. Mapa talls de transit realitzats pels Mossos d'Esquadra.
3. Mapa de la delimitació dels trams urbans, supervisats per les policies locals.
4. Mapa dels trams interurbans supervisats pels Mossos d'Esquadra.

5. Mapa dels recursos humans destinats als talls de carreteres.
6. Mapa de les àrees de població aïllades

Tipologies de continguts i format de la informació subministrada.

Aspectes generals:

Els mapes del recorregut mostren l'itinerari i estan calibrats cada 100 m amb unes etiquetes de color groc que marquen els punts quilomètrics (pk)..



Per tant, els pk de ruta són els punts de referència, dins del recorregut, des del punt de vista esportiu.

Ara bé, la majoria dels agents que intervenen a l'hora de realitzar accions dins del recorregut (Mossos, Servei Català de Trànsit, Polícies Locals, titulars de les carreteres...) utilitzen la nomenclatura de les carreteres i els pk corresponent a elles. Aquest és el procediment habitual. Per tant caldrà tenir expertesa en l'ús de les dues maneres de posicionar i anomenar un determinat punt del recorregut per poder situar correctament el llocs en el mapa digital.

En la majoria dels cassos, siguin punts, línies o àrees, caldrà etiquetar els elements dels mapes i incorporar icones que defineixin les actuacions a realitzar. És a dir serà necessari complementar el posicionament amb continguts.

La informació que s'ha de transmetre als mapes pot variar a mida que progressi el projecte. El Grand Départ està en plena gestió i, de vegades, poden sorgir incidències que generin correccions de contingut..

Descripció dels mapes:

1. Mapa de la titularitat de les carreteres.

El recorregut de les etapes del Tour de France passa per vies de diversa titularitat:

- Red de Carreteras del Estado
- Xarxa de Carreteres de la Generalitat de Catalunya
- Xarxa de Carreteres de les Diputacions de Tarragona, Girona i Barcelona

- Carreteres de titularitat municipal

L'encàrrec de mapa consisteix en crear una llegenda de colors assignant a cada titularitat un color per representar els trams del recorregut que son de la seva responsabilitat. D'aquesta manera es generarà una línia de circuit de l'etapa on s'aniran encadenant els colors a mida que es produeixin els canvis de titularitat. Així mateix, caldrà incorporar una etiqueta a cada línia amb la nomenclatura de la carretera.

2. Mapa talls de transit realitzats pels Mossos d'Esquadra

Mapa format per tots els punts de creuament, cruïlles que van a parar al circuit, supervisats pels Mossos d'Esquadra.

3. Mapa de la delimitació dels trams urbans, supervisats per les policies locals,

Mapa de discontinuïtats. Ha de tenir dues capes la dels trams de mossos i la dels trams de Polícies locals i una llegenda de dos colors (Mossos – Polícies Locals). Es tracta de resseguir el tram de circuit que “controla” cada cos.

Exemple de quadre de trams de responsabilitat de les policies locals:

Municipi	Polícia Local (PL)	Inici via i pk PL	Fi via i pk PL
Tarragona	GU TARRAGONA	N-340 PK 1165	N-340 PK 1173
la Riera de Gaià	NO	N-340 PK 1173	N-340 PK 1174,3
Altafulla	PL ALTAFULLA	N-340 PK 1174,3	N-340 PK 1176
Torredembarra	PL TORREDEMBARRA	N-340 PK 1176	N-340 PK 1177
la Pobla de Montornès	NO	N-340 PK 1177/ 1178	N-340 PK 1178/ 1179,9
Creixell	PL CREIXELL	N-340 PK 1179,9	N-340 PK 1181,8
Roda de Berà	PL RODA DE BERÀ	N-340 PK 1181,8	N-340 PK 1185
el Vendrell	PL EL VENDRELL	N-340 PK 1185	C-31 PK 136,5

En el tram que porta cada policia local hi ha d'haver una etiqueta amb el nom del municipi.

4. Mapa de la delimitació dels trams urbans, supervisats pels Mossos d'Esquadra.

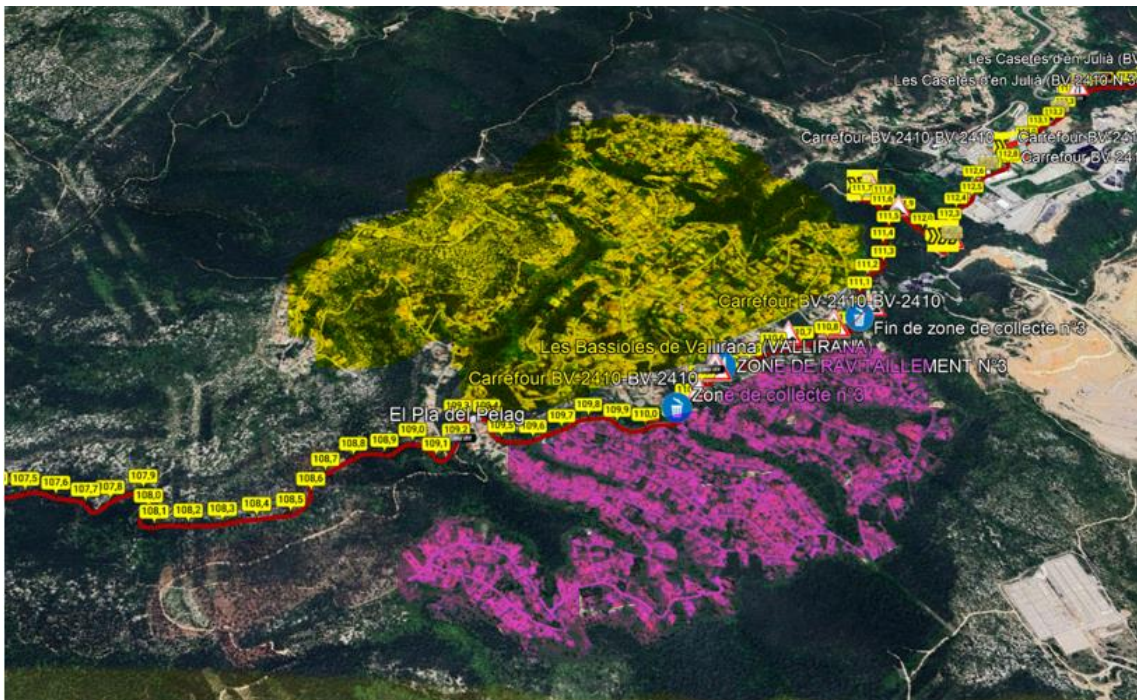
Mapa complementari de l'anterior amb els trams que no són responsabilitat de les Polícies Locals. La superposició dels dos mapes (capes) construeix tot el circuit. El color dels trams de les Polícies Locals ha de ser diferent del dels Mossos (i no poden ser de color vermell (color del recorregut oficial al mapa de recorregut de les etapes).

5. Mapa dels recursos humans.

Mapa de punts, amb etiquetes, que defineixin les cruïlles supervisades per les persones que donen suport al projecte en els trams interurbans.

6. Mapa de les àrees de població aïllades

Mapa de núvols o àrees de població aïllada. Exemple, en la segona etapa el circuit aïlla dues urbanitzacions del municipi d'Olesa de Bonesvalls.



Caldrà posar una etiqueta a cada núvol per explicar el municipi, el nombre d'habitants confinats i altres informacions.

Assistència a reunions

La persona o persones encarregades de desenvolupar el contracte hauran d'assistir a diverses reunions amb l'IBE per anar concretant la informació i realitzar el seguiment de l'evolució dl contracte.

Lloc de realització de la prestació

La prestació es realitzarà a diversos indrets de Catalunya i suposarà, sobretot, tasques de despatx destinades a l'anàlisi de les dades i la creació de les cartografies.

Inici de les prestacions i termini d'execució

L'inici de les prestacions se situa a partir del moment de l'adjudicació del contracte i finalitzarà el 10 de juliol de 2026

Criteris d'adjudicació

Els criteris d'adjudicació són:

- El preu.

Tramesa d'ofertes

El licitador haurà d'enviar les seves ofertes **mitjançant el portal de Contractació** (<https://licitacions.bcn.cat/>). No s'admetrà cap altre forma d'enviament o lliurament de l'oferta.

L'oferta s'haurà d'emplenar segons el model de presentació d'ofertes que s'adjunta. **L'oferta haurà d'estar degudament signada per la licitadora.**

Responsable del contracte

Com a responsable del contracte es designa En/Na CARLES VALLÈS CASADEMONT.

Notificació de l'adjudicació

L'adjudicació del contracte es notificarà a l'interessat i es publicarà de forma agregada en el Perfil de Contractant d'acord amb allò previst a l'article 63.4 de la LCSP.