

**PLEC DE PRESCRIPCIONS TÈCNiques PARTICULARS  
DELS TREBALLS CONTINGUTS AL PROJECTE BÀSIC I EXECUTIU:**

**ACCÉS COBERTA FÀBRICA DE CREACIÓ GRANER**

## Contingut

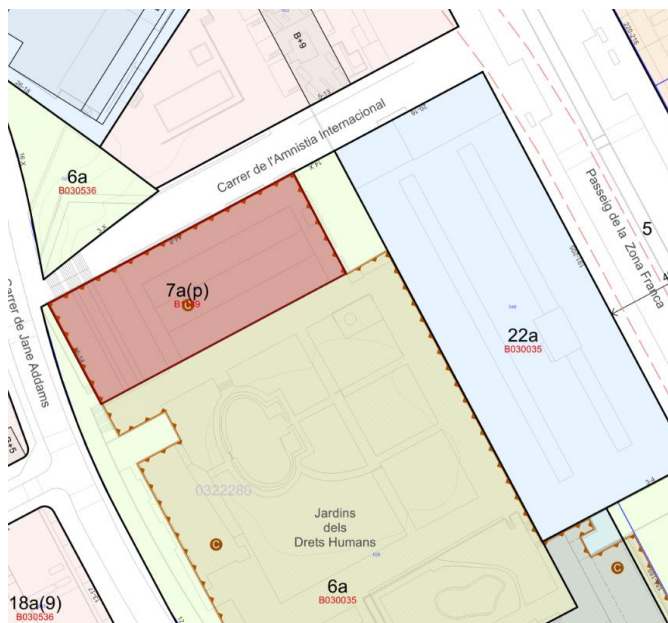
1. OBJECTE REALITZACIÓ DELS TREBALLS DE LA FÀBRICA DE CREACIÓ GRANER ....	3
2. ÀMBIT D'APLICACIÓ DEL PROJECTE .....	3
3. TERMINI D'EXECUCIÓ .....	4
4. DISPOSICIONS GENERALS .....	5
5. ABAST DEL PLEC .....	5
6. DESCRIPCIÓ DELS TREBALLS .....	5
7. PERSONAL DESTINAT A L'EXECUCIÓ .....	6
8. REPLANTEIG .....	7
9. PROGRAMACIÓ DELS TREBALLS .....	7
10. SERVEIS AFECTATS I VIA PÚBLICA.....	7
11. INTERFERÈNCIA AMB ALTRES CONTRACTISTES.....	8
12. SEGURETAT I SALUT EN ELS TREBALLS.....	8
13. MESURES DE PROTECCIÓ, CONSERVACIÓ I NETEJA.....	9
14. RECEPCIÓ DE LES OBRES .....	9
15. PRESCRIPCIONS TÈCNIQUES PARTICULARS DELS TREBALLS.....	10
16. ALTRES OBLIGACIONS DEL CONTRACTISTA .....	11

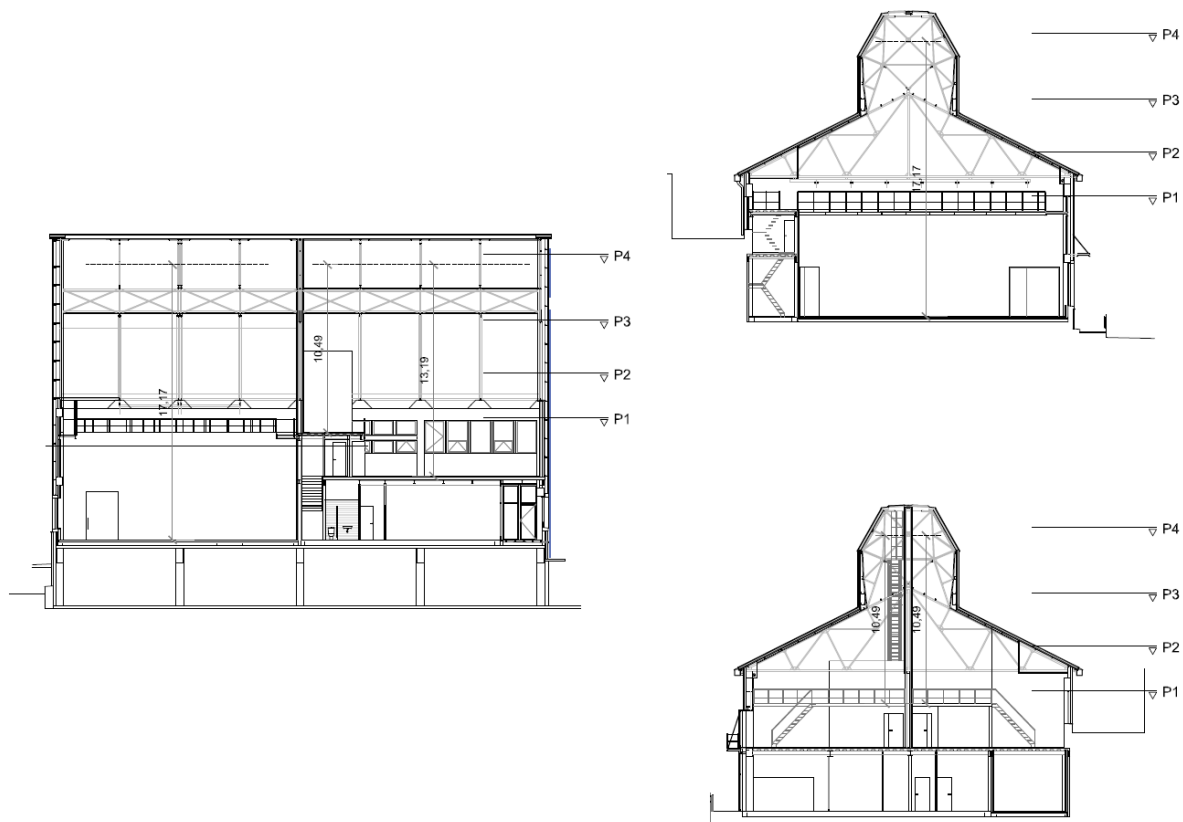
## 1. OBJECTE REALITZACIÓ DELS TREBALLS DE LA FÀBRICA DE CREACIÓ GRANER

El present contracte d'obres té per objecte la inversió per a la realització dels treballs continguts al PROJECTE EXECUTIU PER LA MILLORA DE L'ACCÉS A LA COBERTA DE L'EDIFICI DE LA FÀBRICA DE CREACIÓ ARTÍSTICA "LA GRANER", ubicat al recinte de la illa Philips del Districte de Sans-Montjuic de Barcelona, amb l'objectiu de millorar les condicions de seguretat per l'accés a la coberta de l'edifici i facilitar les operacions de manteniment.

## 2. ÀMBIT D'APLICACIÓ DEL PROJECTE

Els treballs que es preveuen realitzar es descriuen al projecte. Aquest projecte concreta les actuacions necessàries en l'edifici de la fàbrica de creació GRANER.





La intervenció té per objectiu dotar a l'equipament de les condicions necessàries per a poder accedir a la part superior de la coberta per facilitar les operacions de manteniment per això es realitzarà una nova escala de gat per accedir a una nova plataforma de relliga lligada a la estructura existent.

El projecte bàsic i executiu està pendent d'aprovació.

### 3. TERMINI D'EXECUCIÓ

El termini d'execució previst al projecte és de 12 setmanes, considerant que les obres es realitzen sense interrupcions. No obstant, aquesta durada podrà alterar-se per les necessitats de programació de l'equipament. Prioritàriament les obres es realitzaran en els períodes amb menor ocupació i us de les sales on s'ha d'intervenir, és per això que el termini de 12 setmanes es pot veure interromput. Comptant amb aquestes interrupcions el termini d'execució es computarà en **6 mesos (24 setmanes)**.

Les obres s'hauran d'executar durant els anys 2026 i 2027. L'adjudicatari caldrà que coordini les dates d'execució amb les necessitats d'ocupació de via pública amb els departament municipals responsables, la Guàrdia Urbana i els responsables de Via Pública del Districte de Sans-Montjuic; en tant que les obres puguin afectar a l'entorn immediat i haurà de disposar dels recursos humans i tècnics necessaris per a satisfer les necessitats que ells estableixin.

Les feines descrites al projecte no podran alterar el normal funcionament de la resta de l'edifici. Qualsevol afectació a aquests espais s'haurà de consensuar amb els responsables de l'equipament i de l'ICUB

#### **4. DISPOSICIONS GENERALS**

##### La direcció dels treballs

La direcció i control dels treballs seran encarregats a un tècnic extern que realitzarà les tasques de direcció d'obres, direcció d'execució d'obres i supervisió del control de qualitat, amb la supervisió del Departament de Projectes arquitectònics de l'ICUB. Aquest últim haurà d'autoritzar qualsevol canvi en els treballs d'execució de les obres.

##### Relacions del contractista amb la direcció dels treballs

El representant del contractista (Cap d'Obra) disposarà com a mínim d'una de les següents titulacions: Grau o equivalent en Arquitectura, Arquitectura Tècnica, Aparellador o Aparelladora, o Grau o equivalent en enginyeria de la construcció.

En el supòsit que el contractista volgués canviar el Cap d'Obra, aquest hauria de ser prèviament acceptat pel Departament de Projectes Arquitectònics de l'ICUB.

#### **5. ABAST DEL PLEC**

Les prescripcions contingudes en el present Plec seran vàlides sempre que no s'oposin a l'establert a la reglamentació vigent, en particular a les Ordenances municipals de la ciutat de Barcelona, als propis Plecs de Condicions Tècniques de l'Ajuntament de Barcelona i a les prescripcions i limitacions que poguessin imposar els organismes competents de l'Administració.

Amb caràcter general, a més de l'establert particularment en el present Plec, s'atendrà a les prescripcions contingudes a les Instruccions, Reglaments, i Plecs Generals amb normativa vigent en el moment d'execució del contracte.

#### **6. DESCRIPCIÓ DELS TREBALLS**

Els treballs que es preveuen realitzar es descriuen en el projecte:

“ACCÉS COBERTA FÀBRICA DE CREACIÓ GRANER”

i consisteixen, resumidament en:

- Retirada dels elements d'escenotècnia i instal·lacions existents (inclou el terra tècnic de les sales d'assaig)
- Col·locació dels elements auxiliars, bastida i/o plataforma elevadora.
- Instal·lació de plataforma d'entramat metàl·lic cargolat i/o soldat a al estructura existent.
- Instal·lació de nova escala de gat.
- Reposició d'instal·lacions i elements d'escenotècnia.
- Posada en servei i certificació.

Així mateix, serà obligació i responsabilitat del contractista:

- Atendre la dotació i funcionament dels serveis auxiliars que siguin necessaris per al normal funcionament de l'organització i per a recolzar la resta d'activitats que té encomanades. Sense que la relació sigui limitadora, s'assenyalen com a serveis auxiliars la disponibilitat i el consum d'energia i aigua; la guarda i neteja dels locals i magatzems; la cura, el manteniment i la reparació del parc de maquinària i de les eines; la construcció i manteniment dels locals necessaris per al normal desenvolupament del contracte; i, en general, tots aquells altres serveis que es considerin necessaris per a la correcta execució dels treballs i serveis encomanats.
- Els costos derivats d'aquests serveis auxiliars s'hauran d'entendre inclosos dins del 13% de Despeses Generals que es contracten.
- Es considera inclosa en els costos de projecte la realització dels assaigs de control de qualitat necessaris, segons es defineix en el projecte executiu.
- Realitzar al seu càrrec totes les gestions amb les Companyies de serveis per a la correcta reubicació de tapes i/o armaris definits en el projecte, o els que la direcció facultativa consideri.  
En el moment de l'adjudicació i previ a la primera gestió com a adjudicatari amb les Companyies és imprescindible que l'adjudicatari sol·liciti informació per correu electrònic al Dept. de Projectes arquitectònics de l'ICUB confirmant que no hi ha hagut canvis al respecte.
- Realitzar i enviar al Departament de Projectes arquitectònics de l'ICUB per correu electrònic i en pdf:
  - Acta de visita d'obra i Fitxa informativa setmanal detallada tots els divendres, des del moment de l'acta de comprovació del replanteig fins a la data de recepció de l'obra.  
Cal que contingui informació relativa al Pla d'obra i les gestions prèvies tot dins la fitxa (un A4 de contingut més un A4 de fotografies).
- Realitzar el seguiment del planning per tal que no existeixin aturades a l'obra en cap moment amb el conseqüent endarreriment del termini total d'execució.
- Disposar d'un mínim de dos vehicles assignats a la obra amb capacitat de transport del material d'obra.

## **7. PERSONAL DESTINAT A L'EXECUCIÓ**

La composició de l'equip assignat a l'execució del projecte haurà d'estar format, com a mínim per:

- El cap d'obra.

Designat pel contractista, haurà de tenir una experiència mínima com a cap d'obra de 3 obres de rehabilitació d'edificis patrimonials declarats BCIN o BCIL o equipaments públics en els últims 5 anys.

Serà el representant del contractista i disposarà d'una de les següents titulacions: Grau o equivalent en Arquitectura, Arquitectura Tècnica, Aparellador o Aparelladora, o Grau o equivalent en enginyeria de la construcció.

En el supòsit que el contractista volgués canviar el Cap d'Obra, aquest hauria de ser prèviament acceptat pel Departament de Projectes Arquitectònics de l'ICUB.

- L'encarregat d'obra.

Designat pel contractista, haurà de tenir una experiència mínima com a encarregat d'obra de 3 obres

en els últims 5 anys.

- 1 Oficial Soldador. Designat pel contractista, adscrit a l'obra.
- 1 Oficial Manyà. Designat pel contractista, adscrit a l'obra.

Així mateix, caldrà que l'empresa proporcioni els professionals necessaris per a donar compliment a les condicions del projecte.

Tots els professionals que participin en l'obra actuaran de manera coordinada.

## 8. REPLANTEIG

Totes les operacions de replanteig que hagin de realitzar-se amb anterioritat o durant l'execució de les obres, seran a càrrec del contractista. El contractista haurà de facilitar els plànols, programacions amb els temps d'execució i la informació necessària per tal d'informar degudament a les diverses entitats interessades.

El contractista transcriurà, i el Director autoritzarà amb la seva signatura el text de l'Acta de replanteig en el Llibre d'ordres.

Si ho estima convenient, la Direcció d'Obra pot replantejar directament, amb assistència del contractista, les parts de l'obra que desitgi, així com introduir les modificacions precises en les dades de replanteig general del Projecte.

## 9. PROGRAMACIÓ DELS TREBALLS

El contractista haurà de facilitar la programació dels treballs amb els temps d'execució.

**Dintre dels 7 dies següents** a la data de la signatura del contracte, el contractista haurà de presentar la programació global de les obres, en la qual s'especificaran els terminis parcials i dates d'acabament de les diferents fases d'obres, en funció de les prioritats marcades pel Departament de Projectes arquitectònics de l'ICUB.

**A la programació cal preveure que les obres hauran d'adaptar-se als horaris i les necessitats de treball del centre amb els que existirà comunicació continua a través dels seus responsables.**

Es considerarà com a informació mínima de la programació:

- un plànol indicant les zones de treball o fases constructives, distingint els diferents tipus d'actuació previstos i l'ocupació de via pública per a la implantació de l'obra.
- cronograma dels treballs
- una taula resum de les dates previstes per zona de treball o fase.

## 10. SERVEIS AFECTATS I VIA PÚBLICA

El contractista programarà l'execució de les obres de manera que les interferències siguin mínimes,

tan en l'espai que continuï amb ús de l'equipament com a la via pública adjacent al recinte i, si s'escau, construirà els desviaments i proteccions provisionals que siguin necessaris, sense que això sigui motiu d'increment del preu del contracte. En cas que siguin necessaris desviaments provisionals, el contractista prendrà totes les mesures necessàries per garantir la seguretat de visitants, vianants i vehicles.

Les despeses ocasionades pels anteriors conceptes i per la conservació dels vials de servei esmentats, es consideraran incloses als preus de contracte, i en cap moment podran ser objecte de reclamació. En cas que l'anterior impliqui la necessitat d'executar determinades parts de les obres per fases, aquestes seran definides per la direcció de les obres, i el possible cost adicional es considerarà inclòs als preus unitaris, com en l'apartat anterior.

En cas que sigui necessari tramitar els treballs davant el Comitè d'obres i mobilitat, com ara en els casos en que s'ocupin carrils o s'hagin d'efectuar talls de carrer, el contractista s'encarregarà de preparar la documentació a presentar.

## **11. INTERFERÈNCIA AMB ALTRES CONTRACTISTES**

El contractista programarà els treballs de manera que, durant el període d'execució de les obres, sigui possible realitzar treballs de jardineria, edificació en espais parcel·lats, obres complementàries, com ara l'execució de xarxes elèctriques, telefòniques, o altres treballs. En aquest cas, el contractista complirà les ordres de la direcció de l'obra referents a l'execució i segons les fases que marqui la direcció de les obres, a fi de delimitar zones amb determinades unitats d'obra totalment acabades i d'endegar els treballs complementaris esmentats.

## **12. SEGURETAT I SALUT EN ELS TREBALLS**

El contractista, en el marc del compliment de la llei de Prevenció de riscos laborals, elaborarà el Pla de seguretat i salut aplicable als treballs objecte d'aquest projecte que serà supervisat i haurà de disposar del vist-i-plau del Coordinador de seguretat i salut.

El promotor nomenarà la figura del Coordinador de seguretat i Salut.

En tot moment l'obra haurà d'estar correctament senyalitzada. Caldrà vetllar especialment per tal que:

- les tanques d'obra es trobin ben subjectes
- protegir o senyalitzar els suports per tal d'evitar ensopegades o ensurts dels vianants a carrer i d'usuaris a l'edifici
- en cas d'utilització de planxes, que aquestes siguin fabricades a tal efecte (ús de vianants o per a ser transitades per vehicles segons el cas)

El contractista queda obligat a senyalitzar sota el seu cost les obres objecte del Contracte, utilitzant, quan existeixin, els senyals normalitzats vigents.

Haurà també, si és el cas, de tancar les rases obertes, pous, pericons i instal·lar senyalització que indiqui aquestes circumstàncies i durant la nit la il·luminació de perill habitual en aquests casos.

### 13. MESURES DE PROTECCIÓ, CONSERVACIÓ I NETEJA

La conservació de l'obra inclou els treballs de neteja, acabats, entarimats, reparació i totes aquelles tasques que siguin necessàries per a mantenir les obres en perfecte estat de funcionament. L'esmentada conservació s'estén a totes les obres executades amb el mateix contracte.

El present apartat serà d'aplicació des de l'ordre d'inici de les obres fins a la seva recepció. Totes les despeses originades per aquest concepte seran a compte del contractista.

També serà a càrrec del contractista la reposició d'elements, en l'edifici on s'actua, que s'hagin deteriorat o que hagin estat objecte de robatori. El contractista haurà de tenir en compte, al càlcul de les seves previsions econòmiques, les despeses corresponents a les reposicions esmentades o a les assegurances que siguin convenients.

També, en el cas que per part de l'Ajuntament es requereixi la retirada dels mitjans auxiliars amb motiu d'esdeveniments públics (curses, actes públics), previsió de manifestacions, la retirada i reposició l'haurà d'assumir el contractista.

### 14. RECEPCIÓ DE LES OBRES

El contractista procedirà, a càrrec seu, una vegada acabada l'obra i abans de la recepció, a la neteja general de l'obra, retirarà els materials sobrants o rebutjats, runes, obres auxiliars, instal·lacions, magatzems, edificis que segons la direcció d'obra no s'hagin de conservar durant el termini de garantia i, en general, s'haurà de deixar l'obra executada en perfecte estat.

Un cop finalitzades les obres i abans de procedir a la seva recepció, la direcció tècnica de les obres practicarà un reconeixement exhaustiu en presència del contractista. Si les obres es trobessin en estat de ser admeses s'iniciaran els tràmits per a la seva recepció. Quan les obres no estiguin en estat de ser rebudes es farà constar i es donaran al contractista les instruccions oportunes per arranjar els desperfectes observats, tot fixant-se un termini per a esmenar-los, acabat el qual la direcció tècnica efectuarà un nou reconeixement i, en el cas que els arranjaments s'hagin efectuat correctament, s'iniciaran els tràmits per a la seva recepció.

Abans de la recepció, el contractista aportarà a la direcció tècnica tota la documentació necessària sobre els treballs realment executats: assaigs, certificats de qualitat, Excel implementat amb els amidaments exhaustius i **plànols 'asbuilt'** amb l'aixecament topogràfic (aixecament només en obres d'urbanització) segons el Plec d'Especificacions tècniques per al manteniment de la cartografia municipal topogràfica 3d de l'Ajuntament de Barcelona.

En cas de recepcions parcials, es regirà pel que disposa l'article 240 de la LCSP 9/2017.

Termini de garantia. El termini de garantia de l'obra serà d'un (1) any o superior en cas que aquest termini es millori per l'oferta de l'adjudicatari.

Aquest termini s'estendrà a totes les obres executades sota el mateix contracte.

Durant aquest període seran a càrrec del contractista les despeses originades per la conservació i

reparació de les obres.

En cas que l'obra s'arruïni o pateixi deterioraments greus incompatibles amb el seu funcionament, un cop exhaurit el termini de garantia, per vicis ocults de la construcció, degut a l'incompliment del contracte per part del contractista, aquest respondrà dels danys i perjudicis durant el termini de 15 anys a comptar des de la recepció.

## 15. ALTRES CONDICIONS TÈCNiques PARTICULARS DELS TREBALLS

**En general, qualsevol material, abans de la seva utilització o comanda per part del contractista, haurà de ser acceptat prèviament per la Direcció d'obra i els tècnics del Dept. de projectes de l'Institut de Cultura de Barcelona.**

### Condicions generals d'execució

Caldrà fer un reportatge fotogràfic i un aixecament planimètric.

El contractista vetllarà per complir les condicions imposades al projecte que caldrà seguir en fase d'obra.

### Característiques de materials a emprar

Són d'obligat compliment els requeriments del projecte executiu i dels seus annexos. Qualsevol millora que es pugui incorporar sobre els materials utilitzats caldrà la validació per escrit del Departament de Projectes arquitectònics de l'ICUB i de la Direcció de l'Obra. La pintura ignífuga haurà de estar certificada, tan el producte com la seva aplicació.

Les fustes emprades hauran de disposar del corresponent certificat ambiental.

### Procés d'acceptació de materials

Tots els materials hauran de ser presentats a la Direcció de l'obra per a la seva aprovació sempre amb caràcter previ a la seva utilització.

Aquesta acceptació comprèn tant els aspectes de qualitat (resultats dels assaigs) com d'aspecte (color, textura, acabat,...).

Tots els colors, si existís opcions, hauran de ser presentats a la Direcció d'obra, i al Departament de Projectes arquitectònics de l'ICUB, a través de mostres in situ, per a la seva aprovació sempre amb caràcter previ a la seva aplicació.

La Direcció d'Obra té potestat per a modificar materials/col·locacions durant el transcurs de l'obra, en base al seu propi criteri, prèvia sol·licitud per mail i la corresponent validació escrita del Departament de Projectes arquitectònics de l'ICUB.

### Materials a disposició del Departament d'Obres i manteniment

En el cas d'excedent de material es posarà el material sobrant de l'obra a disposició del Departament de Projectes arquitectònics de l'ICUB.

### Serveis afectats

Serà responsabilitat del contractista adjudicatari de les obres recaptar per si mateix la informació pertinent, abans de procedir a l'efectiva execució de les obres, així com executar els treballs que resultin necessaris perquè les afeccions en l'habitual ús de l'espai on s'actua, que es produeixin durant l'execució de les obres, resultin el menys perjudicial pels usuaris dels esmentats serveis i els ciutadans en general.

El contractista, per tant, haurà d'executar els treballs pertinents per mantenir els diferents serveis en funcionament mentre això sigui possible, o en cas que no ho fora, de reposar immediatament els serveis que calgui interrompre momentàniament.

Per a aquest fi, el contractista ha de presentar a l'aprovació del Director d'Obra un programa detallat d'actuacions en relació amb els serveis susceptibles de resultar afectats.

En cas de localitzar serveis afectats no previstos o, estant previstos en els plànols de projecte, a una cota superior a la reglamentària, es posarà en coneixement de forma immediata de la Direcció d'obra. A criteri de la Direcció d'obra es podran aturar les obres en les zones afectades fins a l'arribada dels tècnics representants del servei en qüestió. Es procedirà de manera anàloga en el cas d'avaries.

Tots els serveis que es detectin arran de la realització de les obres es documentaran gràficament i s'elaborarà un informe per al Departament de Projectes arquitectònics de l'ICUB.

### Control de qualitat

El contractista adjudicatari elaborarà, prèviament a l'inici de les obres, una proposta de Pla de control de qualitat que haurà de rebre l'aprovació de la Direcció de l'obra.

## **16. ALTRES OBLIGACIONS DEL CONTRACTISTA**

### Comunicació d'obres municipals

L'adjudicatari haurà d'acomplir la normativa municipal sobre comunicació d'obres i aniran al seu càrrec les despeses derivades de la seva aplicació. En cas d'incompliment, l'Ajuntament executarà les prescripcions de la normativa i descomptarà a l'adjudicatari el seu import en la certificació.

### Retolació informativa

Els adjudicataris estaran obligats a col·locar, al seu càrrec, els cartells informatius de cadascuna de les obres que disposi la Direcció Facultativa, així com també la retolació necessària per desviaments de trànsit. No s'admetran cartells amb desperfectes, incorreccions, o en general, en mal estat de conservació, podent ser causa de sanció la manca de compliment d'aquesta prescripció.

### Compliment de Normativa

És d'obligat compliment la Normativa de l'Ajuntament de Barcelona en totes les àrees i Departaments que puguin afectar al present projecte (Patrimoni, PRL, Enllumenat, etc.) així com la realització i entrega de la documentació requerida pels mateixos.

El contractista està obligat al compliment de la legislació vigent que per qualsevol concepte, durant el desenvolupament dels treballs, els sigui d'aplicació, encara que no expressament indicat en aquest Plec o en qualsevol altre document de caràcter contractual.

### Senyalització i tancament dels treballs

Els adjudicataris, sense perjudici del compliment preceptiu del Pla de seguretat i salut, vindrà obligat a disposar i col·locar la senyalització necessària que garanteixi en tot moment la seguretat d'usuaris i del propi personal de l'ICUB i de l'equipament.

Sense que això sigui limitatiu, l'adjudicatari haurà de col·locar els senyals precisos per indicar la proximitat de l'obra, la circulació en la zona que ocupin els treballs i en els punts d'eventual perill per raó de la marxa d'aquells, tant en l'esmentada zona com en els lindars o rodalies segons l'aplicació del Pla de seguretat i salut aprovat pel Coordinador de seguretat i salut.

Tant l'adjudicatari, com les empreses col·laboradores i proveïdors, s'atindran a les restriccions i condicions que puguin ser imposades en la circulació de camions i maquinària que pugui intervenir en el transcurs de l'obra per zones urbanes i accessos d'obra. És tindrà especial cura en minorar l'impacte ambiental de l'obra en l'entorn, sobretot pel que fa a la neteja final de l'obra. La senyalització, en via pública, haurà d'anar acompanyada, de nit, de la corresponent il·luminació i abalisament.

Durant l'execució de treballs nocturns, si s'escau, tot el personal que estigui treballant haurà d'anar proveït de vestuari amb elements reflectants d'acord a la normativa vigent.

### Obligacions mediambientals

Medi Ambient i Serveis Urbans de l'Ajuntament de Barcelona tenen implantat un Sistema de gestió mediambiental d'acord amb la Norma UNE-EN-ISO 14001, al qual es consideren els aspectes ambientals de les activitats pròpies executades directament o mitjançant empreses subcontractades.

En la declaració pública de la seva Política mediambiental, Medi Ambient i Serveis Urbans es compromet a que totes les activitats externes i internes del Sector compliran acuradament les normatives ambientals, a l'aplicació del principi de prevenció de la contaminació i a exigir que les contractes de serveis incorporin millores en el seu comportament mediambiental.

L'adjudicatari, d'acord amb el que contempla l'esmentat sistema, està obligat al compliment d'aquesta Política mediambiental.

A la Política mediambiental de Medi Ambient i Serveis Urbans, hi figuren els aspectes mediambientals identificats com significatius i els requisits legals aplicables que l'adjudicatari estarà obligat a complir, tant en els treballs propis o auxiliars de la contracta, com en magatzems, vehicles, maquinària, oficines i altres instal·lacions relacionades amb l'objecte d'aquesta i que podran ser objecte de modificació durant el transcurs del contracte.

L'adjudicatari estarà obligat a complir els procediments de comunicació, registre, control operacional, tractaments de no conformitat, etc. que a l'inici de la contracta, estableixi la Direcció facultativa en relació a les obligacions demanades de l'aplicació del Sistema mediambiental abans esmentat.

Amb la periodicitat que fixi la Direcció facultativa, l'adjudicatari haurà de facilitar la documentació que se li requereixi en termes de comprovants, certificacions o actualitzacions d'aquestes, contractes i albarans amb gestors o proveïdors, etc.

L'Institut de Cultura de Barcelona, a través de la Direcció facultativa podrà practicar sense previ avís una comprovació interna a instal·lacions, magatzems i oficines de l'adjudicatari, el qual estarà obligat a atendre i facilitar aquesta tasca i lliurar d'immediat la documentació i altra informació que se li requereixi.

L'adjudicatari s'obliga a subministrar informació immediata a la Direcció facultativa sobre qualsevol incident que es produeixi en el curs de l'obra o treball encomanat.

Davant de qualsevol incompliment d'aquestes condicions, la Direcció facultativa podrà procedir a la suspensió dels treballs, i les pèrdues que se'n derivin seran assumides per l'adjudicatari, sense perjudici de les sancions que s'apliquin.

Una no conformitat detectada per la Direcció facultativa que, havent estat notificada a l'adjudicatari a través del procediment establert, no hagi estat resolta en qualitat i temps fixats, donarà lloc a una sanció greu i la reincidència es considerarà falta molt greu. Sense perjudici del paràgraf anterior, la detecció d'un incompliment de la normativa legal referida en els requisits legals que suposi una afectació greu al medi ambient, serà considerada falta greu i la seva reincidència, falta molt greu.

## Valoració dels treballs

La valoració dels treballs es realitzarà per l'aplicació dels preus unitaris o de les partides d'obres als amidaments realment executats. **El projecte inclou el pressupost i amidament dels treballs.**

En els preus del Quadre de preus, s'entendran inclosos els següents, sense que aquesta relació sigui limitadora, si no merament enunciativa:

- Les despeses directes i indirectes, imports, arbitris o taxes per motiu del contracte i de l'execució de l'obra, excepte l'IVA i despeses generals i benefici industrial.
- Totes les despeses derivades del compliment de la normativa de seguretat i salut i mediambiental i dels continguts i procediments del Pla d'ambientalització i del sistema de gestió mediambiental de Medi Ambient i Serveis Urbans, incloent costos de gestió de residus i taxes, retirada o abocament d'aquests, despeses d'utilització, etc.
- Les despeses que originin a l'adjudicatari el replanteig, programació dels treballs, control de materials, control de qualitat, control de l'execució, proves, etc.
- Les despeses de permisos i llicències pròpies de l'adjudicatari necessàries per a l'execució del contracte.
- Les despeses corresponent a plantes, instal·lacions i equips de maquinària.
- Les despeses d'instal·lacions i retirada de tota classe de construccions auxiliars, plantes, instal·lacions i eines.
- Les despeses de lloguer o adquisició de terrenys per a dipòsits de maquinària i materials.
- Despeses de protecció dels abassegaments de material i dels propis treballs contra tota mena de deterioraments.
- Despeses de retirada de materials rebutjats, evacuació de restes, neteja general dels treballs executats.
- Despeses d'explotació i utilització de préstecs, pedreres, cabals, abocadors i deixalleries.
- Lloguer o adquisició de magatzems i instal·lacions, el centre de treball, etc.

- La conservació i ordre de la zona dels treballs durant l'execució d'aquests, el subministrament, col·locació i conservació en la zona d'obra, la guarda dels treballs i la vigilància d'afeccions a tercers, amb especial atenció al trànsit de vianants i vehicles.
- Els majors costos que puguin derivar-se amb motiu de la realització de treballs fora de l'horari laboral.

Barcelona, a la data de la signatura digital