

PLEC DEPRESCRIPCIONS TÈCNIQUES PARTICULARS PER A LA CONTRACTACIÓ DELS SERVEIS DE VIGILANTS DE SEGURETAT PER LA CELEBRACIÓ DEL GRAND DÉPART DEL TOUR DE FRANCE 2026 AMB MESURES DE CONTRACTACIÓ PÚBLICA SOSTENIBLES

1.- Antecedents, context i objectius.

Fa més de cent anys que la ciutat de Barcelona es prepara per ser seu de la Grand Départ del Tour de France, la millor cursa per etapes del món de ciclisme en ruta. Aquesta competició ja ha visitat la nostra ciutat en tres ocasions (1957, 1965 i 2009), i ara Barcelona està preparada per poder ser seu de la Gran Sortida / le Grand Départ l'any 2026 que es compondrà de tres etapes ciclistes i un conjunt d'esdeveniments destinats a promoure el ciclisme i l'ús de la bicicleta com a instrument de millora de la salut.

L'Ajuntament de Barcelona ha signat un contracte, número d'expedient: 32_24000156, amb l'empresa Amaury Sport Organisation (ASO d'ara en endavant) per acollir la sortida del Tour de France en la seva edició 2026. És responsabilitat de l'Ajuntament de Barcelona donar resposta, d'una banda, a les necessitats expressades en el contracte esmentat i, d'altra banda, cobrir les necessitats municipals derivades de la celebració d'un esdeveniment d'aquestes dimensions. Entre d'altres, una de les necessitats ha de ser la vigilància de bens i espais per donar resposta a les peticions dels cossos de seguretat.

Tal i com s'ha dit la Gran Départ consta de tres etapes:

Data	Etapa	Sortida - arribada	Tipologia
04/07/2026	1 ^a	Barcelona - Barcelona	Contrarellotge equips
05/07/2026	2 ^a	Tarragona - Barcelona	En línia
06/07/2026	3 ^a	Granollers – Els Angles	En línia

Però amb anterioritat i en paral·lel a les etapes s'organitzen altres esdeveniments de promoció com ara:

Dates	Activitat /esdeveniment	Descripció general
02-04/07/2026	Fan Park	Espai de promoció del ciclisme i la bicicleta adreçat a tots els públics i d'entrada gratuïta
04/07/2026	Presentació d'Equips	Presentació de tots els equips i els ciclistes que participen en la competició esportiva.

L'organització d'aquest conjunt d'esdeveniments és força complexa perquè se celebren en l'espai públic, apleguen esportistes professionals, mobilitzen gran quantitat de persones dels equips tècnics, atrau gran quantitat de públic, concentra un nombre molt elevat de vehicles destinats a al seguiment de la competició...Per aquest motiu, a banda de les necessitats expressades en el contracte entre l'empresa ASO i l'Ajuntament de Barcelona, calen recursos

per a realitzar la vigilància de bens i espais a petició dels cossos de seguretat per tal de

- Garantir la seguretat dels ciclistes professionals
- Garantir la seguretat de la ciutadania
- Projectar una bona imatge de la ciutat a través de la retransmissió televisiva els articles de premsa i les xarxes socials.

A títol informatiu:

La **primera etapa** és una contrarellotge per equips. Es tracta d'una etapa, d'una longitud d'uns 18 km, que té la sortida i l'arribada dins de la mateixa ciutat. Aquesta concentració urbana del recorregut comporta l'ocupació i afectació de molta superfície de la ciutat així com l'obligació de prendre moltes mesures vinculades a la seguretat i la mobilitat de la ciutat. Els espais bàsics d'aquesta etapa són la sortida, que es farà des del Parc del Fòrum, el recorregut i la zona d'arribada situada al costat de l'Estadi Olímpic Lluís Companys.

Recorregut de la primera etapa:

SORTIDA: PARC DEL FÒRUM.

Parc del Fòrum. Avinguda del Litoral (sentit contrari a partir de l'altura del Carrer de Josep Pla), Carrer de l'Arquitecte Sert (sentit contrari), Carrer de Salvador Espriu (sentit contrari), Carrer de Jaume Vicens Vives, Carrer de Carmen Amaya (costat mar), Passeig de Calvell (costat mar), Passeig de Garcia Fària (sentit contrari), Carrer de Bac de Roda, Carrer de Lull, Carrer de Josep Pla, Carrer de Cantàbria, Rambla de Guipúscoa (costat muntanya), Carrer d'Aragó, Carrer de Lepant (sentit contrari), Carrer de Mallorca, Passeig de Gràcia (calçada central), Carrer d'Aragó, Carrer de Tarragona, Plaça d'Espanya, Av de la Reina Maria Cristina, Av de Rius i Taulet, Carrer de Lleida, Passeig de Santa Madrona, Avinguda de l'Estadi, Carrer dels Jocs del 92, Carrer del Foc, Passeig Olímpic.

ARRIBADA: PASSEIG OLÍMPIC (a l'altura de la porta 79 de l'Estadi Olímpic Lluís Companys).

Mapa del recorregut de la primera etapa:



La **segona etapa** del Tour de France sortirà de la ciutat de Tarragona i arribarà a la ciutat de Barcelona fent un recorregut per la costa fins a Castelldefels- Gavà Mar per endinsar-se cap a l'interior per fer el coll de Begues i enllaçar amb la població de Molins de Rei (cim del port de la Santa Creu d'Olorda), arribar all Tibidabo, baixar la carretera de la Rabassada i, finalment, travessar tota la ciutat per anar fins a Montjuïc.

Recorregut barceloní de la segona etapa:

BV1468 - BV1418 - BP1417 - rotonda pg. Vall d'Hebron / BP1417 / Ca l'Alegre - pg. Vall d'Hebron (costat muntanya) – plaça d'Alfonso Comín - av. República Argentina - pl. Lesseps - av. Riera de Cassoles - Via Augusta - av. Diagonal (calçada central, sentit Besòs) - pg. de Gràcia (calçada central) - Aragó - Carrer de Tarragona, Plaça d'Espanya, Av de la Reina Maria Cristina, Av de Rius i Taulet, Carrer de Lleida, Carrer de Tamarit, av. Paral·lel (calçada mar, en sentit mar) – carrer de Paludàries en sentit contrari (entrada a circuit Montjuïc) , Passeig de Montjuïc, Carrer de la Font-Trobada, Avinguda Miramar, Plaça Carlos Ibáñez, Avinguda Miramar, Carretera de Montjuïc (direcció contrària), Carrer del Castell (direcció contrària), Passeig del Migdia, Passeig Olímpic, Avinguda de l'Estadi, Carrer Jocs del 92, Carrer del Foc, Passeig de la Zona Franca, Carrer de la Foneria, Carrer del Segura, Carrer del Polvorí, Avinguda Francesc Ferrer i Guàrdia, Avinguda Rius i Taulet, Carrer de Lleida, Carrer de Tamarit. (dues voltes senceres al circuit)



Tenint en compte el traçat del circuit de Montjuïc, es preveu la necessitat prendre mesures de control de públic a la Muntanya (llocs en el què, per les característiques del relleu, s'espera la presència de força pública). L'arribada, es tornarà a fer a tocar de l'Estadi Olímpic aprofitant les infraestructures utilitzades el dia anterior.

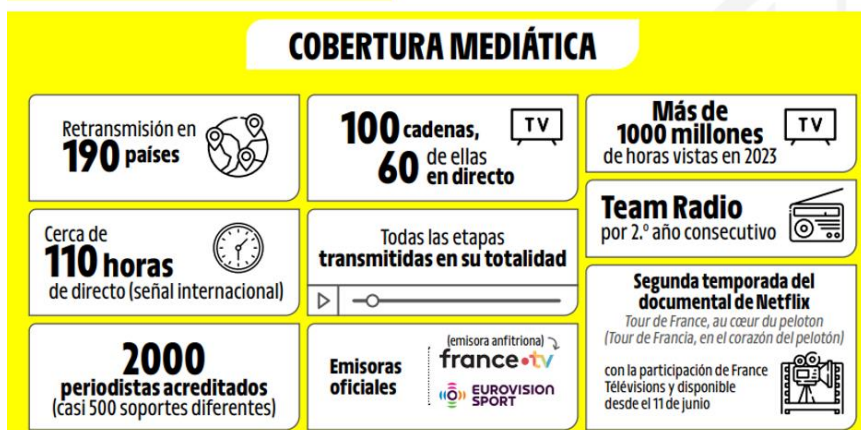
La gala de **presentació dels equips** és un acte televisiu, d'aproximadament una hora i mitja de durada, amb la presència de públic en directe. L'entrada presencial serà gratuïta i, donada l'afició actual pel ciclisme en ruta, la tirada que té el Tour de France i el fet de realitzar-se en un lloc emblemàtic de la ciutat (el binomi Hospital de St Pau – Sagrada Família) garanteix la presència de molt de públic. L'acte combina la presència dels equips a l'escenari amb alguna entrevista a ciclistes, actuacions de grups musicals i la presència d'animadors i DJ's. Malgrat que la durada del programa és d'hora i mitja el públic s'aplega a l'espai amb antelació per poder ocupar bons llocs. Per tant, caldrà prendre les mesures de seguretat adequades per tal de poder facilitar l'accés dels ciclistes des de l'Hospital de St Pau a la Sagrada Família i tenir cura de la seguretat de la zona de sortida, els escenaris i la seva dotació amb tecnologia de lum i so així com dels espais habilitats pels equips ciclistes.

El **Fan Park** és un espai d'activitats adreçades a tot tipus de públic. Activitats organitzades per les marques que patrocinen el Tour de France. Aquest Fun Park funcionarà tres dies; de dijous a dissabte coincidint amb la presència dels ciclistes a la ciutat. L'entrada al recinte és gratuïta. Caldrà perimetrar tota la superfície amb estructures de delimitació de manera que es pugui construir un recinte tancat dins del qual es muntaran estands.

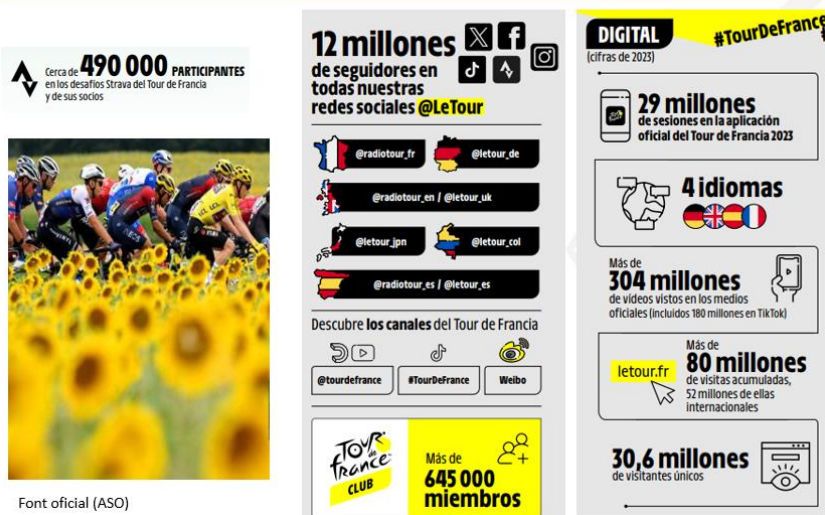
D'altra banda, hi haurà un Centre de Premsa i comunicacions ubicat al Palau Sant Jordi i s'habilitaran zones d'estacionament per a periodistes i convidats al voltant de l'arribada de les etapes (Estadi) i el Centre de Premsa (Palau St Jordi).

Finalment, recordar que el Tour de France és un gran esdeveniment de projecció internacional, un dels més grans, des del qual Barcelona es vol mostrar al món com el que és: una ciutat capdavantera en la promoció de l'activitat física i l'esport i una gran seu de esdeveniments esportius de calibre internacional, des del punt de vista esportiu, però, alhora, una ciutat mediterrània amb un gran pòsit cultural i comercial. A títol d'exemple es concreten algunes dades que orienten sobre la dimensió de l'esdeveniment:

TOUR DE FRANCE PROJECCIÓ



TOUR DE FRANCE PROJECCIÓ



Tenint en compte el volum i la complexitat del muntatge, la celebració i el desmuntatge dels diversos esdeveniments que componen el Grand Départ i la seva projecció internacional, es

fa imprescindible la contractació d'un servei especialitzat de vigilància i protecció per garantir la seguretat i el bon funcionament dels mateixos.

El servei de vigilància i protecció tindrà com a objectius principals:

- **Prevenir i evitar incidències de seguretat:** Evitar robatoris, danys a les infraestructures, caigudes o qualsevol altre incident que pugui afectar la seguretat de les persones i béns materials durant el muntatge, desenvolupament i desmuntatge dels esdeveniments.
- **Protecció de les instal·lacions:** Vetllar pel bon estat de les infraestructures temporals, entre d'altres: el cablejat, i els equips tècnics de so i il·luminació.
- **Mantenir l'ordre i la seguretat:** Garantir la seguretat en els espais delimitats per tanques, així com en els accessos restringits a les zones internes i els àmbits operatius dels esdeveniments.
- **Control i supervisió de les activitats:** Vetllar pel compliment de les activitats, per tal d'assegurar el desenvolupament correcte de l'esdeveniment.

Degut a les característiques d'aquests esdeveniments, que ocuparan espais públics i que concentraran una gran quantitat de públic, la seguretat esdevé una prioritat. La presència de vigilants garantirà que tant els expositors, les marques... com els visitants puguin gaudir de l'esdeveniment amb la màxima tranquil·litat i seguretat.

Amb aquest servei de vigilància i protecció, es pretén:

- Reduir riscos d'incidents i garantir un entorn segur per a tots els participants.
- Evitar danys materials a les infraestructures i equipaments que conformen la Fira.
- Assegurar un desenvolupament fluid de l'esdeveniment respectant els horaris establerts i evitant alteracions en el desenvolupament de les activitats programades.

Es considera, doncs, que el contracte que s'ha de tramitar és necessari per tal de donar compliment i realització dels fins institucionals assignats a aquest òrgan de contractació. A tal efecte, la naturalesa i extensió de les necessitats que es pretén cobrir i el seu contingut per a satisfer-les es determinen amb precisió a la documentació que s'acompanya, entre la qual consta el plec de prescripcions tècniques i el de clàusules administratives particulars.

2.- Objecte

Aquest plec té per objecte els serveis de vigilants de seguretat, sense arma, per al Grand Départ del Tour de France 2026, que s'ha de celebrar a Barcelona la primera setmana del mes de juny del 2026. El Grand Départ, tal i com s'ha dit a l'apartat anterior, es compon de diversos esdeveniments que se celebren en diferents llocs de la ciutat. Caldrà, doncs, fer la cobertura d'aquests espais.

3.- El Servei.

El servei operatiu objecte del contracte es produirà entre l'1 i el 8 de juliol de 2026. Aquest període abasta tant la fase de muntatge i desmuntatge així com la de celebració dels esdeveniments. Caldrà, però, planificar el dispositiu abans de cadascun dels actes, informar dels serveis i avaluar la totalitat del projecte. Per aquest motiu, la durada del contracte és superior a aquesta forquilla de dates. Cal tenir en compte que, tal i com s'ha avançat a l'apartat d'antecedents i context, hi pot haver, per coincidència de data i horari, serveis simultanis (Fan Park - Sortida primera etapa- Arribada primera etapa, per exemple).

El dispositiu de cadascun dels esdeveniments es realitzarà a petició dels cossos de seguretat (Mossos d'Esquadra) o sorgirà de necessitats derivades del contracte entre l'IBE i ASO. L'IBE traslladarà al contractista, com a mínim una setmana abans de la celebració de cadascun dels esdeveniments, el conjunt de les necessitats a cobrir per poder planificar tot el servei. L'empresa adjudicatària es compromet a tenir la capacitat operativa necessària per a cobrir la totalitat de les peticions que se li traslladin.

L'IBE comunicarà al licitador els llocs exactes de prestació de servei a partir del moment de l'adjudicació i es reserva el dret de modificar puntualment algun dels llocs objecte dels serveis per causes imprevistes.

4.- Funcions del servei de Vigilància i Seguretat

Les funcions seran les recollides en la Llei 5/2014, de 4 d'abril, de Seguretat Privada i les Ordres Ministerials 2011 i el Reial Decret 2364/1994, de 9 de Desembre, pel que s'aprova el Reglament de Seguretat privada, i modificacions posterior

El servei de vigilància i seguretat es farà en espais públics en zones acotades per tanques o abalisaments i garantirà la seguretat dels béns (tarimes, equips tècnics d'imatge i so, mobiliari, , etc.) de l'activitat, i col·laborarà amb les forces de seguretat pública seguint els criteris fixats pel dispositiu elaborat pels cossos de seguretat.

Els/les vigilants de seguretat depenen orgànicament del cap de seguretat de la seva empresa, però funcionalment depenen de la persona responsable designada per l'IBE per a l'esdeveniment on estiguin realitzant les seves funcions.

Al personal que cobreixi posicions que tinguin tracte directe amb el públic, l'IBE els facilitarà la relació d'activitats i horaris que s'hi realitzin, per tal d'informar-ne a qui ho demani, incloent, si existeix, material de distribució.

5.- Condicions per a la prestació del servei

Les següents condicions són aplicables per a cadascun dels esdeveniments definits a l'objecte del present plec i per a totes les instal·lacions, infraestructures i tipus de servei que incorporin.

Per als serveis que es realitzin a l'espai públic, i d'acord amb el que estableix la llei, l'IBE

demanarà autorització a la Conselleria d'Interior de la Generalitat de Catalunya i ho comunicarà a l'empresa adjudicatària.

Caldrà garantir l'existència d'una coordinació entre els serveis de vigilància, control d'accés i altres serveis.

5.1 Responsable de la coordinació operativa.

L'empresa adjudicatària designarà un/a responsable: coordinador o coordinadora, sense cost addicional, per a tot el període del contracte i les seves eventuais ampliacions. Les seves funcions seran les següents:

- a) Fer d'interlocutor directe amb les persones de l'IBE responsables de seguretat i de producció dels esdeveniments objecte del contracte, a fi i efecte de rebre les comandes de servei, planificar les operatives, atendre les modificacions que calguin i supervisar la correcta execució de cada servei encomanat.
- b) Establir els mitjans que calgui per a fer efectiva la coordinació amb altres serveis contractats per al mateix esdeveniment.
- c) Assistir, si cal, a les reunions prèvies amb el personal de l'IBE, o amb els cossos de seguretat (Protecció Civil, GUB, MMEE) que tinguin a veure amb l'esdeveniment.
- d) Dirigir les inspeccions i la supervisió del servei.
- e) Lliurar un informe post servei on reflectirà les principals incidències observades en l'exercici de la prestació del servei per tal d'avaluar-lo i millorar-lo.

5.2- Equip operatiu

És el conjunt de personal que disposi l'Empresa per a cobrir el servei corresponent a un esdeveniment del Grand Départ. L'integrarà, per tant, tot el personal necessari per a fer front a totes les posicions demanades per l'IBE, tenint en compte els diferents torns i els descansos necessaris que estableix la llei.

Tots els i les integrants dels equips operatius han d'estar habilitats com a Vigilant de Seguretat amb Targeta d'Identitat Professional (TIP), d'acord amb el que estableix la Llei.

Davant la necessitat que el personal assignat al servei conegui les instal·lacions/espais, així com al personal tècnic i d'organització, l'Empresa es compromet a adscriure al servei un equip operatiu estable, de forma exclusiva per a tota la durada de l'activitat. L'equip operatiu que iniciï un servei no podrà ser substituït, tret que hi hagi causa que ho justifiqui i, en tot cas, amb comunicació al/la responsable de seguretat de l'IBE.

L'Empresa haurà de disposar de personal suplent amb la formació i l'experiència suficients per a substituir les persones que prestin servei, en supòsits d'absències i/o Incapacitat Laboral Transitòria, per tal de mantenir cobertes totes les posicions que figurin a la previsió del servei. Aquesta substitució haurà de realitzar-se en el termini màxim d'una hora i, en tot cas, arbitrar el mitjans que calgui per a què es pugui mantenir el servei durant aquest període de temps.

Tot el personal assignat haurà de mantenir un tracte correcte i acurat tant amb la ciutadania com amb el personal de l'IBE o contractat per al desenvolupament dels esdeveniments. Així

mateix, hauran d'emprar el català en totes les comunicacions adreçades al públic, sense perjudici de la utilització del castellà per atendre les persones que se'ls adrecin en aquest idioma.

L'Empresa haurà de justificar a l'IBE, mitjançant la corresponent certificació, la realització per part dels/les vigilants de seguretat dels plans de formació de reciclatge obligatoris, de 20 hores de durada com a mínim, segons estableix l'art. 57 de RD 2364/1994, de 9 de desembre, que aprova el Reglament de Seguretat Privada.

Per tal de cobrir els possibles àpats o necessitats fisiològiques o altres requeriments del personal, l'Empresa haurà de preveure els mitjans necessaris per tal que el servei no es vegi interromput i sense cap cost addicional per part de l'IBE.

Adscripció de mitjans en relació a l'equip operatiu

- El personal assignat per a la prestació de servei ha d'acomplir les següents condicions mínimes que el licitador es compromet a complir:
- Tenir la Titulació de Vigilant de Seguretat sense arma.
- Parlar i entendre, correctament, el català i el castellà.
- Tenir experiència de contacte amb públic.
- Tenir formació bàsica de primers auxilis.
- Tenir certificació negativa del Registre Central de Delinqüents Sexuals vigent.
- Tenir formació en l'aplicació de protocols contra les agressions i els assetjaments sexuals.

5.3.- Cap d'Equip.

L'Empresa adjudicatària designarà un vigilant, dins de l'equip operatiu, com a responsable i interlocutor de tot el dispositiu que farà la funció de cap d'equip. Aquesta figura haurà d'estar present durant el desenvolupament de la totalitat del dispositiu.

Les seves funcions han de ser les següents:

Assegurar i controlar la presència i bon funcionament de tot el personal destinat desenvolupar el dispositiu.

Atendre als responsables de l'IBE per a qualsevol incidència i adaptar el dispositiu realitzant els canvis que es requereixin.

Estar en contacte amb la persona responsable de l'empresa adjudicatària.

Aquesta persona ha d'estar permanentment disponible i localitzable per part de l'equip de l'IBE i en cas d'absència caldrà nomenar immediatament una persona substituïda. L'adjudicatari comunicarà a l'IBE, 48h abans de l'inici del primer servei, el telèfon operatiu del cap d'equip. El/la cap d'equip haurà de disposar d'un vehicle que li permeti desplaçar-se amb facilitat als diferents punts on es desenvolupi el servei per realitzar les inspeccions i controls necessaris.

Cal recordar que hi pot haver serveis simultanis en diferents llocs de la ciutat. La funció de cap d'equip tindrà un complement retributiu.

5.4.- Serveis extraordinaris i estimació de dispositius.

Serveis extraordinaris

L'Empresa adjudicatària podrà garantir la disponibilitat d' efectius per a la realització de serveis extraordinaris puntuals, amb un termini de resposta màxim de 48 h a partir del moment en què l'IBE faci arribar la petició. Aquesta disponibilitat es valorarà dins del criteris d'adjudicació automàtics i no suposarà una modificació del contracte ni l'assignació de recursos addicionals.

Estimació de dispositius

Cal tenir en compte que els serveis contractats parteixen d'una estimació. A hores d'ara, procés de redacta i publicació del contracte, no disposem de cap informació sobre la localització ni la quantificació dels serveis necessaris. Els cossos de seguretat no ens poden donar cap informació per diversos motius:

- ASO, l'empresa organitzadora del Tour de France, no ha definit, amb exactitud, els dissenys dels diferents espais (zona de sortida, zona d'arribada....).
- No tenim coneixement de les infraestructures que quedaran aïllades en els espais públics (pantalles gegants amb equip de so...)
- No estan clares les delimitacions d'espais i els seus accessos per a poder situar els controls de pas.
- No es té coneixement de les "autoritats" que assistiran als diferents actes
- No s'han pogut determinar quines zones poden ser les més conflictives a nivell de concentració d'espectadores i espectadors.

En aquest sentit, es impossible fer una concreció exacta dels recursos necessaris. Per això s'ha realitzat una estimació horària per a cadascuna de les tipologies (laborable-festiva-diürna-nocturna) i el contacte s'adjudica a preu unitari de cadascuna de les modalitats de servei.

5.5.- Control d'incidències detectades i accions correctores

L'Empresa haurà d'establir un sistema d'inspeccions i supervisió del servei, per tal de comprovar que s'està cobrint de forma correcte. Com a mínim s'haurà de fer una inspecció diària. A més, haurà d'establir explícitament una operativa de control dels serveis nocturns per tal de garantir la realització de les tasques, la seguretat laboral i la integritat del personal que realitzi el servei.

Durant el desenvolupament d'un esdeveniment, el/la coordinador/a enviarà a la persona responsable de seguretat de l'IBE, amb periodicitat diària, els resums de les incidències produïdes als espais i/o activitats, així com de les observacions del personal assignat que puguin suposar una millora del servei.

5.6.- Equipament necessari

Tot el personal contractat haurà d'anar correctament uniformat (armilla amb el nom de l'empresa, vigilant de seguretat i, en algun cas, amb el logo de l'esdeveniment) i en perfecte estat d'higiene i aparença, durant el desenvolupament del servei. Així mateix, el vestuari haurà d'adequar-se a les condicions climatològiques en que es realitzi el servei.

És obligació del personal vigilant dur el distintiu, on consta el número TIP, en lloc visible, i identificar-se davant les forces d'ordre públic o de la ciutadania quan els sigui requerit.

L'Empresa també els proveirà de tots els altres elements que es considerin imprescindibles per a la prestació del servei, incloent l'equipament necessari per a protegir-se de les inclemències climatològiques.

En els criteris d'adjudicació es valorarà el fet que l'Empresa disposi radiotransmissors per a que els vigilants puguin comunicar-se entre ells.

L'Empresa serà responsable del bon estat i funcionament dels diferents equips utilitzats i del seu manteniment i es compromet a formar al personal que tingui destinat en l'ús i la gestió operativa d'aquests equips.

6.- Prevenció de Riscos Laborals

L'empresa adjudicatària ha de complir les disposicions vigents en matèria laboral, de Seguretat Social, de Seguretat i Prevenció de Riscos Laborals i es responsabilitzarà dels drets i obligacions (avaluació de riscos, compliment de la normativa de seguretat, formació, etc.), d'acord amb la Llei 31/1995 de Prevenció de Riscos Laborals i modificacions.

En cas d'alarma o emergència, els/les vigilants hauran de seguir les indicacions del Pla d'Autoprotecció o d'Emergència de l'edifici i/o de l'esdeveniment, i seguiran les instruccions que marquin les diferents persones que nomeni el Pla.

S'exigirà que tot el personal que presti aquest servei tingui coneixements acreditats de primers auxilis, hagi realitzat un curs pràctic d'extinció d'incendis i hagi rebut formació

bàsica com a equip de primera intervenció, en el marc dels requeriments del Pla d'Autoprotecció o d'Emergència corresponent.

L'Empresa es compromet a prendre les mesures oportunes per instruir els/les vigilants amb caràcter previ a l'inici del servei. En aquesta instrucció s'han d'incloure els coneixements referents a manuals d'emergència i autoprotecció de cada instal·lació i els protocols per actuar en cas d'emergències.