

MEMORIA VALORADA PER A LA CONSOLIDACIÓ DEL MUR PERIMETRAL CEM CAN CUIAS

Promotor:

**AJUNTAMENT DE BARCELONA
ÀREA DE QUALITAT DE VIDA, IGUALTAT I ESPORTS
INSTITUT BARCELONA ESPORTS
DEPARTAMENT DE PROJECTES I OBRES**



**Ajuntament
de Barcelona**

Àrea de Qualitat de Vida, Igualtat i Esports
Institut Barcelona Esports
Departament de Projectes i Obres

Emplaçament:

Av. Rassos de Peguera 242, Barcelona, 08033

Redactor:

Albert Albareda i Valls

Arquitecto col·legiat 52960/5

1. IDENTIFICACIÓ I OBJECTE DE LA MEMORIA

1.1 TITOL:

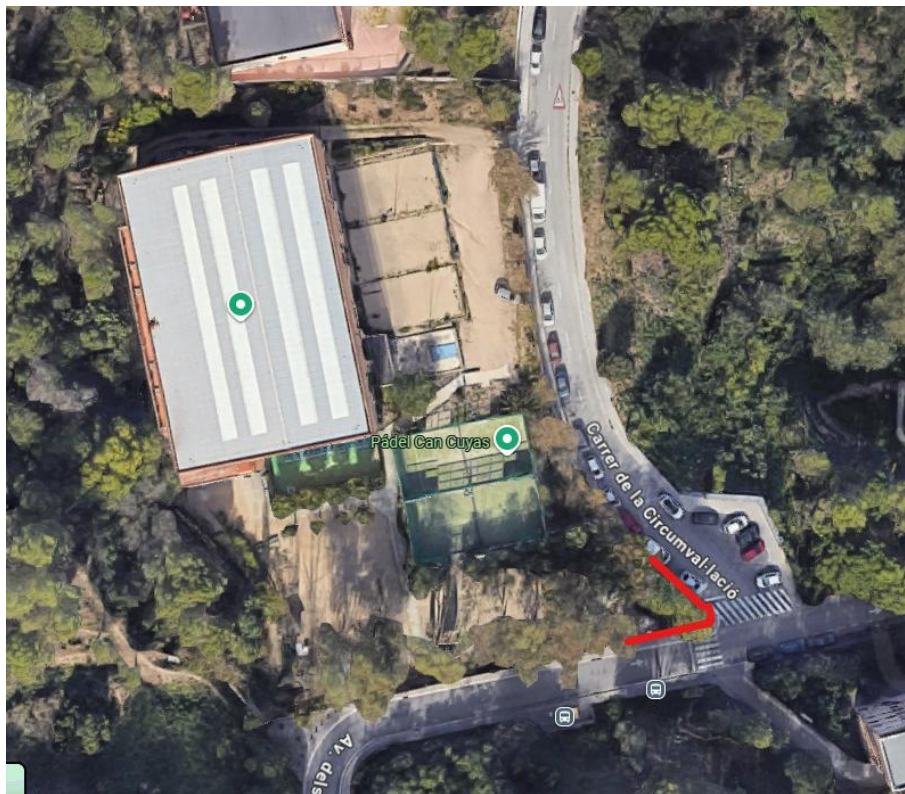
PROPOSTA DE CONSOLIDACIÓ DEL MUR PERIMETRAL DEL CEM CAN CUIAS

1.2 OBJECTE DE LA MEMORIA

Definir les actuacions necessàries per a la consolidació i estabilització del tram del mur de tancament perimetral del CEM Can Cuiàs, situat a la cantonada de l'avinguda dels Rasos de Peguera amb la ronda de Circumval·lació.

1.3 SITUACIÓ I EMPLAÇAMENT

Avinguda Rasos de Peguera 242
08033 – BARCELONA



Imatge aèria del CEM. Tram de mur afectat



Fotografia del mur afectat, on s'aprecien les patologies

1.4 AGENTS

1.4.1. PROMOTOR:



Àrea de Qualitat de Vida, Igualtat i Esports
Institut Barcelona Esports
Departament de Projectes i Obres

AJUNTAMENT DE BARCELONA
ÀREA DE QUALITAT DE VIDA, IGUALTAT I ESPORTS
INSTITUT BARCELONA ESPORTS
DEPARTAMENT DE PROJECTES I OBRES

CIF: Q-0801296E

AVINGUDA DE L'ESTADI, 40
08038 – BARCELONA
TEL: 934023059

1.4.2. TÈCNIC REDACTOR:

Albert Albareda i Valls.

Arquitecte col·legiat 52960/5

DNI- 47103805N

Domicili professional a Edifici Conata 1. C/ Fructuós Gelabert,2-4 6e 2a. Sant Joan Despí

2. ANTECEDENTS I ESTAT ACTUAL

Aquesta memòria es redacta a petició de la propietat de l'edifici amb l'objectiu d'analitzar i definir les actuacions necessàries per a la consolidació i estabilització d'un tram del mur de tancament perimetral del CEM Can Cuiàs, Centre Esportiu Municipal, situat a la cantonada de l'avinguda dels Rasos de Peguera amb la ronda de Circumval·lació.

El mur objecte de la intervenció constitueix un element de contenció i tancament perimetral, executat mitjançant fàbrica de blocs de formigó, coronada per un tancament metàl·lic tipus malla electrosoldada. El conjunt delimita el recinte del centre esportiu respecte a l'espai públic i compleix una funció tant de seguretat com de contenció del terreny existent a l'interior del recinte.

A partir de les inspeccions visuals realitzades s'ha constatat la presència de fissures verticals contínues, visibles al llarg de pràcticament tota l'alçada del parament, així com signes de degradació superficial, alteracions de la planimetria del mur i taques d'humitat. La fissures

coincideixen amb una alineació vertical regular, compatible amb una deficiència en l'aparell de la fàbrica, concretament amb la manca de trava adequada entre els blocs, fet que genera un pla de debilitat continu en el mur.

Les patologies observades poden estar associades a una combinació de factors, entre els quals s'identifiquen principalment:

- Manca de trava en l'aparell de la fàbrica de blocs, amb alineació vertical de juntes, que impedeix el correcte repartiment d'esforços i redueix el comportament solidari del mur.
- Petites empentes horitzontals del terreny contingut a l'extradós.
- Moviments diferencials del terreny i retraccions pròpies dels materials.

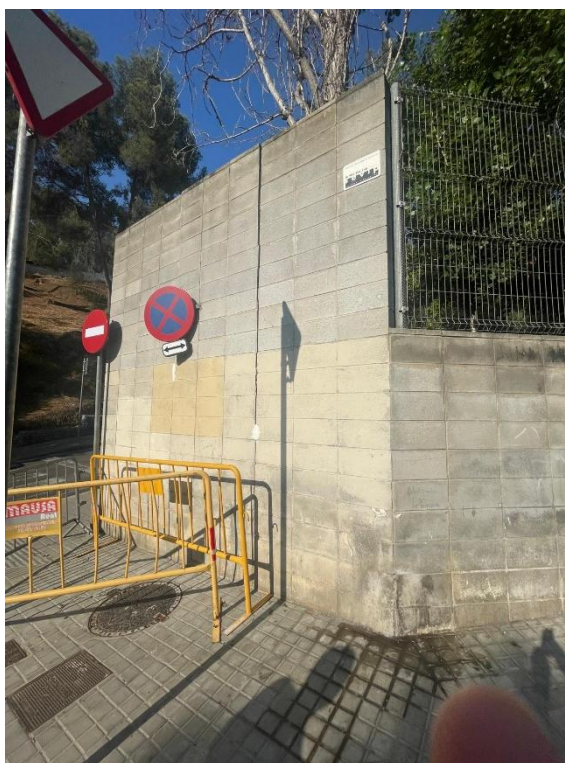
Acció prolongada dels agents ambientals, especialment la humitat, que afavoreixen la degradació de les juntes de morter.

El tram afectat es localitza, a més, en un punt singular del tancament, corresponent a un canvi d'alineació en cantonada, on la manca d'un aparell correctament travat resulta especialment desfavorable des del punt de vista estructural. La presència de pendents naturals i d'arbrat proper a l'entorn pot contribuir igualment a l'evolució de les patologies observades.

Atès que el mur es troba en contacte directe amb la via pública, es considera necessària una intervenció preventiva i correctora amb la finalitat de garantir l'estabilitat de l'element, limitar la progressió de la fissuració existent i assegurar les condicions de seguretat per als usuaris del centre esportiu i per als vianants de la via pública.

En base a l'anterior, es redacta la present Memòria Valorada, amb l'objecte de definir tècnica i econòmicament les actuacions necessàries per a la consolidació i estabilització del mur, establint els criteris d'intervenció i les solucions constructives a adoptar.

2.1 REGISTRE FOTOGRÀFIC



S'observa esquerra i desplom del tram de mur.

MEMORIA VALORADA CONSOLIDACIÓ DEL MUR PERIMETRAL DEL CEM CAN CUIAS

Emplaçament: Av. Rassos de Peguera, Barcelona, 08033

I. Memòria



S'observa esquerdada i desplom del tram de mur.



Trobada esquerdada entre mur de blocs de formigó i mur arrebossat.

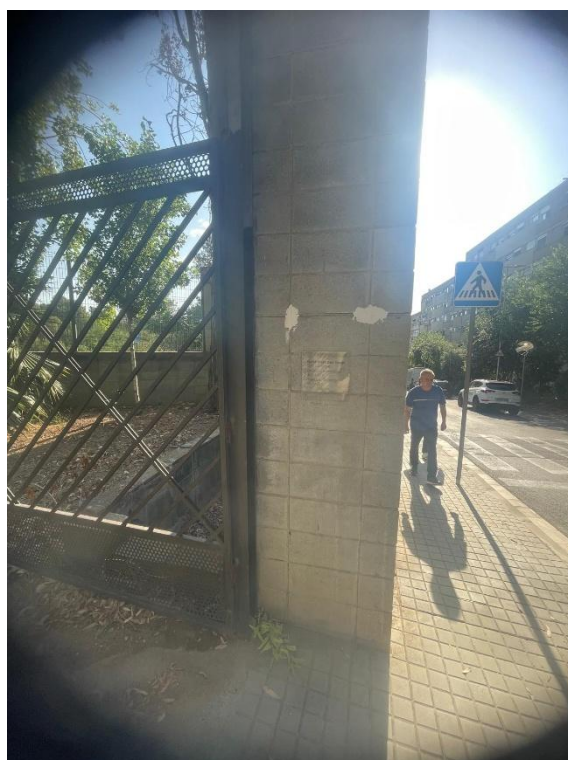
MEMORIA VALORADA CONSOLIDACIÓ DEL MUR PERIMETRAL DEL CEM CAN CUIAS

Emplaçament: Av. Rassos de Peguera, Barcelona, 08033

I. Memòria



Mur de cantonada vist des de l'interior. S'observen esquerdes que travessen el mur.



Tram de mur amb esquerda horitzontal.

3. DESCRIPCIÓ I JUSTIFICACIÓ DE LA PROPOSTA

Atès l'estat actual del mur i les patologies observades, caracteritzades principalment per la **presència d'una fissura vertical contínua associada a la manca de trava en l'aparell de la fàbrica**, es considera que les actuacions de reparació puntual o de consolidació superficial **no garanteixen de manera suficient la durabilitat ni el comportament estructural adequat del tancament**.

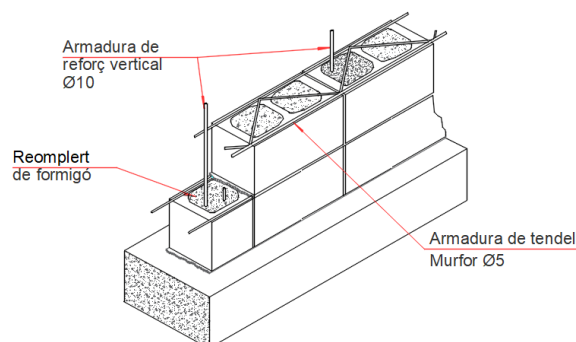
El mur no treballa com a element de contenció del terreny en tota la seva alçada, i per tant **no es consideren empentes de terres significatives al llarg de tot el parament**. No obstant això, la **discontinuitat estructural derivada de l'aparell sense trava**, juntament amb les accions ambientals i les deformacions acumulades amb el pas del temps, han provocat una pèrdua de rigidesa i l'aparició de la fissuració existent.

Per aquest motiu, es proposa la **demolicció parcial i controlada del tram de mur afectat**, corresponent a la zona delimitada a la documentació gràfica adjunta, i la seva **reconstrucció mitjançant una fàbrica de blocs de formigó armada**, mantenint el **mateix criteri formal, modulació i aparell del mur existent**, és a dir, **sense trava entre blocs**, però dotant-lo d'un **comportament estructural monolític**.

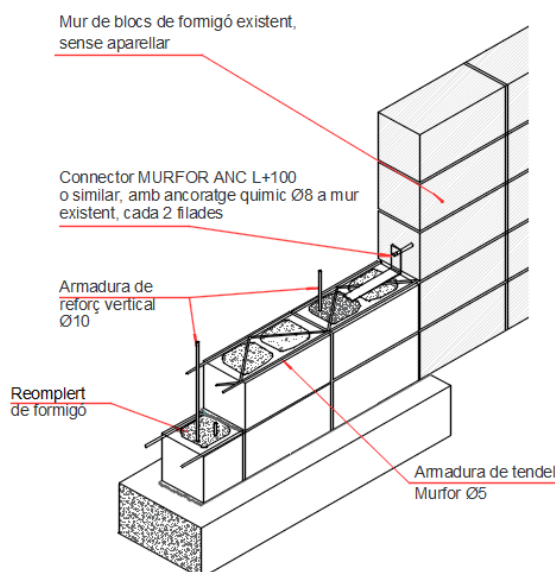
Un cop enderrocat el tram de mur, caldrà procedir a reomplir el mur amb formigó del tram no enderrocat, utilitzant formigó HA-25.

El reomplert s'executarà per tongades successives, assegurant el correcte massissat de tots els buits de la fàbrica i evitant en tot moment la segregació del formigó.

Prèviament o simultàniament al formigonat, es procedirà a l'ancoratge de les barres de l'armadura vertical mitjançant el sistema definit en projecte, garantint la seva correcta fixació i treball conjunt amb el mur existent.



A les **cantonades i trobades amb els murs existents**, l'armadura horitzontal s'ancorarà **mitjançant ancoratges químics**, garantint la **connexió estructural i el treball conjunt** entre els diferents trams de mur.



La nova fàbrica s'executarà incorporant **armadura horitzontal a totes les filades**, col·locant l'acer directament a l'interior dels blocs i procedint posteriorment al **rebliment amb formigó**. L'armadura vertical es disposarà segons criteri estructural i s'ancorarà a la **fonamentació existent**.

A la **coronació del mur** es preveu l'execució d'un **cèrcol superior armat continu**, disposat al llarg de tot el desenvolupament del mur, amb la funció d'assegurar el **cosit estructural del conjunt**, repartir esforços i millorar la **rigidesa global** del tancament, mantenint l'alçada i l'acabat actuals.

Aquesta solució permet **resoldre de manera definitiva la patologia detectada**, millorar substancialment el **comportament estructural del mur**, i garantir les **condicions de seguretat, estabilitat i durabilitat** exigibles a un element de tancament perimetral en contacte amb la via pública.

4. MEMORIA CONSTRUCTIVA:

4.1 ACTUACIONS PREVIES:

4.1.1. TANCAMENT PREVENTIU DE LA ZONA DE TREBALL:

Abans de l'inici de qualsevol actuació, es procedirà a la delimitació i tanca preventiva de la zona de treball, mitjançant tanques metàl·liques provisionals o sistemes equivalents, amb l'objectiu de garantir la seguretat dels vianants i dels usuaris del centre esportiu, així com impedir l'accés no autoritzat a l'àmbit d'obra.

La tanca es mantindrà durant tota la durada dels treballs i es complementarà, si escau, amb senyalització d'avertència i abalisament.

4.1.2. DESMUNTATGE DE SENYALS EXISTENTS I APLEC PER A POSTERIOR REUTILITZACIÓ

Prèviament a l'enderroc del mur, es durà a terme el desmuntatge manual dels senyals existents fixats al parament afectat.

Els elements retirats es classificaran, protegiran i aplegaran en un espai adequat, evitant-ne el deteriorament, amb la finalitat de reutilitzar-los posteriorment un cop finalitzades les obres de reconstrucció del mur.

4.2 ENDERROCS

Es realitzarà l'enderroc controlat del tram de mur assenyalat a la documentació gràfica, mitjançant la utilització de mitjans manuals i mecànics lleugers, adequats a la tipologia de l'element i a l'entorn immediat de l'actuació. Els treballs es duran a terme de manera progressiva i ordenada, amb especial cura de no afectar els trams de mur adjacents que es conserven, ni els paviments, serveis o elements propers existents.

Durant l'enderroc es controlaran possibles despreniments, i es retiraran els elements de manera manual en els punts més sensibles, especialment a les trobades amb els murs existents.

Els residus generats com a conseqüència de l'enderroc (restes de blocs de formigó, morters i altres materials) es classificaran i retiraran selectivament, carregant-se en contenidors adequats per al seu transport a gestor autoritzat. La gestió dels residus es realitzarà d'acord amb la normativa vigent en matèria de residus de la construcció, assegurant-ne la traçabilitat i el correcte tractament, d'acord amb el que estableix la legislació aplicable.

Un cop finalitzats els treballs d'enderroc, es procedirà a la neteja de l'àmbit d'actuació, deixant la zona preparada per a l'execució de les tasques de reconstrucció del mur projectat.

4.3 OBRES DE CONSOLIDACIÓ DEL MUR

4.3.1. REOMPLERT DE FORMIGÓ DEL MUR EXISTENT NO ENDERROCAT

Un cop enderrocat el tram afectat, es procedirà al reomplert amb formigó del tram de mur existent que es conserva, utilitzant formigó HA-25.

El reomplert es realitzarà per tongades successives, assegurant que:

- es massissen completament tots els buits interiors,
- no es produeix segregació del formigó,
- es garanteix la correcta adherència amb les armadures.

Durant aquest procés es procedirà a l'ancoratge de les barres de l'armadura vertical de barres B500S de 10mm de diàmetre, assegurant la continuïtat estructural entre el mur existent i el nou.

4.3.2. CONNEXIÓ AMB MURS EXISTENTS MITJANÇANT CONNECTORS I ANCORATGES

La nova fàbrica de blocs de formigó armat es connectarà als murs existents mitjançant connectors metàl·lics tipus Murfor ANC L+100 o sistema equivalent, amb la finalitat de garantir la continuïtat estructural, la correcta transmissió d'esforços i el treball conjunt entre els diferents trams del mur.

Aquests connectors es disposaran de manera regular cada dues filades, assegurant una distribució homogènia de les unions al llarg de tota l'alçada del mur. Els connectors s'ancoraran al mur existent mitjançant ancoratges químics executats amb barres d'acer corrugat de diàmetre Ø8 mm, amb una profunditat d'ancoratge adequada al suport existent, segons les especificacions del fabricant de l'ancoratge i les condicions del material base.

Prèviament a la col·locació dels ancoratges, es realitzarà la neteja exhaustiva dels forats, mitjançant bufat i raspallat, per garantir l'adherència òptima del producte químic. Un cop col·locades les barres, es respectaran els temps de curat indicats pel fabricant abans de procedir al muntatge de les filades corresponents.

Els connectors quedaran embeguts dins del rebliment de formigó de la fàbrica armada, assegurant la seva protecció davant la corrosió i el correcte funcionament estructural. Aquesta solució permet absorbir possibles moviments diferencials, controlar la fissuració i millorar la rigidesa global del conjunt, tot mantenint la coherència geomètrica i constructiva amb el mur existent.

4.3.3. RECONSTRUCCIÓ DEL TRAM DE MUR ENDERROCAT AMB FÀBRICA DE BLOC ARMAT

La reconstrucció del tram de mur enderrocat es realitzarà mitjançant fàbrica de blocs de formigó, mantenint el mateix criteri formal, modulació i aparell del mur existent, amb l'objectiu d'assegurar la continuïtat estètica del tancament perimetral. No obstant això, la nova fàbrica incorporarà armadura estructural interior que permetrà garantir un comportament mecànic adequat i monolític del conjunt.

Fàbrica de blocs

Els murs es construiran amb blocs de formigó vibro premsat, de dimensions i característiques equivalents als existents, col·locats amb morter de ciment adequat per a fàbrica estructural. L'execució es realitzarà amb alineació i aplomat rigorosos, controlant especialment la verticalitat del parament.

Armadura horitzontal

L'armadura horitzontal serà prefabricada tipus gelosia per a parets d'obra de fàbrica, fabricada amb acer amb recobriments epoxi per a la seva protecció davant la corrosió, amb una amplària nominal de 200 mm, adequada a l'amplada dels blocs emprats. Estarà formada per rodons longitudinals de 5 mm de diàmetre i rodons transversals de 3,75 mm de diàmetre, disposats en configuració de gelosia, garantint una correcta adherència amb el morter i el formigó de rebliment.

La col·locació de l'armadura es realitzarà a l'interior de cada filada, sobre el llit de morter, utilitzant el mateix morter de col·locació de la fàbrica, assegurant la seva correcta posició, recobriments i continuïtat al llarg de tot el desenvolupament del mur. Les barres es disposaran perfectament alineades i solapades segons les recomanacions del fabricant i els criteris de bona pràctica constructiva, evitant discontinuïtats.

A les trobades amb murs existents i a les cantonades, l'armadura horitzontal es connectarà mitjançant connectors metàl·lics i ancoratges químics, assegurant la transmissió d'esforços entre els diferents trams del mur i el treball conjunt del sistema estructural.

Un cop executada la fàbrica, els blocs es reompliran amb formigó estructural, de manera que l'armadura horitzontal quedi totalment embeguda, garantint la solidarització de tots els elements, la millora de la rigidesa del mur i la seva estabilitat a llarg termini.

Armadura vertical

Es col·locarà armadura vertical a l'interior dels blocs, formada per barres d'acer corrugat B500S de diàmetre 10mm, disposades cada dos buits.

Les barres s'ancoraran al mur existent mitjançant ancoratge directe o mitjançant ancoratges químics, garantint la correcta transmissió d'esforços i l'estabilitat global del mur.

L'armadura vertical treballarà conjuntament amb l'armadura horitzontal, permetent que el mur funcioni com un element estructural continu, malgrat mantenir l'aparell no travat.

Reomplert amb formigó

Un cop col·locades les armadures, els blocs es reompliran amb formigó estructural, tipus HA - 25 / B / 20 / xC1, col·locat manualment, o amb medis mecànics amb consistència adequada per facilitar el correcte emplenament dels buits interiors.

El reomplert es realitzarà per tongades, assegurant:

- El reomplert complet de tots els buits dels blocs,
- L'absència de segregació d'àrids
- El correcte envoltament de les armadures horitzontals i verticals.

S'adoptaran els mitjans necessaris (vibrat lleuger) per garantir la compactació del formigó sense desplaçar els blocs ni les armadures.

Coronament del mur

A la part superior del mur es disposarà un coronament mitjançant peça de formigó prefabricat, de 20 a 30 cm d'amplària, de secció plana, acabat llis i rectificat, de color estàndard.

La peça de coronament es col·locarà amb morter de ciment dosificat 1:8, assegurant una correcta adherència i una protecció adequada del cap superior del mur davant l'acció dels agents atmosfèrics.

4.3.4. REFORÇ DE L'ENCONTRE ENTRE MUR DE BLOCS I MUR D'OBRA DE FÀBRICA EXISTENT

Al·l'encontre entre el mur de blocs de formigó existent i el mur d'obra de fàbrica existent, es preveu l'execució d'un reforç mitjançant claus metàl·liques amb la finalitat de garantir el treball conjunt dels dos paraments i evitar desplaçaments relatius o fissuracions a la zona de cantonada.



Per a l'execució d'aquest reforç, es realitzarà prèviament un buidat puntual al mur d'obra de fàbrica, mitjançant mitjans manuals, amb dimensions suficients per permetre la correcta col·locació de la clau. A continuació, s'introduirà una barra d'acer corrugat de diàmetre Ø8 mm, conformada en forma de clau, la qual s'ancorarà al mur de blocs mitjançant ancoratge químic, respectant les longituds d'ancoratge necessàries segons les especificacions del fabricant.

Un cop col·locada i fixada la clau, es procedirà al reomplert del buit practicat al mur d'obra de fàbrica amb morter de reparació estructural, assegurant una correcta adherència i transmissió d'esforços. Finalment, es restituirà l'arrebossat superficial, deixant el parament enrasat i amb un acabat equivalent a l'existent.

Aquest sistema de reforç permet assegurar la connexió mecànica entre ambdós murs, millorar el comportament estructural de la cantonada i limitar l'aparició de noves fissuracions a la zona d'encontre.

4.3.5. MUNTATGE I REPOSICIÓ DE SENYALS DE TRÀNSIT I CARTELLERIA

Un cop finalitzats els treballs de reconstrucció i coronament del mur, es procedirà al remuntatge i reposició dels senyals de trànsit i elements de cartelleria que prèviament hagin estat desmuntats per permetre l'execució de les obres.

Els senyals es recol·locaran a la seva posició original, o bé a la nova ubicació definida per la direcció facultativa, assegurant en tot moment la correcta visibilitat, orientació i funcionalitat dels elements, d'acord amb la normativa de senyalització viària vigent.

La fixació dels senyals es realitzarà mitjançant sistemes d'ancoratge adequats al suport existent, garantint la seva estabilitat mecànica i durabilitat, així com el correcte alineament i aplomat dels pals o suports. Finalment, es comprovarà el bon estat dels elements reposicionats, deixant la zona en condicions òptimes d'ús i seguretat.

5.1 PRESSUPOST

PRESSUPOST

Data: 29/12/25

Pàg.: 1

Obra 01 Presupuesto 2601
 Capítulo 01 Actuacions previes

NUM. CODI	UA	DESCRIPCIÓ	PREU	AMIDAMENT	IMPORT
1	P21B0-HBR2	u			
		Desmuntatge per a recol·locació de placa de senyalització vertical muntada sobre suport de peu o sobre paraments verticals, superfície fins a 0,5-1 m2, a una alçària de 3 m com a màxim amb mitjans manuals i aplec per a posterior aprofitament (P - 3)	28,69	4,000	114,76

TOTAL Capítulo 01.01 114,76

Obra 01 Presupuesto 2601
 Capítulo 02 Enderrocs

NUM. CODI	UA	DESCRIPCIÓ	PREU	AMIDAMENT	IMPORT
1	P214R-HZ70	m2			
		Enderroc de paret de bloc foradat de morter de ciment de 20 cm de gruix, a mà i amb martell trencador manual i càrrega manual de runa sobre camió o contenidor, en entorn urbà sense dificultat de mobilitat, en voreres <= 3 m d'amplària o calçada/plataforma única <= 7 m d'amplària, amb afectació per serveis o elements de mobiliari urbà, en actuacions d'1 a 10 1 m2 (P - 2)	53,42	18,000	961,56

TOTAL Capítulo 01.02 961,56

Obra 01 Presupuesto 2601
 Capítulo 03 Obres de consolidació

NUM. CODI	UA	DESCRIPCIÓ	PREU	AMIDAMENT	IMPORT
1	P6182-44VN	m2			
		Paret de tancament de dues cares vistes de 20 cm de gruix de bloc foradat de morter ciment, de 400x200x200 mm, llis, gris amb components hidrofugants, categoria I segons la norma UNE-EN 771-3 col·locat amb morter ciment amb additiu hidròfug 1:6 de ciment portland amb filler calçari (P - 7)	35,47	18,000	638,46
2	P61Z3-MD6U	m3			
		Formigonament per a parets de blocs de morter de ciment, amb formigó per armar HA - 25 / B / 20 / xC1 amb una quantitat de ciment de 275 kg/m3 i relació aigua ciment =< 0.6, col·locat manualment (P - 8)	159,98	6,600	1.055,87
3	P61ZA-45NS	u			
		Connector Murfor ANC L+100 o similar, col·locat cada 2 filades, ancorat al mur existent mitjançant ancoratge químic Ø8 mm (P - 9)	28,79	13,000	374,27
4	P4E0-DAVK	kg			
		Acer en barres corrugades elaborat a l'obra B500S de límit elàstic >= 500 N/mm2 per a l'armadura de parets de blocs de morter de ciment (P - 5)	4,36	62,000	270,32
5	P4Z1-3LYJ	m			
		Armadura prefabricada en gelosia per a parets d'obra de fàbrica, d'acer amb recobriments epoxi de 200 mm d'amplària, amb rodó longitudinal de 5 mm de diàmetre i rodó transversal de 3,75 mm de, col·locada amb el mateix morter de la paret (P - 6)	4,58	87,000	398,46
6	P4B0-6093	u			
		Ancoratge amb acer en barres corrugades de 10 mm de diàmetre, amb perforació i injectat continu d'adhesiu d'aplicació unilateral de resines epoxi sense dissolvents, de dos components i baixa viscositat (P - 4)	10,44	4,000	41,76
7	P81F-CWG0	m2			
		Reparació superficial de parament arrebossat horitzontal exterior, amb arrencada i repicat de revestiments arrebossat existent, amb mitjans manuals i càrrega manual de runa sobre contenidor, a una alçària >3 m, arrebossat a bona vista amb morter sense additiu, mixt 1:2:10 elaborat a l'obra, amb acabat remolinat i pintat a la calç, amb 2 mans (P - 10)	63,01	4,800	302,45
8	P89H-4V7J	m2			
		Pintat de parament vertical exterior de ciment, amb pintura al silicat amb acabat llis, i pigments, amb una capa de fons d'imprimació	20,39	43,000	876,77

EUR

PRESSUPOST

Data: 29/12/25

Pàg.: 2

		neutralitzadora, una d'imprimació fixadora i dues d'acabat (P - 11)				
9	P8J2-C54L	m	Coronament de paret amb peça de formigó prefabricat, de 20 a 30 cm d'amplària, de secció plana, de color estàndard i llisa rectificada, col·locada amb morter ciment 1:8 (P - 12)	23,37	10,700	250,06
10	PBBD-65KM	u	Remuntatge de les senyals prèviament retirades. (P - 13)	114,05	4,000	456,20
TOTAL	Capítulo		01.03			4.664,62

Obra	01	Presupuesto 2601
Capítulo	04	Gestió de residus

NUM. CODI	UA	DESCRIPCIÓ	PREU	AMIDAMENT	IMPORT	
1	GR0001	u	Partida alçada per a la gestió de residus (P - 1)	425,00	1,000	425,00

TOTAL	Capítulo		01.04			425,00
--------------	-----------------	--	--------------	--	--	---------------

Obra	01	Presupuesto 2601
Capítulo	05	Seguretat i Salut

NUM. CODI	UA	DESCRIPCIÓ	PREU	AMIDAMENT	IMPORT	
1	SS0001	u	Partida alçada per a la seguretat i salut segons EBSIS (P - 14)	925,00	1,000	925,00

TOTAL	Capítulo		01.05			925,00
--------------	-----------------	--	--------------	--	--	---------------

4.2 RESUMEN

RESUM DE PRESSUPOST

Data: 29/12/25

Pàg.: 1

NIVELL 2 : Capítulo				Import
Capítulo	01.01	Actuacions previes		114,76
Capítulo	01.02	Enderrocs		961,56
Capítulo	01.03	Obres de consolidació		4.664,62
Capítulo	01.04	Gestió de residus		425,00
Capítulo	01.05	Seguretat i Salut		925,00
Obra	01	Presupuesto 2601		7.090,94

7.090,94

NIVELL 1 : Obra				Import
Obra	01	Presupuesto 2601		7.090,94
				7.090,94

4.3 AMIDAMENTS

AMIDAMENTS

Data: 29/12/25

Pàg.: 1

Obra 01 PRESUPUESTO 2601
 Capítol 01 ACTUACIONS PREVIES

NUM.	CODI	UA	DESCRIPCIÓ
1	P21B0-HBR2	u	Desmuntatge per a recol·locació de placa de senyalització vertical muntada sobre suport de peu o sobre paraments verticals, superfície fins a 0,5-1 m2, a una alçària de 3 m com a màxim amb mitjans manuals i aplec per a posterior aprofitament

AMIDAMENT DIRECTE

4,000

Obra 01 PRESUPUESTO 2601
 Capítol 02 ENDERROCS

NUM.	CODI	UA	DESCRIPCIÓ
1	P214R-HZ70	m2	Enderroc de paret de bloc foradat de morter de ciment de 20 cm de gruix, a mà i amb martell trencador manual i càrrega manual de runa sobre camió o contenidor, en entorn urbà sense dificultat de mobilitat, en voreres <= 3 m d'amplària o calçada/plataforma única <= 7 m d'amplària, amb afectació per serveis o elements de mobiliari urbà, en actuacions d'1 a 10 1 m2

AMIDAMENT DIRECTE

18,000

Obra 01 PRESUPUESTO 2601
 Capítol 03 OBRES DE CONSOLIDACIÓ

NUM.	CODI	UA	DESCRIPCIÓ
1	P6182-44VN	m2	Paret de tancament de dues cares vistes de 20 cm de gruix de bloc foradat de morter ciment, de 400x200x200 mm, llis, gris amb components hidrofugants, categoria I segons la norma UNE-EN 771-3 col·locat amb morter ciment amb additiu hidròfug 1:6 de ciment portland amb filler calçari

AMIDAMENT DIRECTE

18,000

2 P61Z3-MD6U m3 Formigonament per a parets de blocs de morter de ciment, amb formigó per armar HA - 25 / B / 20 / xC1 amb una quantitat de ciment de 275 kg/m3 i relació aigua ciment =< 0.6, col·locat manualment

Num.	Text	Tipus	[C]	[D]	[E]	[F]	TOTAL	Fórmula
2	Paret existent		15,000	0,200			3,000	C#*D#*E#*F#
3	Tram de paret nova		18,000	0,200			3,600	C#*D#*E#*F#

TOTAL AMIDAMENT

6,600

3 P61ZA-45NS u Connector Murfor ANC L+100 o similar, col·locat cada 2 filades, ancorat al mur existent mitjançant ancoratge químic Ø8 mm

Num.	Text	Tipus	[C]	[D]	[E]	[F]	TOTAL	Fórmula
2	Tram C - D		3,000				3,000	C#*D#*E#*F#
3	TRAM C - B		7,000				7,000	C#*D#*E#*F#
4	TRAM B - A		3,000				3,000	C#*D#*E#*F#

TOTAL AMIDAMENT

13,000

4 P4E0-DAVK kg Acer en barres corrugades elaborat a l'obra B500S de límit elàstic >= 500 N/mm2 per a l'armadura de parets de blocs de morter de ciment

Num.	Text	Tipus	[C]	[D]	[E]	[F]	TOTAL	Fórmula
1		C	Unidades	Diàmetre (mm)	Longitud (m)		Total	
2			25,000	10,000	4,000		62,000	

EUR

AMIDAMENTS

TOTAL AMIDAMENT 62,000

5 P4Z1-3LYJ m Armadura prefabricada en gelosia per a parets d'obra de fàbrica, d'acer amb recobriments epoxi de 200 mm d'amplària, amb rodó longitudinal de 5 mm de diàmetre i rodó transversal de 3,75 mm de, col·locada amb el mateix morter de la paret

Num.	Text	Tipus	[C]	[D]	[E]	[F]	TOTAL	Fórmula
2	TRAM C		4,000	16,000			64,000	C#*D##*E##*F#
3	TRAM b		5,500	2,000			11,000	C#*D##*E##*F#
4	TRAM A		1,200	10,000			12,000	C#*D##*E##*F#

TOTAL AMIDAMENT 87,000

6 P4B0-6093 u Ancoratge amb acer en barres corrugades de 10 mm de diàmetre, amb perforació i injectat continu d'adhesiu d'aplicació unilateral de resines epoxi sense dissolvents, de dos components i baixa viscositat

Num.	Text	Tipus	[C]	[D]	[E]	[F]	TOTAL	Fórmula
1		T						
2	Trobada myr B i Cantonada		4,000				4,000	C#*D##*E##*F#

TOTAL AMIDAMENT 4,000

7 P81F-CWG0 m2 Reparació superficial de parament arrebossat horitzontal exterior, amb arrencada i repicat de revestiments arrebossat existent, amb mitjans manuals i càrrega manual de runa sobre contenidor, a una alçària >3 m, arrebossat a bona vista amb morter sense additius, mixt 1:2:10 elaborat a l'obra, amb acabat remolinat i pintat a la calç, amb 2 mans

Num.	Text	Tipus	[C]	[D]	[E]	[F]	TOTAL	Fórmula
1		T						
2	Trobada myr B i Cantonada		4,000	1,200			4,800	C#*D##*E##*F#

TOTAL AMIDAMENT 4,800

8 P89H-4V7J m2 Pintat de parament vertical exterior de ciment, amb pintura al silicat amb acabat llis, i pigments, amb una capa de fons d'imprimació neutralitzadora, una d'imprimació fixadora i dues d'acabat

Num.	Text	Tipus	[C]	[D]	[E]	[F]	TOTAL	Fórmula
1		T						
2	Parament exterior		43,000				43,000	C#*D##*E##*F#

TOTAL AMIDAMENT 43,000

9 P8J2-C54L m Coronament de paret amb peça de formigó prefabricat, de 20 a 30 cm d'amplària, de secció plana, de color estàndard i llisa rectificada, col·locada amb morter ciment 1:8

Num.	Text	Tipus	[C]	[D]	[E]	[F]	TOTAL	Fórmula
2	TRAM C		4,000				4,000	C#*D##*E##*F#
3	TRAM b		5,500				5,500	C#*D##*E##*F#
4	TRAM A		1,200				1,200	C#*D##*E##*F#

TOTAL AMIDAMENT 10,700

10 PBBD-65KM u Remuntatge de les senyals prèviament retirades.

AMIDAMENT DIRECTE 4,000

AMIDAMENTS

Data: 29/12/25

Pàg.: 3

Obra 01 PRESUPUESTO 2601
Capítulo 04 GESTIO DE RESIDUS

NUM.	CODI	UA	DESCRIPCIÓ
1	GR0001	u	Partida alçada per a la gestió de residus

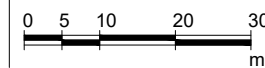
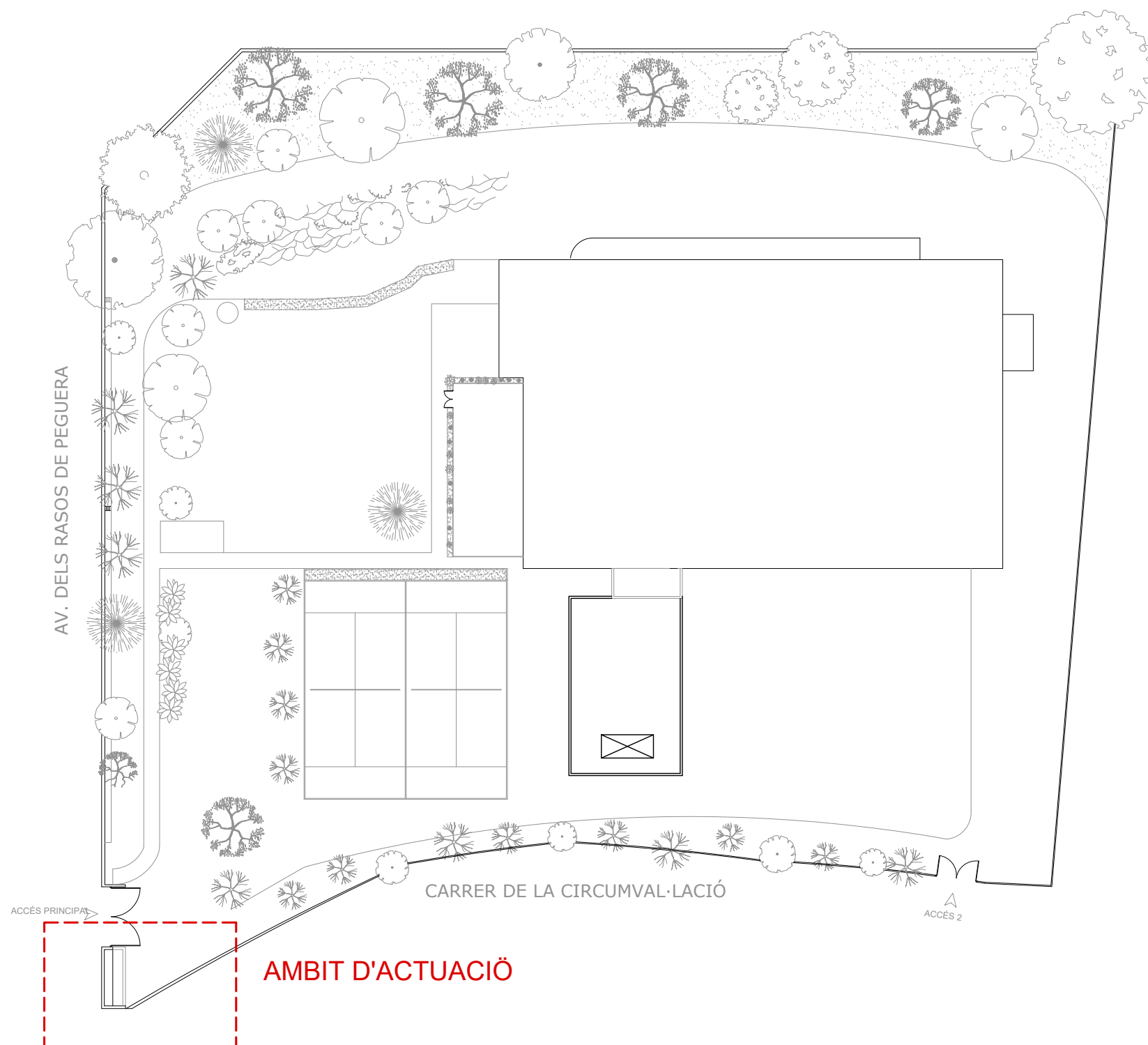
AMIDAMENT DIRECTE

Obra 01 PRESUPUESTO 2601
Capítulo 05 SEGURETAT I SALUT

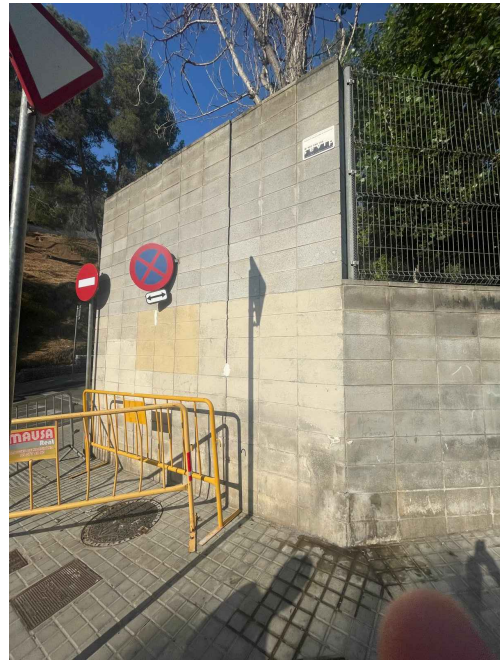
NUM.	CODI	UA	DESCRIPCIÓ
1	SS0001	u	Partida alçada per a la seguretat i salut segons EBSIS

AMIDAMENT DIRECTE

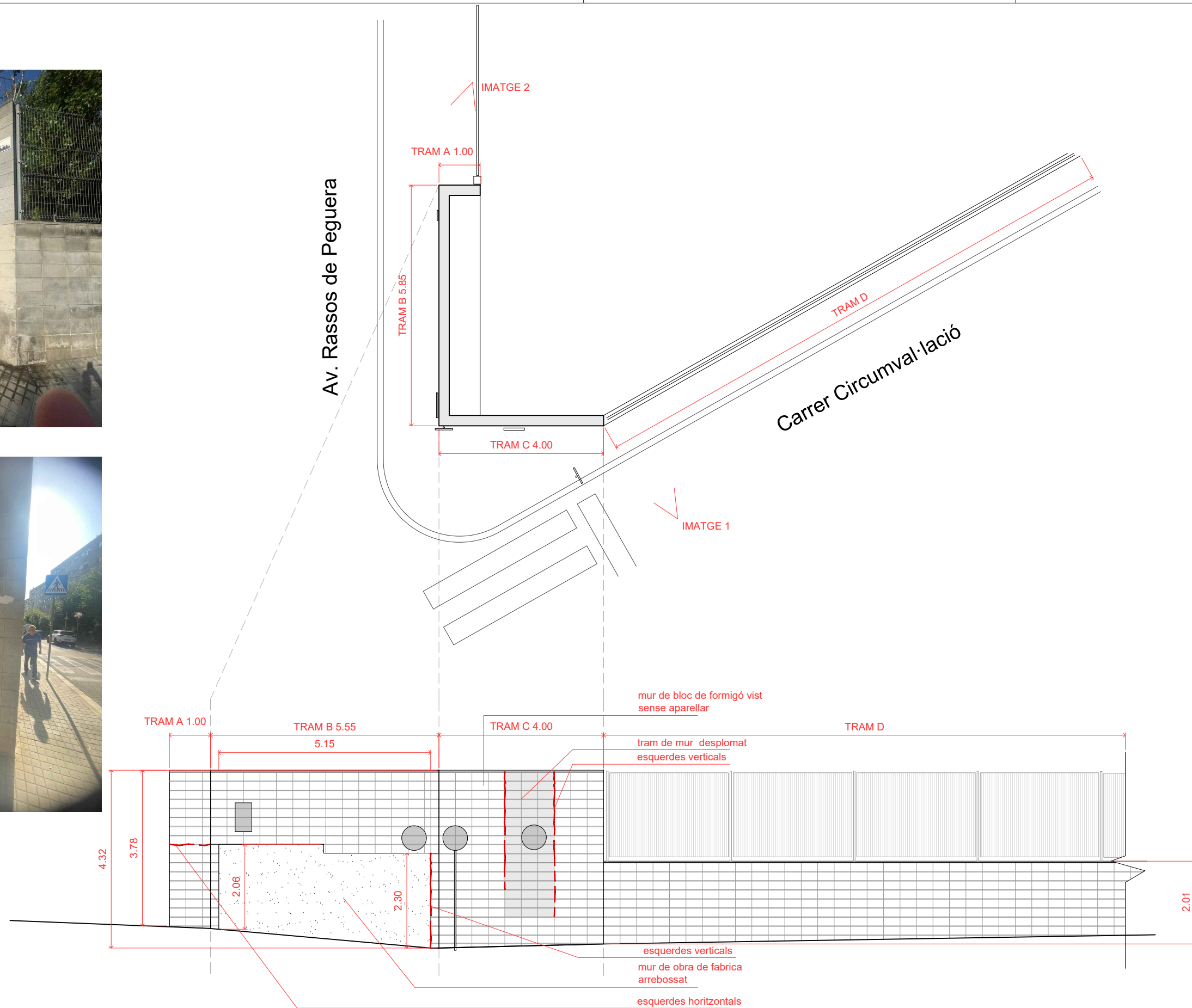
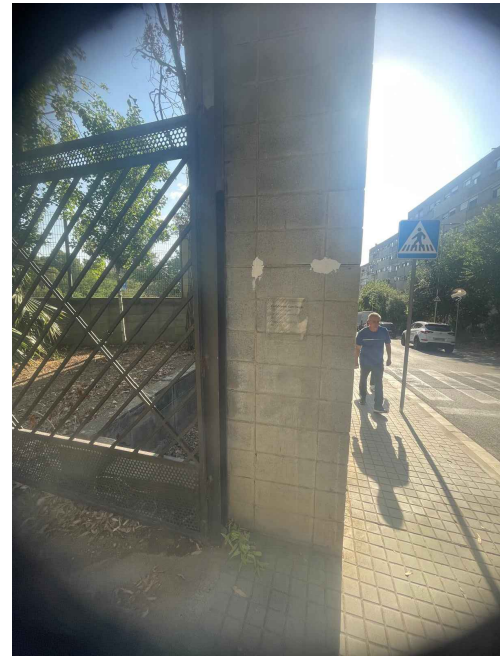
5. DOCUMENTACIÓ GRÀFICA

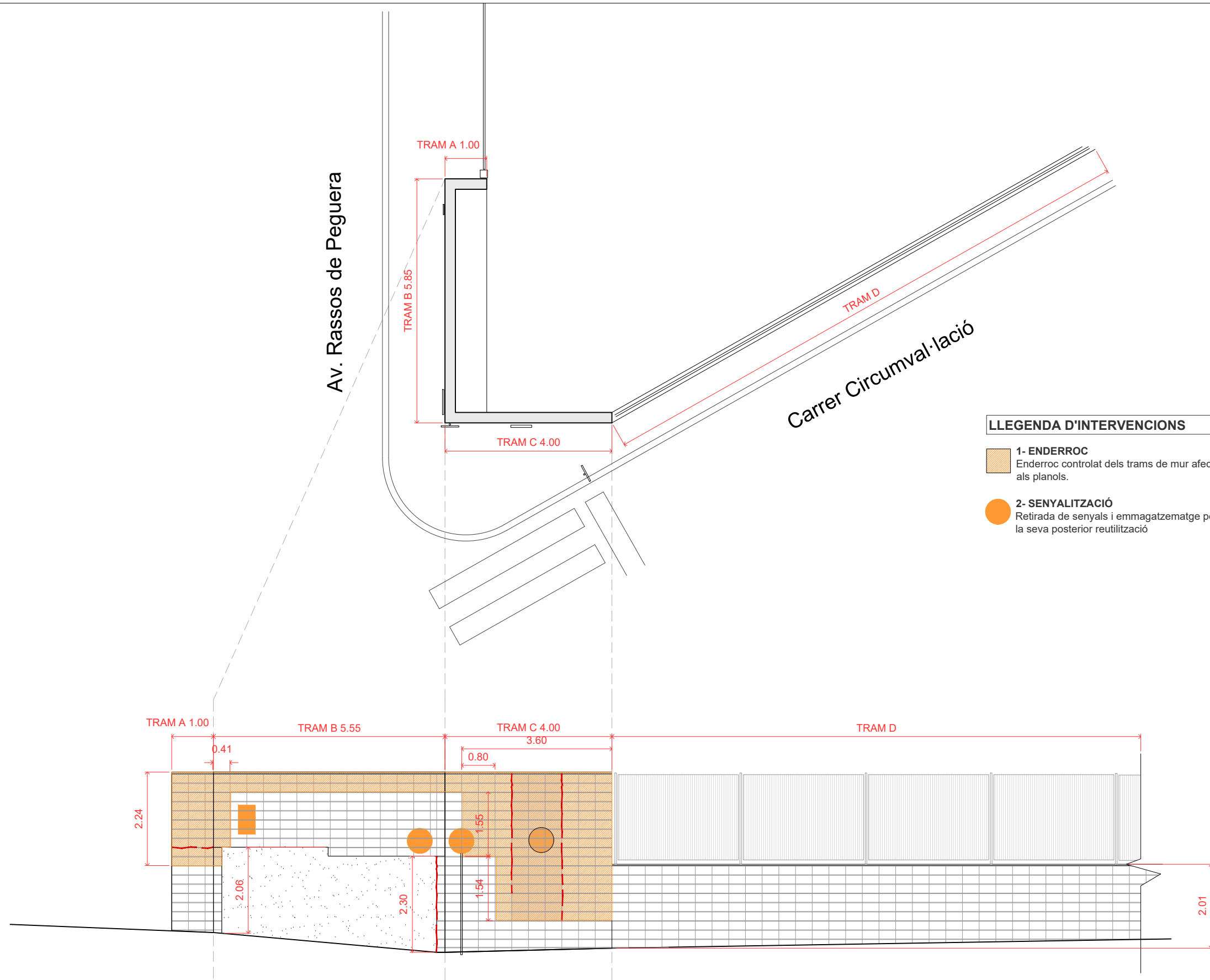


IMATGE 1



IMATGE 2





- LLEENDA D'INTERVENCIÓNS**
- 1- ENDERROC**
Enderroc controlat dels trams de mur afectat, segons l'indicat als plans.
 - 2- SENYALITZACIÓ**
Retirada de senyals i emmagatzematge per a la seva posterior reutilització

Edifici Conata I
C/ Fructuós Gelabert, 2-4, 6è 2a
08970 Sant Joan Despí
www.alpbcn.com

Arquitecte: Albert Albareda i Valls
Nº col·legiat (52960-5)

Col·laboradors:

Promotor: INSTITUT BARCELONA ESPORTS

Títol Projecte: CONSOLIDACIÓ DE MUR PERIMETRAL
CEM CAN CUIAS

A3: E:1/100
0 .5 1 2 3
m

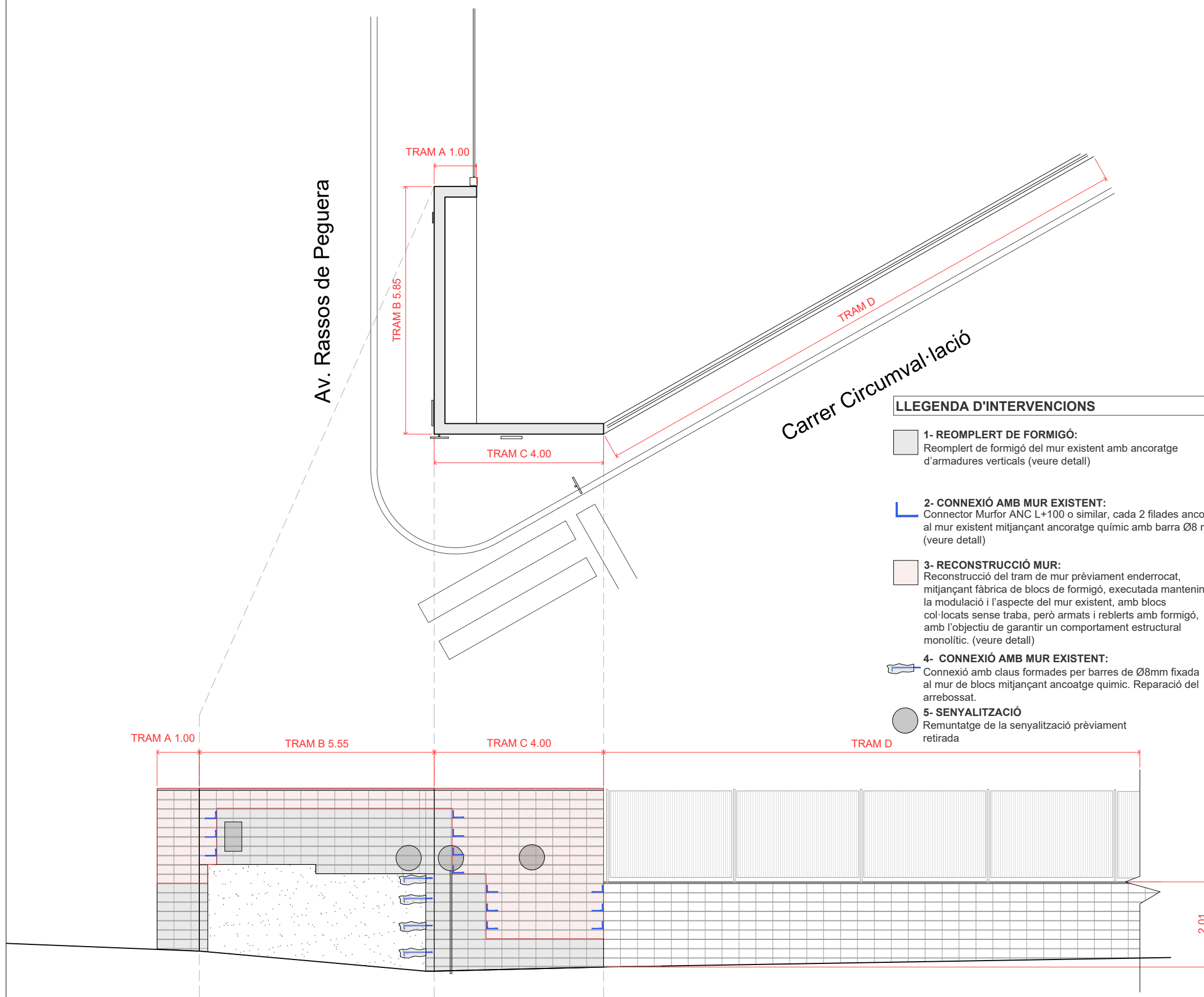


Títol plànol: ENDERROCS
Planta i alçat






Nº: A103
Data: 23/12/2025



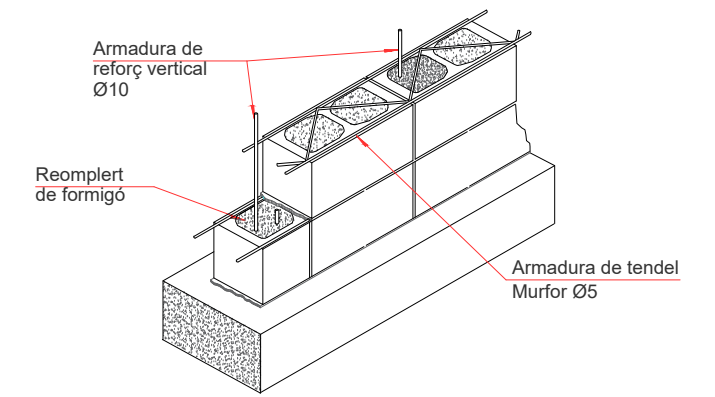
Av. Rassos de Peguera



LLEGENDA D'INTERVENCIIONS

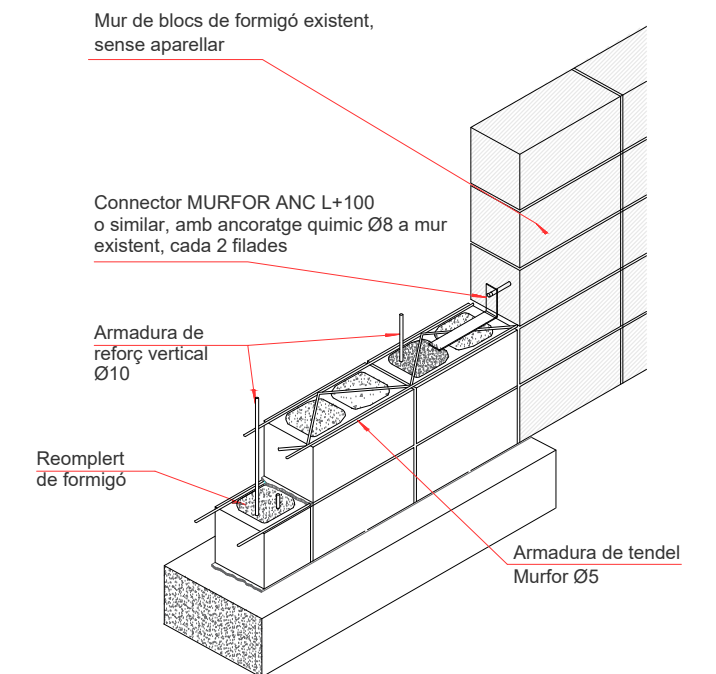
-  **1- REOMPLERT DE FORMIGÓ:**
Reomplert de formigó del mur existent amb ancoratge d'armadures verticals (veure detall)
-  **2- CONNEXIÓ AMB MUR EXISTENT:**
Connector Murfor ANC L+100 o similar, cada 2 filades ancorat al mur existent mitjançant ancoratge químic amb barra Ø8 mm. (veure detall)
-  **3- RECONSTRUCCIÓ MUR:**
Reconstrucció del tram de mur prèviament enderrocat, mitjançant fàbrica de blocs de formigó, executada mantenint la modulació i l'aspecte del mur existent, amb blocs col·locats sense traba, però armats i reblerts amb formigó, amb l'objectiu de garantir un comportament estructural monolític. (veure detall)
-  **4- CONNEXIÓ AMB MUR EXISTENT:**
Connexió amb claus formades per barres de Ø8mm fixada al mur de blocs mitjançant ancoatge químic. Reparació del arrebossat.
-  **5- SENYALITZACIÓ**
Remuntatge de la senyalització prèviament retirada

DETALL DE REFORÇ DE MURS
Esc.1:25



S'ha de col·locar el reforç amb armadura tipus tendell cada filada.

DETALL TROBADA AMB MURS EXISTENTS
Esc.1:25



S'ha de col·locar el reforç amb armadura tipus tendell cada filada.

