

**PLEC DE PRESCRIPCIONS TÈCNiques PER AL SUBMINISTRAMENT DE LES MEDALLES D'OR AL MÈRIT CULTURAL, CIENTÍFIC, CÍVIC O ESPORTIU I LES MEDALLES D'OR DE LA CIUTAT DE BARCELONA**

- 1. Objecte del servei**
- 2. Condicions generals**
- 3. Característiques dels objectes a confeccionar**
- 4. Lliurament de les medalles**
- 5. Facturació i forma de pagament dels serveis**
- 6. Exclusivitat d'ús**

**ANNEX FITXES DESCRIPTIVES DE LES MEDALLES I ESTOIGS**

**1. Objecte del servei**

L'objecte del present contracte és el subministrament de les Medalles d'Or de la Ciutat de Barcelona i les Medalles d'Or al Mèrit Cultural, Científic, Cívic o Esportiu que atorgarà l'Ajuntament de Barcelona.

La licitació d'aquest subministrament es farà en un sol lot perquè un únic proveïdor es faci càrrec de tota la prestació i, d'aquesta manera, se n'optimitzi l'organització i es puguin aprofitar recursos i desplaçaments.

En l'objecte del contracte s'incorpora la mesura de contractació pública sostenible següent:

**1.1. Ús de plata 925 ètica:** comprat a proveïdors responsables i verificats, que compleixen amb les millors pràctiques ambientals i els estàndards socials internacionals.

Amb la finalitat de garantir un subministrament responsable, traçable i conforme als principis de sostenibilitat social, ambiental i de diligència deguda, la plata 925 emprada en l'execució del contracte haurà de procedir exclusivament de fonts que acreditin el seu origen responsable mitjançant sistemes de certificació reconeguts a nivell internacional. La cadena de transaccions que permet el flux dels metalls preciosos des dels punts d'extracció fins al comprador final ha d'estar degudament certificada, amb la finalitat de garantir un origen responsable dels materials utilitzats.

En l'actualitat, existeixen diverses organitzacions i sistemes de certificació que asseguren l'existència d'una cadena de subministrament completament traçable i alineada amb els principis de sostenibilitat social, ambiental i de diligència deguda. En aquest context, el sector de la joieria ha impulsat la creació del Responsible Jewellery Council (RJC), que mitjançant la certificació Chain of Custody (CoC) ofereix una seqüència documentada i verificable de la custòdia del metall al llarg de tota la cadena de subministrament. Aquesta certificació garanteix que els metalls utilitzats no provenen d'extracció recent, que són gestionats d'acord amb criteris de responsabilitat i que contribueixen a la millora de les condicions de la mineria artesanal i de petita escala. Igualment, aquest sistema permet la participació de grans empreses mineres, sempre que compleixin els requisits establerts. De manera complementària, altres estàndards internacionals, com la Responsible Silver Guidance de la London Bullion Market Association (LBMA), els programes d'auditoria de la Responsible Minerals Initiative (RMI) o les normes del Dubai Multi Commodities Centre (DMCC), contribueixen a assegurar la traçabilitat del metall, la gestió del risc i el compliment dels principis de diligència deguda en el conjunt de la cadena de subministrament de metalls preciosos.

Amb l'objectiu de garantir un subministrament responsable, la plata utilitzada en l'execució del contracte haurà de procedir exclusivament de fonts que acreditin el seu origen mitjançant sistemes de certificació

reconeguts internacionalment. Les certificacions aportades hauran d'assegurar que les medalles es produeixen de manera responsable, utilitzant minerals comercialitzats a través de cadenes de subministrament garantides i verificades per tercers independents en cadascuna de les etapes del procés. Aquestes certificacions hauran de garantir tant la traçabilitat del material com l'aplicació de pràctiques de responsabilitat, limitades específicament a la plata 925 utilitzada per a aquest subministrament.

Els certificats de mineria ètica acrediten metalls valuosos procedents d'organitzacions mineres artesanals i de petita escala que operen d'acord amb mètodes respectuosos amb el medi ambient, garanteixen condicions laborals justes, eviten l'ús de productes químics tòxics i asseguren l'absència de treball infantil. Aquests estàndards contribueixen al desenvolupament social, a la creació de llocs de treball segurs, a la reducció de la pobresa i a la preservació ambiental, alhora que estableixen una traçabilitat completa del material.

Es considerarà plata ètica aquella que disposi de certificacions específiques de mineria artesanal i de petita escala, que garanteixen l'aplicació d'estàndards de comerç just, condicions laborals adequades, la minimització dels impactes ambientals i una traçabilitat completa del material, com ara:

- Fairtrade o
- Fairmined,

Així mateix, es podran acceptar materials acreditats mitjançant estàndards de cadena de subministrament aplicables als metalls preciosos, com:

- el Chain of Custody (CoC) del Responsible Jewellery Council (RJC)
- la Responsible Silver Guidance de la London Bullion Market Association (LBMA)
- els programes d'auditoria per a fonadors i refinadors de la Responsible Minerals Initiative (RMI)
- o les *Rules for Risk-Based Due Diligence in the Gold and Precious Metals Supply Chain* del Dubai Multi Commodities Centre (DMCC)

sempre que aquests sistemes garanteixin de manera efectiva la traçabilitat del material, la gestió dels riscos i el compliment dels principis de diligència deguda.

Igualment, es considerarà ètica la plata 925 obtinguda mitjançant processos de reciclatge verificat, sempre que el material estigui acreditat per certificacions de verificació independent que garanteixen la traçabilitat del material i la precisió del percentatge reciclat declarat. A aquest efecte, únicament seran admissibles certificacions reconegudes internacionalment que avaluin i verifiquin el contingut reciclat mitjançant auditories i sistemes de cadena de custòdia, com ara:

- SCS Global Services – Recycled Content Certification
- SGS – Recycled Content Certification (ISO 14021)
- Intertek – Verified Recycled Content
- TÜV SÜD – Recycled Content Certification

Només es considerarà plata reciclada com a material ètic quan vagi acompanyada de certificació de reciclatge verificat, atès que el reciclatge per si sol no garanteix l'origen responsable del metall ni la seva traçabilitat; per tant, no s'admetrà plata reciclada d'origen desconegut o no verificat.

Es considerarà acreditada aquesta obligació, **presentant una declaració responsable, en el moment de concursar**, de compromís de producció dels subministraments amb minerals garantits amb alguna de les següents certificacions:

**Quadre resum de certificacions admeses per a la plata de llei 925 ètica:**

<b>Categoria</b>	<b>Certificacions aplicables</b>	<b>Aplicabilitat a plata 925</b>
Minera artesanal i petita escala	Fairtrade; Fairmined	Certifiquen traçabilitat i pràctiques responsables
Cadena de subministrament	RJC CoC; LBMA Responsible Silver Guidance; RMI; DMCC	Asseguren traçabilitat i diligència deguda
Plata reciclada certificada	SCS; SGS; Intertek; TÜV SÜD	Requereixen verificació de contingut reciclat i traçabilitat

No s'admetran d'altres certificacions no equivalents.

El licitador haurà d'acreditar el compliment dels requisits anteriors mitjançant la presentació de les certificacions corresponents o documentació justificativa equivalent que permeti verificar la traçabilitat i l'origen responsable de la plata 925 utilitzada i subministrada.

La manca de certificació comportarà **resolució contractual** sense indemnització i retorn del subministrament.

**1.2.** Igualment s'incorpora com a criteri de valoració la utilització d'**or ètic** certificat en el procés de recobriment d'or de les medalles. Com a criteri de valoració més important s'incorpora la possibilitat de que les empreses ofereixin major sostenibilitat, transparència i responsabilitat social en la cadena de subministrament, puntuant la certificació de l'origen i traçabilitat de tot l'or ètic emprat en el procés de recobriment de mínim 10 micres d'or de 24K de les medalles.

En el cas de que l'empresa incorpori aquest compromís en la seva oferta, s'admetran exclusivament aquelles que acreditin l'ús d'or provinent de certificacions reconegudes internacionalment:

En el cas de la mineria artesanal i de petita escala, s'acceptaran les certificacions:

- Fairtrade Gold,
- Fairmined Gold (estàndard)
- Fairmined Eco Gold, (amb requisits ambientals reforçats i sense ús de substàncies químiques tòxiques)

Pel que fa als estàndards de cadena de subministrament per a metalls preciosos, s'admetran:

- Responsible Jewellery Council – Chain of Custody (RJC CoC)
- Responsible Silver/Gold Guidance – London Bullion Market Association (LBMA)
- Responsible Minerals Initiative (RMI)
- Rules for Risk-Based Due Diligence in the Gold and Precious Metals Supply Chain del Dubai Multi Commodities Centre (DMCC)

Igualment, es valorarà l'ús d'or 100 % reciclat verificat (en tots els casos exigint-se la verificació independent del contingut reciclat i dels fluxos de material corresponents), acreditat mitjançant:

- RJC CoC – Recycled Gold
- SCS Global Services – Recycled Content Certification
- SGS – Recycled Content Certification (ISO 14021)
- Intertek – Verified Recycled Content
- TÜV SÜD – Recycled Content Certification

No s'admetran d'altres certificacions no equivalents.

En el cas en que el licitador presenti una oferta indicant aquest compromís de producció del subministrament d'or ètic garantit amb alguna de les anteriors certificacions, haurà d'acreditar que tota la quantitat d'or de 24K utilitzada en el procés de recobriments mínim de 10 micres es d'origen ètic, responsable, traçable i verificable, i que no s'empra or d'origen desconegut, conflictiu o no auditable. A aquest efecte, el licitador haurà de presentar una de les certificacions anteriors esmentades que demostrï l'origen ètic i la traçabilitat de tot l'or emprat en el procés de recobriments i la fitxa tècnica del procés de recobriments d'or.

## **2. Condicions generals**

S'establiran els mecanismes oportuns d'informació i coordinació amb l'empresa adjudicatària per establir la formació respecte al coneixement sobre l'Ajuntament tant a nivell organitzatiu com de distribució física pel correcte desenvolupament del contracte.

### **2.1. Personal encarregat de l'execució del contracte**

L'empresa adjudicatària haurà de comunicar a la Direcció les persones encarregada/es de donar compliment al contracte, identificada/es amb nom, cognoms i càrrec. No obstant això, els responsables de la Direcció es reserven el dret de demanar en qualsevol moment la substitució de qualsevol de les persones designades per una altra de la mateixa condició, perfil professional i experiència professional i sempre que existeixi raó justificada, l'empresa adjudicatària haurà d'atendre la petició.

En cas que l'empresa adjudicatària consideri necessari substituir els efectius destinats al servei, ho comunicarà per escrit al centre, amb un termini mínim d'anticipació de 48h.

L'empresa adjudicatària assumirà la direcció tècnica del personal que porti per dur a terme el contracte, així com la totalitat de les remuneracions salarials, de cotització a la seguretat social i d'altres contribucions socials que els pugui correspondre per la legislació i el conveni col·lectiu vigent en el sector. En aquest sentit, l'Ajuntament de Barcelona queda eximit de qualsevol responsabilitat en no assumir ni contraure cap vincle laboral, jurídic o de qualsevol altre gènere, inclòs l'econòmic, i fins i tot en el cas que l'empresa adjudicatària adopti mesures respecte del seu personal per causa del compliment o interpretació del contracte.

L'empresa adjudicatària haurà de complir amb les disposicions de la normativa general i autonòmica sobre riscos laborals.

### **Responsable de l'execució del contracte per part de l'empresa adjudicatària**

L'empresa adjudicatària haurà de nomenar un responsable de l'execució del servei, que rebrà directament les instruccions de la Direcció. Haurà de conèixer clarament totes les responsabilitats i serveis inclosos en aquest contracte, encarregant-se de que es realitzin de forma correcta.

Aquesta persona haurà de mostrar flexibilitat davant les especificitats de les actuacions. Atendrà i resoldrà els problemes i queixes que se li puguin plantejar, i facilitarà la informació que es sol·liciti. En tots els casos, per a l'execució d'aquest contracte l'empresa adjudicatària es sotmetrà a les directrius que marqui la Direcció.

### **2.2. Procediment d'encàrrec del material**

L'encàrrec del material s'ha d'efectuar per les persones autoritzades per la Direcció per correu electrònic o telèfon amb una antelació de 30 dies.

No es pot donar per vàlid un encàrrec si no s'ha efectuat aquesta identificació i la persona no consta com a autoritzada per adquirir material.

L'empresa adjudicatària ha de registrar la següent informació en el moment que la persona autoritzada realitzi l'encàrrec:

- Informació d'identificació de la persona autoritzada esmentada.
- Data i espai en què s'haurà d'efectuar el lliurament del material encarregat.
- Especificacions que realitzi la persona autoritzada sobre el material encarregat.

### **2.3. Atenció personalitzada**

L'atenció directa i personalitzada que ha d'oferir l'adjudicatari a les persones autoritzades per realitzar l'encàrrec de material consistirà en:

- Prestar assessorament sobre els guardons que vulgui adquirir la persona autoritzada
- Resoldre dubtes en relació al material, el seu procediment d'encàrrec i lliurament.
- Atendre i registrar els encàrrecs de material.
- Resoldre incidències que es puguin ocasionar durant el procediment d'encàrrec i durant el lliurament del material.

El nombre d'unitats de material subministrat ha de ser l'especificat en l'albarà i correspondre's amb el de l'encàrrec.

Si en el control de la qualitat dels materials que s'efectuï en el moment de la recepció no es compleixen les característiques o la qualitat expressats en aquest plec, la unitat encarregada del seguiment i execució del contracte tindrà la facultat de reclamar la reposició del material afectat. Es notificarà al proveïdor perquè procedeixi a retirar els subministraments sense cap cost per a l'Ajuntament de Barcelona.

### **3. Característiques dels objectes a confeccionar:**

Totes les Medalles seran fabricades amb plata de primera llei o esterlina ètica certificada (Silver 925) i recobriments de 10 micres utilitzant or de 24K segons el disseny, detall i característiques addicionals especificades a l'ANNEX - FITXES DESCRIPTIVES DE LES MEDALLES I ESTOIGS d'aquest PPT.

#### **Tipologia:**

##### **3.1. Medalla d'Or de la Ciutat de Barcelona individual (amb insígnia) i per a entitats o a títol pòstum**

És la màxima distinció que pot atorgar l'Ajuntament de Barcelona i té per objecte distingir aquelles persones físiques o jurídiques, nacionals o estrangeres, que hagin destacat pels seus extraordinaris mèrits personals o per haver prestat serveis rellevants a la ciutat. La Medalla d'Or de la Ciutat de Barcelona s'atorgarà per acord del Plenari del Consell Municipal.

La Medalla d'Or de la Ciutat de Barcelona serà amb forma vuitavada i encunyada segons el disseny de Frederic Marès (veure ANNEX FITXES DESCRIPTIVES DE LES MEDALLES I ESTOIGS Punt 1.1.):

-Anvers: una deessa coronada, símbol de Barcelona; l'escut de la ciutat al fons, i una branca de llorer damunt les lletres del nom Barcelona.

-Revers: pot simbolitzar la personificació de la ciutat com a musa de la història, oferint un ram de llorer, símbol de la glòria; l'altra mà descansa sobre l'escut de Barcelona. Addicionalment les Medalles d'Or de la Ciutat de Barcelona portaran gravat al revers el nom dels/les guardonats/des i la data d'aprovació per part del Consell Plenari.

El gravat es realitzarà dies abans del lliurament de la medalla al guardonat/da i es ressaltarà la inscripció perquè es llegeixi correctament. Quan la Direcció necessiti que es gravin medalles, prèviament lliurades a la Direcció sense el nom de la persona guardonada, l'empresa adjudicatària les recollirà a l'Ajuntament, segons requeriments, per gravar-les. Es retornaran, amb la freqüència que es requereixi. Les despeses de transport per a la recollida i lliurament de les plaques correran per compte de l'empresa adjudicatària.

La medalla d'Or de la Ciutat de Barcelona és presentada en el seu corresponent estoig.

Quan el premi es concedeixi a una persona **a títol individual** (ANNEX Punt 1.1.1.) inclourà un cordó de passamaneria de coll de medalla daurat, conjuntament amb una insígnia vuitavada que reproduirà l'anvers de la medalla i fabricada amb els mateixos materials que aquesta, amb botó de joieria.

L'empresa adjudicatària, si es considera necessari, podrà disposar en préstec d'una medalla original com a model.

### **3.2. Medalles d'Or al Mèrit Cultural, Científic, Cívic o Esportiu individual (amb insígnia)**

Són un reconeixement a la trajectòria de persones que han treballat en favor de la ciutat de Barcelona. Representen l'expressió pública de reconeixement de la qualitat de l'obra feta per aquests ciutadans i ciutadanes en les diverses branques de la cultura. Expressen la seva aportació i el seu compromís a favor de la ciutat en l'àmbit corresponent. Les Medalles d'Or al Mèrit Cultural, Científic, Cívic o Esportiu s'atorgaran per acord del Plenari del Consell Municipal.

Les Medalles d'Or al Mèrit Cultural, Científic, Cívic o Esportiu seran encunyades segons el disseny original de Frederic Marès (veure ANNEX FITXES DESCRIPTIVES DE LES MEDALLES I ESTOIGS Punt 1.2.) i portaran gravat el nom dels/les guardonats/des i la data d'aprovació per part del Consell Plenari.

El gravat es realitzarà dies abans del lliurament de la medalla al guardonat/da i es ressaltarà la inscripció perquè es llegeixi correctament. Quan la Direcció necessiti que es gravin medalles, prèviament lliurades a la Direcció sense el nom de la persona guardonada, l'empresa adjudicatària les recollirà a l'Ajuntament, segons requeriments, per gravar-les. Es retornaran, amb la freqüència que es requereixi. Les despeses de transport per a la recollida i lliurament de les plaques correran per compte de l'empresa adjudicatària.

La medalla d'Or al Mèrit és presentada en el seu corresponent estoig.

El premi **a títol individual** (ANNEX FITXES DESCRIPTIVES DE LES MEDALLES I ESTOIGS Punt 1.2.1.) inclou un cordó de passamaneria de coll de medalla daurat, conjuntament amb una insígnia, que reproduirà l'anvers de la medalla i estarà fabricada amb els mateixos materials que la Medalla, amb botó de joieria.

L'empresa adjudicatària, si es considera necessari, podrà disposar en préstec d'una medalla original com a model.

#### **4. Lliurament de les medalles**

La Direcció farà una comanda que trametrà per escrit o per correu electrònic a l'empresa contractista on s'indicarà:

- Tipus i nombre de medalles a lliurar
- Lloc de lliurament o d'emmagatzematge del material, si escau.

L'empresa/-es adjudicatària/-es hauran d'estar en disposició de lliurar la comanda en el termini de 30 dies a comptar des de la formalització del contracte.

L'empresa adjudicatària lliurarà les Medalles d'Or a l'Ajuntament de Barcelona, plaça de Sant Jaume, 1, Barcelona.

#### **5. Facturació i forma de pagament dels serveis**

L'empresa adjudicatària haurà d'elaborar una factura electrònica per a cada subministrament realitzat, especificant el tipus de distinció, la data de realització, els preus unitaris, la quantitat, el preu total sense IVA, l'import de l'IVA, el preu total amb IVA, i la resta d'informació adient que permeti la seva identificació, en concordança amb la comanda realitzada per la Direcció, respectant en qualsevol cas les dades confidencials.

L'import total a abonar en cada cas pot variar en funció del nombre de condecoracions que comporti cada subministrament, i es determinarà en relació amb els preus de la llista de preus unitaris del contracte.

Les factures hauran de reunir tots els requisits legals i reglamentaris d'aplicació. L'abonament del preu del contracte es farà prèvia presentació de la factura lliurada per l'empresa adjudicatària acreditativa de les despeses realitzades i l'empresa adjudicatària tindrà dret a l'abonament del preu dels subministraments efectivament lliurats i formalment rebuts per l'Administració de conformitat amb les condicions establertes en el contracte.

#### **6. Exclusivitat d'ús**

L'empresa adjudicatària no podrà utilitzar, reproduir, comercialitzar, distribuir ni cedir a tercers cap dels elements creats en el marc del contracte fora de les finalitats expressament previstes, amb l'objectiu de preservar-ne la singularitat, el valor institucional i evitar-ne usos no autoritzats.

La signatura del Contracte implica la formalització de les cessions previstes en aquesta clàusula.

Joaquim Romañach Planella  
Director

## ANNEX FITXES DESCRIPTIVES DE LES MEDALLES I ESTOIGS

### 1.1. Medalla d'Or de la Ciutat de Barcelona:

Autor i data creació : Marès, Frederic, 1940

Material / Tècnica: Plata de primera llei o esterlina ètica certificada\* (Silver 925) i recobriment de 10 micres utilitzant or de 24K

El procés de fabricació és mitjançant estampació en fred, a partir dels encunys d'acer d'ambdues cares, propietat de l'Ajuntament.

Es ressaltarà la inscripció perquè es llegeixi correctament.

Muntatge del bisell, suspensió i anella (per a les individuals), repassat i acabat a mà, realitzats amb motlles propietat de l'Ajuntament

Gravat de la dedicatòria i data de l'atorgament dies abans del lliurament

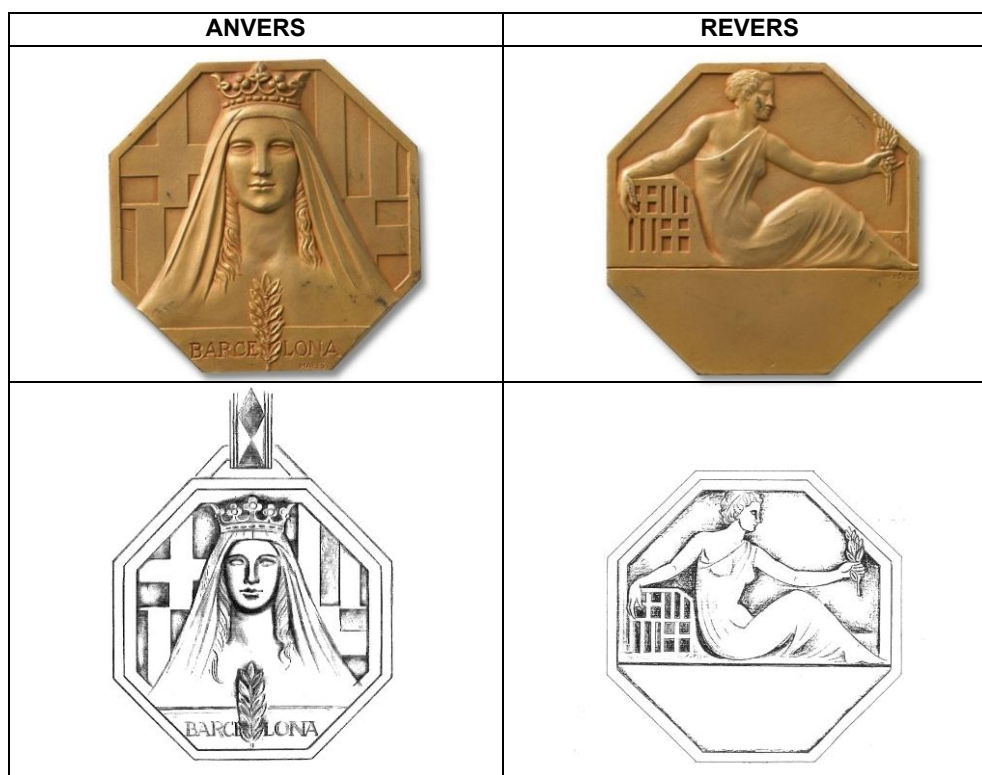
Mides: 40 mm Ø

Modalitats: **1.1.1 -Medalla de la Ciutat de Barcelona individual (vuitavada) amb bisell, anella i suspensió**, tot de plata de llei certificada\* amb recobriment d'or de 24K de 10 micres (55 gr. aproximadament) + **Insignia (vuitavada amb botó de joieria) de plata de llei certificada\* amb recobriment d'or de 24K de 10 micres (+ 5 gr. insígnia aproximadament).**

**1.1.2. -Medalla de la Ciutat de Barcelona entitats o a títol pòstum (vuitavada i sense anella) de plata de llei certificada\* amb recobriment d'or de 24K de 10 micres (50 gr. aproximadament).**

\* Segons descripció Apartat "1.Objecte del servei" d'aquest plec.

Estoig: **Caixa de fusta segons detall al Punt 1.3.**



**1.2. Medalla al Mèrit Cultural, Científic, Cívica i Esportiu de l'Ajuntament de Barcelona:**

Autor i data creació : Marès, Frederic, 1953

Material/ Técnica: Plata de primera llei o esterlina ètica certificada\* (Silver 925) i recobriment de 10 micres utilitzant or de 24K

El procés de fabricació és mitjançant estampació en fred, a partir dels encunys d'acer d'ambdues cares, propietat de l'Ajuntament.

Es ressaltarà la inscripció perquè es llegeixi correctament.

Muntatge del bisell, suspensió i anella (per a les individuals), repassat i acabat a mà, realitzats amb motlles propietat de l'Ajuntament

Gravat de la dedicatòria i data de l'atorgament dies abans del lliurament  
 40 mm Ø

Mides:

Modalitats:

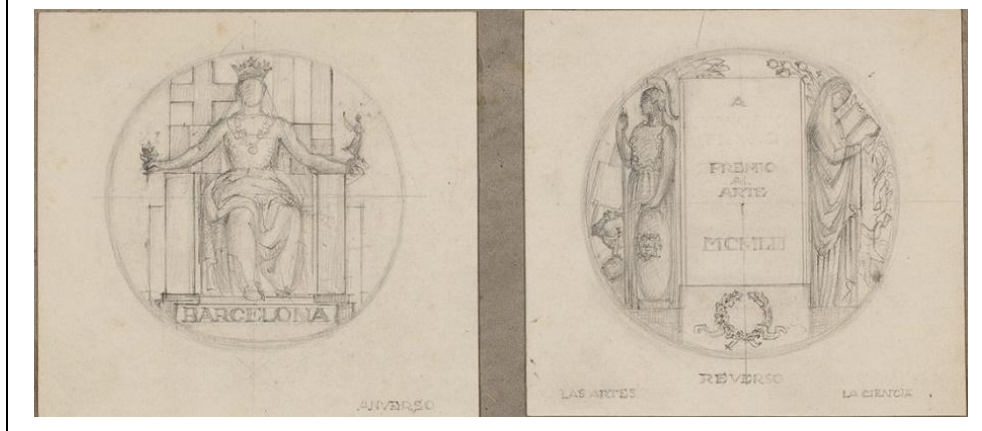
**1.2.1.-Medalla al Mèrit individual** (amb **bisell, anella i suspensió**) de plata de llei certificada\* amb recobriment d'or de 24K de 10 micres (55 gr. aproximadament) + **Insignia** (rodona amb botó de joieria) de plata de llei certificada\* amb recobriment d'or de 24K de 10 micres (+ 5 gr. insígnia aproximadament).

Estoig:

**Caixa de fusta segons detall al Punt 1.3.**



Número d'inventari: MFM 3246 i 3246R



Museu Frederic Marès

Número d'inventari: MFM 3398. Catàleg d'escultura i medalles de Frederic Marès, Fons del Museu Frederic Marès / 4, Museu Frederic Marès, Barcelona, 2002, p. 166.

### 1.3. Estoigs de fusta per a les Medalles d'Or Ciutat de Barcelona i al Mèrit:

-L'estoig de fusta ha d'estar protegit per una caixa de cartró exterior.

-Distingim de cada tipus de medalla els estoigs per a medalles individuals (amb insígnia, anella i cordó) dels estoigs per a medalles d'entitat o a títol pòstum (sense insígnia, anella ni cordó).

-Els estoigs han d'incorporar els encaixos interiors segons els següents casos:

- Per a Medalla individual (Medalla d'Or de la Ciutat de Barcelona o Medalla d'Or al Mèrit), per a la insígnia, per a l'anella i per al cordó.

- Per a Medalla d'entitat o a títol pòstum (Medalla d'Or de la Ciutat de Barcelona) per a la medalla vuitavada.

-La tapa superior de tots els estoigs serà basculant i portarà una tapa com a protecció del guardó amb l'estampat o gravat de l'escut de Barcelona a l'interior.

-Mides externes i imatges de referència:

- Per a Medalla individual (Medalla d'Or de la Ciutat de Barcelona o Medalla d'Or al Mèrit):

**Caixa gran de 185mm x 185mm x 42mm**

- Per a Medalla d'entitat o a títol pòstum (Medalla d'Or de la Ciutat de Barcelona):

**Caixa mitjana de 90mm x 90mm x 36mm**

\*En cas de que la oferta de l'empresa inclogui fusta certificada (FSC, PEFC o equivalent), caldrà adjuntar El certificat corresponent en el moment del subministrament.

-Imatges dels estoigs de fusta com a model:

Caixa tancada imatge exterior:



Caixa oberta imatges interior:

**1.1.1 Medalla de la Ciutat de Barcelona individual** (medalla vuitavada, amb bisell, anella i suspensió):



**1.1.2. Medalla de la Ciutat de Barcelona entitats o a títol pòstum** (medalla vuitavada i sense anella):



**1.2.1. Medalla al Mèrit Cultural, Científic, Cívic i Esportiu individual** (medalla rodona, amb bisell, anella i suspensió):

