

PLEC DE PRESCRIPCIONS TÈCNIQUES PARTICULARS

Subministrament i instal·lació del maquinari i infraestructura escènica de sala polivalent de la planta baixa de la Fàbrica de Creació del recinte de Fabra i Coats.

Contingut

1.	ANTECEDENTS	3
2.	OBJECTE DEL CONTRACTE	3
3.	CARACTERISTIQUES I REQUERIMENTS TECNICS GENERALS OBLIGATORIS DE PRESTACIÓ O RENDIMENT O EXIGÈNCIES FUNCIONALS DE LA PRESTACIÓ	3
4.	CARACTERISTIQUES I CONDICIONS DE SUBMINISTRAMENT, INSTAL·LACIÓ I LLURAMENT	3
5.	TERMINI DE LLIURAMENT I INSTAL·LACIÓ	5
6.	INTERLOCUCIÓ I RELACIONS ENTRE ICUB I EMPRESA ADJUDICATÀRIA.....	5
7.	ABAST DEL PLEC.....	5
8.	SERVEI POST-VENDA	5
9.	TERMINI DE GARANTIA.....	6
10.	ADSCRIPCIÓ DE MITJANS PERSONALS	6
11.	PREVENCIÓ DE RISCOS	6
12.	OBLIGACIONS MEDIAMBIENTALS.....	6

1. ANTECEDENTS

Fabra i Coats, Fàbrica de Creació és un equipament municipal que respon a tot l'engranatge dels processos creatius i de producció de coneixement: des de la recerca, la investigació i la creació, a la producció i l'exhibició, vetllant per què aquestes produccions s'introdueixin a les xarxes i circuits de difusió. La seva missió s'articula entorn a la generació d'espais de treball i recursos per a agents culturals, artistes i col·lectius, en el desenvolupament de programes de formació i acompanyament de projectes i en la vinculació d'aquests projectes amb plataformes de visibilitat.

Com a espai de difusió, la Fabra i Coats genera i acull un intens programa d'activitats públiques vinculades a les pràctiques artístiques i culturals contemporànies, contribuint aquests programes de ciutat a reforçar el barri de Sant Andreu com a pol creatiu i cultural i a donar resposta i acompanyament al desenvolupament dels projectes dels artistes i projectes residents a la Fàbrica de Creació.

Així mateix, també s'impulsen diferents espais d'exhibició propis de l'equipament tals com el "Feedback" i també espais de desenvolupament de projectes a partir de comissions participades pels residents, mostres i espais de diàleg artístic i participació d'espais a Festivals i esdeveniments que succeeixen a la Fabra i Coats: Fàbrica de Creació. Aquest any es pretén iniciar un nou projecte, Fil-(in) els concerts de la Fàbrica, per donar resposta a les necessitats de mostra i prova de les artistes musicals i generar elements de mediació amb la comunitat, com a única fàbrica de creació musical de la ciutat de Barcelona.

Aquests serveis són imprescindible per al funcionament de l'equipament ja que és el que permetrà realitzar accions de difusió i pràctica artística i cultural, amb la implicació majoritària de projectes residents a la Fabra i Coats: Fàbrica de Creació, atorgant un caràcter participatiu i cooperat a alguns dels projectes de difusió evitant la lògiques de programació més clàssiques dels espais de difusió i exhibició cultural.

Fruit d'aquesta necessitat d'activar la proposta musical, la capacitat tècnica actual de l'equipament es queda allunyada dels requisits mínims de la gran majoria de formacions, pel què és necessari adquirir alguns elements tècnics que permetin una millora i una capacitat d'una funció bàsica de l'equipament, a més de facilitar les operacions de canvi i adaptació de la sala polivalent als diferents esdeveniment que es programen.

2. OBJECTE DEL CONTRACTE

Subministrament, instal·lació i manteniment de l'equipament escènic de la Sala Polivalent de planta baixa de la Fàbrica de Creació del recinte Fabra i Coats del Districte de Sant Andreu.

Aquest contracte inclou:

- Realització de subestructura de truss motoritzat.
- Estudi estructural de tot el sistema.
- Instal·lació de maquinaria escènica (4 motors síncrons)
- Infraestructura elèctrica i senyal.
- Conduccions, caixes i racks fins a sala de control.
- Legalització elèctrica.

3. CARACTERISTIQUES I REQUERIMENTS TECNICS GENERALS OBLIGATORIS DE PRESTACIÓ O RENDIMENT O EXIGÈNCIES FUNCIONALS DE LA PRESTACIÓ

La Descripció detallada de la instal·lació es descriu al projecte tècnic adjunt.

4. CARACTERISTIQUES I CONDICIONS DE SUBMINISTRAMENT, INSTAL·LACIÓ I LLURAMENT

La instal·lació del sistema de rigging es considerarà claus en mà, per tant l'objecte del contracte comprèn:

- La verificació i estudi estructural de tot el sistema d'equipament dels suports i subjeccions a la estructura de l'edifici.
- El subministrament i instal·lació del subsistema d'estructura de truss
- El subministrament i instal·lació dels motors
- La instal·lació elèctrica i de senyals (so, dades, etc)
- La legalització elèctrica.
- La integració de tot el sistema a les instal·lacions preexistents de l'edifici.
- La posada en marxa dels sistema
- La certificació de pesos màxims admissibles.
- La formació al personal de l'equipament.
- El servei post-venda.

Les empreses licitadores hauran de presentar llistat amb indicació de fabricant i model que garanteixi l'acompliment de les condicions del projecte amb el model de l'annex 1, cadascun dels elements indicats al llistat haurà de acompanyar-se de la seva corresponent fitxa tècnica amb el contingut mínim indicat a l'annex 2.

El contractista haurà de sotmetre al vistiplau previ dels responsables del Departament de Projectes de l'ICUB i dels responsables

de la fàbrica de creació de la Fabra i Coats qualsevol alteració del calendari o de les condicions de la instal·lació.

El contractista, abans d'iniciar les prestacions objecte del contracte, haurà d'informar dels vehicles que utilitzarà per al subministrament que entraran al recinte de Fabra i Coats. Aquests vehicles hauran de tenir les dimensions i condicions adequades pel material a transportar i els espais de accés i maniobra de l'emplaçament. A més, el contractista haurà d'informar i identificar el personal, operaris i instal·ladors, que efectuarà les operacions previstes per el lliurament, col·locació i la instal·lació completa de la cambra.

La instal·lació serà duta a terme per personal degudament qualificat. El contractista designarà un interlocutor responsable de la instal·lació, coneixedor de l'actuació, que haurà d'estar localitzable.

Durant l'execució de la instal·lació de la cambra hi haurà un responsable directe dels operaris i instal·ladors, també qualificat, per portar la gestió i la coordinació de les tasques a realitzar.

Un cop finalitzada la jornada de treball caldrà deixar l'espai net i endreçat per a la seva possible utilització.

Abans de la recepció definitiva, l'adjudicatari haurà de lliurar:

- Manual d'ús i manteniment.
- Certificats de conformitat i inspecció.
- Esquema elèctric i documentació tècnica de l'equip.
- Registre inicial de proves de funcionament.

5. TERMINI DE LLIURAMENT I INSTAL·LACIÓ

El lloc fixat pel lliurament i la instal·lació de l'equip objecte del contracte és la sala polivalent de planta baixa de la fàbrica de creació de Fabra i Coats. Tant el lliurament com la instal·lació de tots els equips s'haurà de realitzar en el moment que la programació dels esdeveniments programats ho permeti. El calendari previst en el projecte es podrà veure alterat en cas que la programació de l'equipament ho requereixi.

Les actuacions s'hauran d'executar durant l'any 2026 i 2027. Hauran d'estar finalitzades com a molt tard al setembre de 2027.

Les feines descrites al projecte no podran alterar el normal funcionament de la resta de l'edifici, ni el destinat al públic. Qualsevol afectació a aquests espais s'haurà de sotmetre al vistiplau previ dels responsables de l'equipament i de l'ICUB.

6. INTERLOCUCIÓ I RELACIONS ENTRE ICUB I EMPRESA ADJUDICATÀRIA

La direcció i control de les actuacions es realitzaran amb la supervisió del Departament de Projectes arquitectònics de l'ICUB.

L'empresa adjudicatària nomenarà un representant tècnic com a interlocutor, el qual estarà en contacte continu amb la persona tècnica assignada de l'ICUB, a l'autorització de la qual se sotmetrà, en el seu cas, qualsevol canvi en l'execució de les actuacions.

7. ABAST DEL PLEC

Amb la presentació de l'oferta, l'empresa licitadora accepta les prescripcions tècniques establertes en aquest plec, que tenen la consideració d'especificacions mínimes i d'obligat compliment.

Qualsevol proposta que no s'ajusti als requeriments mínims establerts en aquest plec quedarà exclosa de la licitació.

Les prescripcions contingudes en el present Plec seran vàlides sempre que no s'oposin a l'establert a la reglamentació vigent, en particular a les Ordenances municipals de la ciutat de Barcelona, als propis Plecs de Condicions Tècniques de l'Ajuntament de Barcelona i a les prescripcions i limitacions que poguessin imposar els organismes competents de l'Administració.

Amb caràcter general, a més de l'establert particularment en el present Plec, s'atendrà a les prescripcions contingudes a les Instruccions, Reglaments, i Plecs Generals amb normativa vigent en el moment d'execució del contracte.

8. SERVEI POST-VENDA

El proveïdor haurà de disposar d'un servei "post-venda" per a la gestió de la garantia dels elements i possibles incidències que es puguin produir un cop lliurats i instal·lats els elements amb un telèfon d'assistència tècnica i de incidències.

Les avaries de qualsevol dels equips instal·lats hauran de ser solucionades presencialment en un termini màxim de 72 hores.

En cas que calgui retirar algun equip per a la seva reparació caldrà proporcionar un equip de substitució d'iguals prestacions.

9. TERMINI DE GARANTIA DE L'EQUIPAMENT ESCÈNIC

El termini de garantia de l'equipament escènic serà, com a mínim, de 2 anys (24 mesos) per defectes de fàbrica. Aquest

termini podrà ser susceptible de millora en l'oferta que presenti l'empresa licitadora.

L'adjudicatari haurà d'efectuar totes les proves de funcionament pertinents abans de l'acta de recepció i amb presència del responsable del contracte.

Durant el termini de garantia de l'equipament escènic, el contractista estarà obligat a esmenar, a costa seu, totes les deficiències que es puguin observar en els béns subministrats.

Durant els anys de vigència de la garantia hi haurà com a mínim una revisió anual obligatòria.

Transcorreguts els 2 anys o el termini ofert per l'adjudicatari, l'adjudicatari realitzarà sense cost una revisió per verificar que l'estat dels equipaments és correcte. Fruit d'aquesta revisió, haurà de realitzar sense cost aquells ajustos d'elements i altres operacions que resultin necessàries.

El subministrador garantirà l'existència de peces de recanvi durant el termini de garantia esmentat en el present apartat.

10. ADSCRIPCIÓ DE MITJANS PERSONALS

El contractista haurà de destinar a l'execució del contracte un mínim de dues persones amb experiència mínima de 2 anys en instal·lació d'equipament escènic.

11. PREVENCIÓ DE RISCOS

El contractista aplicarà la normativa en termes de prevenció de riscos laborals vigents en el moment de fer el contracte, així com les disposicions mínimes de seguretat i salut.

12. OBLIGACIONS MEDIAMBIENTALS

Medi Ambient i Serveis Urbans de l'Ajuntament de Barcelona tenen implantat un Sistema de Gestió Mediambiental d'acord amb la Norma UNE-EN-ISO 14001, al qual es consideren els aspectes ambientals de les activitats pròpies executades directament o mitjançant empreses subcontractades.

En la declaració pública de la seva Política Mediambiental, Medi Ambient i Serveis Urbans (https://www.ajsosteniblebcn.cat/ca/sistemes-de-gestio-ambiental_28643) es compromet a que totes les activitats externes i internes del Sector compliran acuradament les normatives ambientals, a l'aplicació del principi de prevenció de la contaminació i a exigir que les contractes de serveis incorporin millores en el seu comportament mediambiental.

L'Adjudicatari, d'acord amb el que contempla l'esmentat sistema, està obligat al compliment d'aquesta Política mediambiental, disposant de la certificació UNE 14001.

A la Política Mediambiental de Medi Ambient i Serveis Urbans, hi figuren els aspectes mediambientals identificats com significatius i els requisits legals aplicables que l'Adjudicatari estarà obligat a complir, tant en els treballs propis o auxiliars de la contracta, com en magatzems, vehicles, maquinària, oficines i altres instal·lacions relacionades amb l'objecte d'aquesta i que podran ser objecte de modificació durant el transcurs del contracte.

L'Adjudicatari estarà obligat a complir els procediments de comunicació, registre, control operacional, tractaments de no conformitat, etc. que a l'inici de la contracta, estableixi la Direcció Facultativa en relació a les obligacions demanades de l'aplicació del Sistema Mediambiental abans esmentat.

ANNEX I. Llistat de models proposats:

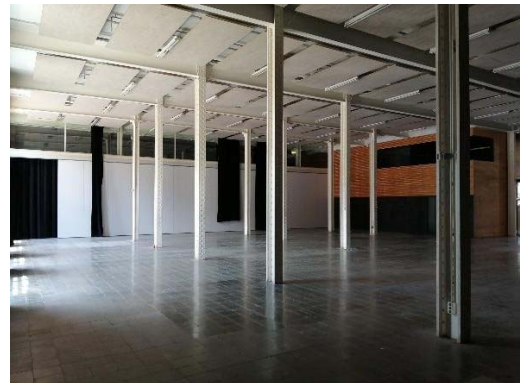
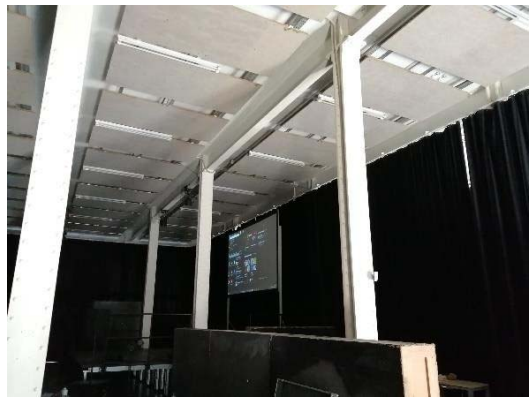
Projecte executiu de maquinària i infraestructura escènica de la Sala 2 de la Fàbrica de Creació Fabra i Coats, Barcelona				
Annex 5 al PCAP: Formulari de fabricants i models				
				*Indicar fabricant i model de cada element i/o material
Part.	Q.	UA	Descripció	Marca / Model
2.1.1	1	u	Motor síncron de velocitat variable i sistema de control amb nivell d'integració de seguretat SIL3 segons normativa UNE 17206. Característiques: Tambor de poliamida injectada amb estructura d'acer interna de 400mm de diàmetre. Amplada <200mm. Normativa UNE 17206, DGUV V17 (BGV C1), DIN 56950, SIL3. 6 tirs de cable d'acer de 5mm. Capacitat de càrrega: 650 kg. Recorregut: fins a 11,5 m. Velocitat: fins a 0,2 m/s. Transmissió irreversible dinàmica amb engranatge de bloqueig de seguretat integrat. Factor de càrrega dinàmica <15%. Cel.la de càrrega 4-20 mA SIL3. Doble encoder absolut SSI. Nivell d'integració de seguretat SIL3 certificat per organisme de certificació notificat de la UE. Inclou armari de control amb tarja axis SIL3, variador 5,5kW 15 kHz. Inclou conjunt de 6 políctges de poliamida de 6 gorges de 150mm de diàmetre. Inclou elements de fixació, conjunt de políctges, cable d'acer 7x19 de 5mm, fixacions a Truss H30V segons EN17206.	Fabricant: xxx Model: xxx
2.1.1	7	u	Truss quadrat d'alta capacitat de 287 mm de costat. Cordons principals de 48x3mm. Cordons diagonals de 16x2mm. Equipat amb el sistema d'acoblament cònic CCS6. Fabricat amb aleació d'alumini EN AW 6082 T6. Acabat alumini sense pintar. Longitud total: 17m. Capacitat de càrrega acreditada per TÜV.	Fabricant: xxx Model: xxx
2.1.1	2	u	Sistema de control de maquinària escènica EN17206 SIL3 amb Nivell d'integració de seguretat SIL3 certificat per organisme de certificació notificat de la UE. Mòdul central de control de fins a 8 motors en format rack 19" amb Interfície d'usuari amb pantalla tàctil de 5,7", 6 botons multifunció, bolet E-Stop.	Fabricant: xxx Model: xxx
2.1.1	2	u	Sistema de control de maquinària escènica EN17206 SIL3 amb Nivell d'integració de seguretat SIL3 certificat per organisme de certificació notificat de la UE. Consola de control remot en format de mà amb Interfície d'usuari amb pantalla tàctil de 5,7", 6 botons multifunció i bolet E-Stop. Inclou 1 Caixa de connexió activa per a la consola de control remot.	Fabricant: xxx Model: xxx
3.1.1	1	u	Guia de cable articulada de 2m de base i 7 m d'altura. Inclou brides per a fixació truss de 30. Canal portacable de planxa d'acer de 2mm pas de cables de 104 x 40 mm.	Fabricant: xxx Model: xxx

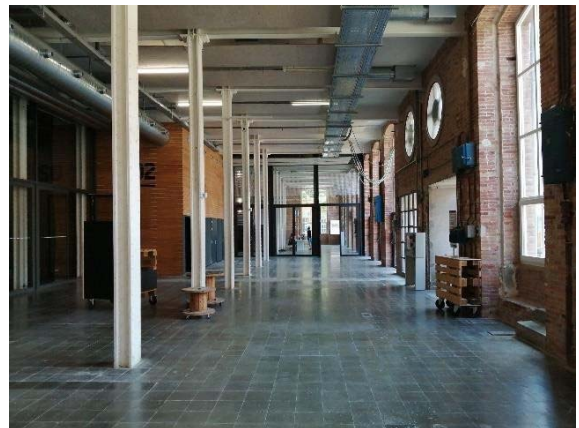
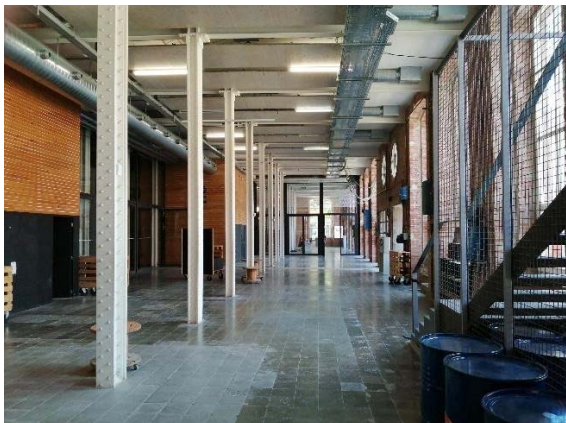
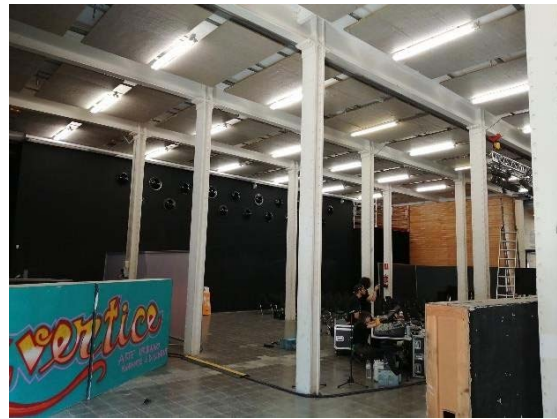
ANNEX II. FITXA TÈCNICA ELEMENTS:

Les fitxes d'especificacions tècniques de cada element han de contenir el següents apartats/continguts (màxim de 2 pàgines per element amb tipografia Arial 10):

- Expedient / Lot: (nº expedient / nº de lot)
- Núm. de fitxa: (Especificar codi d'element del projecte)
- Definició de l'element: (Especificar Marca i Model Proposat pel licitador)
- Descripció de l'element: (Descriure l'element i el seu ús previst)
- Característiques tècniques de l'element: (Comparativament respecte especificacions de Plec de Condicions Tècniques).
- Fitxa tècnica del fabricant: (Adjuntar enllaç <https://> a fitxa tècnica de l'element)

ANNEX III. REPORTATGE FOTOGRÀFIC DE LA SALA:





ANNEX IV: SITUACIÓ

