

**MEMÒRIA VALORADA
PER L'EXECUCIÓ DE LES
OBRES DE REPARACIÓ DE PAVIMENT ALS CARRERS LLEÓ I LLUNA**

Barcelona, abril 2026

Memòria Valorada "Obres de reparació de paviment dels Carrers Lleó i Lluna"

ÍNDEX

MEMÒRIA

1. ANTEDECENTS
2. OBJECTE DEL DOCUMENT
3. ABAST
4. TREBALLS A REALITZAR
5. DURADA DE L'OBRA
6. PRESSUPOST

PLÀNOLS

1. PLÀNOLS
2. DETALLS

PRESSUPOST

1. AMIDAMENTS
2. PRESSUPOST
3. PRESSUPOST D'EXECUCIÓ PER CONTRACTE

PRESCRIPCIONS TÈCNIQUES

1. PLEC TÈCNIC

MEMÒRIA

Memòria Valorada "Obres de reparació de paviment dels Carrers Lleó i Lluna

1. ANTECEDENTS

El Districte de Ciutat Vella per tal de poder licitar les obres de reparació de paviment dels Carrers Lleó i Lluna, redacta un document unitari (memòria valorada) per especificar l'abast de l'actuació, les característiques particulars de l'actuació, l'estimació econòmica i la documentació necessària per a la seva licitació.

Per tal d'establir les zones a millorar, es definiran els criteris de prioritat per classificar les incidències i patologies existent a la via pública.

2. OBJECTE DEL DOCUMENT

Definir l'abast de l'actuació econòmicament i gràficament així com els condicionants de l'obra, per millorar totes les zones puntuals afectades pel deteriorament de les zones transitables compartides de vianants i vehicles, i exclusives de vianants.

Les actuacions de millora es realitzaran en zones amb danys de nivell 1 o de nivell 2, que es defineixen de la següent manera:

NIVELL 1:

- Esvoranc de profunditat superior als 2 cm.
- Paviment lliscant en sec, que no s'aprecien rugositats al tacte, i amb inclinació superior al 6%.
- Ressalt superior als 2 cm.
- Peces amb moviment que originin un desnivell superior als 2 cm.

NIVELL 2:

- Peces de paviment trencades.
- Esvoranc de profunditat inferior o igual als 2 cm.
- Absència de peces de paviment.
- Estancament d'aigua d'altura superior als 3 cm.
- Paviment lliscant en sec, que no s'aprecien rugositats al tacte, i amb inclinació inferior o igual al 6%.
- Ressalt inferior o igual als 2 cm i superior als 5 mm.
- Peces amb moviment que originin un desnivell inferior o igual als 2 cm i superiors a 5mm.
- Peces foradades.

3. ABAST

L'abast d'aquesta memòria valorada és:

- Carrer Lleó
- Carrer Lluna

4. TREBALLS A REALITZAR

Aquesta memòria actua sobre uns carrers d'accés de plataforma única, formada per un vial central i una vorera lateral situats al mateix nivell, que constitueixen l'abast d'aquest informe.

El camí central està pavimentat amb peces de tipus Granit de dimensions aproximades de 18,5x14,5 cm i la vorera perimetral està pavimentada amb peces de Formigó de dimensions aproximades de 80-60x40 cm .

Els treballs a realitzar són els següents:

- Identificació de les zones on caldrà fer la reposició d'aquestes peces.
- Senyalització de la zona d'actuació i col·locació de tanques que inclogui la zona d'obres i zona d'acopi de material.
- Tall amb disc de la zona a substituir.
- Arrencada de les peces afectades segons documentació gràfica i fotografies, inclòs el morter desubjecció.
- Neteja de la zona a reparar, en el cas que la base de formigó també estigues en mal estat es substituiria la part afectada.
- Trossejament i apilada de runa
- Carrega manual de runa a sac de 1 m³
- Transport de runa a abocador autoritzat
- Col·locació de paviment segons la zona a reparar:
 - Paviment de pedra natural de granet tipus blanc aurora de gruix > 7 cm, de qualsevol mida i acabat, col·locat a truc de maceta sobre capa de morter de ciment pòrtland amb filler calcari CEM II/B-L i sorra, amb una dosificació de 450 kg/m³ de ciment i proporció en volum 1:3, amb una resistència a compressió de 15 N/mm², elaborat a l'obra, en entorn urbà amb dificultat de mobilitat, en plataforma única > 5 m d'amplària, amb afectació per serveis o elements de mobiliari urbà, incloent el rejuntat amb beurada líquida de ciment pòrtland i neteja posterior.
 - Base de formigó HM-20/B/20/I (segons CE i EHE), de consistència tova i grandària màxima del granulat de 20 mm, amb un contingut mínim de 200 kg/m³ de ciment, apte per a classe d'exposició I, abocat mitjançant bombeig, amb estesa i vibratge manual, i acabat reglejat, en entorn urbà amb dificultat de mobilitat i afectació per serveis o elements de mobiliari urbà.

No es preveu trobar restes arqueològiques, els treballs consisteixen essencialment en retirar les peces de paviment en mal estat i substituir-les per peces noves, en els casos en els que la base de formigó es trobi en mal estat, aquesta es tornarà a executar.

5. DURADA DE L'OBRA

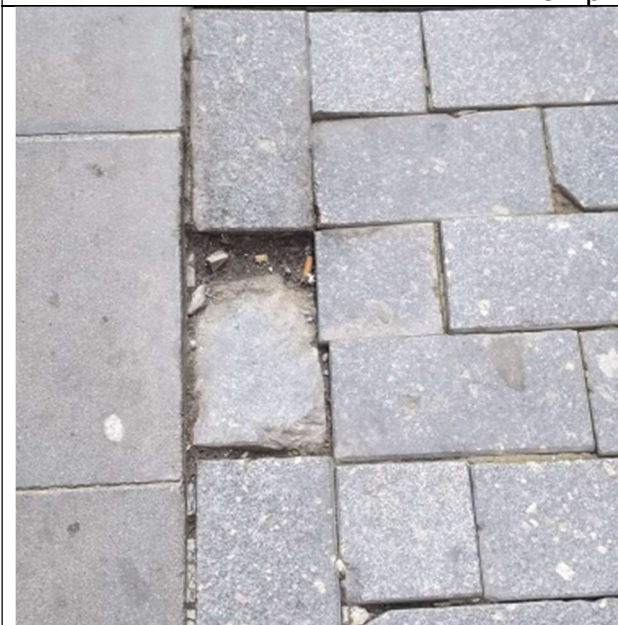
Es preveu una durada de 1 mes.

6. PRESSUPOST

El pressupost d'execució material (PEM) és de 33.600,65 euros.

El pressupost del contracte és de 48.381,57 euros. PEC (sense IVA) 39.984,77 euros i l'IVA de 8.396,80 euros, amb un tipus del 21%.

Exemple en Foto



Peces amb moviment pedra natural granítica de 28.5 x 14.5



Peces trencades ,pedra natural granítica de 28x14



Peces amb moviment , Llosa de formigó qualitat bàsica (gris) de 60(40)x40(80)



Peces trencades , Llosa de formigó qualitat bàsica (gris) de 60(40)x40(80)

Numero	Descripció incidència	m ²
1	Peces amb moviment	4,41
2	Peces amb moviment	2,43
3	Peces trencades	0,21
4	Peces amb moviment	0,41
5	Peces amb moviment	1,20
6	Peces amb moviment	1,66
7	Peces amb moviment	1,38
8	Peces amb moviment	1,45
9	Peces amb moviment	0,73
10	Peces amb moviment	2,07
11	Peces amb moviment	1,42
12	Peces amb moviment	1,49
13	Peces amb moviment/ trencades	1,20
14	Peces trencades	0,80
15	Peces amb moviment	1,42
16	Peces amb moviment/ trencades	0,82
17	Peces amb moviment	1,00
18	Peces amb moviment	1,37
19	Peces amb moviment	1,05
20	Peces amb moviment	1,17
21	Peces trencades	1,61
22	Peces amb moviment	0,45
23	Peces amb moviment	0,73
24	Peces amb moviment/ trencades	1,14
25	Peces amb moviment	0,69
26	Peces amb moviment	2,62
27	Peces amb moviment	0,97
28	Peces amb moviment/ trencades	3,49
29	Peces amb moviment/ trencades	1,69
30	Peces amb moviment	1,06
31	Peces amb moviment/ trencades	4,59
32	Peces amb moviment	3,14
33	Peces amb moviment	0,41
34	Peces amb moviment	0,77
35	Peces amb moviment/ trencades	2,54
36	Peces amb moviment/ trencades	1,03
37	Peces amb moviment	0,49
38	Peces amb moviment/ trencades	0,97

39	Peces amb moviment	1,34
40	Peces amb moviment	0,77
41	Peces amb moviment	0,17
42	Peces amb moviment	1,05
43	Peces amb moviment	0,73
44	Peces amb moviment	0,69
45	Peces amb moviment	1,05
46	Peces amb moviment	1,74
47	Peces amb moviment	3,09
48	Peces amb moviment	1,46
49	Peces amb moviment	1,86
50	Peces amb moviment	1,82
51	Peces amb moviment	1,26
52	Peces amb moviment	2,11
53	Peces amb moviment	2,92
54	Peces amb moviment	0,41
55	Peces amb moviment	0,85
56	Peces amb moviment	1,74
57	Peces amb moviment	3,90
58	Peces amb moviment	0,79
59	Peces amb moviment	4,55
60	Peces amb moviment	1,36
61	Peces amb moviment/ trencades	2,81
62	Peces trencades	2,01
63	Peces amb moviment	3,02
64	Peces amb moviment	1,53
65	Peces trencades	2,65
66	Peces amb moviment	1,65



Tram 1

CARRER DE VALLDONZELLA

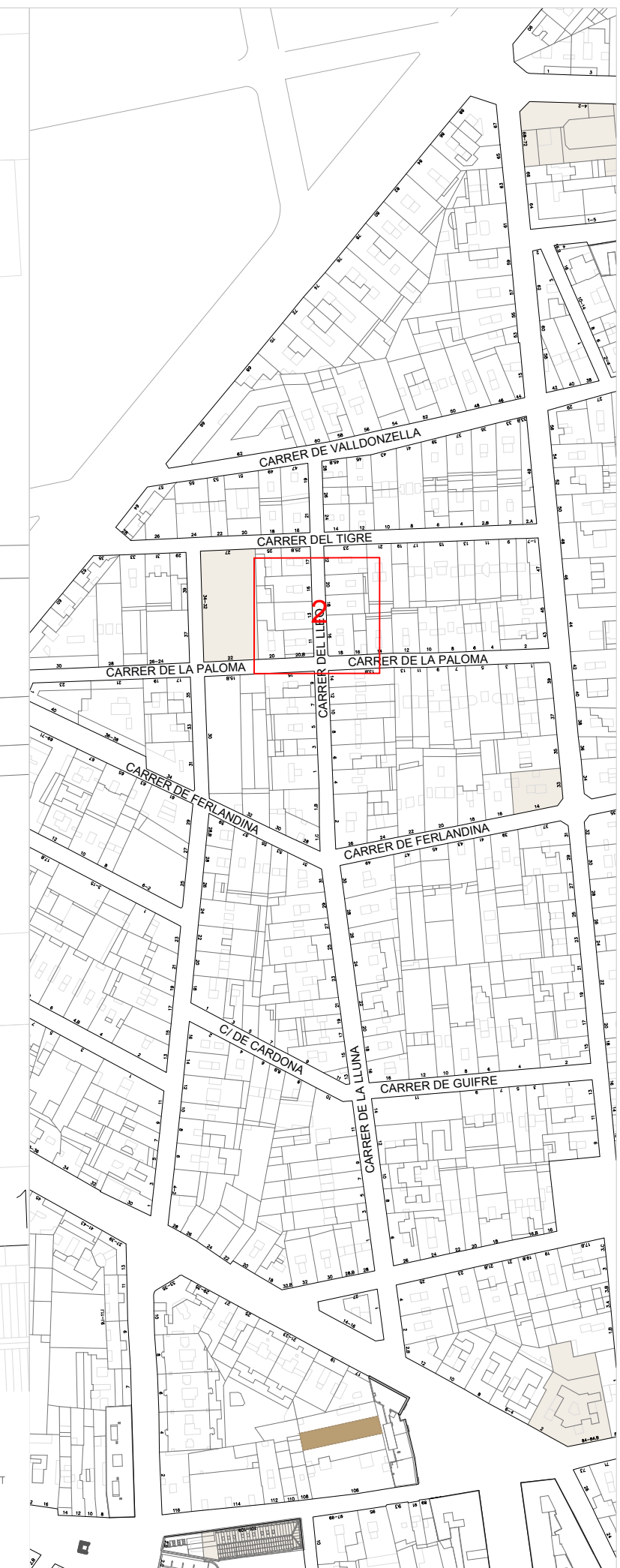
CARRER DEL LLEO

CARRER DEL TIGRE

CARRER DEL TIGRE

Tram 2

- PECES TRENCADES
- PECES AMB MOVIMENT
- ABAST DE TREBALL

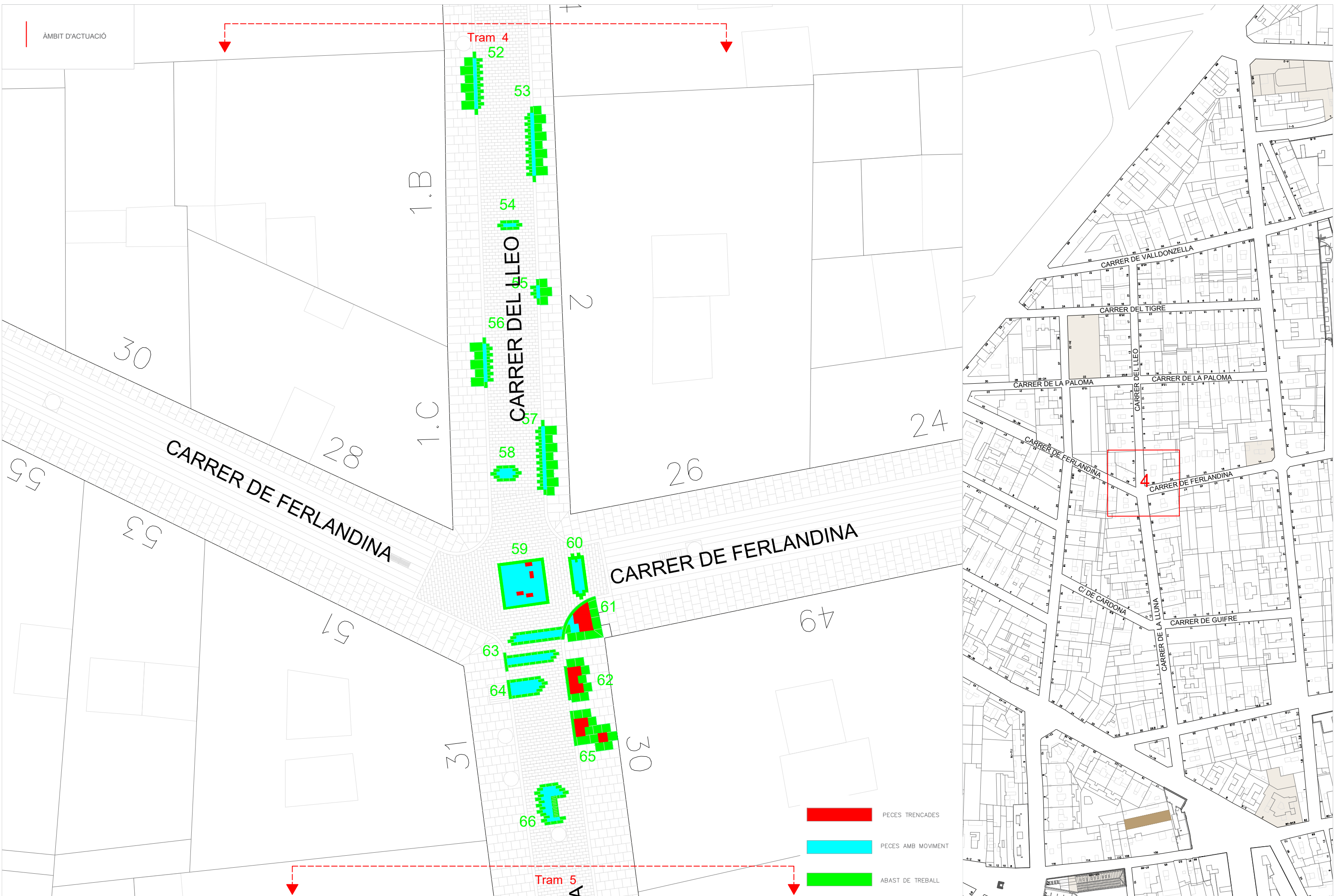


- PECES TRECADES
- PECES AMB MOVIMENT
- ABAST DE TREBALL



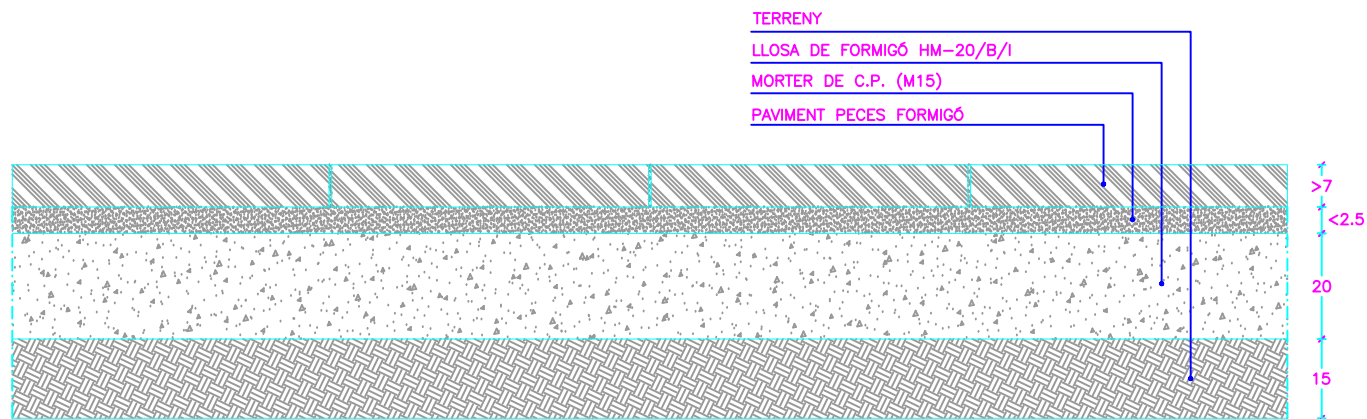
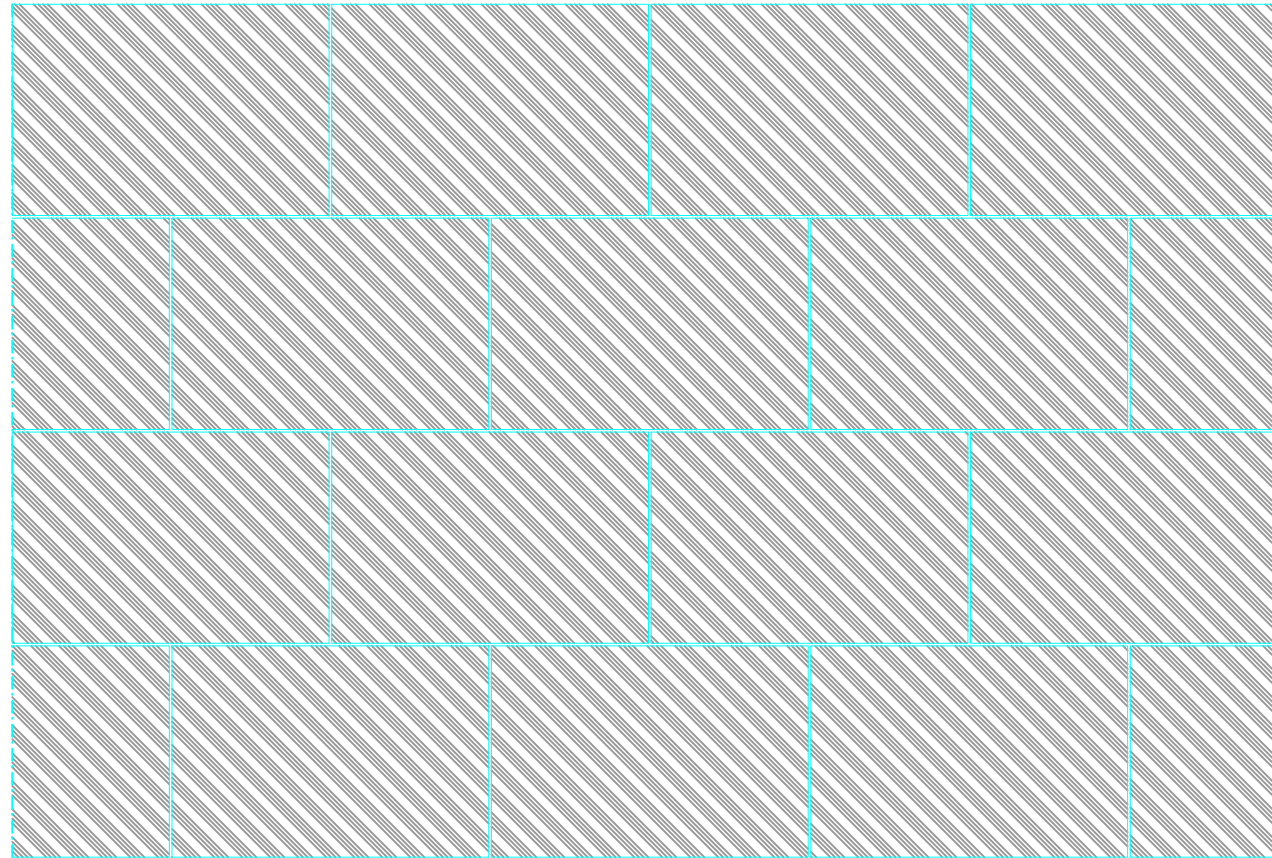
- PECES TRECADES
- PECES AMB MOVIMENT
- ABAST DE TREBALL





- PECES TRENCADES
- PECES AMB MOVIMENT
- ABAST DE TREBALL

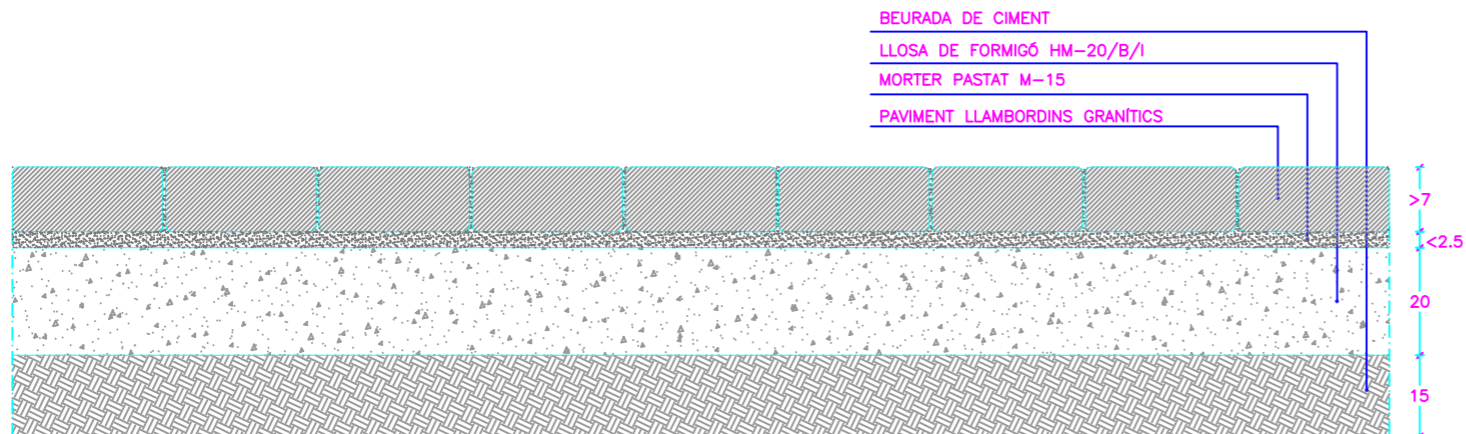
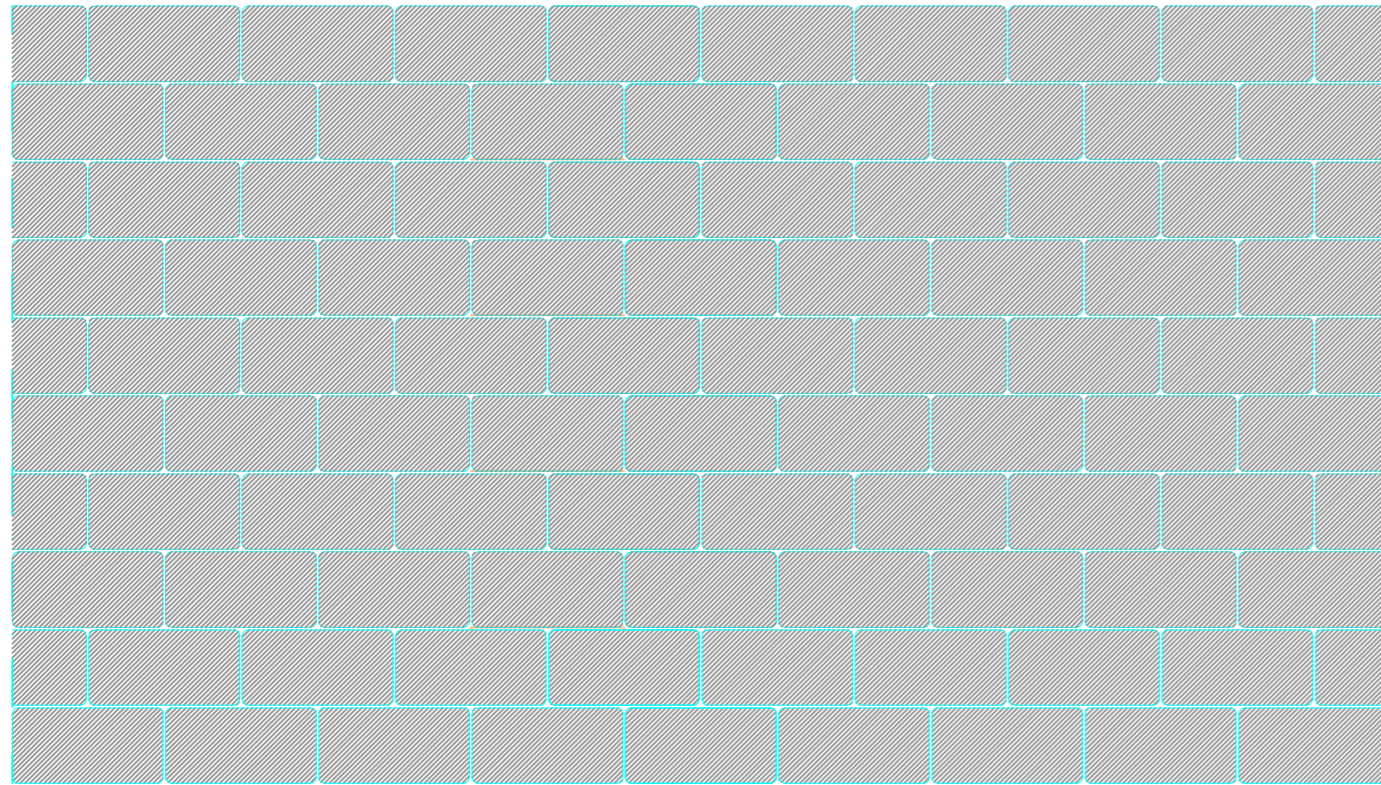
DETALL PAVIMENT DE PECES DE FORMIGÓ



CARACTERÍSTIQUES EXECUCIÓ. CONDICIONS GENERALS			
TIPUS			
PECES DE FORMIGÓ			
Característiques mecàniques*:	Pes específic	2,30 gr/cm ³	
	Absorció màxima	15 %	
	Resistència a compressió	400 kg/cm ²	
	Resistència a flexió	60 kg/cm ²	
	Coefficient desgast	2,5 mm	
PRODUCCIÓ		TEXTURA	
Mecanitzada		Sense polir	
FORMA	DIMENSIONS	CARA INFERIOR	CARA SUPERIOR
Llosa	20-80 cm llarg 20-60 cm d'amplada >7 cm de gruix	Rugós	Fina sense polir

CARACTERÍSTIQUES EXECUCIÓ. CONDICIONS DE LA COL.LOCACIÓ	
PREPARACIÓ	
Neteja prèvia de les peces amb inmersió amb aigua	
COL.LOCACIÓ	
Morter de C.P. Dosificació 1:3 màxim 2.5 cm de gruix (M15)	
FORMA I DIMENSIONS DELS TALLS "IN SITU"	
Peces <a 15 cm Peces en forma de L Peces triangulars	No s'admet No s'admet No s'admet
NOTA.- No s'admet la pèrdua de secció de les peces a causa d'ajustos amb els registres de serveis	
JUNTS I REJUNTAT	
Inferior o igual a 1,5 mm d'amplada, rejuntat amb beurada líquida de C.P. i posterior neteja	

DETALL PAVIMENT DE GRANÍT



CARACTERÍSTIQUES EXECUCIÓ. CONDICIONS GENERALS			
TIPUS			
LLAMBORDINS GRANÍTICS			
Característiques mecàniques*:	Pes específic	2,50 gr/cm3	
	Absorció màxima	1,4 %	
	Resistència a compressió	1300 kg/cm2	
	Resistència a flexió	80 kg/cm2	
	Coefficient desgast	0,13 cm	
PRODUCCIÓ		TEXTURA	
Llaurada		Polid	
FORMA	DIMENSIONS	CARA INFERIOR	CARA SUPERIOR
Llambordí	28.5-14.5 cm llarg 14.5 cm d'amplada >7 cm de gruix	A cissalla	Polid i plana

CARACTERÍSTIQUES EXECUCIÓ. CONDICIONS DE LA COL.LOCACIÓ	
PREPARACIÓ	
Neteja prèvia de les peces amb immersió amb aigua	
COL.LOCACIÓ	
Morter de ciment Portland Dosificació 1:3 màxim 2.5 cm de gruix (M15)	
FORMA I DIMENSIONS DELS TALLS "IN SITU"	
Peces <a 15 cm Peces en forma de L Peces triangulars	No s'admet No s'admet No s'admet
NOTA.- No s'admet la pèrdua de secció de les peces a causa d'ajustos amb els registres de serveis	
JUNTS I REJUNTAT	
Inferior o igual a 8 mm d'amplada. Reblert de beurada de ciment Portland	

PRESSUPOST

Memòria Valorada "Obres de reparació de paviment dels Carrers Lleó i Lluna

1. AMIDAMENTS

AMIDAMENTS

Data: 09/04/26

Pàg.: 1

Obra 01 PRESSUPOST 100326
 Capítol 01 ENDERROCS I MOVIMENTS DE TERRES

NUM.	CODI	UA	DESCRIPCIÓ
1	P214W-HXLT	m	Tall en paviment de peces amb màquina talla junts amb disc de diamant per a paviment, per a delimitar la zona a demolir

Num.	Text	Tipus	[C]	[D]	[E]	[F]	TOTAL	Fórmula
1	01.1		4,000	0,600	0,800		1,920	C#*D##*E##*F#
2	01.2		4,000	0,600	0,700		1,680	C#*D##*E##*F#
3	01.3		8,000	0,145	0,285		0,331	C#*D##*E##*F#
4	01.4		2,000	0,400	0,600		0,480	C#*D##*E##*F#
5	02.1		3,000	0,400	0,400		0,480	C#*D##*E##*F#
6	02.2		4,000	0,400	0,600		0,960	C#*D##*E##*F#
7	02.3		24,000	0,145	0,285		0,992	C#*D##*E##*F#
8	03		5,000	0,145	0,285		0,207	C#*D##*E##*F#
9	04/8.1		3,000	0,400	0,600		0,720	C#*D##*E##*F#
10	04/8.2		2,000	0,400	0,400		0,320	C#*D##*E##*F#
11	04/8.3		14,000	0,145	0,285		0,579	C#*D##*E##*F#
12	05		29,000	0,145	0,285		1,198	C#*D##*E##*F#
13	06.3		17,000	0,145	0,285		0,703	C#*D##*E##*F#
14	06.1		2,000	0,400	0,600		0,480	C#*D##*E##*F#
15	06.2		3,000	0,400	0,400		0,480	C#*D##*E##*F#
16	07.1		2,000	0,400	0,600		0,480	C#*D##*E##*F#
17	07.2		2,000	0,400	0,400		0,320	C#*D##*E##*F#
18	07.3		14,000	0,145	0,285		0,579	C#*D##*E##*F#
19	09.1		1,000	0,400	0,600		0,240	C#*D##*E##*F#
20	09.2		1,000	0,400	0,400		0,160	C#*D##*E##*F#
21	09.3		8,000	0,145	0,285		0,331	C#*D##*E##*F#
22	10		50,000	0,145	0,285		2,066	C#*D##*E##*F#
23	11.1		2,000	0,400	0,600		0,480	C#*D##*E##*F#
24	11.2		2,000	0,400	0,400		0,320	C#*D##*E##*F#
25	11.3		15,000	0,145	0,285		0,620	C#*D##*E##*F#
26	12		36,000	0,145	0,285		1,488	C#*D##*E##*F#
27	13		5,000	0,400	0,600		1,200	C#*D##*E##*F#
28	14.1		3,000	0,400	0,600		0,720	C#*D##*E##*F#
29	14.2		2,000	0,145	0,285		0,083	C#*D##*E##*F#
30	15.1		2,000	0,400	0,600		0,480	C#*D##*E##*F#
31	15.2		2,000	0,400	0,400		0,320	C#*D##*E##*F#
32	15.3		15,000	0,145	0,285		0,620	C#*D##*E##*F#
33	16/17.1		3,000	0,400	0,600		0,720	C#*D##*E##*F#
34	16/17.2		3,000	0,400	0,400		0,480	C#*D##*E##*F#
35	16/17.3		15,000	0,145	0,285		0,620	C#*D##*E##*F#
36	18.1		2,000	0,400	0,600		0,480	C#*D##*E##*F#
37	18.2		3,000	0,400	0,400		0,480	C#*D##*E##*F#
38	18.3		10,000	0,145	0,285		0,413	C#*D##*E##*F#
39	19.1		2,000	0,400	0,600		0,480	C#*D##*E##*F#
40	19.2		1,000	0,400	0,400		0,160	C#*D##*E##*F#
41	19.3		10,000	0,145	0,285		0,413	C#*D##*E##*F#
42	20.1		2,000	0,400	0,600		0,480	C#*D##*E##*F#
43	20.2		2,000	0,400	0,400		0,320	C#*D##*E##*F#
44	20.3		9,000	0,145	0,285		0,372	C#*D##*E##*F#
45	21.1		3,000	0,400	0,600		0,720	C#*D##*E##*F#
46	21.2		4,000	0,400	0,400		0,640	C#*D##*E##*F#
47	21.3		6,000	0,145	0,285		0,248	C#*D##*E##*F#
48	22.1		1,000	0,400	0,600		0,240	C#*D##*E##*F#
49	22.2		5,000	0,145	0,285		0,207	C#*D##*E##*F#

AMIDAMENTS

Data: 09/04/26

Pàg.: 2

50	23.1	1,000	0,400	0,600	0,240	C#*D##*E##*F#
51	23.2	1,000	0,400	0,400	0,160	C#*D##*E##*F#
52	23.3	8,000	0,145	0,285	0,331	C#*D##*E##*F#
53	24.1	1,000	0,400	0,600	0,240	C#*D##*E##*F#
54	24.2	2,000	0,400	0,400	0,320	C#*D##*E##*F#
55	24.3	14,000	0,145	0,285	0,579	C#*D##*E##*F#
56	25.1	1,000	0,400	0,600	0,240	C#*D##*E##*F#
57	25.2	1,000	0,400	0,400	0,160	C#*D##*E##*F#
58	25.3	7,000	0,145	0,285	0,289	C#*D##*E##*F#
59	26.1	5,000	0,400	0,600	1,200	C#*D##*E##*F#
60	26.2	5,000	0,400	0,400	0,800	C#*D##*E##*F#
61	26.3	15,000	0,145	0,285	0,620	C#*D##*E##*F#
62	27.1	1,000	0,400	0,600	0,240	C#*D##*E##*F#
63	27.2	2,000	0,400	0,400	0,320	C#*D##*E##*F#
64	27.3	10,000	0,145	0,285	0,413	C#*D##*E##*F#
65	28.1	5,000	0,400	0,600	1,200	C#*D##*E##*F#
66	28.2	5,000	0,400	0,400	0,800	C#*D##*E##*F#
67	28.3	36,000	0,145	0,285	1,488	C#*D##*E##*F#
68	29	41,000	0,145	0,285	1,694	C#*D##*E##*F#
69	30.1	1,000	0,400	0,600	0,240	C#*D##*E##*F#
70	30.2	2,000	0,400	0,400	0,320	C#*D##*E##*F#
71	30.3	12,000	0,145	0,285	0,496	C#*D##*E##*F#
72	31	111,000	0,145	0,285	4,587	C#*D##*E##*F#
73	32	76,000	0,145	0,285	3,141	C#*D##*E##*F#
74	33	10,000	0,145	0,285	0,413	C#*D##*E##*F#
75	34/35.1	4,000	0,400	0,600	0,960	C#*D##*E##*F#
76	34/35.2	9,000	0,400	0,400	1,440	C#*D##*E##*F#
77	34/35.3	22,000	0,145	0,285	0,909	C#*D##*E##*F#
78	36	25,000	0,145	0,285	1,033	C#*D##*E##*F#
79	37.1	1,000	0,400	0,600	0,240	C#*D##*E##*F#
80	37.2	6,000	0,145	0,285	0,248	C#*D##*E##*F#
81	38.1	2,000	0,400	0,600	0,480	C#*D##*E##*F#
82	38.2	2,000	0,400	0,400	0,320	C#*D##*E##*F#
83	38.3	4,000	0,145	0,285	0,165	C#*D##*E##*F#
84	39.1	2,000	0,400	0,600	0,480	C#*D##*E##*F#
85	39.2	2,000	0,400	0,400	0,320	C#*D##*E##*F#
86	39.3	13,000	0,145	0,285	0,537	C#*D##*E##*F#
87	40.1	1,000	0,400	0,600	0,240	C#*D##*E##*F#
88	40.2	1,000	0,400	0,400	0,160	C#*D##*E##*F#
89	40.3	9,000	0,145	0,285	0,372	C#*D##*E##*F#
90	41	4,000	0,145	0,285	0,165	C#*D##*E##*F#
91	42.1	2,000	0,400	0,600	0,480	C#*D##*E##*F#
92	42.2	1,000	0,400	0,400	0,160	C#*D##*E##*F#
93	42.3	10,000	0,145	0,285	0,413	C#*D##*E##*F#
94	43.1	1,000	0,400	0,600	0,240	C#*D##*E##*F#
95	43.2	1,000	0,400	0,400	0,160	C#*D##*E##*F#
96	43.3	8,000	0,145	0,285	0,331	C#*D##*E##*F#
97	44.1	1,000	0,400	0,600	0,240	C#*D##*E##*F#
98	44.2	1,000	0,400	0,400	0,160	C#*D##*E##*F#
99	44.3	7,000	0,145	0,285	0,289	C#*D##*E##*F#
100	45.1	2,000	0,400	0,600	0,480	C#*D##*E##*F#
101	45.2	1,000	0,400	0,400	0,160	C#*D##*E##*F#
102	45.3	10,000	0,145	0,285	0,413	C#*D##*E##*F#
103	46/47.1	7,000	0,400	0,600	1,680	C#*D##*E##*F#
104	46/47.2	50,000	0,145	0,285	2,066	C#*D##*E##*F#
105	46/47.2	7,000	0,400	0,400	1,120	C#*D##*E##*F#
106	48.1	2,000	0,400	0,600	0,480	C#*D##*E##*F#
107	48.2	2,000	0,400	0,400	0,320	C#*D##*E##*F#

AMIDAMENTS

Data: 09/04/26

Pàg.: 3

108	48.3	16,000	0,145	0,285	0,661	C#*D##*E##*F#
109	49.1	3,000	0,400	0,600	0,720	C#*D##*E##*F#
110	49.2	3,000	0,400	0,400	0,480	C#*D##*E##*F#
111	49.3	16,000	0,145	0,285	0,661	C#*D##*E##*F#
112	50	44,000	0,145	0,285	1,818	C#*D##*E##*F#
113	51.1	2,000	0,400	0,600	0,480	C#*D##*E##*F#
114	51.2	2,000	0,400	0,400	0,320	C#*D##*E##*F#
115	51.3	11,000	0,145	0,285	0,455	C#*D##*E##*F#
116	52.1	3,000	0,400	0,600	0,720	C#*D##*E##*F#
117	52.2	3,000	0,400	0,400	0,480	C#*D##*E##*F#
118	52.3	22,000	0,145	0,285	0,909	C#*D##*E##*F#
119	53.1	4,000	0,400	0,600	0,960	C#*D##*E##*F#
120	53.2	4,000	0,400	0,400	0,640	C#*D##*E##*F#
121	53.3	32,000	0,145	0,285	1,322	C#*D##*E##*F#
122	54	10,000	0,145	0,285	0,413	C#*D##*E##*F#
123	55.1	1,000	0,400	0,600	0,240	C#*D##*E##*F#
124	55.2	2,000	0,400	0,400	0,320	C#*D##*E##*F#
125	55.3	7,000	0,145	0,285	0,289	C#*D##*E##*F#
126	56.1	3,000	0,400	0,600	0,720	C#*D##*E##*F#
127	56.2	2,000	0,400	0,400	0,320	C#*D##*E##*F#
128	56.3	17,000	0,145	0,285	0,703	C#*D##*E##*F#
129	57.1	4,000	0,400	0,600	0,960	C#*D##*E##*F#
130	57.2	4,000	0,400	0,400	0,640	C#*D##*E##*F#
131	57.3	27,000	0,145	0,285	1,116	C#*D##*E##*F#
132	58	19,000	0,145	0,285	0,785	C#*D##*E##*F#
133	59	110,000	0,145	0,285	4,546	C#*D##*E##*F#
134	60	33,000	0,145	0,285	1,364	C#*D##*E##*F#
135	61.1	6,000	0,400	0,600	1,440	C#*D##*E##*F#
136	61.2	7,000	0,400	0,400	1,120	C#*D##*E##*F#
137	61.3	12,000	0,145	0,145	0,252	C#*D##*E##*F#
138	62.1	2,000	0,400	0,600	0,480	C#*D##*E##*F#
139	62.2	8,000	0,400	0,400	1,280	C#*D##*E##*F#
140	62.3	6,000	0,145	0,285	0,248	C#*D##*E##*F#
141	63	73,000	0,145	0,285	3,017	C#*D##*E##*F#
142	64	37,000	0,145	0,285	1,529	C#*D##*E##*F#
143	65.1	2,000	0,400	0,600	0,480	C#*D##*E##*F#
144	65.2	12,000	0,400	0,400	1,920	C#*D##*E##*F#
145	65.3	6,000	0,145	0,285	0,248	C#*D##*E##*F#
146	66	40,000	0,145	0,285	1,653	C#*D##*E##*F#

TOTAL AMIDAMENT 104,011

2 P2143-IG2S m2

Arrencada de paviment de pedra natural, amb mitjans manuals, aplec per a posterior aprofitament i càrrega manual de runa sobre sacs, en entorn urbà amb dificultat de mobilitat, en voreres plataforma única > 5 m d'amplària, amb afectació per serveis o elements de mobiliari urbà, en actuacions d'1 a 10 m2

Num.	Text	Tipus	[C]	[D]	[E]	[F]	TOTAL	Fórmula
1	01.1		4,000	0,600	0,800		1,920	C#*D##*E##*F#
2	01.2		4,000	0,600	0,700		1,680	C#*D##*E##*F#
3	01.3		8,000	0,145	0,285		0,331	C#*D##*E##*F#
4	01.4		2,000	0,400	0,600		0,480	C#*D##*E##*F#
5	02.1		3,000	0,400	0,400		0,480	C#*D##*E##*F#
6	02.2		4,000	0,400	0,600		0,960	C#*D##*E##*F#
7	02.3		24,000	0,145	0,285		0,992	C#*D##*E##*F#
8	04/8.1		3,000	0,400	0,600		0,720	C#*D##*E##*F#
9	04/8.2		2,000	0,400	0,400		0,320	C#*D##*E##*F#
10	04/8.3		14,000	0,145	0,285		0,579	C#*D##*E##*F#
11	05		29,000	0,145	0,285		1,198	C#*D##*E##*F#

AMIDAMENTS

Data: 09/04/26

Pàg.: 4

12	06.1	2,000	0,400	0,600	0,480	C#*D##*E##*F#
13	06.2	3,000	0,400	0,400	0,480	C#*D##*E##*F#
14	06.3	17,000	0,145	0,285	0,703	C#*D##*E##*F#
15	07.1	2,000	0,400	0,600	0,480	C#*D##*E##*F#
16	07.2	2,000	0,400	0,400	0,320	C#*D##*E##*F#
17	07.3	14,000	0,145	0,285	0,579	C#*D##*E##*F#
18	10	50,000	0,145	0,285	2,066	C#*D##*E##*F#
19	11.1	2,000	0,400	0,600	0,480	C#*D##*E##*F#
20	11.2	2,000	0,400	0,400	0,320	C#*D##*E##*F#
21	11.3	15,000	0,145	0,285	0,620	C#*D##*E##*F#
22	12	36,000	0,145	0,285	1,488	C#*D##*E##*F#
23	13	5,000	0,400	0,600	1,200	C#*D##*E##*F#
24	15.1	2,000	0,400	0,600	0,480	C#*D##*E##*F#
25	15.2	2,000	0,400	0,400	0,320	C#*D##*E##*F#
26	15.3	15,000	0,145	0,285	0,620	C#*D##*E##*F#
27	16/17.1	3,000	0,400	0,600	0,720	C#*D##*E##*F#
28	16/17.2	3,000	0,400	0,400	0,480	C#*D##*E##*F#
29	16/17.3	15,000	0,145	0,285	0,620	C#*D##*E##*F#
30	18.1	2,000	0,400	0,600	0,480	C#*D##*E##*F#
31	18.2	3,000	0,400	0,400	0,480	C#*D##*E##*F#
32	18.3	10,000	0,145	0,285	0,413	C#*D##*E##*F#
33	19.1	2,000	0,400	0,600	0,480	C#*D##*E##*F#
34	19.2	1,000	0,400	0,400	0,160	C#*D##*E##*F#
35	19.3	10,000	0,145	0,285	0,413	C#*D##*E##*F#
36	20.1	2,000	0,400	0,600	0,480	C#*D##*E##*F#
37	20.2	2,000	0,400	0,400	0,320	C#*D##*E##*F#
38	20.3	9,000	0,145	0,285	0,372	C#*D##*E##*F#
39	21.1	3,000	0,400	0,600	0,720	C#*D##*E##*F#
40	21.2	4,000	0,400	0,400	0,640	C#*D##*E##*F#
41	21.3	6,000	0,145	0,285	0,248	C#*D##*E##*F#
42	24.1	1,000	0,400	0,600	0,240	C#*D##*E##*F#
43	24.2	2,000	0,400	0,400	0,320	C#*D##*E##*F#
44	24.3	14,000	0,145	0,285	0,579	C#*D##*E##*F#
45	26.1	5,000	0,400	0,600	1,200	C#*D##*E##*F#
46	26.2	5,000	0,400	0,400	0,800	C#*D##*E##*F#
47	26.3	15,000	0,145	0,285	0,620	C#*D##*E##*F#
48	28.1	5,000	0,400	0,600	1,200	C#*D##*E##*F#
49	28.2	5,000	0,400	0,400	0,800	C#*D##*E##*F#
50	28.3	36,000	0,145	0,285	1,488	C#*D##*E##*F#
51	29	41,000	0,145	0,285	1,694	C#*D##*E##*F#
52	30.1	1,000	0,400	0,600	0,240	C#*D##*E##*F#
53	30.2	2,000	0,400	0,400	0,320	C#*D##*E##*F#
54	30.3	12,000	0,145	0,285	0,496	C#*D##*E##*F#
55	31	111,000	0,145	0,285	4,587	C#*D##*E##*F#
56	32	76,000	0,145	0,285	3,141	C#*D##*E##*F#
57	34/35.1	4,000	0,400	0,600	0,960	C#*D##*E##*F#
58	34/35.2	9,000	0,400	0,400	1,440	C#*D##*E##*F#
59	34/35.3	22,000	0,145	0,285	0,909	C#*D##*E##*F#
60	36	25,000	0,145	0,285	1,033	C#*D##*E##*F#
61	39.1	2,000	0,400	0,600	0,480	C#*D##*E##*F#
62	39.2	2,000	0,400	0,400	0,320	C#*D##*E##*F#
63	39.3	13,000	0,145	0,285	0,537	C#*D##*E##*F#
64	42.1	2,000	0,400	0,600	0,480	C#*D##*E##*F#
65	42.2	1,000	0,400	0,400	0,160	C#*D##*E##*F#
66	42.3	10,000	0,145	0,285	0,413	C#*D##*E##*F#
67	45.1	2,000	0,400	0,600	0,480	C#*D##*E##*F#
68	45.2	1,000	0,400	0,400	0,160	C#*D##*E##*F#
69	45.3	10,000	0,145	0,285	0,413	C#*D##*E##*F#

AMIDAMENTS

Data: 09/04/26

Pàg.: 5

70	46/47.1	7,000	0,400	0,600	1,680	C#*D##*E##*F#
71	46/47.2	7,000	0,400	0,400	1,120	C#*D##*E##*F#
72	46/47.2	50,000	0,145	0,285	2,066	C#*D##*E##*F#
73	48.1	2,000	0,400	0,600	0,480	C#*D##*E##*F#
74	48.2	2,000	0,400	0,400	0,320	C#*D##*E##*F#
75	48.3	16,000	0,145	0,285	0,661	C#*D##*E##*F#
76	49.1	2,000	0,400	0,600	0,480	C#*D##*E##*F#
77	49.2	3,000	0,400	0,400	0,480	C#*D##*E##*F#
78	49.3	15,000	0,145	0,285	0,620	C#*D##*E##*F#
79	50	44,000	0,145	0,285	1,818	C#*D##*E##*F#
80	51.1	2,000	0,400	0,600	0,480	C#*D##*E##*F#
81	51.2	2,000	0,400	0,400	0,320	C#*D##*E##*F#
82	51.3	11,000	0,145	0,285	0,455	C#*D##*E##*F#
83	52.1	3,000	0,400	0,600	0,720	C#*D##*E##*F#
84	52.2	3,000	0,400	0,400	0,480	C#*D##*E##*F#
85	52.3	22,000	0,145	0,285	0,909	C#*D##*E##*F#
86	53.1	4,000	0,400	0,600	0,960	C#*D##*E##*F#
87	53.2	4,000	0,400	0,400	0,640	C#*D##*E##*F#
88	53.3	32,000	0,145	0,285	1,322	C#*D##*E##*F#
89	56.1	3,000	0,400	0,600	0,720	C#*D##*E##*F#
90	56.2	2,000	0,400	0,400	0,320	C#*D##*E##*F#
91	56.3	17,000	0,145	0,285	0,703	C#*D##*E##*F#
92	57.1	4,000	0,400	0,600	0,960	C#*D##*E##*F#
93	57.2	4,000	0,400	0,400	0,640	C#*D##*E##*F#
94	57.3	27,000	0,145	0,285	1,116	C#*D##*E##*F#
95	59	110,000	0,145	0,285	4,546	C#*D##*E##*F#
96	60	33,000	0,145	0,285	1,364	C#*D##*E##*F#
97	61.1	6,000	0,400	0,600	1,440	C#*D##*E##*F#
98	61.2	7,000	0,400	0,400	1,120	C#*D##*E##*F#
99	61.3	12,000	0,145	0,145	0,252	C#*D##*E##*F#
100	62.1	2,000	0,400	0,600	0,480	C#*D##*E##*F#
101	62.2	8,000	0,400	0,400	1,280	C#*D##*E##*F#
102	62.3	6,000	0,145	0,285	0,248	C#*D##*E##*F#
103	63	73,000	0,145	0,285	3,017	C#*D##*E##*F#
104	64	37,000	0,145	0,285	1,529	C#*D##*E##*F#
105	65.1	2,000	0,400	0,600	0,480	C#*D##*E##*F#
106	65.2	12,000	0,400	0,400	1,920	C#*D##*E##*F#
107	65.3	6,000	0,145	0,285	0,248	C#*D##*E##*F#
108	66	40,000	0,145	0,285	1,653	C#*D##*E##*F#

TOTAL AMIDAMENT 92,879

3 P2143-IJEM m2

Arrencada de paviment de pedra natural, amb mitjans manuals, aplec per a posterior aprofitament i càrrega manual de runa sobre sac, en entorn urbà amb dificultat de mobilitat, en plataforma única >5 m d'amplària, amb afectació per serveis o elements de mobiliari urbà, en actuacions de fins a 1 m2

Num.	Text	Tipus	[C]	[D]	[E]	[F]	TOTAL	Fórmula
1	03		5,000	0,145	0,285		0,207	C#*D##*E##*F#
2	09.1		1,000	0,400	0,600		0,240	C#*D##*E##*F#
3	09.2		1,000	0,400	0,400		0,160	C#*D##*E##*F#
4	09.3		8,000	0,145	0,285		0,331	C#*D##*E##*F#
5	14.1		3,000	0,400	0,600		0,720	C#*D##*E##*F#
6	14.2		2,000	0,145	0,285		0,083	C#*D##*E##*F#
7	22.1		1,000	0,400	0,600		0,240	C#*D##*E##*F#
8	22.2		5,000	0,145	0,285		0,207	C#*D##*E##*F#
9	23.1		1,000	0,400	0,600		0,240	C#*D##*E##*F#
10	23.2		1,000	0,400	0,400		0,160	C#*D##*E##*F#
11	23.3		8,000	0,145	0,285		0,331	C#*D##*E##*F#

AMIDAMENTS

Data: 09/04/26

Pàg.: 6

12	25.1	1,000	0,400	0,600	0,240	C#*D##*E##*F#
13	25.2	1,000	0,400	0,400	0,160	C#*D##*E##*F#
14	25.3	7,000	0,145	0,285	0,289	C#*D##*E##*F#
15	27.1	1,000	0,400	0,600	0,240	C#*D##*E##*F#
16	27.2	2,000	0,400	0,400	0,320	C#*D##*E##*F#
17	27.3	10,000	0,145	0,285	0,413	C#*D##*E##*F#
18	33	10,000	0,145	0,285	0,413	C#*D##*E##*F#
19	37.1	1,000	0,400	0,600	0,240	C#*D##*E##*F#
20	37.2	6,000	0,145	0,285	0,248	C#*D##*E##*F#
21	38.1	2,000	0,400	0,600	0,480	C#*D##*E##*F#
22	38.2	2,000	0,400	0,400	0,320	C#*D##*E##*F#
23	38.3	4,000	0,145	0,285	0,165	C#*D##*E##*F#
24	40.1	1,000	0,400	0,600	0,240	C#*D##*E##*F#
25	40.2	1,000	0,400	0,400	0,160	C#*D##*E##*F#
26	40.3	9,000	0,145	0,285	0,372	C#*D##*E##*F#
27	41	4,000	0,145	0,285	0,165	C#*D##*E##*F#
28	43.1	1,000	0,400	0,600	0,240	C#*D##*E##*F#
29	43.2	1,000	0,400	0,400	0,160	C#*D##*E##*F#
30	43.3	8,000	0,145	0,285	0,331	C#*D##*E##*F#
31	44.1	1,000	0,400	0,600	0,240	C#*D##*E##*F#
32	44.2	1,000	0,400	0,400	0,160	C#*D##*E##*F#
33	44.3	7,000	0,145	0,285	0,289	C#*D##*E##*F#
34	54	10,000	0,145	0,285	0,413	C#*D##*E##*F#
35	55.1	1,000	0,400	0,600	0,240	C#*D##*E##*F#
36	55.2	2,000	0,400	0,400	0,320	C#*D##*E##*F#
37	55.3	7,000	0,145	0,285	0,289	C#*D##*E##*F#
38	58	19,000	0,145	0,285	0,785	C#*D##*E##*F#

TOTAL AMIDAMENT 10,851

4 P2146-I22A m2

Demolició de base de formigó de fins a 20 cm de gruix, amb compressor i càrrega sobre camió amb mitjans manuals, en entorn urbà amb dificultat de mobilitat, en plataforma única >5 m d'amplària, amb afectació per serveis o elements de mobiliari urbà, en actuacions d'1 a 10 m2

Num.	Text	Tipus	[C]	[D]	[E]	[F]	TOTAL	Fórmula
1	01.1		4,000	0,600	0,800		1,920	C#*D##*E##*F#
2	01.2		4,000	0,600	0,700		1,680	C#*D##*E##*F#
3	01.3		8,000	0,145	0,285		0,331	C#*D##*E##*F#
4	01.4		2,000	0,400	0,600		0,480	C#*D##*E##*F#
5	02.1		3,000	0,400	0,400		0,480	C#*D##*E##*F#
6	02.2		4,000	0,400	0,600		0,960	C#*D##*E##*F#
7	02.3		24,000	0,145	0,285		0,992	C#*D##*E##*F#
8	04/8.1		3,000	0,400	0,600		0,720	C#*D##*E##*F#
9	04/8.2		2,000	0,400	0,400		0,320	C#*D##*E##*F#
10	04/8.3		14,000	0,145	0,285		0,579	C#*D##*E##*F#
11	05		29,000	0,145	0,285		1,198	C#*D##*E##*F#
12	06.1		2,000	0,400	0,600		0,480	C#*D##*E##*F#
13	06.2		3,000	0,400	0,400		0,480	C#*D##*E##*F#
14	06.3		17,000	0,145	0,285		0,703	C#*D##*E##*F#
15	07.1		2,000	0,400	0,600		0,480	C#*D##*E##*F#
16	07.2		2,000	0,400	0,400		0,320	C#*D##*E##*F#
17	07.3		14,000	0,145	0,285		0,579	C#*D##*E##*F#
18	10		50,000	0,145	0,285		2,066	C#*D##*E##*F#
19	11.1		2,000	0,400	0,600		0,480	C#*D##*E##*F#
20	11.2		2,000	0,400	0,400		0,320	C#*D##*E##*F#
21	11.3		15,000	0,145	0,285		0,620	C#*D##*E##*F#
22	12		36,000	0,145	0,285		1,488	C#*D##*E##*F#
23	13		5,000	0,400	0,600		1,200	C#*D##*E##*F#

AMIDAMENTS

Data: 09/04/26

Pàg.: 7

24	15.1	2,000	0,400	0,600	0,480	C#*D##*E##*F#
25	15.2	2,000	0,400	0,400	0,320	C#*D##*E##*F#
26	15.3	15,000	0,145	0,285	0,620	C#*D##*E##*F#
27	16/17.1	3,000	0,400	0,600	0,720	C#*D##*E##*F#
28	16/17.2	3,000	0,400	0,400	0,480	C#*D##*E##*F#
29	16/17.3	15,000	0,145	0,285	0,620	C#*D##*E##*F#
30	18.1	2,000	0,400	0,600	0,480	C#*D##*E##*F#
31	18.2	3,000	0,400	0,400	0,480	C#*D##*E##*F#
32	18.3	10,000	0,145	0,285	0,413	C#*D##*E##*F#
33	19.1	2,000	0,400	0,600	0,480	C#*D##*E##*F#
34	19.2	1,000	0,400	0,400	0,160	C#*D##*E##*F#
35	19.3	10,000	0,145	0,285	0,413	C#*D##*E##*F#
36	20.1	2,000	0,400	0,600	0,480	C#*D##*E##*F#
37	20.2	2,000	0,400	0,400	0,320	C#*D##*E##*F#
38	20.3	9,000	0,145	0,285	0,372	C#*D##*E##*F#
39	21.1	3,000	0,400	0,600	0,720	C#*D##*E##*F#
40	21.2	4,000	0,400	0,400	0,640	C#*D##*E##*F#
41	21.3	6,000	0,145	0,285	0,248	C#*D##*E##*F#
42	24.1	1,000	0,400	0,600	0,240	C#*D##*E##*F#
43	24.2	2,000	0,400	0,400	0,320	C#*D##*E##*F#
44	24.3	14,000	0,145	0,285	0,579	C#*D##*E##*F#
45	26.1	5,000	0,400	0,600	1,200	C#*D##*E##*F#
46	26.2	5,000	0,400	0,400	0,800	C#*D##*E##*F#
47	26.3	15,000	0,145	0,285	0,620	C#*D##*E##*F#
48	28.1	5,000	0,400	0,600	1,200	C#*D##*E##*F#
49	28.2	5,000	0,400	0,400	0,800	C#*D##*E##*F#
50	28.3	36,000	0,145	0,285	1,488	C#*D##*E##*F#
51	29	41,000	0,145	0,285	1,694	C#*D##*E##*F#
52	30.1	1,000	0,400	0,600	0,240	C#*D##*E##*F#
53	30.2	2,000	0,400	0,400	0,320	C#*D##*E##*F#
54	30.3	12,000	0,145	0,285	0,496	C#*D##*E##*F#
55	31	111,000	0,145	0,285	4,587	C#*D##*E##*F#
56	32	76,000	0,145	0,285	3,141	C#*D##*E##*F#
57	34/35.1	4,000	0,400	0,600	0,960	C#*D##*E##*F#
58	34/35.2	9,000	0,400	0,400	1,440	C#*D##*E##*F#
59	34/35.3	22,000	0,145	0,285	0,909	C#*D##*E##*F#
60	36	25,000	0,145	0,285	1,033	C#*D##*E##*F#
61	39.1	2,000	0,400	0,600	0,480	C#*D##*E##*F#
62	39.2	2,000	0,400	0,400	0,320	C#*D##*E##*F#
63	39.3	13,000	0,145	0,285	0,537	C#*D##*E##*F#
64	42.1	2,000	0,400	0,600	0,480	C#*D##*E##*F#
65	42.2	1,000	0,400	0,400	0,160	C#*D##*E##*F#
66	42.3	10,000	0,145	0,285	0,413	C#*D##*E##*F#
67	45.1	2,000	0,400	0,600	0,480	C#*D##*E##*F#
68	45.2	1,000	0,400	0,400	0,160	C#*D##*E##*F#
69	45.3	10,000	0,145	0,285	0,413	C#*D##*E##*F#
70	46/47.1	7,000	0,400	0,600	1,680	C#*D##*E##*F#
71	46/47.2	7,000	0,400	0,400	1,120	C#*D##*E##*F#
72	46/47.2	50,000	0,145	0,285	2,066	C#*D##*E##*F#
73	48.1	2,000	0,400	0,600	0,480	C#*D##*E##*F#
74	48.2	2,000	0,400	0,400	0,320	C#*D##*E##*F#
75	48.3	16,000	0,145	0,285	0,661	C#*D##*E##*F#
76	49.1	2,000	0,400	0,600	0,480	C#*D##*E##*F#
77	49.2	3,000	0,400	0,400	0,480	C#*D##*E##*F#
78	49.3	15,000	0,145	0,285	0,620	C#*D##*E##*F#
79	50	44,000	0,145	0,285	1,818	C#*D##*E##*F#
80	51.1	2,000	0,400	0,600	0,480	C#*D##*E##*F#
81	51.2	2,000	0,400	0,400	0,320	C#*D##*E##*F#

AMIDAMENTS

Data: 09/04/26

Pàg.: 8

82	51.3	11,000	0,145	0,285	0,455	C#*D##*E##*F#
83	52.1	3,000	0,400	0,600	0,720	C#*D##*E##*F#
84	52.2	3,000	0,400	0,400	0,480	C#*D##*E##*F#
85	52.3	22,000	0,145	0,285	0,909	C#*D##*E##*F#
86	53.1	4,000	0,400	0,600	0,960	C#*D##*E##*F#
87	53.2	4,000	0,400	0,400	0,640	C#*D##*E##*F#
88	53.3	32,000	0,145	0,285	1,322	C#*D##*E##*F#
89	56.1	3,000	0,400	0,600	0,720	C#*D##*E##*F#
90	56.2	2,000	0,400	0,400	0,320	C#*D##*E##*F#
91	56.3	17,000	0,145	0,285	0,703	C#*D##*E##*F#
92	57.1	4,000	0,400	0,600	0,960	C#*D##*E##*F#
93	57.2	4,000	0,400	0,400	0,640	C#*D##*E##*F#
94	57.3	27,000	0,145	0,285	1,116	C#*D##*E##*F#
95	59	110,000	0,145	0,285	4,546	C#*D##*E##*F#
96	60	33,000	0,145	0,285	1,364	C#*D##*E##*F#
97	61.1	6,000	0,400	0,600	1,440	C#*D##*E##*F#
98	61.2	7,000	0,400	0,400	1,120	C#*D##*E##*F#
99	61.3	12,000	0,145	0,145	0,252	C#*D##*E##*F#
100	62.1	2,000	0,400	0,600	0,480	C#*D##*E##*F#
101	62.2	8,000	0,400	0,400	1,280	C#*D##*E##*F#
102	62.3	6,000	0,145	0,285	0,248	C#*D##*E##*F#
103	63	73,000	0,145	0,285	3,017	C#*D##*E##*F#
104	64	37,000	0,145	0,285	1,529	C#*D##*E##*F#
105	65.1	2,000	0,400	0,600	0,480	C#*D##*E##*F#
106	65.2	12,000	0,400	0,400	1,920	C#*D##*E##*F#
107	65.3	6,000	0,145	0,285	0,248	C#*D##*E##*F#
108	66	40,000	0,145	0,285	1,653	C#*D##*E##*F#

TOTAL AMIDAMENT 92,879

5 P2146-IIDI m2 Demolició de base de formigó de fins a 20 cm de gruix, amb compressor i càrrega sobre camió amb mitjans manuals, en entorn urbà amb dificultat de mobilitat, en plataforma única > 5 m d'amplària, amb afectació per serveis o elements de mobiliari urbà, en actuacions de fins a 1 m2

Num.	Text	Tipus	[C]	[D]	[E]	[F]	TOTAL	Fórmula
1	03		5,000	0,145	0,285		0,207	C#*D##*E##*F#
2	09.1		1,000	0,400	0,600		0,240	C#*D##*E##*F#
3	09.2		1,000	0,400	0,400		0,160	C#*D##*E##*F#
4	09.3		8,000	0,145	0,285		0,331	C#*D##*E##*F#
5	14.1		3,000	0,400	0,600		0,720	C#*D##*E##*F#
6	14.2		2,000	0,145	0,285		0,083	C#*D##*E##*F#
7	22.1		1,000	0,400	0,600		0,240	C#*D##*E##*F#
8	22.2		5,000	0,145	0,285		0,207	C#*D##*E##*F#
9	23.1		1,000	0,400	0,600		0,240	C#*D##*E##*F#
10	23.2		1,000	0,400	0,400		0,160	C#*D##*E##*F#
11	23.3		8,000	0,145	0,285		0,331	C#*D##*E##*F#
12	25.1		1,000	0,400	0,600		0,240	C#*D##*E##*F#
13	25.2		1,000	0,400	0,400		0,160	C#*D##*E##*F#
14	25.3		7,000	0,145	0,285		0,289	C#*D##*E##*F#
15	27.1		1,000	0,400	0,600		0,240	C#*D##*E##*F#
16	27.2		2,000	0,400	0,400		0,320	C#*D##*E##*F#
17	27.3		10,000	0,145	0,285		0,413	C#*D##*E##*F#
18	33		10,000	0,145	0,285		0,413	C#*D##*E##*F#
19	37.1		1,000	0,400	0,600		0,240	C#*D##*E##*F#
20	37.2		6,000	0,145	0,285		0,248	C#*D##*E##*F#
21	38.1		2,000	0,400	0,600		0,480	C#*D##*E##*F#
22	38.2		2,000	0,400	0,400		0,320	C#*D##*E##*F#
23	38.3		4,000	0,145	0,285		0,165	C#*D##*E##*F#

AMIDAMENTS

Data: 09/04/26

Pàg.: 9

24	40.1	1,000	0,400	0,600	0,240	C#*D##*E##*F#
25	40.2	1,000	0,400	0,400	0,160	C#*D##*E##*F#
26	40.3	9,000	0,145	0,285	0,372	C#*D##*E##*F#
27	41	4,000	0,145	0,285	0,165	C#*D##*E##*F#
28	43.1	1,000	0,400	0,600	0,240	C#*D##*E##*F#
29	43.2	1,000	0,400	0,400	0,160	C#*D##*E##*F#
30	43.3	8,000	0,145	0,285	0,331	C#*D##*E##*F#
31	44.1	1,000	0,400	0,600	0,240	C#*D##*E##*F#
32	44.2	1,000	0,400	0,400	0,160	C#*D##*E##*F#
33	44.3	7,000	0,145	0,285	0,289	C#*D##*E##*F#
34	54	10,000	0,145	0,285	0,413	C#*D##*E##*F#
35	55.1	1,000	0,400	0,600	0,240	C#*D##*E##*F#
36	55.2	2,000	0,400	0,400	0,320	C#*D##*E##*F#
37	55.3	7,000	0,145	0,285	0,289	C#*D##*E##*F#
38	58	19,000	0,145	0,285	0,785	C#*D##*E##*F#

TOTAL AMIDAMENT**10,851**

6 P2241-I3IO m2

Repàs i piconatge de caixa de paviment, amb compactació del 95% PM, en entorn urbà amb dificultat de mobilitat, en plataforma única > 5 d'amplària, amb afectació per serveis o elements de mobiliari urbà, en actuacions fins a 1 m2

Num.	Text	Tipus	[C]	[D]	[E]	[F]	TOTAL	Fórmula
1	03		5,000	0,145	0,285		0,207	C#*D##*E##*F#
2	09.1		1,000	0,400	0,600		0,240	C#*D##*E##*F#
3	09.2		1,000	0,400	0,400		0,160	C#*D##*E##*F#
4	09.3		8,000	0,145	0,285		0,331	C#*D##*E##*F#
5	14.1		3,000	0,400	0,600		0,720	C#*D##*E##*F#
6	14.2		2,000	0,145	0,285		0,083	C#*D##*E##*F#
7	22.1		1,000	0,400	0,600		0,240	C#*D##*E##*F#
8	22.2		5,000	0,145	0,285		0,207	C#*D##*E##*F#
9	23.1		1,000	0,400	0,600		0,240	C#*D##*E##*F#
10	23.2		1,000	0,400	0,400		0,160	C#*D##*E##*F#
11	23.3		8,000	0,145	0,285		0,331	C#*D##*E##*F#
12	25.1		1,000	0,400	0,600		0,240	C#*D##*E##*F#
13	25.2		1,000	0,400	0,400		0,160	C#*D##*E##*F#
14	25.3		7,000	0,145	0,285		0,289	C#*D##*E##*F#
15	27.1		1,000	0,400	0,600		0,240	C#*D##*E##*F#
16	27.2		2,000	0,400	0,400		0,320	C#*D##*E##*F#
17	27.3		10,000	0,145	0,285		0,413	C#*D##*E##*F#
18	33		10,000	0,145	0,285		0,413	C#*D##*E##*F#
19	37.1		1,000	0,400	0,600		0,240	C#*D##*E##*F#
20	37.2		6,000	0,145	0,285		0,248	C#*D##*E##*F#
21	38.1		2,000	0,400	0,600		0,480	C#*D##*E##*F#
22	38.2		2,000	0,400	0,400		0,320	C#*D##*E##*F#
23	38.3		4,000	0,145	0,285		0,165	C#*D##*E##*F#
24	40.1		1,000	0,400	0,600		0,240	C#*D##*E##*F#
25	40.2		1,000	0,400	0,400		0,160	C#*D##*E##*F#
26	40.3		9,000	0,145	0,285		0,372	C#*D##*E##*F#
27	41		4,000	0,145	0,285		0,165	C#*D##*E##*F#
28	43.1		1,000	0,400	0,600		0,240	C#*D##*E##*F#
29	43.2		1,000	0,400	0,400		0,160	C#*D##*E##*F#
30	43.3		8,000	0,145	0,285		0,331	C#*D##*E##*F#
31	44.1		1,000	0,400	0,600		0,240	C#*D##*E##*F#
32	44.2		1,000	0,400	0,400		0,160	C#*D##*E##*F#
33	44.3		7,000	0,145	0,285		0,289	C#*D##*E##*F#
34	54		10,000	0,145	0,285		0,413	C#*D##*E##*F#
35	55.1		1,000	0,400	0,600		0,240	C#*D##*E##*F#

EUR

AMIDAMENTS

Data: 09/04/26

Pàg.: 10

36	55.2	2,000	0,400	0,400	0,320	C#*D##*E##*F#
37	55.3	7,000	0,145	0,285	0,289	C#*D##*E##*F#
38	58	19,000	0,145	0,285	0,785	C#*D##*E##*F#

TOTAL AMIDAMENT**10,851**

7 P2241-HZ53 m2

Repàs i piconatge de caixa de paviment, amb compactació del 95% PM, en entorn urbà amb dificultat de mobilitat, en plataforma única > 5 d'amplària, amb afectació per serveis o elements de mobiliari urbà, en actuacions d'1 a 10 m2

Num.	Text	Tipus	[C]	[D]	[E]	[F]	TOTAL	Fórmula
1	01.1		4,000	0,600	0,800		1,920	C#*D##*E##*F#
2	01.2		4,000	0,600	0,700		1,680	C#*D##*E##*F#
3	01.3		8,000	0,145	0,285		0,331	C#*D##*E##*F#
4	01.4		2,000	0,400	0,600		0,480	C#*D##*E##*F#
5	02.1		3,000	0,400	0,400		0,480	C#*D##*E##*F#
6	02.2		4,000	0,400	0,600		0,960	C#*D##*E##*F#
7	02.3		24,000	0,145	0,285		0,992	C#*D##*E##*F#
8	04/8.1		3,000	0,400	0,600		0,720	C#*D##*E##*F#
9	04/8.2		2,000	0,400	0,400		0,320	C#*D##*E##*F#
10	04/8.3		14,000	0,145	0,285		0,579	C#*D##*E##*F#
11	05		29,000	0,145	0,285		1,198	C#*D##*E##*F#
12	06.1		2,000	0,400	0,600		0,480	C#*D##*E##*F#
13	06.2		3,000	0,400	0,400		0,480	C#*D##*E##*F#
14	06.3		17,000	0,145	0,285		0,703	C#*D##*E##*F#
15	07.1		2,000	0,400	0,600		0,480	C#*D##*E##*F#
16	07.2		2,000	0,400	0,400		0,320	C#*D##*E##*F#
17	07.3		14,000	0,145	0,285		0,579	C#*D##*E##*F#
18	10		50,000	0,145	0,285		2,066	C#*D##*E##*F#
19	11.1		2,000	0,400	0,600		0,480	C#*D##*E##*F#
20	11.2		2,000	0,400	0,400		0,320	C#*D##*E##*F#
21	11.3		15,000	0,145	0,285		0,620	C#*D##*E##*F#
22	12		36,000	0,145	0,285		1,488	C#*D##*E##*F#
23	13		5,000	0,400	0,600		1,200	C#*D##*E##*F#
24	15.1		2,000	0,400	0,600		0,480	C#*D##*E##*F#
25	15.2		2,000	0,400	0,400		0,320	C#*D##*E##*F#
26	15.3		15,000	0,145	0,285		0,620	C#*D##*E##*F#
27	16/17.1		3,000	0,400	0,600		0,720	C#*D##*E##*F#
28	16/17.2		3,000	0,400	0,400		0,480	C#*D##*E##*F#
29	16/17.3		15,000	0,145	0,285		0,620	C#*D##*E##*F#
30	18.1		2,000	0,400	0,600		0,480	C#*D##*E##*F#
31	18.2		3,000	0,400	0,400		0,480	C#*D##*E##*F#
32	18.3		10,000	0,145	0,285		0,413	C#*D##*E##*F#
33	19.1		2,000	0,400	0,600		0,480	C#*D##*E##*F#
34	19.2		1,000	0,400	0,400		0,160	C#*D##*E##*F#
35	19.3		10,000	0,145	0,285		0,413	C#*D##*E##*F#
36	20.1		2,000	0,400	0,600		0,480	C#*D##*E##*F#
37	20.2		2,000	0,400	0,400		0,320	C#*D##*E##*F#
38	20.3		9,000	0,145	0,285		0,372	C#*D##*E##*F#
39	21.1		3,000	0,400	0,600		0,720	C#*D##*E##*F#
40	21.2		4,000	0,400	0,400		0,640	C#*D##*E##*F#
41	21.3		6,000	0,145	0,285		0,248	C#*D##*E##*F#
42	24.1		1,000	0,400	0,600		0,240	C#*D##*E##*F#
43	24.2		2,000	0,400	0,400		0,320	C#*D##*E##*F#
44	24.3		14,000	0,145	0,285		0,579	C#*D##*E##*F#
45	26.1		5,000	0,400	0,600		1,200	C#*D##*E##*F#
46	26.2		5,000	0,400	0,400		0,800	C#*D##*E##*F#
47	26.3		15,000	0,145	0,285		0,620	C#*D##*E##*F#

AMIDAMENTS

Data: 09/04/26

Pàg.: 11

48	28.1	5,000	0,400	0,600	1,200	C#*D##*E##*F#
49	28.2	5,000	0,400	0,400	0,800	C#*D##*E##*F#
50	28.3	36,000	0,145	0,285	1,488	C#*D##*E##*F#
51	29	41,000	0,145	0,285	1,694	C#*D##*E##*F#
52	30.1	1,000	0,400	0,600	0,240	C#*D##*E##*F#
53	30.2	2,000	0,400	0,400	0,320	C#*D##*E##*F#
54	30.3	12,000	0,145	0,285	0,496	C#*D##*E##*F#
55	31	111,000	0,145	0,285	4,587	C#*D##*E##*F#
56	32	76,000	0,145	0,285	3,141	C#*D##*E##*F#
57	34/35.1	4,000	0,400	0,600	0,960	C#*D##*E##*F#
58	34/35.2	9,000	0,400	0,400	1,440	C#*D##*E##*F#
59	34/35.3	22,000	0,145	0,285	0,909	C#*D##*E##*F#
60	36	25,000	0,145	0,285	1,033	C#*D##*E##*F#
61	39.1	2,000	0,400	0,600	0,480	C#*D##*E##*F#
62	39.2	2,000	0,400	0,400	0,320	C#*D##*E##*F#
63	39.3	13,000	0,145	0,285	0,537	C#*D##*E##*F#
64	42.1	2,000	0,400	0,600	0,480	C#*D##*E##*F#
65	42.2	1,000	0,400	0,400	0,160	C#*D##*E##*F#
66	42.3	10,000	0,145	0,285	0,413	C#*D##*E##*F#
67	45.1	2,000	0,400	0,600	0,480	C#*D##*E##*F#
68	45.2	1,000	0,400	0,400	0,160	C#*D##*E##*F#
69	45.3	10,000	0,145	0,285	0,413	C#*D##*E##*F#
70	46/47.1	7,000	0,400	0,600	1,680	C#*D##*E##*F#
71	46/47.2	7,000	0,400	0,400	1,120	C#*D##*E##*F#
72	46/47.2	50,000	0,145	0,285	2,066	C#*D##*E##*F#
73	48.1	2,000	0,400	0,600	0,480	C#*D##*E##*F#
74	48.2	2,000	0,400	0,400	0,320	C#*D##*E##*F#
75	48.3	16,000	0,145	0,285	0,661	C#*D##*E##*F#
76	49.1	2,000	0,400	0,600	0,480	C#*D##*E##*F#
77	49.2	3,000	0,400	0,400	0,480	C#*D##*E##*F#
78	49.3	15,000	0,145	0,285	0,620	C#*D##*E##*F#
79	50	44,000	0,145	0,285	1,818	C#*D##*E##*F#
80	51.1	2,000	0,400	0,600	0,480	C#*D##*E##*F#
81	51.2	2,000	0,400	0,400	0,320	C#*D##*E##*F#
82	51.3	11,000	0,145	0,285	0,455	C#*D##*E##*F#
83	52.1	3,000	0,400	0,600	0,720	C#*D##*E##*F#
84	52.2	3,000	0,400	0,400	0,480	C#*D##*E##*F#
85	52.3	22,000	0,145	0,285	0,909	C#*D##*E##*F#
86	53.1	4,000	0,400	0,600	0,960	C#*D##*E##*F#
87	53.2	4,000	0,400	0,400	0,640	C#*D##*E##*F#
88	53.3	32,000	0,145	0,285	1,322	C#*D##*E##*F#
89	56.1	3,000	0,400	0,600	0,720	C#*D##*E##*F#
90	56.2	2,000	0,400	0,400	0,320	C#*D##*E##*F#
91	56.3	17,000	0,145	0,285	0,703	C#*D##*E##*F#
92	57.1	4,000	0,400	0,600	0,960	C#*D##*E##*F#
93	57.2	4,000	0,400	0,400	0,640	C#*D##*E##*F#
94	57.3	27,000	0,145	0,285	1,116	C#*D##*E##*F#
95	59	110,000	0,145	0,285	4,546	C#*D##*E##*F#
96	60	33,000	0,145	0,285	1,364	C#*D##*E##*F#
97	61.1	6,000	0,400	0,600	1,440	C#*D##*E##*F#
98	61.2	7,000	0,400	0,400	1,120	C#*D##*E##*F#
99	61.3	12,000	0,145	0,145	0,252	C#*D##*E##*F#
100	62.1	2,000	0,400	0,600	0,480	C#*D##*E##*F#
101	62.2	8,000	0,400	0,400	1,280	C#*D##*E##*F#
102	62.3	6,000	0,145	0,285	0,248	C#*D##*E##*F#
103	63	73,000	0,145	0,285	3,017	C#*D##*E##*F#
104	64	37,000	0,145	0,285	1,529	C#*D##*E##*F#
105	65.1	2,000	0,400	0,600	0,480	C#*D##*E##*F#

AMIDAMENTS

Data: 09/04/26

Pàg.: 12

106	65.2	12,000	0,400	0,400	1,920	C#*D##*E##*F#
107	65.3	6,000	0,145	0,285	0,248	C#*D##*E##*F#
108	66	40,000	0,145	0,285	1,653	C#*D##*E##*F#

TOTAL AMIDAMENT **92,879**

8 P2RA-EU7F m3 Disposició controlada de residus inerts de barrejats amb una densitat 1,0 t/m3 procedents de construcció o demolició (LER codi 17 01 07), en dipòsit autoritzat, inclòs el cànon sobre la disposició controlada dels residus de la construcció, segons la LLEI 8/2008,

AMIDAMENT DIRECTE **28,200**

9 PQ2Y-U011 u Recol·locació de paperera, incloent daus de formigó, en actuacions de fins a 1 u (P - 13)

AMIDAMENT DIRECTE **3,000**

10 P21Q2-U015 u Desmuntatge de paperera i ancoratges, amb mitjans manuals i mecànics, càrrega de runa sobre camió o contenidor (P - 4)

AMIDAMENT DIRECTE **3,000**

11 P2R5-V202 M3 Transport de runa amb sacs d'1 m3, a abocador autoritzat (P - 6)

AMIDAMENT DIRECTE **28,200**

12 P214G-780T m2 Neteja de peça arrencada pel seu aprofitament, inclou la càrrega manual de runa sobre sacs.

Num.	Text	Tipus	[C]	[D]	[E]	[F]	TOTAL	Fórmula
1	01.1		4,000	0,600	0,800		1,920	C#*D##*E##*F#
2	01.2		4,000	0,600	0,700		1,680	C#*D##*E##*F#
3	01.3		8,000	0,145	0,285		0,331	C#*D##*E##*F#
4	01.4		2,000	0,400	0,600		0,480	C#*D##*E##*F#
5	02.1		3,000	0,400	0,400		0,480	C#*D##*E##*F#
6	02.2		4,000	0,400	0,600		0,960	C#*D##*E##*F#
7	02.3		24,000	0,145	0,285		0,992	C#*D##*E##*F#
8	03		5,000	0,145	0,285		0,207	C#*D##*E##*F#
9	04/8.1		3,000	0,400	0,600		0,720	C#*D##*E##*F#
10	04/8.2		2,000	0,400	0,400		0,320	C#*D##*E##*F#
11	04/8.3		14,000	0,145	0,285		0,579	C#*D##*E##*F#
12	05		29,000	0,145	0,285		1,198	C#*D##*E##*F#
13	06.3		17,000	0,145	0,285		0,703	C#*D##*E##*F#
14	06.1		2,000	0,400	0,600		0,480	C#*D##*E##*F#
15	06.2		3,000	0,400	0,400		0,480	C#*D##*E##*F#
16	07.1		2,000	0,400	0,600		0,480	C#*D##*E##*F#
17	07.2		2,000	0,400	0,400		0,320	C#*D##*E##*F#
18	07.3		14,000	0,145	0,285		0,579	C#*D##*E##*F#
19	09.1		1,000	0,400	0,600		0,240	C#*D##*E##*F#
20	09.2		1,000	0,400	0,400		0,160	C#*D##*E##*F#
21	09.3		8,000	0,145	0,285		0,331	C#*D##*E##*F#
22	10		50,000	0,145	0,285		2,066	C#*D##*E##*F#
23	11.1		2,000	0,400	0,600		0,480	C#*D##*E##*F#
24	11.2		2,000	0,400	0,400		0,320	C#*D##*E##*F#
25	11.3		15,000	0,145	0,285		0,620	C#*D##*E##*F#
26	12		36,000	0,145	0,285		1,488	C#*D##*E##*F#
27	13		3,000	0,400	0,600		0,720	C#*D##*E##*F#
28	14.1		2,000	0,400	0,600		0,480	C#*D##*E##*F#
29	14.2		2,000	0,145	0,285		0,083	C#*D##*E##*F#
30	15.1		2,000	0,400	0,600		0,480	C#*D##*E##*F#

AMIDAMENTS

Data: 09/04/26

Pàg.: 13

31	15.2	2,000	0,400	0,400	0,320	C#*D##*E##*F#
32	15.3	15,000	0,145	0,285	0,620	C#*D##*E##*F#
33	16/17.1	3,000	0,400	0,600	0,720	C#*D##*E##*F#
34	16/17.2	3,000	0,400	0,400	0,480	C#*D##*E##*F#
35	16/17.3	14,000	0,145	0,285	0,579	C#*D##*E##*F#
36	18.1	2,000	0,400	0,600	0,480	C#*D##*E##*F#
37	18.2	3,000	0,400	0,400	0,480	C#*D##*E##*F#
38	18.3	10,000	0,145	0,285	0,413	C#*D##*E##*F#
39	19.1	2,000	0,400	0,600	0,480	C#*D##*E##*F#
40	19.2	1,000	0,400	0,400	0,160	C#*D##*E##*F#
41	19.3	10,000	0,145	0,285	0,413	C#*D##*E##*F#
42	20.1	2,000	0,400	0,600	0,480	C#*D##*E##*F#
43	20.2	2,000	0,400	0,400	0,320	C#*D##*E##*F#
44	20.3	9,000	0,145	0,285	0,372	C#*D##*E##*F#
45	21.1	2,000	0,400	0,600	0,480	C#*D##*E##*F#
46	21.2	2,000	0,400	0,400	0,320	C#*D##*E##*F#
47	21.3	6,000	0,145	0,285	0,248	C#*D##*E##*F#
48	22.1	1,000	0,400	0,600	0,240	C#*D##*E##*F#
49	22.2	5,000	0,145	0,285	0,207	C#*D##*E##*F#
50	23.1	1,000	0,400	0,600	0,240	C#*D##*E##*F#
51	23.2	1,000	0,400	0,400	0,160	C#*D##*E##*F#
52	23.3	8,000	0,145	0,285	0,331	C#*D##*E##*F#
53	24.1	1,000	0,400	0,600	0,240	C#*D##*E##*F#
54	24.2	2,000	0,400	0,400	0,320	C#*D##*E##*F#
55	24.3	12,000	0,145	0,285	0,496	C#*D##*E##*F#
56	25.1	1,000	0,400	0,600	0,240	C#*D##*E##*F#
57	25.2	1,000	0,400	0,400	0,160	C#*D##*E##*F#
58	25.3	7,000	0,145	0,285	0,289	C#*D##*E##*F#
59	26.1	5,000	0,400	0,600	1,200	C#*D##*E##*F#
60	26.2	5,000	0,400	0,400	0,800	C#*D##*E##*F#
61	26.3	15,000	0,145	0,285	0,620	C#*D##*E##*F#
62	27.1	1,000	0,400	0,600	0,240	C#*D##*E##*F#
63	27.2	2,000	0,400	0,400	0,320	C#*D##*E##*F#
64	27.3	10,000	0,145	0,285	0,413	C#*D##*E##*F#
65	28.1	4,000	0,400	0,600	0,960	C#*D##*E##*F#
66	28.2	5,000	0,400	0,400	0,800	C#*D##*E##*F#
67	28.3	36,000	0,145	0,285	1,488	C#*D##*E##*F#
68	29	40,000	0,145	0,285	1,653	C#*D##*E##*F#
69	30.1	1,000	0,400	0,600	0,240	C#*D##*E##*F#
70	30.2	2,000	0,400	0,400	0,320	C#*D##*E##*F#
71	30.3	12,000	0,145	0,285	0,496	C#*D##*E##*F#
72	31	87,000	0,145	0,285	3,595	C#*D##*E##*F#
73	32	76,000	0,145	0,285	3,141	C#*D##*E##*F#
74	33	10,000	0,145	0,285	0,413	C#*D##*E##*F#
75	34/35.1	2,000	0,400	0,600	0,480	C#*D##*E##*F#
76	34/35.2	8,000	0,400	0,400	1,280	C#*D##*E##*F#
77	34/35.3	20,000	0,145	0,285	0,827	C#*D##*E##*F#
78	36	24,000	0,145	0,285	0,992	C#*D##*E##*F#
79	37.1	1,000	0,400	0,600	0,240	C#*D##*E##*F#
80	37.2	6,000	0,145	0,285	0,248	C#*D##*E##*F#
81	38.1	1,000	0,400	0,600	0,240	C#*D##*E##*F#
82	38.2	2,000	0,400	0,400	0,320	C#*D##*E##*F#
83	38.3	4,000	0,145	0,285	0,165	C#*D##*E##*F#
84	39.1	2,000	0,400	0,600	0,480	C#*D##*E##*F#
85	39.2	2,000	0,400	0,400	0,320	C#*D##*E##*F#
86	39.3	13,000	0,145	0,285	0,537	C#*D##*E##*F#
87	40.1	1,000	0,400	0,600	0,240	C#*D##*E##*F#
88	40.2	1,000	0,400	0,400	0,160	C#*D##*E##*F#

AMIDAMENTS

Data: 09/04/26

Pàg.: 14

89	40.3	9,000	0,145	0,285	0,372	C#*D##*E##*F#
90	41	4,000	0,145	0,285	0,165	C#*D##*E##*F#
91	42.1	2,000	0,400	0,600	0,480	C#*D##*E##*F#
92	42.2	1,000	0,400	0,400	0,160	C#*D##*E##*F#
93	42.3	10,000	0,145	0,285	0,413	C#*D##*E##*F#
94	43.1	1,000	0,400	0,600	0,240	C#*D##*E##*F#
95	43.2	1,000	0,400	0,400	0,160	C#*D##*E##*F#
96	43.3	8,000	0,145	0,285	0,331	C#*D##*E##*F#
97	44.1	1,000	0,400	0,600	0,240	C#*D##*E##*F#
98	44.2	1,000	0,400	0,400	0,160	C#*D##*E##*F#
99	44.3	7,000	0,145	0,285	0,289	C#*D##*E##*F#
100	45.1	2,000	0,400	0,600	0,480	C#*D##*E##*F#
101	45.2	1,000	0,400	0,400	0,160	C#*D##*E##*F#
102	45.3	10,000	0,145	0,285	0,413	C#*D##*E##*F#
103	46/47.1	7,000	0,400	0,600	1,680	C#*D##*E##*F#
104	46/47.2	50,000	0,145	0,285	2,066	C#*D##*E##*F#
105	46/47.2	7,000	0,400	0,400	1,120	C#*D##*E##*F#
106	48.1	2,000	0,400	0,600	0,480	C#*D##*E##*F#
107	48.2	2,000	0,400	0,400	0,320	C#*D##*E##*F#
108	48.3	16,000	0,145	0,285	0,661	C#*D##*E##*F#
109	49.1	2,000	0,400	0,600	0,480	C#*D##*E##*F#
110	49.2	3,000	0,400	0,400	0,480	C#*D##*E##*F#
111	49.3	15,000	0,145	0,285	0,620	C#*D##*E##*F#
112	50	44,000	0,145	0,285	1,818	C#*D##*E##*F#
113	51.1	2,000	0,400	0,600	0,480	C#*D##*E##*F#
114	51.2	2,000	0,400	0,400	0,320	C#*D##*E##*F#
115	51.3	11,000	0,145	0,285	0,455	C#*D##*E##*F#
116	52.1	3,000	0,400	0,600	0,720	C#*D##*E##*F#
117	52.2	3,000	0,400	0,400	0,480	C#*D##*E##*F#
118	52.3	22,000	0,145	0,285	0,909	C#*D##*E##*F#
119	53.1	4,000	0,400	0,600	0,960	C#*D##*E##*F#
120	53.2	4,000	0,400	0,400	0,640	C#*D##*E##*F#
121	53.3	32,000	0,145	0,285	1,322	C#*D##*E##*F#
122	54	10,000	0,145	0,285	0,413	C#*D##*E##*F#
123	55.1	1,000	0,400	0,600	0,240	C#*D##*E##*F#
124	55.2	2,000	0,400	0,400	0,320	C#*D##*E##*F#
125	55.3	7,000	0,145	0,285	0,289	C#*D##*E##*F#
126	56.1	3,000	0,400	0,600	0,720	C#*D##*E##*F#
127	56.2	2,000	0,400	0,400	0,320	C#*D##*E##*F#
128	56.3	17,000	0,145	0,285	0,703	C#*D##*E##*F#
129	57.1	4,000	0,400	0,600	0,960	C#*D##*E##*F#
130	57.2	4,000	0,400	0,400	0,640	C#*D##*E##*F#
131	57.3	27,000	0,145	0,285	1,116	C#*D##*E##*F#
132	58	19,000	0,145	0,285	0,785	C#*D##*E##*F#
133	59	110,000	0,145	0,285	4,546	C#*D##*E##*F#
134	60	33,000	0,145	0,285	1,364	C#*D##*E##*F#
135	61.1	3,000	0,400	0,600	0,720	C#*D##*E##*F#
136	61.2	4,000	0,400	0,400	0,640	C#*D##*E##*F#
137	61.3	12,000	0,145	0,145	0,252	C#*D##*E##*F#
138	62.2	7,000	0,400	0,400	1,120	C#*D##*E##*F#
139	62.3	6,000	0,145	0,285	0,248	C#*D##*E##*F#
140	63	73,000	0,145	0,285	3,017	C#*D##*E##*F#
141	64	37,000	0,145	0,285	1,529	C#*D##*E##*F#
142	65.1	1,000	0,400	0,600	0,240	C#*D##*E##*F#
143	65.2	10,000	0,400	0,400	1,600	C#*D##*E##*F#
144	65.3	6,000	0,145	0,285	0,248	C#*D##*E##*F#
145	66	40,000	0,145	0,285	1,653	C#*D##*E##*F#

AMIDAMENTS

Data: 09/04/26

Pàg.: 15

TOTAL AMIDAMENT**97,650**

Obra 01 PRESSUPOST 100326
 Capítol 02 PAVIMENTS

NUM.	CODI	UA	DESCRIPCIÓ
1	P931-3G6R	m3	Base de formigó (CE, EHE) formigó HM-20/B/20/I de consistència tova, grandària màxima del granulat 20 mm, amb >= 200 kg/m3 de ciment, apte per a classe d'exposició I, abocat mitjançant bombeig amb estesa i vibratge manual, amb acabat reglejat (P - 8)

Num.	Text	Tipus	[C]	[D]	[E]	[F]	TOTAL	Fórmula
1	01.1		4,000	0,600	0,800	0,200	0,384	C#*D##*E##*F#
2	01.2		4,000	0,600	0,700	0,200	0,336	C#*D##*E##*F#
3	01.3		8,000	0,145	0,285	0,200	0,066	C#*D##*E##*F#
4	01.4		2,000	0,400	0,600	0,200	0,096	C#*D##*E##*F#
5	02.1		3,000	0,400	0,400	0,200	0,096	C#*D##*E##*F#
6	02.2		4,000	0,400	0,600	0,200	0,192	C#*D##*E##*F#
7	02.3		24,000	0,145	0,285	0,200	0,198	C#*D##*E##*F#
8	03		5,000	0,145	0,285	0,200	0,041	C#*D##*E##*F#
9	04/8.1		3,000	0,400	0,600	0,200	0,144	C#*D##*E##*F#
10	04/8.2		2,000	0,400	0,400	0,200	0,064	C#*D##*E##*F#
11	04/8.3		14,000	0,145	0,285	0,200	0,116	C#*D##*E##*F#
12	05		29,000	0,145	0,285	0,200	0,240	C#*D##*E##*F#
13	06.3		17,000	0,145	0,285	0,200	0,141	C#*D##*E##*F#
14	06.1		2,000	0,400	0,600	0,200	0,096	C#*D##*E##*F#
15	06.2		3,000	0,400	0,400	0,200	0,096	C#*D##*E##*F#
16	07.1		2,000	0,400	0,600	0,200	0,096	C#*D##*E##*F#
17	07.2		2,000	0,400	0,400	0,200	0,064	C#*D##*E##*F#
18	07.3		14,000	0,145	0,285	0,200	0,116	C#*D##*E##*F#
19	09.1		1,000	0,400	0,600	0,200	0,048	C#*D##*E##*F#
20	09.2		1,000	0,400	0,400	0,200	0,032	C#*D##*E##*F#
21	09.3		8,000	0,145	0,285	0,200	0,066	C#*D##*E##*F#
22	10		50,000	0,145	0,285	0,200	0,413	C#*D##*E##*F#
23	11.1		2,000	0,400	0,600	0,200	0,096	C#*D##*E##*F#
24	11.2		2,000	0,400	0,400	0,200	0,064	C#*D##*E##*F#
25	11.3		15,000	0,145	0,285	0,200	0,124	C#*D##*E##*F#
26	12		36,000	0,145	0,285	0,200	0,298	C#*D##*E##*F#
27	13		5,000	0,400	0,600	0,200	0,240	C#*D##*E##*F#
28	14.1		3,000	0,400	0,600	0,200	0,144	C#*D##*E##*F#
29	14.2		2,000	0,145	0,285	0,200	0,017	C#*D##*E##*F#
30	15.1		2,000	0,400	0,600	0,200	0,096	C#*D##*E##*F#
31	15.2		2,000	0,400	0,400	0,200	0,064	C#*D##*E##*F#
32	15.3		15,000	0,145	0,285	0,200	0,124	C#*D##*E##*F#
33	16/17.1		3,000	0,400	0,600	0,200	0,144	C#*D##*E##*F#
34	16/17.2		3,000	0,400	0,400	0,200	0,096	C#*D##*E##*F#
35	16/17.3		15,000	0,145	0,285	0,200	0,124	C#*D##*E##*F#
36	18.1		2,000	0,400	0,600	0,200	0,096	C#*D##*E##*F#
37	18.2		3,000	0,400	0,400	0,200	0,096	C#*D##*E##*F#
38	18.3		10,000	0,145	0,285	0,200	0,083	C#*D##*E##*F#
39	19.1		2,000	0,400	0,600	0,200	0,096	C#*D##*E##*F#
40	19.2		1,000	0,400	0,400	0,200	0,032	C#*D##*E##*F#
41	19.3		10,000	0,145	0,285	0,200	0,083	C#*D##*E##*F#
42	20.1		2,000	0,400	0,600	0,200	0,096	C#*D##*E##*F#
43	20.2		2,000	0,400	0,400	0,200	0,064	C#*D##*E##*F#
44	20.3		9,000	0,145	0,285	0,200	0,074	C#*D##*E##*F#
45	21.1		3,000	0,400	0,600	0,200	0,144	C#*D##*E##*F#

EUR

AMIDAMENTS

Data: 09/04/26

Pàg.: 16

46	21.2	4,000	0,400	0,400	0,200	0,128	C#*D##*E##*F#
47	21.3	6,000	0,145	0,285	0,200	0,050	C#*D##*E##*F#
48	22.1	1,000	0,400	0,600	0,200	0,048	C#*D##*E##*F#
49	22.2	5,000	0,145	0,285	0,200	0,041	C#*D##*E##*F#
50	23.1	1,000	0,400	0,600	0,200	0,048	C#*D##*E##*F#
51	23.2	1,000	0,400	0,400	0,200	0,032	C#*D##*E##*F#
52	23.3	8,000	0,145	0,285	0,200	0,066	C#*D##*E##*F#
53	24.1	1,000	0,400	0,600	0,200	0,048	C#*D##*E##*F#
54	24.2	2,000	0,400	0,400	0,200	0,064	C#*D##*E##*F#
55	24.3	14,000	0,145	0,285	0,200	0,116	C#*D##*E##*F#
56	25.1	1,000	0,400	0,600	0,200	0,048	C#*D##*E##*F#
57	25.2	1,000	0,400	0,400	0,200	0,032	C#*D##*E##*F#
58	25.3	7,000	0,145	0,285	0,200	0,058	C#*D##*E##*F#
59	26.1	5,000	0,400	0,600	0,200	0,240	C#*D##*E##*F#
60	26.2	5,000	0,400	0,400	0,200	0,160	C#*D##*E##*F#
61	26.3	15,000	0,145	0,285	0,200	0,124	C#*D##*E##*F#
62	27.1	1,000	0,400	0,600	0,200	0,048	C#*D##*E##*F#
63	27.2	2,000	0,400	0,400	0,200	0,064	C#*D##*E##*F#
64	27.3	10,000	0,145	0,285	0,200	0,083	C#*D##*E##*F#
65	28.1	5,000	0,400	0,600	0,200	0,240	C#*D##*E##*F#
66	28.2	5,000	0,400	0,400	0,200	0,160	C#*D##*E##*F#
67	28.3	36,000	0,145	0,285	0,200	0,298	C#*D##*E##*F#
68	29	41,000	0,145	0,285	0,200	0,339	C#*D##*E##*F#
69	30.1	1,000	0,400	0,600	0,200	0,048	C#*D##*E##*F#
70	30.2	2,000	0,400	0,400	0,200	0,064	C#*D##*E##*F#
71	30.3	12,000	0,145	0,285	0,200	0,099	C#*D##*E##*F#
72	31	111,000	0,145	0,285	0,200	0,917	C#*D##*E##*F#
73	32	76,000	0,145	0,285	0,200	0,628	C#*D##*E##*F#
74	33	10,000	0,145	0,285	0,200	0,083	C#*D##*E##*F#
75	34/35.1	4,000	0,400	0,600	0,200	0,192	C#*D##*E##*F#
76	34/35.2	9,000	0,400	0,400	0,200	0,288	C#*D##*E##*F#
77	34/35.3	22,000	0,145	0,285	0,200	0,182	C#*D##*E##*F#
78	36	25,000	0,145	0,285	0,200	0,207	C#*D##*E##*F#
79	37.1	1,000	0,400	0,600	0,200	0,048	C#*D##*E##*F#
80	37.2	6,000	0,145	0,285	0,200	0,050	C#*D##*E##*F#
81	38.1	2,000	0,400	0,600	0,200	0,096	C#*D##*E##*F#
82	38.2	2,000	0,400	0,400	0,200	0,064	C#*D##*E##*F#
83	38.3	4,000	0,145	0,285	0,200	0,033	C#*D##*E##*F#
84	39.1	2,000	0,400	0,600	0,200	0,096	C#*D##*E##*F#
85	39.2	2,000	0,400	0,400	0,200	0,064	C#*D##*E##*F#
86	39.3	13,000	0,145	0,285	0,200	0,107	C#*D##*E##*F#
87	40.1	1,000	0,400	0,600	0,200	0,048	C#*D##*E##*F#
88	40.2	1,000	0,400	0,400	0,200	0,032	C#*D##*E##*F#
89	40.3	9,000	0,145	0,285	0,200	0,074	C#*D##*E##*F#
90	41	4,000	0,145	0,285	0,200	0,033	C#*D##*E##*F#
91	42.1	2,000	0,400	0,600	0,200	0,096	C#*D##*E##*F#
92	42.2	1,000	0,400	0,400	0,200	0,032	C#*D##*E##*F#
93	42.3	10,000	0,145	0,285	0,200	0,083	C#*D##*E##*F#
94	43.1	1,000	0,400	0,600	0,200	0,048	C#*D##*E##*F#
95	43.2	1,000	0,400	0,400	0,200	0,032	C#*D##*E##*F#
96	43.3	8,000	0,145	0,285	0,200	0,066	C#*D##*E##*F#
97	44.1	1,000	0,400	0,600	0,200	0,048	C#*D##*E##*F#
98	44.2	1,000	0,400	0,400	0,200	0,032	C#*D##*E##*F#
99	44.3	7,000	0,145	0,285	0,200	0,058	C#*D##*E##*F#
100	45.1	2,000	0,400	0,600	0,200	0,096	C#*D##*E##*F#
101	45.2	1,000	0,400	0,400	0,200	0,032	C#*D##*E##*F#
102	45.3	10,000	0,145	0,285	0,200	0,083	C#*D##*E##*F#
103	46/47.1	7,000	0,400	0,600	0,200	0,336	C#*D##*E##*F#

AMIDAMENTS

Data: 09/04/26

Pàg.: 17

104	46/47.2	50,000	0,145	0,285	0,200	0,413	C#*D##*E##*F#
105	46/47.2	7,000	0,400	0,400	0,200	0,224	C#*D##*E##*F#
106	48.1	2,000	0,400	0,600	0,200	0,096	C#*D##*E##*F#
107	48.2	2,000	0,400	0,400	0,200	0,064	C#*D##*E##*F#
108	48.3	16,000	0,145	0,285	0,200	0,132	C#*D##*E##*F#
109	49.1	2,000	0,400	0,600	0,200	0,096	C#*D##*E##*F#
110	49.2	3,000	0,400	0,400	0,200	0,096	C#*D##*E##*F#
111	49.3	15,000	0,145	0,285	0,200	0,124	C#*D##*E##*F#
112	50	44,000	0,145	0,285	0,200	0,364	C#*D##*E##*F#
113	51.1	2,000	0,400	0,600	0,200	0,096	C#*D##*E##*F#
114	51.2	2,000	0,400	0,400	0,200	0,064	C#*D##*E##*F#
115	51.3	11,000	0,145	0,285	0,000	0,000	C#*D##*E##*F#
116	52.1	3,000	0,400	0,600	0,200	0,144	C#*D##*E##*F#
117	52.2	3,000	0,400	0,400	0,200	0,096	C#*D##*E##*F#
118	52.3	22,000	0,145	0,285	0,200	0,182	C#*D##*E##*F#
119	53.1	4,000	0,400	0,600	0,200	0,192	C#*D##*E##*F#
120	53.2	4,000	0,400	0,400	0,200	0,128	C#*D##*E##*F#
121	53.3	32,000	0,145	0,285	0,200	0,264	C#*D##*E##*F#
122	54	10,000	0,145	0,285	0,200	0,083	C#*D##*E##*F#
123	55.1	1,000	0,400	0,600	0,200	0,048	C#*D##*E##*F#
124	55.2	2,000	0,400	0,400	0,200	0,064	C#*D##*E##*F#
125	55.3	7,000	0,145	0,285	0,200	0,058	C#*D##*E##*F#
126	56.1	3,000	0,400	0,600	0,200	0,144	C#*D##*E##*F#
127	56.2	2,000	0,400	0,400	0,200	0,064	C#*D##*E##*F#
128	56.3	17,000	0,145	0,285	0,200	0,141	C#*D##*E##*F#
129	57.1	4,000	0,400	0,600	0,200	0,192	C#*D##*E##*F#
130	57.2	4,000	0,400	0,400	0,200	0,128	C#*D##*E##*F#
131	57.3	27,000	0,145	0,285	0,200	0,223	C#*D##*E##*F#
132	58	19,000	0,145	0,285	0,200	0,157	C#*D##*E##*F#
133	59	110,000	0,145	0,285	0,200	0,909	C#*D##*E##*F#
134	60	33,000	0,145	0,285	0,200	0,273	C#*D##*E##*F#
135	61.1	6,000	0,400	0,600	0,200	0,288	C#*D##*E##*F#
136	61.2	7,000	0,400	0,400	0,200	0,224	C#*D##*E##*F#
137	61.3	12,000	0,145	0,145	0,200	0,050	C#*D##*E##*F#
138	62.1	2,000	0,400	0,600	0,200	0,096	C#*D##*E##*F#
139	62.2	8,000	0,400	0,400	0,200	0,256	C#*D##*E##*F#
140	62.3	6,000	0,145	0,285	0,200	0,050	C#*D##*E##*F#
141	63	73,000	0,145	0,285	0,200	0,603	C#*D##*E##*F#
142	64	37,000	0,145	0,285	0,200	0,306	C#*D##*E##*F#
143	65.1	2,000	0,400	0,600	0,200	0,096	C#*D##*E##*F#
144	65.2	12,000	0,400	0,400	0,200	0,384	C#*D##*E##*F#
145	65.3	6,000	0,145	0,285	0,200	0,050	C#*D##*E##*F#
146	66	40,000	0,145	0,285	0,200	0,331	C#*D##*E##*F#
153							C#*D##*E##*F#
154							C#*D##*E##*F#

TOTAL AMIDAMENT 20,659

2 P9B1-IOW0 m2

Col·locació de paviment de pedra natural o formigó gris de gruix > 7 cm, col·locat a truc de maceta amb morter de ciment portland amb filler calcari CEM II/B-L i sorra, amb 450 kg/m3 de ciment, amb una proporció en volum 1:3 i 15 N/mm2 de resistència a compressió, elaborat a l'obra, en entorn urbà amb dificultat de mobilitat, en plataforma única > 5 m d'amplària, amb afectació per serveis o elements de mobiliari urbà, en actuacions d'1 a 10 m2

Num.	Text	Tipus	[C]	[D]	[E]	[F]	TOTAL	Fórmula
1	01.1		4,000	0,600	0,800		1,920	C#*D##*E##*F#
2	01.2		4,000	0,600	0,700		1,680	C#*D##*E##*F#
3	01.3		8,000	0,145	0,285		0,331	C#*D##*E##*F#

AMIDAMENTS

Data: 09/04/26

Pàg.: 18

4	01.4	2,000	0,400	0,600	0,480	C#*D##*E##*F#
5	02.1	3,000	0,400	0,400	0,480	C#*D##*E##*F#
6	02.2	4,000	0,400	0,600	0,960	C#*D##*E##*F#
7	02.3	24,000	0,145	0,285	0,992	C#*D##*E##*F#
8	04/8.1	3,000	0,400	0,600	0,720	C#*D##*E##*F#
9	04/8.2	2,000	0,400	0,400	0,320	C#*D##*E##*F#
10	04/8.3	14,000	0,145	0,285	0,579	C#*D##*E##*F#
11	05	29,000	0,145	0,285	1,198	C#*D##*E##*F#
12	06.1	2,000	0,400	0,600	0,480	C#*D##*E##*F#
13	06.2	3,000	0,400	0,400	0,480	C#*D##*E##*F#
14	06.3	17,000	0,145	0,285	0,703	C#*D##*E##*F#
15	07.1	2,000	0,400	0,600	0,480	C#*D##*E##*F#
16	07.2	2,000	0,400	0,400	0,320	C#*D##*E##*F#
17	07.3	14,000	0,145	0,285	0,579	C#*D##*E##*F#
18	10	50,000	0,145	0,285	2,066	C#*D##*E##*F#
19	11.1	2,000	0,400	0,600	0,480	C#*D##*E##*F#
20	11.2	2,000	0,400	0,400	0,320	C#*D##*E##*F#
21	11.3	15,000	0,145	0,285	0,620	C#*D##*E##*F#
22	12	36,000	0,145	0,285	1,488	C#*D##*E##*F#
23	13	5,000	0,400	0,600	1,200	C#*D##*E##*F#
24	15.1	2,000	0,400	0,600	0,480	C#*D##*E##*F#
25	15.2	2,000	0,400	0,400	0,320	C#*D##*E##*F#
26	15.3	15,000	0,145	0,285	0,620	C#*D##*E##*F#
27	16/17.1	3,000	0,400	0,600	0,720	C#*D##*E##*F#
28	16/17.2	3,000	0,400	0,400	0,480	C#*D##*E##*F#
29	16/17.3	15,000	0,145	0,285	0,620	C#*D##*E##*F#
30	18.1	2,000	0,400	0,600	0,480	C#*D##*E##*F#
31	18.2	3,000	0,400	0,400	0,480	C#*D##*E##*F#
32	18.3	10,000	0,145	0,285	0,413	C#*D##*E##*F#
33	19.1	2,000	0,400	0,600	0,480	C#*D##*E##*F#
34	19.2	1,000	0,400	0,400	0,160	C#*D##*E##*F#
35	19.3	10,000	0,145	0,285	0,413	C#*D##*E##*F#
36	20.1	2,000	0,400	0,600	0,480	C#*D##*E##*F#
37	20.2	2,000	0,400	0,400	0,320	C#*D##*E##*F#
38	20.3	9,000	0,145	0,285	0,372	C#*D##*E##*F#
39	21.1	3,000	0,400	0,600	0,720	C#*D##*E##*F#
40	21.2	4,000	0,400	0,400	0,640	C#*D##*E##*F#
41	21.3	6,000	0,145	0,285	0,248	C#*D##*E##*F#
42	24.1	1,000	0,400	0,600	0,240	C#*D##*E##*F#
43	24.2	2,000	0,400	0,400	0,320	C#*D##*E##*F#
44	24.3	14,000	0,145	0,285	0,579	C#*D##*E##*F#
45	26.1	5,000	0,400	0,600	1,200	C#*D##*E##*F#
46	26.2	5,000	0,400	0,400	0,800	C#*D##*E##*F#
47	26.3	15,000	0,145	0,285	0,620	C#*D##*E##*F#
48	28.1	5,000	0,400	0,600	1,200	C#*D##*E##*F#
49	28.2	5,000	0,400	0,400	0,800	C#*D##*E##*F#
50	28.3	36,000	0,145	0,285	1,488	C#*D##*E##*F#
51	29	41,000	0,145	0,285	1,694	C#*D##*E##*F#
52	30.1	1,000	0,400	0,600	0,240	C#*D##*E##*F#
53	30.2	2,000	0,400	0,400	0,320	C#*D##*E##*F#
54	30.3	12,000	0,145	0,285	0,496	C#*D##*E##*F#
55	31	111,000	0,145	0,285	4,587	C#*D##*E##*F#
56	32	76,000	0,145	0,285	3,141	C#*D##*E##*F#
57	34/35.1	4,000	0,400	0,600	0,960	C#*D##*E##*F#
58	34/35.2	9,000	0,400	0,400	1,440	C#*D##*E##*F#
59	34/35.3	22,000	0,145	0,285	0,909	C#*D##*E##*F#
60	36	25,000	0,145	0,285	1,033	C#*D##*E##*F#
61	39.1	2,000	0,400	0,600	0,480	C#*D##*E##*F#

AMIDAMENTS

Data: 09/04/26

Pàg.: 19

62	39.2	2,000	0,400	0,400	0,320	C#*D##*E##*F#
63	39.3	13,000	0,145	0,285	0,537	C#*D##*E##*F#
64	42.1	2,000	0,400	0,600	0,480	C#*D##*E##*F#
65	42.2	1,000	0,400	0,400	0,160	C#*D##*E##*F#
66	42.3	10,000	0,145	0,285	0,413	C#*D##*E##*F#
67	45.1	2,000	0,400	0,600	0,480	C#*D##*E##*F#
68	45.2	1,000	0,400	0,400	0,160	C#*D##*E##*F#
69	45.3	10,000	0,145	0,285	0,413	C#*D##*E##*F#
70	46/47.1	7,000	0,400	0,600	1,680	C#*D##*E##*F#
71	46/47.2	7,000	0,400	0,400	1,120	C#*D##*E##*F#
72	46/47.2	50,000	0,145	0,285	2,066	C#*D##*E##*F#
73	48.1	2,000	0,400	0,600	0,480	C#*D##*E##*F#
74	48.2	2,000	0,400	0,400	0,320	C#*D##*E##*F#
75	48.3	16,000	0,145	0,285	0,661	C#*D##*E##*F#
76	49.1	2,000	0,400	0,600	0,480	C#*D##*E##*F#
77	49.2	3,000	0,400	0,400	0,480	C#*D##*E##*F#
78	49.3	15,000	0,145	0,285	0,620	C#*D##*E##*F#
79	50	44,000	0,145	0,285	1,818	C#*D##*E##*F#
80	51.1	2,000	0,400	0,600	0,480	C#*D##*E##*F#
81	51.2	2,000	0,400	0,400	0,320	C#*D##*E##*F#
82	51.3	11,000	0,145	0,285	0,455	C#*D##*E##*F#
83	52.1	3,000	0,400	0,600	0,720	C#*D##*E##*F#
84	52.2	3,000	0,400	0,400	0,480	C#*D##*E##*F#
85	52.3	22,000	0,145	0,285	0,909	C#*D##*E##*F#
86	53.1	4,000	0,400	0,600	0,960	C#*D##*E##*F#
87	53.2	4,000	0,400	0,400	0,640	C#*D##*E##*F#
88	53.3	32,000	0,145	0,285	1,322	C#*D##*E##*F#
89	56.1	3,000	0,400	0,600	0,720	C#*D##*E##*F#
90	56.2	2,000	0,400	0,400	0,320	C#*D##*E##*F#
91	56.3	17,000	0,145	0,285	0,703	C#*D##*E##*F#
92	57.1	4,000	0,400	0,600	0,960	C#*D##*E##*F#
93	57.2	4,000	0,400	0,400	0,640	C#*D##*E##*F#
94	57.3	27,000	0,145	0,285	1,116	C#*D##*E##*F#
95	59	110,000	0,145	0,285	4,546	C#*D##*E##*F#
96	60	33,000	0,145	0,285	1,364	C#*D##*E##*F#
97	61.1	6,000	0,400	0,600	1,440	C#*D##*E##*F#
98	61.2	7,000	0,400	0,400	1,120	C#*D##*E##*F#
99	61.3	12,000	0,145	0,145	0,252	C#*D##*E##*F#
100	62.1	2,000	0,400	0,600	0,480	C#*D##*E##*F#
101	62.2	8,000	0,400	0,400	1,280	C#*D##*E##*F#
102	62.3	6,000	0,145	0,285	0,248	C#*D##*E##*F#
103	63	73,000	0,145	0,285	3,017	C#*D##*E##*F#
104	64	37,000	0,145	0,285	1,529	C#*D##*E##*F#
105	65.1	2,000	0,400	0,600	0,480	C#*D##*E##*F#
106	65.2	12,000	0,400	0,400	1,920	C#*D##*E##*F#
107	65.3	6,000	0,145	0,285	0,248	C#*D##*E##*F#
108	66	40,000	0,145	0,285	1,653	C#*D##*E##*F#

TOTAL AMIDAMENT 92,879

3 P9B1-JJGI m2

Col·locació de paviment de pedra natural o formigo gris de gruix > 7 cm, col·locat a truc de maceta amb morter de ciment pòrtland amb filler calçari CEM II/B-L i sorra, amb 450 kg/m3 de ciment, amb una proporció en volum 1:3 i 15 N/mm2 de resistència a compressió, elaborat a l'obra, en entorn urbà amb dificultat de mobilitat, plataforma única > 5 m d'amplària, amb afectació per serveis o elements de mobiliari urbà, en actuacions de fins a 1 m2

Num.	Text	Tipus	[C]	[D]	[E]	[F]	TOTAL	Fórmula
1	03		5,000	0,145	0,285		0,207	C#*D##*E##*F#

AMIDAMENTS

Data: 09/04/26

Pàg.: 20

2	09.1	1,000	0,400	0,600	0,240	C#*D##*E##*F#
3	09.2	1,000	0,400	0,400	0,160	C#*D##*E##*F#
4	09.3	8,000	0,145	0,285	0,331	C#*D##*E##*F#
5	14.1	3,000	0,400	0,600	0,720	C#*D##*E##*F#
6	14.2	2,000	0,145	0,285	0,083	C#*D##*E##*F#
7	22.1	1,000	0,400	0,600	0,240	C#*D##*E##*F#
8	22.2	5,000	0,145	0,285	0,207	C#*D##*E##*F#
9	23.1	1,000	0,400	0,600	0,240	C#*D##*E##*F#
10	23.2	1,000	0,400	0,400	0,160	C#*D##*E##*F#
11	23.3	8,000	0,145	0,285	0,331	C#*D##*E##*F#
12	25.1	1,000	0,400	0,600	0,240	C#*D##*E##*F#
13	25.2	1,000	0,400	0,400	0,160	C#*D##*E##*F#
14	25.3	7,000	0,145	0,285	0,289	C#*D##*E##*F#
15	27.1	1,000	0,400	0,600	0,240	C#*D##*E##*F#
16	27.2	2,000	0,400	0,400	0,320	C#*D##*E##*F#
17	27.3	10,000	0,145	0,285	0,413	C#*D##*E##*F#
18	33	10,000	0,145	0,285	0,413	C#*D##*E##*F#
19	37.1	1,000	0,400	0,600	0,240	C#*D##*E##*F#
20	37.2	6,000	0,145	0,285	0,248	C#*D##*E##*F#
21	38.1	2,000	0,400	0,600	0,480	C#*D##*E##*F#
22	38.2	2,000	0,400	0,400	0,320	C#*D##*E##*F#
23	38.3	4,000	0,145	0,285	0,165	C#*D##*E##*F#
24	40.1	1,000	0,400	0,600	0,240	C#*D##*E##*F#
25	40.2	1,000	0,400	0,400	0,160	C#*D##*E##*F#
26	40.3	9,000	0,145	0,285	0,372	C#*D##*E##*F#
27	41	4,000	0,145	0,285	0,165	C#*D##*E##*F#
28	43.1	1,000	0,400	0,600	0,240	C#*D##*E##*F#
29	43.2	1,000	0,400	0,400	0,160	C#*D##*E##*F#
30	43.3	8,000	0,145	0,285	0,331	C#*D##*E##*F#
31	44.1	1,000	0,400	0,600	0,240	C#*D##*E##*F#
32	44.2	1,000	0,400	0,400	0,160	C#*D##*E##*F#
33	44.3	7,000	0,145	0,285	0,289	C#*D##*E##*F#
34	54	10,000	0,145	0,285	0,413	C#*D##*E##*F#
35	55.1	1,000	0,400	0,600	0,240	C#*D##*E##*F#
36	55.2	2,000	0,400	0,400	0,320	C#*D##*E##*F#
37	55.3	7,000	0,145	0,285	0,289	C#*D##*E##*F#
38	58	19,000	0,145	0,285	0,785	C#*D##*E##*F#

TOTAL AMIDAMENT 10,851

4 P9RE-VS35 m2 Subministrament de peces per a paviment de pedra, tipus pedra natural, de qualsevol mida i guix i acabat (P - 11)

Num.	Text	Tipus	[C]	[D]	[E]	[F]	TOTAL	Fórmula
1	16.3		1,000	0,145	0,285		0,041	C#*D##*E##*F#
2	24.3		2,000	0,145	0,285		0,083	C#*D##*E##*F#
3	29.3		1,000	0,145	0,285		0,041	C#*D##*E##*F#
4	31		24,000	0,145	0,285		0,992	C#*D##*E##*F#
5	35.3		2,000	0,145	0,285		0,083	C#*D##*E##*F#
6	36		1,000	0,145	0,285		0,041	C#*D##*E##*F#
7	59		4,000	0,145	0,285		0,165	C#*D##*E##*F#

TOTAL AMIDAMENT 1,446

5 P9F3-Z3L0 m2 Subministrament de peces per a paviment de pedra, formigó gris per a paviments de qualsevol mida i guix i acabat

AMIDAMENTS

Data: 09/04/26

Pàg.: 21

Num.	Text	Tipus	[C]	[D]	[E]	[F]	TOTAL	Fórmula
1	13		2,000	0,400	0,600		0,480	C#*D##*E##*F#
2	14.1		1,000	0,400	0,600		0,240	C#*D##*E##*F#
3	21.1		2,000	0,400	0,400		0,320	C#*D##*E##*F#
4	21.2		1,000	0,400	0,600		0,240	C#*D##*E##*F#
5	28		1,000	0,400	0,600		0,240	C#*D##*E##*F#
6	35.1		1,000	0,400	0,400		0,160	C#*D##*E##*F#
7	35.2		2,000	0,400	0,600		0,480	C#*D##*E##*F#
8	38		1,000	0,400	0,600		0,240	C#*D##*E##*F#
9	61.1		3,000	0,400	0,600		0,720	C#*D##*E##*F#
10	61.2		3,000	0,400	0,400		0,480	C#*D##*E##*F#
11	62.1		2,000	0,400	0,600		0,480	C#*D##*E##*F#
12	62.2		1,000	0,400	0,400		0,160	C#*D##*E##*F#
13	65.1		1,000	0,400	0,600		0,240	C#*D##*E##*F#
14	65.2		2,000	0,400	0,400		0,320	C#*D##*E##*F#

TOTAL AMIDAMENT 4,800

Obra 01 PRESSUPOST 100326
 Capítol 03 CONTROL I QUALITAT

NUM.	CODI	UA	DESCRIPCIÓ
1	PA0001	PA	Partida alçada CiQ

AMIDAMENT DIRECTE 1,000

Obra 01 PRESSUPOST 100326
 Capítol 04 SEGURITAT I SALUT

NUM.	CODI	UA	DESCRIPCIÓ
1	PA0002	PA	Partida alçada S i S

AMIDAMENT DIRECTE 1,000

Obra 01 PRESSUPOST 100326
 Capítol 05 ALTRES

NUM.	CODI	UA	DESCRIPCIÓ
1	PA0003	PA	Partida alçada per gestio de talls i desviaments de transit i moviments necessaris per executar correctament l'obra

AMIDAMENT DIRECTE 1,000

2. PRESSUPOST

PRESSUPOST

Data: 09/04/26

Pàg.: 1

Obra 01 Pressupost 100326
 Capítol 01 ENDERROCS I MOVIMENTS DE TERRES

NUM. CODI	UA	DESCRIPCIÓ	AMIDAMENT	PREU	IMPORT TOTAL
1 P214W-HXLT	m	Tall en paviment de peces amb màquina talla junts amb disc de diamant per a paviment, per a delimitar la zona a demolir (P - 6)	104,011	5,37	558,54
2 P2143-IG2S	m2	Arrencada de paviment de pedra natural, amb mitjans manuals, aplec per a posterior aprofitament i càrrega manual de runa sobre sacs, en entorn urbà amb dificultat de mobilitat, en voreres plataforma única > 5 m d'amplària, amb afectació per serveis o elements de mobiliari urbà, en actuacions d'1 a 10 m2 (P - 1)	92,879	39,93	3.708,66
3 P2143-IJEM	m2	Arrencada de paviment de pedra natural, amb mitjans manuals, aplec per a posterior aprofitament i càrrega manual de runa sobre sac, en entorn urbà amb dificultat de mobilitat, en plataforma única >5 m d'amplària, amb afectació per serveis o elements de mobiliari urbà, en actuacions de fins a 1 m2 (P - 2)	10,851	54,26	588,78
4 P2146-I22A	m2	Demolició de base de formigó de fins a 20 cm de gruix, amb compressor i càrrega sobre camió amb mitjans manuals, en entorn urbà amb dificultat de mobilitat, en plataforma única >5 m d'amplària, amb afectació per serveis o elements de mobiliari urbà, en actuacions d'1 a 10 m2 (P - 3)	92,879	50,93	4.730,33
5 P2146-IIDI	m2	Demolició de base de formigó de fins a 20 cm de gruix, amb compressor i càrrega sobre camió amb mitjans manuals, en entorn urbà amb dificultat de mobilitat, en plataforma única > 5 m d'amplària, amb afectació per serveis o elements de mobiliari urbà, en actuacions de fins a 1 m2 (P - 4)	10,851	63,66	690,77
6 P2241-I3IO	m2	Repàs i piconatge de caixa de paviment, amb compactació del 95% PM, en entorn urbà amb dificultat de mobilitat, en plataforma única > 5 m d'amplària, amb afectació per serveis o elements de mobiliari urbà, en actuacions fins a 1 m2 (P - 9)	10,851	5,69	61,74
7 P2241-HZ53	m2	Repàs i piconatge de caixa de paviment, amb compactació del 95% PM, en entorn urbà amb dificultat de mobilitat, en plataforma única > 5 m d'amplària, amb afectació per serveis o elements de mobiliari urbà, en actuacions d'1 a 10 m2 (P - 8)	92,879	4,55	422,60
8 P2RA-EU7F	m3	Disposició controlada de residus inerts de barrejats amb una densitat 1,0 t/m3 procedents de construcció o demolició (LER codi 17 01 07), en dipòsit autoritzat, inclòs el cànon sobre la disposició controlada dels residus de la construcció, segons la LLEI 8/2008, (P - 11)	28,200	34,45	971,49
9 PQ2Y-U011	u	Recol·locació de paperera, incloent daus de formigó, en actuacions de fins a 1 u (P - 13) (P - 20)	3,000	32,94	98,82
10 P21Q2-U015	u	Desmuntatge de paperera i ancoratges, amb mitjans manuals i mecànics, càrrega de runa sobre camió o contenidor (P - 4) (P - 7)	3,000	24,77	74,31
11 P2R5-V202	M3	Transport de runa amb sacs d'1 m3, a abocador autoritzat (P - 6) (P - 10)	28,200	44,77	1.262,51
12 P214G-78OT	m2	Neteja de peça arrencada pel seu aprofitament, inclou la càrrega manual de runa sobre sacs. (P - 5)	97,650	68,34	6.673,40

TOTAL Capítol 01.01 19.841,95

Obra 01 Pressupost 100326
 Capítol 02 PAVIMENTS

NUM. CODI	UA	DESCRIPCIÓ	AMIDAMENT	PREU	IMPORT TOTAL
1 P931-3G6R	m3	Base de formigó (CE, EHE) formigó HM-20/B/20/I de consistència tova, grandària màxima del granulat 20 mm, amb >= 200 kg/m3 de ciment, apte per a classe d'exposició I, abocat mitjançant bombeig amb estesa i vibratge manual, amb acabat reglejat (P - 8) (P - 12)	20,659	127,96	2.643,53
2 P9B1-IOW0	m2	Col·locació de paviment de pedra natural o formigo gris de gruix > 7 cm, col·locat a truc de maceta amb morter de ciment portland amb filler calcarí CEM II/B-L i sorra, amb 450 kg/m3 de ciment, amb una	92,879	74,61	6.929,70

EUR

PRESSUPOST

Data: 09/04/26

Pàg.: 2

		proporció en volum 1:3 i 15 N/mm2 de resistència a compressió, elaborat a l'obra, en entorn urbà amb dificultat de mobilitat, en plataforma única > 5 m d'amplària, amb afectació per serveis o elements de mobiliari urbà, en actuacions d'1 a 10 m2 (P - 13)				
3	P9B1-JJGI	m2	Col·locació de paviment de pedra natural o formigó gris de gruix > 7 cm, col·locat a truc de maceta amb morter de ciment portland amb filler calcari CEM II/B-L i sorra, amb 450 kg/m3 de ciment, amb una proporció en volum 1:3 i 15 N/mm2 de resistència a compressió, elaborat a l'obra, en entorn urbà amb dificultat de mobilitat, plataforma única > 5 m d'amplària, amb afectació per serveis o elements de mobiliari urbà, en actuacions de fins a 1 m2 (P - 14)	10,851	92,57	1.004,48
4	P9RE-VS35	m2	Subministrament de peces per a paviment de pedra, tipus pedra natural, de qualsevol mida i gruix i acabat (P - 11) (P - 16)	1,446	165,11	238,75
5	P9F3-Z3L0	m2	Subministrament de peces per a paviment de pedra, formigó gris per a paviments de qualsevol mida i gruix i acabat (P - 15)	4,800	120,05	576,24

TOTAL	Capítol	01.02			11.392,70
--------------	----------------	--------------	--	--	------------------

Obra	01	Pressupost 100326
Capítol	03	CONTROL I QUALITAT

NUM. CODI	UA	DESCRIPCIÓ	AMIDAMENT	PREU	IMPORT TOTAL
1 PA0001	PA	Partida alçada CiQ (P - 17)	1,000	350,00	350,00

TOTAL	Capítol	01.03			350,00
--------------	----------------	--------------	--	--	---------------

Obra	01	Pressupost 100326
Capítol	04	SEGURITAT I SALUT

NUM. CODI	UA	DESCRIPCIÓ	AMIDAMENT	PREU	IMPORT TOTAL
1 PA0002	PA	Partida alçada S i S (P - 18)	1,000	816,00	816,00

TOTAL	Capítol	01.04			816,00
--------------	----------------	--------------	--	--	---------------

Obra	01	Pressupost 100326
Capítol	05	ALTRES

NUM. CODI	UA	DESCRIPCIÓ	AMIDAMENT	PREU	IMPORT TOTAL
1 PA0003	PA	Partida alçada per gestió de talls i desviaments de transit i moviments necessaris per executar correctament l'obra (P - 19)	1,000	1.200,00	1.200,00

TOTAL	Capítol	01.05			1.200,00
--------------	----------------	--------------	--	--	-----------------

TOTAL PRESSUPOST	33.600,65
-------------------------	------------------

3. PRESSUPOST D'EXECUCIÓ PER CONTRACTE

PRESSUPOST D'EXECUCIÓ PER CONTRACTE

Pàg. 1

PRESSUPOST D'EXECUCIÓ MATERIAL.....	33.600,65
13 % Despeses Generals SOBRE 33.600,65.....	4.368,08
6 % Benefici Industrial SOBRE 33.600,65.....	2.016,04
Subtotal	39.984,77
21 % IVA SOBRE 39.984,77.....	8.396,80
TOTAL PRESSUPOST PER CONTRACTE	€ 48.381,57

Aquest pressupost d'execució per contracte puja a

(QUARANTA-VUIT MIL TRES-CENTS VUITANTA-UN EUROS AMB CINQUANTA-SET CÈNTIMS)

PLECTÈCNIC

Índex de continguts

CLÀUSULA 1. OBJECTE	4
CLÀUSULA 2. ÀMBIT	4
CLÀUSULA 3. DESCRIPCIÓ DELS TREBALLS	4
CLÀUSULA 4. ABAST DEL PLEC	5
CLÀUSULA 5. TERMINI DE LES OBRES	5
CLÀUSULA 6. PRESSUPOST	5
CLÀUSULA 7. DISPOSICIONS ADMINISTRATIVES	6
7.1. Revisió de preus.	6
7.2. Classificació del contractista	6
7.3. Termini de garantia	6
CLÀUSULA 8. DISPOSICIONS GENERALS.....	6
8.1. Direcció dels treballs.....	6
8.2. Representació de l'Adjudicatari davant l'Ajuntament de Barcelona. Delegat	6
8.3. Interlocució tècnica operativa de l'Adjudicatari amb l'Ajuntament de Barcelona. Cap dels treballs.....	6
CLÀUSULA 9. ORGANITZACIÓ, ESTRUCTURA I MITJANS DE L'ADJUDICATARI.....	7
9.1. Personal. Equips.	7
9.2. Vehicls, Maquinària i Mitjans Materials.....	8
9.3. Materials, instal·lacions i magatzems.	9
9.4. Centre de treball	9
9.5. Abocadors. Punts verds.....	9
CLÀUSULA 10. ALTRES OBLIGACIONS	10
10.1. Comunicació d'actuacions municipals.	10
10.2. Retolació informativa	10
10.3. Comitè d'Obres i Mobilitat (COM).....	10
10.4. Programació dels treballs.	10
10.5. Arbrat i espècies vegetals.....	11
10.6. Interferències amb altres contractistes.....	11
10.7. Senyalització i tancament dels treballs.	11
10.8. Mesures de protecció, conservació i neteja.....	12
10.9. Control de Qualitat	12
10.10. Companyies de serveis.	12
10.11. Obligacions Mediambientals.	13
CLÀUSULA 11. CONDICIONS ESPECIALS D'EXECUCIÓ	14
11.1. Verificacions prèvies.	14
11.2. Planificació horària dels treballs.....	14
11.3. Materials d'obra	15
CLÀUSULA 12. PLA DE SEGURETAT I SALUT	15

CLÀUSULA 13. ESTUDI GEOTÈCNIC	16
CLÀUSULA 14. SEGUIMENT I COMPROVACIÓ DEL COMPLIMENT DEL CONTRACTE	16
CLÀUSULA 15. RECEPCIÓ DE LES OBRES	17
CLÀUSULA 16. MANTENIMENT DELS TREBALLS REALITZATS DURANT EL PERIODE DE GARANTIA	17
CLÀUSULA 17. PROJECTE FI D'OBRA – DOCUMENTACIÓ A LLIURAR	18
CLÀUSULA 18. VALORACIÓ DELS TREBALLS	18
18.1. Quadre de preus.	18
18.2. Preus contradictoris.	19
18.3. Relació valorada. Certificació dels treballs	19
18.4. Prestacions externes.	20
18.5. Abonament	20

CLÀUSULA 1. OBJECTE

L'objecte del present plec és la definició dels criteris que han de servir per licitar les obres relacionades amb la reparació del paviment de carrers Lleó i Lluna.

Els treballs previstos per realitzar es descriuen a la "Memòria Valorada Obres de reparació de paviment dels Carrers Lleó i Lluna".

Essencialment consisteixen en reparar el paviment col·locant peces de paviment reaprofitades i noves, en els casos en què la base de formigó es trobi en mal estat, aquesta es tornarà a executar. Aquestes obres no preveuen que s'hagi d'excavar més enllà d'una eventual retirada de la base de formigó existent.

Aquest contracte no necessita dividir-se per lots, atès que tècnicament resulta més adient i eficient que els treballs es realitzin per un únic contractista.

CLÀUSULA 2. ÀMBIT

Les reparacions es duran a terme als carrers Lleó i Lluna, i s'executaran com es descriu a la memòria valorada. Les actuacions formaran un sol àmbit d'actuació per tenir una millor traçabilitat.

CLÀUSULA 3. DESCRIPCIÓ DELS TREBALLS

Els treballs que es preveu per realitzar es descriuen a la "Memòria Valorada Obres de reparació del paviment dels Carrers Lleó i Lluna"

Consisteixen resumidament en millorar el paviment col·locant peces de paviment reaprofitat i noves. Les millores es duran a terme sobre el paviment existent:

- Pedra natural "granit", mides 14,5 x 18,5 x >7 cm.
- Peces de formigó, mides 60-80 x 40 x >7 cm.

Com a norma general, el paviment haurà de formar una superfície plana, amb un aspecte totalment uniforme, ajustant-se a les alineacions i rasants previstes, sense peces escantonades, taques ni d'altres defectes superficials.

El suport ha de tenir una compactació $\geq 95\%$ de l'assaig PM i les rasants previstes.

El gruix de la base de formigó en massa HM-20 serà de 20 cm atès que és una via amb pas de vehicles, aquesta base incorporarà la pendent transversal.

El morter serà de ciment Portland M-15 a causa del pas de vehicles, el gruix d'aquesta capa, en tots els casos serà com a màxim de 2,5 cm.

S'haurà de treballar a una temperatura ambient que oscil·li entre els 5°C i els 40°C i sense pluges.

No es deixaran diferències de nivell entre peces que suposin esglaons superiors a 3 mm.

CLÀUSULA 4. ABAST DEL PLEC

Les prescripcions contingudes en el present Plec seran vàlides sempre que no s'oposin a l'establert a la reglamentació vigent, en particular a les Ordenances Municipals de la Ciutat de Barcelona, als propis Plecs de Condicions Tècniques de L'Ajuntament de Barcelona i a les prescripcions i limitacions que poguessin imposar els organismes competents de l'Administració.

Amb caràcter general, a més de l'establert particularment en el present Plec, s'atendrà a les prescripcions contingudes a les Instruccions, Reglaments, i Plecs Generals amb normativa vigent en el moment d'execució del contracte.

En cas de contradicció entre Plec i Norma, queda a judici del Tècnic Titulat director de les obres (Direcció Facultativa) el decidir les prescripcions a complir.

CLÀUSULA 5. TERMINI DE LES OBRES

El termini màxim d'execució d'aquest contracte s'estima en **1 mes**.

L'execució del contracte s'iniciarà amb la signatura de l'Acta d'Inici i Replanteig, aquesta es realitzarà dins el termini de 20 dies hàbils des de la data de formalització del contracte.

CLÀUSULA 6. PRESSUPOST

El pressupost base de licitació que es considera amb els preus de mercat hauria de ser de quantia 48.381,57 euros. El pressupost net de 39.984,77 euros i l'IVA de 8.396,80 euros, amb un tipus del 21%.

El desglossament del pressupost net, sense l'IVA, en costos directes i indirectes es considera que és el següent:

Costos Directes	Import €
PEM (Pressupost d'Execució Material)	33.600,65
TOTAL Costos Directes	33.600,65

Costos Indirectes	Import €
Despeses generals d'estructura	4.368,08
Benefici industrial	2.016,04
TOTAL Costos indirectes	6.384,12

TOTAL DE COSTOS (Directes i Indirectes)	39.984,77 €
--	--------------------

CLÀUSULA 7. DISPOSICIONS ADMINISTRATIVES

7.1. Revisió de preus.

Ateses les característiques del contracte, de forma expressa es fa constar d'acord amb la previsió de l'article 103 LSCP, que no procedirà cap tipus de revisió de preus.

7.2. Termini de garantia.

El termini de garantia que s'estableix pels treballs d'aquest contracte és **d'un any (12 mesos)** des del moment de la recepció de les obres.

CLÀUSULA 8. DISPOSICIONS GENERALS

8.1. Direcció dels treballs.

La direcció i control dels treballs serà encarregada a un tècnic extern aliè a l'Administració, amb titulació adequada i suficient, que realitzarà les tasques de Direcció Facultativa, supervisió del control de qualitat i Coordinació de seguretat i salut, sota la supervisió dels Serveis Tècnics del Departament d'Obres i Manteniment del Districte de Ciutat Vella.

El Departament d'Obres i Manteniment tindrà la funció d'interlocució única entre l'Ajuntament de Barcelona i l'Adjudicatari.

La relació i programació dels treballs serà controlada per la Direcció Facultativa del contracte, que portarà la gestió de tots els treballs, amb la supervisió del Departament d'Obres i Manteniment.

8.2. Representació de l'Adjudicatari davant l'Ajuntament de Barcelona. Delegat.

L'Adjudicatari estarà obligat a disposar d'una persona que el representi davant l'Ajuntament de Barcelona per als fins i objecte del contracte. Aquesta persona, amb poders suficients, s'encarregarà de les relacions amb l'Ajuntament de Barcelona.

8.3. Interlocució tècnica operativa de l'Adjudicatari amb l'Ajuntament de Barcelona. Cap dels treballs.

L'adjudicatari nomenarà i posarà a disposició un cap de treballs, amb la titulació mínima d'una de les següents titulacions: llicenciatura d'enginyeria tècnica d'obres públiques grau a l'àmbit de l'enginyeria civil, llicenciatura en arquitectura, grau en estudis d'arquitectura, diplomatura en arquitectura tècnica o grau en arquitectura tècnica i edificació

Les funcions del qual seran, a banda de dirigir els treballs dels equips implicats, gestionar les accions internes a l'empresa per proveir els recursos necessaris i organitzar-los de la manera més eficaç per assolir la planificació requerida per complir amb els terminis. Aquest tècnic haurà d'acreditar tenir una experiència en la direcció d'actuacions similars a les que són objecte del contracte, superior a 5 anys.

El Departament d'Obres i Manteniment del Districte de Ciutat Vella podrà requerir a l'Adjudicatari el nomenament d'un nou Cap dels treballs i, si s'escau, qualsevol altre facultatiu que d'ell depengui, quan es justifiqui per causa del correcte desenvolupament dels treballs. Aquest nou nomenament haurà de ser acceptat per part del Departament d'Obres i Manteniment.

En el supòsit que l'Adjudicatari volgués canviar el Cap de treballs, aquest nou nomenament haurà de ser prèviament acceptat pel Departament d'Obres i Manteniment.

CLÀUSULA 9. ORGANITZACIÓ, ESTRUCTURA I MITJANS DE L'ADJUDICATARI

L'Adjudicatari estarà obligat a disposar per a les obres de l'organització, estructura i mitjans necessaris per al correcte desenvolupament del d'aquest, amb l'objectiu prioritari de complir amb els preceptes de seguretat i qualitat, i assolir el termini d'execució efectiu i les fites parcials d'execució de cadascuna de les actuacions.

En atenció a l'anterior i a mode orientatiu, que no limitatiu, l'adjudicatari haurà de disposar, com a mínim, **d'un (1)** equip complet, podent disposar dels equips per poder executar en terminis les fites parcials de les actuacions, amb el personal i la maquinària i mitjans necessaris per realitzar, cada equip, totes les activitats necessàries per realitzar els treballs que li siguin assignats.

L'Adjudicatari podrà proposar durant el desenvolupament de les actuacions millores en la seva organització, sempre que no representin una disminució dels recursos compromesos, que el Departament d'Obres i Manteniment haurà d'aprovar si s'escau.

Quan la Direcció Facultativa ho consideri necessari, podrà ordenar millores en l'organització, sense perjudici de la seva facultat d'exigir la posada a disposició del contracte de tots els recursos necessaris (de personal i medis auxiliars suplementaris) per l'acompliment del termini.

9.1. Personal. Equips.

El personal serà en tot moment el necessari per a l'execució correcta de les operacions contemplades en les memòries valorades.

En concret, l'adjudicatari haurà de disposar, de com a mínim, **d'un (1)** equip complet.

La dotació de l'equip complet, es podrà ajustar o ampliar en funció de cada actuació, i per modificar la dotació, aquesta s'haurà d'acordar prèviament amb el Departament d'Obres i Manteniment i la Direcció Facultativa.

Per assolir els treballs especificats, sense que la relació sigui limitadora, l'equip complet es compondrà de:

- 1 Oficial 1a
- 2 Peons especialistes
- 1 Compressor amb dos martells pneumàtics
- 1 Màquina talla junts
- 1 Grup electrogen
- Eines per a la col·locació de materials de tot tipus de fàbrica, i totes aquelles eines que s'escaigui el seu ús en funció dels treballs a desenvolupar.

La responsabilitat executiva del contracte i els treballs inclosos estarà a càrrec del responsable de les actuacions nomenat per l'Adjudicatari, el qual disposarà de l'experiència acreditada en actuacions de les característiques de les contemplades en el contracte, essent també responsable de totes les matèries i funcions que siguin de la seva competència, així en particular, serà el responsable de vetllar per la qualitat, imatge, ordre, seguretat, mobilitat, implantació de retolació i comunicació de l'obra, etc.

Les actuacions estaran controlades i gestionades per un responsable en totes les

actuacions, independentment dels integrants de cada equip i les actuacions en marxa.

Al responsable li correspondrà la representació que li pertorqui a l'Adjudicatari davant tercers en qualsevol assumpte relatiu als treballs objecte del contracte.

Atès que algunes actuacions poden desenvolupar-se en festiu o fora de l'horari laboral, caldrà que l'Adjudicatari estableixi la seva gestió de personal de manera que els treballs que s'hagin de dur a terme en aquests supòsits, siguin atesos amb el mateix nivell de qualitat i diligència que els efectuats en l'horari de prestació normal, disposant els mecanismes d'avís i localització del personal necessari i que haurà d'aprovar la Direcció Facultativa.

Els preus no variaran en cap cas per raó de l'execució dels treballs segons les condicions abans esmentades excepte el que sigui d'aplicació d'acord amb els apartats de valoració dels treballs i de descripció i programació dels treballs, ni per raons del lloc on es duguin a terme.

L'Adjudicatari complirà totes les obligacions laborals amb el seu personal establertes en la legislació vigent. Totes les seves instal·lacions i mitjans de treball, així com les metodologies i sistemes d'execució de les actuacions, compliran els requisits de les normes de seguretat i salut i respecte mediambiental i sostenibilitat.

El vestuari del personal adscrit al contracte haurà de complir la legislació vigent en matèria de seguretat i salut.

El personal de l'Adjudicatari haurà de preservar la bona imatge de l'Ajuntament de Barcelona.

9.2. Vehicles, Maquinària i Mitjans Materials.

L'adjudicatari concretarà els vehicles, la maquinària i la resta de mitjans materials que es compromet com a mínim a tenir adscrits al contracte i que hauran de ser aprovats per la Direcció Facultativa, sense perjudici de la seva obligació de disposar en tot moment dels vehicles, maquinària i equips que siguin necessaris per a l'execució de les actuacions definides a projecte, encara que sobrepassi els mitjans mínims ofertats.

La Direcció Facultativa podrà rebutjar de forma raonada els vehicles i la maquinària que no reuneixin, a criteri d'aquella, les condicions adients d'imatge, estat de conservació o de caràcter mediambiental, etc. i exigir el seu canvi a l'Adjudicatari.

Tots els vehicles i material mòbil i tots els mitjans que siguin necessaris, han de complir la legislació vigent en matèria de circulació i seguretat viària i la normativa mediambiental orientada al control d'emissió de gasos i reducció de soroll.

Els adjudicataris estaran obligats a aplicar i vetllar per l'acompliment del Pla de Seguretat i Salut aprovat per l'òrgan de contractació i informat favorablement pel Coordinador de Seguretat i Salut del contracte, així com al Pla d'ambientalització de les actuacions.

9.3. Materials, instal·lacions i magatzems.

L'Adjudicatari haurà de facilitar en tot moment els materials o equips necessaris per a l'execució de les actuacions que hagin de dur-se a terme, encara que alguns d'ells no estiguin explicitats en el Quadre de Preus.

L'Ajuntament de Barcelona es reserva el dret de subministrar qualsevol material que pugui posseir o adquirir.

Els materials de recuperació o restes de paviments o materials històrics susceptibles de reaprofitament es dipositaran per l'Adjudicatari on indiqui la Direcció Facultativa.

L'Adjudicatari disposarà d'instal·lacions fixes i d'altres mòbils que compleixin les vigents normatives mediambientals i de seguretat i salut en el treball.

Els magatzems i instal·lacions fixes hauran d'estar programats per entrar en funcionament en el moment de la posada en marxa del Contracte.

9.4. Centre de treball.

L'Adjudicatari haurà de disposar al seu càrrec d'un Centre de Treball, i que estarà ubicat dins l'Àrea Metropolitana de Barcelona.

Aquest centre haurà de disposar de totes les instal·lacions i recursos propis, com a mínim:

- Telèfons connectats a la xarxa telefònica i internet.
- Telèfons mòbils amb connexió a internet en nombre necessari per al personal.
- Sistemes d'informàtica i comunicacions que enllacin el Departament d'Obres i Manteniment, la Direcció Facultativa i l'Adjudicatari, d'acord amb els estàndards tecnològics que fixi l'Ajuntament de Barcelona en cada moment.

El Centre i les seves instal·lacions hauran d'acomplir obligatòriament totes les normatives en temes mediambientals i de seguretat i salut laboral.

Les despeses originades per aquestes instal·lacions i sistemes aniran al càrrec de l'Adjudicatari, així com el temps de trasllat del personal, materials i maquinària al lloc de treball des del magatzem i el retorn al mateix.

9.5. Abocadors. Punts verds.

Tots els productes, materials, residus i deixalles que s'originin o es recullin amb motiu de les actuacions pròpies del Contracte, seran transportades per l'Adjudicatari als corresponents abocadors o punts verds autoritzats, excepte altres indicacions de la Direcció Facultativa.

Els materials de recuperació o restes de paviments històrics susceptibles de reaprofitament es dipositaran per l'Adjudicatari on indiqui la Direcció Facultativa.

En tot cas l'Adjudicatari estarà obligat a respectar la normativa vigent d'abocament i eliminació de residus, i especialment el Decret 105/2008, així com a prendre les mesures necessàries per evitar la contaminació de la natura i molt especialment dels rius, llacs i dipòsits d'aigua.

El cost de la retirada i abocament així com les taxes i impostos corresponents als abocadors, s'entén ja inclòs en els preus de Valoració dels treballs.

Correspon a l'Adjudicatari la localització d'abocadors i punts verds i el pagament de les despeses derivades de la seva utilització.

CLÀUSULA 10. ALTRES OBLIGACIONS

10.1. Comunicació d'actuacions municipals.

L'Adjudicatari haurà d'acomplir la normativa municipal sobre comunicació de les actuacions i aniran al seu càrrec les despeses derivades de la seva aplicació. En cas d'incompliment, l'Ajuntament executarà les prescripcions de la normativa i descomptarà a l'Adjudicatari el seu import en la certificació.

10.2. Retolació informativa.

L'Adjudicatari estarà obligat a col·locar, al seu càrrec, els cartells informatius de les actuacions que disposi la Direcció Facultativa, els cartells d'informació als veïns, així com també la retolació necessària per desviaments de trànsit i les lones al tancat d'obra.

No s'admetran cartells amb desperfectes, incorreccions, o en general, en mal estat de conservació, podent ser causa de sanció la manca de compliment d'aquesta prescripció.

10.3. Comitè d'Obres i Mobilitat (COM).

L'Adjudicatari estarà obligat, conjuntament amb la Direcció Facultativa de les obres a passar pel Comitè d'Obres i Mobilitat abans d'iniciar la implementació a l'obra si així és acordat pel Departament d'Obres i Manteniment del Districte de Ciutat Vella.

L'Adjudicatari treballarà conjuntament amb la Direcció Facultativa de les obres per presentar la documentació sol·licitada pel Comitè d'Obres i Mobilitat abans de fer la petició formal:

<https://ajuntament.barcelona.cat/ecologiaurbana/ca/serveis/la-ciutat-es-transforma/coordinacio-d-actuacions-de-millora-de-l-espai-public/coordinacio-dobres-i-mobilitat-a-lespai-public/documentacio-necessaria>

Aquesta documentació serà presentada als Serveis Tècnics del Departament d'Obres i Manteniment perquè donin el vistiplau abans de ser entregada al COM.

L'Adjudicatari i la Direcció Facultativa de les obres assistiran al Comitè d'Obres i Mobilitat quan se'ls convoqui.

L'Adjudicatari haurà de complir amb els acords establerts pel Comitè d'Obres i Mobilitat i a les indicacions que quedin recollides al corresponent PAGU (Pla Actuació Guàrdia Urbana). El cost de la implementació d'aquestes mesures i les seves possibles modificacions seran a càrrec de l'adjudicatari.

10.4. Programació dels treballs.

Dintre dels **7 dies** següents a la data de la signatura del contracte, l'Adjudicatari haurà de presentar la programació global de les obres, en el que s'especificaran els terminis parcials i dates d'acabament de les diferents classes d'obres, en funció de les prioritats marcades pel Districte.

Es considerarà com a informació mínima:

- un plànol indicant les zones de treball o fases constructives, distingint els diferents tipus d'actuació previstos (reparació puntual o generalitzada, rejuntat,...), l'ocupació de la via (i ample que es deixarà per al pas de vehicles i/o vianants)
- una taula resum de les dates previstes per zona de treball o fase

10.5. Arbrat i espècies vegetals.

Els adjudicataris hauran de vetllar per la conservació i protecció de l'arbrat i espècies vegetals que puguin estar temporalment dins de la zona d'influència de les actuacions, establint les mesures necessàries. Al respecte s'atindrà al que contempla l'Ordenança General del Medi Ambient, i el Manual de Qualitat de les Obres. L'adjudicatari serà el responsable de demanar el corresponent permís d'afectació al verd.

En cas de necessitat de tall d'arrels per poder assolir la correcta pavimentació i complir amb les toleràncies establertes l'Adjudicatari serà l'encarregat de realitzar la petició a Espais Verds. Amb el vistiplau de la Direcció Facultativa de les obres i Espais Verds es procedirà al tall de les arrels.

En cap cas es podrà abocar runa o residus d'obra als escocells o als parterres.

10.6. Interferències amb altres contractistes.

En cas que dins de l'àmbit d'obres es coincideixi amb altres contractistes, el Coordinador de Seguretat i Salut conjuntament amb la Direcció Facultativa de les obres seran els encarregats de vetllar pel compliment de la normativa en termes de Coordinació d'Activitats Empresarials (CAE).

L'adjudicatari complirà les ordres de la Direcció Facultativa de les obres i el Coordinador de Seguretat i Salut, referents a l'execució de les obres, per a les fases que es defineixin en coordinació amb els altres contractistes.

10.7. Senyalització i tancament dels treballs.

L'adjudicatari, sense perjudici del compliment preceptiu del pla de seguretat i salut, vindrà obligat a disposar, al seu càrrec, i col·locar la senyalització necessària que garanteixi en tot moment la seguretat de vianants, automobilistes i del mateix personal.

S'hauran de seguir en tot moment les indicacions donades pel Comitè d'Obres i Mobilitat i la Guàrdia Urbana, quant a senyalització, ocupacions i termini dels treballs.

Els treballs que per motius d'afectació al trànsit calgui realitzar en caps de setmana i/o en horari nocturn, així com les despeses de senyalització i abalisament necessàries, no seran susceptibles de demanar reclamacions o augments d'import de l'estipulat al projecte. També serà vàlid per a qualsevol modificació dels plans d'actuació demanada per la Guàrdia Urbana o el Comitè d'Obres i Mobilitat. En cas d'incompliment, l'Ajuntament executarà les prescripcions de l'esmentada normativa i descomptarà el seu import de la primera certificació que s'expedeixi o de les següents, si fos necessari.

La senyalització de trànsit que haurà de disposar serà com a mínim l'exigida pel Codi de Circulació, l'Ordenança Municipal de Circulació, el Manual de Qualitat de les Obres i la Guia d'Ambientalització de les obres.

Sense que això sigui limitatiu, l'Adjudicatari haurà de col·locar els senyals precisos per indicar la proximitat de l'obra, la circulació en la zona que ocupin els treballs i en els punts d'eventual perill per raó de la marxa d'aquells, tant en l'esmentada zona com en els llimdars o rodalies segons l'aplicació del Pla de Seguretat i Salut aprovat pel Coordinador de Seguretat i Salut.

Tant l'Adjudicatari, com les empreses col·laboradores i proveïdors, s'atindran a les restriccions i condicions que puguin ser imposades en la circulació de camions i maquinària per zones urbanes.

Es tindrà especial cura en minorar l'impacte ambiental de les actuacions en l'entorn, sobretot pel que fa a la neteja final de l'àmbit de les actuacions.

La senyalització haurà d'anar acompanyada de nit de la corresponent il·luminació i abalisament.

Tot obstacle en la via pública, per motiu del Contracte, tant en vorera com en calçada, haurà d'estar perfectament tancat, independentment que es tracti de personal treballant com de materials, runes, maquinària, vehicles o unitat sense acabar, etc. i el tancament s'haurà de fer amb les tanques homologades, que es fixen al Manual de Qualitat de les Obres i a la Guia d'ambientalització de les obres, suficientment estables, perfectament alineades i subjectes les unes a les altres.

En cap cas es podrà deixar sense tancament i protecció sots, rases i excavacions, i en general tot l'àmbit dels treballs.

Durant l'execució de treballs nocturns, tot el personal que estigui treballant haurà d'anar proveït de vestuari amb elements reflectants d'acord amb la normativa Vigent.

10.8. Mesures de protecció, conservació i neteja.

La conservació de l'obra són els treballs de neteja, acabats, entreteniments, reparació i tots aquells treballs que siguin necessaris per a mantenir les obres en perfecte estat de funcionament. L'esmentada conservació s'estén a totes les obres executades sobre el mateix contracte.

El present article serà d'aplicació des de l'ordre d'inici de les obres fins a la seva recepció. Totes les despeses originades per aquest concepte seran a compte del contractista.

També serà a càrrec del contractista la reposició d'elements que s'hagin deteriorat o que hagin estat objecte de robatori. El contractista haurà de tenir en compte, al càlcul de les seves previsions econòmiques, les despeses corresponents a les dites reposicions o a les assegurances que siguin convenientes.

També, en el cas que per part de l'Ajuntament es requereixi la retirada dels mitjans auxiliars amb motiu d'esdeveniments públics (curses, actes públics), previsió de manifestacions, la retirada i reposició serà sota el cost del Contractista.

10.9. Control de Qualitat.

La Direcció Facultativa podrà exigir a l'Adjudicatari proves, assaigs qualitatius i quantitatius, anàlisis, etc. que aquella estimi escaients. Els assaigs i anàlisis seran efectuats per un laboratori homologat.

L'adjudicatari haurà de realitzar tots els estudis, assaigs i informes que siguin necessaris per a la correcta execució de les actuacions, que seran de la seva total responsabilitat i al seu càrrec.

El Contractista haurà de presentar la qualificació certificada acreditativa CE de cadascuna dels materials certificats pels treballs.

10.10. Companyies de serveis.

L'adjudicatari realitzarà al seu càrrec totes les possibles gestions amb les Companyies de Serveis per a la correcta reubicació de tapes i o pericons, o els que la Direcció Facultativa consideri.

En el moment de l'adjudicació i previ a la primera gestió com a adjudicatari amb les Companyies és imprescindible que l'adjudicatari sol·liciti informació per correu electrònic al Departament d'Obres i Manteniment del Districte confirmant que no hi ha hagut canvis al respecte.

No es preveu l'afectació a serveis existents, però si durant el transcurs de les obres es detectés existència d'instal·lacions de Companyies de Serveis el contractista contactarà amb la companyia corresponent per realitzar la gestió del servei afectat. Serà obligació del Contractista la gestió de l'endreçament de línies per part de la Companyia, en les mateixes condicions que les indicades abans, previ vistiplau del Departament d'Obres i Manteniment, però sense assumir el cost de les tasques subcontractades a aquesta.

Si durant el transcurs de les obres es detectés existència d'instal·lacions de particulars es considera inclòs i és obligació del Contractista la gestió amb el propietari per tal que aquest se'n faci càrrec de regularitzar la situació i ajustar-la a normativa, sempre després de comunicar-ho a la Direcció Facultativa i al Departament d'Obres i Manteniment i amb el seu vist i plau.

10.11. Obligacions Mediambientals.

Medi Ambient i Serveis Urbans de l'Ajuntament de Barcelona té implantat un Sistema de Gestió Mediambiental d'acord amb la Norma UNE-EN-ISO 14001, al qual es consideren els aspectes ambientals de les activitats pròpies executades directament o externalitzades mitjançant empreses contractades.

En la declaració pública de la seva Política Mediambiental, Medi Ambient i Serveis Urbans es compromet a què totes les activitats externes i internes del Sector compliran acuradament les normatives ambientals, a l'aplicació del principi de prevenció de la contaminació i a exigir que les contractes de serveis incorporin millores en el seu comportament mediambiental.

L'Adjudicatari, d'acord amb el que contempla l'esmentat sistema, està obligat al compliment d'aquesta Política mediambiental.

A la Política Mediambiental de Medi Ambient i Serveis Urbans, hi figuren els aspectes mediambientals identificats com significatius i els requisits legals aplicables que l'Adjudicatari estarà obligat a complir, tant en els treballs propis o auxiliars de la contracta, com en magatzems, vehicles, maquinària, oficines i altres instal·lacions relacionades amb l'objecte d'aquesta i que podran ser objecte de modificació durant el transcurs del contracte.

L'Adjudicatari estarà obligat a complir els procediments de comunicació, registre, control operacional, tractaments de no conformitat, etc. que a l'inici del contracte, estableixi la Direcció Facultativa en relació a les obligacions demanades de l'aplicació del Pla d'ambientalització.

L'adjudicatari adoptarà amb caràcter general les mesures preventives oportunes basades en les bones pràctiques de gestió mediambiental, especialment les relatives a:

- Evitar abocaments líquids no desitjats.
- Evitar emissions contaminants a l'atmosfera i sorolls
- Evitar fuites, vessaments i contaminació del sòl
- Evitar l'abandonament de qualsevol tipus de residu
- La correcta gestió dels residus definits com a perillosos
- L'emmagatzematge i manipulació adient de productes químics i mercaderies o

- productes perillosos,
- Disposar d'un llistat actualitzat de les substàncies i preparats que utilitza, així com els fulls de seguretat dels catalogats com a perillosos.
 - L'ús de contenidors i bidons adequats, tancats, senyalitzats i en bon estat

El contractista es compromet a subministrar informació immediata a l'Àrea de Medi Ambient sobre qualsevol incident que es produeixi en el curs de les actuacions o treball encomanat.

L'Adjudicatari disposarà d'un sistema de gestió mediambiental, per al tipus d'obra de la present licitació, certificat ISO14001, haurà de compatibilitzar-lo amb el de Medi Ambient i Serveis Urbans integrant-hi els aspectes mediambientals identificats com significatius i els requisits legals d'aquest.

Amb la periodicitat que fixi la Direcció Facultativa, l'Adjudicatari haurà de facilitar la documentació que se li requereixi en termes de comprovants, certificacions o actualitzacions d'aquestes, contractes i albarans amb gestors o proveïdors, etc.

L'Ajuntament de Barcelona, a través de la Direcció Facultativa podrà practicar sense previ avís una comprovació interna a instal·lacions, magatzems i oficines de l'Adjudicatari, el qual estarà obligat a atendre i facilitar aquesta tasca i lliurar immediatament la documentació i altra informació que se li requereixi.

L'Adjudicatari s'obliga a subministrar informació immediata a la Direcció Facultativa sobre qualsevol incident que es produeixi en el curs de l'obra o treball encomanat.

Davant de qualsevol incompliment d'aquestes condicions, la Direcció Facultativa podrà procedir a la suspensió dels treballs, i les pèrdues que se'n derivin seran assumides per l'Adjudicatari, sense perjudici de les sancions que s'apliquin.

Una no conformitat detectada per la Direcció Facultativa que, havent estat notificada a l'Adjudicatari a través del procediment establert, no hagi estat resolta en qualitat i temps fixats, donarà lloc a una sanció greu i la reincidència es considerarà falta molt greu.

Sense perjudici del paràgraf anterior, la detecció d'un incompliment de la normativa legal referida en els requisits legals que suposi una afectació greu al medi ambient, serà considerada falta greu i la seva reincidència, falta molt greu.

CLÀUSULA 11. CONDICIONS ESPECIALS D'EXECUCIÓ

S'estableixen les següents condicions especials d'execució:

11.1. Verificacions prèvies.

L'adjudicatari comprovarà els documents del Projecte amb antelació a la data de la signatura de l'acta d'inici i replanteig.

L'adjudicatari haurà de conèixer físicament l'estat de l'àmbit d'obra i de les possibles instal·lacions afectades. També haurà de comprovar les principals dimensions reals i compara-les amb les dimensions del projecte. Si del seu estudi previ se'n despregués qualsevol incompatibilitat amb els treballs projectats, haurà de fer-lo constar a la Direcció d'Obra i a la Propietat amb anterioritat a la signatura de l'acta d'inici i replanteig de les obres.

11.2. Planificació horària dels treballs.

L'adjudicatari posarà els mitjans humans i materials per minimitzar l'impacte de les obres

en l'entorn immediat. Per aconseguir aquest objectiu els horaris de treball seran els següents:

- Amb caràcter general, l'horari de treball serà de 8:00 h a 20:00h de dilluns a dijous i de 08:00h a 14:00h els divendres.
- Els divendres o dia previ a festiu, a les 14:00h l'àmbit d'obra haurà de quedar net i recollit d'elements. És a dir, a les ubicacions de l'àmbit d'obra no hi haurà d'haver cap material relacionat amb les obres.
- De manera excepcional qualsevol treball que l'adjudicatari vulgui portar a terme fora d'aquest horari haurà de ser comunicat amb antelació a la propietat, que podrà aprovar-lo o denegar-lo.
- Els treballs en festius i caps de setmana, seran amb l'acord i comunicació prèvia a la propietat.
- Donat que es tracta de l'espai públic, la Propietat podrà exigir a l'Adjudicatari l'aturada immediata dels treballs per raons d'algun acte o activitat, encara que aquesta es desenvolupin en horaris en els quals la propietat hagués donat prèviament permís per treballar.
- El contractista es compromet, a petició de la Propietat i en compliment dels terminis predisposats, a executar la parcialitat necessària de les obres en dies no laborables o en hores fora de l'horari laboral dels departaments implicats als quals puguin afectar les obres.

11.3. Materials d'obra

El contractista haurà de presentar mostres de les peces de material a utilitzar per a rebre el vistiplau de la Direcció d'Obra i la Propietat. El vistiplau comprèn tant aspectes qualitatius (resultats assaigs) com d'aspecte (color, textura, acabat...)

El contractista lliurarà les fitxes tècniques dels diferents productes i materials a utilitzar abans de la seva posada en obra, en referència a les peces a utilitzar aquestes hauran de complir amb les característiques descrites a continuació:

Formigó gris, mides 40cm d'amplada x 60-80cm de longitud i >7 cm de gruix. Mecanitzada amb la cara superior i inferior flamejada.

Pedra natural "granit", mides 14.5cm d'amplada x 14.5-28.5cm de longitud i >7 cm de gruix. Mecanitzada amb la cara superior i inferior flamejada.

L'empresa contractista haurà de presentar els serveis tècnics de districte fitxa tècnica dels materials que s'hauran de fer servir per a la seva validació.

CLÀUSULA 12. PLA DE SEGURETAT I SALUT

Pel contracte descrit, resulta preceptiu un Pla de Seguretat i Salut, que s'ha d'adaptar a les actuacions a realitzar, d'acord amb el Reial Decret 1627/1997 de 24 d'octubre.

El Pla l'haurà de redactar el contractista i haurà de detallar la normativa aplicable en matèria de Seguretat en el Treball, aplicable al llarg de l'execució de les diferents unitats de l'obra així com la metodologia a adoptar a les actuacions per tal de garantir un correcte compliment de les normes de seguretat, el seu desenvolupament i l'organització òptima d'aquestes.

El Pla de Seguretat i Salut, un cop informat favorablement pel Coordinador de Seguretat i Salut, es portarà a l'aprovació per part de l'òrgan de contractació.

CLÀUSULA 13. ESTUDI GEOTÈCNIC

Ateses les característiques de les actuacions no és necessari la inclusió d'un estat geotècnic al mateix.

CLÀUSULA 14. SEGUIMENT I COMPROVACIÓ DEL COMPLIMENT DEL CONTRACTE

Als efectes de seguiment i control, l'Adjudicatari haurà d'aportar la informació i dades necessàries perquè la Direcció facultativa pugui elaborar un informe de gestió sempre que se li requereixi.

L'Adjudicatari estarà obligat a realitzar i enviar als Serveis Tècnics del Departament d'Obres i Manteniment i a la Direcció Facultativa de les obres, per correu electrònic i en PDF:

- Fitxa informativa setmanal detallada de l'obra tots els divendres del moment de signatura de l'Acta de replanteig fins a la data de recepció de l'obra.

La fitxa informativa setmanal haurà de contenir informació relativa al Pla d'obra, les gestions prèvies i durant l'obra amb els subministradors, Companyies de Serveis, Guàrdia Urbana, si escau. La fitxa serà d'un full A4 pel contingut i d'un full A4 per mostrar fotografies.

El Departament d'Obres i Manteniment a través de la Direcció Facultativa comprovarà el compliment de les condicions establertes en el contracte amb els mitjans que s'estimin escaients, essent obligació de l'Adjudicatari donar totes les facilitats que li siguin requerides a tal fi, en temes de pràctica d'inspeccions, comprovacions, amidaments, així com qualsevol documentació sol·licitada. Sense perjudici de les condicions preceptives que figuren en la present memòria i en els plecs de clàusules, es tindran en compte els següents aspectes:

- Grau d'acompliment dels compromisos adquirits per l'Adjudicatari en la seva oferta d'organització i mitjans per a realitzar les tasques del contracte.
- Compliment de la programació dels treballs i grau de diligència i qualitat en l'execució de treballs d'ajuda a la mobilitat i seguretat.
- Grau d'acompliment del Pla d'Ambientalització de les obres i de les obligacions mediambientals.
- Compliment de les indicacions que es facin per part de la Direcció Facultativa pels mitjans de comunicació que es creguin escaients.
- Subministrament, operacions i unitats d'obra d'acord amb les condicions d'execució que s'estableixin per a cadascuna d'elles.
- Grau de consecució dels nivells de qualitat en els treballs a criteri de la Direcció Facultativa.
- Grau d'acompliment de les disposicions encaminades a garantir la seguretat, mobilitat i connectivitat durant l'execució dels treballs i a reduir-ne l'impacte en l'entorn urbà.

L'Adjudicatari estarà obligat a complir les observacions que se li facin pel millor compliment del contracte, ja sigui per comunicació verbal, escrita o pels mitjans de comunicació i informàtica establerts. L'acompliment haurà de ser immediat.

En cas que l'execució de les actuacions realitzades no s'ajusti al nivell exigint pel contracte pel que fa a la qualitat i nivell d'execució, la Direcció Facultativa podrà ordenar, a càrrec

de l'Adjudicatari, la correcció de les que consideri defectuoses, encara que haguessin estat certificades o abonades.

CLÀUSULA 15. RECEPCIÓ DE LES OBRES

La recepció del contracte es realitzarà seguint els tràmits previstos a l'article 243 LSCP.

Dins del termini d'un mes següent al lliurament o realització de les obres, s'estendrà acta de recepció formal i positiva si es troben en estat de ser rebudes i a satisfacció de l'Ajuntament,

El contractista procedirà, a càrrec seu, una vegada acabada l'obra, i abans de la seva recepció, a la neteja general de l'obra, retirarà els materials sobrants o rebutjats, runes, obres auxiliars, instal·lacions, magatzems, edificis que segons la direcció d'obra no s'hagin de conservar durant el termini de garantia i, en general, s'haurà de deixar l'obra executada en perfecte estat.

Un cop finalitzades les obres i abans de procedir a la seva recepció, la Direcció Facultativa de les obres practicarà un reconeixement exhaustiu en presència del contractista. Si les obres es trobessin en estat de ser admeses s'iniciaran els tràmits per a la seva recepció. Quan les obres no estiguin en estat de ser rebudes es farà constar i es donaran al contractista les instruccions oportunes per arranjar els desperfectes observats, tot fixant-se un termini per a esmenar-los, acabat el qual la Direcció Facultativa efectuarà un nou reconeixement i, en el cas que els arranjaments s'hagin efectuat correctament, s'iniciaran els tràmits per a la seva recepció.

Abans de la recepció, el contractista aportarà a la Direcció Facultativa tota la documentació necessària sobre els treballs realment executats: assaigs, certificats de qualitat, Excel implementat amb els amidaments exhaustius i plànols As-Built amb l'aixecament topogràfic segons el Plec d'Especificacions tècniques per al manteniment de la cartografia municipal topogràfica 3D de l'Ajuntament de Barcelona, si s'escau.

En cas de recepcions parcials, es regirà pel que disposa l'article 243 de la LCSP 9/2017.

CLÀUSULA 16. MANTENIMENT DELS TREBALLS REALITZATS DURANT EL PERIODE DE GARANTIA

L'adjudicatari està obligat durant el període de garantia de 12 mesos, a comptar des de l'endemà del final del contracte fins a l'any natural, a fer les reparacions per solucionar les deficiències del contracte.

Dins la definició de les reparacions a realitzar s'inclouen tots els desperfectes i/o anomalies que s'hagin detectat i que siguin causats per defectes en la construcció i/o en els materials emprats.

Durant l'any de garantia la Direcció Facultativa informará sobre les incidències detectades i decidirà, amb l'aprovació del Departament d'Obres i Manteniment, si són imputables a deficiències constructives o de materials, prèvia audiència al contractista.

La persona Directora Facultativa de l'obra redactarà un informe sobre l'estat de les obres dins el termini de quinze dies naturals anteriors a la finalització del termini de garantia.

CLÀUSULA 17. PROJECTE FI D'OBRA – DOCUMENTACIÓ A LLIURAR

El contingut i les condicions tècniques que ha de reunir la documentació que, redactada en forma de document únic com a projecte, defineixi geomètricament i tècnicament l'obra executada, queda establert en el Plec de Condicions Tècniques per a l'Elaboració dels Projectes Fi d'Obra ("AS – BUILT") aprovat definitivament el 10 de març de 1995 i vigent des del dia 8 de juny de 1995.

El Projecte Fi d'Obra, ("AS- BUILT"), s'haurà d'entregar abans de la signatura de l'Acta de Recepció.

La documentació final d'obra s'entregarà en 1 únic document indexat en format PDF i en formats originals (dwg, tcq, doc, ...)

S'entregarà la següent documentació:

- 1 copia en paper del Projecte As-built.
- 2 còpies en CD
 - Projecte As-built amb format pdf.
 - Projecte As-built amb format editable.

CLÀUSULA 18. VALORACIÓ DELS TREBALLS

La valoració dels treballs es realitzarà per l'aplicació dels preus unitaris o de les partides als amidaments realment subministrats.

18.1. Quadre de preus.

Al projecte o memòria valorada de referència s'estableix el Quadre de Preus del Contracte.

Aquests preus, afectats per la baixa que ofereixi l'Adjudicatari seran d'aplicació durant el període de vigència del Contracte.

En cas de no existir un preu per a un treball no inclòs en el Quadre de Preus es procedirà a l'aplicació del preu de la partida resultant de les publicacions de l'Institut de Tecnologia de la Construcció de Catalunya (ITEC) del mateix any de la licitació, considerant-se a tots els efectes, preus del contracte, sense considerar variacions dels preus publicats per raons de l'import de l'obra a executar, o altres quadres de preus vigents a l'Ajuntament de Barcelona. Sobre els preus indicats, en cada cas, se li aplicarà la baixa ofertada.

Els preus inclouen totes les despeses que l'Adjudicatari hagi de realitzar pel compliment dels treballs objecte del contracte. Com a norma general el preu considerat de les partides del quadre de preus, és el preu acabat, tal com contempla la base de dades Bedec de ITEC.

En els preus dels Quadres de Preus, s'entendran inclosos sense que la relació següent sigui limitadora, si no merament enunciativa:

- Les despeses directes i indirectes, imports, arbitris o taxes per motiu del contracte i de l'execució de l'obra, excepte l'IVA, despeses generals i benefici industrial.
- Totes les despeses derivades del compliment de la normativa de seguretat i salut i mediambiental i dels continguts i procediments del Pla, incloent-hi costos de gestió de residus i taxes, retirada o abocament d'aquests, despeses d'utilització, etc.
- Les despeses que originin a l'Adjudicatari el replanteig, programació dels treballs, control de materials, control de qualitat, control de l'execució, proves, etc.
- Les despeses de permisos i llicències pròpies de l'Adjudicatari necessàries per a l'execució del contracte.
- Les despeses corresponent a plantes, instal·lacions i equips de maquinària.
- Les despeses d'instal·lacions i retirada de tota classe de construccions auxiliars, plantes, instal·lacions i eines.
- Les despeses de lloguer o adquisició de terrenys per a dipòsits de maquinària i materials.
- Despeses de protecció dels acopis de material i dels mateixos treballs contra tota mena de deterioraments.
- Despeses de retirada de materials rebutjats, evacuació de restes, neteja general dels treballs executats.
- Despeses d'explotació i utilització de préstecs, pedreres, cabals, abocadors i deixalleries.
- Lloguer o adquisició de magatzems i instal·lacions, el centre de treball, etc.
- Les despeses de consums d'energia, aigua, etc.
- La cura, el manteniment i la reparació del parc de maquinària i eines.
- La conservació i policia de la zona dels treballs durant l'execució d'aquests, el subministrament, col·locació i conservació en la zona d'obra, la guarda dels treballs i la vigilància d'afectacions a tercers, amb especial atenció al trànsit de vianants i vehicles.
- Els majors costos que puguin derivar-se amb motiu de la realització de treballs fora de l'horari laboral, llevat del que s'especifica en els apartats de valoració dels Treballs i de descripció i programació dels treballs i que siguin necessaris per a l'acompliment del programa de treballs, per la resposta a incidències vials i per la realització dels treballs amb la mínima afectació al trànsit.
- Els costos derivats dels serveis auxiliars s'entenen inclosos en els preus dels Quadres de Preus del present contracte.

18.2. Preus contradictoris.

En el cas que sigui necessari per a la valoració dels treballs la creació d'un nou preu i aquest no es pugui deduir dels Quadres de Preus del contracte, d'acord amb el que figura a l'apartat de valoració dels Treballs, es procedirà al seu estudi contradictòriament, a partir del criteri de considerar el preu de mercat de materials i maquinària i amb rendiments aplicables d'acord a partides similars, obtingudes del quadre de preus de l'ITEC o d'altres vigents, sotmetent el resultat de l'estudi a l'aprovació de l'Òrgan Municipal facultat, d'acord amb la normativa vigent.

18.3. Relació valorada. Certificació dels treballs.

Mensualment, la Direcció Facultativa elaborarà la relació valorada i la corresponent certificació perquè l'adjudicatari pugui emetre factura. Es compondrà de les partides següents, amb les subdivisions que s'indiquen i d'acord amb el Quadre de Preus:

- a) Actuacions a Preus Unitaris.
Per unitats d'amidament segons preus del Quadre de Preus o contradictoris.
A aquesta partida se li deduirà la baixa d'adjudicació i se li afegirà el 13% en concepte de despeses generals i el 6% de benefici industrial.
- b) Treballs per Unitats Bàsiques.
- Personal d'obra (en hores).
 - Materials (en les seves corresponents unitats d'amidament).
 - Maquinària i mitjans auxiliars (en hores).

A aquesta partida se li deduirà la baixa d'adjudicació incrementant-la en el 13% en concepte de despeses generals i el 6% de benefici industrial.

L'import total certificat serà el resultat d'aplicar a la corresponent relació valorada l'Impost sobre el Valor Afegit (IVA) al tipus vigent.

18.4. Prestacions externes.

Els treballs que es desenvoluparan per altres empreses que per la seva especialitat o exclusivitat ens siguin menester, seran facturats per aquestes empreses al contractista adjudicatari, aquest últim ho facturarà a la Propietat, carregant les despeses generals i el Benefici Industrial, sense aplicar la baixa obtinguda en la licitació.

18.5. Abonament.

Els treballs executats s'abonaran mitjançant factures emeses per l'empresa adjudicatària i les corresponents certificacions emeses per la Direcció Facultativa, a partir de la relació valorada conformada per aquesta.

No serà objecte de valoració qualsevol augment d'obra sobre el previst degut a la forma i condicions d'execució per part de l'Adjudicatari o per l'execució de treballs sense prèvia autorització.

Barcelona, abril de 2026