



**Ajuntament
de Barcelona**

**Departament de Recursos Interns
Districte de Sarrià- Sant Gervasi**

Plaça de Sarrià, 1-4, 3a planta
08017 Barcelona

PLEC DE PRESCRIPCIONS TÈCNIQUES PER A LA CONTRACTACIÓ DELS SERVEIS DE GESTIÓ, COORDINACIÓ, I REALITZACIÓ DEL CICLE D'ENTREVISTES A L'AUDITORI CARME SERRALLONGA I CALAFELL (SITUAT A LA PLAÇA DE SARRIÀ, 1-4, PLANTA SOTERRANI) DEL DISTRICTE DE SARRIÀ-SANT GERVASI



Índex de continguts

CLÀUSULA 1. DESCRIPCIÓ DEL SERVEI OBJECTE DE CONTRACTE.....	1
CLÀUSULA 2. TASQUES DEL SERVEI, MITJANS I RECURSOS.....	2
2.1. Gestió, coordinació i realització de les entrevistes.....	2
2.2. Disseny, elaboració i presentació dels materials per als canals de comunicació. ...	3
2.3. Seguiment de l'impacte de la difusió dels materials resultat del present contracte.	4
CLÀUSULA 3. RECURSOS HUMANS	4
3.1. Personal per a la gestió, coordinació i realització de les entrevistes.....	5
3.2. Personal per al disseny, elaboració i presentació dels materials per als canals de comunicació.	5
3.3. Personal per al seguiment de l'impacte de la difusió dels materials resultat del present contracte.	5
CLÀUSULA 4. RECURSOS TÈCNICS.....	6
CLÀUSULA 5. OBLIGACIONS DE L'EMPRESA ADJUDICATÀRIA	6
CLÀUSULA 6. RESPONSABILITAT	7



CLÀUSULA 1. DESCRIPCIÓ DEL SERVEI OBJECTE DE CONTRACTE

Pel desenvolupament i consecució de la realització del cicle d'entrevistes a l'Auditori Carme Serrallonga i Calafell (situat a la plaça de Sarrià, 1-4, planta soterrani), adreçat al públic de la Biblioteca de Sarrià J. V. Foix en matèria de noves tecnologies i innovació, les actuacions clau a dur a terme són les següents:

- Definir temàtiques i missatges a transmetre.
- Dissenyar la campanya creativa i desenvolupament de la mateixa en canals de comunicació.
- Realització de les entrevistes en les matèries establertes a l'Auditori Carme Serrallonga, del Districte de Sarrià-Sant Gervasi, a l'equipament on es troba la Biblioteca de Sarrià J.V. Foix.
- Enregistrament de les entrevistes i edició de materials de difusió per a mitjans de l'Ajuntament de Barcelona.

A tal efecte, l'empresa contractista ha d'efectuar les accions següents:

- Definició d'una proposta, i l'elaboració de missatges clau enfocats a connectar amb el públic de la Biblioteca de Sarrià.
- Selecció dels eixos del missatge per assegurar una comunicació efectiva.
- Estudi de canals prioritaris de comunicació.
- Estratègia de difusió en mitjans (havent analitzat els canals prioritaris de comunicació).
- Creació de la idea que permeti connectar emocionalment i racionalment amb la audiència.
- Definició del to i del llenguatge adequat al públic objectiu.
- Disseny de la campanya creativa i les seves adaptacions a cada canal de comunicació.
- Desenvolupament d'entrevistes d'interès segons les accions abans relacionades.
- Producció gràfica de tots els materials i elaboració i edició de productes audiovisuals i adaptacions ajustats als canals de comunicació definits.

Es relacionen les temàtiques que es consideren d'interès per al públic de la biblioteca, no essent un definició tancada, sinó orientativa i sobre la qual es poden plantejar altres temàtiques que estiguin directament relacionades:

1. Cultura Digital i Noves Tecnologies

- **Intel·ligència Artificial i el futur del treball:** Com l'IA està canviant les feines i quines habilitats seran més valuoses.
- **Cibersegurtat i privacitat a internet :** Consells per protegir-se al món digital.
- **Influencers i creadors de contingut :** Pot ser una sortida professional viable?
- **El paper de les xarxes socials en la nostra identitat digital :** Com afecta la reputació en línia al futur professional.
- **Videojocs i esports electrònics :** Oportunitats de negoci i carrera en aquest sector.
- **Tendències en tecnologia (blockchain, metavers, realitat augmentada, etc.):** Quin impacte tindran en el món laboral?
- **"Fake news i desinformació: com detectar-les?":** Eines i tècniques per distingir informació veraç de les notícies falses.

2. Professions del Futur i Tecnologia

- **Professions del futur: Feines emergents i com preparar-se per a elles.**



- **Com destacar en un procés de selecció?:** Consells per a CV, entrevistes i LinkedIn.
- **Treballar a l'estranger o en remot:** Oportunitats i reptes.
- **Emprenedoria i startups:** Com començar un projecte propi.
- **Finances bàsiques per a joves:** Gestió de diners, inversions i criptomonedes.
- **Els treballs del futur: què estudiar avui per a un món canviant?:** Intel·ligència artificial, realitat augmentada i altres tecnologies emergents que generen noves professions.
- **Videojocs i esports electrònics: una sortida professional real?:** Explorant les possibilitats de treball a l'àmbit dels esports, el game design i el streaming.
- **Introducció a la programació per a joves: val la pena aprendre a programar?:** Beneficis de la programació en qualsevol sector laboral.
- **Com crear la teva pròpia startup abans dels 20 anys:** Consells pràctics per a joves emprenedors.
- **Treballar com a influencer o creador de contingut: mite o realitat?:** Oportunitats i riscos del món digital com a font d'ingressos.
- **Primer treball i finances per a joves: com gestionar els teus diners?:** Conceptes bàsics sobre estalvi, inversió i finances personals.

3. Educació i Habilitats Clau

- **Formació professional vs. Universitat:** Quines opcions hi ha i què pot ser millor segons els interessos.
- **Soft skills per al segle XXI:** Comunicació, lideratge, pensament crític i resolució de problemes.
- **Com construir una marca personal?: La importància d'un bon perfil professional en línia:** Consells per gestionar LinkedIn, xarxes socials i el portafoli digital.
- **Soft skills per al futur: què no t'ensenyen a l'escola?:** Comunicació, creativitat, resolució de problemes i altres habilitats clau.
- **Estudis universitaris vs. formació professional: què et convé més?:** Comparació de sortides acadèmiques i professionals segons interessos i perfils.

CLÀUSULA 2. TASQUES DEL SERVEI, MITJANS I RECURSOS

L'empresa adjudicatària ha de presentar un projecte tècnic que contingui l'estratègia i la planificació de treball dels punts especificats en les clàusules 1 i 2, el qual ha d'incloure també una proposta de calendari per a la realització de cadascuna de les tasques incloses en aquest plec. El projecte tècnic serà validat pel Districte de Sarrià-Sant Gervasi.

2.1. Gestió, coordinació i realització de les entrevistes.

Les tasques ha executar per l'empresa adjudicatària en relació a la gestió, coordinació i realització a les entrevistes són les següents:

Planificació de la selecció de perfils que podran ser entrevistades:

Correspon a l'empresa contractista la cerca i selecció dels diferents persones entrevistades, a més a més del disseny de la forma en què es seleccionaran aquestes. Caldrà una selecció prèvia d'entre 10 i 15 candidats, amb una selecció final de 5 entrevistats i entrevistades. L'empresa determinarà la forma de selecció tant pel que fa referència als continguts com per la forma de seleccionar



prèviament als perfils.

L'empresa adjudicatària també s'encarregarà de:

- Creació de guions i entrevistes per a cada perfil entrevistat
- Contacte i tancament amb tots els perfils entrevistats.
- Realització de sessions de brief amb cada perfil.
- Elaboració i redacció de la documentació legal necessària per cobrir els drets d'imatge dels entrevistats per a tots els canals i les plataformes definides durant la campanya.

A l'efecte de control de la prestació del servei, l'empresa contractista ha de redactar i presentar una proposta de calendari detallat amb les fases del projecte, adequat a les necessitats i readaptant-lo periòdicament en funció dels avenços i de les contingències. Caldrà posar en comú aquesta proposta amb les persones referents del districte per aquest servei.

Determinació dels perfils a entrevistar:

En aquesta fase el contractista ha de determinar els criteris que apliquen per designar quines seran les persones entrevistades, que haurà de posar en comú amb la persona referent del districte per aquest servei.

Creació de guions i entrevistes per a cada perfil entrevistat

Realització de les entrevistes:

La contractista ha de realitzar les entrevistes als perfils que hagin estat determinats susceptibles de fer-les, tenint en compte els següents punts:

- Caldrà prèviament acreditar haver donat trasllat a les possibles persones entrevistades del contingut d'aquesta fase i l'objectiu i el destí de les seves entrevistes, i recavar el seu consentiment.
- Haver lligat els requeriments legals per al tractament dels drets d'imatge dels entrevistats.
- Proposar calendari i lloc per realitzar les entrevistes.
- Supervisar l'adequació de l'espai per a realitzar les entrevistes.
- Gestionar les autoritzacions que siguin necessàries per a disposar dels espais de referència per efectuar les entrevistes.
- En cas que procedeixi, encarregar-se del muntatge i desmuntatge dels espais necessaris per a realitzar les entrevistes.
- Coordinar la producció tècnica, els equips professionals i aportar els materials necessaris per a desenvolupament de les entrevistes.
- Coordinar tots aquells altres recursos necessaris per a l'execució de les entrevistes.

2.2. Disseny, elaboració i presentació dels materials per als canals de comunicació.

En aquesta fase l'empresa contractista ha de desenvolupar la segona part del projecte, que és la realització dels materials audiovisuals i assimilats per tal de comunicar amb el públic potencial el missatge relacionat amb l'orientació acadèmica i professional extret de les entrevistes.

A tal efecte caldrà:



- Presentar al Districte la proposta de continguts i de materials a elaborar, i consensuar-los, així com la planificació per a l'efectiu desplegament i difusió.
- Contacte i coordinació permanent amb la persona referent del Districte per dissenyar el producte definitiu per a la difusió.
- Seguiment de l'impacte de la difusió dels materials resultat del present contracte.

Tots els vídeos han d'incloure els sots-títols en l'idioma en què parlin les persones, caïrons amb els títols de les conferències i noms de qui intervingui en elles.

És obligatòria d'adaptació, producció i edició de tots els materials (inclosa lectura fàcils) segons les imatges facilitades per l'Ajuntament.

És obligatori garantir la traducció al català en tots els casos.

Els vídeos han d'acomplir tots els requisits tècnics que determina la normativa gràfica de l'Ajuntament de Barcelona, adaptada al Districte, així com aquelles característiques gràfiques que l'identifiquin. Els vídeos han de ser en diferents formats, adaptats a les necessitats tècniques que permetin fer-ne difusió i promoció als diferents canals de comunicació del Districte.

Tota la informació, documents i materials audiovisuals que l'empresa contractista elabori en qualsevol fase del servei i es derivi de la seva gestió tècnica en el marc del contracte de prestació de serveis correspon i serà propietat de l'Ajuntament de Barcelona. En tota la documentació constarà obligatòriament aquesta titularitat amb l'estructura, contingut i imatge que el propi Ajuntament de Barcelona estipuli.

2.3. Seguiment de l'impacte de la difusió dels materials resultat del present contracte.

L'empresa contractista farà un seguiment de l'impacte de la difusió dels materials elaborats en el transcurs dels següents 3 mesos a la seva publicació/difusió. Aquest serà reportat mensualment a la persona referent del contracte al Districte. Aquesta tasca no té despesa econòmica associada.

CLÀUSULA 3. RECURSOS HUMANS

L'empresa contractista ha d'aportar els recursos humans necessaris per a dur a terme les activitats descrites en aquest plec tècnic i aquest hauran d'estar degudament identificats i acreditats.

L'empresa contractista mantindrà la relació de personal integrant dels equips descrits a continuació actualitzada i comunicarà els canvis a la persona referent de seguiment del contracte.

Per tal de garantir la màxima qualitat en l'execució de l'objecte del contracte, els mitjans personals mínims i el perfil amb què hauran de comptar per garantir la qualitat de l'execució de les prestacions són els següents:

- Des de l'inici d'execució del contracte, la contractista ha d'establir una persona interlocutora, responsable de la coordinació de les actuacions a dur a terme, que s'ha de mantenir estable



fins a la finalització del servei contractat.

- La coordinadora serà la responsable de la planificació general del servei, de les tasques de secretaria tècnica i de la coordinació de la producció tècnica i de materials, així com de la coordinació dels diferents proveïdors, si s'escau. També serà la persona interlocutora referent amb la Unitat municipal de seguiment del contracte durant la seva vigència.
- La coordinadora serà la màxima responsable de la resolució de les incidències que es puguin produir durant la vigència del contracte en allò que pertoca a l'empresa contractista, d'acord amb aquest plec tècnic.

3.1.- Personal per a la gestió, coordinació i realització de les entrevistes.

L'empresa contractista ha d'establir una persona designada per fer les funcions de gestió, coordinació i realització de les entrevistes. Atenent a les accions que formen part d'aquesta part del projecte, la gestió i la coordinació s'han d'acreditar a part de la realització d'entrevistes. En cas que l'experiència requerida concorri en una única persona, podrà ser aquesta la persona designada.

Per la naturalesa del servei i la correlació de les fases del projecte, pot ser la mateixa persona que es determina als punts 3.2 i 3.3.

La persona designada per fer les funcions de la gestió i coordinació de les entrevistes ha de tenir una:

- Experiència mínima en tasques similars en 4 projectes equiparables.

La persona designada per fer les funcions de la realització de les entrevistes ha de tenir una:

- Experiència mínima en tasques similars en 4 projectes equiparables.

3.2.- Personal per al disseny, elaboració i presentació dels materials per als canals de comunicació.

L'empresa contractista ha d'establir una persona designada per fer les funcions de disseny, maquetació, edició, producció i presentació dels materials per als canals de comunicació. Per la naturalesa del servei i la correlació de les fases del projecte, pot ser la mateixa persona que es determina als punts 3.1 i 3.3.

La persona designada per fer les funcions de disseny, producció, edició i presentació dels materials per als canals de comunicació ha de tenir:

- Experiència mínima en tasques similars en 4 projectes equiparables.
- Formació de nivell de llicenciatura, diplomatura o grau universitari,
- Formació acreditada en igualtat de gènere per un mínim de 50 hores.

3.3.- Personal per al seguiment de l'impacte de la difusió dels materials resultat del present contracte.

L'empresa contractista ha d'establir una persona designada per fer les funcions de seguiment de l'impacte de la difusió dels materials resultat del present contracte. Per la naturalesa del servei i la correlació de les fases del projecte, pot ser la mateixa persona que es determina als punts 3.1 i 3.2.



Es considera que l'experiència requerida en els punts 3.1 i 3.2 és necessària per a donar la millor resposta a les tasques que són objecte d'aquest contracte, ja que impliquen la disposició de les habilitats i competències necessàries per desenvolupar-les de manera efectiva. Redueix el risc d'errades i incrementa l'efectivitat i eficiència des del primer dia.

Abans de l'inici de la prestació del servei s'ha de remetre la documentació acreditativa a les persones referents de la Unitat municipal de seguiment del contracte, que les validaran.

CLÀUSULA 4. RECURSOS TÈCNICS

La celebració de les entrevistes es realitzarà a l'Auditori Carme Serrallonga, situat a la planta soterrani de l'edifici situat a la Plaça de Sarrià 1-4, on està ubicada al Biblioteca de Sarrià J. V. Foix. L'assistència tècnica de la sala anirà a càrrec del propi Districte. Aquest espai té un aforament màxim de 186 butaques. S'adjunta l'inventari de l'equipament tècnic audiovisual disponible a la sala (Annex 1) i plànols de l'auditori (Annex 2).

Serà responsabilitat i tasca de l'empresa l'enregistrament o gravació de les entrevistes per a la posterior difusió i edició. A tal efecte, haurà de comunicar al Districte quins equips haurà d'aportar i les seves característiques, per determinar la compatibilitat amb l'equipament de l'Auditori.

CLÀUSULA 5. OBLIGACIONS DE L'EMPRESA ADJUDICATÀRIA

L'empresa adjudicatària es compromet a portar a terme la prestació objecte del contracte amb la deguda diligència, organitzarà el servei amb estricta subjecció a les característiques establertes al contracte i en els terminis assenyalats, assumint formalment, entre d'altres, les obligacions següents:

- Disposar d'una organització tècnica, econòmica i de gestió adequada per dur a terme amb eficàcia i eficiència la prestació objecte del contracte. El personal de l'empresa contractista que executarà el servei ha de tenir la formació adequada a les activitats incloses en aquest Plec.
- Garantir el normal funcionament i la prestació del servei amb continuïtat i en les condicions del present plec, tot complint amb els principis de bona fe i diligència, ajustant-se estrictament a les condicions i disposicions legals que li són aplicables.
- Garantir una interlocució correcta i empàtica amb les persones implicades en la prestació del servei.
- La setmana posterior a la formalització del contracte s'establirà un pla de treball amb la concreció d'un calendari de reunions de coordinació i seguiment. Aquest pla de treball es podrà anar actualitzant i modificant, prèvia comunicació amb l'empresa contractista, per part de la persona encarregada de la gestió del contracte designada per la Unitat municipal de seguiment del contracte .
- Adequar al llarg de la vigència del contracte les funcions i l'organització dels serveis a les noves necessitats que puguin produir-se durant l'execució del programa, sense que suposin cap mena



de cost econòmic addicional.

- Elaborar i custodiar la documentació requerida per el compliment de l'objecte d'aquest contracte.
- Dins dels 15 dies posteriors a la finalització de les activitats prèvies i de les jornades, lliurar, previ avís, al Districte de Sarrià-Sant Gervasi tot el material físic generat a l'execució del contracte.
- Comprometre's a no fer difusió de cap mena d'informació utilitzada en la realització de l'objecte d'aquest contracte, si no té una autorització prèvia de l'Ajuntament de Barcelona.
- Col·laborar amb l'Ajuntament i amb tercers que puguin participar en el seguiment i l'avaluació de l'objecte del contracte, i si s'escau, elaborar la documentació requerida.
- Comunicar immediatament a la persona referent de l'Ajuntament qualsevol petició de mitjans de comunicació vinculada amb l'objecte del contracte, i no respondre en cap supòsit.
- Tenir cura del bon ordre del servei, dictant les instruccions oportunes, sense perjudici de les facultats que la normativa vigent atorga a l'Ajuntament de Barcelona. La contractista ha de comunicar per escrit a la Unitat municipal de seguiment del contracte en el menor termini possible qualsevol incidència que pugui lesionar, perjudicar o minorar el funcionament del servei.
- Respectar la representació exterior que té com a titular l'Ajuntament de Barcelona.
- Complir les normes vigents en matèria fiscal, laboral, de Seguretat Social i de seguretat i higiene en el treball, restant l'Ajuntament de Barcelona eximit de responsabilitat per qualsevol incompliment.

CLÀUSULA 6. RESPONSABILITAT

Les empreses contractistes assumeixen la responsabilitat del funcionament correcte de la prestació del servei, i ha de procedir al compliment d'allò disposat en les normes vigents sota la seva responsabilitat, i sense que aquesta repercuteixi en cap cas en l'Ajuntament de Barcelona.

Annex 1 - INVENTARI AUDIOVISUALS AUDITORI CARME SERRALLONGA

Àrea	ID Àrea	Tipo Equipo	Descripción Tipo	Número orden	ID Equipo	Descripción	Marca	Modelo	ID Ubicación	Descripción2
SALA POLIVALENTE	SPO	ALT	Caja Acústica	01	SPO-ALT-01	Altavoz Array Lado Izquierdo Sala Polivalente	LYNX	CXA-12IN	TPI	Techo Polivalente Izquierda
SALA POLIVALENTE	SPO	ALT	Caja Acústica	02	SPO-ALT-02	Altavoz Array Lado Izquierdo Sala Polivalente	LYNX	CXA-12IN	TPI	Techo Polivalente Izquierda
SALA POLIVALENTE	SPO	ALT	Caja Acústica	03	SPO-ALT-03	Altavoz Array Lado Derecho Sala Polivalente	LYNX	CXA-12IN	TPD	Techo Polivalente Derecha
SALA POLIVALENTE	SPO	ALT	Caja Acústica	04	SPO-ALT-04	Altavoz Array Lado Derecho Sala Polivalente	LYNX	CXA-12IN	TPD	Techo Polivalente Derecha
AUDITORIO	ADT	ALT	Caja Acústica	01	ADT-ALT-01	Altavoz Array Lado Izquierdo Auditorio	LYNX	CXA-12IN	TAD	Techo Auditorio Derecha
AUDITORIO	ADT	ALT	Caja Acústica	02	ADT-ALT-02	Altavoz Array Lado Izquierdo Auditorio	LYNX	CXA-12IN	TAD	Techo Auditorio Derecha
AUDITORIO	ADT	ALT	Caja Acústica	03	ADT-ALT-03	Altavoz Array Lado Derecho Auditorio	LYNX	CXA-12IN	TAD	Techo Auditorio Derecha
AUDITORIO	ADT	ALT	Caja Acústica	04	ADT-ALT-04	Altavoz Array Lado Derecho Auditorio	LYNX	CXA-12IN	TAD	Techo Auditorio Derecha
AUDITORIO	ADT	ALT	Caja Acústica	09	ADT-ALT-09	Altavoz Front Fill 1	LYNX	HR26	SUE	Suelo
AUDITORIO	ADT	ALT	Caja Acústica	10	ADT-ALT-10	Altavoz Front Fill 2	LYNX	HR26	SUE	Suelo
AUDITORIO	ADT	ALT	Caja Acústica	11	ADT-ALT-11	Altavoz Front Fill 3	LYNX	HR26	SUE	Suelo
AUDITORIO	ADT	ALT	Caja Acústica	12	ADT-ALT-12	Altavoz Front Fill 4	LYNX	HR26	SUE	Suelo
SALA POLIVALENTE	SPO	ALT	Caja Acústica	11	SPO-ALT-11	Altavoz Izquierdo Sala Polivalente	ECLER	CVIC8X	TPC	Techo Polivalente Centro
SALA POLIVALENTE	SPO	ALT	Caja Acústica	12	SPO-ALT-12	Altavoz primer loop izquierdo	ECLER	CVIC8X	TPC	Techo Polivalente Centro
SALA POLIVALENTE	SPO	ALT	Caja Acústica	13	SPO-ALT-13	Altavoz segundo loop izquierdo	ECLER	CVIC8X	TPC	Techo Polivalente Centro
SALA POLIVALENTE	SPO	ALT	Caja Acústica	14	SPO-ALT-14	Altavoz Derecho Sala Polivalente	ECLER	CVIC8X	TPC	Techo Polivalente Centro
SALA POLIVALENTE	SPO	ALT	Caja Acústica	15	SPO-ALT-15	Altavoz primer loop Derecho	ECLER	CVIC8X	TPC	Techo Polivalente Centro
SALA POLIVALENTE	SPO	ALT	Caja Acústica	16	SPO-ALT-16	Altavoz segundo loop Derecho	ECLER	CVIC8X	TPC	Techo Polivalente Centro
SALA POLIVALENTE	SPO	C6H	CAJA DE 6 HUECOS	01	SPO-C6H-01	CAJA L1.2	SIMON	S/D	PLP	Pared L Polivalente
SALA POLIVALENTE	SPO	C6H	CAJA DE 6 HUECOS	02	SPO-C6H-02	CAJA L1.3	SIMON	S/D	PLP	Pared L Polivalente
SALA POLIVALENTE	SPO	C6H	CAJA DE 6 HUECOS	03	SPO-C6H-03	CAJA L1.4	SIMON	S/D	PLP	Pared L Polivalente
SALA POLIVALENTE	SPO	C6H	CAJA DE 6 HUECOS	04	SPO-C6H-04	CAJA SP 1.2	SIMON	S/D	PLP	Pared L Polivalente
SALA POLIVALENTE	SPO	C6H	CAJA DE 6 HUECOS	09	SPO-C6H-09	CAJA R1.2	SIMON	S/D	PRP	Pared R Polivalente
SALA POLIVALENTE	SPO	C6H	CAJA DE 6 HUECOS	10	SPO-C6H-10	CAJA R1.3	SIMON	S/D	PRP	Pared R Polivalente
SALA POLIVALENTE	SPO	ELE	Elevador motorizado	01	SPO-ELE-01	Soporte para proyector en techo	SPACE	6x4	TPD	Techo Polivalente Derecha
SALA POLIVALENTE	SPO	MON	Monitor	01	SPO-MON-01	Monitor de referencia para suelo de sala	Philips	65BDL4511D/00	SUE	Suelo
SALA POLIVALENTE	SPO	MON	Monitor	02	SPO-MON-02	Monitor de referencia para suelo de sala	Philips	65BDL4511D/00	SUE	Suelo
SALA POLIVALENTE	SPO	OPT	Óptica de proyector	01	SPO-OPT-01	2 - ÓPTICA ULTRA CORTA CERO OFFSET 0.	PANASONIC	ET-EMU100	TPC	Techo Polivalente Centro
SALA POLIVALENTE	SPO	OPT	Óptica de proyector	03	SPO-OPT-03	Óptica de proyector	PANASONIC	ET-ELW22	TPD	Techo Polivalente Derecha
SALA POLIVALENTE	SPO	PRJ	Proyector	01	SPO-PRJ-01	1 - VIDEOPROYECTOR LÁSER 20K	PANASONIC	PT-MZ20KL	TPC	Techo Polivalente Centro
SALA POLIVALENTE	SPO	PRJ	Proyector	02	SPO-PRJ-02	Proyector Pantografo	PANASONIC	PT-MZ680BEJ	TPD	Techo Polivalente Derecha
SALA POLIVALENTE	SPO	SCR	Pantalla eléctrica	01	SPO-SCR-01	Pantalla eléctrica	SPACE	6x4	TPD	Techo Polivalente Derecha
SALA POLIVALENTE	SPO	SDVT	Transceptor SDVOE	01	SPO-SDVT-01	Transceptor SDVOE para entrada señal a proyector	LINDY	Lyndi-38365	TPC	Techo Polivalente Centro
SALA POLIVALENTE	SPO	TRU	Truss de Techo	01	SPO-TRU-01	Soporte para anclar a barillas 8mm de obra	PROLIFT	GF-002	TPC	Techo Polivalente Centro
SALA POLIVALENTE	SPO	ELE	Elevador motorizado	02	SPO-ELE-02	Soporte para adaptar al Elevador eléctrico	PROLIFT	S/D	TPD	Techo Polivalente Derecha
SALA POLIVALENTE	SPO	SUB	Subwoofer	01	SPO-SUB-01	23 - SUBWOOFER ACTIVO 18" 1400W DSP NEGRO.	LYNX	CXA 18S	SUE	Suelo
SALA POLIVALENTE	SPO	SUB	Subwoofer	02	SPO-SUB-02	23 - SUBWOOFER ACTIVO 18" 1400W DSP NEGRO.	LYNX	CXA 18S	SUE	Suelo
SALA POLIVALENTE	SPO	TRU	Truss de Techo	02	SPO-TRU-02	Truss de techo fondo pantalla	PROLIFT	CONTEST UNO	TPC	Techo Polivalente Centro
AUDITORIO	ADT	C6H	CAJA DE 6 HUECOS	05	ADT-C6H-05	CAJA L2.2	SIMON	S/D	PLA	Pared L Auditorio
AUDITORIO	ADT	C6H	CAJA DE 6 HUECOS	06	ADT-C6H-06	CAJA L2.3	SIMON	S/D	PLA	Pared L Auditorio
AUDITORIO	ADT	C6H	CAJA DE 6 HUECOS	07	ADT-C6H-07	CAJA L2.4	SIMON	S/D	PLA	Pared L Auditorio
AUDITORIO	ADT	C6H	CAJA DE 6 HUECOS	08	ADT-C6H-08	CAJA A	SIMON	S/D	PLA	Pared L Auditorio
AUDITORIO	ADT	C6H	CAJA DE 6 HUECOS	11	ADT-C6H-11	CAJA R2.2	SIMON	S/D	PRA	Pared R Auditorio
AUDITORIO	ADT	C6H	CAJA DE 6 HUECOS	12	ADT-C6H-12	CAJA R2.3	SIMON	S/D	PRA	Pared R Auditorio
AUDITORIO	ADT	C6H	CAJA DE 6 HUECOS	13	ADT-C6H-13	CAJA B	SIMON	S/D	PRA	Pared R Auditorio
AUDITORIO	ADT	C6H	CAJA DE 6 HUECOS	14	ADT-C6H-14	CAJA C	SIMON	S/D	PTA	Pared Trasera Auditorio
AUDITORIO	ADT	CAM	Cámara	01	ADT-CAM-01	5 - CÁMARAS PTZ FHD 20X CON SALIDA SIMULTANEA 3G-SDI Y HDMI POE	MINRRAY	UV510-20-NDI-ST-IR	PTA	Pared Trasera Auditorio
AUDITORIO	ADT	CAM	Cámara	02	ADT-CAM-02	5 - CÁMARAS PTZ FHD 20X CON SALIDA SIMULTANEA 3G-SDI Y HDMI POE	MINRRAY	UV510-20-NDI-ST-IR	PTA	Pared Trasera Auditorio
AUDITORIO	ADT	OPT	Óptica de proyector	02	ADT-OPT-02	2 - ÓPTICA ULTRA CORTA CERO OFFSET 0.	PANASONIC	ET-EMU100	TAC	Techo Auditorio Centro
AUDITORIO	ADT	PRJ	Proyector	01	ADT-PRJ-01	1 - VIDEOPROYECTOR LÁSER 20K	PANASONIC	PT-MZ20KL	TAC	Techo Auditorio Centro
AUDITORIO	ADT	RMIC	Receptor inalámbrico micrófono	01	ADT-RMIC-01	Receptor DANTE	Shure	MXWAPT8	PRA	Pared R Auditorio
AUDITORIO	ADT	RMIC	Receptor inalámbrico micrófono	02	ADT-RMIC-02	Receptor DANTE	Shure	MXWAPT8	PLA	Pared L Auditorio
AUDITORIO	ADT	SCR	Pantalla eléctrica	01	ADT-SCR-01	Soporte para anclar a barillas 8mm de obra	PROLIFT	GF-002	TAC	Techo Auditorio Centro
AUDITORIO	ADT	SDVT	Transceptor SDVOE	01	ADT-SDVT-01	Transceptor SDVOE para entrada señal a proyector	LINDY	Lyndi-38365	TAC	Techo Auditorio Centro
AUDITORIO	ADT	TRU	Truss de Techo	01	ADT-TRU-01	Soporte para anclar a barillas 8mm de obra	PROLIFT	GF-002	TAC	Techo Auditorio Centro
AUDITORIO	ADT	TRU	Truss de Techo	02	ADT-TRU-02	Truss de techo pegado a divisoria	PROLIFT	CONTEST UNO	TAC	Techo Auditorio Centro
AUDITORIO	ADT	TRU	Truss de Techo	03	ADT-TRU-03	Truss de techo mitad de sala	PROLIFT	CONTEST UNO	TAC	Techo Auditorio Centro
SALA DE CONTROL	SDC	C6H	CAJA DE 6 HUECOS	16	SDC-C6H-16	CAJA CON	SIMON	S/D		
SALA DE CONTROL	SDC	CHA	Cargador de baterías	01	SDC-CHA-01	Cargador para inalámbricos	Shure	MXWNCS8		
SALA DE CONTROL	SDC	CHA	Cargador de baterías	02	SDC-CHA-02	Cargador para inalámbricos	Shure	MXWNCS8		
SALA DE CONTROL	SDC	CHA	Cargador de baterías	03	SDC-CHA-03	Cargador para inalámbricos	Shure	MXWNCS8		
SALA DE CONTROL	SDC	CTL	Controlador integrado	01	SDC-CTL-01	Control de matriz	ECLER	NETTOUTCH	RKC	Rack Control
SALA DE CONTROL	SDC	DSA	Desembebedor de Audio	01	SDC-DSA-01	Desembebedor de audio	ECLER	HDMI-Pro2.0	RKC	Rack Control

SALA DE CONTROL	SDC	DSA	Desembebedor de Audio	02	SDC-DSA-02	Desembebedor de audio	ECLER	HDMI-Pro2.0	RKC	Rack Control
SALA DE CONTROL	SDC	DSP	Procesador Audio	01	SDC-DSP-01	Limitador acustico	CESVA	LF010	RKC	Rack Control
SALA DE CONTROL	SDC	DSP	Procesador Audio	02	SDC-DSP-02	Limitador acustico	CESVA	LF010		
SALA DE CONTROL	SDC	DSP	Procesador Audio	03	SDC-DSP-03	Limitador acustico	CESVA	LL050		
SALA DE CONTROL	SDC	HTS	Convers. HDMI to SDI	01	SDC-HTS-01	Conversor SDI para monitor de referencia suelo	Blackmagic	mConv BiDir SDI/HDMI 3G	RKC	Rack Control
SALA DE CONTROL	SDC	HTS	Convers. HDMI to SDI	02	SDC-HTS-02	Conversor SDI para monitor de referencia suelo	Blackmagic	mConv BiDir SDI/HDMI 3G	RKC	Rack Control
SALA DE CONTROL	SDC	HTS	Convers. HDMI to SDI	03	SDC-HTS-03	Conversor SDI	Blackmagic	mConv BiDir SDI/HDMI 3G	RKC	Rack Control
SALA DE CONTROL	SDC	HTS	Convers. HDMI to SDI	04	SDC-HTS-04	Conversor SDI	Blackmagic	mConv BiDir SDI/HDMI 3G	RKC	Rack Control
SALA DE CONTROL	SDC	MIC	Micrófono	01	SDC-MIC-01	Adaptador conexión micro	DPA	DAD6010		
SALA DE CONTROL	SDC	MIC	Micrófono	02	SDC-MIC-02	Adaptador conexión micro	DPA	DAD6010		
SALA DE CONTROL	SDC	MIC	Micrófono	03	SDC-MIC-03	Adaptador conexión micro	DPA	DAD6010		
SALA DE CONTROL	SDC	MIC	Micrófono	04	SDC-MIC-04	Adaptador conexión micro	DPA	DAD6010		
SALA DE CONTROL	SDC	MIC	Micrófono	05	SDC-MIC-05	Adaptador conexión micro	DPA	DAD6010		
SALA DE CONTROL	SDC	MIC	Micrófono	06	SDC-MIC-06	Adaptador conexión micro	DPA	DAD6010		
SALA DE CONTROL	SDC	MIC	Micrófono	07	SDC-MIC-07	Micrófono de Corbata	Shure	MXW1		
SALA DE CONTROL	SDC	MIC	Micrófono	08	SDC-MIC-08	Micrófono de Corbata	Shure	MXW1		
SALA DE CONTROL	SDC	MIC	Micrófono	09	SDC-MIC-09	Micrófono de Corbata	Shure	MXW1		
SALA DE CONTROL	SDC	MIC	Micrófono	10	SDC-MIC-10	Micrófono de Corbata	Shure	MXW1		
SALA DE CONTROL	SDC	MIC	Micrófono	11	SDC-MIC-11	Micrófono de Corbata	Shure	MXW1		
SALA DE CONTROL	SDC	MIC	Micrófono	12	SDC-MIC-12	Micrófono de Corbata	Shure	MXW1		
SALA DE CONTROL	SDC	MIC	Micrófono	13	SDC-MIC-13	Micrófono de Mano	Shure	MXW2/SM58		
SALA DE CONTROL	SDC	MIC	Micrófono	14	SDC-MIC-14	Micrófono de Mano	Shure	MXW2/SM58		
SALA DE CONTROL	SDC	MIC	Micrófono	15	SDC-MIC-15	Microfono diadema	DPA	6066-OC-R-F10		
SALA DE CONTROL	SDC	MIC	Micrófono	16	SDC-MIC-16	Microfono diadema	DPA	6066-OC-R-F10		
SALA DE CONTROL	SDC	MIC	Micrófono	17	SDC-MIC-17	Microfono diadema	DPA	6066-OC-R-F10		
SALA DE CONTROL	SDC	MIC	Micrófono	18	SDC-MIC-18	Microfono diadema	DPA	6066-OC-R-F10		
SALA DE CONTROL	SDC	MIC	Micrófono	19	SDC-MIC-19	Microfono diadema	DPA	6066-OC-R-F10		
SALA DE CONTROL	SDC	MIC	Micrófono	20	SDC-MIC-20	Microfono diadema	DPA	6066-OC-R-F10		
SALA DE CONTROL	SDC	MIC	Micrófono	21	SDC-MIC-21	Microfono diadema	Shure	SLXD14E/SM35 G59		
SALA DE CONTROL	SDC	MIC	Micrófono	22	SDC-MIC-22	Microfono diadema	Shure	SLXD14E/SM35 G59		
SALA DE CONTROL	SDC	MIC	Micrófono	23	SDC-MIC-23	Microfono inalámbrico de mano	Shure	SLXD24/SM58		
SALA DE CONTROL	SDC	MIC	Micrófono	24	SDC-MIC-24	Microfono con cable	Shure	SM58-LCE		
SALA DE CONTROL	SDC	MIC	Micrófono	25	SDC-MIC-25	Microfono diadema	Shure	SLXD14E/SM35 G59		
SALA DE CONTROL	SDC	MICS	Micrófono de Sobremesa	01	SDC-MICS-01	Base Inalámbrica	Shure	MXW8		
SALA DE CONTROL	SDC	MICS	Micrófono de Sobremesa	02	SDC-MICS-02	Base Inalámbrica	Shure	MXW8		
SALA DE CONTROL	SDC	MICS	Micrófono de Sobremesa	03	SDC-MICS-03	Base Inalámbrica	Shure	MXW8		
SALA DE CONTROL	SDC	MICS	Micrófono de Sobremesa	04	SDC-MICS-04	Base Inalámbrica	Shure	MXW8		
SALA DE CONTROL	SDC	MICS	Micrófono de Sobremesa	05	SDC-MICS-05	Base Inalámbrica	Shure	MXW8		
SALA DE CONTROL	SDC	MICS	Micrófono de Sobremesa	06	SDC-MICS-06	Base Inalámbrica	Shure	MXW8		
SALA DE CONTROL	SDC	MICS	Micrófono de Sobremesa	07	SDC-MICS-07	Base Inalámbrica	Shure	MXW8		
SALA DE CONTROL	SDC	MICS	Micrófono de Sobremesa	08	SDC-MICS-08	Base Inalámbrica	Shure	MXW8		
SALA DE CONTROL	SDC	MICS	Micrófono de Sobremesa	09	SDC-MICS-09	Cuello de cisne 13cm	Shure	MX405		
SALA DE CONTROL	SDC	MICS	Micrófono de Sobremesa	10	SDC-MICS-10	Cuello de cisne 13cm	Shure	MX405		
SALA DE CONTROL	SDC	MICS	Micrófono de Sobremesa	11	SDC-MICS-11	Cuello de cisne 13cm	Shure	MX405		
SALA DE CONTROL	SDC	MICS	Micrófono de Sobremesa	12	SDC-MICS-12	Cuello de cisne 13cm	Shure	MX405		
SALA DE CONTROL	SDC	MICS	Micrófono de Sobremesa	13	SDC-MICS-13	Cuello de cisne 13cm	Shure	MX405		
SALA DE CONTROL	SDC	MICS	Micrófono de Sobremesa	14	SDC-MICS-14	Cuello de cisne 13cm	Shure	MX405		
SALA DE CONTROL	SDC	MICS	Micrófono de Sobremesa	15	SDC-MICS-15	Cuello de cisne 13cm	Shure	MX405		
SALA DE CONTROL	SDC	MICS	Micrófono de Sobremesa	16	SDC-MICS-16	Cuello de cisne 13cm	Shure	MX405		
SALA DE CONTROL	SDC	MICS	Micrófono de Sobremesa	17	SDC-MICS-17	Cuello de cisne 39cm	Shure	MX415		
SALA DE CONTROL	SDC	MICS	Micrófono de Sobremesa	18	SDC-MICS-18	Cuello de cisne 39cm	Shure	MX415		
SALA DE CONTROL	SDC	MIXA	Mixer Audio	01	SDC-MIXA-01	Mesa de mezclas de audio	Behringer	X32Compact		
SALA DE CONTROL	SDC	MIXA	Mixer Audio	02	SDC-MIXA-02	Snake 16in 8out caja digital de escenarios	Behringer	S16		
SALA DE CONTROL	SDC	MIXV	Mixer vídeo	01	SDC-MIXV-01	Mesa de mezclas de vídeo	Roland	V-8HD		
SALA DE CONTROL	SDC	PPA	Patch Panel Audio	01	SDC-PPA-01	Pathpanel Audio Salidas hacia Cajas	Percon	S/D		
SALA DE CONTROL	SDC	PPA	Patch Panel Audio	02	SDC-PPA-02	Pathpanel Audio Entradas desde Cajas	Percon	S/D		
SALA DE CONTROL	SDC	PPA	Patch Panel Audio	03	SDC-PPA-03	PathPanel Audio Prensa	Percon	S/D		
SALA DE CONTROL	SDC	PPA	Patch Panel Audio	04	SDC-PPA-04	PathPanel Audio Speakons FrontFills	Percon	S/D		
SALA DE CONTROL	SDC	PPR	Patch Panel Red	01	SDC-PPR-01	PathPanel Recursos Red	Percon	S/D		
SALA DE CONTROL	SDC	AGDA	Audio gain distribution amplifier	01	SDC-AGDA-01	Splitter de Prensa Portatil	Pinanson	SMC24		
SALA DE CONTROL	SDC	AGDA	Audio gain distribution amplifier	02	SDC-AGDA-02	Distribuidor Prensa en Rack	Behringer	DS2800		
SALA DE CONTROL	SDC	PPV	Patch Panel Vídeo	01	SDC-PPV-01	PathPanel Vídeo 1	Percon	S/D		
SALA DE CONTROL	SDC	PPV	Patch Panel Vídeo	02	SDC-PPV-02	PathPanel Vídeo 2	Percon	S/D		
SALA DE CONTROL	SDC	RBP	Reproductor BluRay Profesional	01	SDC-RBP-01	Reproductor BLURAY	Denon	DN-500BD MKII		
SALA DE CONTROL	SDC	SDVC	Controlador SDVoE	12	SDC-SDVC-12	Controlador SDVOE	LINDY	Lyndi-38364	RKC	Rack Control
SALA DE CONTROL	SDC	SDVT	Transceptor SDVOE	01	SDC-SDVT-01	Transceptor SDVOE	LINDY	Lyndi-38365	RKC	Rack Control
SALA DE CONTROL	SDC	SDVT	Transceptor SDVOE	02	SDC-SDVT-02	Transceptor SDVOE	LINDY	Lyndi-38365	RKC	Rack Control
SALA DE CONTROL	SDC	SDVT	Transceptor SDVOE	03	SDC-SDVT-03	Transceptor SDVOE	LINDY	Lyndi-38365	RKC	Rack Control
SALA DE CONTROL	SDC	SDVT	Transceptor SDVOE	04	SDC-SDVT-04	Transceptor SDVOE	LINDY	Lyndi-38365	RKC	Rack Control
SALA DE CONTROL	SDC	SDVT	Transceptor SDVOE	05	SDC-SDVT-05	Transceptor SDVOE	LINDY	Lyndi-38365	RKC	Rack Control

SALA DE CONTROL	SDC	SDVT	Transceptor SDVOE	06	SDC-SDVT-06	Transceptor SDVOE	LINDY	Lyndi-38365	RKC	Rack Control
SALA DE CONTROL	SDC	SDVT	Transceptor SDVOE	07	SDC-SDVT-07	Transceptor SDVOE	LINDY	Lyndi-38365	RKC	Rack Control
SALA DE CONTROL	SDC	SDVT	Transceptor SDVOE	08	SDC-SDVT-08	Transceptor SDVOE	LINDY	Lyndi-38365	RKC	Rack Control
SALA DE CONTROL	SDC	SDVT	Transceptor SDVOE	09	SDC-SDVT-09	Transceptor SDVOE	LINDY	Lyndi-38365	RKC	Rack Control
SALA DE CONTROL	SDC	SDVT	Transceptor SDVOE	10	SDC-SDVT-10	Transceptor SDVOE	LINDY	Lyndi-38365	RKC	Rack Control
SALA DE CONTROL	SDC	SDVT	Transceptor SDVOE	11	SDC-SDVT-11	Transceptor SDVOE	LINDY	Lyndi-38365	RKC	Rack Control
SALA DE CONTROL	SDC	SSP	Soporte de suelo Pantalla	01	SDC-SSP-01	Soporte de suelo para monitor de referencia	Chief	MFQUB	SUE	Suelo
SALA DE CONTROL	SDC	SSP	Soporte de suelo Pantalla	02	SDC-SSP-02	Soporte de suelo para monitor de referencia	Chief	MFQUB	SUE	Suelo
SALA DE CONTROL	SDC	SWI	Switch Ethernet	01	SDC-SWI-01	Switch SDVOE 10GB	Netgear	M4350-24X4V	RKC	Rack Control
SALA DE CONTROL	SDC	SWI	Switch Ethernet	02	SDC-SWI-02	Switch de control 1Gb	Netgear	GSM4230P-100EU	RKC	Rack Control
SALA DE CONTROL	SDC	SWI	Switch Ethernet	03	SDC-SWI-03	Switch POE 8P	Netgear	GSM4210PD-100EU	RKM	Rack Móvil
SALA DE CONTROL	SDC	MTXA	Matriz de Audio	01	SDC-MTXA-01	Matriz de audio	ECLER	MIMO1212SG	RKC	Rack Control
SALA DE CONTROL	SDC	DSA	Desembebedor de Audio	03	SDC-DSA-03	Desembebedor para rack portatil	ECLER	CVEO-AXS4P	RKM	Rack Móvil
SALA DE CONTROL	SDC	EXA	Extensores Audio	01	SDC-EXA-01	Extensor de Audio Analógico CAT	Lindy	Lyndi-70450	RKM	Rack Móvil
SALA DE CONTROL	SDC	EXA	Extensores Audio	02	SDC-EXA-02	Extensor de Audio Analógico CAT	Lindy	Lyndi-70450	RKM	Rack Móvil
SALA DE CONTROL	SDC	RBP	Reproductor BluRay Profesional	02	SDC-RBP-02	Reproductor BLURAY	Denon	DN-500BD MKII	RKC	Rack Control
SALA DE CONTROL	SDC	SUB	Subwoofer	01	SDC-SUB-01	Subgrave para sistema de arreglo lineal CXA-12	LYNX	FDCXA18S		
SALA DE CONTROL	SDC	SUB	Subwoofer	02	SDC-SUB-02	Subgrave para sistema de arreglo lineal CXA-12	LYNX	FDCXA18S		
SALA DE CONTROL	SDC	AMP	Amplificador Audio	01	SDC-AMP-01	AMPLIFICADOR FRONTFILLS	LYNX	XT6K		
SALA DE CONTROL	SDC	ALT	Caja Acústica	01	SDC-ALT-01	Autoamplificado polivalente recinto de dos vias auto-amplificado	LYNX	GXR12ETH		
SALA DE CONTROL	SDC	ALT	Caja Acústica	02	SDC-ALT-02	Autoamplificado polivalente recinto de dos vias auto-amplificado	LYNX	GXR12ETH		
SALA DE CONTROL	SDC	ALT	Caja Acústica	03	SDC-ALT-03	Autoamplificado polivalente recinto de dos vias auto-amplificado	LYNX	GXR12ETH		
SALA DE CONTROL	SDC	MIC	Micrófono	26	SDC-MIC-26	Micrófono de diadema en miniatura profesional	DPA	6066-OC-R-F10		
SALA DE CONTROL	SDC	MIC	Micrófono	27	SDC-MIC-27	Micrófono de diadema en miniatura profesional	DPA	6066-OC-R-F10		
SALA DE CONTROL	SDC	MIC	Micrófono	28	SDC-MIC-28	Micrófono de diadema en miniatura profesional	DPA	6066-OC-R-F10		
SALA DE CONTROL	SDC	MIC	Micrófono	29	SDC-MIC-29	Micrófono de diadema en miniatura profesional	DPA	6066-OC-R-F10		
SALA DE CONTROL	SDC	MIC	Micrófono	30	SDC-MIC-30	Micrófono de diadema en miniatura profesional	DPA	6066-OC-R-F10		
SALA DE CONTROL	SDC	MIC	Micrófono	31	SDC-MIC-31	Micrófono de diadema en miniatura profesional	DPA	6066-OC-R-F10		
SALA DE CONTROL	SDC	ADP	Adaptador	01	SDC-ADP-01	Adaptador conexión micro	DPA	DAD6010		
SALA DE CONTROL	SDC	ADP	Adaptador	02	SDC-ADP-02	Adaptador conexión micro	DPA	DAD6010		
SALA DE CONTROL	SDC	ADP	Adaptador	03	SDC-ADP-03	Adaptador conexión micro	DPA	DAD6010		
SALA DE CONTROL	SDC	ADP	Adaptador	04	SDC-ADP-04	Adaptador conexión micro	DPA	DAD6010		
SALA DE CONTROL	SDC	ADP	Adaptador	05	SDC-ADP-05	Adaptador conexión micro	DPA	DAD6010		
SALA DE CONTROL	SDC	ADP	Adaptador	06	SDC-ADP-06	Adaptador conexión micro	DPA	DAD6010		
SALA TRADUCCION A	STA	ALT	Caja Acústica	01	STA-ALT-01	Caja acustica de sala de traducción	JBL	Control 2P M		
SALA TRADUCCION A	STA	C6H	CAJA DE 6 HUECOS	15	STA-C6H-15	CAJA TA	SIMON	S/D		
SALA TRADUCCION B	STB	ALT	Caja Acústica	01	STB-ALT-01	Caja acustica de sala de traducción	JBL	Control 2P M		
SALA TRADUCCION B	STB	C6H	CAJA DE 6 HUECOS	17	STB-C6H-17	CAJA TB	SIMON	S/D		
SOTANO FOYERS	SFOY	C6H	CAJA DE 6 HUECOS	18	SFOY-C6H-18	CAJA Foyers	SIMON	S/D		
SALA POLIVALENTE	SPO	GUI	Touch Panel de control	01	SPO-GUI-01	Panel táctil TFT de control remoto	Ecler	CWPNETTOUCH		
SALA POLIVALENTE	SPO	MTXV	Matriz de Vídeo	01	SPO-MTXV-01	Matriz con salida HDBT	ATLONA	AT-OME-ST31A		
AUDITORIO	ADT	ADA	Audio splitter	01	ADT-ADA-01	Splitter de prensa para audio nivel línea y distribución activa	Pinanson	SMC24		
AUDITORIO	ADT	FOL	Foco Iluminación LED	01	ADT-FOL-01	Proyector PAR Cromado Led COB de 150W RGBW	PROLIGHTS	STUDIOCOBFCCR	TAC	Techo Auditorio Centro
AUDITORIO	ADT	FOL	Foco Iluminación LED	02	ADT-FOL-02	Proyector PAR Cromado Led COB de 150W RGBW	PROLIGHTS	STUDIOCOBFCCR	TAC	Techo Auditorio Centro
AUDITORIO	ADT	FOL	Foco Iluminación LED	03	ADT-FOL-03	Proyector PAR Cromado Led COB de 150W RGBW	PROLIGHTS	STUDIOCOBFCCR	TAC	Techo Auditorio Centro
AUDITORIO	ADT	FOL	Foco Iluminación LED	04	ADT-FOL-04	Proyector PAR Cromado Led COB de 150W RGBW	PROLIGHTS	STUDIOCOBFCCR	TAC	Techo Auditorio Centro
AUDITORIO	ADT	FOL	Foco Iluminación LED	05	ADT-FOL-05	Proyector PAR Cromado Led COB de 150W RGBW	PROLIGHTS	STUDIOCOBFCCR	TAC	Techo Auditorio Centro
AUDITORIO	ADT	FOL	Foco Iluminación LED	06	ADT-FOL-06	Proyector PAR Cromado Led COB de 150W RGBW	PROLIGHTS	STUDIOCOBFCCR	TAC	Techo Auditorio Centro
AUDITORIO	ADT	FOL	Foco Iluminación LED	07	ADT-FOL-07	Proyector PAR Cromado Led COB de 150W RGBW	PROLIGHTS	STUDIOCOBFCCR	TAC	Techo Auditorio Centro
AUDITORIO	ADT	FOL	Foco Iluminación LED	08	ADT-FOL-08	Proyector PAR Cromado Led COB de 150W RGBW	PROLIGHTS	STUDIOCOBFCCR	TAC	Techo Auditorio Centro
AUDITORIO	ADT	FOL	Foco Iluminación LED	09	ADT-FOL-09	Proyector PAR Zoom MultiLed con 12x10W RGBW	PROLIGHTS	VERSAPAR	TAC	Techo Auditorio Centro
AUDITORIO	ADT	FOL	Foco Iluminación LED	10	ADT-FOL-10	Proyector PAR Zoom MultiLed con 12x10W RGBW	PROLIGHTS	VERSAPAR	TAC	Techo Auditorio Centro
AUDITORIO	ADT	FOL	Foco Iluminación LED	11	ADT-FOL-11	Proyector PAR Zoom MultiLed con 12x10W RGBW	PROLIGHTS	VERSAPAR	TAC	Techo Auditorio Centro
AUDITORIO	ADT	FOL	Foco Iluminación LED	12	ADT-FOL-12	Proyector PAR Zoom MultiLed con 12x10W RGBW	PROLIGHTS	VERSAPAR	TAC	Techo Auditorio Centro
AUDITORIO	ADT	FOL	Foco Iluminación LED	13	ADT-FOL-13	Fuente de Recorte Led con 91x3W RGB	PROLIGHTS	ECLFSBK	TAC	Techo Auditorio Centro
AUDITORIO	ADT	FOL	Foco Iluminación LED	14	ADT-FOL-14	Fuente de Recorte Led con 91x3W RGB	PROLIGHTS	ECLFSBK	TAC	Techo Auditorio Centro
AUDITORIO	ADT	FOL	Foco Iluminación LED	15	ADT-FOL-15	Fuente de Recorte Led con 91x3W RGB	PROLIGHTS	ECLFSBK	TAC	Techo Auditorio Centro
AUDITORIO	ADT	FOL	Foco Iluminación LED	16	ADT-FOL-16	Fuente de Recorte Led con 91x3W RGB	PROLIGHTS	ECLFSBK	TAC	Techo Auditorio Centro
AUDITORIO	ADT	FOL	Foco Iluminación LED	17	ADT-FOL-17	Proyector Fresnel con fuente Led con 130W con 6 colores RGBOrBL	PROLIGHTS	ECLFRESNELJTW	TAC	Techo Auditorio Centro
AUDITORIO	ADT	FOL	Foco Iluminación LED	18	ADT-FOL-18	Proyector Fresnel con fuente Led con 130W con 6 colores RGBOrBL	PROLIGHTS	ECLFRESNELJTW	TAC	Techo Auditorio Centro
AUDITORIO	ADT	FOL	Foco Iluminación LED	19	ADT-FOL-19	Proyector Fresnel con fuente Led con 130W con 6 colores RGBOrBL	PROLIGHTS	ECLFRESNELJTW	TAC	Techo Auditorio Centro
AUDITORIO	ADT	FOL	Foco Iluminación LED	20	ADT-FOL-20	Proyector Fresnel con fuente Led con 130W con 6 colores RGBOrBL	PROLIGHTS	ECLFRESNELJTW	TAC	Techo Auditorio Centro
SALA DE CONTROL	SDC	SDX	Splitter DMX	01	SDC-SDX-01	SPLITTER DMX RACK	VisualProductions	RDMSplitter T	RKC	Rack Control
SALA DE CONTROL	SDC	SDX	Splitter DMX	02	SDC-SDX-02	SPLITTER DMX RACK	VisualProductions	RDMSplitter T	RKC	Rack Control
SALA DE CONTROL	SDC	CDX	Control DMX	01	SDC-CDX-01	CONTROL DMX RACK	VisualProductions	DaliCore	RKC	Rack Control
SALA TRADUCCION A	STA	CAU	Cascos de Audio	01	STA-CAU-01	Cascos para cabina de traducción	Sennheiser	HD280 Pro		
SALA TRADUCCION B	STB	CAU	Cascos de Audio	01	STB-CAU-01	Cascos para cabina de traducción	Sennheiser	HD280 Pro		
SALA TRADUCCION A	STA	ALT	Caja Acústica	02	STA-ALT-02	Monitor de referencia para cabina de traducción	Philips	32BDL3010Q/00		
SALA TRADUCCION B	STB	ALT	Caja Acústica	02	STB-ALT-02	Monitor de referencia para cabina de traducción	Philips	32BDL3010Q/00		
SALA POLIVALENTE	SPO	STY	Soporte de Techo Proyector	01	SPO-STY-01	Elevador eléctrico de proyector	SPACE	LCD200		

SALA POLIVALENTE	SPO	STY	Soporte de Techo Proyector	02	SPO-STY-02	Soporte para elevador de proyector	Chief	VCMU		
SALA POLIVALENTE	SPO	SCR	Pantalla eléctrica	02	SPO-SCR-02	Pantalla de 3x3 para sala polivalente	SPACE	E032-2		
SALA POLIVALENTE	SPO	MTXA	Matriz de Audio	01	SPO-MTXA-01	Matriz de audio	Ecler	CMIMO88SG		

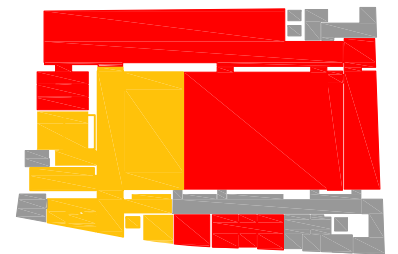
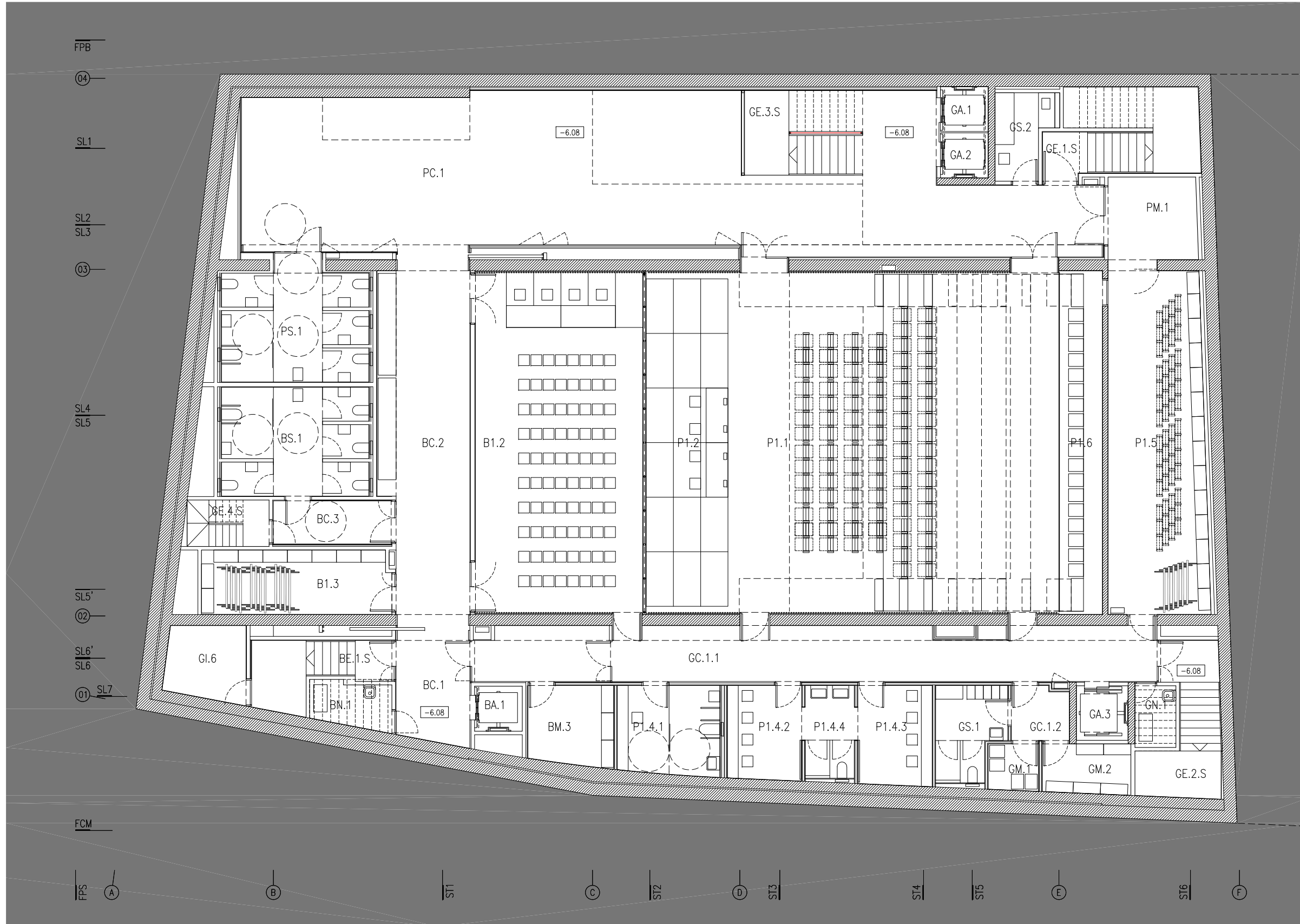
Annex 2- Plànols Auditori


PLANTA SOTERRANI NIVELL -114.77 -6,08

SUPERFÍCIE CONSTRUÏDA 1003.0m2

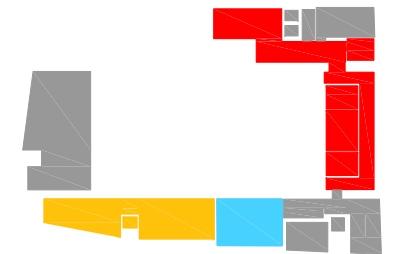
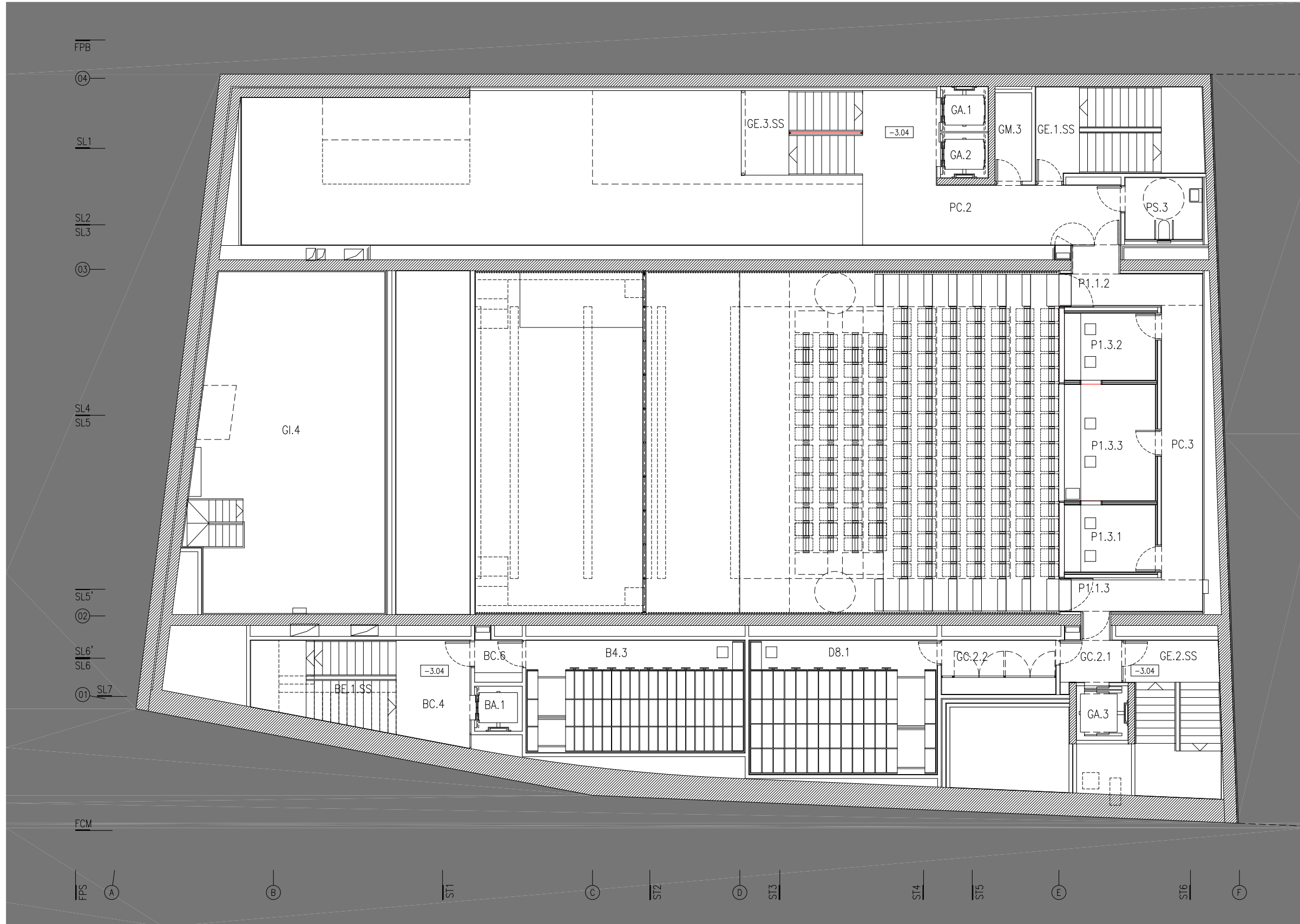
SUPERFÍCIES ÚTILS m2


B BIBLIOTECA		
B1	ZONA D'ACOLLIDA I PROMOCIÓ	
B1.2	ESPAI POLIVALENT	77.05
B1.3	MAGATZEM ESPAI POLIVALENT	16.54
BL ZONA LOGÍSTICA I CIRCULACIONS		
BA.1	ASCENSOR 8p	--
BC.1	CIRCULACIONS	11.48
BC.2	CIRCULACIONS	42.02
BC.3	CIRCULACIONS	7.12
BE.1.S	ESCALA B.1 ASC. PROTEGIDA	9.87
BN.1	ABOCADOR	4.90
BS.1	SERVEIS	21.35
P SALA POLIVALENT		
P1	SALA POLIVALENT	
P1.1	SALA PLANA	147.33
P1.2	ESCENARI	42.73
P1.4.1	CAMERINO 1 (PMR)	12.32
P1.4.2	CAMERINO 2	9.53
P1.4.3	CAMERINO 3	10.09
P1.4.4	SERVEIS CAMERINO	6.43
P1.5	MAGATZEM	44.30
P1.6	ARMARI GRADA RETRACTIL	20.30
PC.1	FOYER	164.19
PS.1	SERVEIS	22.41
PM.1	MAGATZEM LOGÍSTIC	10.94
G ESPAIS GENERALS		
GA.1	ASCENSOR A.1	
GA.2	ASCENSOR A.2	
GA.3	ASCENSOR A.3	
GC.1.1	CIRCULACIONS	52.87
GC.1.2	DISTRIBUIDOR	4.12
GE.1.S	ESCALA G.1 ASC. PROTEGIDA	6.65
GE.2.S	ESCALA G.2 ASC. PROTEGIDA	7.28
GE.3.S	ESCALA G.3 ASC. OBERTA	9.48
GE.4.S	ESCALA G.4 INSTAL·LACIONS	5.24
GS.1	VESTIDOR PERSONAL DE NETEJA	8.24
GS.2	PRIMERS AUXILIS	6.31
GN.1	MAGATZEM LOGÍSTIC	3.49
GI.6	BOMBEIG FECALS	7.98
GM.1	ESPAI RECICLATGE	3.25
GM.2	MAGATZEM MATERIAL	6.02



REVISAT 03-06-2024 v.10  **A04.01**

D SEU DEL DISTRICTE		
D8	ARXIU	
D8.1	ARXIU HISTÒRIC ADMINISTRATIU	34.04
B	BIBLIOTECA	
B4	ZONA D'ADMINISTRACIÓ I SERVEIS	
B4.3	DIPÒSIT DOCUMENTAL	33.03
BL	ZONA LOGÍSTICA I CIRCULACIONS	
BA.1	ASCENSOR 8p	
BE.1.SS	ESCALA PROTEGIDA ASC.	7.16
BC.4	CIRCULACIONS	10.30
BC.6	CIRCULACIONS	2.72
P	SALA POLIVALENT	
P1	SALA POLIVALENT	
P1.1.2	BALCÓ SALA ZONA PÚBLIC	6.15
P1.1.3	BALCÓ SALA ZONA SERVEIS	4.39
P1.3.1	CABINA DE TRADUCCIÓ	8.39
P1.3.2	CABINA DE TRADUCCIÓ	8.39
P1.3.3	CABINA DE CONTROL DE SALA	14.39
PC.2	CIRCULACIONS	30.28
PC.3	CIRCULACIONS	18.54
PS.3	SERVEIS	6.54
G	ESPAIS GENERALS	
GA.1	ASCENSOR A.1	
GA.2	ASCENSOR A.2	
GA.3	ASCENSOR A.3	
GE.1.SS	ESCALA G.1 ASC. PROTEGIDA	19.81
GE.2.SS	ESCALA G.2 ASC. PROTEGIDA	18.88
GE.3.SS	ESCALA G.3 ASC. OBERTA	4.05
GC.2.1	CIRCULACIONS	4.73
GC.2.2	CIRCULACIONS	8.34
GM.3	MAGATZEM	4.49
GI.4	ESPAI INSTAL·LACIONS	80.72



REVISAT 03-06-2024 v.10  **A04.02**