



PLEC DE CONDICIONS TÈCNIQUES PER AL SUBMINISTRAMENT I INSTAL·LACIÓ DE SISTEMES DE BUCLES MAGNÈTICS A 6 SALES DELS EQUIPAMENTS ON ES DUENT A TERME ELS CONSELLS DE BARRI DEL DISTRICTE DE SANTMARTÍ DE BARCELONA

1.- OBJECTE DEL CONTRACTE

L'objecte del contracte consisteix en el subministrament i instal·lació de sistemes de bucle magnètic a les sales on es celebren els Consells de Barri, en concret a sis equipaments del districte de Sant Martí, per tal de facilitar que les persones amb discapacitat auditiva que porten audiòfons i/o implants coclears puguin gaudir d'una correcta audició de les explicacions i converses durant el desenvolupament dels consells .

Els bucles magnètics són aparells que transformen el so en ones d'inducció magnètica i permeten que les persones portadores de pròtesis auditives (audiòfons i/o implants) rebin el so directament de forma més nítida: sense soroll de fons, eco ni reverberació.

La majoria d'audiòfons i els implants coclears disposen d'una bobina que, un cop activada posició "T" (Tele-bobina), permet detectar els camps d'inducció magnètica que produeixen els bucles magnètics. La bobina d'aquests audiòfons transforma el camp magnètic novament en so dins de l'orella de l'usuari, aïllat de reverberacions i soroll ambient, aconseguint que les persones usuàries d'audiòfons o implants rebin un so més net i nítid, perfectament intel·ligible i amb un volum adaptat a les necessitat se l'usuari.

2.- EQUIPAMENTS DESTINATARIS

Les sales dels equipaments destinataris del lliurament i instal·lació dels sistemes de bucle magnètic es troben ubicades a:

Casal de Barri Llacuna	Carrer Bolívia, 49
Casal de Barri Diagonal-Mar	Carrer Selva de Mar, 22
Centre Cultural La Farinera	Gran Via de les Corts Catalanes, 837
Espai Alchemika	Carrer Sant Antoni Maria Claret, 358
Centre Cívic Sant Martí	Carrer Selva de Mar, 213-229
Can Saladrigas – Biblioteca Poble Nou Manuel Arranz	Carrer Llull, 214-216



3.- CARACTERÍSTIQUES TÈCNIQUES DELS EQUIPS

Aquest sistema de bucle inductiu es compon de dos parts ben diferenciades i que precisen passos d'execució determinats per a cada espai i identificació de les necessitats del mateix.

Es concreta per a les sis sales dels equipaments el tipus d'instal·lació de bucles perimetrals, donat que són sales ja construïdes i sense opció projectiva diferent.

Les especificacions tècniques requerides són les següents:

Cablatge:

- Donar cobertura com a mínim al 60% del volum de cada sala, segons la norma UNE-EN IEC 60118-4:2016/A1:2018, en el pla d'escolta de persones adultes assegudes (120 cm d'alçada respecte a terra)

Amplificador

- Amplificador de corrent que modula el camp magnètic generat al fer circular un corrent pel bucle inductiu, segons el senyal d'entrada. La seva potència vindrà donada per la sala i pel tipus de bucle que s'hagi hagut de projectar

Els licitadors no podran oferir equips amb prestacions inferiors a les requerides en aquest plec, no s'admetrà en cap cas aquelles ofertes que presentin tipus de material que no s'ajustin a les prestacions sol·licitades.

4.- PRESSUPOST

L'import total de la contractació és de 18.148,79 € (iva inclòs dels quals 14.999 € d'import net i 3.149,79 € en concepte d'iva).

Qualsevol oferta de valor superior a l'assenyalat, serà desestimada.

5.- LLIURAMENT I INSTAL·LACIÓ

L'empresa adjudicatària haurà d'aportar tots els recursos tècnics i personals necessaris per poder realitzar la totalitat de les instal·lacions.

Aquest contracte inclou l'equipament i material de bucles magnètics, instal·lació a les sales dels sis equipaments i formació del personal.

L'enginyeria, disseny i ajustament a normativa, i instal·lació Bucle magnètics de les sales amb una cobertura segons normativa UNE-EN IEC 60118-4:2016/A1:2018,



Districte de Sant Martí

Departament de Recursos Interns

Pl. Valentí Almirall, 1

08018 Barcelona

contractaciosantmarti@bcn.cat

barcelona.cat/santmarti

en el pla d'escolta de persones adultes assegudes (120 cm d'alçada respecte a terra)

Les fases de la instal·lació el bucle magnètic seran les següents:

- **Disseny sistema Bucle Magnètic.** Per a cadascuna de les ubicacions, es realitzarà l'estudi d'enginyeria en el qual es tindrà en compte l'absorció magnètica per inducció del metall magnetitzable en la zona d'influència del bucle. Aquest estudi haurà de projectar el disseny d'execució dels bucles magnètics, que complirà amb els valors de cobertura i de funcionament exigits per la norma UNE-EN IEC 60118-4:2016/A1:2018.

- **Mesurament del soroll magnètic de fons.** Es comprovarà si algun equip elèctric o electrònic present a la sala i en funcionament habitual produeix soroll magnètic que pugui afectar l'usuari d'audiòfon en posició "T" en la zona d'escolta, segons la norma UNE-EN IEC 60118-4:2016/A1:2018.

- **Instal·lació del cablejat del bucle magnètic.** Es tindrà en compte el disseny d'enginyeria del cablejat per a cada ubicació.

- **Connexió i posada en marxa.** Es col·locarà l'equip d'amplificació del bucle magnètic. Es procedirà a connectar el cablejat a l'amplificador, realitzant la seva posada en marxa. També es connectarà a la font d'àudio que serà un micròfon.

- **Ajustos dels valors i de l'àudio.** Després de la posta en marxa del sistema, s'ajustaran els valors de funcionament segons la norma UNE-EN IEC 60118-4:2016/A1:2018. També es realitzarà l'ajust d'àudio amb l'equip microfònic en cadascun dels bucles magnètics.

El subministrament i instal·lació del material objecte d'aquest contracte es farà en coordinació amb el/la tècnic/a referent del Districte de Sant Martí, qui confirmarà els espais d'instal·lació dels sistemes de bucles magnètics i posarà en contacte l'empresa amb les persones responsables de cadascun dels equipaments perquè puguin acordar les dates d'instal·lació que vagin bé als equipaments. Per a tal fi es programaran visites prèvies per plantejar els treballs d'instal·lació adequats a cada sala. En tot moment es respectaran les indicacions dels tècnics de l'Ajuntament.

Els materials hauran de ser lliurats minimitzant al màxim els possibles impactes ambientals, en aquest sentit tant l'embalatge com el transport hauran de complir uns requeriments mínims:

- S'hauran d'utilitzar materials reciclats (paper o cartró reciclats)



Districte de Sant Martí

Departament de Recursos Interns

Pl. Valentí Almirall, 1

08018 Barcelona

contractaciosantmarti@bcn.cat

barcelona.cat/santmarti

- Es prioritzaran els embalatges reutilitzables.
- Tots els embalatges que no siguin reutilitzables hauran de ser reciclats per gestors de residus autoritzats.
- S'haurà d'intentar minimitzar al màxim els embalatges i optimitzar els transports, ja sigui embalant conjuntament, dins d'una mateixa comanda, per tal de minimitzar al màxim les deixalles produïdes; ja sigui optimitzant les mides i el pes, si els productes ho permeten, per minimitzar les emissions de CO2 associades al transport.

6.- TERMINI D'EXECUCIÓ I LLOC DE LLIURAMENT DE LA COMANDA

L'execució del contracte s'iniciarà a partir de l'endemà de la recepció de la notificació de l'adjudicació del contracte.

L'empresa adjudicatària lliurarà i instal·larà el material en els equipaments que es detallen en la clàusula 2 d'aquest plec en un termini de 6 mesos a comptar de l'endemà de la data de la formalització del contracte, i com a màxim fins el 30 de setembre de 2024.

L'empresa adjudicatària haurà d'emetre una acreditació de complement amb els valors determinats per la UNE-EN IEC 60118-4:2016/A1:2018, en la qual s'informarà dels valors de funcionament del camp magnètic d'àudio, així com de la cobertura obtinguda.

7.- GARANTIA.

Els equips hauran d'anar acompanyats amb la seva garantia per un període de com a mínim 2 anys.

8.- RESPONSABILITAT

L'empresa adjudicatària serà responsable dels danys que es puguin produir a conseqüència de la negligència, per part seva o dels seus empleats, durant l'execució de les obligacions dimanades del contracte.

9.- FACTURACIÓ

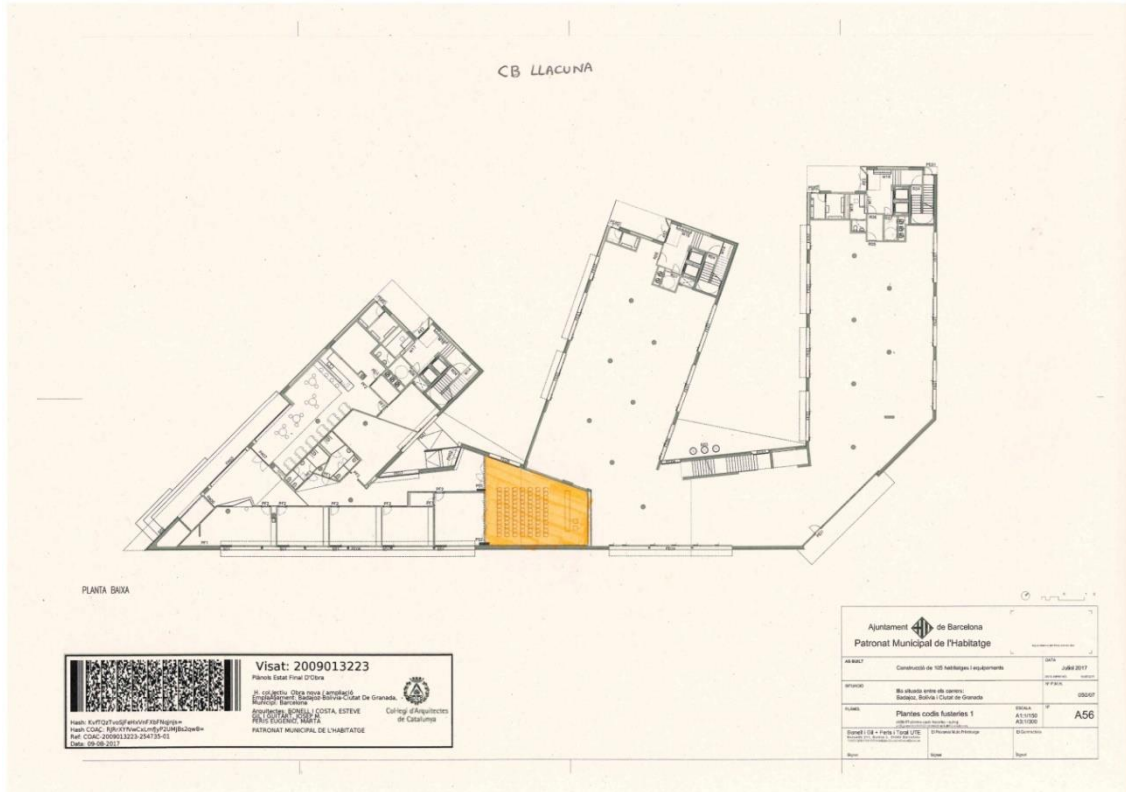
La factura es presentarà en un sol document pel seu total de forma electrònica a l'Ajuntament de Barcelona a través de la plataforma habilitada per a aquesta finalitat.

Barcelona, a 27 de març de 2024.



ANNEX

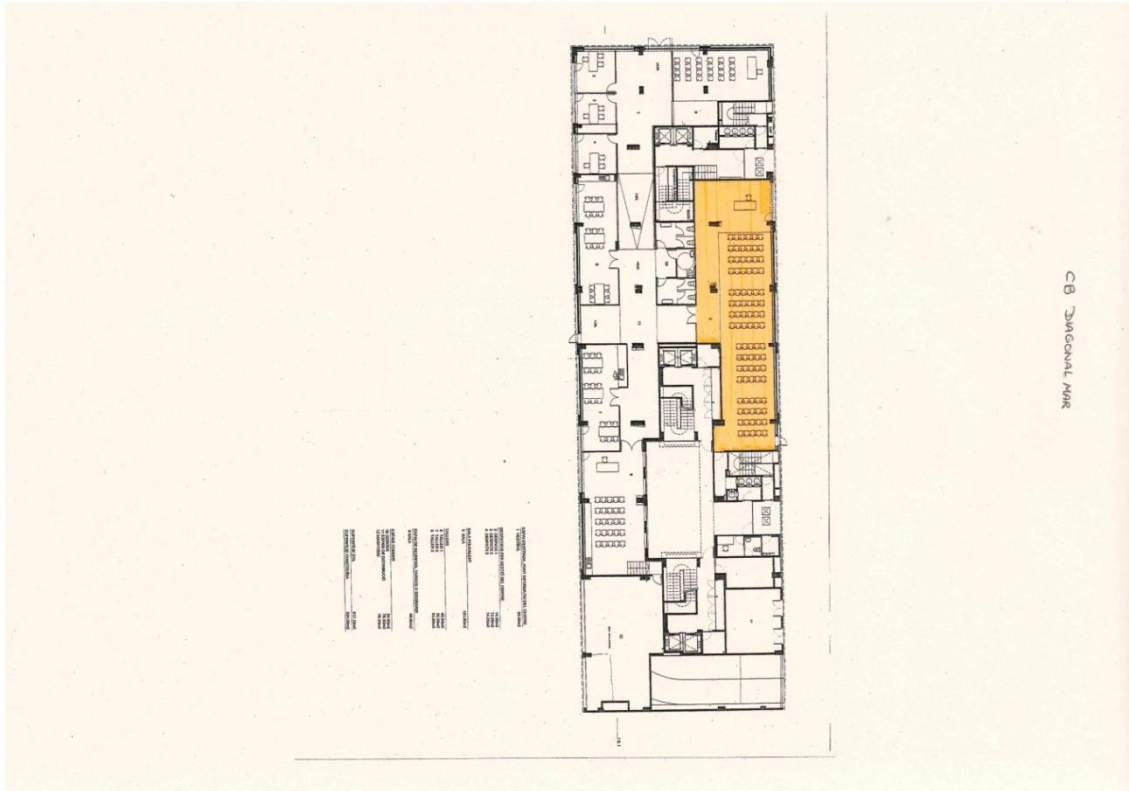
Casal de Barri Llacuna



Aquest document és una còpia autèntica. L'Ajuntament de Barcelona custodia el document i les signatures originals.

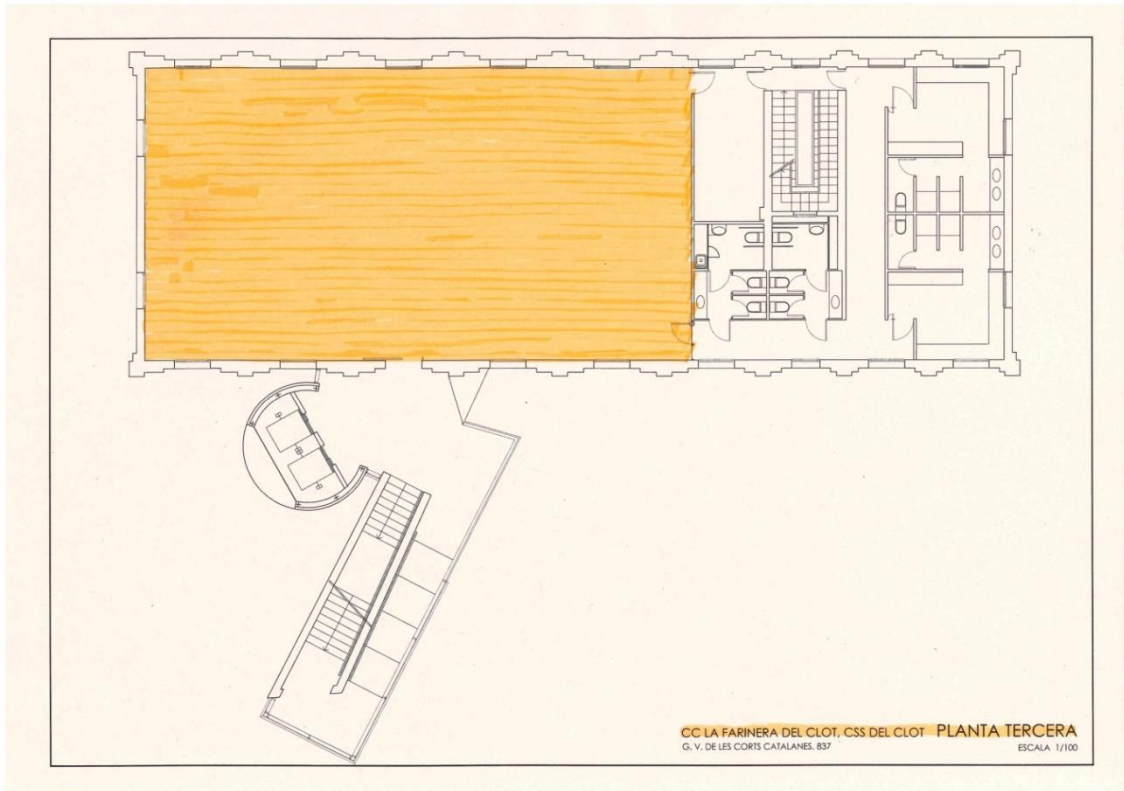


Casal de Barri Diagonal Mar



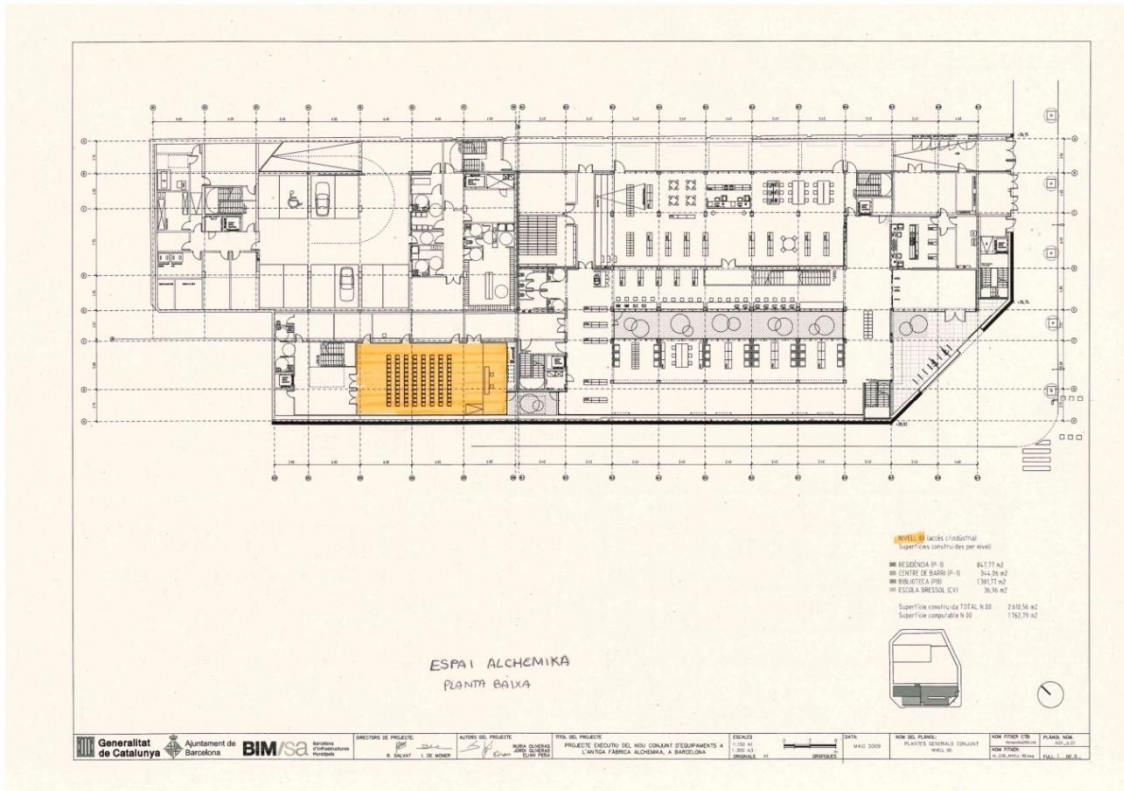


Centre Cultural La Farinera





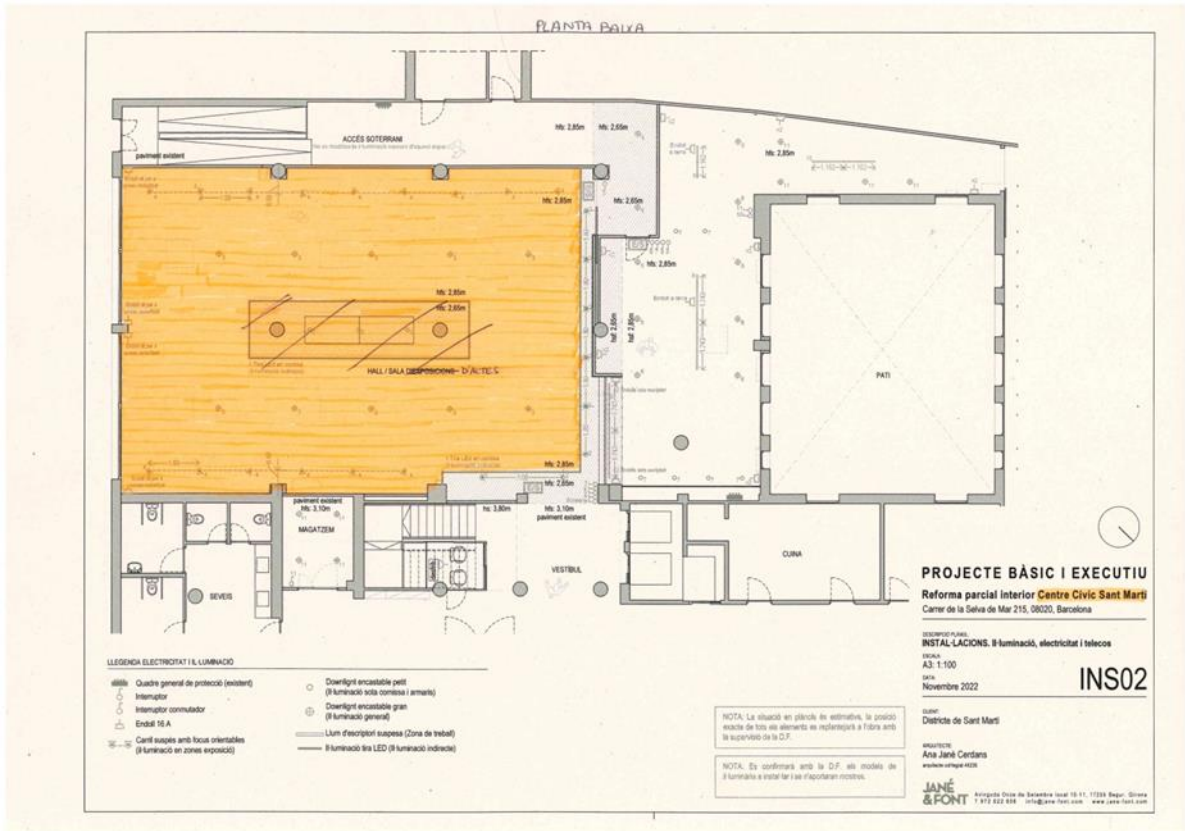
Espai Alchemika



Aquest document és una còpia autèntica. L'Ajuntament de Barcelona custodia el document i les signatures originals.



Centre Cívic Sant Martí



Aquest document és una còpia autèntica. L'Ajuntament de Barcelona custodia el document i les signatures originals.

