

**PROJECTE DE REFORMA DE LA PLANTA 3 DE L'EDIFICI DEL CARRER AVINYÓ 15 DE
L'AJUNTAMENT DE BARCELONA**

Febrer 2024



**Ajuntament
de Barcelona**



M MEMÒRIA

MG DADES GENERALS

MG.1 Identificació i objecte del projecte

Títol del projecte

Objecte de l'encàrrec

Situació.

MG.2 Agents del projecte

Promotor.

Projectista

MD. MEMÒRIA DESCRIPTIVA

MD.1 Descripció del projecte

1.1 *Descripció general de l'edifici i de l'àmbit d'actuació*

1.2 *Descripció de les obres*

MD.2 Requisits en funció de les característiques de l'edifici

2.1 *Seguretat estructural*

2.2 *Seguretat en cas d'incendi*

2.3 *Seguretat d'utilització i accessibilitat*

2.4 *Salubritat*

2.5 *Protecció contra el soroll*

2.6 *Estalvi d'energia*

2.7 *Altres requisits de l'edifici*

MC MEMÒRIA CONSTRUCTIVA

MC.1 Descripció dels sistemes que componen l'edifici

1.1 *Enderrocs*

1.2 *Tancaments i divisòries*

1.3 *Divisòries practicables*

1.4 *Revestiments verticals*

1.5 *Paviments*

1.6 *Cel rasos*

1.7 *Instal·lacions d'enllumenat*

1.8 *Instal·lacions de xarxa*

1.9 *Instal·lacions audiovisuals*

1.10 *Instal·lacions elèctriques*

1.11 *Instal·lacions d'incendis*

1.12 *Instal·lacions de climatització i ventilació*

MN NORMATIVA APLICABLE

PR PRESSUPOST

DG DOCUMENTACIÓ GRÀFICA



**Ajuntament
de Barcelona**

Gerència de Recursos
Direcció de Logística i Manteniment
Avinyó, 7, 2a planta, 08002 Barcelona

Memòria i plecs

**Projecte de reforma de la planta 3 de l'edifici del carrer
Avinyó 15 de l'Ajuntament de Barcelona**

MG. DADES GENERALS



MG.1 Identificació i objecte del projecte

Títol del projecte

Projecte de reforma de la planta 3 de l'edifici del carrer Avinyó 15 de l'Ajuntament de Barcelona

Objecte de l'encàrrec

L'objectiu és la reforma de la planta 3, zona central habilitar 2 sales de reunions petites i 2 sales de reunions més grans, i la retirada d'una sala situada a la façana interior per crear un espai diàfan. En global afecta a uns 70 m² la resta de planta quedarà en ús administratiu.

Situació:

L'edifici del carrer d'Avinyó 15, de propietat municipal, amb una doble façana que també té accés secundari pel carrer Pou Dolç

Ref. Cadastral: 1216713DF3811E

Edifici situat a la parcel·la 01 13040 013

Qualificació urbanística 12b, Zona de casc antic de conservació del centre històric

Entorn urbà, barri gòtic, districte de Ciutat Vella

En tractar-se d'una reforma interior no es modifica cap dels paràmetres urbanístics. Tampoc varia l'activitat ni l'ús. El projecte s'adequa a la normativa urbanística i d'edificació aplicable (CTE, altres reglaments i disposicions) d'àmbit estatal, autonòmic i local.

MG.2 Agents del projecte

Promotor:

Direcció de Logística i Manteniment, Ajuntament de Barcelona
CIF P0801900B

Projectista:

Direcció de Logística i Manteniment, Ajuntament de Barcelona
CIF P0801900B



**Ajuntament
de Barcelona**

Gerència de Recursos
Direcció de Logística i Manteniment
Avinyó, 7, 2a planta, 08002 Barcelona

Memòria i plecs

**Projecte de reforma de la planta 3 de l'edifici del carrer
Avinyó 15 de l'Ajuntament de Barcelona**

MD. MEMÒRIA DESCRIPTIVA



MD.1 Descripció del projecte

El projecte consisteix en adequar l'espai existent per a 2 sales de reunions d'ús de 2-4 persones, i unes sales de reunions més grans i per si cal fer projeccions

Els espais obtinguts són d'ús administratiu, 4 sales de reunions i un espai diàfan per a llocs de treball

En tractar-se d'una reforma interior, l'actuació en l'edifici no comporta cap canvi en la volumetria i per tant no varia la seva relació amb l'entorn.

1.1 Descripció general de l'edifici i de l'àmbit d'actuació

L'edifici consta de Planta Baixa, 5 plantes i planta coberta

L'àmbit del projecte és la zona central i part de la façana interior a c. Pou Dolç. La resta de planta quedarà en funcionament d'ús administratiu on coexistirà la obra amb els usuaris

S'haurà de mantenir el recorregut d'evacuació per als usuaris de planta.

1.2 Descripció de les obres

- Enderroc de tot el cel ras del que seran les noves sales, fins a canvi de nivell de sostre. La resta de sostre s'haurà de mantenir i fer adequacions necessàries.
- Enderroc de les divisòria actual de les 2 zones diferenciades per façana.
- Arrencada de mampara existent per sala de reunions zona Pou Dolç.
- Arrencada del paviment laminar actual d'àmbit de actuació de sales noves i adequació de resta de paviment.
- Realització de separació d'envans de pladur aïllats acústicament fins a forjat
- Instal·lació de portes de vidre i serralleria per estructura i vidre laminar.
- Construcció de cel ras continu incloent registre necessaris
- Construcció de cel ras acústic
- Realització de paviment de parquet i sòcol
- Pintats d'espais nous i afectats
- Reubicació de equips d'aire acondicionat de sostre
- Reubicació de instal·lacions elèctriques, dades, PCI, etc.
- Instal·lació de sistema d'enllumenat amb elements encastats tipus downlight amb detectors de presència. S'instal·larà també l'enllumenat d'emergència.
- Es farà la pre-instal·lació per elements audiovisuals per les sales de reunions, amb cablejat HDMI i xarxa

MD.2 Requisits en funció de les característiques de l'edifici

Les solucions adoptades en el projecte tenen com a objectiu assegurar que l'edifici ofereixi prestacions adequades per garantir els requisits bàsics de qualitat que estableixen els articles 3.1b) i 3.1c) de la Llei de Ordenació de l'edificació.

En compliment de l'article 1 del Decret 462/1971 del Ministerio de la Vivienda, "*Normas sobre redacción de proyectos y dirección de obras de edificación*", i de conformitat amb l'apartat 1.3 de l'annex del Codi Tècnic de l'Edificació, es fa constar que en el projecte s'han observat les normes sobre la construcció vigents, i que les dites normes figuren ressenyades relacionades a l'apartat de Normatives Aplicables d'aquesta memòria.



En tractar-se d'un establiment d'ús administratiu, en general s'aplica el CTE i el RITE, amb l'aplicació d'altres normatives sectorials. En aplicació de l'article 2 de les Disposicions generals del Codi tècnic d'Edificació es complirà la Normativa continguda en el Codi amb les excepcions que marca el propi codi en funció de l'àmbit d'aplicació de les seves diferents seccions:

2.1 Seguretat estructural

No s'alterarà l'estat de càrregues actual i no s'incrementarà la sobrecàrrega del forjat

2.2 Seguretat en cas d'incendi

SI-1. Condicions per limitar la propagació interior de l'incendi

No s'afecta als tancaments RF

SI-2. Condicions per limitar la propagació exterior de l'incendi

No s'intervé en les façanes.

SI-3. Condicions per a l'evacuació dels ocupants

Les modificacions de distribució compleixen amb les distàncies dels recorreguts d'evacuació, segons figura a la documentació gràfica. L'àmbit no afectarà al recorregut d'evacuació i les sortides a escala no s'afectarà.

La senyalització dels elements d'evacuació complirà amb la normativa corresponent.

SI-4. Instal·lacions de protecció contra incendi i la seva senyalització

Es variarà la posició dels elements de detecció i extinció corresponents,

SI-5. Condicions per a la intervenció de bombers i d'evacuació exterior de l'edifici

No varien amb la intervenció.

SI-6. Condicions de resistència al foc de l'estructura

No varien amb la intervenció.

2.3 Seguretat d'utilització i accessibilitat

Les condicions de seguretat d'utilització de l'edifici projectat compleixen les exigències bàsiques SUA del CTE per tal de garantir l'ús de l'edifici en condicions segures i evitar, el màxim possible, els accidents i danys als usuaris. Aquestes exigències es satisfan adoptant solucions tècniques basades en el Document Bàsic de Seguretat d'utilització, DB SUA, així com al Decret 259/2003 de "Requisits mínims d'habitabilitat en els edificis d'habitatges" i al D. 135/1995 "Codi d'Accessibilitat de Catalunya".

SUA-1. Condicions per limitar el risc de caigudes.

No existiran discontinuïtats en el paviment.

SUA-2. Condicions per limitar el risc d'impacte o d'atrapament

Es compliran en aquells tancaments de fixes i portes de vidre

SUA-3. Condicions per limitar el risc d'immobilització en recintes

Es compliran en sistemes d'obertura de portes.

SUA-4. Condicions per limitar el risc causat per il·luminació inadequada

Es compliran en zones de circulació i en il·luminació d'emergència.

SUA-5. Condicions per limitar el risc causat per situacions d'alta ocupació per la tipologia de l'edifici

No varien amb la intervenció.

SUA-6. Condicions per evitar el risc d'ofegament

No s'aplica

SUA-7. Condicions per limitar el risc causat per vehicles en moviment



No s'aplica

SUA-8. Condicions per limitar el risc causat per l'acció del llamp

No s'aplica

SUA-9. Condicions d'accessibilitat

El projecte garanteix l'accessibilitat de l'edifici a les persones amb mobilitat reduïda o qualsevol altra limitació, en compliment de la normativa vigent, segons Decret 135/1995 de desplegament de la Llei 20/1991, de promoció de l'accessibilitat i de supressió de barreres arquitectòniques, així com del Document SUA9 de Seguretat d'Utilització i accessibilitat.

Es garanteix l'accessibilitat al llarg de tot l'àmbit, a través de la planta primera de l'edifici Novíssim, no quedant alterada l'accessibilitat entre plantes.

2.4. Exigències de salubritat

HS-1. Protecció contra la humitat

No varien amb la intervenció.

HS-2. Recollida i evacuació de residus

No varien amb la intervenció.

HS-3. Qualitat de l'aire interior

No varien amb la intervenció

HS-4. Subministrament d'aigua

No varien amb la intervenció.

HS-5. Evacuació d'aigües

No varien amb la intervenció.

HS-5. Protecció davant l'exposició del radó

No s'aplica

2.5 Protecció enfront el soroll:

No es d'aplicació en aquest cas, en tractar-se d'una rehabilitació no-integral.

No obstant, els tancaments de totes les sales tindran un aïllament acústic mínim

2.6 Estalvi d'energia:

No és d'aplicació cap requeriment d'aplicació a l'envolupant de l'edifici, ja que es tracta d'una reforma interior.

HE-0. Limitació del consum energètic

No s'aplica

HE-1. Condicions pel control de la demanda energètica

No s'aplica

HE-2. Condicions de les instal·lacions tèrmiques

Unicament es modificarà la ubicació

HE-3. Condicions de les instal·lacions d'il·luminació

S'assoliran els valors d'eficiència VEEI<3

També s'instal·laran sistemes de control i regulació en sales de reunions i zones de circulació.

HE-4. Contribució energia renovable mínima per a la producció d'ACS

No s'aplica

HE-5. Generació mínima d'energia elèctrica

No s'aplica

2.7 Altres requisits de l'edifici

Altres sistemes d'instal·lacions com el de baixa tensió, telecomunicacions i audiovisuals compliran amb la reglamentació de cada àmbit



**Ajuntament
de Barcelona**

Gerència de Recursos
Direcció de Logística i Manteniment
Avinyó, 7, 2a planta, 08002 Barcelona

Memòria i plecs

**Projecte de reforma de la planta 3 de l'edifici del carrer
Avinyó 15 de l'Ajuntament de Barcelona**

MC. MEMÒRIA CONSTRUCTIVA



MC.1 Descripció dels sistemes que componen l'edifici

1.1 Enderrocs

S'enderrocaran, desmuntaran o arrencaran aquells elements assenyalats al projecte, paviments, sòcols, cel rasos, divisòries de ceràmica i divisòries lleugeres.

Es retirarà l'envà ceràmic de separació, així com la mampara d'estructura d'alumini, amb vidre i fusta, situada a la façana interior de c. Pou Dolç

Es procedirà a la retirada de cel rasos únicament en la zona d'afectació de sales de reunions i pas a la zona dreta fins a cortinero. Igualment es retirarà el paviment de paquet flotant únicament a la zona de noves sales, s'haurà de conservar i recol·locar paviment en zones adjuntes per adequar a noves separacions, segons plànols.

Es desmuntaran aquelles instal·lacions de clima, ventilació, cablejat, electricitat, xarxa, enllumenat, comunicació, emergència, incendis i d'altres afectades de l'àmbit, eliminant qualsevol element obsolet no aprofitable. La resta s'haurà de reubicar segons projecte.

Abans d'executar qualsevol feina s'han de protegir tots els elements existents per evitar pols, danys, etc..., així com protegir elements de PCI, i altes instal·lacions com elèctriques, ventilacions, etc...

Es reservaran a l'obra, pel seu reaprofitament, aquells elements que el promotor determini, i es conservaran en bon estat pel seu posterior remuntatge.

També es reservaran tots els mecanismes a desplaçar i es conservaran nets i embolicats amb plàstic fins la seva reubicació, sent responsable el contractista dels danys per mala conservació del material.

Tots els enderroc i desmuntatges es faran amb la cura necessària per no malmetre cap instal·lació a conservar.

Es portarà a terme la separació de residus pel reciclat dels que siguin convenients segons normatives de gestió de residus.

1.2 Tancaments i divisòries

Les noves divisòries de cartró-guix s'executaran de forjat a forjat, independentment de l'alçada del cel-ras, amb envà de cartró-guix, 2 plaques per cara, perfils de 48 mm i aïllament. S'hauran de preveure les instal·lacions necessàries

S'haurà de reparar danys en parets existents per l'enderroc d'elements

1.3 Divisòries practicables

A les entrades de les sales es faran amb tancaments de vidre amb estructura metàl·lica, i porta de vidre amb sistema d'obertura pivotant, amb maneta i pany, segons plànols

1.4 Revestiments verticals

Els paraments de cartró-guix, aniran pintats amb pintura a l'aigua.

També s'hauran de pintar les estructures metàl·liques amb esmalts al aigua

Totes les pintures seran inodores.



1.5 Paviments

A les sales de reunions es farà nou paviment de parquet flotant de similars característiques a l'existent. A la part exterior de les sales s'haurà de refer paviment fent l'entrega a noves divisories

1.6 Cel rasos

A les sales petites es farà nou sostre continu de pladur igual que al passadís i es farà l'entrega al cortinero existent, es deixaran registres per manteniment de les màquines de clima

A les sales grans es farà sostre registrable acústic

A la resta del sostre es reconstruirà l'existent i entrega a noves divisòries

1.7 Instal·lacions d'enllumenat

S'haurà de fer nova distribució de lluminàries tant les de sales com emergència, a les sales s'instal·larà detecció de presència i interruptor

Es disposaran lluminàries d'emergència LED, de 200 lm, i 1 hora d'autonomia, no permanent. A les portes de cada sala

1.8 Instal·lacions de xarxa

Es reubicaran els llocs de treball segons plànols i es reaprofitaran els mecanismes.

1.9 Instal·lacions audiovisuals

A les 2 sales grans es preveurà una connexió des del punt de paret a sota taula amb HDMI, punt de xarxa.

1.10 Instal·lacions elèctriques

Es redistribuiran els endolls i tots elements necessaris

1.11 Instal·lacions d'incendis

Es reubicaran els detectors segons necessitats

1.12 Instal·lacions de climatització i ventilació

Es reubicaran els cassetes a les noves ubicacions i totes les instal·lacions dependents, com desguassos, termòstats, etc...

Barcelona, 20 de febrer de 2024

Alex Andorra Pau

Direcció de Serveis d'Edificis Municipals
Gerència de Serveis Generals
Ajuntament de Barcelona



**Ajuntament
de Barcelona**

Gerència de Recursos
Direcció de Logística i Manteniment
Avinyó, 7, 2a planta, 08002 Barcelona

Memòria i plecs

**Projecte de reforma de la planta 3 de l'edifici del carrer
Avinyó 15 de l'Ajuntament de Barcelona**

MN NORMATIVA APLICABLE



a) Normativa específica de l'activitat:

Llei 13/2002, de 21 de juny, de turisme de Catalunya

Decret 106/2008, de 6 de maig i Decret legislatiu 3/2010, de 5 d'octubre, de mesures per a l'eliminació de tràmits i la simplificació de procediments per facilitar l'activitat econòmica

Decret 159/2012, de 20 de novembre, d'establiments d'allotjament turístic. (S'adjunta en PDF2 carta d'aprovació de la direcció gral. de Turisme)

b) Normativa tècnica:

Ambit General:

Ley de Ordenación de la Edificación.

Ley 38/1999 (BOE: 06/11/99), modificació: llei 52/2002, (BOE 31/12/02) Modificada pels Pressupostos generals de l'estat per a l'any 2003. art. 105

Codi Tècnic de l'Edificació

RD 314/2006, de 17 de març de 2006 (BOE 28/03/2006) modificat per RD 1371/2007 (BOE 23/10/2007), Orden VIV 984/2009 (BOE 23/4/2009) i les seves correccions d'errades (BOE 20/12/2007 i 25/1/2008)

Normas para la redacción de proyectos y dirección de obras de edificación

D 462/71 (BOE: 24/3/71) modificat pel RD 129/85 (BOE: 7/2/85)

Normas sobre el libro de Ordenes y asistencias en obras de edificación

O. 9/6/71 (BOE: 17/6/71) correcció d'errors (BOE: 6/7/71) modificada per l'O. 14/6/71 (BOE: 24/7/91)

Libro de Ordenes y visitas

D 461/1997, de 11 de març

Certificado final de dirección de obras

D. 462/71 (BOE: 24/3/71)

Accessibilitat

Llei de promoció de l'accessibilitat i supressió de barreres arquitectòniques

Llei 20/91 DOGC: 25/11/91

Codi d'accessibilitat de Catalunya de desplegament de la llei 20/91

D 135/95 DOGC: 24/3/95

Condicions bàsiques d'accessibilitat i no discriminació de les persones amb

discapacitat per a l'accés y utilització dels espais pública urbanitzats i edificacions

Reial Decret 505/2007 (BOE 113 de l'11/5/2007)

CTE DB SU-1 Seguretat enfront al risc de caigudes

RD 314/2006 "Codi Tècnic de l'Edificació" BOE 28/03/2006 modificat per RD 1371/2007 (BOE 23/10/2007)

Telecomunicacions

Infraestructuras comunes en los edificios para el acceso a los servicios de telecomunicación

RD Ley 1/98 de 27 de febrer (BOE: 28/02/98), modificació Ley 10/2005 (BOE 15/06/2005)

Modificació de l'àmbit d'aplicació del RD Ley 1/98 en la modificació de la Ley de Ordenación de la Edificación

Ley 38/1999 (BOE 6/11/99)

REQUISIT BASIC DE SEGURETAT

Seguretat estructural

CTE DB SE Seguretat Estructural

SE 1 DB SE 1 Resistència i estabilitat

SE 2 DB SE 2 Aptitud al servei



RD 314/2006, de 17 de març de 2006 (BOE 28/03/2006) modificat per RD 1371/2007 (BOE 23/10/2007), Orden VIV 984/2009 (BOE 23/4/2009) i les seves correccions d'errades (BOE 20/12/2007 i 25/1/2008)

Seguretat en cas d'incendis

CTE DB SI Seguretat en cas d'Incendi

RD 314/2006, de 17 de març de 2006 (BOE 28/03/2006) modificat per RD 1371/2007 (BOE 23/10/2007), Orden VIV 984/2009 (BOE 23/4/2009) i les seves correccions d'errades (BOE 20/12/2007 i 25/1/2008)

Condicionants urbanístics i de protecció contra incendis en els edificis complementaris a l'NBE-CPI-91

D 241/94 (DOGC: 30/1/95)

Clasificación de los productos de construcción y de los elementos constructivos en función de sus propiedades de reacción y de resistencia frente al fuego

RD 312/2005 (BOE: 2/04/2005)

Reglamento de Seguridad Contra Incendios en Establecimientos Industriales (RSCIEI)

RD 2267/2004, (BOE: 17/12/2004)

Seguretat d'utilització

CTE DB SU Seguretat d'Utilització

SU-1 Seguretat enfront al risc de caigudes

SU-2 Seguretat enfront al risc d'impacte o enganxades

SU-3 Seguretat enfront al risc "d'aprisionament"

SU-5 Seguretat enfront al risc causat per situacions d'alta ocupació

SU-6 Seguretat enfront al risc d'ofegament

SU-7 Seguretat enfront al risc causat per vehicles en moviment

RD 314/2006, de 17 de març de 2006 (BOE 28/03/2006) modificat per RD 1371/2007 (BOE 23/10/2007), Orden VIV 984/2009 (BOE 23/4/2009) i les seves correccions d'errades (BOE 20/12/2007 i 25/1/2008)

REQUISIT BASIC D'HABITABILITAT

Estalvi d'energia

CTE DB HE Estalvi d'Energia

HE-1 Limitació de la demanda energètica

HE-2 Rendiment de les Instal·lacions Tèrmiques (RITE)

HE-3 Eficiència energètica de les instal·lacions d'il·luminació

HE-4 Contribució solar mínima d'aigua calenta sanitària

HE-5 Contribució fotovoltaica mínima d'energia elèctrica

RD 314/2006, de 17 de març de 2006 (BOE 28/03/2006) modificat per RD 1371/2007 (BOE 23/10/2007), Orden VIV 984/2009 (BOE 23/4/2009) i les seves correccions d'errades (BOE 20/12/2007 i 25/1/2008)

Es regula l'adopció de criteris ambientals i d'ecoeficiència en els edificis

D 211/2006 (DOGC: 16/02/2006) i D111/2009 (DOGC: 16/7/2009) Donada la incidència en diferents àmbits es torna a referenciar en cadascun d'ells

Procedimiento Básico para la certificación energética de los edificios de nueva construcción

Real Decret 47/2007 (BOE 31/1/2007)

Salubritat

CTE DB HS Salubritat

HS 1 Protecció enfront de la humitat

HS 2 Recollida i evacuació de residus

HS 3 Qualitat de l'aire interior

HS 4 Subministrament d'aigua

HS 5 Evacuació d'aigües



RD 314/2006, de 17 de març de 2006 (BOE 28/03/2006) modificat per RD 1371/2007 (BOE 23/10/2007), Orden VIV 984/2009 (BOE 23/4/2009) i les seves correccions d'errades (BOE 20/12/2007 i 25/1/2008)

Es regula l'adopció de criteris ambientals i d'ecoeficiència en els edificis

D 21/2006 (DOGC: 16/02/2006) I D111/2009 (DOGC:16/7/2009)

Protecció enfront del soroll

CTE DB HR Protecció davant del soroll

RD 1371/2007 (BOE 23/10/2007) i correcció d'errades (BOE 20/12/2007 i 25/1/2008), RD 1675/2008 (BOE 18/10/2008) i Orden VIV 984/2009 (BOE 23/4/2009)

Zonificación acústica, objetivos de calidad y emisiones acústicas

RD 1367/2007 (BOE 23/10/2007)

NBE-CA-88 condiciones acústicas en los edificios

O 29/9/88 BOE: 8/10/88, aplicable com alternativa al DB HR fins al 24/4/2009

Llei de protecció contra la contaminació acústica

Llei 16/2002, DOGC 3675, 11.07.2002

Ley del ruido

Ley 37/2003, BOE 276, 18.11.2003

Es regula l'adopció de criteris ambientals i d'ecoeficiència en els edificis

D 21/2006 (DOGC: 16/02/2006) I D111/2009 (DOGC:16/7/2009)

Sistemes estructurals

CTE DB SE Seguretat Estructural

SE 1 Resistència i estabilitat

SE 2 Aptitud al servei

SE AE Accions en l'edificació

SE C Fonaments

SE A Acer

SE M Fusta

SE F Fàbrica

RD 314/2006, de 17 de març de 2006 (BOE 28/03/2006) modificat per RD 1371/2007 (BOE 23/10/2007), Orden VIV 984/2009 (BOE 23/4/2009) i les seves correccions d'errades (BOE 20/12/2007 i 25/1/2008)

NCSE-02 Norma de Construcción Sismorresistente. Parte general y edificación

RD 997/2002, de 27 de setembre (BOE: 11/10/02)

NRE-AEOR-93. norma reglamentària d'edificació sobre accions en l'edificació en les obres de rehabilitació estructural dels sostres d'edificis d'habitatges

O. 18/1/94 (DOGC: 28/1/94)

EHE-08 Instrucción de hormigón estructural

RD 1247/2008, de 18 de juliol (BOE 22/08/2008) en vigor pels projectes encarregats a partir de l'1/12/2008

EFHE Instrucción para el proyecto y la ejecución de forjados unidireccionales de hormigón estructural realizado con elementos prefabricados

RD 642/2002 (BOE: 6/08/02) derogada pel RD 1247/2008, aplicable en els projectes encarregats abans de l'1/12/2008

EHE Instrucción de Hormigón Estructural

RD 2661/98 de 11 desembre (BOE: 13/01/99) derogada pel RD 1247/2008, aplicable en els projectes encarregats abans de l'1/12/2008

Sistemes constructius

CTE DB HS 1 Protecció enfront de la humitat

RD 314/2006, de 17 de març de 2006 (BOE 28/03/2006) modificat per RD 1371/2007 (BOE 23/10/2007), Orden VIV 984/2009 (BOE 23/4/2009) i les seves correccions d'errades (BOE 20/12/2007 i 25/1/2008)

Materials i elements de construcció

RC-92 Instrucción para la recepción de cales en obras de rehabilitación de suelos



O 18/12/92 (BOE: 26/12/92)

UC-85 recomanacions sobre l'ús de cendres volants en el formigó

O 12/4/85 (DOGC: 3/5/85)

RC-08 Instrucción para la recepción de cementos

RD 956/2008 (BOE: 19/06/2008), correcció d'errades (BOE: 11/09/2008)

Instal·lacions

Instal·lacions de protecció contra incendis

Reglamento de Instalaciones de Protección Contra Incendios (RIPCI)

RD 513/2017 (BOE 12/06/2017)

Instal·lacions de parallamps

CTE DB SU-8 Seguretat enfront al risc causat per l'acció del llamp

RD 314/2006, de 17 de març de 2006 (BOE 28/03/2006) modificat per RD 1371/2007 (BOE 23/10/2007), Orden VIV 984/2009 (BOE 23/4/2009) i les seves correccions d'errades (BOE 20/12/2007 i 25/1/2008)

Instal·lacions d'electricitat

Reglamento electrotécnico para baja tensión (REBT). Instrucciones Técnicas

Complementarias

RD 842/2002 (BOE 18/09/02)

CTE DB HE-5 Contribució fotovoltaica mínima d'energia elèctrica

RD 314/2006, de 17 de març de 2006 (BOE 28/03/2006) modificat per RD 1371/2007 (BOE 23/10/2007), Orden VIV 984/2009 (BOE 23/4/2009) i les seves correccions d'errades (BOE 20/12/2007 i 25/1/2008)

Fecsa-Endesa Normes Tècniques particulars relatives a les instal·lacions de xarxa i a les instal·lacions d'enllaç

Resolució ECF/45/2006 (DOGC 22/2/2007)

Procediment administratiu per a l'aplicació del Reglament Electrotècnic de Baixa Tensió

D. 363/2004 (DOGC 26/8/2004)

Procediment administratiu per a l'aplicació del reglament electrotècnic de baixa tensió

Instrucció 7/2003, de 9 de setembre

Condicions de seguretat en les instal·lacions elèctriques de baixa tensió d'habitatges

Instrucció 9/2004, de 10 de maig

Certificat sobre compliment de les distàncies reglamentàries d'obres i construccions a línies elèctriques

Resolució 4/11/1988 (DOGC 30/11/1988)

Reglamento sobre condiciones técnicas y garantías de seguridad en centrales eléctricas y centros de transformación

RD 3275/82 (BOE: 1/12/82) correcció d'errors (BOE: 18/1/83)

Normas sobre ventilación y acceso de ciertos centros de transformación

Resolució 19/6/84 (BOE: 26/6/84)

Reglamento de condiciones técnicas y garantías de seguridad en líneas eléctricas de alta tensión y sus instrucciones técnicas complementarias, ITC-LAT 01 a 09

RD 223/2008 (BOE: 19/3/2008)

Reglamento de líneas aéreas de alta tensión

D 3151/1968

Actividades de transporte, distribución, comercialización, suministro y procedimientos de autorización de instalaciones de energía eléctrica

RD 1955/2000 (BOE: 27/12/2000)

Instal·lacions d'il·luminació

CTE DB HE-3 Eficiència energètica de les instal·lacions d'il·luminació



RD 314/2006, de 17 de març de 2006 (BOE 28/03/2006) modificat per RD 1371/2007 (BOE 23/10/2007), Orden VIV 984/2009 (BOE 23/4/2009) i les seves correccions d'errades (BOE 20/12/2007 i 25/1/2008)

CTE DB SU-1 Seguretat enfront al risc causat per il·luminació inadequada

RD 314/2006, de 17 de març de 2006 (BOE 28/03/2006) modificat per RD 1371/2007 (BOE 23/10/2007), Orden VIV 984/2009 (BOE 23/4/2009) i les seves correccions d'errades (BOE 20/12/2007 i 25/1/2008)

Instal·lacions d'ascensors

Disposiciones de aplicación de la Directiva del Parlamento Europeo y del Consejo, 95/16/CE, sobre ascensores

RD 1314/97 (BOE: 30/9/97) (BOE 28/07/98)

Aplicació del RD 1314/1997, de disposicions d'aplicació de la Directiva del Parlament Europeu i del Consell 95/16/CE, sobre ascensors

O 31/06/99 (DOGC: 11/06/99)correcció d'errades (DOGC: 05/08/99)

Reglamento de aparatos elevadores

O 30/6/66 (BOE: 26/7/66)correcció d'errades (BOE: 20/9/66)modificacions (BOE: 28/11/73; 12/11/75; 10/8/76; 13/3/81; 21/4/81; 25/11/81)

Aclariments de diferents articles del reglamento de aparatos elevadores

O 23/12/81 (DOGC: 03/02/82)

Reglamento de aparatos de elevación y su manutención

Instrucciones Técnicas Complementarias

(Derogat pel RD 1314/1997, excepte els articles 10, 11, 12, 13, 14, 15, 19 i 23)

RD 2291/85 (BOE: 11/12/85)regulació de l'aplicació (DOGC: 19/1/87)modificacions (DOGC: 7/2/90)

ITC-MIE-AEM-1 Instrucción Técnica Complementaria referida a ascensores electromecánicos.

(Derogada pel RD 1314/1997 llevat dels articles que remeten als articles vigents del reglament anteriorment esmentats)

O. 23/09/87 (BOE: 6/10/87, 12/05/88, 21/10/88, 17/09/91, 12/10/91)

Prescripciones Técnicas no previstas a la ITC-MIE-AEM-1 y aprobación de descripciones técnicas

derogada pel RD 1314/1997 llevat dels articles que remeten als articles vigents del reglament anteriorment esmentats.

Resolució 27/04/92 (BOE: 15/05/92)

Condiciones técnicas mínimas exigibles a los ascensores y normas para realizar las inspecciones periódicas

O. 31/03/81 (BOE: 20/04/81)

Condicions tècniques de seguretat als ascensors

O. 9/4/84 (DOGC: 30/5/84)ampliació de terminis del DOGC: 4/2/87 i 7/2/90)

Aplicació per entitats d'inspecció i control de condicions tècniques de seguretat i inspecció periòdica

Resolució 22/06/87 (DOGC 20/07/87)

Se autoriza la instalación de ascensores sin cuarto de máquinas

Resolució 3/4/97 (BOE: 23/4/97)correcció d'errors (BOE: 23/5/97)

Se autoriza la instalación de ascensores con máquinas en foso

Resolució 10/09/98 (BOE: 25/9/98)

Prescripciones para el incremento de la seguridad del parque de ascensores existentes

RD 57/2005 (BOE: 4/2/2005)

Instal·lacions de fontaneria

CTE DB HS 4 Subministrament d'aigua

RD 314/2006, de 17 de març de 2006 (BOE 28/03/2006) modificat per RD 1371/2007 (BOE 23/10/2007), Orden VIV 984/2009 (BOE 23/4/2009) i les seves correccions d'errades (BOE 20/12/2007 i 25/1/2008)

CTE DB HE-4 Contribució solar mínima d'aigua calenta sanitària



RD 314/2006, de 17 de març de 2006 (BOE 28/03/2006) modificat per RD 1371/2007 (BOE 23/10/2007), Orden VIV 984/2009 (BOE 23/4/2009) i les seves correccions d'errades (BOE 20/12/2007 i 25/1/2008)

Criterios sanitarios del agua de consumo humano

RD 140/2003 (BOE 21/02/2003)

Condicions higienicosanitàries per a la prevenció i el control de la legionel·losi.

D 352/2004 (DOGC 29/07/2004)

Criterios higiénico-sanitarios para la prevención y control de la legionelosis.

RD 865/2003 (BOE 18/07/2003)

Es regula l'adopció de criteris ambientals i d'ecoeficiència en els edificis

D 21/2006 (DOGC: 16/02/2006) I D111/2009 (DOGC:16/7/2009)

Mesures de foment per a l'estalvi d'aigua en determinats edificis i habitatges

(d'aplicació obligatòria als edificis destinats a serveis públics de la Generalitat de Catalunya, així com en els habitatges finançats amb ajuts atorgats o gestionats per la Generalitat de Catalunya)

D 202/98 (DOGC: 06/08/98)

Regulación de los contadores de agua fría

O 28/12/88 (BOE: 6/3/89)

Instal·lacions d'evacuació

CTE DB HS 5 Evacuació d'aigües

RD 314/2006, de 17 de març de 2006 (BOE 28/03/2006) modificat per RD 1371/2007 (BOE 23/10/2007), Orden VIV 984/2009 (BOE 23/4/2009) i les seves correccions d'errades (BOE 20/12/2007 i 25/1/2008)

Instal·lacions de recollida i evacuació de residus

CTE DB HS 2 Recollida i evacuació de residus

RD 314/2006, de 17 de març de 2006 (BOE 28/03/2006) modificat per RD 1371/2007 (BOE 23/10/2007), Orden VIV 984/2009 (BOE 23/4/2009) i les seves correccions d'errades (BOE 20/12/2007 i 25/1/2008)

Instal·lacions de ventilació

CTE DB HS 3 Qualitat de l'aire interior

RD 314/2006, de 17 de març de 2006 (BOE 28/03/2006) modificat per RD 1371/2007 (BOE 23/10/2007), Orden VIV 984/2009 (BOE 23/4/2009) i les seves correccions d'errades (BOE 20/12/2007 i 25/1/2008)

Instal·lacions de telecomunicacions

Infraestructuras comunes en los edificios para el acceso a los servicios de telecomunicación

RD Ley 1/98 de 27 de febrero (BOE: 28/02/98), modificació Ley 10/2005 (BOE 15/06/2005)

Modificació de l'àmbit d'aplicació del RD Ley 1/98 en la modificació de la Ley de Ordenación de la Edificación

Ley 38/1999 (BOE 6/11/99)

Reglamento regulador de las infraestructuras comunes de telecomunicaciones para el acceso a los servicios de telecomunicación en el interior de los edificios y de la actividad de instalación de equipos y sistemas de telecomunicaciones.

(deroga el RD. 279/1999, (BOE: 9/03/99; d'aplicació a Catalunya en quant al servei de telefonia bàsica).

RD 401/2003 (BOE: 14/06/2003)

Orden CTE/1296/2003, por la que se desarrolla el reglamento reguladores de las infraestructuras comunes de telecomunicaciones para el acceso a los servicios de telecomunicación en el interior de los edificios y de la actividad de instalación de equipos y sistemas de telecomunicaciones, aprobado por el real decreto 401/2003.

Orden CTE/1296/2003, de 14 de mayo. (BOE 27.06.2003)

Procedimiento a seguir en las instalaciones colectivas de recepción de televisión en el proceso de su adecuación para la recepción de TDT y se modifican determinados aspectos administrativos y técnicos de las infraestructuras comunes de telecomunicación en el interior de los edificios



Ordre ITC/1077/2006 (BOE: 13/4/2006)

Norma tècnica de les infraestructures comunes de telecomunicacions als edificis per a l'accés al servei de telecomunicacions per cable

D 116/2000 (DOGC: 27/03/00)

Norma tècnica de les infraestructures comunes dels edificis per a la captació, adaptació i distribució dels senyals de radiodifusió, televisió i altres serveis de dades associats, procedents d'emissions terrestres i de satèl·lit.

D 117/2000 (DOGC: 27/03/00)

Reglament del registre d'instal·ladors de telecomunicacions de Catalunya

D 360/1999 (DOGC: 31/12/99) D. 122/2002 (DOGC: 30/04/2002)

Instal·lacions tèrmiques

CTE DB HE-2 Rendiment de les Instal·lacions Tèrmiques (remet al RITE)

RD 314/2006, de 17 de març de 2006 (BOE 28/03/2006) modificat per RD 1371/2007 (BOE 23/10/2007), Orden VIV 984/2009 (BOE 23/4/2009) i les seves correccions d'errades (BOE 20/12/2007 i 25/1/2008)

RITE Reglamento de Instal·lacions Tèrmicas en los Edificios

RD 1027/2008 (BOE: 29/8/2007) i les seves correccions d'errades (BOE 28/2/2008)

Entrada en vigor el 29/2/2008 per a les sol·licituds de llicència

Procediment d'actuació de les empreses instal·ladores-mantenidores de les entitats d'inspecció i control i dels titulars en les instal·lacions regulades pel reglament d'instal·lacions tèrmiques en els edificis (RITE) i les seves instruccions tècniques complementaries.

O 3.06.99 (DOGC: 11/05/99)

Requisitos mínimos de rendimiento de las calderas

RD 275/1995

Aplicación de la Directiva 97/23/CE relativa a los equipos de presión y que modifica el RD 1244/1979 que aprobó el reglamento de aparatos a presión.

(deroga el RD 1244/79 en los aspectos referentes al diseño, fabricación y evaluación de conformidad)

RD 769/99 (BOE: 31/06/99)

Reglamento de aparatos a presión. Instrucciones técnicas complementarias

(en vigor per als equips exclosos o no contemplats al RD 769/99)

RD 1244/79 (BOE: 29/5/79) correcció d'errades (BOE: 28/6/79) modificació (BOE: 12/3/82)

Instal·lacions de combustibles

Gas natural i GLP

Reglamento técnico de distribución y utilización de combustibles gaseosos y sus instrucciones técnicas complementarias

RD 919/2006 (BOE: 4/9/2006)

Reglamento general del servicio público de gases combustibles

D 2913/73 (BOE: 21/11/73) modificació (BOE: 21/5/75; 20/2/84) quedarà derogat en tot allò que contradiguin o s'oposin al que es disposa al "Reglamento técnico de distribución y utilización de combustibles gaseosos y sus instrucciones técnicas complementarias", aprovat pel RD 919/2006

Reglamento de redes y acometidas de combustibles gaseosos e instrucciones

O 18/11/74 (BOE: 6/12/74) modificació (BOE: 8/11/83; 23/7/84) quedarà derogat en tot allò que contradiguin o s'oposin al que es disposa al "Reglamento técnico de distribución y utilización de combustibles gaseosos y sus instrucciones técnicas complementarias", aprovat pel RD 919/2006

Gas-oil

Instrucción Técnica Complementaria MI-IP-03 "Instalaciones Petrolíferas para uso propio"

RD 1523/99 (BOE: 22/10/99)



Control de qualitat

Disposiciones para la libre circulación de los productos de construcción

RD 1630/1992, de 29 de desembre, de transposició de la Directiva 89/106/CEE, modificat pel RD 1329/1995.

Clasificación de los productos de construcción y de los elementos constructivos en función de sus propiedades de reacción y de resistencia frente al fuego

RD 312/2005 (BOE: 2/04/2005)

Control de qualitat en l'edificació

D 375/88 (DOGC: 28/12/88) correcció d'errades (DOGC: 24/2/89) desplegament (DOGC: 24/2/89, 11/10/89, 22/6/92 i 12/9/94)

Obligatorietat de fer constar en el programa de control de qualitat les dades referents a l'autorització administrativa relativa als sostres i elements resistents

O 18/3/97 (DOGC: 18/4/97)

Criteris d'utilització en l'obra pública de determinats productes utilitzats en l'edificació.

R 22/6/98 (DOGC: 3/8/98)

Autorización de uso de sistemas de forjados o estructuras para pisos y cubiertas

RD 1630/80 (BOE: 8/8/80)

Actualización de las fichas de autorización de uso de sistemas de forjados

R 30/1/97 (BOE: 6/3/97)

Autorització administrativa per als fabricants de sistemes de sostres per a pisos i cobertes i d'elements resistents components de sistemes

D 71/95 (DOGC: 24/3/95) desplegament (o. de 31/10/95, DOGC: 8/11/95)

Residus d'obra i enderroc

Regulador de la producción y gestión de los residuos de construcción y demolición

RD 105/2008, d'1 de febrer (BOE: 13/02/2008)

Residus

Llei 6/93, de 15 juliol, modificada per la Llei 15/2003, de 13 de juny i per la Llei 16/2003, de 13 de juny.

Operaciones de valorización y eliminación de residuos y la lista europea de residuos

O. MAM/304/2002, de 8 febrer

Regulador dels enderroc i altres residus de la construcció.

D. 201/1994, 26 juliol, (DOGC:08/08/94), modificat pel D. 161/2001, de 12 juny

En qualsevol cas, encara que no estigui indicada alguna normativa en aquest llistat del projecte, aquesta serà igualment d'obligat compliment per a la bona execució de les obres.



**Ajuntament
de Barcelona**

Gerència de Recursos
Direcció de Logística i Manteniment
Aviný, 7, 2a planta, 08002 Barcelona

Memòria i plecs

**Projecte de reforma de la planta 3 de l'edifici del carrer
Aviný 15 de l'Ajuntament de Barcelona**

PR. PRESSUPOST

PRESSUPOST

Data: 29/02/24

Pàg.: 1

| | | |
|------------|----|------------------------------|
| OBRA | 01 | Reforma P3 Avinyo 15 |
| SUBOBRA | 0B | Planta 3 |
| CAPÍTOL | 00 | Treballs previs |
| SUBCAPÍTOL | 01 | Enderrocs i serveis afectats |

| NUM. CODI | UA | DESCRIPCIÓ | AMIDAMENT | PREU | IMPORT TOTAL |
|-----------|----------|--|-----------|-------|--------------|
| 1 | EZ00N001 | nta | | | |
| | | <p>El preu de totes les partides inclou la utilització de tots els mitjans, mà d'obra, maquinària, material, ajudes i altres elements necessaris per deixar la unitat correctament acabada amb el vist-i-plau de la DF. Totes les partides seran subministrament i instal·lació. Algunes partides requereixen l'ús de maquinària especial, grues i elevadors espeífics. En particuar el preu inclou:</p> <ul style="list-style-type: none"> - El segellat i formació de calaixos ignífugs on sigui necessari amb els productes correctes per garantir la resistència al foc necessària segons normavítva vigent. - En la maquinària i tots el elements de les diferents instal·lacions inclou les estructures, anclatges, silentblocs i altres elements necessaris per deixar les unitats correctament col·locades. - En les partides d'acer inclou el pintat intusmescent i/o el revestiment necessari per complir amb la resistència al foc prescrita en projecte. - Pasamurs en el pas d'instal·lacions a través de murs i forjats. - La neteja parcial de cada ram, neteja final i retirada de runa amb la corresponent gestió de residus. <p>La justificació de preus i quadre de preus descomposats només tenen valor justificatiu dels preus unitaris adoptats en el projecte i orientatius pel contractista per estudiar la seva oferta. Els elements de cada descomposats i/o descripció son els mínims a col·locar. El preu de contracte de cada partida inclourà tot el necessari per executarla correctament segons memòria, plànols i documentació de projecte i sempre amb el vist-i-plau de la DF. Es considera que els preus ja inclouen el cost de les despeses indirectes corresponents. Els preus de les partides d'instal·lacions inclouen les ajudes corresponents a realitzar a tots els rams. Els criteris d'amidament de cada partida seran aquells que es determinin en la descripció de cada partida o que ho determini la DF en cada cas.</p> <p>(P - 9)</p> | 0,000 | 0,00 | 0,00 |
| 2 | K21647X1 | m2 | | | |
| | | Enderroc de paret de tancament de maó massís de 15 cm de gruix, a mà i amb martell trencador manual i càrrega manual de runa sobre camió o contenidor (P - 12) | 13,600 | 25,02 | 340,27 |
| 3 | K21646ZZ | M2 | | | |
| | | Desmuntatge de mampara separadora de vidre/fusta amb perfil·leria metàl·lica, amb mitjans manuals i càrrega manual d'enderrocs sobre camió o contenidor, amb recuperació del material per posterior muntatge. Inclou desmuntatge de portes i mecanismes. (P - 11) | 21,315 | 23,26 | 495,79 |
| 4 | K218A610 | m2 | | | |
| | | Enderroc de cel ras i instal·lacions existents al interior, amb mitjans manuals i càrrega manual sobre camió o contenidor (P - 13) | 55,000 | 12,88 | 708,40 |

TOTAL SUBCAPÍTOL 01.0B.00.01 1.544,46

| | | |
|------------|----|----------------------|
| OBRA | 01 | Reforma P3 Avinyo 15 |
| SUBOBRA | 0B | Planta 3 |
| CAPÍTOL | 00 | Treballs previs |
| SUBCAPÍTOL | 02 | Mitjans auxiliars |

| NUM. CODI | UA | DESCRIPCIÓ | AMIDAMENT | PREU | IMPORT TOTAL |
|-----------|----------|---|-----------|------|--------------|
| 1 | K12CAAZZ | m2 | | | |
| | | Protecció de tots els elements susceptibles de resultar afectats durant el transcurs de les obres (paviment, ascensor, armari Rack, cortines, ...) , per tal de poder realitzar tots els treballs sense malmetre'l's, amb cartó i plàstics o material addient per l'element a protegir, i posterior | 50,000 | 9,70 | 485,00 |

PRESSUPOST

retirada de les proteccions, inclòs si es necessari el seu desplaçament temporal i posterior reubicació.
 Envers a les cortines inclou: desmuntatge, previa numeració, protecció i reserva del material fins a la seva col·locació al finalitzar les obres.

Tot en perfecte funcionament.
 (P - 10)

| | | | |
|--------------|-------------------|--------------------|---------------|
| TOTAL | SUBCAPÍTOL | 01.0B.00.02 | 485,00 |
|--------------|-------------------|--------------------|---------------|

| | | |
|------------|----|--|
| OBRA | 01 | Reforma P3 Avinyo 15 |
| SUBOBRA | 0B | Planta 3 |
| CAPÍTOL | 04 | Sistemes de compartimentació i d'acabats interiors |
| SUBCAPÍTOL | 01 | Compartimentació interior vertical |
| FAMILIA | 01 | Envans |

| NUM. CODI | UA | DESCRIPCIÓ | AMIDAMENT | PREL | IMPORT TOTAL |
|------------|----|---|-----------|-------|--------------|
| 1 K81PA1R | pa | Reparació d'entrega d'envà enderrocat, consistent en sanear i acabar el envà existent per la retirada d'envà adjuacent, del mateix acabat de la paret existent (P - 19) | 3,000 | 96,52 | 289,56 |
| 2 K652638R | m2 | Envà de plaques de guix laminat format per estructura doble reforçada en H amb perfil·leria de planxa d'acer galvanitzat, amb un gruix total de l'envà de 156 mm, muntants cada 400 mm de 48 mm d'amplària i canals de 48 mm d'amplària, 2 plaques tipus estàndard (A) a cada cara de 15 mm de gruix cada una, fixades mecànicament i aïllament de plaques de llana mineral de roca de resistència tèrmica >= 1,081 m2.K/W (P - 17) | 40,572 | 74,99 | 3.042,49 |
| 3 K7C9R811 | m2 | Aïllament amb placa semirígida de llana mineral de roca (MW), de densitat 46 a 55 kg/m3, de 60 mm de gruix, amb una conductivitat tèrmica <= 0,034 W/mK i resistència tèrmica >= 1,765 m2.K/W, amb revestiment de paper kraft, col·locada sense adherir (P - 18) | 34,250 | 15,51 | 531,22 |

| | | | |
|--------------|----------------|-----------------------|-----------------|
| TOTAL | FAMILIA | 01.0B.04.01.01 | 3.863,27 |
|--------------|----------------|-----------------------|-----------------|

| | | |
|------------|----|--|
| OBRA | 01 | Reforma P3 Avinyo 15 |
| SUBOBRA | 0B | Planta 3 |
| CAPÍTOL | 04 | Sistemes de compartimentació i d'acabats interiors |
| SUBCAPÍTOL | 01 | Compartimentació interior vertical |
| FAMILIA | 03 | Fusteria interior |

| NUM. CODI | UA | DESCRIPCIÓ | AMIDAMENT | PREL | IMPORT TOTAL |
|------------|----|--|-----------|--------|--------------|
| 1 K444CV01 | kg | Acer S275JR segons UNE-EN 10025-2, per a biguetes formades per peça simple, composta o partida en trams, en perfils laminats en calent sèrie L, LD, T, rodó, quadrat, rectangular i planxa, treballat a taller, amb preparació de vores i altres requeriments per empalmar trams, amb una capa d'imprimació antioxidant, col·locat a l'obra amb soldadura, amb repercussió d'elements auxiliars per a la seva correcta col·locació en espais interiors amb grau de dificultat alta, tot inclòs segons especificacions de la DF. (P - 16) | 665,076 | 4,90 | 3.258,87 |
| 2 KC152T | u | Porta de vidre trempat acolorit de 2090x896 mm i 10 mm de gruix. inclou tots els mecanisme, ferratges, pany amb clau i maneta (P - 24) | 4,000 | 850,51 | 3.402,04 |
| 3 TOPEP | u | Topes de porta (P - 35) | 4,000 | 17,69 | 70,76 |
| 4 EC151D01 | m2 | Vidre laminar de seguretat , de 6+6 mm de gruix, amb 1 butiral transparent, classe 2 (B) 2 segons UNE-EN 12600, col·locat amb llistó de vidre sobre fusta, acer o alumini. Criteri d'amidament: m2 de superfície amidada segons les especificacions de la DT.S'han de considerar les respectives dimensions segons els criteris següents, cal prendre el múltiple | 13,440 | 99,08 | 1.331,64 |

PRESSUPOST

immediat superior en cas que la dimensió no ho sigui:- Llargària i amplària: Múltiples de 3 cm
- Unitats amb superfície < 0,25 m2: 0,25 m2 per unitat (P - 3)

| | | | |
|--------------|----------------|-----------------------|-----------------|
| TOTAL | FAMILIA | 01.0B.04.01.03 | 8.063,31 |
|--------------|----------------|-----------------------|-----------------|

| | | |
|------------|----|--|
| OBRA | 01 | Reforma P3 Avinyo 15 |
| SUBOBRA | 0B | Planta 3 |
| CAPÍTOL | 04 | Sistemes de compartimentació i d'acabats interiors |
| SUBCAPÍTOL | 01 | Compartimentació interior vertical |
| FAMILIA | 06 | Revestiments |

| NUM. CODI | UA | DESCRIPCIÓ | AMIDAMENT | PREU | IMPORT TOTAL |
|------------|----|--|-----------|-------|--------------|
| 1 K898J2AZ | m2 | Pintat de parament vertical de guix, amb pintura plàstica amb acabat llis, amb una capa segelladora i dues d'acabat. Inclou preparació del suport. Criteri d'amidament: m2 de superfície real amidada segons les especificacions de la DT.Amb deducció de la superfície corresponent a obertures d'acord amb els criteris següents:- Obertures <= 4 m2: No es dedueixen - Obertures > 4 m: Es dedueix el 100%Aquests criteris inclouen la superfície dels paraments laterals de l'obertura en una fondària de 30 cm, com a màxim, excepte en el cas d'obertures de més de 4,00 m2, en que aquesta superfície s'ha d'amidar expressament. Inclouen igualment la neteja dels elements que configuren l'obertura, com ara bastiments que s'hagin embrutat. (P - 22) | 182,683 | 6,00 | 1.096,10 |
| 2 K89ABBJO | m2 | Pintat de perfils i xapes d'acer, amb esmalt sintètic, amb dues capes d'imprimació antioxidant i dues d'acabat. (P - 23) | 55,300 | 18,66 | 1.031,90 |

| | | | |
|--------------|----------------|-----------------------|-----------------|
| TOTAL | FAMILIA | 01.0B.04.01.06 | 2.128,00 |
|--------------|----------------|-----------------------|-----------------|

| | | |
|------------|----|--|
| OBRA | 01 | Reforma P3 Avinyo 15 |
| SUBOBRA | 0B | Planta 3 |
| CAPÍTOL | 04 | Sistemes de compartimentació i d'acabats interiors |
| SUBCAPÍTOL | 02 | Compartimentació interior horitzontal |
| FAMILIA | 01 | Sostres i cel rasos |

| NUM. CODI | UA | DESCRIPCIÓ | AMIDAMENT | PREU | IMPORT TOTAL |
|------------|----|--|-----------|-------|--------------|
| 1 K8445220 | m2 | Cel ras continu de plaques de guix laminat tipus estàndard (A), per a revestir, de 15 mm de gruix i vora afinada (BA), amb entramat estructura senzilla d'acer galvanitzat format per perfils col·locats cada 600 mm fixats al sostre mitjançant vareta de suspensió cada 1,2 m , per a una alçària de cel ras de 4 m com a màxim. S1 (P - 21) | 24,750 | 29,96 | 741,51 |
| 2 K84REPA | pa | Retirada i reposició de cel ras per poder treballar en zona perimetral. Partida a justificar (P - 20) | 16,000 | 23,38 | 374,08 |
| 3 E84ZG2GZ | U | Registre per a cel ras de plaques de guix laminat format per portella de 60x60cm metàl·lica prelacada de color blanc mate per a un gruix de placa fins a 25mm, tanca de pressió i dispositiu de retenció. Criteri d'amidament: Unitat de registre col·locat segons les especificacions de la DT. (P - 2) | 2,000 | 92,09 | 184,18 |
| 4 RTF010 | m² | Fals sostre registrable suspès, situat a una altura menor de 4 m. Sistema "ROCKFON", constituït per: ESTRUCTURA: perfil·leria vista T 15, amb sola de 15 mm d'amplària, d'acer galvanitzat, color blanc, comprenent perfils primaris i secundaris, suspesos del forjat o element suport amb varetes i penjants; PANEL·LS: panells acústics | 26,850 | 45,37 | 1.218,18 |

PRESSUPOST

autoportantes de llana de roca, model Blanka "ROCKFON", compostos per mòduls de 600x600x20 mm, amb una capa de pintura en la cara vista i un vel mineral en la cara oposada; acabat llis, color blanc, amb cantell recte A15. Inclús perfils angulars, fixacions per a l'ancoratge dels perfils i accessoris de muntatge.

Inclou: Replanteig dels eixos de la trama modular. Anivellació i col·locació dels perfils perimetral. Replanteig dels perfils primaris de la trama. Senyalització dels punts d'ancoratge al sostre. Anivellació i suspensió dels perfils primaris i secundaris de la trama. Tall dels panells. Col·locació dels panells. Resolució de trobades i punts singulars.

Criteri d'amidament de projecte: Superfície mesurada entre paraments, segons documentació gràfica de Projecte, sense descomptar buits per instal·lacions.

Criteri de mesura d'obra: Es mesurarà la superfície realment executada segons especificacions de Projecte, sense descomptar buits per instal·lacions.

(P - 34)

| | | | |
|--------------|----------------|-----------------------|-----------------|
| TOTAL | FAMILIA | 01.0B.04.02.01 | 2.517,95 |
|--------------|----------------|-----------------------|-----------------|

| | | |
|-------------|----|--|
| OBRA | 01 | Reforma P3 Avinyo 15 |
| SUBOBRA | 0B | Planta 3 |
| CAPÍTOL | 04 | Sistemes de compartimentació i d'acabats interiors |
| SUBCAPÍTOL | 02 | Compartimentació interior horitzontal |
| FAMILIA | 02 | Revestiments |
| FAMILIA (1) | 01 | Paviments |

| NUM. CODI | UA | DESCRIPCIÓ | AMIDAMENT | PREU | IMPORT TOTAL |
|-------------|----|--|-----------|-------|--------------|
| 1 P9Q5-5VF2 | m2 | Parquet flotant amb posts multicapa sintètics per a ús comercial general, classe 32 (UNE-EN 13329), de 1190 a 1800 mm de llargària, de 180 a 200 mm d'amplària, 6,5 mm de gruix, amb base de tauler de fibres d'alta densitat, amb unió a pressió, col·locat sobre làmina de polietilè expandit de 3 mm (P - 28) | 38,500 | 38,52 | 1.483,02 |
| 2 P9U9-6Y48 | m | Sòcol de PVC imitant la fusta, de 60 mm d'alçària, col·locat amb adhesiu (P - 29) | 50,650 | 5,95 | 301,37 |
| 3 P9REPV | u | Reparacions varies parquet existent, per entregues d'envans, canvi de paviment, etc... Partida a justificar (P - 27) | 16,000 | 23,38 | 374,08 |

| | | | |
|--------------|--------------------|--------------------------|-----------------|
| TOTAL | FAMILIA (1) | 01.0B.04.02.02.01 | 2.158,47 |
|--------------|--------------------|--------------------------|-----------------|

| | | |
|-------------|----|--|
| OBRA | 01 | Reforma P3 Avinyo 15 |
| SUBOBRA | 0B | Planta 3 |
| CAPÍTOL | 04 | Sistemes de compartimentació i d'acabats interiors |
| SUBCAPÍTOL | 02 | Compartimentació interior horitzontal |
| FAMILIA | 02 | Revestiments |
| FAMILIA (1) | 02 | Pintures |

| NUM. CODI | UA | DESCRIPCIÓ | AMIDAMENT | PREU | IMPORT TOTAL |
|-------------|----|---|-----------|------|--------------|
| 1 P89I-4V8J | M2 | Pintat de parament horitzontal de guix, amb pintura plàstica tixotròpica, amb una capa segelladora i dues d'acabat (P - 26) | 24,750 | 6,41 | 158,65 |

| | | | |
|--------------|--------------------|--------------------------|---------------|
| TOTAL | FAMILIA (1) | 01.0B.04.02.02.02 | 158,65 |
|--------------|--------------------|--------------------------|---------------|

| | | |
|---------|----|---|
| OBRA | 01 | Reforma P3 Avinyo 15 |
| SUBOBRA | 0B | Planta 3 |
| CAPÍTOL | 05 | Sistema Condicionaments, Instal·lacions i Serveis |

PRESSUPOST

| NUM. CODI | UA | DESCRIPCIÓ | AMIDAMENT | PREU | IMPORT TOTAL | |
|-----------|--------|------------|--|-------|--------------|----------|
| 1 | PACLIM | u | Canvi d'ubicació de cassette incloent la p.p. de canonades frigorífiques, desguàs, electricitat, aportacions de ventilació, i tots els elements necessaris i recuperació de gas en cas de que fos necessari (P - 30) | 5,000 | 600,00 | 3.000,00 |

| | | | | | |
|--------------|-------------------|--------------------|--|--|-----------------|
| TOTAL | SUBCAPÍTOL | 01.0B.05.05 | | | 3.000,00 |
|--------------|-------------------|--------------------|--|--|-----------------|

| | | |
|------------|----|---|
| OBRA | 01 | Reforma P3 Avinyo 15 |
| SUBOBRA | 0B | Planta 3 |
| CAPÍTOL | 05 | Sistema Condicionaments, Instal·lacions i Serveis |
| SUBCAPÍTOL | 09 | Instal·lacions d'il·luminació |

| NUM. CODI | UA | DESCRIPCIÓ | AMIDAMENT | PREU | IMPORT TOTAL | |
|-----------|-----------|------------|--|--------|--------------|----------|
| 1 | PAVARIS | u | Adeuació de instal·lacions existents, moure diferents tipus d'instal·lacions en cas que fos necessari d'electricitat, dades, contraincendis, etc.. (P - 32) | 4,000 | 245,00 | 980,00 |
| 2 | PAILUM | u | Adeuació de lluminaries existents, modificant la ubicació de pantalles, p.p. de cablejat, recablejat per sala de interruptor, suministre i col·locació de interruptor. El amidament es per sala (P - 31) | 4,000 | 125,00 | 500,00 |
| 3 | EXPAEL13 | Un | Subm. i col. de caixa de paret de superfície. Composició: 4 Endolls 2P+T 16A 230V. 2 Plaques de veu i dades amb finestreta per a 1 presa RJ-45. S'inclou material auxiliar de muntatge. (P - 6) | 4,000 | 79,94 | 319,76 |
| 4 | EXPAEL29 | Un | Prilux 469241. Color de producte: Blanc, Tipus de muntatge: Encastada, Classe de protecció: II. Tipus de làmpada: LED, Potència total: 20 W, Potència de làmpada: 18 W. Interval de temperatura de funcionament (T-T): -5 - 35 °C. S'inclou material auxiliar de muntatge. (P - 7) | 20,000 | 65,79 | 1.315,80 |
| 5 | PG6K-77M5 | u | Polsador de tipus universal, 10 A 250 V, amb 1 contacte NA, amb tecla, preu superior, encastat (P - 33) | 4,000 | 12,18 | 48,72 |
| 6 | EG6C10XY | U | Detector de presència, infrarojos, per instal·lar en el cel ras, 360°, fins 250m2, configurable amb interruptor, color blanc, tipus Luxomat PD4-N-1C-C ref.92274 o equivalent, per connectar a línia de programador, muntat a cel ras, configurat i en funcionament. | 4,000 | 141,50 | 566,00 |

Dades tècniques:

- Tensió alimentació: 110 - 240 V AC 50 / 60 Hz
- Consum típic: 0,40W
- Àrea detecció: 360°
- Abast:
màx 40x5 m transversal
màx 20x3 m frontal
- Grau protecció IP23 / Classe II
- Material: policarbonat d'alta qualitat
- 1 canal per control d'il·luminació
- Temporització: 15s-30min

Criteri d'amidament: Unitat de quantitat instal·lada, mesurada segons les especificacions de la DT.

(P - 4)

| | | | | | | |
|---|----------|----|---|-------|--------|--------|
| 7 | EXPAEL47 | Un | Subm. i col. de lluminària NORMALUX G200L, de 210 lúmens. S'inclouen accessoris, làmpada i material auxiliar de muntatge. (P - 8) | 4,000 | 29,19 | 116,76 |
| 8 | EP4174ZZ | ut | Partida açada a justificar per instal·lació de cablejat HDMI fins a 15 metres de llarg, amb dos connectors als extrems encastats en mecanisme | 2,000 | 103,12 | 206,24 |

PRESSUPOST

Data: 29/02/24

Pàg.: 6

| | | | | | | |
|--------------|-------------------|---|--|-------|--------|-----------------|
| | | Aquest criteri inclou les pèrdues de material corresponents a retalls, així com l'excés previst per a les connexions. (P - 5) | | | | |
| 9 | CORREMP | ml | Suministre i instal·lació de 3 corrugat empotrat al terra, amb cablejat elèctric, dades i HDMI, inclou totes les feines de paletaeria i tall de paviment (P - 1) | 6,000 | 26,31 | 157,86 |
| 10 | TORRETA | u | Suministre i col·locació d minitorreta legrand (P - 36) | 2,000 | 227,43 | 454,86 |
| TOTAL | SUBCAPÍTOL | | 01.OB.05.09 | | | 4.666,00 |

| | | |
|---------|----|----------------------|
| OBRA | 01 | Reforma P3 Avinyo 15 |
| SUBOBRA | 0B | Planta 3 |
| CAPÍTOL | 09 | Imprevistos |

| NUM. CODI | UA | DESCRIPCIÓ | AMIDAMENT | PREU | IMPORT TOTAL | |
|-----------|----------|------------|---|--------|--------------|----------|
| 1 | KD110008 | h | TREBALLS DE PARELLA D'OPERARIS PER TREBALLS IMPREVISTOS. Hores d'operaris, oficial 1ª i ajudant. en treballs d'especial dificultat en àmbits de paletaeria, desmuntatge i muntatge d'instal·lacions, serralleria, vidreria, pintura, instal·lacions de qualsevol tipus, etc.. Inclou totes les ajudes per intervencions no previstes (P - 25) | 25,000 | 44,14 | 1.103,50 |

| | | | | | | |
|--------------|----------------|--|-----------------|--|--|-----------------|
| TOTAL | CAPÍTOL | | 01.OB.09 | | | 1.103,50 |
|--------------|----------------|--|-----------------|--|--|-----------------|

| | | |
|---------|----|---|
| OBRA | 01 | Reforma P3 Avinyo 15 |
| SUBOBRA | GR | Pressupost de gestió de residus |
| CAPÍTOL | 01 | Gestió de residus d'enderroc i moviment de terres |

| NUM. CODI | UA | DESCRIPCIÓ | AMIDAMENT | PREU | IMPORT TOTAL | |
|-----------|----------|------------|---|-------|--------------|--------|
| 1 | K2R641E0 | m3 | Càrrega amb mitjans manuals i transport de residus inerts o no especials a instal·lació autoritzada de gestió de residus, amb contenidor de 5 m3 de capacitat (P - 14) | 8,717 | 40,05 | 349,12 |
| 2 | K2RA61H0 | m3 | Deposició controlada a centre de reciclatge de residus de formigó inerts amb una densitat 1,45 t/m3, procedents de construcció o demolició, amb codi 170101 segons la Llista Europea de Residus (ORDEN MAM/304/2002) (P - 15) | 8,717 | 11,60 | 101,12 |

| | | | | | | |
|--------------|----------------|--|-----------------|--|--|---------------|
| TOTAL | CAPÍTOL | | 01.GR.01 | | | 450,24 |
|--------------|----------------|--|-----------------|--|--|---------------|

| | | |
|---------|----|---------------------------------|
| OBRA | 01 | Reforma P3 Avinyo 15 |
| SUBOBRA | SS | Pressupost de seguretat i salut |
| CAPÍTOL | 01 | Seguretat i Salut |

| NUM. CODI | UA | DESCRIPCIÓ | AMIDAMENT | PREU | IMPORT TOTAL | |
|-----------|----------|------------|--|-------|--------------|--------|
| 1 | X0000001 | PA | Partida ad'abonament integrer per la Seguretat i Salut a l'obra, en base a l'Estudi i el Pla de Seguretat i Salut (P - 37) | 1,000 | 759,50 | 759,50 |

| | | | | | | |
|--------------|----------------|--|-----------------|--|--|---------------|
| TOTAL | CAPÍTOL | | 01.SS.01 | | | 759,50 |
|--------------|----------------|--|-----------------|--|--|---------------|

TOTAL PRESSUPOST 30.898,35

PRESSUPOST D'EXECUCIÓ PER CONTRACTE

Pag. 1

| | |
|--|-------------|
| PRESSUPOST D'EXECUCIÓ MATERIAL..... | 30.898,35 |
| 13 % DESPESES GENERALS SOBRE 30.898,35..... | 4.016,79 |
| 6 % BENEFICI INDUSTRIAL SOBRE 30.898,35..... | 1.853,90 |
| Subtotal | 36.769,04 |
| 21 % IVA SOBRE 36.769,04..... | 7.721,50 |
| TOTAL PRESSUPOST PER CONTRACTE | € 44.490,54 |

Aquest pressupost d'execució per contracte puja a la quantitat de:

(QUARANTA-QUATRE MIL QUATRE-CENTS NORANTA EUROS AMB CINQUANTA-QUATRE CÈNTIMS)



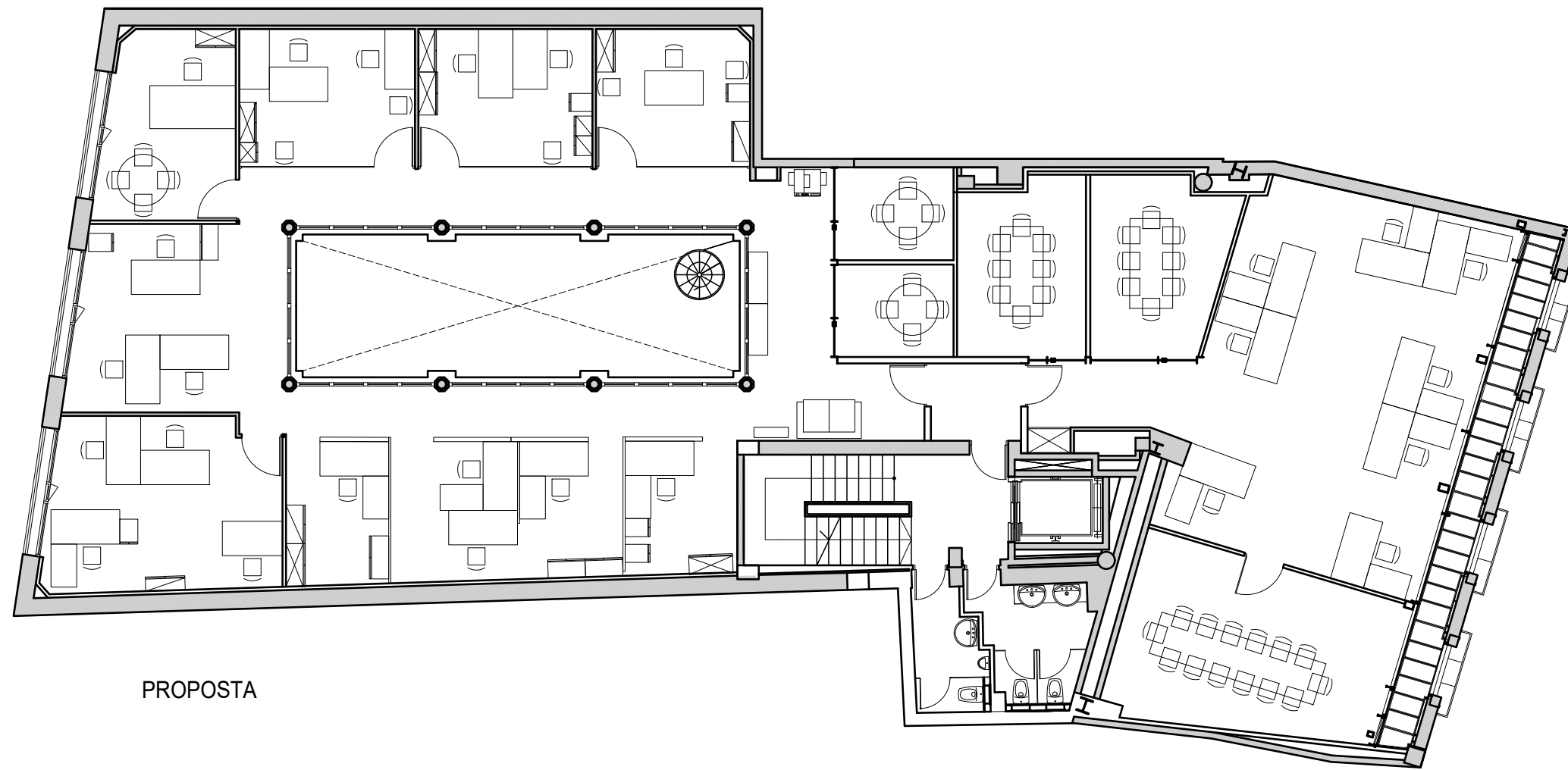
**Ajuntament
de Barcelona**

Gerència de Recursos
Direcció de Logística i Manteniment
Aviný, 7, 2a planta, 08002 Barcelona

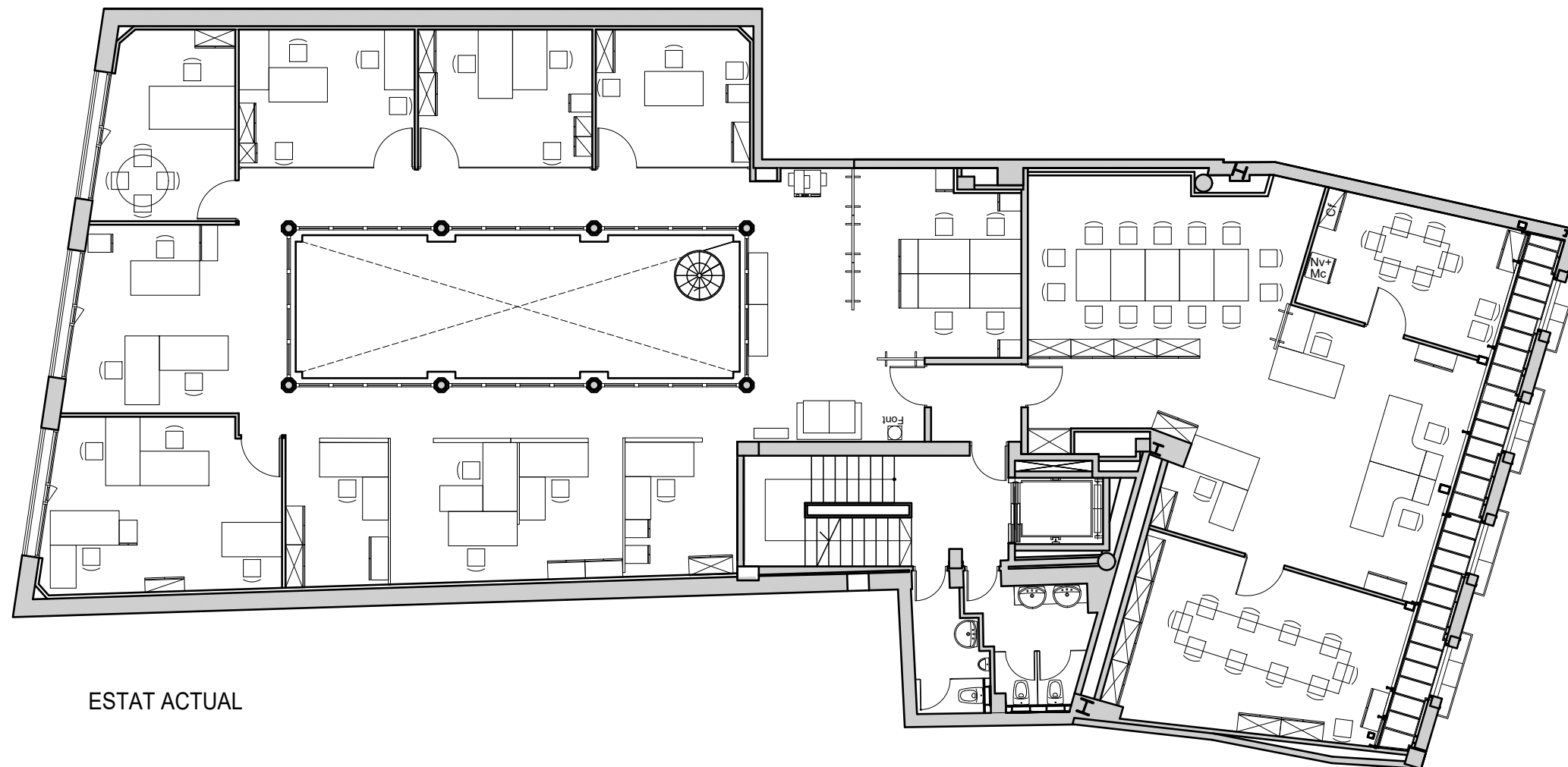
Memòria i plecs

**Projecte de reforma de la planta 3 de l'edifici del carrer
Aviný 15 de l'Ajuntament de Barcelona**

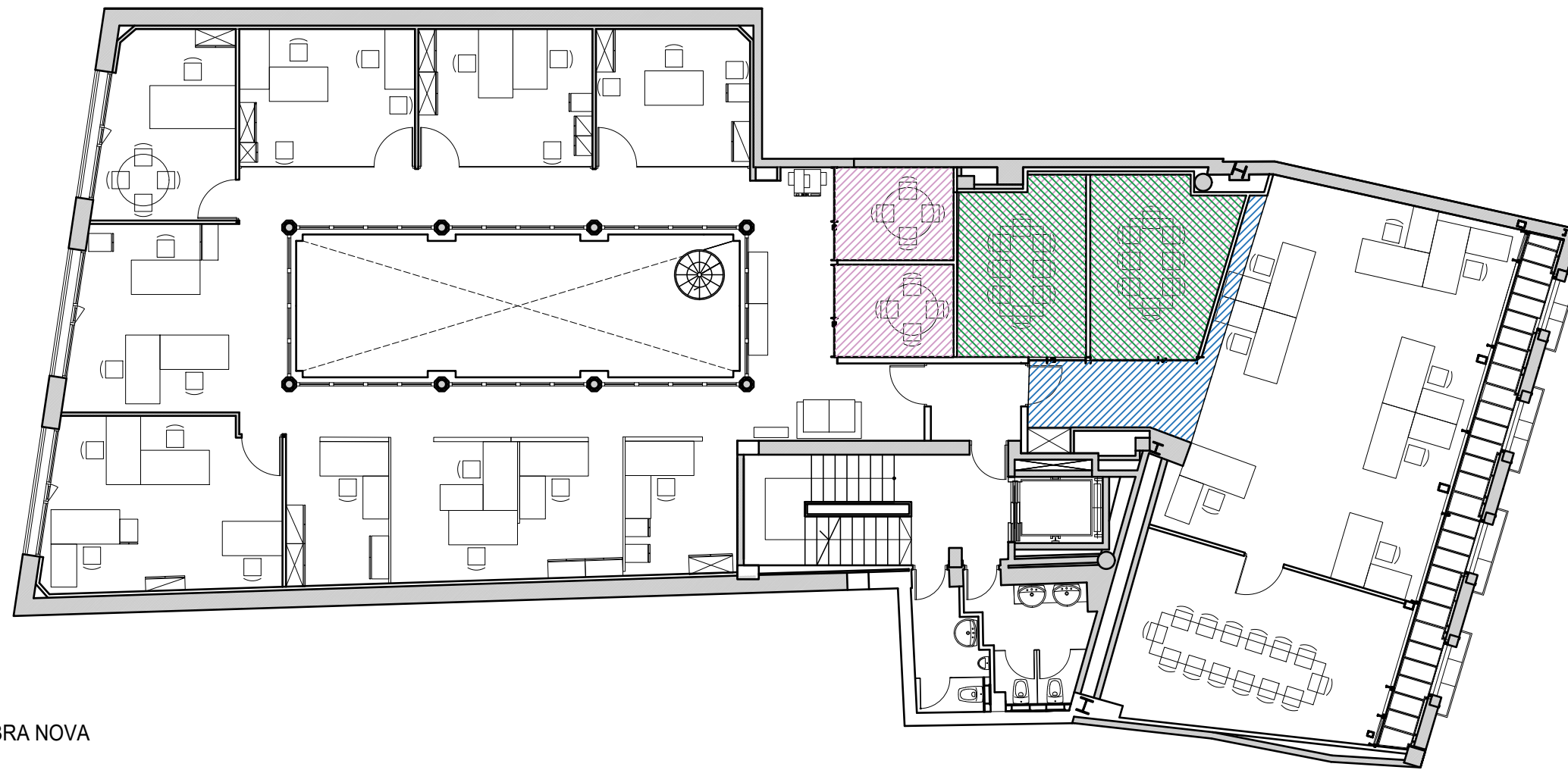
DG. DOCUMENTACIÓ GRÀFICA






PROPOSTA

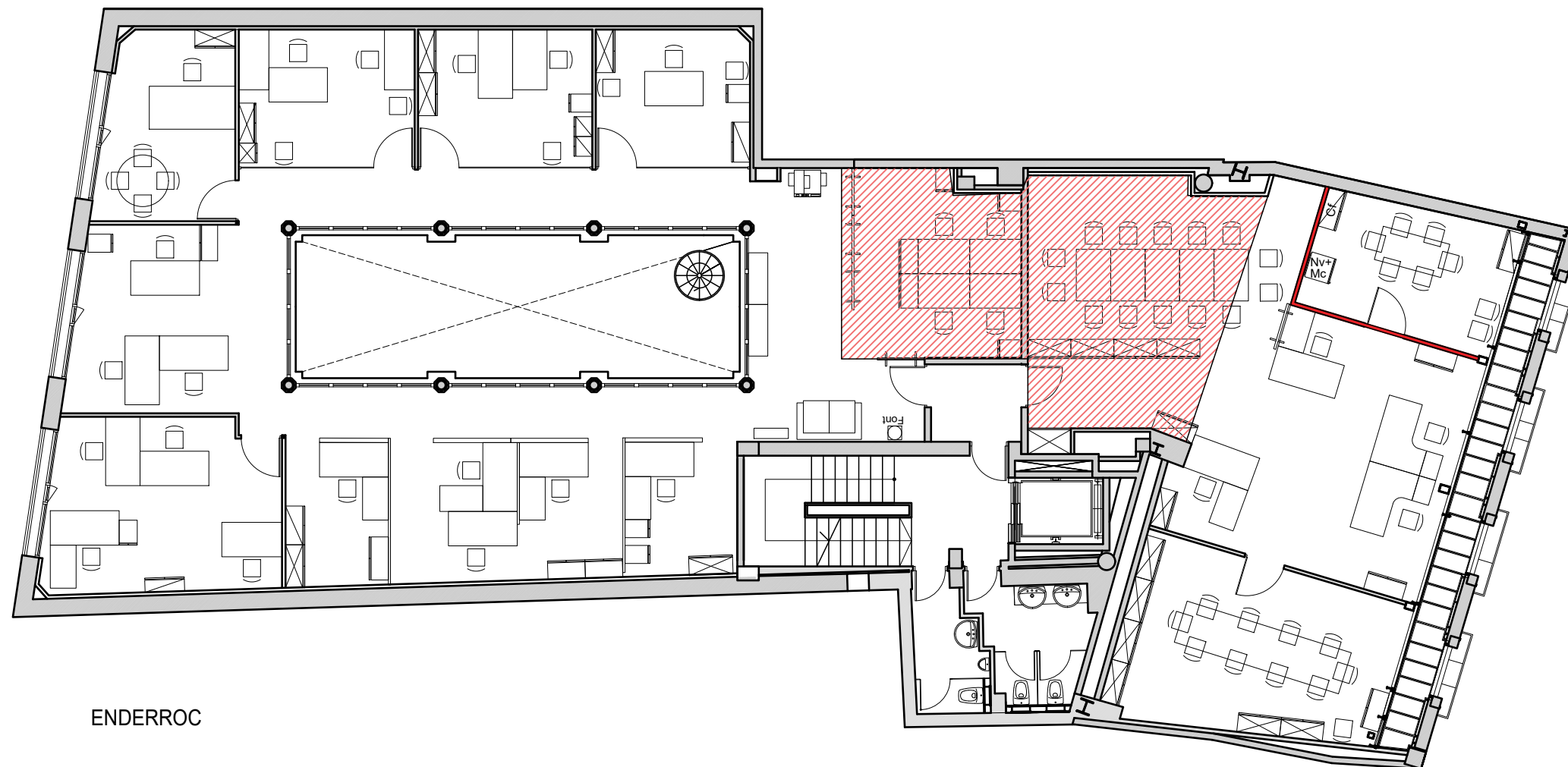



ESTAT ACTUAL



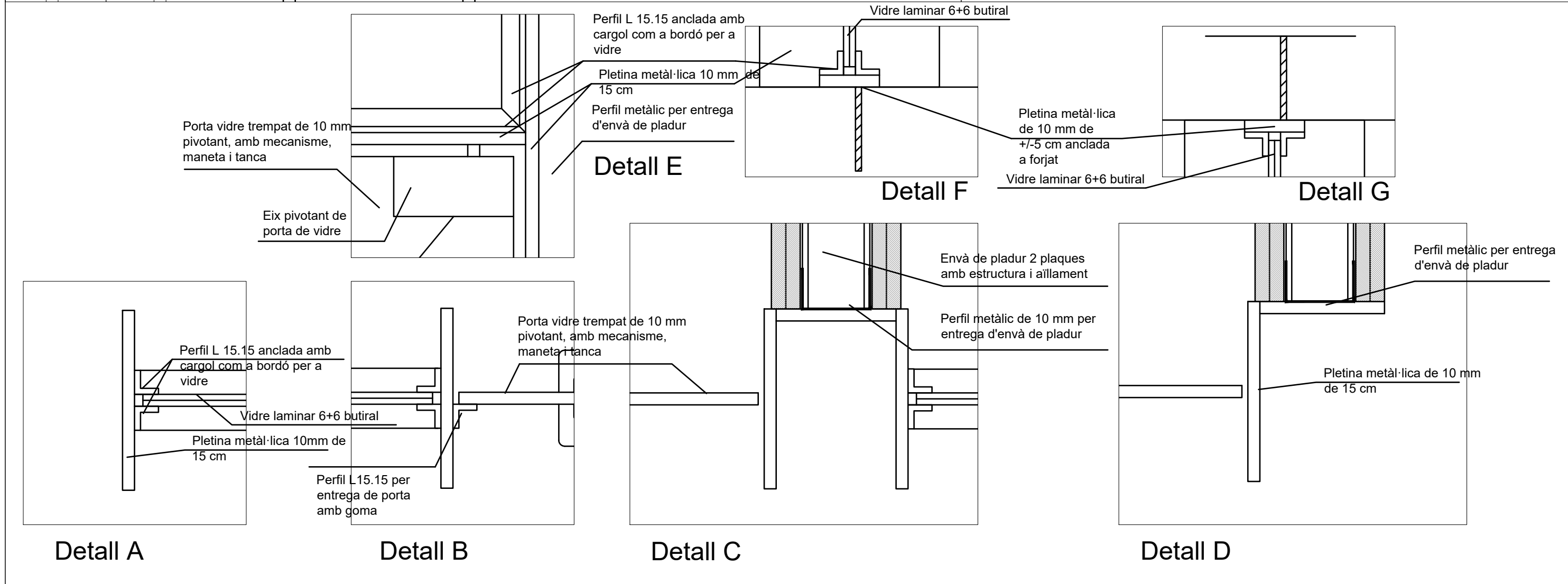
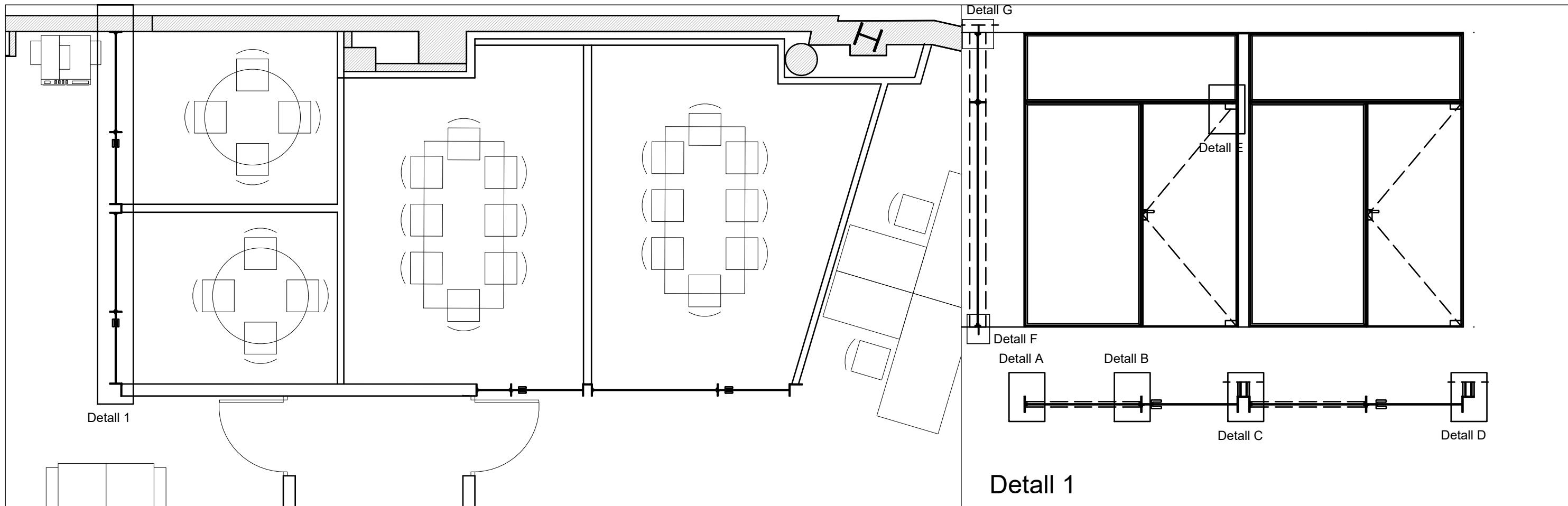
-  Nou paviment de parquet i sostre de pladur continu
-  Nou paviment de parquet i cel ras acustic
-  Nou sostre de pladur continu

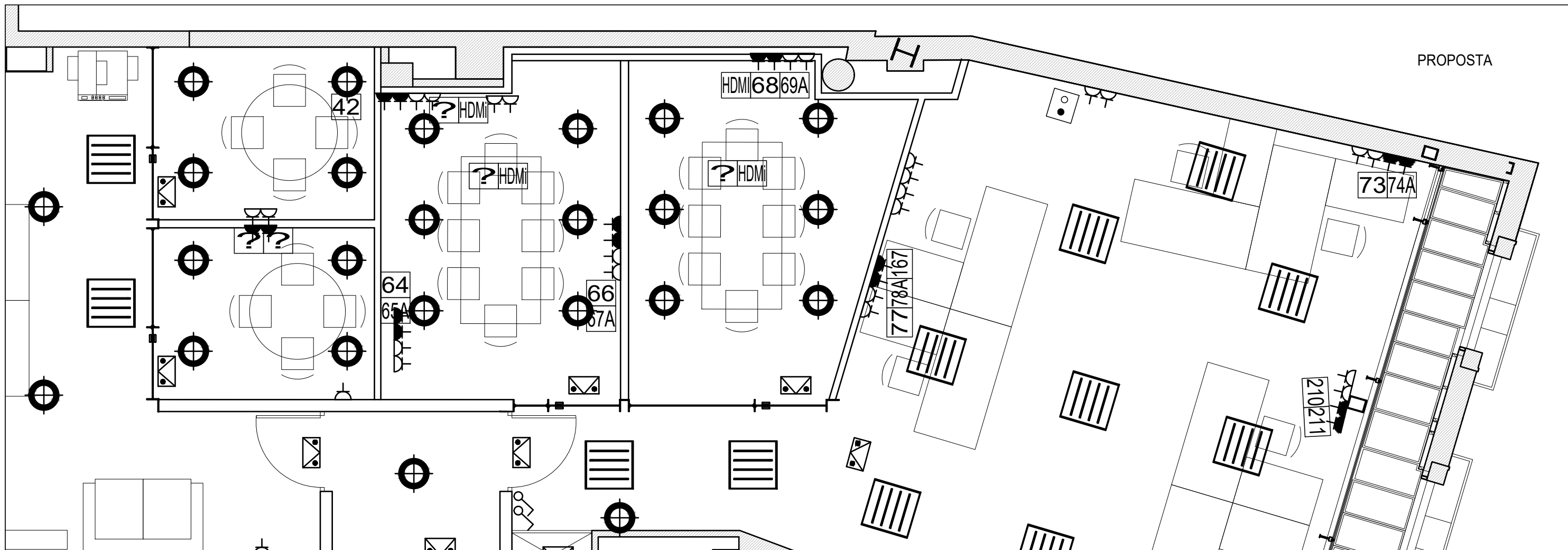
OBRA NOVA



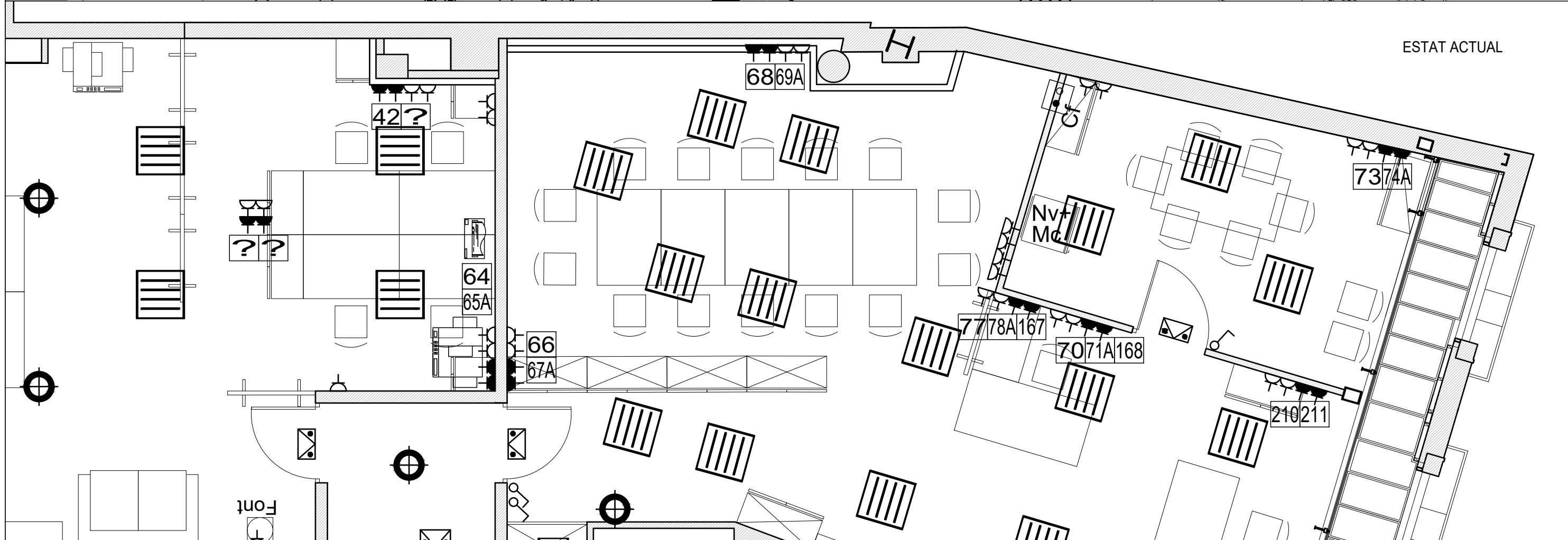
-  Enderrocs

ENDERROC



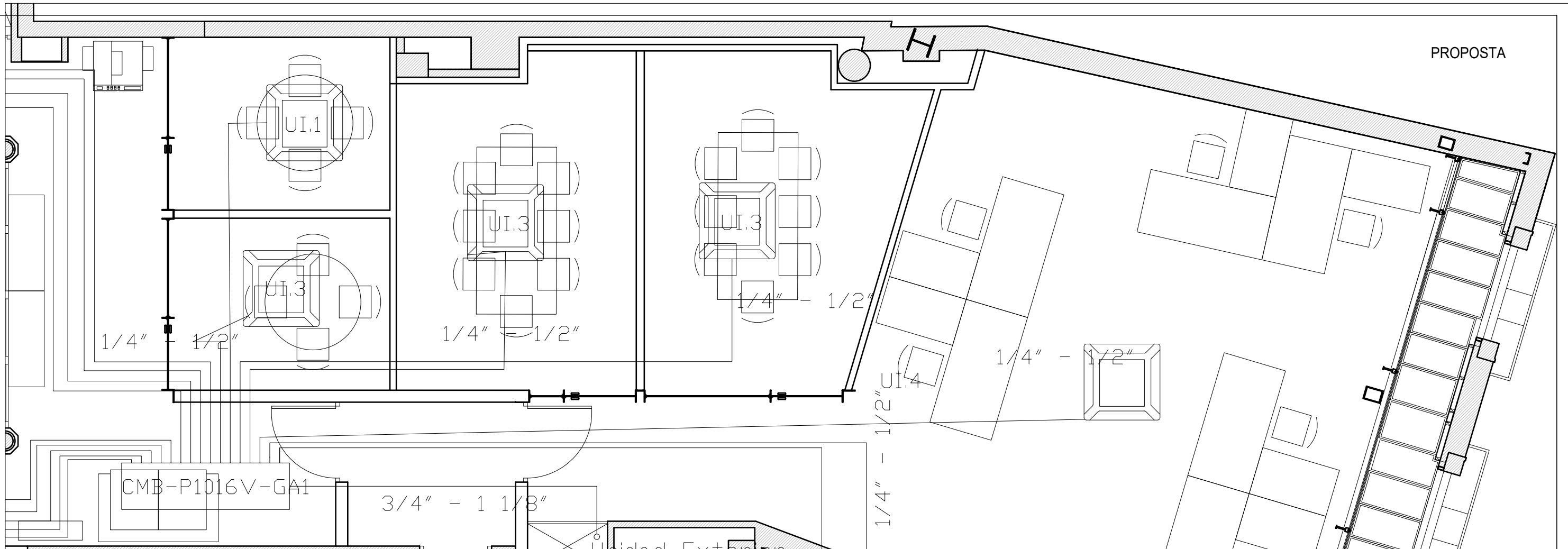


PROPOSTA



ESTAT ACTUAL

PROPOSTA



ESTAT ACTUAL

