



MEMÒRIA VALORADA DEL SUBMINISTRAMENT I COL·LOCACIÓ  
D'UNA RAMPA ACCESSIBLE A L'ESCENARI EXTERIOR DEL CENTRE  
CULTURAL LA CASA ELIZALDE, AL DISTRICTE DE L'EIXAMPLE

ABRIL 2024

MEMÒRIA VALORADA DEL SUBMINISTRAMENT I COL•LOCACIÓ D'UNA RAMPA ACCESSIBLE A  
L'ESCENARI EXTERIOR DEL CENTRE CULTURAL LA CASA ELIZALDE, AL DISTRICTE DE L'EIXAMPLE

ÍNDEX

**MEMÒRIA**

M.0 ANTECEDENTS

M.1 OBJECTE DE L'ACTUACIÓ

M.2 EMPLAÇAMENT

M.3 DESCRIPCIÓ DEL SUBMINISTRAMENT I COL.LOCACIO

M.4 CONDICIONS TÈCNIQUES

M.5 TANCAMENT I SENYALITZACIÓ

M.6 SERVEIS AFECTATS

M.7 NORMATIVA VIGENT APLICABLE L'ACTUACIÓ

M.8 TERMINI D'EXECUCIÓ

M.9 SEGURETAT I SALUT

M.10 CONTROL DE QUALITAT

M.11 REVISIÓ DE PREUS

M.12 TERMINI GARANTIA

M.13 PREUS DE CONTRACTE

M.14 PRESSUPOST

M.15 CLASSIFICACIÓ DEL CONTRACTISTA

**DOCUMENTACIÓ GRÀFICA**

**PRESSUPOST**

## MEMÒRIA

### M.0 ANTECEDENTS

El Centre Cultural la Casa Elizalde té un escenari situat al seu pati interior d'illa. L'escenari està permanentment muntat, i està format per plataformes de fusta fenòlica de bedoll amb acabat antilliscant de 21 mm de gruix, i subjectat per perfils d'alumini. La cota superior de l'escenari es situa a 1 metre d'alçada, suportat per potes regulables que adapten les seves alçades per absorbir les irregularitats del terra. L'accés a l'escenari es fa mitjançant dues escales, construïdes amb el mateix sistema de panells de fusta i alumini i amb una barana.



### M.1 OBJECTE DE L'ACTUACIÓ

Aquesta actuació pretén fer l'escenari accessible per a persones amb mobilitat reduïda. A més, degut a que és habitual que en certs espectacles el públic pugui pujar a l'escenari, se li instal·laran baranes a tot el seu perímetre (excepte el costat de visió del públic) per evitar caigudes.

### SUPERFÍCIE D'ACTUACIÓ

Superfície escenari actual	42m <sup>2</sup>
Superfície ampliació de rampa	17m <sup>2</sup>
<b>Total</b>	<b>59m<sup>2</sup></b>

### M.2 EMPLAÇAMENT

Està situat al carrer València 302, i el pati es troba obert cada dia de l'any en horaris habituals d'obertura de parcs de l'Ajuntament de Barcelona. Està situat sota una pèrgola que el protegeix de la pluja. El paviment és ferm, enrajolat, i està envoltat d'una jardineria de vegetació arbustiva. El terra sobre el que està muntat es pot considerar pla, a excepció d'uns graons a la seva part posterior, que s'absorbeixen amb les potes regulables.



La parcel·la de la Casa Elizalde està qualificada de 7a i 6b (on concretament està situat l'escenari) i és de propietat municipal.

### M.3 DESCRIPCIÓ DEL SUBMINISTRE I COL·LOCACIÓ

#### TREBALLS PREVIS

Degut a la situació concreta de l'escenari actual, i per la presència d'uns pilars, és necessari desplaçar-lo 1,2 metres per encabir-hi la rampa a la seva part posterior. Per altra banda, per reduir el recorregut de la rampa, es disminuirà l'alçada de l'escenari fins als 80 cm.

#### CONDICIONS TÈCNIQUES DE LA RAMPA SUBMINISTRADA

La rampa subministrada ha d'estar construïda amb taulells de fusta fenòlica de bedoll de 21 mm, amb acabat antilliscant i perfils d'alumini. Tan els perfils com les peces d'unió i regulació han de ser compatibles amb l'escenari actual.

També es subministrarà una barana, que acompanyi el recorregut de la rampa, i que envolti l'escenari (a excepció del costat on hi ha públic). La barana serà d'acer amb tractament anticorrosiu. El sistema de fixació ha de ser compatible tant amb els mòduls subministrats com amb els existents.

#### TRANSPORT I DESCÀRREGA DE MATERIAL

El pressupost inclou el transport i el temps d'espera de la descàrrega de material. No inclou els tràmits de permís d'estacionament davant de l'edifici, degut a que hi ha un carril de bus que impossibilita l'estacionament. La descàrrega s'haurà d'utilitzar les àrees de càrrega i descàrrega dels xamfrans contigus, i el transport del material s'haurà de fer a peu per la vorera.

#### DOCUMENTACIÓ

S'adjunta un plànol de la rampa i de l'escenari actual i d'un pressupost detallat. També s'adjunta un model de declaració responsable que ha d'entregar l'empresa que fa la oferta, signada, i acompanyada de les fitxes i la documentació tècnica de la tarima que proposa subministrar.

### M.4 CONDICIONS TÈCNIQUES

#### M.4.1 Materials necessaris

Els materials que subministri el contractista hauran d'acomplir les característiques contingudes en el Plec de Prescripcions Tècniques Generals de materials, obres i instal·lacions municipals. Així mateix, hauran d'ajustar-se a les característiques particulars que el Districte Eixample determinin.

L'adjudicatari haurà de lliurar obligatòriament una còpia al Districte de l'Eixample dels documents que certifiquin que els productes subministrats estan en possessió d'un segell o marca de qualitat AENOR, INCE, CIETSID, Laboratori General d'assaigs i Investigacions, etc., o en el seu defecte documentació acreditativa de l'autocontrol i procés de fabricació efectuat pel mateix o per auditoria externa.

El dipòsit de runes s'efectuarà exclusivament per mitjà de contenidor. Tot tenint en compte la obligatorietat de presentar certificat de gestió de residus.

Districte Eixample es reserva el dret de subministrar qualsevol material que pugui posseir o adquirir.

#### M.4.2. Mitjans tècnics

L'empresa adjudicatària haurà de disposar de tots els aparells i maquinària necessaris per dur a terme el seu treball (eines diverses, grup electrogen autònom amb capacitat per la utilització del trepant, martell elèctric, o el disc de tall manual, etc.). En el cas de que l'empresa no disposi d'alguna màquina en especial, haurà de preveure el lloguer al seu càrrec.

Disposarà en qualsevol moment dels mitjans de transport i auxiliars, i dels equips de protecció personal que siguin precisos i els adaptarà a les necessitats pròpies dels treballs.

#### M.4.3 Comunicacions

Les comunicacions principals, pel que fa a l'entrega de les ordres de treball es farà mitjançant suport digital i correu electrònic, incloent el dossier amb els plànols i les fotografies.

Les comunicacions habituals de seguiment dels treballs i d'incidències menors es realitzaran mitjançant correu electrònic, el Districte de l'Eixample sempre haurà d'estar assabentat.

Per les incidències urgents o greus, s'utilitzaran les comunicacions telefòniques. Per això l'empresa disposarà dels mitjans de telefonia estàndard i mòbil necessaris per què es comuniquin ininterrompudament els dies laborables i dissabtes no festius en horari Standard (de 8h a 20h). Fora d'aquest horari - incloent diumenges i festius a la Ciutat de Barcelona - disposarà d'un sistema alternatiu pels casos d'emergència, també amb telefonia mòbil per a una atenció permanent els 365 dies l'any i les 24 hores del dia.

En qualsevol tipus de comunicació, Districte de l'Eixample ha d'estar informat permanentment, de tots els esdeveniments relatius al present subministrament, i cal que rebí còpia de tots els llistats i de totes les comunicacions realitzades per correu electrònic, a la persona que Districte Eixample designi.

#### **M.4.4 Documentació**

Al final del subministrament, caldrà realitzar un document que reculli totes les actuacions realitzades, amb els plànols i fotografies corresponents i els indicadors especificats per Districte Eixample a mode de resum.

#### **M.5 TANCAMENT I SENYALITZACIÓ**

Serà responsabilitat de l'adjudicatari realitzar els tancaments i la senyalització, realitzant els tancaments necessaris per evitar que qualsevol vianant o usuari pugui accedir a la zona de treball.

Inicialment es realitzarà un tancament de tot el perímetre dels treballs amb tanca d'1 metre d'alçada i si el Districte de l'Eixample o creu oportú, amb tanca de 2 metres d'alçada, folrada de tela o malla per evitar les molèsties de pols i projeccions als usuaris.

En els casos especials d'actuacions puntuals que es realitzin en un curt període de temps (inferior a 1 dia) es podrà realitzar el tancament amb tanques baixes.

Totes les tanques estaran correctament lligades per evitar que entrin persones no autoritzades a la zona de treball.

L'espai a acotar serà el mínim possible per a realitzar les feines, sempre tenint en compte les necessitats i mobilitat dels usuaris, i indicant els camins alternatius en cas necessari.

#### **M.6 SERVEIS AFECTATS**

Inicialment no es preveuen afectacions directes a serveis existents. No obstant això, sempre que l'empresa adjudicatària o el Districte de l'Eixample ho creguin convenient, es sol·licitaran els plànols de serveis afectats a les companyies de serveis per a la seva comprovació i replanteig. En aquest cas, serà l'empresa adjudicatària la responsable de sol·licitar els serveis afectats.

#### **M.7 NORMATIVA VIGENT**

Seràn d'aplicació els Reglaments vigents d'obligat compliment en la Comunitat Europea, les normes i ordenances vigents que regeixen en el territori del municipi de Barcelona.

#### **M.8 TERMINI D'EXECUCIÓ**

Els presents treballs tenen un termini d'execució de 4 mesos.

#### **M.9 SEGURETAT I SALUT**

L'empresa adjudicatària haurà de redactar un estudi de riscos inherents a les actuacions previstes en aquesta memòria valorada per mitjà del seu Servei de Prevenció, així mateix serà la responsable del seu compliment.

#### **M.10 CONTROL DE QUALITAT**

El control de qualitat anirà a càrrec de l'adjudicatari qui haurà de subministrar els resultats dels assajos realitzats, així com tots els certificats i fitxes tècniques dels materials emprats en l'execució dels treballs. Seràn vàlids els resultats dels assajos provinents del mateix autocontrol de l'empresa.

#### **M.11 REVISIÓ DE PREUS**

En quant a possible revisió anual de preus aquesta actuació no considera la realització de revisió de preus, segons la Llei de Contractes del Sector Públic, Llei 9/2017 del 8 de novembre, de contractes del sector públic, per la qual es transposen a l'ordenament jurídic espanyol les directives del Parlament Europeu i del Consell 2011/23/UE i 2014/24/UE, de 26 de febrer de 2014.

**M.12 TERMINI DE GARANTIA**

Es fixa un període de garantia de 6 mesos des de la recepció dels treballs. Durant aquest període, l'adjudicatari serà responsable d'executar tota classe de correccions i reparacions que es considerin necessàries per tal que els elements subministrats i col·locats tinguin un correcte funcionament.

**M.13 PREUS DE CONTRACTE**

Els preus de contractació han estat referenciats a la base BEDEC de l'ITEC 2024.

**M.14 PRESSUPOST DEL SUBMINISTRE**

El pressupost d'execució GLOBAL per a contracte puja a **NOU MIL VUITANTA-SET EUROS AMB QUARANTA-TRES CÈNTIMS (9.087,43 €) amb el 21% d'IVA inclòs.**

**M.15 CLASSIFICACIÓ DEL CONTRACTISTA**

*BOE nº 272, del 9 de novembre de 2017, Llei 9/2017, del 8 de novembre, de contractes del sector públic, per la qual es transposen a l'ordenament jurídic espanyol les directives del Parlament Europeu i del Consell 2014/23/UE i 2014/24/UE, del 26 de febrer de 2014.*

DISPOSA:

**" Subsecció 4a. Classificació de les empreses.**

**Article 77. Exigència i efectes de la classificació.**

*1. La classificació dels empresaris com a contractistes d'obres o com a contractistes de serveis dels poders adjudicadors és exigible i té efectes per acreditar la seva solvència per contractar en els casos i termes següents:*

*"Para los contratos de servicios no será exigible la clasificación del empresario. En el anuncio de licitación o en la invitación a participar en el procedimiento y en los pliegos del contrato se establecerán los criterios y requisitos mínimos de solvencia económica y financiera y de solvencia técnica o profesional tanto en los términos establecidos en los artículos 87 y 90 de la Ley como en términos de grupo o subgrupo de clasificación y de categoría mínima exigible, siempre que el objeto del contrato esté incluido en el ámbito de clasificación de alguno de los grupos o subgrupos de clasificación vigentes, atendiendo para ello al código CPV del contrato, según el*

*Vocabulario común de contratos públicos aprobado por Reglamento (CE) 2195/2002, del Parlamento Europeo y del Consejo, de 5 de noviembre de 2002.*

*En tales casos, el empresario podrá acreditar su solvencia indistintamente mediante su clasificación en el grupo o subgrupo de clasificación y categoría de clasificación correspondientes al contrato o bien acreditando el cumplimiento de los requisitos específicos de solvencia exigidos en el anuncio de licitación o en la invitación a participar en el procedimiento y detallados en los pliegos del contrato. Si los pliegos no concretaran los requisitos de solvencia económica y financiera o los requisitos de solvencia técnica o profesional, la acreditación de la solvencia se efectuará conforme a los criterios, requisitos y medios recogidos en el segundo inciso del apartado 3 del artículo 87, que tendrán carácter supletorio de lo que al respecto de los mismos haya sido omitido o no concretado en los pliegos".*

Per tot això, es concreta en aquest apartat que no és necessària l'exigència de Classificació del Contractista en trobar-se el pressupost d'execució per contracta (PEC) en **7.510,27 € + 21% IVA.**

Tot i així és determina que la classificació del Contractista serà la següent:

- Grup C
- Subgrup 8
- Categoria 1

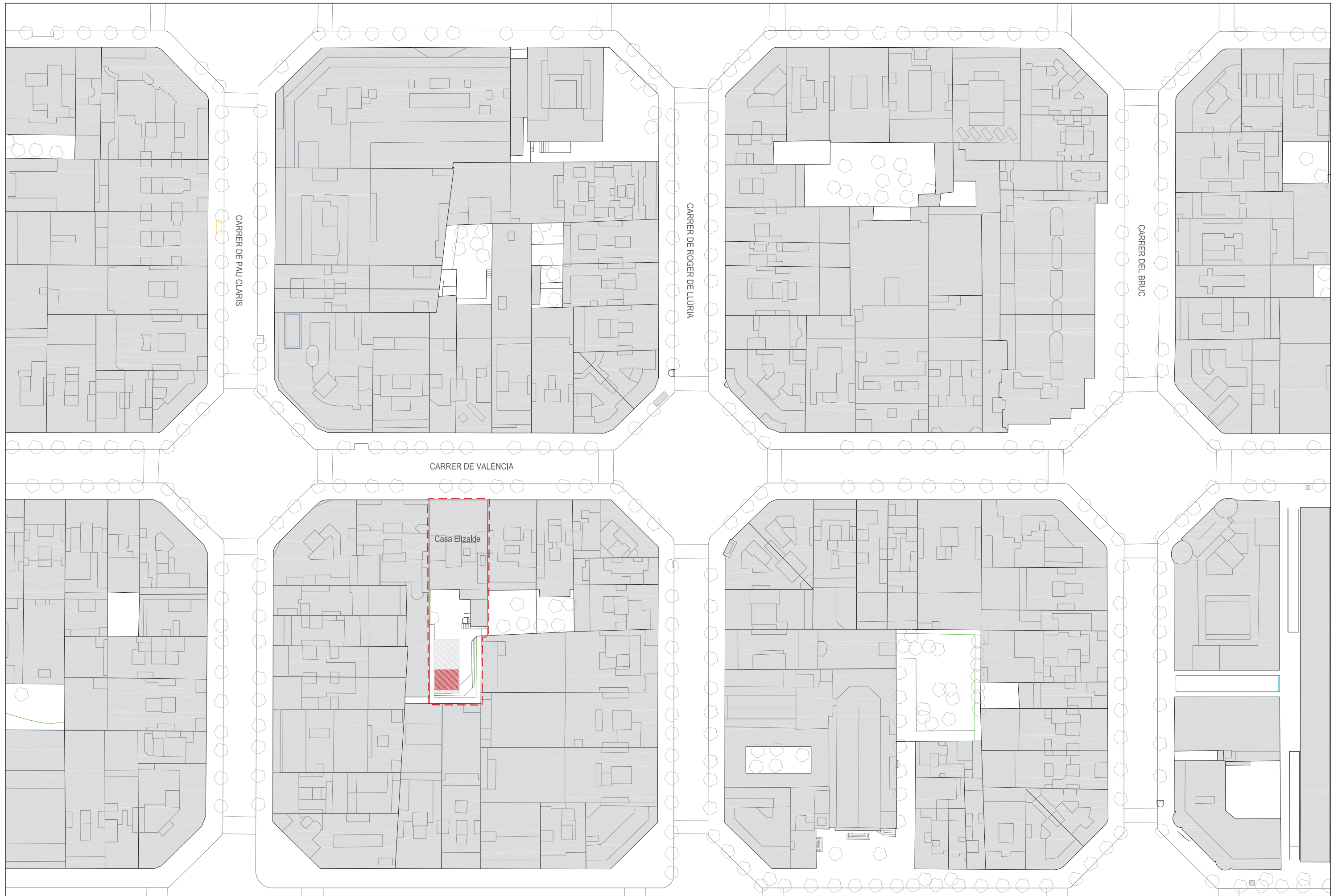
Barcelona, abril 2024

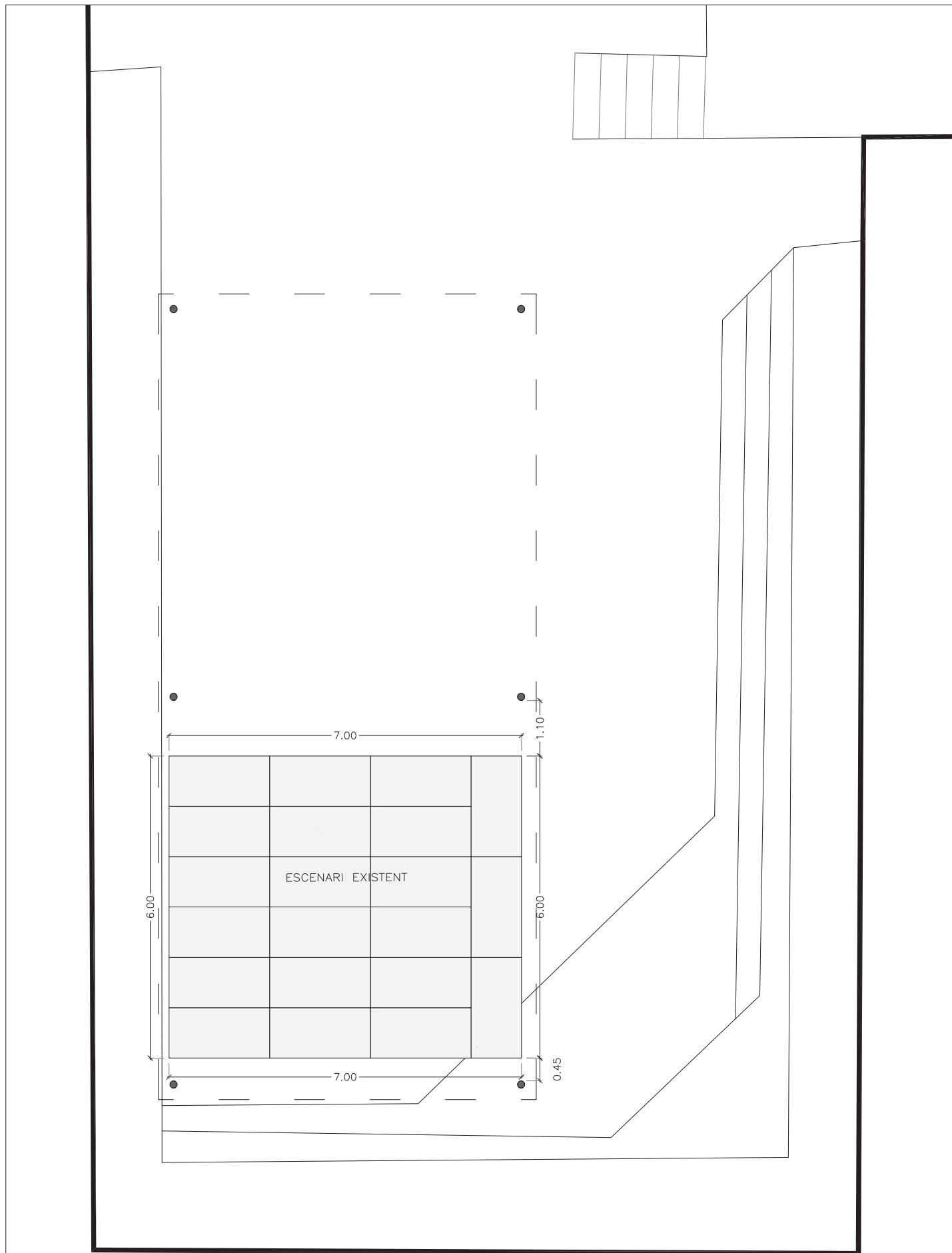
Departament d'Obres i Manteniment

Districte de l'Eixample

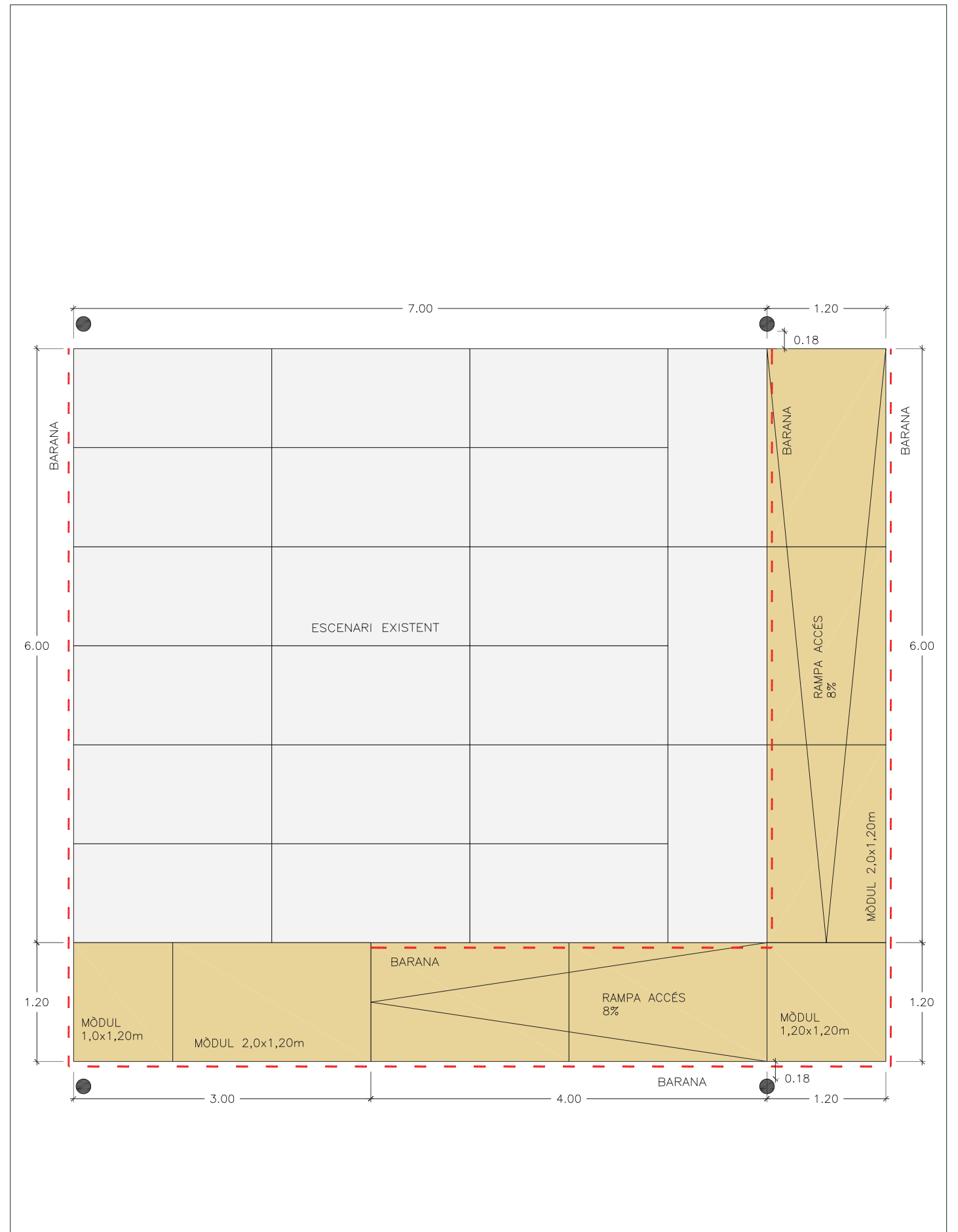


DOCUMENTACIÓ GRÀFICA





ESTAT ACTUAL  
E 1/200



PROPOSTA  
E 1/200



PRESSUPOST

**PRESSUPOST**

Data: 16/04/24

Pàg.: 1

NUM. CODI	UA	DESCRIPCIÓ	PREU	AMIDAMENT	IMPORT
1 TRPR001	h	Desplaçament i disminució de l'alçada de l'escenari existent. Inclou el desmuntatge i muntatge de l'escenari existent, aprofitant tots els mòduls i peces d'unió i muntatge. El muntatge es farà a una alçada de 80 cm. El preu inclou modificacions de les potes existents (talls). L'escenari s'ha de muntar 1,2 metres desplaçat per encabir-hi la nova rampa. (P - 4)	58,27	8,000	466,16
2 TRPR002	h	Transport del material a lloc. Inclou temps d'espera de descàrrega de material. (P - 5)	45,42	6,000	272,52
<b>TOTAL</b>	<b>Capítol</b>	<b>01.01</b>			<b>738,68</b>

NUM. CODI	UA	DESCRIPCIÓ	PREU	AMIDAMENT	IMPORT
1 RAMP001	u	Subministrament de rampa contruïda amb mòduls compatibles amb l'escenari actual. Inclou 5 mòduls de 2,00x1,20 m per a muntatge inclinats. Un mòdul de 2,00x1,20 m per a muntatge pla. Un mòdul de 1,00x1,20 m per a muntatge pla. Un mòdul de 1,20 x 1,20 per a muntatge pla. Inclou potes regulables i totes les connexions d'unió entre elles, així com amb l'escenari existent. Aquestes peces d'unió i els mòduls han de ser compatibles amb els perfils de l'escenari actual. Els mòduls formats per una taulell fenòlic de bedoll de 21mm de gruix, amb acabat antilliscant, i perfils d'alumini perimetrals. (P - 1)	4.187,07	1,000	4.187,07
2 RAMP002	m	Subministrament de barana 1,10 m d'alçada compatible amb els mòduls d'escenari subministrats i existents. Formada per perfils d'acer i acabat anticorrosiu apte per a la intempèrie. (P - 2)	64,98	32,600	2.118,35
3 RAMP003	h	Muntatge i anivellat de rampa i barana (P - 3)	58,27	8,000	466,16
<b>TOTAL</b>	<b>Capítol</b>	<b>01.02</b>			<b>6.771,58</b>

**PRESSUPOST D'EXECUCIÓ PER CONTRACTE**

Pàg. 1

PRESSUPOST D'EXECUCIÓ MATERIAL.....	7.510,27
<b>Subtotal</b>	<b>7.510,27</b>
21 % IVA SOBRE 7.510,27.....	1.577,16
<b>TOTAL PRESSUPOST PER CONTRACTE</b>	<b>€ 9.087,43</b>

Aquest pressupost d'execució per contracte puja a

( NOU MIL VUITANTA-SET EUROS AMB QUARANTA-TRES CÈNTIMS )