

**PLEC TÈCNIC DEL CONTRACTE
DE SERVEIS PER LA MILLORA I MANTENIMENT D'ESPAYS PÚBLICS INCLOSOS AL PLA DE
MOBILITAT DEL POBLE SEC, DEL DISTRICTE SANTS-MONTJUÏC**

Contingut

1	OBJECTE I ÀMBIT DEL CONTRACTE	3
4.1	Àmbit del Contracte	4
4.2	Horari del servei	5
2	DURADA DEL CONTRACTE	5
3	DESCRIPCIÓ DELS SERVEIS	5
3.1	Pla de Mobilitat Activa del Poble Sec:	5
4	OBLIGACIONS DE L'EMPRESA ADJUDICATÀRIA.....	6
4.1	Sostenibilitat ambiental	6
4.2.1	Gestió mediambiental i de residus	6
4.2.2	Ús de paper	7
4.2.3	Ús de fusta	7
4.2.4	Vehicles.....	8
4.2.5	Autosuficiència energètica i ambiental	8
4.2.6	Distintius de qualitat ambiental i productes amb menor càrrega contaminant	9
4.2	Comitè d'Obres i Mobilitat (COM)	9
4.3	Vestuari, comportament i disciplina	9
4.3.1	Vestuari i identificacions	9
4.3.2	Comportament.....	10
4.3.3	Disciplina	10
4.4	Materials	10
4.5	Suport a la persona responsable de manteniment	11
4.6	Mitjans tècnics per la realització del servei	11
4.7	Serveis de suport al manteniment de la Via Pública.....	12
4.8	Elaboració projecte as built i sistema InCa Urbano	12
4.9	Prevenió de Riscos Laborals (PRL)	13
4.10	Responsabilitat sobre béns materials	13
5	CRITERIS I DOCUMENTACIÓ ASSOCIADA A LES TASQUES INCLOSES AL CONTRACTE	13
5.1	Procediment abans, durant i al completar l'actuació	13
6	ESPECIFICACIONS ADDICIONALS	14
6.1	Preus mà d'obra, materials i transport	14
6.2	Certificacions.....	16
7	ESTRUCTURA DEL SERVEI	17



7.1 Organigrama funcional.....	17
7.2 Perfils Professionals del personal adscrit al contracte	18
7.1.1 Persona responsable del contracte – Tècnic/a Cap d'Obra	18
7.1.2 Operaris/es de manteniment	19
7.1.3 Administratiu/va	19



1 OBJECTE I ÀMBIT DEL CONTRACTE

El Districte de Sants-Montjuïc de l'Ajuntament de Barcelona ha de contractar el servei per la millora de la via pública, actuant en punts diversos repartits en el territori del barri del Poble Sec, Districte de Sants-Montjuïc. Les accions estan identificades al document *Accions de millora per a la promoció de la mobilitat activa al barri del Poble Sec* (Annex III), promogut per l'Ajuntament de Barcelona. De manera més concreta, i seguint la terminologia del document indicat, les intervencions es concentraran en abordar l'estratègia de millora de l'accessibilitat per tal de potenciar la mobilitat activa per part dels vianants en aquest barri.

Els principals objectius perseguits per aquest contracte es resumeixen a continuació:

- Reduir la perillositat en els desplaçaments que no siguin en vehicles motoritzats privats per l'espai públic del barri del Poble Sec .
- Augmentar el confort en aquests desplaçaments.
- Garantir la disponibilitat de l'espai públic i la seguretat dels ciutadans.
- Tenir en compte el cost del cicle de vida en els treballs objecte del contracte.

L'Ajuntament de Barcelona tindrà la potestat de sol·licitar a l'empresa adjudicatària aquella documentació reglamentària que cregui convenient així com informes pel control de qualitat del servei, o d'altres indicats en aquest Plec de Prescripcions Tècniques.

Les prescripcions tècniques dels treballs, els criteris i decisions objecte d'aquest contracte, així com la seva supervisió i inspecció, seran establerts pels corresponents Serveis Tècnics del districte de Sants-Montjuïc o per la Direcció Facultativa a qui hagin delegat aquestes funcions.

Aquests treballs objecte del contracte s'han de realitzar de tal manera que les funcions i activitats de cada tram o zona es puguin desenvolupar sense afectar sensiblement l'ús de la ciutat al vianant en particular i, en general, al conjunt dels ciutadans.



4.1 Àmbit del Contracte

Quedaran incloses en el servei de manteniment els elements constructius i de mobiliari següents:

Àmbit principal del contracte (objecte principal):

- Vies:
 - o Paviments voreres
 - o Guals
 - o Escossells
 - o Vorades i rigoles
 - o Paviments asfàltics
- Mobiliari urbà (obra)
 - o Bancs
 - o Papereres
 - o Pilonos
 - o Aparcaments de bicicletes
 - o Jardineres
 - o Baranes
- Urbanització via pública (obra)

Àmbit secundari (objecte no principal del contracte):

- Circulació
 - o Senyalització vertical
 - o Senyalització horitzontal

La contracta contempla totes les especialitats necessàries per a la realització de qualsevol actuació de l'objecte del contracte. En aquest sentit, s'entendran incloses les següents:

- Treballs de ram de paleta
- Treballs varis d'urbanització
- Paviments en general
- Mobiliari urbà
- Actuacions menors i/o puntuals de:
 - o Neteges especials
 - o Senyalització de vies menors
 - o Enderroc o desconstrucció
 - o Esbrossades i moviments de terres
 - o Col·locacions de subbases i bases
 - o Sanejaments i drenatges
 - o Regs bituminosos i tractaments superficials
 - o Jardineria
 - o Enllumenat
 - o Col·laboració amb el Sector de Manteniment i Serveis



4.2 Horari del servei

En general, per les activitats objecte del present plec es consideren treballs en horari laboral normal els realitzats en dies laborables de 8 a 20h i dissabtes no festius de 8 a 14 hores.

Donat però que una part de les intervencions plantejades al Pla de Mobilitat (veure Annex III) impliquen executar pavimentació i/o senyalització horitzontal en encreuaments de calçada, serà necessari executar alguns treballs en caps de setmana i/o horari de nocturnitat segons calendari establert prèviament al Comitè d'Obres i Mobilitat (COM).

2 DURADA DEL CONTRACTE

La durada del contracte serà a partir de 1 de setembre de 2024, o del dia següent a la data de formalització del contracte, si fos posterior, i finalitzarà el 31 de desembre de 2024.

La durada del contracte no es podrà prorrogar.

3 DESCRIPCIÓ DELS SERVEIS

Tal com s'ha indicat en la descripció de l'objecte del contracte, els treballs objecte d'aquest concurs són els següents:

- Millora de l'accessibilitat i la mobilitat a la via pública del barri del Poble Sec.

3.1 Pla de Mobilitat Activa del Poble Sec:

S'adjunta a l'Annex III el document d'*Accions de Millora per la promoció de la mobilitat activa al barri del Poble Sec* en el marc del Pla de Barris, inclòs del Pla de Mobilitat Activa del Poble Sec.

En aquest document s'exposen diferents problemàtiques en base a una diagnosi prèviament realitzada, i s'aporten propostes per solucionar-les. Tal i com s'indica en l'objecte del contracte, en aquest cas les intervencions es concentraran en abordar l'estratègia de millora de l'accessibilitat, plantejant accions en voreres i/o calçades que aportin més seguretat i confort pel vianant en els trajectes pels carrers d'aquest barri.

Una vegada realitzada l'adjudicació del contracte, els Serveis Tècnics del Districte de Sants-Montjuïc informaran a l'empresa de les actuacions escollides com potencialment executables. Això ve donat perquè amb el pressupost destinat al present contracte és inviable portar a terme totes elles. A continuació, l'empresa les valorarà econòmicament utilitzant la Base de Preus segons Annex V en un període màxim de les **3 setmanes** o segons el període indicat per l'empresa adjudicatària en la seva oferta segons criteri 3 d'avaluació automàtica del concurs.

Els Serveis Tècnics en base a aquesta informació aportada decidiran aquelles que s'executaran en l'àmbit



d'aquest contracte.

A continuació, els Serveis Tècnics del Districte determinaran les prioritats respecte el calendari d'execució, i informaran de les mateixes a l'empresa adjudicatària.

La retribució del cost d'aquest servei i les obres que es poden incloure en aquest tipus de treball incloent mà d'obra i materials/recanvis queden descrit en el punt 6.2 Preus mà d'obra, materials i transport d'aquest document. A tots els preus d'execució material s'aplicaran els següents conceptes:

- % Baixa d'adjudicació
- 13% Despeses generals
- 6% benefici industrial
- % IVA vigent

4 OBLIGACIONS DE L'EMPRESA ADJUDICATÀRIA

4.1 Sostenibilitat ambiental

Per tal de complir amb la política de contractació ambiental de l'Ajuntament de Barcelona, l'empresa adjudicatària haurà de garantir el compliment dels aspectes ambientals inclosos en aquest apartat que deriven de les instruccions tècniques per a l'aplicació de criteris de sostenibilitat aprovades per l'ajuntament (en concret la instrucció per al [paper](#), [per a la fusta](#), [per a vehicles](#) i [per a projectes d'obres](#)) així com altres document pertinents.

4.2.1 Gestió mediambiental i de residus

Tot aquell residu que l'empresa adjudicatària generi, fruit dels treballs vinculats en aquest contracte, haurà de ser degudament gestionat o eliminat.

A mode d'exemple s'estableixen les següents condicions especials d'execució durant qualsevol tasca de manteniment associada al contracte:

- Reutilització i/o reciclatge d'envasos i embalatges dels materials i productes fungibles utilitzats durant l'execució del contracte.
- Recollida selectiva dels residus generats en l'execució del contracte.
- Gestió dels residus especials a través d'un gestor autoritzat de residus.
- Minimització d'emissions relacionades amb el transport i els desplaçaments necessaris per a l'execució del contracte.
- Establiment d'indicadors ambientals rellevants i informes de seguiment periòdics.

El cost de l'eliminació dels residus generats està inclòs dins el preu de licitació (eliminació de làmpades, sacs de runes, olis, etc..) a més d'haver de presentar els corresponents justificants d'acord amb l'actual normativa mediambiental.



4.2.2 Ús de paper

L'empresa adjudicatària haurà de donar compliment a la [Instrucció tècnica per a l'aplicació de criteris de sostenibilitat en el paper](#) editada per [Ajuntament + Sostenible](#) o qualsevol altre document en vigor que reguli aquesta matèria.

En conseqüència, s'haurà de donar compliment, de manera general, als criteris següents:

- Els documents de treball i informes associats a l'execució del contracte es lliuraran en paper fabricat amb fibres 100% reciclades.
- Quan per motius tècnics no sigui adequat, es requerirà l'ús de paper no reciclat elaborat amb fibres provinents de fusta amb garanties de legalitat, amb un mínim del 50% de fibres provinents d'explotacions forestals sostenibles (tal com defineixen els estàndards FSC, PEFC o equivalent) o fibra recuperada.
- Com a norma general, es vetllarà per l'estalvi en l'ús del paper i, per tant, es faran impressions en paper només quan sigui imprescindible.

No obstant, com a norma general, es vetllarà per l'estalvi en l'ús del paper i, per tant, es faran impressions en paper només quan sigui imprescindible.

4.2.3 Ús de fusta

En aplicació de la Instrucció tècnica per a la fusta, l'empresa adjudicatària haurà de donar compliment als criteris següents:

- Es prioritzarà l'ús de fusta reciclada amb certificació (estàndard EPF recycled wood, FSC recycled o altres esquemes equivalents).
- En cas de no tractar-se de fusta reciclada, totes les fustes i els productes de fusta (inclosos taulells de fibres de fusta, contraxapats, DM i altres materials similars) han de disposar obligatòriament de garanties de procedència d'explotacions forestals sostenibles, acreditables mitjançant la presentació de la certificació de gestió forestal sostenible, d'acord amb els sistemes de certificació FSC, PEFC o equivalents (altres esquemes de certificació forestal equivalents i reconeguts internacionalment).
- De manera general, s'haurà de promoure un ús superior de la fusta com a material de construcció sostenible i renovable i l'ús d'una diversitat més gran d'espècies i de fusta autòctona de gestió forestal sostenible.
- De manera general, el prioritzarà l'ús d'espècies de fusta autòctona de gestió forestal sostenible.
- En cas de fer-se servir fustes tropicals, aquestes, a més de tenir garanties de sostenibilitat, s'hauran d'adquirir sempre amb garanties de legalitat, en línia amb el Pla d'acció FLEGT de la Unió Europea i el Reglament europeu de la fusta (EUTR).
- En el cas del material de fusta (taulers de partícules segons UNE-EN 312, de fibres segons UNE-EN 622, d'encenalls segons UNE-EN 300, o altres), hauran d'estar classificats com a classe E1 conforme a la norma EN 13986, d'acord amb els procediments de determinació de formaldehid que estableix la norma corresponent UNE-EN 120, UNE-EN 717 o equivalent.



- Es prioritzarà l'ús de fustes amb tractaments d'impacte ambiental baix.

4.2.4 Vehicles

En aplicació de la [Instrucció tècnica per als vehicles](#), l'empresa adjudicatària haurà de donar compliment als criteris següents:

- S'ha de donar prioritat a l'ús als tipus de vehicles adscrits al contracte segons la classificació següent:
 - o Prioritat 1: Vehicles elèctrics en totes les seves variants
 - o Prioritat 2: Vehicles híbrids endollables
 - o Prioritat 3: Vehicles híbrids no endollables i vehicles de gas amb Distintiu Eco
 - o Prioritat 4: Vehicles tèrmics de gas i de gasolina amb Distintiu C
- Com a mínim el 50% dels vehicles adscrits al contracte hauran de ser vehicles de prioritat 1, 2 o 3.

4.2.5 Autosuficiència energètica i ambiental

L'empresa adjudicatària haurà de donar compliment a la [Instrucció tècnica per a l'aplicació de criteris de sostenibilitat en projectes d'obres](#) editada per [Ajuntament + Sostenible](#) o qualsevol altre document en vigor que reguli aquesta matèria.

En conseqüència, s'haurà de donar compliment, de manera general, als criteris següents a l'hora d'executar obres durant la vigència del present contracte:

- L'estudi de les solucions tindrà en compte el cost total de propietat (CTP), tenint en compte com a mínim els costos d'inversió en equips i materials, els costos de manteniment i els costos d'explotació anual.
- Es vetllarà per la gestió eficaç dels recursos hídrics considerant tot el cicle d'aigua, des de la captació fins a l'evacuació (aigua potable de xarxa, freàtica, pluvial i aprofitament d'aigües grises)
- Es prioritzarà la construcció amb materials amb l'impacte més petit possible en el seu cicle de vida.
- S'estudiarà en cada cas la incorporació de sistemes i tecnologia intel·ligent d'equips, instal·lacions i possibles microxarxes (d'energia, aigua, mobilitat o altres recursos) que afavoreixin l'ús eficient dels recursos.
- S'afavorirà, sempre que sigui possible, la incorporació de solucions de prevenció, reutilització, reciclatge i recollida de residus basades en els principis de l'economia circular.
- Es prioritzarà l'ús d'àrids i altres materials de construcció que incorporin un percentatge de material reciclat.
- Es prioritzarà l'ús de materials amb un valor d'energia grisa menor segons la base de dades del BEDEC o altres barems tècnicament apropiats.
- Es tindrà en compte, en l'estudi de les possibles solucions, la possibilitat de reutilització dels materials i equips.



4.2.6 Distintius de qualitat ambiental i productes amb menor càrrega contaminant

L'empresa adjudicatària estarà obligada a, sempre que sigui possible, utilitzar productes amb menor càrrega contaminant segons els criteris següents:

- Olis lubricants que compleixin amb els requisits pel que fa a compostos químics en la formulació del producte (substàncies tòxiques, biodegradabilitat i ecotoxicitat i limitació de substàncies perilloses), tal com es descriuen a l'Etiqueta ecològica europea o altres ecoetiquetes tipus I equivalents.
- Dissolvents recuperats o qualificats com a «fàcilment biodegradables» segons les normes de l'OCDE (tests 301- B, C, D o F, segons OECD Guideline for Testing of Chemicals, 1992) o equivalent (p. ex. Normes UNE-EN ISO 14593:2006 o ISO 10708).

L'empresa haurà de lliurar les fitxes de productes i de seguretat dels productes que preveu utilitzar acompanyades dels certificats corresponents, d'una declaració del fabricant o d'una altra evidència documental amb referència específica dels criteris esmentats als Serveis Tècnics Municipals quan aquests ho requereixin.

Es prioritzarà, de forma general, l'ús de materials i/o recanvis amb etiqueta ecològica comunitària o d'una altra etiqueta regional o nacional de tipus I o tipus III, d'acord amb les normes ISO 14024 i ISO 14025, respectivament.

4.2 Comitè d'Obres i Mobilitat (COM)

En cas de que l'execució dels treballs requereixin l'autorització del Comitè d'Obres i Mobilitat el contractista serà l'encarregat d'elaborar i presentar la documentació necessària seguint les indicacions de la "Guia de la documentació a presentar al Comitè d'Obres i Mobilitat". La documentació serà entregada i revisada prèviament pels Tècnics del Districte que, si estan d'acord, donaran el seu vist i plau previ a la presentació al COM.

4.3 Vestuari, comportament i disciplina

El personal de l'empresa adjudicatària haurà de complir amb les normes de comportament pròpies de la via pública i en particular les que a continuació es descriuen.

4.3.1 Vestuari i identificacions

- L'empresa adjudicatària haurà de dotar el personal que executi els treballs objecte d'aquest contracte de roba de treball adequada i d'elements de protecció individual necessaris i per tant, aquesta n'assumirà el cost.
- Aquesta roba de treball serà igual per a tots els operaris de manteniment, ha d'incorporar el logotip o distintiu propi de l'empresa adjudicatària i haurà de ser conservada en bon estat.
- Queda prohibit que el personal de l'empresa adjudicatària desenvolupi la seva activitat laboral a la via pública sense la roba de treball específica.
- Addicionalment, tot el personal de l'empresa adjudicatària portarà en tot moment durant la seva



jornada laboral la corresponent tarja d'identificació personal on consti el seu nom i cognoms.

4.3.2 Comportament

El personal de l'empresa adjudicatària haurà de demostrar en tot moment:

- Dinamisme i motivació en l'exercici de la seva activitat laboral.
- Cortesia i amabilitat amb els usuaris de la via pública.
- Atenció i capacitat de resposta el més ràpidament possible a les observacions dels responsables de la via pública.

4.3.3 Disciplina

L'empresa adjudicatària es compromet a fer respectar al seu personal la normativa pròpia de la via pública.

Està prohibit pel personal de l'empresa adjudicatària:

- Consumir a la via pública begudes alcohòliques o treballar en estat d'embriaguesa.
- Provocar desordres de tot tipus, en qualsevol indret de la via pública.
- Faltar al respecte als usuaris de la via pública.
- No podran fer-se ajudar en la realització dels seus treballs per personal aliè a l'empresa adjudicatària que no estigui autoritzat per l'ajuntament.

L'empresa adjudicatària haurà de guardar confidencialitat de la informació relacionada amb l'Ajuntament i els seus treballadors.

L'Ajuntament podrà vetar qualsevol treballador de l'empresa adjudicatària que no compleixi amb les normes bàsiques de disciplina o aquelles particulars, que pugués establir l'Ajuntament o els seus representants.

4.4 Materials

Els materials que subministri el contractista hauran d'acomplir amb la normativa actual de l'Ajuntament. Així mateix, hauran d'ajustar-se a les característiques particulars que els Serveis Tècnics del Districte determinin.

L'empresa contractista haurà de demanar obligatòriament a tots els subministradors de l'obra, i lliurar-ne unacòpia, sempre que sigui requerit, si els seus productes estan en possessió d'un segell o marca de qualitat etc, o en el seu defecte documentació acreditativa de l'autocontrol i procés de fabricació efectuat pel mateix o per auditoria externa. A l'hora d'escollir els productes, es farà amb prioritat pels que disposin d'un distintiu de garantia de qualitat ambiental de la Generalitat de Catalunya, etiqueta ecològica de la Unió Europea, marca AENOR Medioambiente, o qualsevol altra etiqueta ecològica tipus I, d'acord amb la norma UNE-EN ISO 14.024/2001 o tipus III, d'acord amb la norma UNE 150.025/2005 IN.

Com a norma general es substituiran progressivament els materials de major impacte ambiental i es

minimitzarà l'ús de materials nocius, tòxics o perillosos, fomentant la utilització de materials locals, reciclats i naturals.

En concret, es minimitzarà:

- L'ús del PVC (policlorur de vinil) i en el seu lloc es recomana:
- L'ús de plàstics no clorats per a les canalitzacions (polietilè o polipropilè) o ceràmica vitrificada,
- Les poliolefines (polipropilè o polietilè), baquelita o ceràmica per als cables o les instal·lacions elèctriques.
- L'ús de poliuretà afavorint l'ús d'impermeabilitzants, aïllaments i pintures naturals.
- Les pintures amb metalls pesants (mercuri, plom, cadmi, i crom hexavalent), dissolvents al·lògenes i aromàtics i formaldehid, afavorint les pintures amb etiquetes ecològiques o certificacions equivalents, i els naturals amb base aquosa.
- L'ús de fustes tractades amb creosota i les tropicals que no disposin de suficient acreditació sobre el seu origen

L'Ajuntament es reserva el dret de subministrar qualsevol material que pugui posseir o adquirir, ja sigui a través d'aquest mateix contracte, ja per qualsevol altre mitjà. Cada vegada que es realitzi un trasllat d'un element urbà de magatzem es generarà una fitxa de control com la següent:

Entrada	Sortida	Personal	Data	Material	Quantitat	OT	Observacions
X		Juan Pérez	10/01/19	Pilona extraïble	2	123	S'han retirat de l'Av. JV Foix per tal de fer accessible la plaça i s'han substituït per extraïbles

4.5 Suport a la persona responsable de manteniment

L'empresa adjudicatària haurà de donar suport tècnic a la persona responsable del contracte del Districte.

4.6 Mitjans tècnics per la realització del servei

L'empresa adjudicatària ha de disposar de tots els aparells i maquinària necessaris per dur a terme el seu treball (eines diverses, grup electrogen autònom amb capacitat per la utilització del trepant, martell elèctric, o el disc de tall manual, etc.). En el cas de que l'empresa no disposi d'alguna màquina en especial, haurà de preveure el lloguer al seu càrrec.

Disposarà en qualsevol moment dels mitjans de transport i auxiliars, i dels equips de protecció personal que siguin precisos i els adaptarà a les necessitats pròpies dels treballs que se li ordenin. L'empresa contractista s'obliga a aportar sense càrrec al contracte, els vehicles amb capacitat suficient pel transport de personal, materials i mitjans necessaris pels treballs a realitzar, i sempre es consideraran despesa no repercutible.

Els vehicles hauran de complir els requisits ambientals expressats a l'apartat 4.1.4 del present plec. Tot això, sense perjudici de complir amb les millores ofertes a la licitació.



L'empresa adjudicatària disposarà dels mitjans de telefonia estàndard i mòbil necessaris perquè els Serveis Tècnics Municipals es comuniquin ininterrompudament els dies laborables i dissabtes no festius en horari laboral normal (de 8h a 18h), així com en horari especial de cap de setmana si així es requereix des del COM i Guàrdia Urbana per la tipologia de treball a executar.

4.7 Serveis de suport al manteniment de la Via Pública

S'inclouen dins d'aquest apartat els següents serveis de suport i gestió amb altres activitats i departaments relacionats amb el manteniment de la via pública, que es consideren inclosos en els preus a aplicar, i que per tant no tenen cap cost addicional:

- Les funcions necessàries per a la correcta organització i coordinació amb la contracta de manteniment, amb l'objectiu d'aconseguir la seva optimització i racionalització d'acord amb les necessitats i requeriments plantejats.
- La comunicació i gestió en cas necessari amb altres operadors municipals que puguin estar implicats i/o afectats, tals com: Guàrdia Urbana, Mobilitat, Senyalització i Semàfors, Pavimentació, Parcs i Jardins, Neteja, etc.
- L'assessorament tècnic en quant a redacció d'informes, projectes menors i pressupostos que determini els Serveis Tècnics del Districte relacionats amb l'objecte del contracte, incloent els documents específics que en cada cas considerin necessaris segons les necessitats (càlculs, plànols, etc).
- La tramitació de documentació de garanties, fitxes tècniques, etc. de determinats materials o elements que componen les obres: En els casos que els materials o elements incorporats a obres objecte d'aquest contracte estiguin garantits per part de l'empresa fabricant o industrial per un temps superior al fixat en el Plec de Clàusules Administratives Particulars, l'empresa contractista haurà de trametre la documentació que acrediti aquestes garanties als Serveis Tècnics del Districte
- La realització de reportatges fotogràfics corresponents al abans, durant i després de l'estat de la via pública.
- Totes aquelles millores tècniques i de qualitat dels materials o elements constructius, instal·lacions, etc., que puguin proposar-se en relació als elements substituïts o al conjunt de les activitats mantenidores, i que podran ser valorades amb els criteris d'adjudicació previstos a la clàusula 10 del Plec de Clàusules Administratives Particulars.

4.8 Elaboració projecte as built i sistema InCa Urbano

Una vegada finalitzades les diferents actuacions, i abans de la recepció de les obres, serà necessari que l'empresa adjudicatària elabori plànols as built, entregant als Serveis Tècnics del Districte la documentació en format pdf i suport informàtic, sense cap cost afegit per a l'Administració .

Així mateix, l'adjudicatari haurà de fer el traspàs de dades al sistema d'Informació Geogràfic de l'Ajuntament de Barcelona InCa Urbano. Caldrà afegir una partida pressupostària en la memòria valorada per aquest concepte.



4.9 Prevenció de Riscos Laborals (PRL)

El personal de l'empresa haurà de complir en tot moment les normes en l'àmbit de la PRL. Per garantir el seu compliment es prendran les mesures de Coordinació d'Activitats Empresarials tipificades legalment (RD 171/2004) i especificades al Plec de Clàusules Administratives Particulars (PCAP) d'aquest contracte.

Igualment, l'empresa adjudicatària estarà obligada a complir quantes disposicions estiguin vigents en matèria de Seguretat i Salut en el treball (Llei 31/1995 de Prevenció de Riscos Laborals i normativa complementària), havent d'adoptar les mesures necessàries per assegurar la indemnitat, integritat i salubritat dels treballs afectes al servei contractat, així com per prevenir qualsevol tipus d'accident dels quals puguin produir-se amb motiu de l'execució dels treballs, sigui com sigui la causa de la mateixa.

Tot el personal assignat al contracte haurà de tenir la formació i informació necessària i obligatòria en matèria de prevenció de riscos laborals, així com disposar de l'aptitud mèdica per a la realització de les seves tasques, o subsidiàriament, justificar l'oferiment de la vigilància de la salut als seus treballadors/es. El personal haurà de disposar i emprar els equips de protecció individual (EPI) que siguin necessaris per a l'execució de les feines que tinguin encomanades. L'empresa adjudicatària estarà obligada a lliurar la documentació que acrediti el compliment d'aquestes circumstàncies en cas de que els Serveis Tècnics Municipals o altra empresa en qui deleguin aquesta funció, ho sol·licitin.

4.10 Responsabilitat sobre béns materials

Serà obligació de l'empresa adjudicatària vetllar pel bon ús i estat de conservació de tots els béns materials de la via pública.

Estarà rigorosament prohibit que el personal de l'empresa adjudicatària manipuli, per qualsevol raó, els equips i materials que es trobin a la via pública i que no siguin objecte de les prestacions descrites en el present document.

L'empresa adjudicatària respondrà davant el mal ús, quan quedi suficientment provat que ha estat realitzat pel seu personal.

5 CRITERIS I DOCUMENTACIÓ ASSOCIADA A LES TASQUES INCLOSES AL CONTRACTE

5.1 Procediment abans, durant i al completar l'actuació

L'empresa adjudicatària tindrà que acomplir amb un protocol per les tres etapes diferenciades que engloba una actuació o conjunt d'actuacions. La primera etapa comença s'han valorat les actuacions potencialment executables indicades pels Serveis Tècnics i rebut el retorn de quines han estat les escollides per realitzar.



Protocol abans d'iniciar l'actuació (Llistat no limitatiu)

- Informar al comitè d'obres de l'Ajuntament (Si el/la responsable del contracte ho creu convenient), elaborant la documentació necessària.
- Consultar en l'ACEFAT si s'afecten serveis existents (en el cas que sigui necessari).
- En cas necessari, contactar amb altres operadors municipals que puguin estar afectats per les actuacions per tal de gestionar amb ells les possibles interferències i fer les consultes pertinents.
- Notificar a les companyies de serveis si fos necessari.
- Col·locar els cartells de preavis per retirada de vehicles a la via pública amb els dies d'antelació establerts.
- Disposar de totes les tanques de seguretat necessàries.
- Iniciar l'actuació.

Protocol durant l'actuació (Llistat no limitatiu)

- Recórrer al projecte i/o promptuari de solucions i aplicar les fitxes de detall pertinents per executar les actuacions, així com a les indicacions de la Direcció Facultativa.
- Gestionar les possibles solucions tècniques per cada actuació:
 - Sistema constructiu.
 - Tipus de material.
 - Gestionar i optimitzar el cost de cada actuació.
 - Comunicar altres deficiències detectades, en el decurs de l'actuació, als Serveis Tècnics del Districte, per coordinar actuacions amb:
 - Mobiliari urbà.
 - Enllumenat.
 - Parcs i Jardins.
 - Clavegueram
 - Altres.
- Completar l'actuació.

Protocol al completar l'actuació (Llistat no limitatiu)

- Enretirar immediatament totes les tanques i elements d'obra.
- Notificar el final de l'actuació.
- Entregar plànols as built.
- Fer traspàs de dades al sistema d'Informació Geogràfic de l'Ajuntament de Barcelona InCa Urbano.

6 ESPECIFICACIONS ADDICIONALS

6.1 Preus mà d'obra, materials i transport

L'empresa adjudicatària es responsabilitzarà de l'adquisició i el subministrament de tot el material necessari per tal d'acomplir amb la correcta execució del manteniment de la via pública que descriuen les especificacions del present PPT.

Tot el material haurà de ser certificat, homologat i ser òptim per la funció que es durà a terme,

manteniment la mateixa marca i model existents. En el cas de variar marca i model, per causa justificada, caldrà demostrar la idoneïtat dels materials proposats i obtenir l'autorització prèvia dels Serveis Tècnics Municipals.

El cost de petit material quedarà inclòs en el cost total del servei.

Qualsevol actuació es valorarà prenent com referència la Bases de preus contractuals annexada al present plec; en absència d'algun preu unitari es recorrerà en segona instància a altres bases de preus de ITEC de l'any en curs, sempre mantenint els preus bàsics recollits en la Base de preus del present plec. A tots els preus s'aplicarà l'abaixa prevista a l'adjudicació.

Els imports utilitzats pel càlcul dels pressupostos dels diferents treballs correctius, seran els indicats a l'Annex III Preus Administratius d'aquest document, on s'especifiquen els preus unitaris pels següents conceptes:

- A. Mà d'obra
- B. Materials
- C. Maquinària
- D. Compostos
- F. Partides d'obra

Quan es facin servir preus de la base BEDEC de l'ITEC de l'any en curs, els paràmetres per a la selecció dels mateixos seran els següents:

- Data del banc: 2024-01
- Àmbit de preus: Barcelona
- Àmbit de plecs: Catalunya
- Divisa: Euro
- Variació segons el volum d'obra i rehabilitació: Urbanització PEM 0,402 M euros
- % Despeses Indirectes: 6%
- % Despeses Generals: 13%
- % Benefici Industrial: 6%

Quan els treballs de manteniment s'executin fora de l'horari ordinari especificat en el punt 1.2 d'aquest PPT, sempre sota el consentiment dels Serveis Tècnics Municipals, seran d'aplicació els següents increments no acumulables sobre els quadres de preus definits en el present contracte només sobre el preu de mà d'obra:

- 50% per nocturnitat (de 22:00 hores - fins a 6:00 hores)
- 50% per treballs en diumenges i festius a la ciutat de Barcelona

En cas de malmetre algun material a causa d'una utilització negligent per part de l'empresa adjudicatària, el cost de reposició recaurà de manera exclusiva sobre la mateixa.

En cap cas es podran facturar els transports i/o desplaçaments efectuats en vehicles dels següents tipus:



- Ciclomotors
- Motocicletes
- Turismes i vehicles tot terreny
- Furgonetes de fins a 3,5 t

La resta de maquinàries i/o transports hauran de ser abonats per part de l'Ajuntament.

6.2 Certificacions

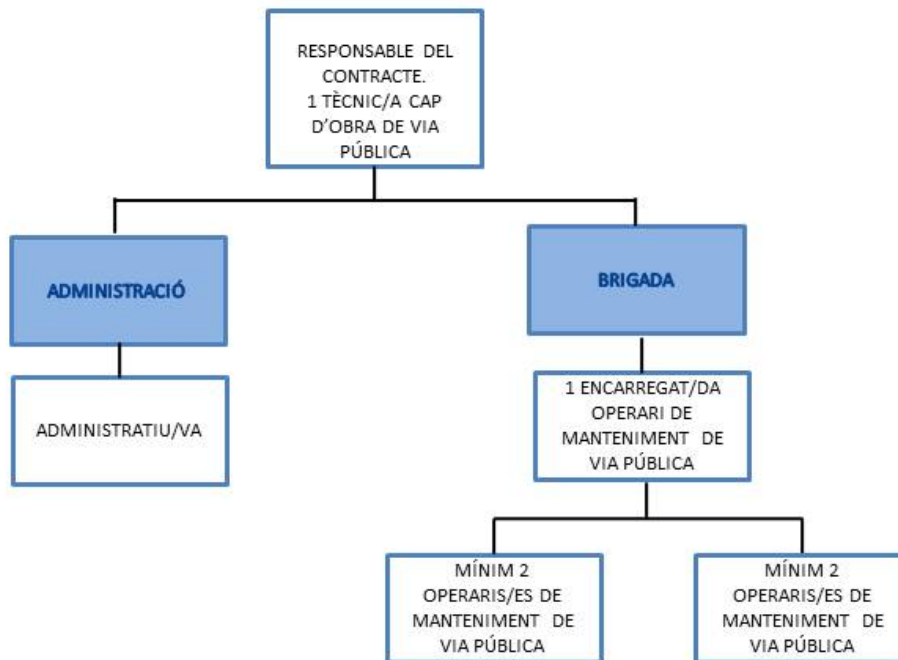
Les certificacions podran ser parcials sempre i quan certifiquin unitats senceres d'actuació. No es certificaran intervencions que no estiguin finalitzades i revisades per part de la Direcció Facultativa.



7 ESTRUCTURA DEL SERVEI

7.1 Organigrama funcional

El nombre de persones mínimes destinades a la realització del servei contractat i la seva qualificació professional ha de ser proposada per l'empresa licitadora, d'acord amb l'organigrama definit a continuació i atenent a les necessitats de mínims exposades en el present PPT:



Es designarà una única persona responsable del contracte que farà d'interlocutor directe amb el/la responsable del Districte.

La dedicació mínima que es contempla per a cada perfil serà la següent:

- | | |
|---|------|
| - Persona responsable del contracte - Tècnic/a cap d'obra | 50% |
| - Encarregat/da - Operari/a | 100% |
| - Administratiu/va | 25% |
| - Operaris/es | 100% |



En qualsevol cas, l'empresa adjudicatària no podrà reclamar cap quantitat econòmica per un increment en els percentatges de dedicació indicats.

El suport de l'enginyeria o oficina tècnica de l'empresa adjudicatària quedarà inclòs dins l'oferta de l'adjudicatària, no suposant en cap cas un sobre cost repercutible a l'Ajuntament.

Amb independència del que es determina més concretament en el PCAP, és important també fer esment en aquest Plec de Prescripcions Tècniques que el personal designat per a la realització dels treballs haurà de guardar la deguda confidencialitat respecte a instal·lacions, equips, documentació, etc. als que tingui accés com a conseqüència del seu treball. Si no es compleix la confidencialitat exigida en el contracte serà considerada una falta molt greu.

La totalitat de les persones vinculades al contracte presents a l'organigrama abans descrit aportarà la seva dedicació al contracte sense cap cost afegit per a l'Ajuntament de Barcelona.

7.2 Perfils Professionals del personal adscrit al contracte

7.1.1 Persona responsable del contracte - Tècnic/a Cap d'Obra

Qualificació:

- Enginyer/ra - Arquitecte/a Tècnic/a o Superior o titulació

equivalent. Requisits:

- Més de 5 anys d'experiència demostrable com a gestor de contractes de manteniment en via pública.
- Capacitat de decisió, pro activitat i sentit de la propietat.

Funcions:

- Gestionar el contracte amb la propietat i resoldre qualsevol dels conflictes que poguessin sorgir.
- Exercir com persona referent de contacte amb el Districte i altres possibles institucions i/o departaments.
- Gestionar la brigada amb tots els operaris/es i serveis que estiguin relacionats.
- Motivar al personal associat al servei i vetllar pel compliment del contracte.
- Realitzar el control econòmic i de Control de Qualitat del contracte.
- Vetllar pel compliment de la Seguretat i Salut a l'obra.

7.1.1 Encarregat/da

Qualificació:

- Tècnic/a especialista 1a. o 2a.

Requisits:

- Més de 5 anys d'experiència demostrable com a encarregat/da de contractes de manteniment en via pública.
- Capacitat de decisió i pro activitat.



- El personal encarregat de realitzar les tasques ha de tenir la qualificació requerida per la reglamentació vigent, en particular pel que fa a carnets professionals.

Funcions:

- Organització diària de les tasques a executar pels operaris/es de manteniment, en comunicació directa amb la persona tècnic/a cap d'obra.
- Execució de treballs inclosos a les actuacions programades, seguint indicacions del/la cap d'obra.
- Resolució d'averies, incidències i manteniments correctius no programats.

7.1.2 Operaris/es de manteniment

Qualificació

- Tècnic/a especialista 1a. o

2a. Requisits:

- Entre 2 i 5 anys d'experiència demostrable com a operari/a de manteniment en via pública.
- El personal encarregat de realitzar les tasques ha de tenir la qualificació requerida per la reglamentació vigent, en particular pel que fa a carnets professionals.

Funcions:

- Desenvolupament de les operacions i tasques associades al servei.
- Execució de treballs inclosos a les actuacions programades, seguint indicacions de l'encarregat/da
- Resolució d'averies, incidències i manteniments correctius no programats.

7.1.3 Administratiu/va

Qualificació:

- Sense especificar

Requisits:

- Més de 3 anys d'experiència demostrable en tasques administratives

Funcions:

- Suport a la persona responsable del contracte
- Gestió documental del servei

Barcelona, 17 d'abril de 2024

Vanesa Solano Martin

Jose Antonio Fernández López

Tècnica del Departament de Manteniment

Cap del Departament d'Obres i Manteniment

Direcció de Llicències i Espai Públic
Districte de Sants-Montjuïc
Ajuntament de Barcelona