



**Ajuntament  
de Barcelona**

**Districte de les Corts**

*Departament d'Obres i Manteniment*

Pl. Comas, 18

08028 Barcelona

**PLEC DE PRESCRIPCIONS TÈCNIQUES PARTICULARS  
PER A L'OBRA DE CONSTRUCCIONS MODULARS PER LA CONFORMACIÓ D'UN  
LAVABO INTERIOR, PROTECCIONS D'ACUMULADORS D'AIGUA I INSTAL·LACIÓ  
D'ELEMENTS AUXILIARS, PER LA CARPA PROVISIONAL BEDERRIDA SITUADA AL  
CARRER MARTÍ I FRANQUÈS 15, DEL DISTRICTE DE LES CORTS A BARCELONA**



1.	OBJECTE DEL CONTRACTE .....	3
2.	ÀMBIT D'APLICACIÓ .....	4
3.	PRESSUPOST .....	4
4.	TERMINI EXECUCIÓ .....	4
5.	DISPOSICIONS GENERALS .....	5
6.	ABAST DEL PLEC .....	5
7.	DESCRIPCIÓ DE LES OBRES .....	5
8.	REPLANTEIG .....	7
9.	PROGRAMACIÓ DELS TREBALLS .....	7
10.	ORGANITZACIÓ, ESTRUCTURA I MITJANS DE L'ADJUDICATARI .....	7
11.	ALTRES OBLIGACIONS DEL CONTRACTISTA .....	9
12.	GESTIÓ ECONÒMICA.....	10
13.	RECEPCIÓ DE LES OBRES I TERMINI DE GARANTIA.....	12
14.	PRESSUPOST DE LES OBRES .....	13
15.	ANNEX 1.- PLÀNOLS .....	14
16.	ANNEX 2.- PRESSUPOST .....	18
17.	ANNEX 3.- REPORTATGE FOTOGRÀFIC.....	20



## 1. OBJECTE DEL CONTRACTE

L'objecte del present contracte és l'obra de "construccions modulars per la conformació d'un lavabo interior, proteccions d'acumuladors d'aigua i instal·lació d'elements auxiliars, per la carpa provisional Bederrida situada al carrer Martí i Franquès 15, del Districte de les Corts a Barcelona", amb l'objectiu de donar resposta a necessitats sorgides durant l'explotació del pavelló provisional Bederrida. Aquestes necessitats són:

1.- La carpa disposa de lavabos als vestidors pels jugadors. Pel que fa al públic només hi ha un lavabo disponible sense fer distinció de sexes. S'ha rebut queixes al respecte ja que els usuaris femenins per poder accedir la lavabo, han de passar per darrera dels usuaris de masculins que utilitzen els urinaris de peu, provocant incomoditat.

2.- Els dipòsits acumuladors d'aigua per proporcionar aigua calenta sanitària a les dutxes dels vestidors, es troben a l'abast dels usuaris. En funcionament del pavelló, ja s'ha detectat la manipulació d'aquests per alguns usuaris dels vestidors, amb el perill de poder provocar fallides o col·lapse de la instal·lació, baixades de temperatures necessàries per a la eliminació de patògens o baixades de pressió d'aigua, entre d'altres.

3.- Amb el protocol en fase d'excepcionalitat per a totes les instal·lacions esportives municipals de l'ajuntament, cal mantenir una reducció del 25% de les dutxes a tots els vestidors. Pel tipus d'instal·lació caldrà instal·lar claus de pas a les dutxes per poder complir amb aquest percentatge i reposar les cortines malmeses que fan de separador.

4.- Unificació de claus dels vestidors per una millor gestió del manteniment.

És per això que considerem necessari, la implantació d'una paret divisòria prefabricada que separi l'urinari de peu de l'espai comú i calaixos enregistrables de protecció pels dipòsits acumuladors dels diferents vestidors, de tal manera que a l'hora permeti el seu manteniment.

Per altra banda caldrà instal·lar claus de pas per les últimes dutxes tant col·lectives com de grup, per poder tallar i poder procedir a la reducció del 25% que exigeix el protocol en fase d'excepcionalitat, incloent les 12 cortines de bany que permetran una millor gestió de l'espai de dutxes a utilitzar.



## 2. ÀMBIT D'APLICACIÓ

Els treballs que es preveuen realitzar es descriuen en el present plec de:

“Obra de construccions modulars per la conformació d'un lavabo interior, proteccions d'acumuladors d'aigua i instal·lació d'elements auxiliars, per la carpa provisional Bederrida situada al carrer Martí i Franquès 15, del Districte de les Corts a Barcelona”

## 3. PRESSUPOST

El detall del pressupost es troba a l'annex 2. El pressupost d'execució del contracte ascendeix al total de **17.862,75 €** detallat a continuació:

PRESSUPOST D'EXECUCIÓ MATERIAL	14.762,60 €
21% IVA	3.100,15 €
<b>TOTAL PRESSUPOST CONTRACTE</b>	<b>17.862,75 €</b>

## 4. TERMINI EXECUCIÓ

El termini de fabricació i d'instal·lació serà de 60 dies.

L'adjudicatari ha de presentar per a la seva aprovació a l'òrgan de contractació la planificació dels treballs.

L'inici del contracte serà l'indicat a la l'acta de comprovació del replanteig i d'acord amb la normativa legal vigent al respecte.

L'execució es donarà per finalitzada en el moment que els esmentats tècnics municipals facin la corresponent acceptació i d'acord amb la normativa legal vigent al respecte.



## 5. DISPOSICIONS GENERALS

### **Relacions del contractista amb la direcció dels treballs**

L'Adjudicatari estarà obligat a disposar d'una persona que el representi davant l'Ajuntament de Barcelona pels fins i objecte del contracte. Aquesta persona, amb poders suficients, s'encarregarà de les relacions amb l'Ajuntament de Barcelona

L'adjudicatari nomenarà un interlocutor, el qual dirigirà els treballs i rebrà les instruccions dels Serveis Tècnics del Districte.

El Departament d'Obres i Manteniment del Districte de les Corts podrà requerir al Contractista per a que nomeni un nou interlocutor, si s'escau, quan es justifiqui per causa del desenvolupament dels treballs. Aquest nomenament haurà de comptar amb l'acceptació per part del Departament d'Obres i Manteniment.

En el supòsit que el Contractista volgués canviar l'interlocutor, aquest hauria de ser prèviament acceptat pel Departament D'Obres i Manteniment.

## 6. ABAST DEL PLEC

Les prescripcions contingudes en el present Plec seran vàlides sempre que no s'oposin a l'establert a la reglamentació vigent, en particular a les Ordenances Municipals de la Ciutat de Barcelona, als propis Plecs de Condicions Tècniques de L'Ajuntament de Barcelona i a les prescripcions i limitacions que poguessin imposar els organismes competents de l'Administració.

Amb caràcter general, a més de l'establert particularment en el present Plec, s'atendrà a les prescripcions contingudes a les Instruccions, Reglaments, i Plecs Generals amb normativa vigent en el moment d'execució del contracte.

En cas de contradicció entre Plec i Norma, queda a judici dels Serveis Tècnics del Districte de les Corts el decidir les prescripcions a complir.

## 7. DESCRIPCIÓ DE LES OBRES

L'Adjudicatari estarà obligat a realitzar les actuacions que s'especifiquen al present plec:



### Característiques del lavabo.

- Instal·lació de parets interiors divisòries per a la formació d'un sanitari públic amb mides segons l'annex 1 del plec de prescripcions tècniques, amb dimensions aproximades 1,10 d'amplada x 1,00 metres de profunditat x 3 metres d'alçada. Amb materials de primera qualitat, conformats per tabics fenòlics o similar.
- La porta interior serà del mateix material.
- L'enllumenat consistirà en una bombeta tipus LED accionat per un únic interruptor.
- Sistema de tancament interior ha de tenir indicador de la situació del sanitari amb un sistema de senyalització de "lliure" o "ocupat" amb un sistema de passador. El tancament de pestell interior ha de tenir un sistema de desbloqueig des de l'exterior.

### Característiques dels armaris de protecció.

- Els sis armaris de protecció dels acumuladors disposaran de les mesures necessàries per protegir els acumuladors existents als vestidors i no envair l'espai de pas. Les mides estan especificades a l'annex 1, que seran aproximades ja que l'industrial haurà de prendre les mesures "in situ". Hi ha dues tipologies d'armari en funció de la situació dins de l'habitacle. De la primera (tipus 1) hi haurà 4 unitats que podrà ser accessibles pels 2 costats i de la segona (tipus 2) hi haurà 2 unitats que serà només accessible per 1 costat, depenent dels elements existents als entorn.
- Els materials emprats seran de primera qualitat, impermeables, no absorbents, antivandàlics, resistent al desgast, sòlids e inalterables per agents externs (inclòs àcids i alcalins utilitzats habitualment en la neteja i desinfecció) i atmosfèrics, totalment homologats. Les estructures no hauran de presentar arestes o cantells vius. Si no es pogués garantir caldrà posar proteccions. Pel que fa al colors, seran lacats de color blanc.
- L'estructura serà formada per estructura tubular i xapa.
- El sistema disposarà dos panells que faran de porta per poder registrar els acumuladors. L'estructura anirà fixada a la paret que és del mateix material.
- El sistema de tancament es farà per mitjà de clau i pestells interiors.
- Es disposarà d'una mirilla per poder visualitzar la pressió d'aigua.
- Les mesures aproximades són 1 m d'amplada x 0,5 m de fondària x 1,6 m d'alçada.



## **8. REPLANTEIG**

Totes les operacions de replanteig que hagin de realitzar-se amb anterioritat o durant les obres, seran a càrrec del Contractista.

## **9. PROGRAMACIÓ DELS TREBALLS**

El Contractista haurà de facilitar els plànols i programacions amb els temps d'execució i la informació necessària per tal d'informar degudament a les diverses entitats interessades com Serveis al Territori, o gestor de l'equipament entre d'altres.

**Dintre dels 3 dies naturals següents** a la data de formalització del contracte, el Contractista haurà de presentar la programació global de les obres.

## **10. ORGANITZACIÓ, ESTRUCTURA I MITJANS DE L'ADJUDICATARI**

L'Adjudicatari estarà obligat a disposar els mitjans necessaris per la correcta execució de les obres d'instal·lació al lloc indicat dels elements contemplats al contracte.

L'Adjudicatari podrà proposar millores que no representin una disminució de les prestacions de les obres compromesos.

Els serveis tècnics del Districte, podrà ordenar millores en l'organització, sense perjudici de la seva facultat d'exigir la posada a disposició del contracte de tots els recursos necessaris per al seu compliment.

### **Persona. Equips**

El personal serà en tot moment el necessari per a l'execució correcta de les operacions contemplades al plec.

En el supòsit que algunes actuacions s'haguessin de desenvolupar en festiu o fora de l'horari laboral, caldrà que l'Adjudicatari estableixi la seva gestió de personal de manera que els treballs que s'hagin de dur a terme en aquests casos, siguin atesos amb el mateix nivell de qualitat i diligència que els efectuats en l'horari de prestació



normal, disposant els mecanismes d'avís i localització del personal necessari i que haurà d'aprovar els Serveis Tècnics del Districte. Aquestes circumstàncies que es poden donar de forma molt puntual no hauran de significar un cost addicional del contracte.

L'Adjudicatari complirà totes les obligacions laborals amb el seu personal establertes en la legislació vigent. Totes les seves instal·lacions i mitjans de treball, així com les metodologies i sistemes d'execució de les actuacions, compliran els requisits de les normes de seguretat i salut i respecte mediambiental i sostenibilitat.

El vestuari del personal adscrit al contracte haurà de complir la legislació vigent en matèria de seguretat i salut.

La dotació del vestuari anirà al càrrec de l'Adjudicatari. L'adjudicatari haurà de proveir a l'Ajuntament, quan aquest ho sol·liciti, els equips de protecció individual (EPI's) i el vestuari necessari per a visites i personal propi.

### **Vehicles, Maquinària i Mitjans Materials.**

L'adjudicatari disposar en tot moment dels vehicles, maquinària i equips que siguin necessaris per a l'execució de les actuacions definides al plec, encara que sobrepassi els mitjans mínims oferts.

Els costos de la maquinària, mitjans materials i eines necessaris es consideren inclosos en els preus de contracte.

En general, qualsevol material, abans de la seva utilització o comanda per part del Contractista, haurà de ser acceptat prèviament pels Serveis Tècnics del Districte, a partir de la presentació de mostres i de la realització dels assaigs corresponents.

### **Característiques de materials a emprar i procés d'acceptació**

El control de la instal·lació serà realitzat sota la supervisió dels Serveis Tècnics del Districte de les Corts o qui aquests designin com a Direcció Facultativa, que coordinaran i vigilaran de la correcta realització de les obres contractades, i dictaran les instruccions necessàries per assegurar-se la qualitat d'aquest.

Són també d'obligat compliment les Prescripcions Tècniques recollides per àmbits d'aplicació a la web del l'Ajuntament de Barcelona.



L'Adjudicatari haurà de facilitar en tot moment els materials o equips necessaris per a l'execució de les actuacions que hagin de dur-se a terme, encara que alguns d'ells no estigui explicitats.

Tots els materials hauran de ser presentats als Serveis Tècnics del Districte dels Treballs per a la seva aprovació sempre amb caràcter previ a la seva utilització.

Aquesta acceptació comprèn tant els aspectes de qualitat (resultats dels assaigs) com d'aspecte (color, textura, acabat,...).

Tots els colors hauran de ser presentats al Departament d'Obres i Manteniment del Districte de les Corts, a través de mostres in situ, per a la seva aprovació sempre amb caràcter previ a la seva aplicació.

### **Control de qualitat**

Els Serveis Tècnics del Districte podran exigir a l'Adjudicatari proves, assaigs qualitius i quantitius, anàlisis, etc. que estimin escaients. Els assaigs i anàlisis seran efectuats per un laboratori homologat.

El Contractista haurà de presentar la qualificació certificada acreditativa CE de cadascuna dels materials i elements utilitzats, incloses fitxes tècniques d'aquestes.

<b>11. ALTRES OBLIGACIONS DEL CONTRACTISTA</b>
--

### **Compliment de Normativa**

És d'obligat compliment la Normativa de l'Ajuntament de Barcelona en totes les àrees i Departaments que puguin afectar a les obres així com la realització i entrega de la documentació requerida pels mateixos.

El contractista està obligat al compliment de la legislació vigent que per qualsevol concepte, durant el desenvolupament dels treballs, els sigui d'aplicació, encara que no expressament indicat en aquest Plec o en qualsevol altre document de caràcter contractual.

### **Seguretat i Salut**

El contractista complirà amb llei de Prevenció de riscos laborals.



## **Obligacions Mediambientals**

Medi Ambient i Serveis Urbans de l'Ajuntament de Barcelona té implantat un Sistema de Gestió Mediambiental d'acord amb la Norma UNE-EN-ISO 14001, al qual es consideren els aspectes ambientals de les activitats pròpies executades directament o externalitzades mitjançant empreses contractades.

En la declaració pública de la seva Política Mediambiental, Medi Ambient i Serveis Urbans es compromet a que totes les activitats externes i internes del Sector compliran acuradament les normatives ambientals, a l'aplicació del principi de prevenció de la contaminació i a exigir que les contractes de serveis incorporin millores en el seu comportament mediambiental.

L'Adjudicatari, d'acord al que contempla l'esmentat sistema, està obligat al compliment d'aquesta Política mediambiental.

A la Política Mediambiental de Medi Ambient i Serveis Urbans, hi figuren els aspectes mediambientals identificats com significatius i els requisits legals aplicables que l'Adjudicatari estarà obligat a complir, tant en els treballs propis o auxiliars de la contracta, com en magatzems, vehicles, maquinària, oficines i altres instal·lacions relacionades amb l'objecte d'aquesta i que podran ser objecte de modificació durant el transcurs del contracte.

Respecte la gestió de residus l'adjudicatari adoptarà amb caràcter general les mesures preventives oportunes basades en les bones pràctiques de gestió mediambiental.

## **12. GESTIÓ ECONÒMICA**

### **Valoració dels treballs**

La valoració dels treballs es realitzarà per l'aplicació dels preus unitaris o de les partides, als amidaments realment executats. **El present plec inclou plànols, i pressupost de les actuacions a realitzar.**

Aquests preus, afectats per la baixa que hagi ofert l'Adjudicatari seran d'aplicació durant el període de vigència del Contracte.

En els preus de pressupost s'inclouen totes les despeses que l'Adjudicatari hagi de realitzar pel compliment dels treballs objecte del contracte. El preu considerat al pressupost, és el preu d'obra acabada, comprovacions necessàries i posada en



marxa inclòs. En les partides de pressupost s'entendran inclosos sense que la relació següent sigui limitadora, sinó merament enunciativa:

- Les despeses directes i indirectes, imports, arbitris o taxes per motiu del contracte i de l'execució de les obres, despeses generals, benefici industrial, excepte l'IVA.
- Totes les despeses derivades del compliment de la normativa de seguretat i salut i mediambiental incloent costos de gestió de residus i taxes, retirada o abocament d'aquests, despeses d'utilització, etc.
- Les despeses que originin a l'Adjudicatari el replanteig, programació dels treballs, control de materials, control de qualitat, control de l'execució, proves, etc.
- Les despeses de permisos i llicències pròpies de l'Adjudicatari necessàries per a l'execució del contracte.
- Despeses de retirada de materials rebutjats, evacuació de restes, neteja general dels treballs executats.
- La conservació i policia de la zona dels treballs durant l'execució d'aquestes obres, col·locació i conservació en la zona d'emmagatzament, la guarda dels materials i la vigilància d'afeccions a tercers, amb especial atenció als usuaris de la instal·lació.
- Els majors costos que puguin derivar-se amb motiu de la realització de treballs fora de l'horari laboral, llevat del que s'especifica en els apartats de Valoració dels Treballs i de Descripció i programació dels treballs i que siguin necessaris per l'acompliment del programa de treballs, per la resposta a incidències vials i per la realització dels treballs amb la mínima afectació al trànsit.
- Els costos derivats dels serveis auxiliars.

### **Relació valorada. Certificació dels treballs**

S'elaborarà una única relació valorada que servirà de base, prèvia aprovació per la dels Serveis Tècnics del Districte o la Direcció Facultativa que aquests designin, per elaborar les corresponents factura. Aquestes es presentaran en el mateix format del pressupost presentat al plec, segons les indicacions que es facin des de serveis tècnics.



A les partides del pressupost, es deduirà la baixa d'adjudicació incrementant-la, sense incloure benefici industrial i despeses generals donat que es tracta d'un contracte d'obres.

L'import total certificat serà el resultat d'aplicar a la corresponent relació valorada l'import sobre el Valor Afegit (IVA) al tipus vigent.

### **Abonament**

Els treballs executats s'abonaran mitjançant factures emeses per l'empresa a partir de la relació valorada conformada.

No serà objecte de valoració qualsevol augment de costos sobre el previst degut a la forma i condicions d'execució per part de l'Adjudicatari o per l'execució de treballs sense prèvia autorització.

### **Revisió de preus**

A la vista del tipus de finançament d'aquesta obra i de les característiques del contracte, de forma expressa es fa constar que no procedirà cap tipus de revisió de preus, per tant els licitadors en la seva proposta econòmica tindran en compte aquest aspecte.

## **13. RECEPCIÓ DE LES OBRES I TERMINI DE GARANTIA**

El contractista procedirà, a càrrec seu, una vegada acabades les obres i abans de la seva recepció, a la neteja general de l'àmbit d'actuació, retirarà els materials sobrants o rebutjats, que segons els serveis tècnics no s'hagin de conservar durant el termini de garantia i, en general, s'haurà de deixar l'espai de treball en perfecte estat.

Els serveis tècnics del Districte o la Direcció Facultativa que aquests designin, practican un reconeixement exhaustiu de les obres realitzades. Si els elements es trobessin en estat de ser admesos s'iniciaran els tràmits per a la seva recepció. Quan les obres no estiguin en estat de ser admeses es farà constar i es donaran al contractista les instruccions oportunes per arranjar els desperfectes observats, tot fixant-se un termini per a esmenar-los, acabat el qual els serveis tècnics efectuaran un nou reconeixement i, en el cas que els arranjaments s'hagin efectuat correctament, s'iniciaran els tràmits per a la seva recepció.



Abans de la recepció, el contractista aportarà tota la documentació necessària sobre els elements subministrats: assaigs, certificats de qualitat, plànols de l'estat definitiu, etc.

En cas de recepcions parcials, es regirà pel que disposa l'article 240 de la LCSP 9/2017.

Termini de garantia. El termini de garantia de l'obra serà d'un any. Durant aquest període seran a càrrec del Contractista les despeses originades per la conservació i reparació dels desperfectes i/o anomalies que s'hagin detectat i que estiguin causats per defectes en la construcció i/o en els materials emprats.

Durant l'any de garantia, els serveis tècnics del Districte informaran sobre les incidències detectades i decidirà, si són imputables a deficiències constructives o de materials, prèvia audiència al contractista.

En cas que les obres s'arruïnin, un cop exhaurit el termini de garantia, per vicis ocults de la construcció, degut a l'incompliment del contracte per part del contractista, aquest respondrà dels danys i perjudicis.

#### **14. PRESSUPOST DE LES OBRES**

El pressupost base de licitació que es considera amb els preus de mercat és de 17.862,75 euros. El pressupost net és de 14.762,60 euros i l'IVA de 3.100,15 €, amb un tipus del 21%.



**Ajuntament  
de Barcelona**

**Districte de les Corts**

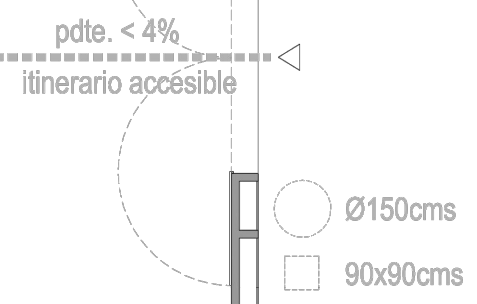
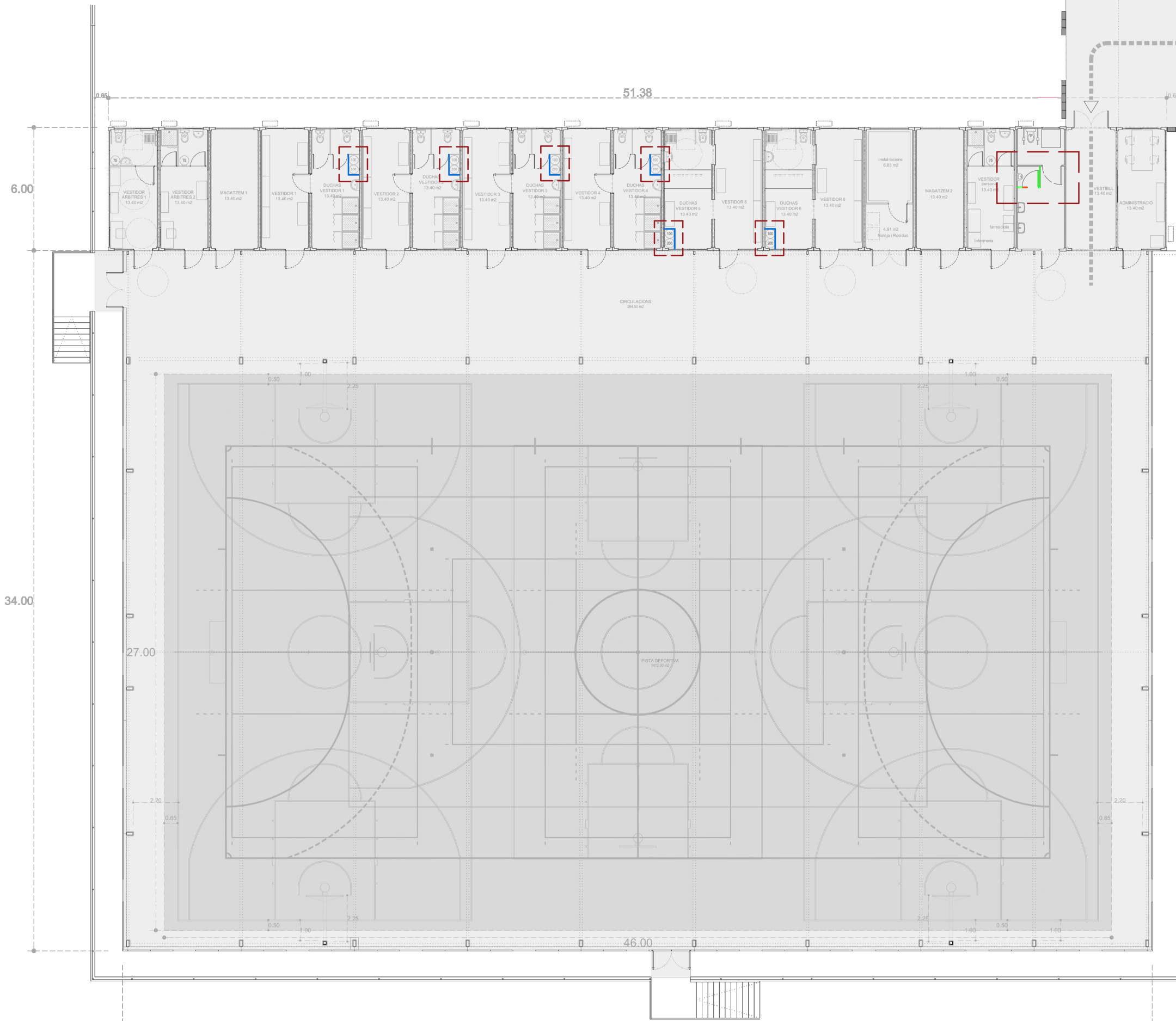
*Departament d'Obres i Manteniment*

Pl. Comas, 18

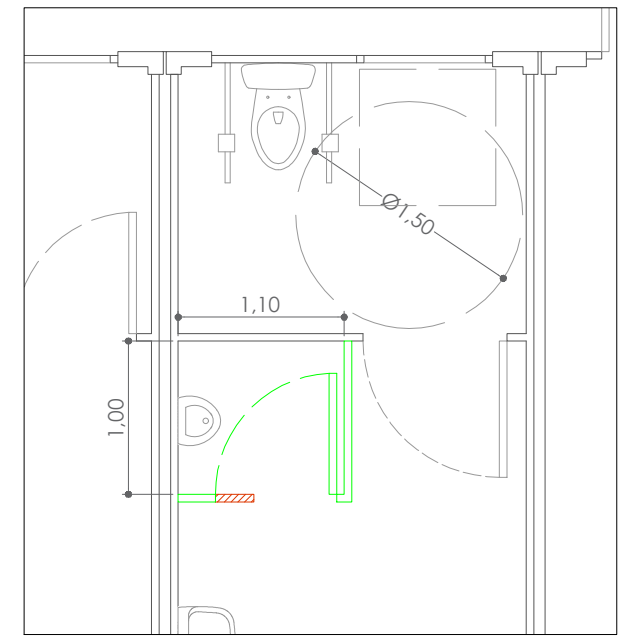
08028 Barcelona

**15. ANNEX 1.- PLÀNOLS**

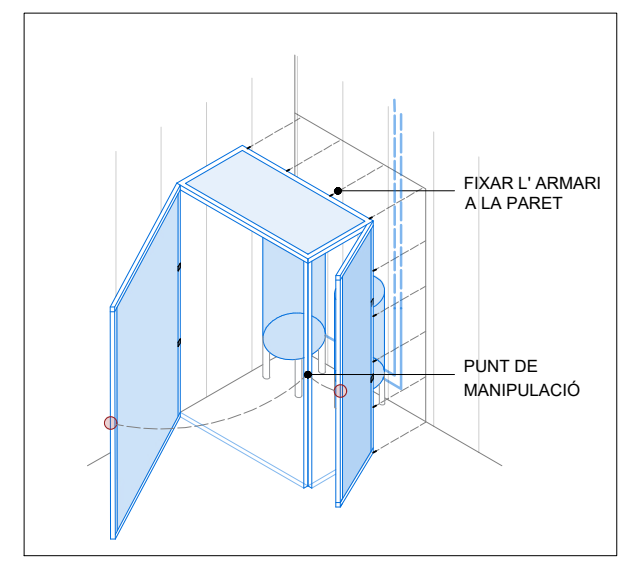
# EMPLAÇAMENT. PAVELLÓ BEDERRIDA



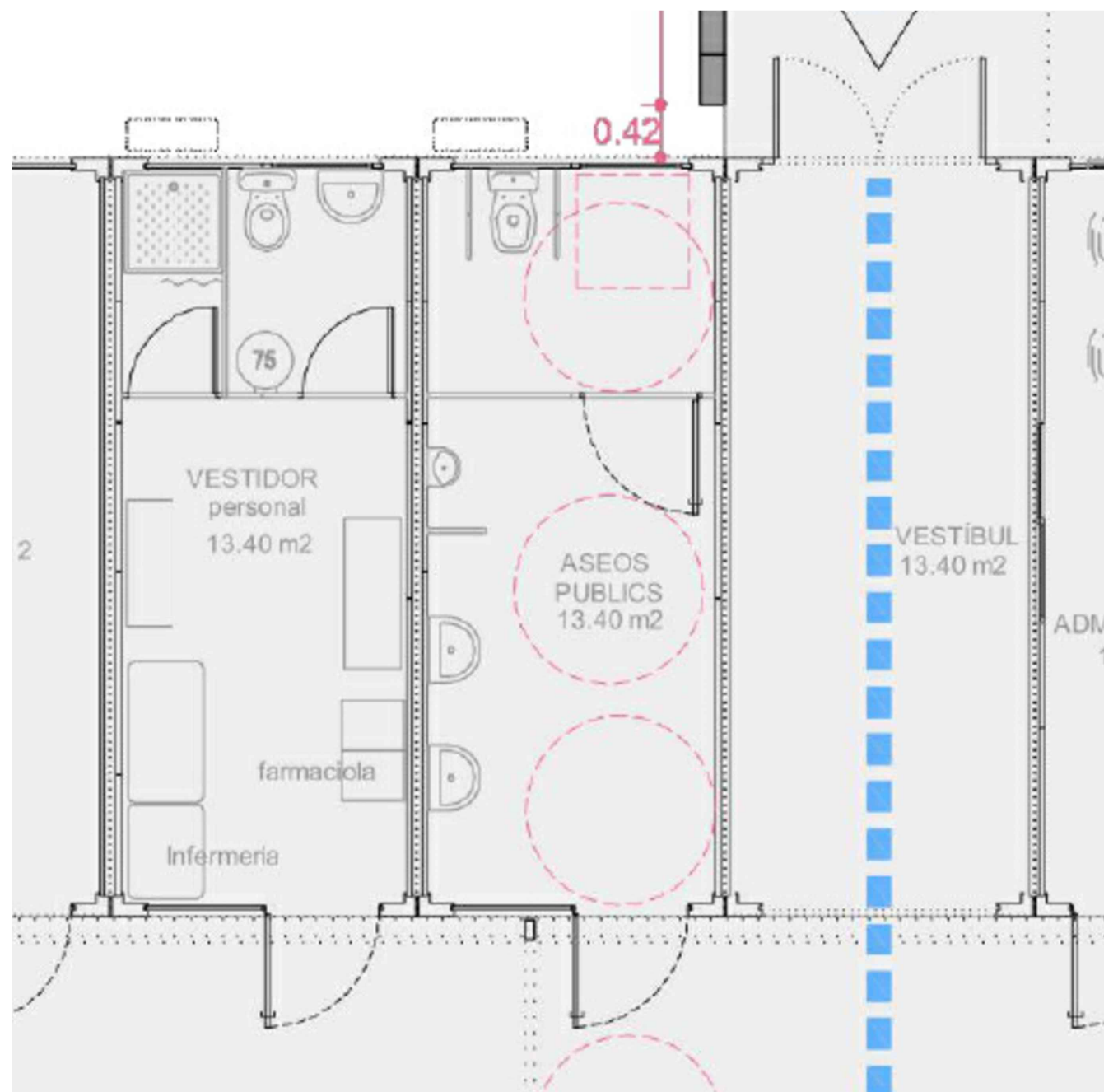
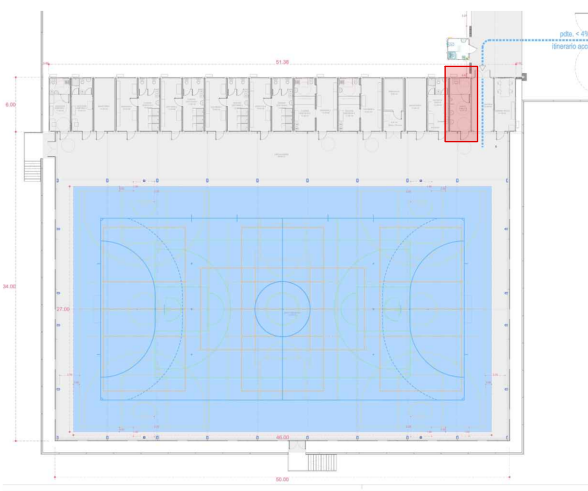
ZOOM PLANTA E: 1/50



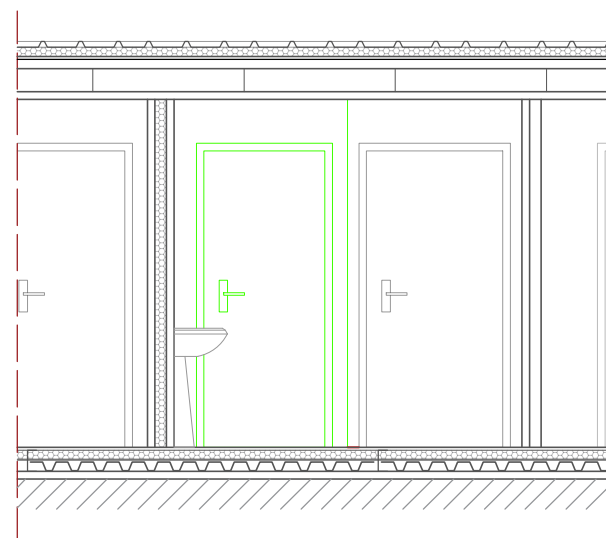
VOLUMETRIA ARMARIS E: 1/50



ESTAT ACTUAL

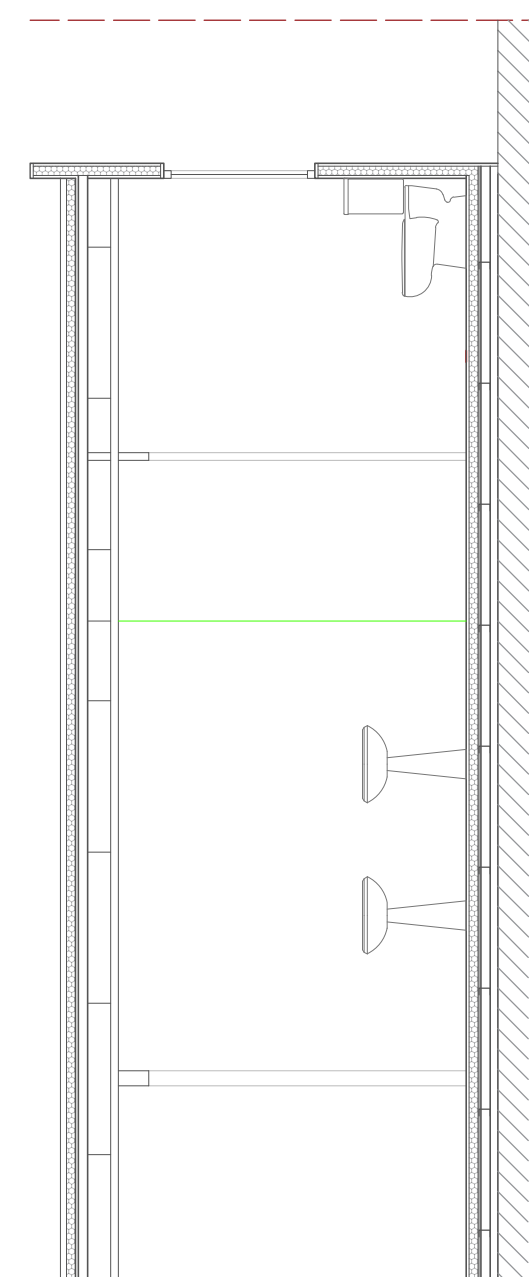
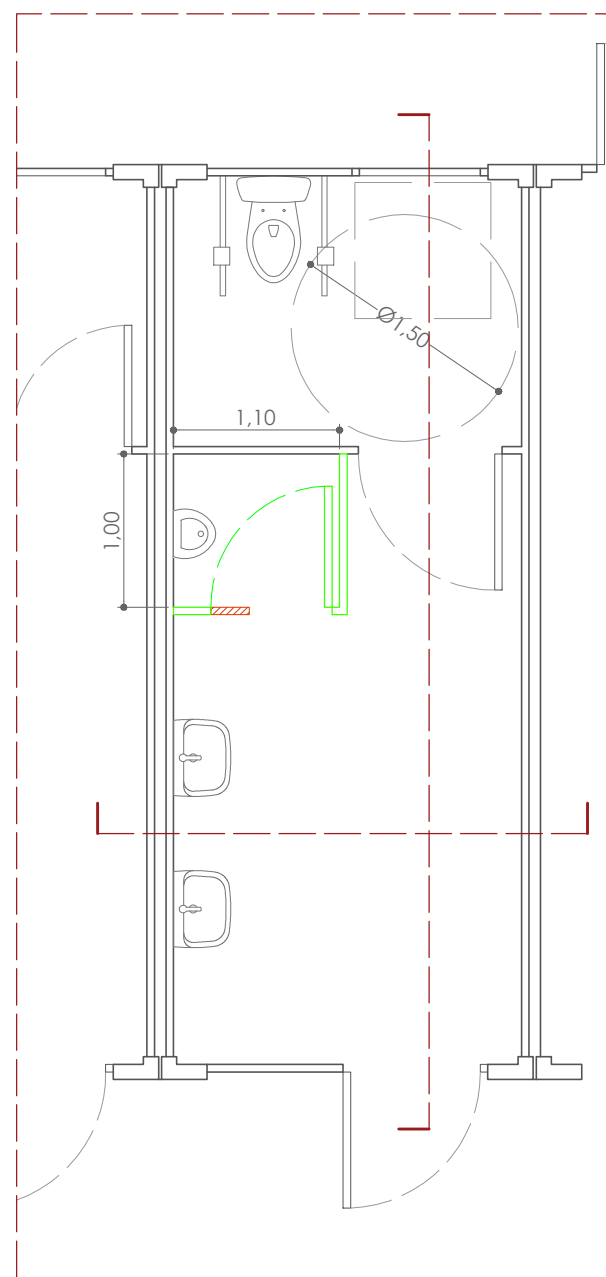


PROPOSTA



LLEGENDA

- Afejit
- Enderroc



## PROPOSTA. TANCAMENT PELS DIPÒSITS

### CARACTERÍSTIQUES PRINCIPALS

#### PROPOSTA D' ARMARI

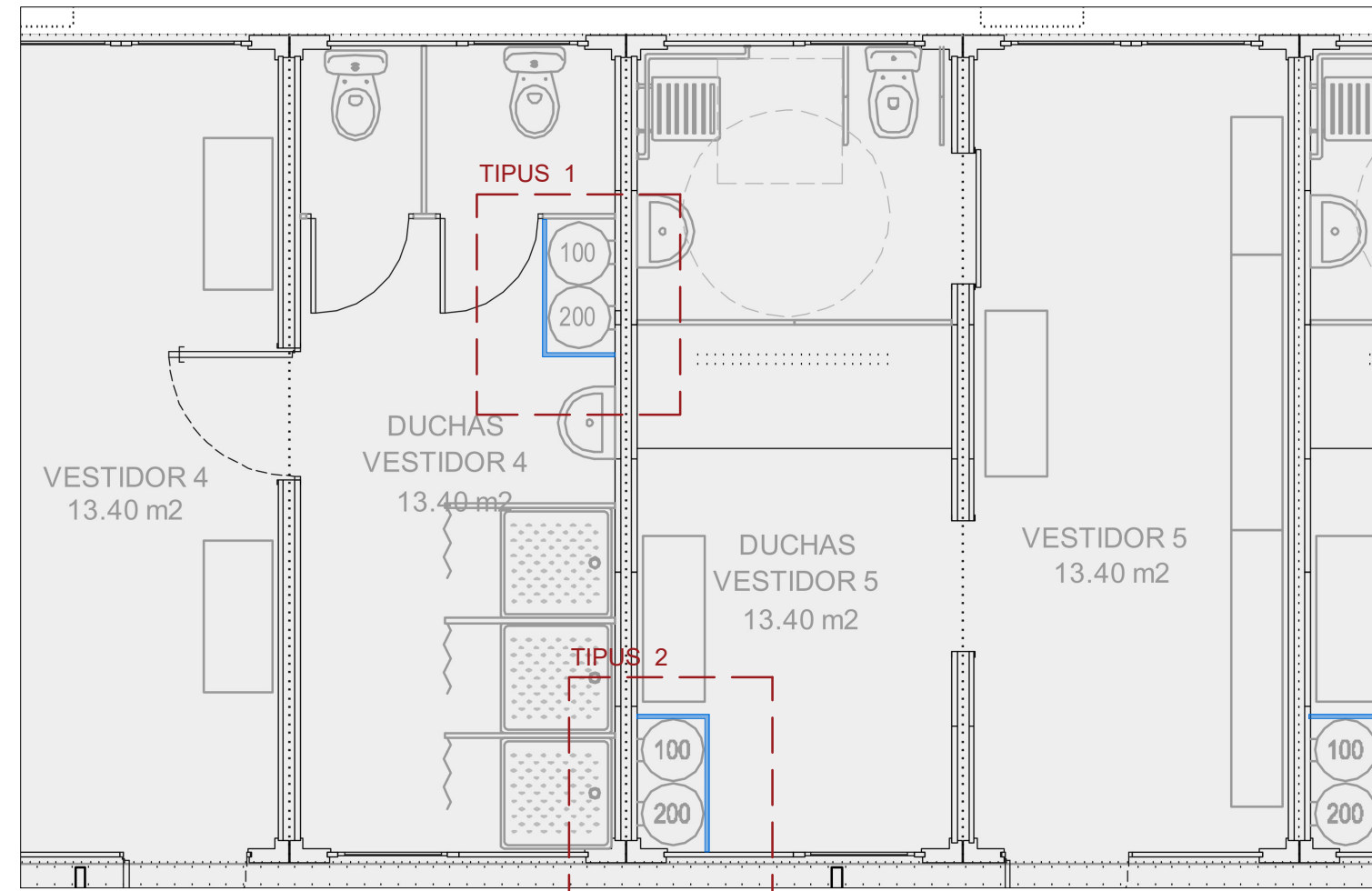
El pavelló disposarà d' un total de 6 armaris que cobriràn els dipòsits.

Dins d'aquests armaris, s'identifiquen dues tipologies.

La primera (*tipus 1*, 4 unitats) tindrà una obertura per un costat mentre que la segona (*tipus 2*, 2 unitats) podrà ser accessible pels dos costats.

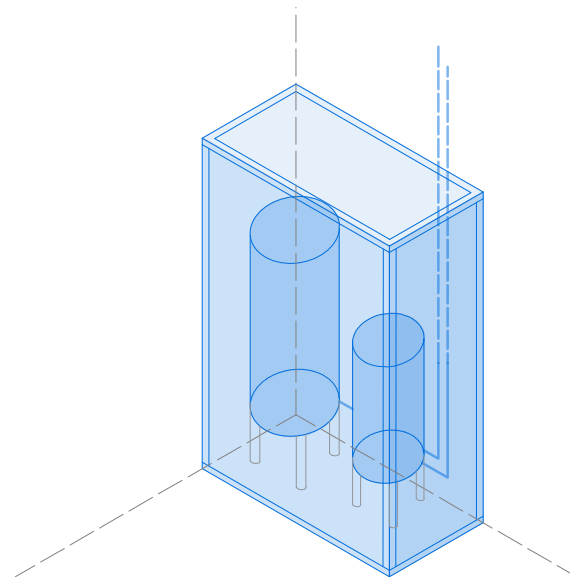
Ambdues opcions han de quedar fixades a la paret.

Les dimensions de l'armari són de 0.5 x 1 m.



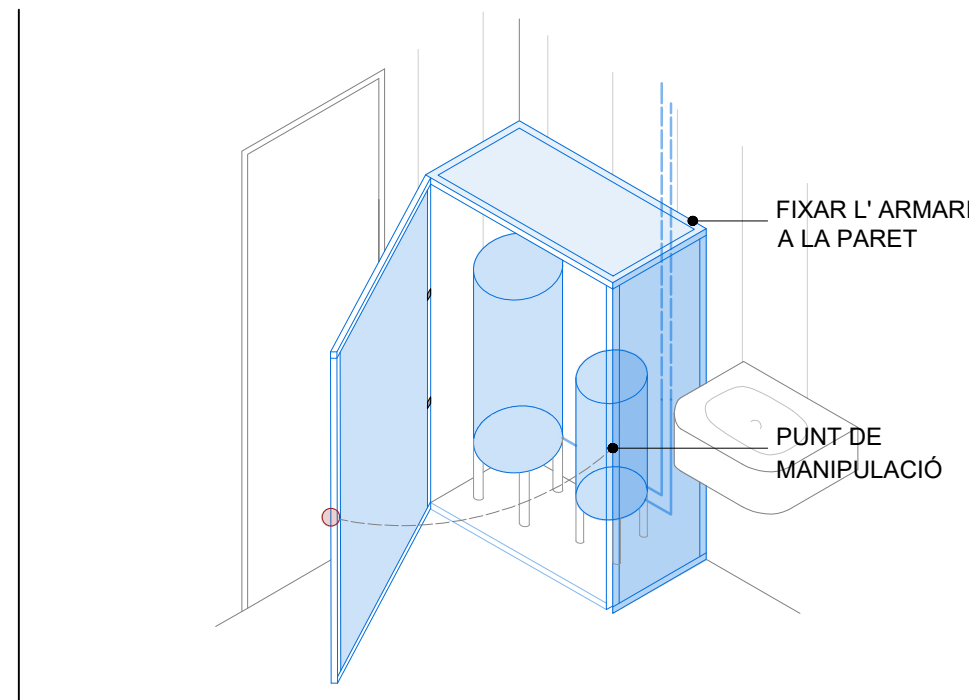
### AXONOMETRIA ARMARI

E: 1/35



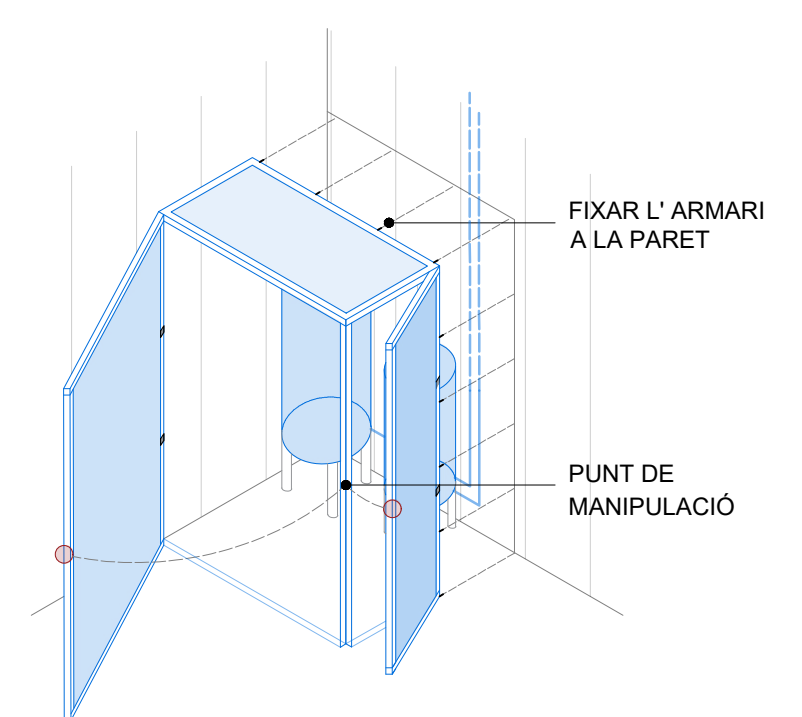
### TIPUS 1. ARMARI AMB UNA PORTA ABATIBLE

E: 1/35



### TIPUS 2. ARMARI AMB DUES PORTES ABATIBLES

E: 1/35





**Ajuntament  
de Barcelona**

**Districte de les Corts**

*Departament d'Obres i Manteniment*

Pl. Comas, 18

08028 Barcelona

<b>16. ANNEX 2.- PRESSUPOST</b>
---------------------------------

PRESSUPOST CONSTRUCCIONS MODULARS PAVELLÓ BEDERRIDA					
CODI	U	DESCRIPCIÓ	PREU	AMIDAMENTS	IMPORT
1		<b>LAVABO</b>			
		<ul style="list-style-type: none"> <li>• Instal·lació de parets interiors divisories per a la formació d'un sanitari públic amb mides segons l'annex 1 del plec de prescripcions tècniques, amb dimensions aproximades 1,10 d'amplada x1,00 metres de profunditat x 3 metres d'alçada. Amb materials de primera qualitat, conformats per tabics fenòlics o similar.</li> <li>• La porta interior serà del mateix material.</li> </ul>			
UT		<ul style="list-style-type: none"> <li>• L'enllumenat consistirà en una bombeta tipus LED accionat per un únic interruptor.</li> <li>• Sistema de tancament interior ha de tenir indicador de la situació del sanitari amb un sistema de senyalització de "lliure" o "ocupat" amb un sistema de passador. El tancament de pestell interior ha de tenir un sistema de desbloqueig des de l'exterior.</li> </ul>	1.850,00 €	1,00	1.850,00 €
2		<b>TANCAMENTS DIPÒSITS</b>			
		<ul style="list-style-type: none"> <li>• Subministrament i instal·lació d'armaris de protecció dels acumuladors de mides aproximades especificades a l'annex 1 del plec de prescripcions tècniques, les quals caldrà comprovar "in situ". Hi ha dues tipologies d'armari en funció de la situació dins de l'habitacl. 4 unitats podrà ser accessibles pels 2 costats i 2 unitats que serà només accessible per 1 costat, depenent dels elements existents als entorn.</li> </ul>			
UT		<ul style="list-style-type: none"> <li>• L'estructura serà formada per estructura tubular i xapa.</li> <li>• L'estructura anirà fixada a la paret que és del mateix material</li> <li>• El sistema de tancament es farà per mitjà de clau i pestells interiors.</li> <li>• Es disposarà d'una mirilla per poder visualitzar la pressió d'aigua.</li> </ul>	1.500,00 €	6,00	9.000,00 €
3		<b>ACTUACIONS AUXILIARS</b>			
		UT Instal·lació de claus de pas per les últimes dutxes col·lectives i en grups.	170,00 €	11,00	1.870,00 €
		Pa Unificació dels bombins de totes les portes exteriors	75,00 €	12,00	900,00 €
		UT Reposició 12 cortines de bany.	53,55	12,00	642,60 €
		Pa Partida alçada a justificar de possibles ajudes.	500,00 €	1,00	500,00 €
<b>TOTAL PRESSUPOST PEM</b>					<b>14.762,60</b>
		21%IVA S/BASE			3.100,15
<b>TOTAL PRESSUPOST PER CONTRACTE</b>					<b>17.862,75</b>



**Ajuntament  
de Barcelona**

**Districte de les Corts**

*Departament d'Obres i Manteniment*

Pl. Comas, 18

08028 Barcelona

**17. ANNEX 3.- REPORTATGE FOTOGRÀFIC**



**Ajuntament  
de Barcelona**

**Districte de les Corts**  
*Departament d'Obres i Manteniment*  
Pl. Comas, 18  
08028 Barcelona



*Pavelló provisional Bederrida*



*Dipòsits amb tancament tipus 1*



**Ajuntament  
de Barcelona**

**Districte de les Corts**

*Departament d'Obres i Manteniment*

Pl. Comas, 18

08028 Barcelona



*Dipòsits amb tancament tipus 2*