



Ajuntament  
de Barcelona

Districte de Les Corts  
Departament d'Obres i Manteniment



PROJECTE DE MILLORES A L'ESPAI D'ADOLESCENTS JOVECARDÍ

Maig 2024



## ÍNDEX

### 1. MEMÒRIA

#### 1.1. ANTECEDENTS I OBJECTE

#### 1.2. DESCRIPCIÓ DE LES ACTUACIONS PREVISTES

#### 1.3. TERMINI D'EXECUCIÓ DE LES OBRES

#### 1.4. GESTIÓ DE RESIDUS

#### 1.5. PRESSUPOST

#### 1.6. PERÍODE DE GARANTIA

#### 1.7. DECLARACIÓ D'OBRA COMPLERTA

#### A.1. FOTOGRAFIES DE L'ESTAT ACTUAL

#### A.2. ESTUDI BÀSIC DE SEGURETAT I SALUT

##### A.2.1. JUSTIFICACIÓ I OBJECTE

##### A.2.2. NORMATIVA DE SEGURETAT I SALUT APLICABLE

##### A.2.3. IDENTIFICACIÓ I PREVENCIÓ DELS POSSIBLES RISCOS

##### A.2.4. FARMACIOLA

##### A.2.5. PRESSUPOST DE SEGURETAT I SALUT

##### A.2.6. OBLIGACIONS DEL PROMOTOR

##### A.2.7. COORDINADOR DE SEGURETAT I SALUT

##### A.2.8. PLA DE SEGURETAT I SALUT

##### A.2.9. OBLIGACIONS DEL CONTRACTISTA



#### A.2.10. OBLIGACIONS DELS TREBALLADORS AUTÒNOMS

#### A.2.11. LLIBRE D'INCIDÈNCIES

#### A.2.12. PARALITZACIÓ DELS TREBALLS

#### A.2.13. DRETS DELS TREBALLADORS

#### A.2.14. DISPOSICIONS MÍNIMES DE SEGURETAT I SALUT

### 2. PLÀNOLS

### 3. PLEC DE CONDICIONS TÈCNIQUES

#### 3.1. NORMATIVES

#### 3.2. DESPESES I OBLIGACIONS A CÀRREC DE L'ADJUDICATARI

#### 3.3. CONDICIONS TÈCNIQUES

#### 3.4. INSPECCIÓ DE LES OBRES.

#### 3.5. CONDICIONS DELS MATERIALS

#### 3.6. ASSAIG DE QUALITAT

#### 3.7. SENYALITZACIÓ

#### 3.8. PRESENCIA EN OBRA

#### 3.9. EXECUCIÓ SIMULTÀNIA D'ALTRES TREBALLS

#### 3.10. ELABORACIÓ DEL PROJECTE DE FI D'OBRA ("AS BUILT")

#### 3.11. PREUS

### 4. PRESSUPOST



## 1. MEMÒRIA



## 1. MEMÒRIA

### 1.1. ANTECEDENTS I OBJECTE

El present document defineix el conjunt de les actuacions per a realitzar diferents millores a l' Espai d'Adolescents Jovecardí, en la Travessera de les Corts 94, consistents en el canvi d'il·luminació existent per una de LEDs més eficient energèticament, substituir el quadre general existent de la instal·lació elèctrica, substituir 10 ventilo convector existents, modificar parcialment les divisòries de les mampares i pintar de nou tot el centre.

Les actuacions es poden localitzar al següent plànol general del Districte de Les Corts:





## 1.2. DESCRIPCIÓ DE LES ACTUACIONS PREVISTES

### SITUACIÓ

L'actuació es situa en l' Espai d'Adolescents Jovecardí, en la planta entresòl de l' edifici de la Travessera de les Corts 94, al Districte de Les Corts.

### DESCRIPCIÓ DE L'ACTUACIÓ

L'objecte de l'actuació és realitzar diferents millores a l' Espai d'Adolescents Jovecardí, en la Travessera de les Corts 94, consistents en el canvi d'il·luminació existent per una de LEDs més eficient energèticament, modificar parcialment les divisòries de les mampares i pintar de nou tot el centre.

Així, es preveu:

- 1) Enretirar les llumeneres existents en el sostre de tot el centre, amb retirada i càrrega sobre camió,
- 2) Instal·lació del nou sistema de llumeneres de llum LED en el sostre de tot el centre, connectades a quadre de comandaments existent.
- 3) Substituir el quadre de comandaments elèctric general existent per a complir les normatives actuals, inclòs legalització i documentacions necessàries,
- 4) Substituir 10 equips ventilo convectors existents en mal estat,
- 5) Col·locació d'una finestra de vidre fixe en un mampara actualment de fusta opaca, amb retirada i càrrega sobre camió de material retirat.
- 6) Pintat de parets i sostres amb pintura plàstica blanca.
- 7) Pintat de revestiments verticals amb esmalt a l'aigua blanc i negre.

A l'Annex Núm. A.1 es poden veure fotografies de l'estat actual del centre.

## 1.3. TERMINI D'EXECUCIÓ DE LES OBRES

El termini previst per a l'execució dels arranjaments és d' **UN MES** (1 mes).

## 1.4. GESTIÓ DE RESIDUS

És responsabilitat del contractista l'elaboració del pla de gestió de residus definitiu.



## 1.5. PRESSUPOST

El pressupost per al coneixement de l'administració de la present actuació és de **QUARANTA-VUIT MIL TRES-CENTS UN EUROS AMB SEIXANTA-TRES CÈNTIMS, IVA INCLÒS (48.301,63 € IVA inclòs)**.

El pressupost detallat de cadascuna de les actuacions previstes es pot consultar en l'apartat 4 del present document.

## 1.6. PERÍODE DE GARANTIA

El període de garantia de les obres executades serà d'un any des de la data de finalització de les mateixes, data establerta el dia de la recepció definitiva de les obres per part de la Propietat.

## 1.7. DECLARACIÓ D'OBRA COMPLERTA

D'acord amb els articles 124 del RDL 2/2000 i el 125 del RD 1098/2001, es fa constar que el contingut d'aquest projecte constitueix una obra complerta susceptible de ser lliurada a l'ús públic general.

Barcelona, 22 de maig de 2024

Oriol Rams i Colomé  
Tècnic del Departament  
d'Obres i Manteniment



## **ANNEXOS A LA MEMÒRIA**



## A.1 FOTOGRAFIES DE L'ESTAT ACTUAL



▲ Vista general del Centre.



▲ Vista general del Centre.



▲ Vista paraments verticals del Centre.



▲ Vista ventilo convectors existents al Centre.



▲ Vista mampara a modificar.



▲ Vista quadre elèctric a reparar.



## A.2. ESTUDI BÀSIC DE SEGURETAT I SALUT

### A.2.1. JUSTIFICACIÓ I OBJECTE

El RD 1627/1997, de 24 d'octubre, pel que s'estableixen les disposicions mínimes de seguretat i salut en les obres de construcció, estableix en l'apartat 2 de l'article 4 que en els projecte d'obra no inclosos en el supòsit previstos en l'apartat 1 del mateix article, el promotor estarà obligat a que en fase de redacció de projecte s'elabori un Estudi Bàsic de Seguretat i Salut.

Per tant, s'ha de comprovar que es donen tots els supòsits següents:

- El Pressupost d'Execució per Contracte (PEC) és inferior a 450.000€.  
PEM = Pressupost d'execució material = 32.854,90 €  
PEC = PEM + Despeses Generals + Benefici Industrial + Seguretat i Salut + IVA = 48.301,63 €
- La Duració estimada de l'obra no és superior a 30 dies o no s'empra en cap moment a més de 20 treballadors simultàniament.  
Termini d'execució previst = 30 dies, i:  
NO s'emprarà en cap moment a més de 20 treballadors simultàniament.
- El volum de la mà d'obra estimada es inferior a 500 treballadors dia (suma dels dies de treball del total dels treballadors de l'obra).  
Nº de treballadors per dia = 4 treballadors  
No és una obra d'enderroc, túnels, galeria, conduccions subterrànies o preses.

Com no es tracta de cap dels supòsit previstos en l'apartat 1 de l'Article 4 del R.D. 1627/1997 es redacta el present ESTUDI BÀSIC DE SEGURETAT I SALUT.

Conforme s'especifica en l'apartat 2 de l'article 6 del R.D. 1627/1997, l'estudi inclou:

- Les normes de seguretat i salut aplicables en l'obra
- La identificació dels riscos laborals que puguin ser evitats, indicant les mesures tècniques necessàries.
- Relació dels riscos laborals que no puguin ser eliminats conforme al que assenyala anteriorment especificant les mesures preventives i proteccions tècniques tendents a controlar i reduir riscos valorant la seva eficàcia, en especial quan es proposin mesures alternatives (en el seu cas, es tindrà en compte qualsevol tipus d'activitat que es porti a terme a la mateixa i contindrà mesures específiques relatives als treballs inclosos en un o diversos dels apartats de l'Annex II del Reial Decret.)
- Previsions i informacions útils per a efectuar en el seu dia, en les degudes condicions de seguretat i salut, els previsibles treballs posteriors.

#### Dades de l'obra:

Tipus d'obra: OBRES DE MILLORA EN L'ESPAI D'ADOLESCENTS JOVECARDÍ

Situació: TRAVESSERA DE LES CORTS, 94

Barri: BARRI DE LA MATERNITAT, DISTRICTE DE LES CORTS

Població: BARCELONA (BARCELONÈS)

Promotor: DISTRICTE DE LES CORTS. AJUNTAMENT DE BARCELONA.

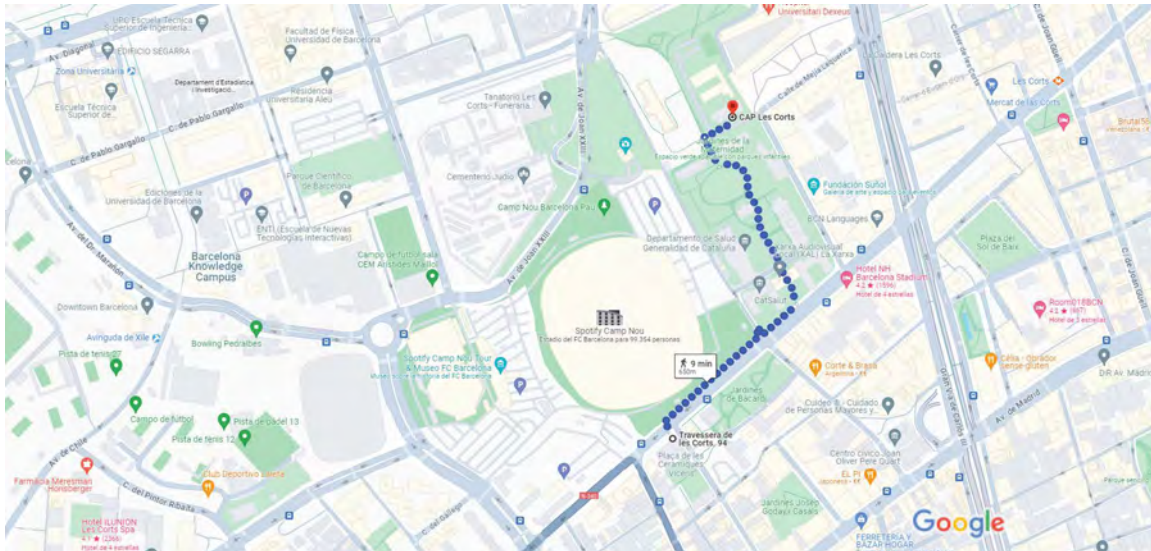
Redactor: DEPARTAMENT D'OBRES I MANTENIMENT DEL DISTRICTE DE LES CORTS



## Situació de l'obra i centre assistencial més proper:

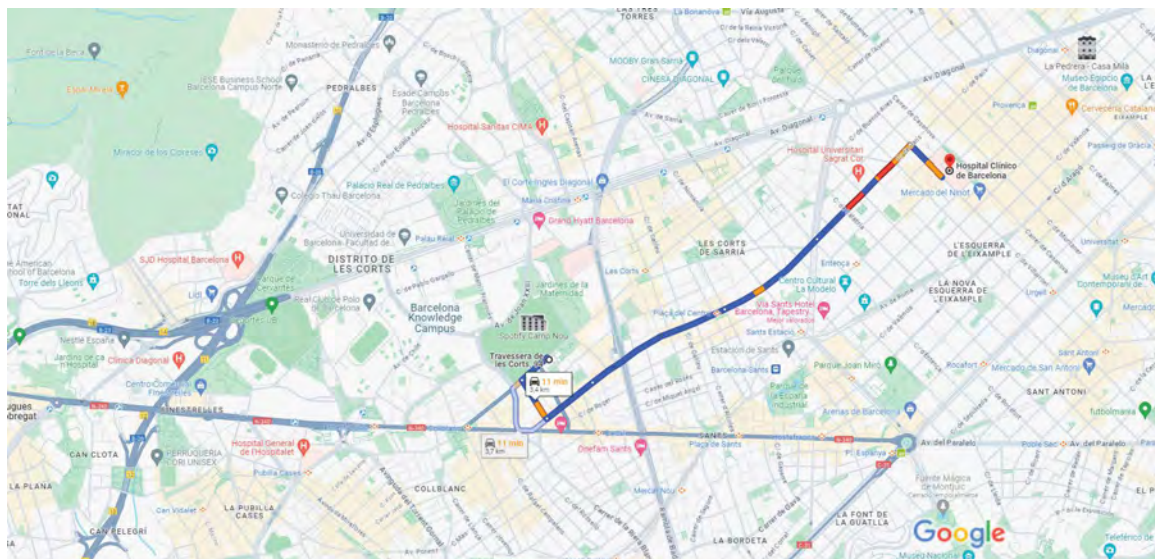
Centre Mèdic: CAP LES CORTS  
Carrer Mejía Lequerica 1, 08028 Barcelona  
Telf: 932.27.55.90

Distància: 0,650 km, 8 min en cotxe i 9 min caminant.



Hospital: HOSPITAL CLÍNIC  
Carrer de Villarroel, 170, 08036 Barcelona  
Telf: 932.27.54.00

Distància: 2,800 km, 11 min en cotxe i 39 min caminant,





## A.2.2. NORMATIVA DE SEGURETAT I SALUT APLICABLE

- Llei 31/1995, de 8 de novembre, de Prevenció de Riscos Laborals.
- Reial Decret 485/1997, de 14 d'abril, sobre senyalització de seguretat en el treball.
- Reial Decret 486/1997, de 14 d'abril, sobre seguretat i salut en els llocs de treball.
- Reial Decret 487/1997, de 14 d'abril, sobre manipulació de càrregues.
- Reial Decret 773/1997, de 30 de maig, sobre utilització d'equips de protecció individual.
- Reial Decret 39/1997, de 17 de gener, Reglament dels serveis de prevenció.
- Reial Decret 1215/1997, de 18 de juliol, sobre utilització d'equips de treball.
- Reial Decret 1627/1997, de 24 d'octubre, pel que s'estableixen les disposicions mínimes de seguretat i salut en les obres de construcció.
- Estatut dels Treballadors (Llei 8/1980, Llei 32/1984 i Llei 11/1994).

## A.2.3. IDENTIFICACIÓ I PREVENCIÓ DELS POSSIBLES RISCOS

### A.2.3.1.- Identificació dels riscos.

Sense perjudici de les disposicions mínimes de Seguretat i Salut aplicables a l'obra establertes a l'annex IV del Reial Decret 1627/1997 de 24 d'octubre, s'enumeren a continuació els riscos particulars de diferents treballs d'obra, tot i considerant que alguns d'ells es poden donar durant tot el procés d'execució de l'obra o bé ser aplicables a d'altres feines.

S'haurà de tenir especial cura en els riscos més usuals a les obres, com ara són, caigudes, talls, cremades, erosions i cops, havent-se d'adoptar en cada moment la postura més adient pel treball que es realitzi.

A més, s'ha de tenir en compte les possibles repercussions a les estructures d'edificació veïnes i tenir cura en minimitzar en tot moment el risc d'incendi.

Tanmateix, els riscos relacionats s'hauran de tenir en compte pels previsibles treballs posteriors (reparació, manteniment...).

### 03.1.1.- Mitjans i maquinària.-

- Atropellaments, topades amb altres vehicles, atrapades
- Interferències amb Instal·lacions de subministrament públic (aigua, llum, gas...)
- Desplom i/o caiguda de maquinària d'obra (sitges, grues...)
- Riscos derivats del funcionament de grues
- Caiguda de la càrrega transportada
- Generació excessiva de pols o emanació de gasos tòxics
- Caigudes des de punts alts i/o des d'elements provisionals d'accés (escales, plataformes)



- Cops i ensopegades
- Caiguda de materials, rebots
- Ambient excessivament sorollós
- Contactes elèctrics directes o indirectes
- Accidents derivats de condicions atmosfèriques

#### 03.1.2.- Treballs Previs.-

- Interferències amb Instal·lacions de subministrament públic (aigua, llum, gas...)
- Cops i ensopegades
- Caiguda de materials, rebots
- Sobre esforços per postures incorrectes
- Bolcada de piles de materials
- Riscos derivats de l'emmagatzematge de materials (temperatura, humitat, reaccions químiques)

#### 03.1.3.- Enderrocs.-

- Generació excessiva de pols o emanació de gasos tòxics
- Projecció de partícules durant els treballs
- Caigudes des de punts alts i/o des d'elements provisionals d'accés (escales, plataformes)
- Contactes amb materials agressius
- Talls i punxades
- Cops i ensopegades
- Caiguda de materials, rebots
- Ambient excessivament sorollós
- Fallida de l'estructura
- Sobre esforços per postures incorrectes
- Acumulació i baixada de runes
- Caiguda de material al damunt dels habitatges inferiors

#### 03.1.4.- Ram de Paleta.-

- Generació excessiva de pols o emanació de gasos tòxics
- Projecció de partícules durant els treballs
- Caigudes des de punts alts i/o des d'elements provisionals d'accés (escales, plataformes)
- Contactes amb materials agressius
- Talls i punxades
- Cops i ensopegades
- Caiguda de materials, rebots



- Ambient excessivament sorollós
- Sobre esforços per postures incorrectes
- Bolcada de piles de material
- Riscos derivats de l'emmagatzematge de materials (temperatura, humitat, reaccions químiques)

#### 03.1.5.- Revestiments i Acabats.-

- Generació excessiva de pols o emanació de gasos tòxics
- Projecció de partícules durant els treballs
- Caigudes des de punts alts i/o des d'elements provisionals d'accés (escales, plataformes)
- Contactes amb materials agressius
- Talls i punxades
- Cops i ensopegades
- Caiguda de materials, rebots
- Sobre esforços per postures incorrectes
- Bolcada de piles de material
- Riscos derivats de l'emmagatzematge de materials (temperatura, humitat, reaccions químiques)

#### 03.1.6.- Instal·lacions.-

- Interferències amb Instal·lacions de subministrament públic (aigua, llum, gas...)
- Caigudes des de punts alts i/o des d'elements provisionals d'accés (escales, plataformes)
- Talls i punxades
- Cops i ensopegades
- Caiguda de materials, rebots
- Contactes elèctrics directes o indirectes
- Sobreesforços per postures incorrectes
- Caigudes de pals i antenes

#### 03.1.7.- Relació no Exhaustiva dels treballs que impliquen riscos especials. (Annex II del R.D. 1627/97).-

- Treballs amb riscos especialment greus de sepultament, enfonsament o caiguda d'altura, per les particulars característiques de l'activitat desenvolupada, els procediments aplicats o l'entorn del lloc de treball
- Treballs en els quals l'exposició a agents químics o biològics suposi un risc d'especial gravetat, o pels quals la vigilància específica de la salut dels treballadors sigui legalment exigible
- Treballs amb exposició a radiacions ionitzants pels quals la normativa específica obligui a la delimitació de zones controlades o vigilades
- Treballs en la proximitat de línies elèctriques d'alta tensió



- Treballs que exposin a risc d'ofegament per immersió
- Obres d'excavació de túnels, pous i altres treballs que suposin moviments de terres subterranis
- Treballs realitzats en immersió amb equip subaquàtic
- Treballs realitzats en cambres d'aire comprimit
- Treballs que impliquin l'ús d'explosius
- Treballs que requereixin muntar o desmuntar elements prefabricats pesats.

#### **A.2.3.2.- Mesures de Prevenció i Protecció.**

Com a criteri general primaran les proteccions col·lectives en front les individuals. A més, s'hauran de mantenir en bon estat de conservació els medis auxiliars, la maquinària i les eines de treball. D'altra banda els medis de protecció hauran d'estar homologats segons la normativa vigent.

Tanmateix, les mesures relacionades s'hauran de tenir en compte pels previsibles treballs posteriors (reparació, manteniment...).

##### 03.2.1.- Mesures de Protecció Col·lectiva.-

- Organització i planificació dels treballs per evitar interferències entre les diferents feines i circulacions dins l'obra
- Senyalització de les zones de perill
- Deixar una zona lliure a l'entorn de la zona excavada pel pas de maquinària
- Immobilització de camions mitjançant falques i/o topalls durant les tasques de càrrega i descàrrega
- Respectar les distàncies de seguretat amb les instal·lacions existents
- Els elements de les instal·lacions han d'estar amb les seves proteccions aïllants
- Fonamentació correcta de la maquinària d'obra
- Muntatge de grues fet per una empresa especialitzada, amb revisions periòdiques, control de la càrrega màxima, delimitació del radi d'acció, frenada, blocatge, etc
- Revisió periòdica i manteniment de maquinària i equips d'obra
- Sistema de rec que impedeixi l'emissió de pols en gran quantitat
- Comprovació de l'adequació de les solucions d'execució a l'estat real dels elements (subsòl, edificacions veïnes)
- Comprovació d'apuntaments, condicions d'estrebats i pantalles de protecció de rases
- Col·locació de baranes de protecció en llocs amb perill de caiguda.
- Col·locació de xarxes en forats horitzontals
- Protecció de forats i façanes per evitar la caiguda d'objectes (xarxes, lones)
- Ús d'escales de mà, plataformes de treball i bastides

##### 03.2.2.- Mesures de Protecció Individual.-

- Utilització de cures i ulleres homologades contra la pols i/o projecció de partícules



- Utilització de calçat de seguretat
- Utilització de casc homologat
- A totes les zones elevades on no hi hagi sistemes fixes de protecció caldrà establir punts d'ancoratge segurs per poder subjectar-hi el cinturó de seguretat homologat, la utilització del qual serà obligatòria
- Utilització de guants homologats per evitar el contacte directe amb materials agressius i minimitzar el risc de talls i punxades
- Utilització de protectors auditius homologats en ambients excessivament sorollosos
- Utilització de mandils

### 03.2.3.- Mesures de Protecció a Tercers.-

- Tancament, senyalització i enllumenat de l'obra. Cas que el tancament envaeixi la calçada s'ha de preveure un passadís protegit pel pas de vianants.
- Immobilització de camions mitjançant falques i/o topalls durant les tasques de càrrega i descàrrega
- Comprovació de l'adequació de les solucions d'execució a l'estat real dels elements (subsòl, edificacions veïnes)
- Protecció de forats i façanes per evitar la caiguda d'objectes (xarxes, lones)

### **A.2.4. FARMACIOLA**

En el centre de treball es disposarà d'una farmaciola amb els mitjans necessaris per a efectuar les cures d'urgència en cas d'accidents i estarà a càrrec d'ell una persona capacitada designada per l'empresa constructora.

La farmaciola portàtil (bossa o maletí) ha d'estar sempre a punt per ser transportada immediatament a qualsevol lloc del centre de treball on sigui requerida. Han de comptar amb els controls de revisió, caducitat, reposició i actualització dels continguts pertinents.

El contingut mínim de la farmaciola, d'acord a l'article del Reial Decret 1627/1997, de 24 d'octubre, pel que s'estableixen les disposicions mínimes de seguretat i salut en les obres de construcció.

### **A.2.5 PRESSUPOST DE SEGURETAT I SALUT**

En el Pressupost d'Execució Material (PEM) del present projecte es reserva una partida alçada per a Seguretat i Salut, corresponent al 2,5% del PEM, per tant de **821,37 €**.

### **A.2.6. OBLIGACIONS DEL PROMOTOR**

Abans de l'inici dels treballs el promotor designarà un Coordinador de Seguretat i Salut, quan en l'obra d'execució intervinguin més d'una empresa, o una empresa i treballadors autònoms o diversos treballadors autònoms.

La designació del Coordinador de Seguretat i Salut no eximirà al promotor de les responsabilitats.



El promotor efectuarà un avís a les autoritats laborals competents abans del començament de l'obra, que es redactarà d'acord a les disposicions de l'Annex III del Reial Decret 1627/1997, havent d'exposar-se en l'obra de forma visible i actualitzant-se si fos necessari.

### **A.2.7. COORDINADOR DE SEGURETAT I SALUT**

El Coordinador de Seguretat i Salut durant l'execució de l'obra haurà de desenvolupar les següents funcions:

- Coordinar l'aplicació dels principis generals de prevenció i seguretat.
- Coordinar les activitats de l'obra per a garantir que les empreses i personal de l'obra apliquin de manera coherent i responsable els principis d'acció preventiva que es recullen l'article 15 de la Llei de Prevenció de Riscos Laborals durant l'execució de l'obra, i en particular, en les activitats a que es refereix l'article 10 del Reial Decret 1627/1997.
- Aprovar el Pla de Seguretat i Salut elaborat pel Contractista i, en el seu cas, les modificacions introduïdes.
- Organitzar la coordinació de les actuacions empresarials previstes en l'article 24 de la Llei de Prevenció de Riscos Laborals.
- Coordinar les accions i funcions de control de l'aplicació correcta dels mètodes de treball.
- Adoptar les mesures necessàries per a que només les persones autoritzades puguin
- accedir a l'obra.

Quan no fos necessària la designació del Coordinador de Seguretat i Salut, les funcions que se li atribueixen seran assumides per la Direcció Facultativa.

### **A.2.8. PLA DE SEGURETAT I SALUT**

En aplicació del Estudi Bàsic de Seguretat i Salut, el contractista, abans de l'inici de l'obra, elaborarà un Pla de Seguretat i Salut en el que analitzi, estudiï, desenvolupi i comentï les previsions contingudes en aquest Estudi Bàsic de Seguretat i Salut i en funció del seu propi sistema d'execució de l'obra.

En aquest Pla, s'inclouran les propostes de mesures alternatives de prevenció que el contractista proposi amb la corresponent justificació tècnica, i que no podran implicar una disminució dels nivells de protecció establerts en aquest Estudi Bàsic.

El Pla de Seguretat i Salut s'haurà d'aprovar, abans de l'inici de l'obra, pel Coordinador de Seguretat i Salut durant l'execució de l'obra. Aquest Pla podrà ser modificat pel contractista en funció del procés d'execució de l'obra, de l'evolució dels treballs i de les possibles incidències o modificacions que puguin sorgir al llarg de l'obra, però sempre haurà de tenir l'aprovació del Coordinador de Seguretat i Salut.

Tots els intervinents en l'execució de l'obra, així com les persones u òrgans amb responsabilitats en matèria de prevenció en les empreses intervinents en la mateixa i els representants dels treballadors, podran presentar per escrit i de manera raonada, els suggeriments i alternatives que estimin oportunes. El Pla de Seguretat i Salut estarà en l'obra a disposició de la Direcció Facultativa.

### **A.2.9. OBLIGACIONS DEL CONTRACTISTA**

Els contractistes i sub-contractistes estan obligats a:



- Aplicar els principis d'acció preventiva que es recullen en l'article 15 de la Llei de Prevenció de Riscos Laborals i en particular:
  - Manteniment de l'obra en bon estat de neteja.
  - Elecció de l'emplaçament dels llocs i àrees de treball, tenint en compte les condicions d'accés i la determinació de les zones de circulació.
  - La manipulació dels diferents materials i la utilització dels mitjans auxiliars necessaris.
  - El manteniment, el control previ a la posta en servei i control periòdic de les instal·lacions i dispositius necessaris per a la execució de les obres, amb l'objecte de corregir els defectes que poguessin afectar a la seguretat i salut dels treballadors.
  - La delimitació i condicionament de les zones d'emmagatzematge i dipòsit de materials, en particular si es tracta de substàncies perilloses.
  - L'emmagatzematge i evacuació de residus i runa.
  - La recollida de materials perillosos utilitzats.
  - L'adaptació dels temps efectius a dedicar a les diferents treballs.
  - Les interaccions o incompatibilitats amb qualsevol altre treball o activitat.
- Complir i fer complir al personal l'establert en el Pla de Seguretat i Salut.
- Complir la normativa de prevenció de riscos laborals, tenint en compte les obligacions sobre coordinació de les activitats empresarials previstes en l'article 24 de la Llei de Prevenció de Riscos Laborals, així com complir amb les disposicions mínimes establertes en l'annex IV del R.D 1627/1997.
- Informar i proporcionar les instruccions adequades als treballadors autònoms sobre totes les mesures de seguretat i salut que tinguin que adoptar.
- Atendre les indicacions i complir les instruccions del Coordinador de Seguretat i Salut durant l'execució de l'obra.

Serán responsables de l'execució correcta de les mesures preventives fixades en el Pla de Seguretat i Salut i en les obligacions que li corresponguin directament o, en el seu cas, dels treballadors autònoms contractats. A més a més, respondran solidàriament de les conseqüències que es derivin de l'incompliment de les mesures previstes en el Pla.

Les responsabilitats del Coordinador de Seguretat i Salut, la Direcció Facultativa i el Promotor, no eximiran de els seves responsabilitats als Contractistes i Sub-contractistes.

#### **A.2.10 OBLIGACIONS DELS TREBALLADORS AUTÒNOMS**

Els treballadors autònoms estan obligats a:

- Aplicar els principis d'acció preventiva que es recullen en l'article 15 de la Llei de Prevenció de Riscos Laborals i en particular:
  - Manteniment de l'obra en bon estat de neteja.
  - L'emmagatzematge i evacuació de residus i runa.
  - La recollida de materials perillosos utilitzats.
  - L'adaptació del temps efectius a dedicar a les diferents treballs.
  - Les interaccions o incompatibilitats amb qualsevol altre treball o activitat.
- Complir l'establert en el Pla de Seguretat i Salut.
- Complir les disposicions mínimes en l'annex IV del Reial Decret 1627/1997.



- Ajustar les actuacions conforme als deures sobre coordinació de les activitats empresarials previstes en l'article 24 de la Llei de Prevenció de Riscos Laborals.
- Complir amb les obligacions establertes per als treballadors incloses en l'article 29, apartat 1 i 2 de la Llei de Prevenció de Riscos Laborals.
- Utilitzar els equips de treball que s'ajustin al disposat en el Reial Decret 1215/1997.
- Atendre les indicacions i complir les instruccions del Coordinador de Seguretat i Salut.

Els treballadors autònoms hauran de complir l'establert en el Pla de Seguretat i Salut.

### **A.2.11 LLIBRE D'INCIDÈNCIES**

A cada centre de treball existirà, amb finalitats de control i seguiment del Pla de Seguretat i Salut, un Llibre d'Incidències que constarà de fulles per duplicat i que serà facilitat pel Col·legi professional al que pertanyi el tècnic que hagi aprovat el Pla de Seguretat i Salut.

S'haurà de mantenir sempre en obra i en poder del Coordinador de Seguretat i Salut. Tindran accés al Llibre, la Direcció Facultativa, els Contractistes i sub-contractistes, els treballadors autònoms, les persones amb responsabilitats en matèria de prevenció de les empreses intervinents, els representats dels treballadors, i els tècnics especialitzats de les Administracions públiques competents en aquesta matèria.

Efectuada una anotació en el Llibre d'Incidències, el Coordinador estarà obligat a remetre en el termini de vint-i-quatre hores una còpia a la Inspecció de Treball i Seguretat Social de la província en què es realitza l'obra. Igualment notificarà aquestes anotacions al contractista i als representants dels treballadors.

### **A.2.12 PARALITZACIÓ DELS TREBALLS**

Quan el Coordinador de Seguretat i Salut durant l'execució de les obres observi incompliment de les mesures de seguretat i salut, advertirà al contractista i deixarà constància d'aquest incompliment en el Llibre d'Incidències. Quan es tracti d'un risc greu i imminent per a la seguretat i salut dels treballadors podrà paraitzar els treballs o, en cas de resultar necessari, de la totalitat de l'obra.

Donarà part dels fets als efectes oportuns a la Inspecció del Treball de Seguretat Social de la Província en que es realitza l'obra. Igualment notificarà al contractista, i en el seu cas, a sub-contractistes i treballadors autònoms afectats per la paraització.

### **A.2.13 DRETS DELS TREBALLADORS**

Els contractistes i sub-contractistes hauran de garantir que els treballadors rebin una informació adequada i comprensible de totes les mesures de seguretat i salut que s'hagin d'adoptar.

Una còpia del Pla de Seguretat i Salut i de les seves possibles modificacions, als efectes del seu coneixement i seguiment, serà facilitada pel contractista als representants dels treballadors en el centre de treball.

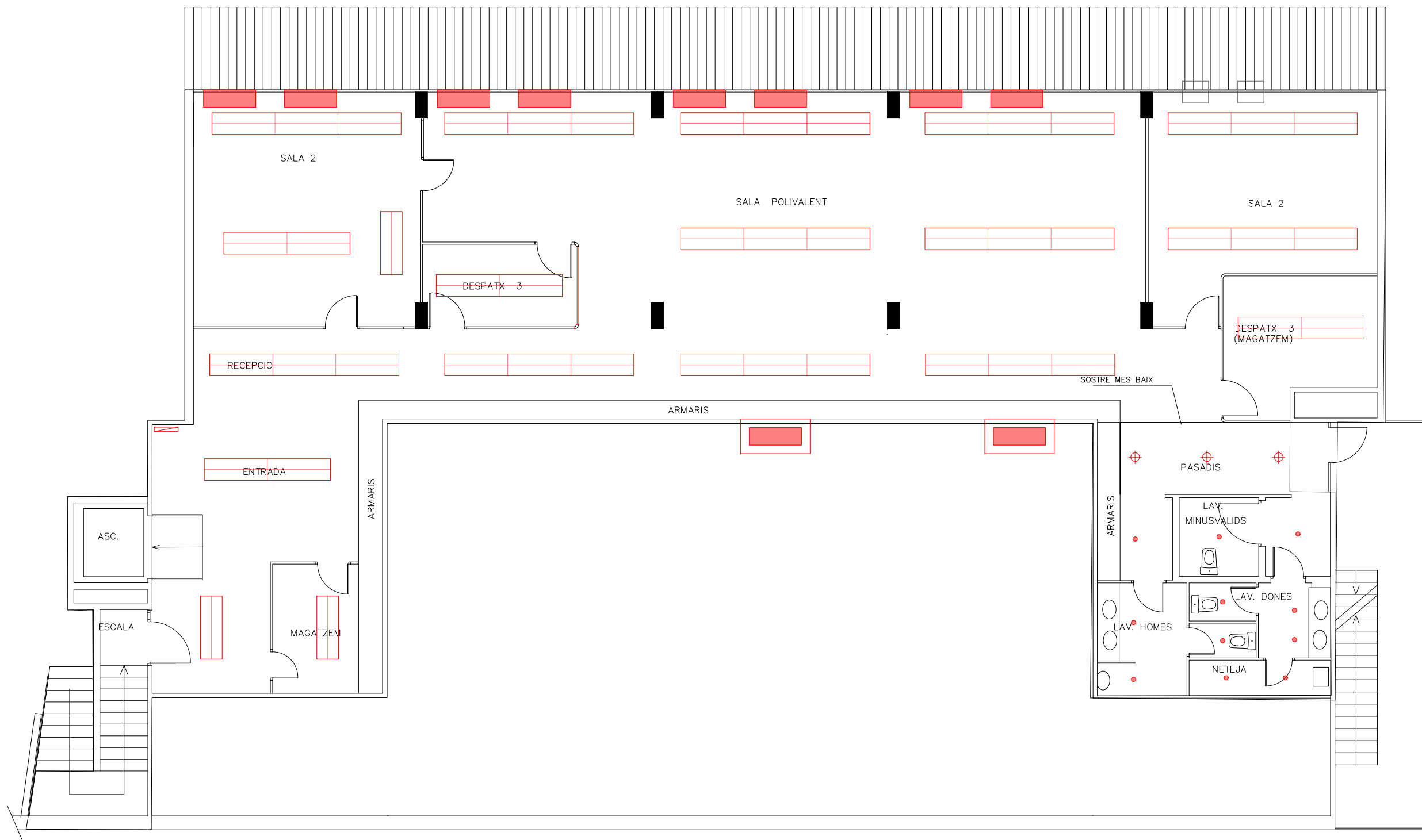


#### **A.2.14. DISPOSICIONS MÍNIMES DE SEGURETAT I SALUT**

Les obligacions previstes en les tres parts de l'Annex IV del Reial Decret 1627 / 1.997, pel qual s'estableixen les disposicions mínimes de seguretat i salut en les obres de construcció, s'aplicaran sempre que ho exigeixin les característiques de l'obra o de l'activitat, les circumstàncies o qualsevol risc.



## 2. PLÀNOLS



TRAVESSERA DE LES CORTS

AJUNTAMENT DE BARCELONA		
DISTRICTE DE LES CORTS		
DIRECCIÓ DE SERVEIS TÈCNICS		
DEPARTAMENT DE MANTENIMENT I PROJECTES		
projecte	LOCAL SOCIAL	
CAN BACARDI	emplaçament	
	TRAV. DE LES CORTS N° 94	
tecnic	RAMON MARQUES, arquitecte.	data
	ALVARO LONGONI, arquit. tecnic	MAIG
	MANUEL RIVAS, arquit. tecnic	escala
	TONIA MULET, aux. tecnic	1/100
plano	ADEQUACIÓ D'ESPAYS	n° plano
		1

LLEGENDA	
IL·LUMINACIÓ	CLIMATITZACIÓ
LLUM ESTRUC. TRAZZO AVANT BL TX6L4DB 40,2W 6000lm 220-240V 50/60Hz	VENTIL·CONVECTOR SdL FCS 10 MARCA HITECSA
DOWNLIGHT HAT EH24 LED 20,5W 2400lm 4000K BLANC	VENTIL·CONVECTOR EXISTENT
DOWNLIGHT POLART MICRO 6,70W CRI>80 114° 4000K 114° DF. POLIC·DPAL STD.BL 110 mm	VENTIL·CONVECTOR SdL FCS 60 MARCA HITECSA
QUADRE ELÈCTRIC GENERAL	ADEQUACIÓ ENVANS FIXOS



### 3. PLEC DE CONDICIONS TÈCNIQUES



### 3.1. NORMATIVES

Serán d'aplicació els Reglaments vigents relatius a les obres i instal·lacions, d'obligat compliment en la Comunitat Europea, les normes i ordenances vigents que regeixen en el territori del municipi de Barcelona, i el Manual de Qualitat de les Obres.

### 3.2. DESPESES I OBLIGACIONS A CÀRREC DE L'ADJUDICATARI

- Serán a càrrec de l'Adjudicatari, a més de les despeses de formalització del contracte, totes les que s'originin per assaigs, anàlisi de proves dels materials, obres i instal·lacions, que ordeni la inspecció facultativa, així com els tràmits i honoraris corresponents i necessaris per a la legalització de les instal·lacions davant els organismes oficials pertinents, sempre que la suma d'aquestes despeses no superi el 5% del valor de l'adjudicació.
- En el cas de no presentar l'Adjudicatari dins del termini d'execució de l'obra, el butlletins o autoritzacions de posta en marxa de les instal·lacions elèctriques realitzades que ho requereixen, aniran a càrrec del mateix els mitjans necessaris per a proveir de l'energia necessària la instal·lació fins la presentació dels esmentats butlletins i la contractació amb la companyia subministradora.
- Per a les noves instal·lacions d'aigua també aniran a càrrec de l'Adjudicatari els mitjans necessaris per proveir d'aigua potable les instal·lacions, fins que es contracti amb la companyia subministradora.
- Les escomeses provisionals d'aigua i electricitat, així com els tancaments, vigilància i condicions de seguretat d'obra aniran a càrrec de l'Adjudicatari.
- Els preus de les partides inclouen la part proporcional de la protecció que afecti a l'obra realitzada i a les instal·lacions existents. Es posarà especial cura en la protecció del mobiliari amb plàstics i en la neteja final de l'obra. S'entén inclòs en els costos generals el moviment, i la seva reubicació de tots el mobles que calgui moure per a la realització dels treballs.
- L'Adjudicatari haurà de col·locar, a les seves costes, els cartells d'informació de l'obra i de desviaments de trànsit amb el text i les característiques que li indiquin els Serveis Tècnics del Districte de les Corts.

### 3.3. CONDICIONS TÈCNIQUES

L'Adjudicatari haurà de complir, a més de les legalment establertes, les següents condicions de tipus tècnic:

- Personal, maquinària i mitjans.

Haurà d'existir permanentment en cada treball en execució una persona, que com a encarregat, capatàs o cap de colla, es responsabilitzi de l'execució del mateix i respongui dels problemes que puguin presentar-se.

Disposarà en qualsevol moment de la maquinària i del mitjans de transport i auxiliars que siguin necessaris i adaptar-los a les necessitats pròpies dels treballs.

- Execució dels treballs.



Els Serveis Tècnics del Districte de les Corts podran exigir a l'Adjudicatari la realització dels treballs fora de l'horari laboral (festius, nocturns,...).

- Pagament d'escomeses.

L'Adjudicatari abonarà les despeses d'escomesa i contractació a les companyies de serveis d'aigua, gas, llum i clavegueram que ordeni els Serveis Tècnics del Districte de les Corts, en un termini no superior als deu dies naturals des de la seva notificació.

- Vigilància i seguretat dels treballs.

La vigilància i condicions de seguretat i protecció dels treballs, segons la legislació vigent, seran responsabilitat de l'Adjudicatari i correran al seu càrrec. Seran imputables al mateix els danys i perjudicis de tot tipus que es puguin originar per defectes de l'esmentada vigilància i condicions de seguretat.

L'Adjudicatari estarà assabentat i complirà el que es disposa a les Ordenances i Normes vigents on s'estableixen les disposicions mínimes de seguretat i salut en les obres de construcció.

L'Adjudicatari elaborarà, si escau, el "Pla de Seguretat i Salut" en el que se analitzaran, desenvoluparan i consideraran les previsions contemplades en el "Estudi bàsic de Seguretat i Salut". Aquest Pla haurà de ser informat pel coordinador i presentat en un termini màxim de 10 dies (a partir de la data de l'adjudicació de l'obra) a l'Ajuntament per la seva aprovació; establint-se 5 dies més per efectuar les esmenes pertinents si fos necessari.

Als deu dies després, com a màxim, de la data de la aprovació per l'Ajuntament, el Adjudicatari iniciarà l'obra prèvia notificació a la autoritat laboral pertinent si escau.

Els materials i equips recuperats són propietat municipal i en els casos en que el Servei d'Inspecció Municipal ho requereixi, es traslladaran als magatzems municipals; en altre cas, seran transportats als abocadors públics.

### 3.4. INSPECCIÓ DE LES OBRES.

La inspecció de les obres anirà a càrrec dels Serveis Tècnics del Districte de les Corts i resoldrà les incidències tècniques que sorgeixin en l'obra com a conseqüència, tant de divergències tècniques amb la Direcció Facultativa com amb l'Adjudicatari, quedant obligat l'Adjudicatari a complir el que resolgui la mencionada inspecció.

### 3.5. CONDICIONS DELS MATERIALS

- Els materials que subministri el Adjudicatari hauran d'acomplir les característiques contingudes en el Plec de Prescripcions Tècniques Generals de materials, obres i instal·lacions municipals, i en el seu defecte, les prescripcions del Plec de condicions tècniques de materials i partides d'obra elaborat per l'ITEC.
- Els materials i mobiliari urbà, independentment de complir amb les condicions generals contingudes en el Plec de Prescripcions Tècniques Generals, hauran d'ajustar-se a les característiques particulars que els Serveis Tècnics del Districte de les Corts determinin per a cada subministrament.
- L'Ajuntament es reserva el dret de subministrar qualsevol material que pugui posseir o adquirir, ja sigui a través d'aquest mateix contracte, ja per qualsevol altre mitjà.



### 3.6. ASSAIG DE QUALITAT

Els Serveis Tècnics del Districte de les Corts es reserven el dret d'ordenar a l'Adjudicatari la pràctica dels assaigs i anàlisis dels materials que estimi pertinents, en el laboratori homologat que designi, essent les despeses derivades a càrrec de l'Adjudicatari fins al 5% del valor de l'adjudicació.

### 3.7. SENYALITZACIÓ

Totes les obres que així ho indiquin els Serveis Tècnics del Districte de les Corts seran senyalitzades amb el corresponent cartell segons model subministrat pel Districte. Les despeses de confecció de rètol, de col·locació i de retirada seran a càrrec del Adjudicatari.

L'Adjudicatari vindrà obligat a disposar i col·locar, en nombre suficient, els senyals de trànsit, balises lluminoses, tanques i proteccions necessàries per evitar qualsevol perill, quan les circumstàncies així ho exigeixin o ho disposin els Serveis Tècnics del Districte de les Corts, essent responsable dels accidents que puguin produir-se per l'incompliment d'aquesta prescripció.

En qualsevol cas, la senyalització exigeix els requisits establerts en el Manual de Qualitat de les Obres de l'Ajuntament de Barcelona.

### 3.8. PRESENCIA EN OBRA

L'Adjudicatari haurà de presentar-se a l'obra o a les oficines dels Serveis Tècnics del Districte de les Corts sempre que sigui convocat a fer-ho per la Inspecció Facultativa Municipal.

### 3.9. EXECUCIÓ SIMULTÀNIA D'ALTRES TREBALLS

L'Ajuntament podrà executar simultàniament, per si o per tercers, altres treballs conjuntament amb els de les obres objecte de l'adjudicació. En tal cas, l'Adjudicatari donarà tota mena de facilitats i complirà les ordres dels Serveis Tècnics del Districte de les Corts que tendeixin a coordinar els treballs per al millor desenvolupament de les obres en el seu conjunt.

### 3.10. ELABORACIÓ DEL PROJECTE DE FI D'OBRA ("AS BUILT")

L'Adjudicatari vindrà obligat a l'elaboració, al seu càrrec, del projecte fi d'obra o "as built" amb indicació de normes i característiques dels subministraments o equips (1 còpia en paper i 1 còpia en format digital).

### 3.11. PREUS

- Els preus de les unitats d'obres són els que figuren en el pressupost. Aquests preus es complementaran amb l'últim quadre de preus de l'ITEC publicat abans de la data d'adjudicació. En el cas d'haver-hi preus repetits prevaldran els del pressupost sobre els de l'ITEC.
- Sobre els preus esmentats s'aplicarà un 13% en concepte de Despeses Generals i un 6% en concepte de Benefici Industrial. Les despeses indirectes i auxiliars seran a càrrec del Adjudicatari, essent ambdós coeficients iguals a zero.



- En el cas de no existir un preu en cap dels quadres esmentats, es formarà un nou preu amb els descompostos del pressupost o de l'ITEC i el preu del material (essent aquest del quadre de preus de l'ITEC, o el més baix que es pugui trobar al mercat, prèvia presentació i acceptació de l'albarà de compra). Això no exclou l'existència, que de forma singular, sigui possible formular un preu contradictori. En qualsevol cas els nous preus hauran de ser aprovats definitivament per l'òrgan de contractació.

Si durant l'execució de les obres fos necessària la substitució d'algunes unitats per d'altres no previstes en el pressupost, l'execució d'aquestes noves unitats serà obligatòria per a l'Adjudicatari, i les certificacions corresponents seran abonades al preu que, per a la nova obra, consta en els Quadres de Preus citats amb anterioritat.

Els nous preus contradictoris tindran la consideració de preus a origen, quedant inclosos en el quadre de preus del contracte i, per tant, es trobaran afectats per la baixa de licitació.

En el cas que el Adjudicatari no estigui d'acord amb la forma de valorar el preu contradictori haurà, no obstant això, de procedir a la realització immediata dels treballs segons s'ordini, sens perjudici de l'aplicació de les altres clàusules previstes al contracte o de les accions legals que puguin esdevenir.

- Els preus dels vehicles i la maquinària d'obra engloben en el seu preu unitari les despeses del personal (maquinista), combustible, petit material i d'altres conceptes indispensables pel seu funcionament, així com la seva conservació manteniment i amortització.
- Es consideraran despeses indirectes els costos de cap d'obra, encarregat, administratius, instal·lacions d'obra, eines habituals, transports d'eines, maquinària i materials a peu d'obra, barraques de personal, despeses de seguretat i tanques de senyalització, etc. i els assaigs de control de qualitat.
- Els treballs es certificaran per unitats d'obra.

Barcelona, 22 de maig de 2024

Oriol Rams i Colomé  
Tècnic del Departament  
d'Obres i Manteniment



## 4. PRESSUPOST

Obres de millora a l'espai d'adolescents jovecardi, al districte de les Corts

**PRESSUPOST D'EXECUCIÓ PER CONTRACTE**

Pàg. 1

---

PRESSUPOST D'EXECUCIÓ MATERIAL.....	32.854,90
13 % GASTOS GENERALS SOBRE 32.854,90.....	4.271,14
6 % BENEFICI INDUSTRIAL SOBRE 32.854,90.....	1.971,29
2,5 % SEGURETAT I SALUT SOBRE 32.854,90.....	821,37
<b>Subtotal</b>	<b>39.918,70</b>
21 % IVA SOBRE 39.918,70.....	8.382,93
<b>TOTAL PRESSUPOST PER CONTRACTE</b> €	<b>48.301,63</b>

---

Aquest pressupost d'execució per contracte puja a

( QUARANTA-VUIT MIL TRES-CENTS UN EUROS AMB SEIXANTA-TRES CÈNTIMS )

---

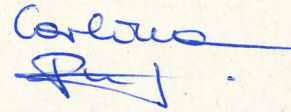
Barcelona, 30 d'abril de 2024

El tècnic de Projectes d' Obres i  
Manteniment



Signat: Oriol Rams i Colomés

El cap del Departament d' Obres  
Manteniment



Signat: Carolina Puig Gimeno

#### **4.1 PRESSUPOST**

## RESUM DE PRESSUPOST

Data: 30/04/24

Pag.: 1

NIVELL 2: Capítol			Import
Capítol	01.01	LLUMINÀRIES	11.430,92
Capítol	01.02	PINTURA	6.294,09
Capítol	01.03	MAMPARES	1.747,15
Capítol	01.04	QUADRE ELÈCTRIC	1.911,84
Capítol	01.05	CLIMATITZACIÓ	11.470,90
<b>Obra</b>	<b>01</b>	<b>Pressupost 24OBRESMILLORAESPAIJOVECARDI</b>	<b>32.854,90</b>
			<b>32.854,90</b>
NIVELL 1: Obra			Import
Obra	01	Pressupost 24OBRESMILLORAESPAIJOVECARDI	32.854,90
			<b>32.854,90</b>

**PRESSUPOST**

Data: 30/04/24

Pàg.: 1

Obra 01 Pressupost 24OBRESMILLORAESPALJOVECARDI  
 Capítol 01 LLUMINÀRIES

NUM. CODI	UA	DESCRIPCIÓ	PREU	AMIDAMENT	IMPORT
1 0101	U	Substitució de lluminàries existents per unes de noves tipus LED model ESTRUC.TRAZZO AVANT BL TX6L4OB de 40,2W, 6000lm, 220-240V i 50/60H 850°, inclòs accessoris necessaris i totalment connectada a instal·lació existent, inclòs desmuntatge, retirada i transport a abocador municipal, en SALA TALLER 1. (P - 1)	1.841,02	1,000	1.841,02
2 0102	U	Substitució de lluminàries existents per unes de noves tipus LED model ESTRUC.TRAZZO AVANT BL TX6L4OB de 40,2W, 6000lm, 220-240V i 50/60H 850°, inclòs accessoris necessaris i totalment connectada a instal·lació existent, inclòs desmuntatge, retirada i transport a abocador municipal, en MAGATZEM. (P - 2)	1.232,30	1,000	1.232,30
3 0103	U	Substitució de lluminàries existents per unes de noves tipus LED model DOWNLIGHT HAT EH24 LED 20,5W 2400lm 4000K BLANCO, inclòs accessoris necessaris i totalment connectada a instal·lació existent, inclòs desmuntatge, retirada i transport a abocador municipal, en PASSADIS BANYS. (P - 3)	449,85	1,000	449,85
4 0104	U	Substitució de lluminàries existents per unes de noves tipus LED model DOWNLIGHT POLART MICRO 670lm CRI:80 4000K 114° DF.POLI.OPAL STD.BL 110mm, inclòs accessoris necessaris i totalment connectada a instal·lació existent, inclòs desmuntatge, retirada i transport a abocador municipal, en LAVABO MASCULÍ. (P - 4)	165,21	1,000	165,21
5 0105	U	Substitució de lluminàries existents per unes de noves tipus LED model DOWNLIGHT POLART MICRO 670lm CRI:80 4000K 114° DF.POLI.OPAL STD.BL 110mm, inclòs accessoris necessaris i totalment connectada a instal·lació existent, inclòs desmuntatge, retirada i transport a abocador municipal, en LAVABO FEMENÍ. (P - 5)	260,69	1,000	260,69
6 0106	U	Substitució de lluminàries existents per unes de noves tipus LED model DOWNLIGHT POLART MICRO 670lm CRI:80 4000K 114° DF.POLI.OPAL STD.BL 110mm, inclòs accessoris necessaris i totalment connectada a instal·lació existent, inclòs desmuntatge, retirada i transport a abocador municipal, en LAVABO MINUSVÀLID (P - 6)	95,48	1,000	95,48
7 0107	U	Substitució de lluminàries existents per unes de noves tipus LED model ESTRUC.TRAZZO AVANT BL TX6L4OB de 40,2W, 6000lm, 220-240V i 50/60H 850°, inclòs accessoris necessaris i totalment connectada a instal·lació existent, inclòs desmuntatge, retirada i transport a abocador municipal, en SALA POLIVALENT (P - 7)	2.152,81	1,000	2.152,81
8 0108	U	Substitució de lluminàries existents per unes de noves tipus LED model ESTRUC.TRAZZO AVANT BL TX6L4OB de 40,2W, 6000lm, 220-240V i 50/60H 850°, inclòs accessoris necessaris i totalment connectada a instal·lació existent, inclòs desmuntatge, retirada i transport a abocador municipal, en DESPATX (P - 8)	616,15	1,000	616,15
9 0109	U	Substitució de lluminàries existents per unes de noves tipus LED model ESTRUC.TRAZZO AVANT BL TX6L4OB de 40,2W, 6000lm, 220-240V i 50/60H 850°, inclòs accessoris necessaris i totalment connectada a instal·lació existent, inclòs desmuntatge, retirada i transport a abocador municipal, en PASSADIS ENTRADA (P - 9)	1.841,02	1,000	1.841,02
10 0110	U	Substitució de lluminàries existents per unes de noves tipus LED model ESTRUC.TRAZZO AVANT BL TX6L4OB de 40,2W, 6000lm, 220-240V i 50/60H 850°, inclòs accessoris necessaris i totalment connectada a instal·lació existent, inclòs desmuntatge, retirada i transport a abocador municipal, en SALA TALLER 2 (P - 10)	920,51	1,000	920,51
11 0111	U	Substitució de lluminàries existents per unes de noves tipus LED model ESTRUC.TRAZZO AVANT BL TX6L4OB de 40,2W, 6000lm, 220-240V i 50/60H 850°, inclòs accessoris necessaris i totalment connectada a instal·lació existent, inclòs desmuntatge, retirada i transport a abocador municipal, en HALL (P - 11)	1.544,09	1,000	1.544,09

## PRESSUPOST

Data: 30/04/24

Pàg.: 2

12 0112	U	Substitució de lluminàries existents per unes de noves tipus LED model ESTRUC.TRAZZO AVANT BL TX6L4OB de 40,2W, 6000lm, 220-240V i 50/60H 850°, inclòs accessoris necessaris i totalment connectada a instal·lació existent, inclòs desmuntatge, retirada i transport a abocador municipal, en ESPAI POLIVALENT (P - 12)	311,79	1,000	311,79
---------	---	--	--------	-------	--------

<b>TOTAL</b>	<b>Capítol</b>	<b>01.01</b>			<b>11.430,92</b>
--------------	----------------	--------------	--	--	------------------

Obra	01	Pressupost 24OBRESMILLORAESPAIJOVECARDI
Capítol	02	PINTURA

NUM. CODI	UA	DESCRIPCIÓ	PREU	AMIDAMENT	IMPORT
1 0201	M2	Aplicació manual de dues mans de PINTURA PLÀSTICA BLANCA, acabat mat, textura llisa, diluïdes amb un 15% d'aigua o sense diluir, (rendiment: 0,08 l/m <sup>2</sup> cada mà); prèvia aplicació d'una mà d'emprimació acrílica, reguladora de l'absorció, sobre parament interior de guix o escaiola, vertical i horitzontal, de fins 3 m d'altura. El preu inclou la protecció dels elements de l'entorn que puguin veure's afectats durant els treballs i la resolució de punts singulars.  (P - 13)	7,47	442,470	3.305,25
2 0202	M2	Aplicació manual de dues mans d'esmalt a l'aigua per a interior, acabat setinat, color blanc (1 cara) i color negre, sense diluir, (rendiment: 0,092 l/m <sup>2</sup> cada mà); prèvia aplicació d'una mà d'emprimació segelladora per a interior i exterior, formulada amb resines acríliques en dispersió aquosa i pigments seleccionats, color blanc, per a aplicar amb brotxa, corró o pistola, (rendiment: 0,113 l/m <sup>2</sup> ), sobre superfície de revestiments verticals de fusta, en interiors. El preu inclou la protecció dels elements de l'entorn que puguin veure's afectats durant els treballs, i la preparació del suport. (P - 14)	15,27	120,900	1.846,14
3 0203	M2	Reparació sostre i parets amb revestiment de guix sobre el parament vertical de fins 3 m d'altura mitjançant aplicació d'una primera capa d'arrebossat de guix B1, col·locació de malla de fibra de vidre teixida, antiàlcalis, amb el guix encara fresc, posterior aplicació d'una segona capa d'arrebossat amb el mateix guix i acabat final amb una capa de lliscat de guix C6, fins a igualar la superfície reparada amb la resta del revestiment del pany, prèvia preparació de la esquerdada, i posterior retirada i càrrega manual de runa sobre camió o contenidor. (P - 15)	65,00	12,000	780,00
4 0204	M2	Pintura antihumitat (P - 16)	18,60	19,500	362,70

<b>TOTAL</b>	<b>Capítol</b>	<b>01.02</b>			<b>6.294,09</b>
--------------	----------------	--------------	--	--	-----------------

Obra	01	Pressupost 24OBRESMILLORAESPAIJOVECARDI
Capítol	03	MAMPARES

NUM. CODI	UA	DESCRIPCIÓ	PREU	AMIDAMENT	IMPORT
1 0301	PA	Incorporació de fix de vidre en mampara divisòria de fusta existent, desmuntant plaques de fusta per a retallar-les a les mides del buit, realitzant premarc de tub de 40x40 mm d'alumini i envidrants amb vidre laminar de seguretat física 4+4 mm incolor sobre perfils d'U superior i inferior. Inclou remat interior i exterior d'angle 40x40 mm de plata mat. Dimensions totals del fix 1430x910 mm, inclòs retirada i transport de material resultant a abocador autoritzat. (P - 17)	1.747,15	1,000	1.747,15

<b>TOTAL</b>	<b>Capítol</b>	<b>01.03</b>			<b>1.747,15</b>
--------------	----------------	--------------	--	--	-----------------

Obra	01	Pressupost 24OBRESMILLORAESPAIJOVECARDI
Capítol	04	QUADRE ELÈCTRIC

**PRESSUPOST**

Data: 30/04/24

Pàg.: 3

NUM. CODI	UA	DESCRIPCIÓ	PREU	AMIDAMENT	IMPORT
1 0401	Ut	Substitució de quadre elèctric existent complint normatives actualitzades, per un nou de 900x550 mm i de 63A, 6,0 kA , IP:30, totalment connectat a la instal·lació existent, inclòs retirada i transport a abocador autoritzat del material retirat, així com legalitzacions necessàries. (P - 18)	1.911,84	1,000	1.911,84

<b>TOTAL</b>	<b>Capítol</b>	<b>01.04</b>			<b>1.911,84</b>
--------------	----------------	--------------	--	--	-----------------

Obra 01 Pressupost 24OBRESMILLORAESPALJOVECARDI  
 Capítol 05 CLIMATITZACIÓ

NUM. CODI	UA	DESCRIPCIÓ	PREU	AMIDAMENT	IMPORT
1 0501	U	Retirada de ventiloconvectorde sòl obsolets i en mal estat (inclou la seva retirada i transport a abocador municipal), i Subministrament i instal·lació de venticonvector de sòl FCS 10 MARCA HITECSA amb les següents característiques: - Potència en fred (kW): 0,83 - Potència en bomba (kW): 1,09 - Cabal nominal interior (m3/h): 146,7 - Pressió nominal interior (Pa): 20 - Dimensions (mm): 420x4220x460 - Safata auxiliar de condensats - Valvula de 3 vies ON*OF - Term'stat digital i suport. S'inclou la posada en marxa i verificació del seu correcte funcionament. (P - 19)	1.111,09	8,000	8.888,72

2 0502	U	Retirada de ventiloconvectorde sòl obsolets i en mal estat (inclou la seva retirada i transport a abocador municipal), i Subministrament i instal·lació de venticonvector de sòl FCS 60 MARCA HITECSA amb les següents característiques: - Potència en fred (kW): 3,45 - Potència en bomba (kW): 3,76 - Cabal nominal interior (m3/h): 504,4 - Pressió nominal interior (Pa): 20 - Dimensions (mm): 1020x220x460 - Safata auxiliar de condensats - Valvula de 3 vies ON*OF - Termostat digital i suport. S'inclou la posada en marxa i verificació del seu correcte funcionament. (P - 20)	1.291,09	2,000	2.582,18
--------	---	---	----------	-------	----------

<b>TOTAL</b>	<b>Capítol</b>	<b>01.05</b>			<b>11.470,90</b>
--------------	----------------	--------------	--	--	------------------

## 4.2 AMIDAMENTS

# AMIDAMENTS

Data: 30/04/24

Pàg.: 1

Obra 01 PRESSUPOST 24OBRESMILLORAESPALJOVECARDI  
 Capítol 01 LLUMINÀRIES

NUM.	CODI	UA	DESCRIPCIÓ
1	0101	U	Substitució de lluminàries existents per unes de noves tipus LED model ESTRUC.TRAZZO AVANT BL TX6L4OB de 40,2W, 6000lm, 220-240V i 50/60H 850°, inclòs accessoris necessaris i totalment connectada a instal·lació existent, inclòs desmuntatge, retirada i transport a abocador municipal, en SALA TALLER 1.
			<b>AMIDAMENT DIRECTE</b> <span style="border: 1px solid black; padding: 2px 10px;">1,000</span>
2	0102	U	Substitució de lluminàries existents per unes de noves tipus LED model ESTRUC.TRAZZO AVANT BL TX6L4OB de 40,2W, 6000lm, 220-240V i 50/60H 850°, inclòs accessoris necessaris i totalment connectada a instal·lació existent, inclòs desmuntatge, retirada i transport a abocador municipal, en MAGATZEM.
			<b>AMIDAMENT DIRECTE</b> <span style="border: 1px solid black; padding: 2px 10px;">1,000</span>
3	0103	U	Substitució de lluminàries existents per unes de noves tipus LED model DOWNLIGHT HAT EH24 LED 20,5W 2400lm 4000K BLANCO, inclòs accessoris necessaris i totalment connectada a instal·lació existent, inclòs desmuntatge, retirada i transport a abocador municipal, en PASSADÍS BANYS.
			<b>AMIDAMENT DIRECTE</b> <span style="border: 1px solid black; padding: 2px 10px;">1,000</span>
4	0104	U	Substitució de lluminàries existents per unes de noves tipus LED model DOWNLIGHT POLART MICRO 670lm CRI:80 4000K 114° DF.POLI.OPAL STD.BL 110mm, inclòs accessoris necessaris i totalment connectada a instal·lació existent, inclòs desmuntatge, retirada i transport a abocador municipal, en LAVABO MASCULÍ.
			<b>AMIDAMENT DIRECTE</b> <span style="border: 1px solid black; padding: 2px 10px;">1,000</span>
5	0105	U	Substitució de lluminàries existents per unes de noves tipus LED model DOWNLIGHT POLART MICRO 670lm CRI:80 4000K 114° DF.POLI.OPAL STD.BL 110mm, inclòs accessoris necessaris i totalment connectada a instal·lació existent, inclòs desmuntatge, retirada i transport a abocador municipal, en LAVABO FEMENÍ.
			<b>AMIDAMENT DIRECTE</b> <span style="border: 1px solid black; padding: 2px 10px;">1,000</span>
6	0106	U	Substitució de lluminàries existents per unes de noves tipus LED model DOWNLIGHT POLART MICRO 670lm CRI:80 4000K 114° DF.POLI.OPAL STD.BL 110mm, inclòs accessoris necessaris i totalment connectada a instal·lació existent, inclòs desmuntatge, retirada i transport a abocador municipal, en LAVABO MINUSVÀLID
			<b>AMIDAMENT DIRECTE</b> <span style="border: 1px solid black; padding: 2px 10px;">1,000</span>
7	0107	U	Substitució de lluminàries existents per unes de noves tipus LED model ESTRUC.TRAZZO AVANT BL TX6L4OB de 40,2W, 6000lm, 220-240V i 50/60H 850°, inclòs accessoris necessaris i totalment connectada a instal·lació existent, inclòs desmuntatge, retirada i transport a abocador municipal, en SALA POLIVALENT
			<b>AMIDAMENT DIRECTE</b> <span style="border: 1px solid black; padding: 2px 10px;">1,000</span>
8	0108	U	Substitució de lluminàries existents per unes de noves tipus LED model ESTRUC.TRAZZO AVANT BL TX6L4OB de 40,2W, 6000lm, 220-240V i 50/60H 850°, inclòs accessoris necessaris i totalment connectada a instal·lació existent, inclòs desmuntatge, retirada i transport a abocador municipal, en DESPATX
			<b>AMIDAMENT DIRECTE</b> <span style="border: 1px solid black; padding: 2px 10px;">1,000</span>
9	0109	U	Substitució de lluminàries existents per unes de noves tipus LED model ESTRUC.TRAZZO AVANT BL TX6L4OB de 40,2W, 6000lm, 220-240V i 50/60H 850°, inclòs accessoris necessaris i totalment connectada a instal·lació existent, inclòs desmuntatge, retirada i transport a abocador municipal, en PASSADÍS ENTRADA
			<b>AMIDAMENT DIRECTE</b> <span style="border: 1px solid black; padding: 2px 10px;">1,000</span>
10	0110	U	Substitució de lluminàries existents per unes de noves tipus LED model ESTRUC.TRAZZO AVANT BL TX6L4OB de 40,2W, 6000lm, 220-240V i 50/60H 850°, inclòs accessoris necessaris i totalment connectada a instal·lació existent, inclòs desmuntatge, retirada i transport a abocador municipal, en SALA TALLER 2

# AMIDAMENTS

Data: 30/04/24

Pàg.: 2

AMIDAMENT DIRECTE 1,000

11 0111 U Substitució de lluminàries existents per unes de noves tipus LED model ESTRUC.TRAZZO AVANT BL TX6L4OB de 40,2W, 6000lm, 220-240V i 50/60H 85º, inclòs accessoris necessaris i totalment connectada a instal·lació existent, inclòs desmuntatge, retirada i transport a abocador municipal, en HALL

AMIDAMENT DIRECTE 1,000

12 0112 U Substitució de lluminàries existents per unes de noves tipus LED model ESTRUC.TRAZZO AVANT BL TX6L4OB de 40,2W, 6000lm, 220-240V i 50/60H 85º, inclòs accessoris necessaris i totalment connectada a instal·lació existent, inclòs desmuntatge, retirada i transport a abocador municipal, en ESPAI POLIVALENT

AMIDAMENT DIRECTE 1,000

Obra 01 PRESSUPOST 240BRESMILLORAESPAIJOVECARDI  
Capítol 02 PINTURA

NUM.	CODI	UA	DESCRIPCIÓ
1	0201	M2	Aplicació manual de dues mans de PINTURA PLÀSTICA BLANCA, acabat mat, textura llisa, diluïdes amb un 15% d'aigua o sense diluir, (rendiment: 0,08 l/m² cada mà); prèvia aplicació d'una mà d'emprimació acrílica, reguladora de l'absorció, sobre parament interior de guix o escaiola, vertical i horitzontal, de fins 3 m d'altura. El preu inclou la protecció dels elements de l'entorn que puguin veure's afectats durant els treballs i la resolució de punts singulars.

Num.	Text	Tipus	[C]	[D]	[E]	[F]	TOTAL	Fórmula
1	HALL		89,020				89,020	C#*D#*E#*F#
2	ESPAI POLIVALENT		23,400				23,400	C#*D#*E#*F#
3	SALA POLIVALENT		156,000				156,000	C#*D#*E#*F#
4	DESPATX		7,800				7,800	C#*D#*E#*F#
5	TALLER 1		57,200				57,200	C#*D#*E#*F#
6	TALLER 2		42,900				42,900	C#*D#*E#*F#
7	VESTÍBUL LAVABOS		45,500				45,500	C#*D#*E#*F#
8	LAVABO HOMES		9,600				9,600	C#*D#*E#*F#
9	LAVABO DONES		11,050				11,050	C#*D#*E#*F#

TOTAL AMIDAMENT 442,470

2 0202 M2 Aplicació manual de dues mans d'esmalt a l'aigua per a interior, acabat setinat, color blanc (1 cara) i color negre, sense diluir, (rendiment: 0,092 l/m² cada mà); prèvia aplicació d'una mà d'emprimació segelladora per a interior i exterior, formulada amb resines acríliques en dispersió aquosa i pigments seleccionats, color blanc, per a aplicar amb brotxa, corró o pistola, (rendiment: 0,113 l/m²), sobre superfície de revestiments verticals de fusta, en interiors. El preu inclou la protecció dels elements de l'entorn que puguin veure's afectats durant els treballs, i la preparació del suport.

Num.	Text	Tipus	[C]	[D]	[E]	[F]	TOTAL	Fórmula
1	BLANC (1 CARA)							
2	ESPAI POLIVALENT		6,500				6,500	C#*D#*E#*F#
3	SALA POLIVALENT		58,500				58,500	C#*D#*E#*F#
4	VESTÍBUL LAVABOS		14,300				14,300	C#*D#*E#*F#
5	HALL		13,000				13,000	C#*D#*E#*F#
7	NEGRE							
8	SALA POLIVALENT		28,600				28,600	C#*D#*E#*F#

TOTAL AMIDAMENT 120,900

# AMIDAMENTS

Data: 30/04/24

Pàg.: 3

3	0203	M2	Reparació sostre i parets amb revestiment de guix sobre el parament vertical de fins 3 m d'altura mitjançant aplicació d'una primera capa d'arrebossat de guix B1, col·locació de malla de fibra de vidre teixida, antiàlcalis, amb el guix encara fresc, posterior aplicació d'una segona capa d'arrebossat amb el mateix guix i acabat final amb una capa de lliscat de guix C6, fins a igualar la superfície reparada amb la resta del revestiment del pany, prèvia preparació de la esquerra, i posterior retirada i càrrega manual de runa sobre camió o contenidor.
---	------	----	---

AMIDAMENT DIRECTE

4	0204	M2	Pintura antihumitat
---	------	----	---------------------

AMIDAMENT DIRECTE

Obra	01	PRESSUPOST 24OBRESMILLORAESPAIJOVECARDI
Capítol	03	MAMPARES

NUM.	CODI	UA	DESCRIPCIÓ
1	0301	PA	Incorporació de fix de vidre en mampara divisòria de fusta existent, desmuntant plaques de fusta per a retallar-les a les mides del buid, realitzant premarc de tub de 40x40 mm d'alumini i envidrant amb vidre laminar de seguretat física 4+4 mm incolor sobre perfils d'U superior i inferior. Inclou remat interior i exterior d'angle 40x40 mm de plata mat. Dimensions totals del fix 1430x910 mm, inclos retirada i transport de material resultant a abocador autoritzat.

AMIDAMENT DIRECTE

Obra	01	PRESSUPOST 24OBRESMILLORAESPAIJOVECARDI
Capítol	04	QUADRE ELÈCTRIC

NUM.	CODI	UA	DESCRIPCIÓ
1	0401	Ut	Substitució de quadre elèctric existent complint normatives actualitzades, per un nou de 900x550 mm i de 63A, 6,0 kA , IP:30, totalment connectat a la instal·lació existent, inclòs retirada i transport a abocador autoritzat del material retirat, així com legalitzacions necessàries.

AMIDAMENT DIRECTE

Obra	01	PRESSUPOST 24OBRESMILLORAESPAIJOVECARDI
Capítol	05	CLIMATITZACIÓ

NUM.	CODI	UA	DESCRIPCIÓ
1	0501	U	Retirada de ventiloconvectors de sol obsolets i en mal estat (inclou la seva retirada i transport a abocador municipal), i Subministrament i instal·lació de venticonvector de sol FCS 10 MARCA HITECSA amb les següents característiques: - Potència en fred (kW): 0,83 - Potència en bomba (kW): 1,09 - Cabal nominal interior (m3/h): 146,7 - Pressió nominal interior (Pa): 20 - Dimensions (mm): 420x4220x460 - Safata auxiliar de condensats - Valvula de 3 vies ON/OFF - Termòstat digital i suport. S'inclou la posada en marxa i verificació del seu correcte funcionament.

Num.	Text	Tipus	[C]	[D]	[E]	[F]	TOTAL	Fórmula
1			8,000				8,000	C#*D#*E#*F#

TOTAL AMIDAMENT

2	0502	U	Retirada de ventiloconvectors de sol obsolets i en mal estat (inclou la seva retirada i transport a abocador municipal), i Subministrament i instal·lació de venticonvector de sol FCS 60 MARCA HITECSA amb les següents característiques:
---	------	---	--

EUR

## AMIDAMENTS

Data: 30/04/24

Pàg.: 4

- 
- Potència en fred (kW): 3,45
  - Potència en bomba (kW): 3,76
  - Cabal nominal interior (m3/h): 504,4
  - Pressió nominal interior (Pa): 20
  - Dimensions (mm): 1020x220x460
  - Safata auxiliar de condensats
  - Valvula de 3 vies ON\*OF
  - Termòstat digital i suport.
- S'inclou la posada en marxa i verificació del seu correcte funcionament.

AMIDAMENT DIRECTE

2,000
-------

#### **4.3 QUADRE DE PREUS N° 1**

**QUADRE DE PREUS NÚMERO 1**

Data: 30/04/24

Pàg.: 1

NÚMERO	CODI	UA	DESCRIPCIÓ	PREU
P-1	0101	U	Substitució de lluminàries existents per unes de noves tipus LED model ESTRUC.TRAZZO AVANT BL TX6L4OB de 40,2W, 6000lm, 220-240V i 50/60H 850°, inclòs accessoris necessaris i totalment connectada a instal·lació existent, inclòs desmuntatge, retirada i transport a abocador municipal, en SALA TALLER 1. (MIL VUIT-CENTS QUARANTA-UN EUROS AMB DOS CÈNTIMS)	1.841,02 €
P-2	0102	U	Substitució de lluminàries existents per unes de noves tipus LED model ESTRUC.TRAZZO AVANT BL TX6L4OB de 40,2W, 6000lm, 220-240V i 50/60H 850°, inclòs accessoris necessaris i totalment connectada a instal·lació existent, inclòs desmuntatge, retirada i transport a abocador municipal, en MAGATZEM. (MIL DOS-CENTS TRENTA-DOS EUROS AMB TRENTA CÈNTIMS)	1.232,30 €
P-3	0103	U	Substitució de lluminàries existents per unes de noves tipus LED model DOWNLIGHT HAT EH24 LED 20,5W 2400lm 4000K BLANCO, inclòs accessoris necessaris i totalment connectada a instal·lació existent, inclòs desmuntatge, retirada i transport a abocador municipal, en PASSADÍS BANYS. (QUATRE-CENTS QUARANTA-NOU EUROS AMB VUITANTA-CINC CÈNTIMS)	449,85 €
P-4	0104	U	Substitució de lluminàries existents per unes de noves tipus LED model DOWNLIGHT POLART MICRO 670lm CRI:80 4000K 114° DF.POLI.OPAL STD.BL 110mm, inclòs accessoris necessaris i totalment connectada a instal·lació existent, inclòs desmuntatge, retirada i transport a abocador municipal, en LAVABO MASCULÍ. (CENT SEIXANTA-CINC EUROS AMB VINT-I-UN CÈNTIMS)	165,21 €
P-5	0105	U	Substitució de lluminàries existents per unes de noves tipus LED model DOWNLIGHT POLART MICRO 670lm CRI:80 4000K 114° DF.POLI.OPAL STD.BL 110mm, inclòs accessoris necessaris i totalment connectada a instal·lació existent, inclòs desmuntatge, retirada i transport a abocador municipal, en LAVABO FEMENÍ. (DOS-CENTS SEIXANTA EUROS AMB SEIXANTA-NOU CÈNTIMS)	260,69 €
P-6	0106	U	Substitució de lluminàries existents per unes de noves tipus LED model DOWNLIGHT POLART MICRO 670lm CRI:80 4000K 114° DF.POLI.OPAL STD.BL 110mm, inclòs accessoris necessaris i totalment connectada a instal·lació existent, inclòs desmuntatge, retirada i transport a abocador municipal, en LAVABO MINUSVÀLID (NORANTA-CINC EUROS AMB QUARANTA-VUIT CÈNTIMS)	95,48 €
P-7	0107	U	Substitució de lluminàries existents per unes de noves tipus LED model ESTRUC.TRAZZO AVANT BL TX6L4OB de 40,2W, 6000lm, 220-240V i 50/60H 850°, inclòs accessoris necessaris i totalment connectada a instal·lació existent, inclòs desmuntatge, retirada i transport a abocador municipal, en SALA POLIVALENT (DOS MIL CENT CINQUANTA-DOS EUROS AMB VUITANTA-UN CÈNTIMS)	2.152,81 €
P-8	0108	U	Substitució de lluminàries existents per unes de noves tipus LED model ESTRUC.TRAZZO AVANT BL TX6L4OB de 40,2W, 6000lm, 220-240V i 50/60H 850°, inclòs accessoris necessaris i totalment connectada a instal·lació existent, inclòs desmuntatge, retirada i transport a abocador municipal, en DESPATX (SIS-CENTS SETZE EUROS AMB QUINZE CÈNTIMS)	616,15 €
P-9	0109	U	Substitució de lluminàries existents per unes de noves tipus LED model ESTRUC.TRAZZO AVANT BL TX6L4OB de 40,2W, 6000lm, 220-240V i 50/60H 850°, inclòs accessoris necessaris i totalment connectada a instal·lació existent, inclòs desmuntatge, retirada i transport a abocador municipal, en PASSADÍS ENTRADA (MIL VUIT-CENTS QUARANTA-UN EUROS AMB DOS CÈNTIMS)	1.841,02 €
P-10	0110	U	Substitució de lluminàries existents per unes de noves tipus LED model ESTRUC.TRAZZO AVANT BL TX6L4OB de 40,2W, 6000lm, 220-240V i 50/60H 850°, inclòs accessoris necessaris i totalment connectada a instal·lació existent, inclòs desmuntatge, retirada i transport a abocador municipal, en SALA TALLER 2 (NOU-CENTS VINT EUROS AMB CINQUANTA-UN CÈNTIMS)	920,51 €

## QUADRE DE PREUS NÚMERO 1

Data: 30/04/24

Pàg.: 2

NÚMERO	CODI	UA	DESCRIPCIÓ	PREU	
P-11	0111	U	Substitució de lluminàries existents per unes de noves tipus LED model ESTRUC.TRAZZO AVANT BL TX6L4OB de 40,2W, 6000lm, 220-240V i 50/60H 850°, inclòs accessoris necessaris i totalment connectada a instal·lació existent, inclòs desmuntatge, retirada i transport a abocador municipal, en HALL (MIL CINQ-CENTS QUARANTA-QUATRE EUROS AMB NOU CÈNTIMS)	1.544,09	€
P-12	0112	U	Substitució de lluminàries existents per unes de noves tipus LED model ESTRUC.TRAZZO AVANT BL TX6L4OB de 40,2W, 6000lm, 220-240V i 50/60H 850°, inclòs accessoris necessaris i totalment connectada a instal·lació existent, inclòs desmuntatge, retirada i transport a abocador municipal, en ESPAI POLIVALENT (TRES-CENTS ONZE EUROS AMB SETANTA-NOU CÈNTIMS)	311,79	€
P-13	0201	M2	Aplicació manual de dues mans de PINTURA PLÀSTICA BLANCA, acabat mat, textura llisa, diluïdes amb un 15% d'aigua o sense diluir, (rendiment: 0,08 l/m <sup>2</sup> cada mà); prèvia aplicació d'una mà d'emprimació acrílica, reguladora de l'absorció, sobre parament interior de guix o escaiola, vertical i horitzontal, de fins 3 m d'altura. El preu inclou la protecció dels elements de l'entorn que puguin veure's afectats durant els treballs i la resolució de punts singulars.  (SET EUROS AMB QUARANTA-SET CÈNTIMS)	7,47	€
P-14	0202	M2	Aplicació manual de dues mans d'esmalt a l'aigua per a interior, acabat setinat, color blanc (1 cara) i color negre, sense diluir, (rendiment: 0,092 l/m <sup>2</sup> cada mà); prèvia aplicació d'una mà d'emprimació segelladora per a interior i exterior, formulada amb resines acríliques en dispersió aquosa i pigments seleccionats, color blanc, per a aplicar amb brotxa, corró o pistola, (rendiment: 0,113 l/m <sup>2</sup> ), sobre superfície de revestiments verticals de fusta, en interiors. El preu inclou la protecció dels elements de l'entorn que puguin veure's afectats durant els treballs, i la preparació del suport. (QUINZE EUROS AMB VINT-I-SET CÈNTIMS)	15,27	€
P-15	0203	M2	Reparació sostre i parets amb revestiment de guix sobre el parament vertical de fins 3 m d'altura mitjançant aplicació d'una primera capa d'arrebossat de guix B1, col·locació de malla de fibra de vidre teixida, antiàlcals, amb el guix encara fresc, posterior aplicació d'una segona capa d'arrebossat amb el mateix guix i acabat final amb una capa de lliscat de guix C6, fins a igualar la superfície reparada amb la resta del revestiment del pany, prèvia preparació de la esquerra, i posterior retirada i càrrega manual de runa sobre camió o contenidor. (SEIXANTA-CINC EUROS)	65,00	€
P-16	0204	M2	Pintura antihumitat (DIVUIT EUROS AMB SEIXANTA CÈNTIMS)	18,60	€
P-17	0301	PA	Incorporació de fix de vidre en mampara divisòria de fusta existent, desmuntant plaques de fusta per a retallar-les a les mides del buid, realitzant premarc de tub de 40x40 mm d'alumini i envidrant amb vidre laminar de seguretat física 4+4 mm incolor sobre perfils d'U superior i inferior. Inclou remat interior i exterior d'angle 40x40 mm de plata mat. Dimensions totals del fix 1430x910 mm, inclòs retirada i transport de material resultant a abocador autoritzat. (MIL SET-CENTS QUARANTA-SET EUROS AMB QUINZE CÈNTIMS)	1.747,15	€
P-18	0401	Ut	Substitució de quadre elèctric existent complint normatives actualitzades, per un nou de 900x550 mm i de 63A, 6,0 kA , IP:30, totalment connectat a la instal·lació existent, inclòs retirada i transport a abocador autoritzat del material retirat, així com legalitzacions necessàries. (MIL NOU-CENTS ONZE EUROS AMB VUITANTA-QUATRE CÈNTIMS)	1.911,84	€
P-19	0501	U	Retirada de ventiloincinerador de sol obsolets i en mal estat (inclou la seva retirada i transport a abocador municipal), i Subministrament i instal·lació de venticonvector de sol FCS 10 MARCA HITECSA amb les següents característiques: - Potència en fred (kW): 0,83 - Potència en bomba (kW): 1,09 - Cabal nominal interior (m <sup>3</sup> /h): 146,7	1.111,09	€

## QUADRE DE PREUS NÚMERO 1

Data: 30/04/24

Pàg.: 3

NÚMERO	CODI	UA	DESCRIPCIÓ	PREU
			<ul style="list-style-type: none"> <li>- Pressió nominal interior (Pa): 20</li> <li>- Dimensions (mm): 420x4220x460</li> <li>- Safata auxiliar de condensats</li> <li>- Valvula de 3 vies ON/OFF</li> <li>- Termístat digital i suport.</li> </ul> <p>S'inclou la posada en marxa i verificació del seu correcte funcionament. (MIL CENT ONZE EUROS AMB NOU CÈNTIMS)</p>	
P-20	0502	U	<p>Retirada de ventiloconvectorde sòl obsolets i en mal estat (inclou la seva retirada i transport a abocador municipal), i Subministrament i instal·lació de venticonvector de sòl FCS 60 MARCA HITECSA amb les següents característiques:</p> <ul style="list-style-type: none"> <li>- Potència en fred (kW): 3,45</li> <li>- Potència en bomba (kW): 3,76</li> <li>- Cabal nominal interior (m3/h): 504,4</li> <li>- Pressió nominal interior (Pa): 20</li> <li>- Dimensions (mm): 1020x220x460</li> <li>- Safata auxiliar de condensats</li> <li>- Valvula de 3 vies ON/OFF</li> <li>- Termòstat digital i suport.</li> </ul> <p>S'inclou la posada en marxa i verificació del seu correcte funcionament. (MIL DOS-CENTS NORANTA-UN EUROS AMB NOU CÈNTIMS)</p>	1.291,09 €

#### **4.4 QUADRE DE PREUS N° 2**

**QUADRE DE PREUS NÚMERO 2**

Data: 30/04/24

Pàg.: 1

NÚMERO	CODI	UA	DESCRIPCIÓ	PREU
P-1	0101	U	Substitució de lluminàries existents per unes de noves tipus LED model ESTRUC.TRAZZO AVANT BL TX6L4OB de 40,2W, 6000lm, 220-240V i 50/60H 850°, inclòs accessoris necessaris i totalment connectada a instal·lació existent, inclòs desmuntatge, retirada i transport a abocador municipal, en SALA TALLER 1.	1.841,02 €
			Altres conceptes	1.841,02000 €
P-2	0102	U	Substitució de lluminàries existents per unes de noves tipus LED model ESTRUC.TRAZZO AVANT BL TX6L4OB de 40,2W, 6000lm, 220-240V i 50/60H 850°, inclòs accessoris necessaris i totalment connectada a instal·lació existent, inclòs desmuntatge, retirada i transport a abocador municipal, en MAGATZEM.	1.232,30 €
			Altres conceptes	1.232,30000 €
P-3	0103	U	Substitució de lluminàries existents per unes de noves tipus LED model DOWNLIGHT HAT EH24 LED 20,5W 2400lm 4000K BLANCO, inclòs accessoris necessaris i totalment connectada a instal·lació existent, inclòs desmuntatge, retirada i transport a abocador municipal, en PASSADÍS BANYS.	449,85 €
			Altres conceptes	449,85000 €
P-4	0104	U	Substitució de lluminàries existents per unes de noves tipus LED model DOWNLIGHT POLART MICRO 670lm CRI:80 4000K 114° DF.POLI.OPAL STD.BL 110mm, inclòs accessoris necessaris i totalment connectada a instal·lació existent, inclòs desmuntatge, retirada i transport a abocador municipal, en LAVABO MASCULÍ.	165,21 €
			Altres conceptes	165,21000 €
P-5	0105	U	Substitució de lluminàries existents per unes de noves tipus LED model DOWNLIGHT POLART MICRO 670lm CRI:80 4000K 114° DF.POLI.OPAL STD.BL 110mm, inclòs accessoris necessaris i totalment connectada a instal·lació existent, inclòs desmuntatge, retirada i transport a abocador municipal, en LAVABO FEMENÍ.	260,69 €
			Altres conceptes	260,69000 €
P-6	0106	U	Substitució de lluminàries existents per unes de noves tipus LED model DOWNLIGHT POLART MICRO 670lm CRI:80 4000K 114° DF.POLI.OPAL STD.BL 110mm, inclòs accessoris necessaris i totalment connectada a instal·lació existent, inclòs desmuntatge, retirada i transport a abocador municipal, en LAVABO MINUSVALID	95,48 €
			Altres conceptes	95,48000 €
P-7	0107	U	Substitució de lluminàries existents per unes de noves tipus LED model ESTRUC.TRAZZO AVANT BL TX6L4OB de 40,2W, 6000lm, 220-240V i 50/60H 850°, inclòs accessoris necessaris i totalment connectada a instal·lació existent, inclòs desmuntatge, retirada i transport a abocador municipal, en SALA POLIVALENT	2.152,81 €
			Altres conceptes	2.152,81000 €
P-8	0108	U	Substitució de lluminàries existents per unes de noves tipus LED model ESTRUC.TRAZZO AVANT BL TX6L4OB de 40,2W, 6000lm, 220-240V i 50/60H 850°, inclòs accessoris necessaris i totalment connectada a instal·lació existent, inclòs desmuntatge, retirada i transport a abocador municipal, en DESPATX	616,15 €
			Altres conceptes	616,15000 €
P-9	0109	U	Substitució de lluminàries existents per unes de noves tipus LED model ESTRUC.TRAZZO AVANT BL TX6L4OB de 40,2W, 6000lm, 220-240V i 50/60H 850°, inclòs accessoris necessaris i totalment connectada a instal·lació existent, inclòs desmuntatge, retirada i transport a abocador municipal, en PASSADÍS ENTRADA	1.841,02 €
			Altres conceptes	1.841,02000 €
P-10	0110	U	Substitució de lluminàries existents per unes de noves tipus LED model ESTRUC.TRAZZO AVANT BL TX6L4OB de 40,2W, 6000lm, 220-240V i 50/60H 850°, inclòs accessoris necessaris i totalment connectada a instal·lació existent, inclòs desmuntatge, retirada i transport a abocador municipal, en SALA TALLER 2	920,51 €
			Altres conceptes	920,51000 €
P-11	0111	U	Substitució de lluminàries existents per unes de noves tipus LED model ESTRUC.TRAZZO AVANT BL TX6L4OB de 40,2W, 6000lm, 220-240V i 50/60H 850°, inclòs accessoris necessaris i totalment connectada a instal·lació existent, inclòs desmuntatge, retirada i	1.544,09 €

**QUADRE DE PREUS NÚMERO 2**

Data: 30/04/24

Pàg.: 2

NÚMERO	CODI	UA	DESCRIPCIÓ	PREU
			transport a abocador municipal, en HALL	
			Altres conceptes	1.544,09000 €
P-12	0112	U	Substitució de lluminàries existents per unes de noves tipus LED model ESTRUC.TRAZZO AVANT BL TX6L4OB de 40,2W, 6000lm, 220-240V i 50/60H 850°, inclòs accessoris necessaris i totalment connectada a instal·lació existent, inclòs desmuntatge, retirada i transport a abocador municipal, en ESPAI POLIVALENT	311,79 €
			Altres conceptes	311,79000 €
P-13	0201	M2	Aplicació manual de dues mans de PINTURA PLÀSTICA BLANCA, acabat mat, textura llisa, diluïdes amb un 15% d'aigua o sense diluir, (rendiment: 0,08 l/m <sup>2</sup> cada mà); prèvia aplicació d'una mà d'emprimació acrílica, reguladora de l'absorció, sobre parament interior de guix o escaiola, vertical i horitzontal, de fins 3 m d'altura. El preu inclou la protecció dels elements de l'entorn que puguin veure's afectats durant els treballs i la resolució de punts singulars.	7,47 €
			Altres conceptes	7,47000 €
P-14	0202	M2	Aplicació manual de dues mans d'esmalt a l'aigua per a interior, acabat setinat, color blanc (1 cara) i color negre, sense diluir, (rendiment: 0,092 l/m <sup>2</sup> cada mà); prèvia aplicació d'una mà d'emprimació segelladora per a interior i exterior, formulada amb resines acríliques en dispersió aquosa i pigments seleccionats, color blanc, per a aplicar amb brotxa, corró o pistola, (rendiment: 0,113 l/m <sup>2</sup> ), sobre superfície de revestiments verticals de fusta, en interiors. El preu inclou la protecció dels elements de l'entorn que puguin veure's afectats durant els treballs, i la preparació del suport.	15,27 €
			Altres conceptes	15,27000 €
P-15	0203	M2	Reparació sostre i parets amb revestiment de guix sobre el parament vertical de fins 3 m d'altura mitjançant aplicació d'una primera capa d'arrebossat de guix B1, col·locació de malla de fibra de vidre teixida, antiàlcals, amb el guix encara fresc, posterior aplicació d'una segona capa d'arrebossat amb el mateix guix i acabat final amb una capa de lliscat de guix C6, fins a igualar la superfície reparada amb la resta del revestiment del pany, prèvia preparació de la esquerdada, i posterior retirada i càrrega manual de runa sobre camió o contenidor.	65,00 €
			Altres conceptes	65,00000 €
P-16	0204	M2	Pintura antihumitat	18,60 €
			Altres conceptes	18,60000 €
P-17	0301	PA	Incorporació de fix de vidre en mampara divisòria de fusta existent, desmuntant plaques de fusta per a retallar-les a les mides del buid, realitzant premarc de tub de 40x40 mm d'alumini i envidrant amb vidre laminar de seguretat física 4+4 mm incolor sobre perfils d'U superior i inferior. Inclou remat interior i exterior d'angle 40x40 mm de plata mat. Dimensions totals del fix 1430x910 mm, inclòs retirada i transport de material resultant a abocador autoritzat.	1.747,15 €
			Altres conceptes	1.747,15000 €
P-18	0401	Ut	Substitució de quadre elèctric existent complint normatives actualitzades, per un nou de 900x550 mm i de 63A, 6,0 kA, IP:30, totalment connectat a la instal·lació existent, inclòs retirada i transport a abocador autoritzat del material retirat, així com legalitzacions necessàries.	1.911,84 €
			Altres conceptes	1.911,84000 €
P-19	0501	U	Retirada de ventiloconvector de sol obsolets i en mal estat (inclou la seva retirada i transport a abocador municipal), i Subministrament i instal·lació de ventiloconvector de sol FCS 10 MARCA HITECSA amb les següents característiques: - Potència en fred (kW): 0,83 - Potència en bomba (kW): 1,09 - Cabal nominal interior (m <sup>3</sup> /h): 146,7 - Pressió nominal interior (Pa): 20 - Dimensions (mm): 420x4220x460 - Safata auxiliar de condensats - Valvula de 3 vies ON/OFF - Termi stat digital i suport. S'inclou la posada en marxa i verificació del seu correcte funcionament.	1.111,09 €

## QUADRE DE PREUS NÚMERO 2

Data: 30/04/24

Pàg.: 3

NÚMERO	CODI	UA	DESCRIPCIÓ	PREU
			Altres conceptes	1.111,09000 €
P-20	0502	U	Retirada de ventiloconvectorde sòl obsolets i en mal estat (inclou la seva retirada i transport a abocador municipal), i Subministrament i instal·lació de venticonvector de sòl FCS 60 MARCA HITECSA amb les següents característiques: - Potència en fred (kW): 3,45 - Potència en bomba (kW): 3,76 - Cabal nominal interior (m3/h): 504,4 - Pressió nominal interior (Pa): 20 - Dimensions (mm): 1020x220x460 - Safata auxiliar de condensats - Valvula de 3 vies ON/OFF - Termòstat digital i suport. S'inclou la posada en marxa i verificació del seu correcte funcionament.	1.291,09 €
			Altres conceptes	1.291,09000 €

## **4.5 JUSTIFICACIÓ DE PREUS**

## JUSTIFICACIÓ DE PREUS

Data: 30/04/24

Pàg.: 1

### PARTIDES D'OBRA

NÚM	CODI	UA	DESCRIPCIÓ					PREU
P-1	0101	U	Substitució de lluminàries existents per unes de noves tipus LED model ESTRUC.TRAZZO AVANT BL TX6L4OB de 40,2W, 6000lm, 220-240V i 50/60H 850°, inclòs accessoris necessaris i totalment connectada a instal·lació existent, inclòs desmuntatge, retirada i transport a abocador municipal, en SALA TALLER 1.	Rend.: 1,000				1.841,02 €
				Unitats	Preu	Parcial	Import	
Altres								
	Z004	Ut	Lluminària estruct.TRAZZO AVANT BL TX6L4OB 40,2W 6000lm 220-240V 50/60H 850°	6,000	x 252,35000 =	1.514,10000		
	Z006	Ut	Accessori de tancament TX016B blanc	4,000	x 7,73000 =	30,92000		
	Z005	Ut	Accessori d'unió TX014 versió estàndard per a TRAZZO AVANT	4,000	x 8,03000 =	32,12000		
	Z002	h	Ajudant electricista / hora ordinària	6,000	x 19,82000 =	118,92000		
	Z001	h	Oficial 1a electricista / hora ordinària	6,000	x 24,16000 =	144,96000		
				Subtotal:		1.841,02000	1.841,02000	
				COST DIRECTE			1.841,02000	
				DESPESES INDIRECTES	0,00 %		0,00000	
				COST EXECUCIÓ MATERIAL			1.841,02000	
010101	U		Subministrament de pantalles mòdul MARKET 4000K dimensions 1435 mm, 80,5W led	Rend.: 1,000			195,78 €	
				COST DIRECTE			195,78000	
				DESPESES INDIRECTES	0,00 %		0,00000	
				COST EXECUCIÓ MATERIAL			195,78000	
010102	U		Subministrament de pantalles mòdul MARKET 4000K dimensions 1200 mm, 60W led	Rend.: 1,000			159,28 €	
				COST DIRECTE			159,28000	
				DESPESES INDIRECTES	0,00 %		0,00000	
				COST EXECUCIÓ MATERIAL			159,28000	
010103	U		Subministrament de pantalles mòdul MARKET 4000K dimensions 600 mm, 30W led	Rend.: 1,000			99,18 €	
				COST DIRECTE			99,18000	
				DESPESES INDIRECTES	0,00 %		0,00000	
				COST EXECUCIÓ MATERIAL			99,18000	
010104	U		Retirada de pantalles existents de fluorescents 2x36W a una alçada de 6m, havent d'utilitzar una plataforma elèctrica i retirada a deixalleria municipal.	Rend.: 1,000			830,90 €	
				COST DIRECTE			830,90000	
				DESPESES INDIRECTES	0,00 %		0,00000	
				COST EXECUCIÓ MATERIAL			830,90000	

## JUSTIFICACIÓ DE PREUS

Data: 30/04/24

Pàg.: 2

### PARTIDES D'OBRA

NÚM	CODI	UA	DESCRIPCIÓ		PREU
010105		U	Brigada de lampistes, per a col·locació de pantalles lineals mòdul Market 4000K a una alçada de 6m, havent d'utilitzar una plataforma elevadora elèctrica, realitzant 3 noves línies des de quadre principal fins ubicació d'alimentació de pantalles amb caixes de superfície 100mmx100mm mànega Afumez 3Gx2,5mm, i suports a carril existent.	Rend.: 1,000	2.024,76 €
				COST DIRECTE	2.024,76000
				DESPESES INDIRECTES	0,00000
				<b>COST EXECUCIÓ MATERIAL</b>	<b>2.024,7600</b>

010106		U	Transport i subministrament de plataforma elevadora de 10m d'alçada màxima per a poder realitzar els treballs.	Rend.: 1,000	684,51 €
				COST DIRECTE	684,51000
				DESPESES INDIRECTES	0,00000
				<b>COST EXECUCIÓ MATERIAL</b>	<b>684,5100</b>

P-2	0102	U	Substitució de lluminàries existents per unes de noves tipus LED model ESTRUC.TRAZZO AVANT BL TX6L4OB de 40,2W, 6000lm, 220-240V i 50/60H 850°, inclòs accessoris necessaris i totalment connectada a instal·lació existent, inclòs desmuntatge, retirada i transport a abocador municipal, en MAGATZEM.	Rend.: 1,000	1.232,30 €
-----	------	---	--	--------------	------------

			Unitats		Preu	Parcial	Import
Altres							
	Z002	h	Ajudant electricista / hora ordinària	4,000	x	19,82000 =	79,28000
	Z001	h	Oficial 1a electricista / hora ordinària	4,000	x	24,16000 =	96,64000
	Z005	Ut	Accessori d'unió TX014 versió estàndard per a TRAZZO AVANT	2,000	x	8,03000 =	16,06000
	Z004	Ut	Lluminària estruct.TRAZZO AVANT BL TX6L4OB 40,2W 6000lm 220-240V 50/60H 850°	4,000	x	252,35000 =	1.009,40000
	Z006	Ut	Accessori de tancament TX016B blanc	4,000	x	7,73000 =	30,92000
						Subtotal:	1.232,30000
						COST DIRECTE	1.232,30000
						DESPESES INDIRECTES	0,00000
						<b>COST EXECUCIÓ MATERIAL</b>	<b>1.232,30000</b>

P-3	0103	U	Substitució de lluminàries existents per unes de noves tipus LED model DOWNLIGHT HAT EH24 LED 20,5W 2400lm 4000K BLANCO, inclòs accessoris necessaris i totalment connectada a instal·lació existent, inclòs desmuntatge, retirada i transport a abocador municipal, en PASSADÍS BANYS.	Rend.: 1,000	449,85 €
-----	------	---	---	--------------	----------

			Unitats		Preu	Parcial	Import
Altres							
	Z007	Ut	Downlight HAT EH24 LED 20,5W 2400lm 4000K BLANCO	5,000	x	45,99000 =	229,95000

## JUSTIFICACIÓ DE PREUS

Data: 30/04/24

Pàg.: 3

### PARTIDES D'OBRA

NÚM	CODI	UA	DESCRIPCIÓ					PREU
	Z002	h	Ajudant electricista / hora ordinaria	5,000	x	19,82000	=	99,10000
	Z001	h	Oficial 1a electricista / hora ordinaria	5,000	x	24,16000	=	120,80000
						Subtotal:		449,85000
								449,85000
						COST DIRECTE		449,85000
						DESPESES INDIRECTES	0,00 %	0,00000
						COST EXECUCIÓ MATERIAL		449,85000

P-4	0104	U	Substitució de lluminàries existents per unes de noves tipus LED model DOWNLIGHT POLART MICRO 670lm CRI:80 4000K 114° DF.POLI.OPAL STD.BL 110mm, inclòs accessoris necessaris i totalment connectada a instal·lació existent, inclòs desmuntatge, retirada i transport a abocador municipal, en LAVABO MASCULÍ.	Rend.: 1,000				165,21	€
-----	------	---	---	--------------	--	--	--	--------	---

Altres			Unitats		Preu		Parcial	Import
	Z001	h	Oficial 1a electricista / hora ordinaria	2,000	x	24,16000	=	48,32000
	Z008	Ut	Downlight POLART MICRO 670lm CRI:80 4000K 114° DF.POLI.OPAL STD.BL 110mm	3,000	x	25,75000	=	77,25000
	Z002	h	Ajudant electricista / hora ordinaria	2,000	x	19,82000	=	39,64000
						Subtotal:		165,21000
								165,21000
						COST DIRECTE		165,21000
						DESPESES INDIRECTES	0,00 %	0,00000
						COST EXECUCIÓ MATERIAL		165,21000

P-5	0105	U	Substitució de lluminàries existents per unes de noves tipus LED model DOWNLIGHT POLART MICRO 670lm CRI:80 4000K 114° DF.POLI.OPAL STD.BL 110mm, inclòs accessoris necessaris i totalment connectada a instal·lació existent, inclòs desmuntatge, retirada i transport a abocador municipal, en LAVABO FEMENÍ.	Rend.: 1,000				260,69	€
-----	------	---	--	--------------	--	--	--	--------	---

Altres			Unitats		Preu		Parcial	Import
	Z001	h	Oficial 1a electricista / hora ordinaria	3,000	x	24,16000	=	72,48000
	Z008	Ut	Downlight POLART MICRO 670lm CRI:80 4000K 114° DF.POLI.OPAL STD.BL 110mm	5,000	x	25,75000	=	128,75000
	Z002	h	Ajudant electricista / hora ordinaria	3,000	x	19,82000	=	59,46000
						Subtotal:		260,69000
								260,69000
						COST DIRECTE		260,69000
						DESPESES INDIRECTES	0,00 %	0,00000
						COST EXECUCIÓ MATERIAL		260,69000

## JUSTIFICACIÓ DE PREUS

Data: 30/04/24

Pàg.: 4

### PARTIDES D'OBRA

NÚM	CODI	UA	DESCRIPCIÓ					PREU
P-6	0106	U	Substitució de lluminàries existents per unes de noves tipus LED model DOWNLIGHT POLART MICRO 670lm CRI:80 4000K 114° DF.POLI.OPAL STD.BL 110mm, inclòs accessoris necessaris i totalment connectada a instal·lació existent, inclòs desmuntatge, retirada i transport a abocador municipal, en LAVABO MINUSVÀLID	Rend.: 1,000				95,48 €
				Unitats		Preu	Parcial	Import
Altres								
	Z008	Ut	Downlight POLART MICRO 670lm CRI:80 4000K 114° DF.POLI.OPAL STD.BL 110mm	2,000	x	25,75000 =	51,50000	
	Z002	h	Ajudant electricista / hora ordinària	1,000	x	19,82000 =	19,82000	
	Z001	h	Oficial 1a electricista / hora ordinària	1,000	x	24,16000 =	24,16000	
				Subtotal:			95,48000	95,48000
				COST DIRECTE				95,48000
				DESPESES INDIRECTES		0,00 %		0,00000
				COST EXECUCIÓ MATERIAL				95,48000
P-7	0107	U	Substitució de lluminàries existents per unes de noves tipus LED model ESTRUC.TRAZZO AVANT BL TX6L4OB de 40,2W, 6000lm, 220-240V i 50/60H 850°, inclòs accessoris necessaris i totalment connectada a instal·lació existent, inclòs desmuntatge, retirada i transport a abocador municipal, en SALA POLIVALENT	Rend.: 1,000				2.152,81 €
				Unitats		Preu	Parcial	Import
Altres								
	Z001	h	Oficial 1a electricista / hora ordinària	7,000	x	24,16000 =	169,12000	
	Z002	h	Ajudant electricista / hora ordinària	7,000	x	19,82000 =	138,74000	
	Z004	Ut	Lluminària estruct.TRAZZO AVANT BL TX6L4OB 40,2W 6000lm 220-240V 50/60H 850°	7,000	x	252,35000 =	1.766,45000	
	Z005	Ut	Accessori d'unió TX014 versió estàndard per a TRAZZO AVANT	4,000	x	8,03000 =	32,12000	
	Z006	Ut	Accessori de tancament TX016B blanc	6,000	x	7,73000 =	46,38000	
				Subtotal:			2.152,81000	2.152,81000
				COST DIRECTE				2.152,81000
				DESPESES INDIRECTES		0,00 %		0,00000
				COST EXECUCIÓ MATERIAL				2.152,81000
P-8	0108	U	Substitució de lluminàries existents per unes de noves tipus LED model ESTRUC.TRAZZO AVANT BL TX6L4OB de 40,2W, 6000lm, 220-240V i 50/60H 850°, inclòs accessoris necessaris i totalment connectada a instal·lació existent, inclòs desmuntatge, retirada i transport a abocador municipal, en DESPATX	Rend.: 1,000				616,15 €
				Unitats		Preu	Parcial	Import

## JUSTIFICACIÓ DE PREUS

Data: 30/04/24

Pàg.: 5

### PARTIDES D'OBRA

NÚM	CODI	UA	DESCRIPCIÓ					PREU
Altres								
	Z001	h	Oficial 1a electricista / hora ordinaria	2,000	x	24,16000	=	48,32000
	Z004	Ut	Lluminària estruct.TRAZZO AVANT BL TX6L4OB 40,2W 6000lm 220-240V 50/60H 850°	2,000	x	252,35000	=	504,70000
	Z006	Ut	Accessori de tancament TX016B blanc	2,000	x	7,73000	=	15,46000
	Z005	Ut	Accessori d'unió TX014 versió estàndard per a TRAZZO AVANT	1,000	x	8,03000	=	8,03000
	Z002	h	Ajudant electricista / hora ordinaria	2,000	x	19,82000	=	39,64000
						Subtotal:		616,15000
								616,15000
						COST DIRECTE		616,15000
						DESPESES INDIRECTES	0,00 %	0,00000
						COST EXECUCIÓ MATERIAL		616,15000

P-9	0109	U	Substitució de lluminàries existents per unes de noves tipus LED model ESTRUC.TRAZZO AVANT BL TX6L4OB de 40,2W, 6000lm, 220-240V i 50/60H 850°, inclòs accessoris necessaris i totalment connectada a instal·lació existent, inclòs desmuntatge, retirada i transport a abocador municipal, en PASSADÍS ENTRADA	Rend.: 1,000				1.841,02	€
-----	------	---	---	--------------	--	--	--	----------	---

				Unitats		Preu		Parcial	Import
Altres									
	Z004	Ut	Lluminària estruct.TRAZZO AVANT BL TX6L4OB 40,2W 6000lm 220-240V 50/60H 850°	6,000	x	252,35000	=	1.514,10000	
	Z006	Ut	Accessori de tancament TX016B blanc	4,000	x	7,73000	=	30,92000	
	Z005	Ut	Accessori d'unió TX014 versió estàndard per a TRAZZO AVANT	4,000	x	8,03000	=	32,12000	
	Z002	h	Ajudant electricista / hora ordinaria	6,000	x	19,82000	=	118,92000	
	Z001	h	Oficial 1a electricista / hora ordinaria	6,000	x	24,16000	=	144,96000	
						Subtotal:		1.841,02000	1.841,02000
						COST DIRECTE			1.841,02000
						DESPESES INDIRECTES	0,00 %		0,00000
						COST EXECUCIÓ MATERIAL			1.841,02000

P-10	0110	U	Substitució de lluminàries existents per unes de noves tipus LED model ESTRUC.TRAZZO AVANT BL TX6L4OB de 40,2W, 6000lm, 220-240V i 50/60H 850°, inclòs accessoris necessaris i totalment connectada a instal·lació existent, inclòs desmuntatge, retirada i transport a abocador municipal, en SALA TALLER 2	Rend.: 1,000				920,51	€
------	------	---	--	--------------	--	--	--	--------	---

				Unitats		Preu		Parcial	Import
Altres									
	Z005	Ut	Accessori d'unió TX014 versió estàndard per a TRAZZO AVANT	2,000	x	8,03000	=	16,06000	
	Z006	Ut	Accessori de tancament TX016B blanc	2,000	x	7,73000	=	15,46000	
	Z002	h	Ajudant electricista / hora ordinaria	3,000	x	19,82000	=	59,46000	

## JUSTIFICACIÓ DE PREUS

Data: 30/04/24

Pàg.: 6

### PARTIDES D'OBRA

NÚM	CODI	UA	DESCRIPCIÓ					PREU	
	Z001	h	Oficial 1a electricista / hora ordinaria	3,000	x	24,16000	=	72,48000	
	Z004	Ut	Lluminària estruct.TRAZZO AVANT BL TX6L4OB 40,2W 6000lm 220-240V 50/60H 850°	3,000	x	252,35000	=	757,05000	
Subtotal:								920,51000	920,51000
COST DIRECTE									920,51000
DESPESES INDIRECTES								0,00 %	0,00000
COST EXECUCIÓ MATERIAL									920,51000

P-11	0111	U	Substitució de lluminàries existents per unes de noves tipus LED model ESTRUC.TRAZZO AVANT BL TX6L4OB de 40,2W, 6000lm, 220-240V i 50/60H 850°, inclòs accessoris necessaris i totalment connectada a instal·lació existent, inclòs desmuntatge, retirada i transport a abocador municipal, en HALL	Rend.: 1,000				1.544,09	€
------	------	---	---	--------------	--	--	--	----------	---

Altres				Unitats		Preu		Parcial	Import
	Z004	Ut	Lluminària estruct.TRAZZO AVANT BL TX6L4OB 40,2W 6000lm 220-240V 50/60H 850°	5,000	x	252,35000	=	1.261,75000	
	Z006	Ut	Accessori de tancament TX016B blanc	6,000	x	7,73000	=	46,38000	
	Z005	Ut	Accessori d'unió TX014 versió estàndard per a TRAZZO AVANT	2,000	x	8,03000	=	16,06000	
	Z002	h	Ajudant electricista / hora ordinaria	5,000	x	19,82000	=	99,10000	
	Z001	h	Oficial 1a electricista / hora ordinaria	5,000	x	24,16000	=	120,80000	
Subtotal:								1.544,09000	1.544,09000
COST DIRECTE									1.544,09000
DESPESES INDIRECTES								0,00 %	0,00000
COST EXECUCIÓ MATERIAL									1.544,09000

P-12	0112	U	Substitució de lluminàries existents per unes de noves tipus LED model ESTRUC.TRAZZO AVANT BL TX6L4OB de 40,2W, 6000lm, 220-240V i 50/60H 850°, inclòs accessoris necessaris i totalment connectada a instal·lació existent, inclòs desmuntatge, retirada i transport a abocador municipal, en ESPAI POLIVALENT	Rend.: 1,000				311,79	€
------	------	---	---	--------------	--	--	--	--------	---

Altres				Unitats		Preu		Parcial	Import
	Z001	h	Oficial 1a electricista / hora ordinaria	1,000	x	24,16000	=	24,16000	
	Z006	Ut	Accessori de tancament TX016B blanc	2,000	x	7,73000	=	15,46000	
	Z002	h	Ajudant electricista / hora ordinaria	1,000	x	19,82000	=	19,82000	
	Z004	Ut	Lluminària estruct.TRAZZO AVANT BL TX6L4OB 40,2W 6000lm 220-240V 50/60H 850°	1,000	x	252,35000	=	252,35000	
Subtotal:								311,79000	311,79000

## JUSTIFICACIÓ DE PREUS

Data: 30/04/24

Pàg.: 7

### PARTIDES D'OBRA

NÚM	CODI	UA	DESCRIPCIÓ	PREU
			COST DIRECTE	311,79000
			DESPESES INDIRECTES 0,00 %	0,00000
			<b>COST EXECUCIÓ MATERIAL</b>	<b>311,79000</b>

P-13	0201	M2	Aplicació manual de dues mans de PINTURA PLÀSTICA BLANCA, acabat mat, textura llisa, diluïdes amb un 15% d'aigua o sense diluir, (rendiment: 0,08 l/m <sup>2</sup> cada mà); prèvia aplicació d'una mà d'emprimació acrílica, reguladora de l'absorció, sobre parament interior de guix o escaiola, vertical i horitzontal, de fins 3 m d'altura. El preu inclou la protecció dels elements de l'entorn que puguin veure's afectats durant els treballs i la resolució de punts singulars.	Rend.: 1,000	7,47	€
------	------	----	--	--------------	------	---

Altres				Unitats	Preu	Parcial	Import
Z012	L	Pintura plàstica per a interior, color blanc, acabat mat, textura llisa, de gran resistència al frec humit, amb Etiqueta Ecològica Europea (EEE); per a aplicar amb brotxa, corró o pistola.	0,160	x	8,01000 =	1,28160	
Z011	L	Emprimació acrílica, reguladora de l'absorció a base de copolímers acrílics, color blanc, amb un contingut de substàncies orgàniques volàtils (VOC) < 5 g/l, per a aplicar amb brotxa, corró o pistola.	0,096	x	8,49000 =	0,81504	
Z009	h	oficial 1a pintor	0,100	x	28,42000 =	2,84200	
Z010	h	Ajudant pintor	0,100	x	25,28000 =	2,52800	
Subtotal:						7,46664	7,46664
					COST DIRECTE		7,46664
					DESPESES INDIRECTES 0,00 %		0,00000
					<b>COST EXECUCIÓ MATERIAL</b>		<b>7,46664</b>

P-14	0202	M2	Aplicació manual de dues mans d'esmalt a l'aigua per a interior, acabat setinat, color blanc (1 cara) i color negre, sense diluir, (rendiment: 0,092 l/m <sup>2</sup> cada mà); prèvia aplicació d'una mà d'emprimació segelladora per a interior i exterior, formulada amb resines acríliques en dispersió aquosa i pigments seleccionats, color blanc, per a aplicar amb brotxa, corró o pistola, (rendiment: 0,113 l/m <sup>2</sup> ), sobre superfície de revestiments verticals de fusta, en interiors. El preu inclou la protecció dels elements de l'entorn que puguin veure's afectats durant els treballs, i la preparació del suport.	Rend.: 1,000	15,27	€
------	------	----	---	--------------	-------	---

Altres				Unitats	Preu	Parcial	Import
Z010	h	Ajudant pintor	0,090	x	25,28000 =	2,27520	
Z009	h	oficial 1a pintor	0,240	x	28,42000 =	6,82080	
Z015	PA	Costos directes complementaris	0,020	x	14,23000 =	0,28460	

## JUSTIFICACIÓ DE PREUS

Data: 30/04/24

Pàg.: 8

### PARTIDES D'OBRA

NÚM	CODI	UA	DESCRIPCIÓ					PREU	
	Z014	L	Esmalt a l'aigua per a interior, acabat setinat, a base de resines acríliques, color blanc o negre, d'assecat ràpid, aplicat amb brotxa, corró o pistola, amb un contingut de substàncies orgàniques volàtils (VOC) < 140 g/l, Euroclasse B-s1, d0 de reacció al foc, segons UNE-EN 13501-1, per a aplicar amb brotxa, corró o pistola.	0,184	x	21,60000	=	3,97440	
	Z013	L	Emprimació segelladora per a interior i exterior, formulada amb resines acríliques en dispersió aquosa i pigments seleccionats, color blanc, per a aplicar amb brotxa, corró o pistola, amb un contingut de substàncies orgàniques volàtils (VOC) < 50 g/l, per a aplicar amb brotxa, corró o pistola.	0,113	x	16,98000	=	1,91874	
Subtotal:								15,27374	15,27374
COST DIRECTE									15,27374
DESPESES INDIRECTES								0,00 %	0,00000
COST EXECUCIÓ MATERIAL									15,27374

P-15	0203	M2	Reparació sostre i parets amb revestiment de guix sobre el parament vertical de fins 3 m d'altura mitjançant aplicació d'una primera capa d'arrebossat de guix B1, col·locació de malla de fibra de vidre teixida, antiàlcals, amb el guix encara fresc, posterior aplicació d'una segona capa d'arrebossat amb el mateix guix i acabat final amb una capa de lliscat de guix C6, fins a igualar la superfície reparada amb la resta del revestiment del pany, prèvia preparació de la esquerra, i posterior retirada i càrrega manual de runa sobre camió o contenidor.	Rend.: 1,000				65,00	€
------	------	----	--	--------------	--	--	--	-------	---

			Unitats		Preu		Parcial	Import	
Altres									
	Z010	h	Ajudant pintor	1,000	x	25,28000	=	25,28000	
	Z009	h	oficial 1a pintor	1,000	x	28,42000	=	28,42000	
	Z016	PA	Materials varis	1,000	x	11,30000	=	11,30000	
Subtotal:								65,00000	65,00000
COST DIRECTE									65,00000
DESPESES INDIRECTES								0,00 %	0,00000
COST EXECUCIÓ MATERIAL									65,00000

P-16	0204	M2	Pintura antihumitat	Rend.: 1,000				18,60	€
------	------	----	---------------------	--------------	--	--	--	-------	---

			Unitats		Preu		Parcial	Import	
Altres									
	Z010	h	Ajudant pintor	0,115	x	25,28000	=	2,90720	
	Z009	h	oficial 1a pintor	0,115	x	28,42000	=	3,26830	
	Z017	M2	Pintura antihumitat	1,000	x	12,42000	=	12,42000	
Subtotal:								18,59550	18,59550







## JUSTIFICACIÓ DE PREUS

Data: 30/04/24

Pàg.: 12

### PARTIDES D'OBRA

NÚM	CODI	UA	DESCRIPCIÓ				PREU	
P-20	0502	U	Retirada de ventiloconvectorde sòl obsolets i en mal estat (inclou la seva retirada i transport a abocador municipal), i Subministrament i instal·lació de venticonvector de sòl FCS 60 MARCA HITECSA amb les següents característiques: - Potència en fred (kW): 3,45 - Potència en bomba (kW): 3,76 - Cabal nominal interior (m3/h): 504,4 - Pressió nominal interior (Pa): 20 - Dimensions (mm): 1020x220x460 - Safata auxiliar de condensats - Valvula de 3 vies ON/OFF - Termòstat digital i suport. S'inclou la posada en marxa i verificació del seu correcte funcionament.	Rend.: 1,000			1.291,09 €	
				Unitats		Preu	Parcial	Import
Altres								
	Z022	Ut	Venticonvector de sòl FCS 60 MARCA HITECSA amb les següents característiques: - Potència en fred (kW): 3,45 - Potència en bomba (kW): 3,76 - Cabal nominal interior (m3/h): 504,4 - Pressió nominal interior (Pa): 20 - Dimensions (mm): 1020x220x460 - Safata auxiliar de condensats - Valvula de 3 vies ON/OFF - Termòstat digital i suport.	1,000	x	947,00000 =	947,00000	
	Z025	PA	Materials: - Entroncament 15 per a soldar a 1/2" (20 ut) - Claus de pas M-M 1/2" (20 ut) - Tub rigid de PVC 20 (15 ml) - Colze PVC 20 (40 ut) - Flexos 1/2" H 1/2H 1/2" 30 (20 ut) - T de PVC 20 (10 ut) - Tires d'armaflex 1/2 (30 ml) - Rotllo de cinta autoadhesiva negra 30x50mmx3mm (1,5 ut) - Rotllo 50mx75mm cinta alumini reforçada ALU REF.75 (1 ut) - Placa CLIMAVER PLUS R" MTR (1 ut) - Maniguet mascle-mascle llaiutó 1/2" (20 ut)	0,100	x	1.241,88000 =	124,18800	
	Z024	H	Ajudant calefactor	5,000	x	19,82000 =	99,10000	
	Z023	h	Oficial 1a calefactor	5,000	x	24,16000 =	120,80000	
				Subtotal:			1.291,08800	1.291,08800
				COST DIRECTE				1.291,08800
				DESPESES INDIRECTES		0,00 %		0,00000
				COST EXECUCIÓ MATERIAL				1.291,08800

**JUSTIFICACIÓ DE PREUS**

Data: 30/04/24

Pàg.: 13

## ALTRES

CODI	UA	DESCRIPCIÓ	PREU	
0101A	h	Oficial 1a lampista/Hora Ordinaria	24,57000	€
0101B	h	Ajudant 1a lampista/Hora Ordinaria	19,82000	€
0101C	u	Projector SEVILLA 34135 LED 90W CELL NEGRO	83,20000	€
0101D	U	Plafons laterals INFINITE PRO 1136 MM SURFACE OPAL 17.08W BLC 3000K CRI 80 ON-OFF BL IP40	267,78000	€
0201A	Ut	PROYECTOR TAK 31 1W BLANCO CALIDO 3000K CRI 90 DALI-2 BLANCO 3849im	150,24000	€
0202A	Ut	Sistema LAL INFINITE 1136mm SURFACE OPAL 17.08W BLC 300K CRI 80 ON-OFF BL IP40	267,78000	€
Z001	h	Oficial 1a electricista / hora ordinaria	24,16000	€
Z002	h	Ajudant electricista / hora ordinaria	19,82000	€
Z003	Ut	Quadre electric 63 A, 6,0 kA, IP: 30 (900x550 mm)	1.560,00000	€
Z004	Ut	Lluminària estruct.TRAZZO AVANT BL TX6L4OB 40,2W 6000lm 220-240V 50/60H 850°	252,35000	€
Z005	Ut	Accessori d'unió TX014 versió estàndard per a TRAZZO AVANT	8,03000	€
Z006	Ut	Accessori de tancament TX016B blanc	7,73000	€
Z007	Ut	Downlight HAT EH24 LED 20,5W 2400lm 4000K BLANCO	45,99000	€
Z008	Ut	Downlight POLART MICRO 670lm CRI:80 4000K 114° DF.POLI.OPAL STD.BL 110mm	25,75000	€
Z009	h	oficial 1a pintor	28,42000	€
Z010	h	Ajudant pintor	25,28000	€
Z011	L	Emprimació acrílica, reguladora de l'absorció a base de copolímers acrílics, color blanc, amb un contingut de substàncies orgàniques volàtils (VOC) < 5 g/l, per a aplicar amb brotxa, corró o pistola.	8,49000	€
Z012	L	Pintura plàstica per a interior, color blanc, acabat mat, textura llisa, de gran resistència al frec humit, amb Etiqueta Ecològica Europea (EEE); per a aplicar amb brotxa, corró o pistola.	8,01000	€
Z013	L	Emprimació segelladora per a interior i exterior, formulada amb resines acríliques en dispersió aquosa i pigments seleccionats, color blanc, per a aplicar amb brotxa, corró o pistola, amb un contingut de substàncies orgàniques volàtils (VOC) < 50 g/l, per a aplicar amb brotxa, corró o pistola.	16,98000	€
Z014	L	Esmalt a l'aigua per a interior, acabat setinat, a base de resines acríliques, color blanc o negre, d'assecat ràpid, aplicat amb brotxa, corró o pistola, amb un contingut de substàncies orgàniques volàtils (VOC) < 140 g/l, Euroclasse B-s1, d0 de reacció al foc, segons UNE-EN 13501-1, per a aplicar amb brotxa, corró o pistola.	21,60000	€
Z015	PA	Costos directes complementaris	14,23000	€
Z016	PA	Materials varis	11,30000	€
Z017	M2	Pintura antihumitat	12,42000	€
Z018	h	Oficial 1a muntador	29,34000	€
Z019	h	Ajudant muntador	25,28000	€
Z020	U	Fix de vidre en mampara divisòria de fusta existent, desmuntant plaques de fusta per retallar-les a les mides del buit, realitzant premarc de tub de 40x40 mm d'alumini i envidrant amb vidre laminar de seguretat física 4+4 mm incolor sobre perfils d'U superior i inferior. Inclou remat interior i exterior d'angle 40x40 mm de plata mat. Dimensions totals del fix 1430x910 mm.	1.310,19000	€
Z021	U	Venticonvector de sol FCS 10 MARCA HITECSA amb les següents característiques: - Potència en fred (kW): 0,83 - Potència en bomba (kW): 1,09 - Cabal nominal interior (m3/h): 146,7 - Pressió nominal interior (Pa): 20 - Dimensions (mm): 420x4220x460 - Safata auxiliar de condensats - Valvula de 3 vies ON/OFF - Termòstat digital i suport.	767,00000	€
Z022	Ut	Venticonvector de sol FCS 60 MARCA HITECSA amb les següents característiques: - Potència en fred (kW): 3,45 - Potència en bomba (kW): 3,76 - Cabal nominal interior (m3/h): 504,4 - Pressió nominal interior (Pa): 20	947,00000	€

## JUSTIFICACIÓ DE PREUS

Data: 30/04/24

Pàg.: 14

### ALTRES

CODI	UA	DESCRIPCIÓ	PREU	
		- Dimensions (mm): 1020x220x460 - Safata auxiliar de condensats - Valvula de 3 vies ON/OFF - Termòstat digital i suport.		
Z023	h	Oficial 1a calefactor	24,16000	€
Z024	H	Ajudant calefactor	19,82000	€
Z025	PA	Materials: - Entroncament 15 per a soldar a 1/2" (20 ut) - Claus de pas M-M 1/2" (20 ut) - Tub rigid de PVC 20 (15 ml) - Colze PVC 20 (40 ut) - Flexos 1/2" H 1/2H 1/2" 30 (20 ut) - T de PVC 20 (10 ut) - Tires d'armaflex 1/2 (30 ml) - Rotllo de cinta autoadhesiva negra 30x50mmx3mm (1,5 ut) - Rotllo 50mx75mm cinta alumini reforçada ALU REF.75 (1 ut) - Placa CLIMAVER PLUS R" MTR (1 ut) - Maniquet mascle-masclé llaiutó 1/2" (20 ut)	1.241,88000	€