



MEMÒRIA VALORADA DE NETEJA DEL CEL-RAS D'ACCÉS A  
L'EDIFICI DEL CENTRE CÍVIC I BIBLIOTECA SAGRADA FAMÍLIA-  
JOSEP M. AINAUD DE LASARTE, AL DISTRICTE DE L'EIXAMPLE

JUNY 2024

MEMÒRIA VALORADA DE NETEJA DEL CEL-RAS D'ACCÉS A L'EDIFICI DEL CENTRE CÍVIC I BIBLIOTECA  
SAGRADA FAMÍLIA-JOSEP M. AINAUD DE LASARTE, AL DISTRICTE DE L'EIXAMPLE

ÍNDEX

**MEMÒRIA**

M.0 ANTECEDENTS

M.1 OBJECTE DE L'ACTUACIÓ

M.2 EMPLAÇAMENT

M.3 DESCRIPCIÓ DEL SERVEI

M.4 CONDICIONS TÈCNIQUES

M.5 TANCAMENT I SENYALITZACIÓ DE LES ACTUACIONS

M.6 SERVEIS AFECTATS

M.7 NORMATIVA VIGENT

M.8 TERMINI D'EXECUCIÓ

M.9 SEGURETAT I SALUT

M.10 CONTROL DE QUALITAT

M.11 REVISIÓ DE PREUS

M.12 TERMINI GARANTIA

M.13 PREUS DE CONTRACTE

M.14 PRESSUPOST GENERAL D'OBRA

**DOCUMENTACIÓ GRÀFICA**

**PRESSUPOST**

**MEMÒRIA**
**M.0 ANTECEDENTS**

El centre cultural de la Sagrada Família està format pel Centre Cívic i Biblioteca Sagrada Família-Josep M. Ainaud de Lasarte.. L'edifici és obra de l'arquitecte Manuel Ruisánchez Capelastegui. Té una superfície total de 2.900 metres quadrats distribuïts en quatre plantes connectades per un pati interior que fa arribar llum natural a totes les altures. La Biblioteca Sagrada Família-Josep M. Ainaud de Lasarte és la central del districte de l'Eixample, i va ser Inaugurada el 12 de juliol de 2007. L'edifici era un antic centre comercial a sota del qual hi ha el mercat i el pàrquing del mercat. està situat a la cruïlla del carrer Provença i Padilla, amb accés pel carrer Provença 480.

El centre cívic ocupa la plata baixa i part de la planta primera. La resta de l'edifici, de planta primera fins a planta quarta és la biblioteca.

Fa uns anys hi va haver una plaga de coloms a l'edifici, on hi van fer niu. Es va fer una actuació global a l'edifici de tancar els accessos als coloms amb una xarxa que tapa els possibles forats. El cel-ras de la rampa d'accés va quedar especialment afectat, i les xapes d'acer es veuen brutes. S'estima que dins del cel-ras hi ha restes dels nius dels coloms.

**M.1 OBJECTE DE L'ACTUACIÓ**

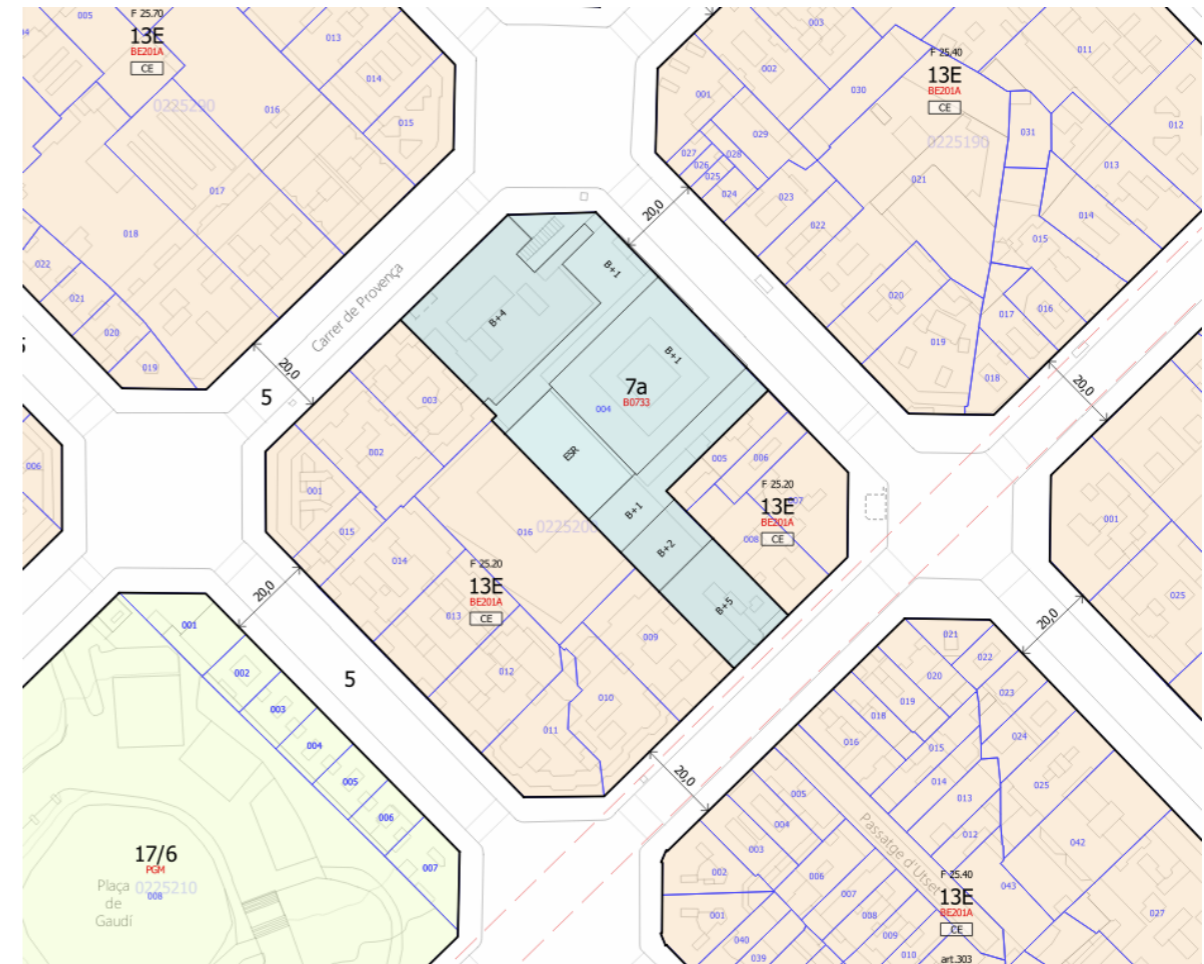
L'actuació consisteix en la neteja del cel-ras d'accés a l'edifici. Està construït amb xapes d'acer galvanitzat ondulat i perforat. Fa uns anys hi va haver una plaga de coloms a l'edifici, i hi van fer niu. Es va fer una actuació de tancar els accessos als coloms amb una xarxa que tapa els possibles forats, però les xapes d'acer es veuen brutes, i s'estima que dins del cel-ras hi ha restes dels nius dels coloms.

**SUPERFÍCIE D'ACTUACIÓ**

Superfície del cel-ras	263m <sup>2</sup>
<b>Total</b>	<b>263m<sup>2</sup></b>

**M.2 EMPLAÇAMENT**

L'edifici està situat al carrer Provença 480. Tot i que el conjunt dels equipaments ocupa bona part de la illa, aquesta actuació només afecta al sostre de la rampa d'accés.



La parcel·la està qualificada de 7a, equipament. El conjunt d'equipaments inclou el Centre Cultural de la Sagrada Família (Centre Cívic i Biblioteca), el Mercat de la Sagrada Família, i l'edifici del Centre Cívic de la Sagrada Família situat al carrer Mallorca.

### **M.3 DESCRIPCIÓ DEL SERVEI**

#### **CONSIDERACIONS PRÈVIES**

L'edifici de la biblioteca i centre cívic està oberts tots els dies de la setmana, de manera que aquesta actuació s'executarà amb l'edifici en funcionament. S'haurà d'executar per franges i sempre permetent el pas dels usuaris de l'edifici amb seguretat. És responsabilitat de l'empresa adjudicatària, acordar amb el Departament d'Obres i Manteniment un calendari d'actuació per fases i per franges.

#### **EQUIP DE TREBALL I MITJANS AUXILIARS**

Es preveu un equip de treball de 3 operaris i un cap d'equip. Un d'aquests operaris estarà destinat a senyalitzar i garantir el pas dels usuaris de l'edifici. La resta de l'equip es destina a executar les feines de neteja. La zona de treball haurà d'estar senyalitzada i tancada en tot moment, que s'anirà traslladant a mesura que avanci el desmuntatge, neteja i muntatge.

S'han previst dos elevadors diferents. Una plataforma elevadora capaç de treballar en un pendent del 5% i un braç elevador que ha de permetre treballar des del carrer. Aquest últim servirà per arribar al perímetre i a les zones de difícil accés.

#### **PROCEDIMENT DE NETEJA DEL CEL-RAS**

L'actuació consisteix en el desmuntatge complert del cel-ras i transport a les instal·lacions que consideri oportú l'adjudicatari per la neteja. S'haurà de netejar amb aigua a pressió i sabó, sense afectar la protecció a la corrosió.

Amb el sostre destapat, es farà una jornada nocturna de neteja, amb aigua a pressió i sabó. Aquesta neteja, sense usuaris, es farà amb tota la zona d'actuació tancada. Un cop nèt, es muntarà el cel-ras de nou en les següents dues jornades.

Es preveu un contenidor a l'exterior per acumular el rebuig que hi ha actualment dins del cel-ras.

### **M.4 CONDICIONS TÈCNIQUES**

#### **M.4.1 Materials necessaris**

Els materials que subministri el contractista hauran d'acomplir les característiques contingudes en el Plec de Prescripcions Tècniques Generals de materials, obres i instal·lacions municipals. Així mateix, hauran d'ajustar-se a les característiques particulars que la direcció facultativa o Districte Eixample determinin.

El contractista haurà de demanar obligatòriament a tots els subministradors de l'obra, i lliurar-ne una copia a la direcció facultativa o a Districte Eixample, sempre que sigui requerit, si els seus productes estan en possessió d'un segell o marca de qualitat AENOR, INCE, CIETSID, Laboratori General d'assaigs i Investigacions, etc., o en el seu defecte documentació acreditativa de l'autocontrol i procés de fabricació efectuat pel mateix o per auditoria externa.

El dipòsit de runes s'efectuarà exclusivament per mitjà de contenidor, exceptuant els finestrals a retirar, que es permetrà la seva retirada mitjançant furgoneta habilitada a tal efecte. Tot tenint en compte la obligatorietat de presentar certificat de gestió de residus de les obres a executar.

Districte Eixample es reserva el dret de subministrar qualsevol material que pugui posseir o adquirir.

#### **M.4.2. Mitjans tècnics**

L'empresa adjudicatària haurà de disposar de tots els aparells i maquinària necessaris per dur a terme el seu treball (eines diverses, grup electrogen autònom amb capacitat per la utilització del trepant, martell elèctric, o el disc de tall manual, etc.). En el cas de que l'empresa no disposi d'alguna màquina en especial, haurà de preveure el lloguer al seu càrrec.

Disposarà en qualsevol moment dels mitjans de transport i auxiliars, i dels equips de protecció personal que siguin precisos i els adaptarà a les necessitats pròpies dels treballs que se li ordenin

#### **M.4.3 Comunicacions**

Les comunicacions principals, pel que fa a l'entrega de les ordres de treball es farà mitjançant suport digital i correu electrònic, incloent el dossier amb els plànols i les fotografies.

Les comunicacions habituals de seguiment dels treballs i d'incidències menors es realitzaran mitjançant correu electrònic, dels quals Districte Eixample sempre haurà d'estar assabentada.

Per les incidències urgents o greus, s'utilitzaran les comunicacions telefòniques. Per això l'empresa disposarà dels mitjans de telefonia estàndard i mòbil necessaris per què la direcció

facultativa o Districte Eixample es comuniquin ininterrompudament els dies laborables i dissabtes no festius en horari Standard (de 8h a 20h). Fora d'aquest horari - incloent diumenges i festius a la Ciutat de Barcelona - disposarà d'un sistema alternatiu pels casos d'emergència, també amb telefonia mòbil per a una atenció permanent els 365 dies l'any i les 24 hores del dia.

En qualsevol tipus de comunicació, Districte Eixample ha d'estar informada permanentment, de tots els esdeveniments relatius al present projecte, i cal que rebi còpia de tots els llistats i de totes les comunicacions realitzades per correu electrònic, a la persona que Districte Eixample designi.

#### **M.4.4 Documentació**

Les feines de la present memòria valorada quedaran reflectides en els llistats que elabori la direcció facultativa encarregada del seguiment del projecte. Aquests llistats s'hauran d'actualitzar segons les necessitats fixades per la direcció facultativa i per Districte Eixample, incorporant les noves feines a realitzar i remarcant les feines realitzades, convenientment explicades incloent la nova fotografia i les variacions en els amidaments si és que se'n produeixen.

Al final de les obres, caldrà realitzar un document que reculli totes les actuacions realitzades, amb els plànols i fotografies corresponents i els indicadors especificats per Districte Eixample a mode de resum.

La direcció facultativa realitzarà el seguiment econòmic de les feines realitzades cada mes per a realitzar les certificacions mensuals corresponents, i a la vegada, farà arribar les certificacions a Districte Eixample per que en doni la conformitat.

Un cop confirmades les certificacions, es faran arribar a la empresa adjudicatària per què en faci la facturació corresponent.

#### **M.5 TANCAMENT I SENYALITZACIÓ DE LES ACTUACIONS**

Serà responsabilitat del contractista realitzar els tancaments i la senyalització de les obres, realitzant els tancaments necessaris per evitar que qualsevol vianant o usuari pugui accedir a la zona d'obres.

Inicialment es realitzarà un tancament de tot el perímetre dels treballs amb tanca d'1 metre d'alçada i si la direcció facultativa o Districte Eixample o creu oportú, amb tanca de 2 metres d'alçada, folrada de tela o malla per evitar les molèsties de pols i projeccions als usuaris.

En els casos especials d'actuacions puntuals que es realitzin en un curt període de temps (inferior a 1 dia) es podrà realitzar el tancament amb tanques baixes.

Totes les tanques estaran correctament lligades per evitar que entrin persones no autoritzades a la zona d'obra. Per a qualsevol altre tancament d'obra, es seguirà el "Manual de qualitat de les obres de l'Ajuntament de Barcelona" o altres normatives que puguin aplicar-se.

L'espai a acotar serà el mínim possible per a realitzar les feines, sempre tenint en compte les necessitats i mobilitat dels usuaris, i indicant els camins alternatius en cas necessari.

En totes les obres caldrà senyalitzar correctament les obres per a evitar molèsties als vianants, així com caldrà senyalitzar els itineraris alternatius en cas que es creïn nous itineraris per als usuaris.

#### **M.6 SERVEIS AFECTATS**

Inicialment no es preveuen afectacions directes a serveis existents. No obstant això, sempre que l'empresa encarregada, el tècnic responsable o Districte Eixample ho creguin convenient, es sol·licitaran els plànols de serveis afectats a les companyies de serveis per a la seva comprovació i replanteig. En aquest cas, serà el tècnic encarregat del seguiment del projecte el responsable de sol·licitar els serveis afectats.

#### **M.7 NORMATIVA VIGENT**

Seràn d'aplicació els Reglaments vigents d'obligat compliment a la Comunitat Europea, les normes i ordenances vigents que regeixen en el territori del municipi de Barcelona.

#### **M.8 TERMINI D'EXECUCIÓ**

Els presents treballs tenen un termini d'execució de 2 setmanes des de l'inici dels treballs.

#### **M.9 SEGURETAT I SALUT**

L'empresa adjudicatària haurà de redactar un estudi de riscos inherents a les actuacions previstes en aquesta memòria valorada per mitjà del seu Servei de Prevenció, així mateix serà la responsable del seu compliment.

#### **M.10 CONTROL DE QUALITAT**

El control de qualitat anirà a càrrec de l'adjudicatari qui haurà de subministrar els resultats dels assajos realitzats, així com tots els certificats i fitxes tècniques dels materials emprats en l'execució dels treballs. Seran vàlids els resultats dels assajos provinents del mateix autocontrol de l'empresa.

**M.11 REVISIÓ DE PREUS**

En quant a possible revisió anual de preus aquesta actuació no considera la realització de revisió de preus, segons la Llei de Contractes del Sector Públic, Llei 9/2017 del 8 de novembre, de contractes del sector públic, per la qual es transposen a l'ordenament jurídic espanyol les directives del Parlament Europeu i del Consell 201/23/UE i 2014/24/UE, de 26 de febrer de 2014.

**M.12 TERMINI DE GARANTIA**

Es fixa un període de garantia d'un any des de la recepció dels treballs. Durant aquest període, l'adjudicatari serà responsable d'executar tota classe de correccions i reparacions que es considerin necessàries per tal que els elements subministrats i col·locats tinguin un correcte funcionament.

**M.13 PREUS DE CONTRACTE**

Els preus de contractació han estat referenciats a la base BEDEC de l'ITEC 2024 i preus de mercat.

**M.14 PRESSUPOST DEL SUBMINISTRE**

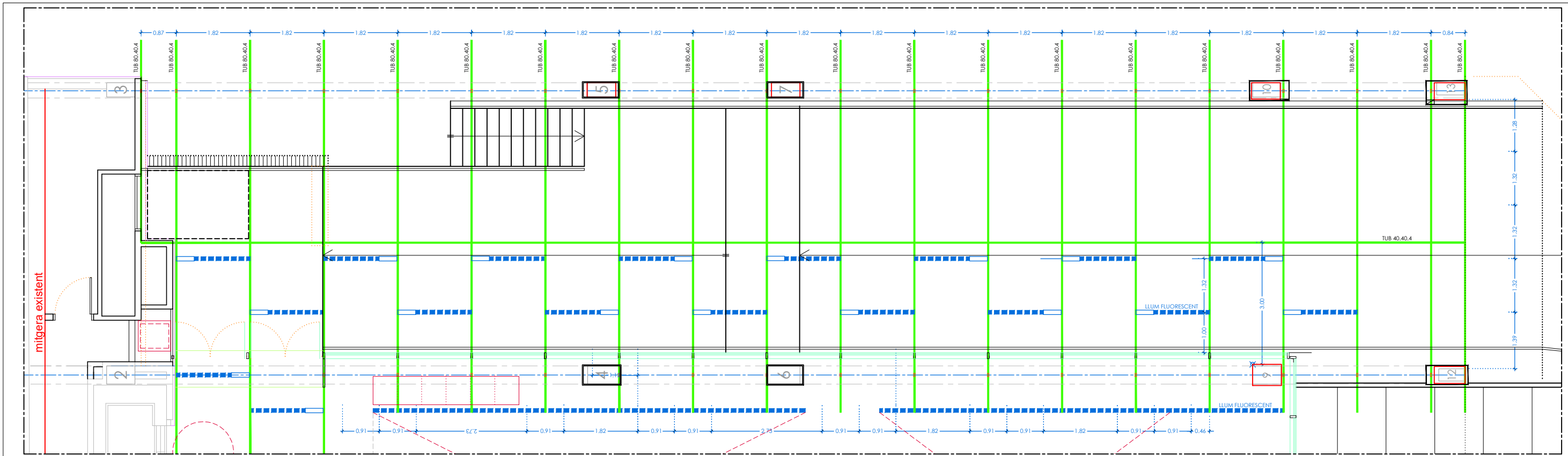
El pressupost d'execució GLOBAL per a contracte puja a DOTZE MIL SET-CENTS NORANTA-QUATRE EUROS AMB DEU CÈNTIMS (12.794,10 €) amb el 21% d'IVA inclòs.

Barcelona, JUNY 2024

Departament d'Obres i Manteniment

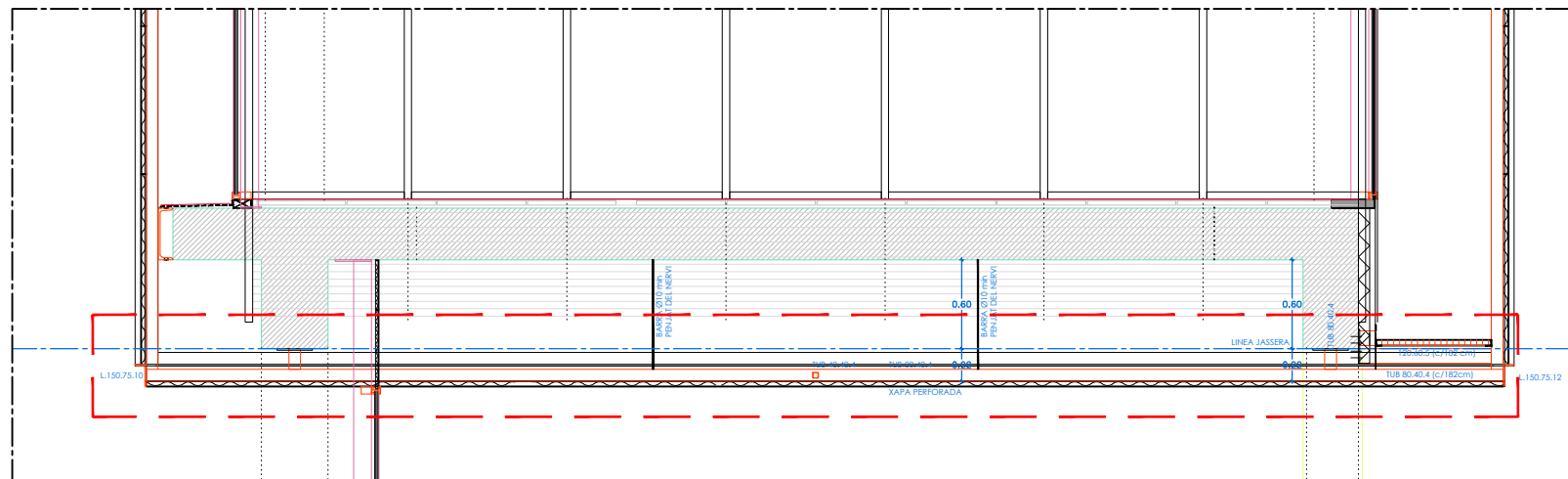
Districte de l'Eixample

DOCUMENTACIÓ GRÀFICA



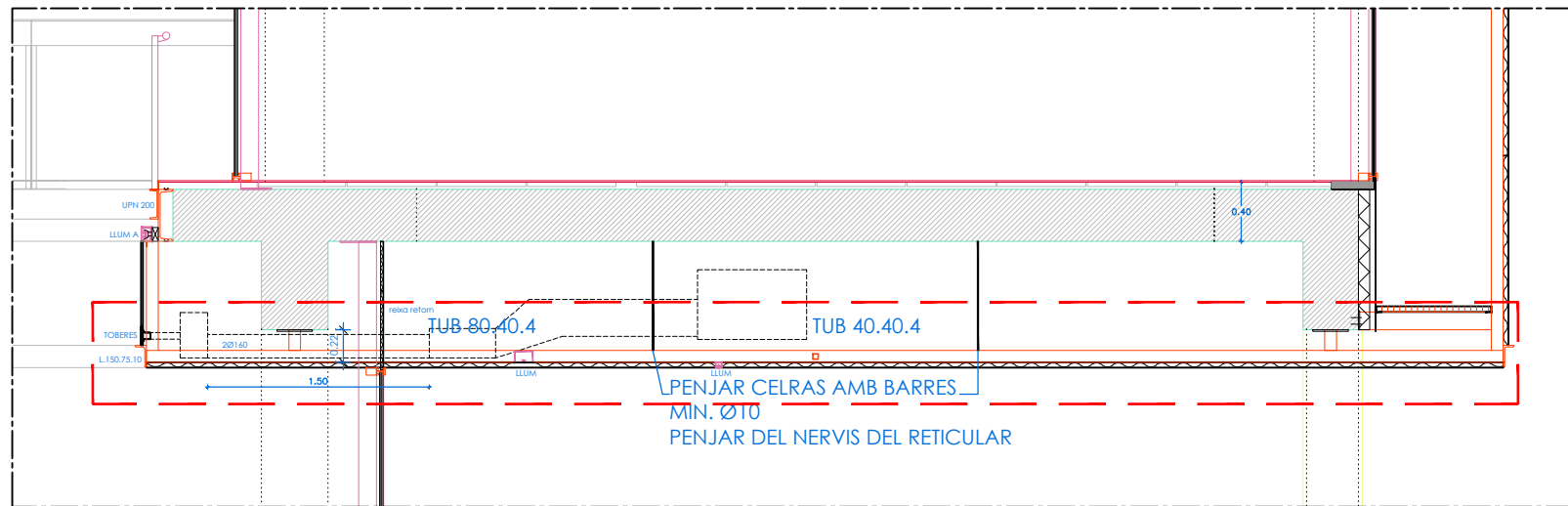
PLANTA RAMPA

E 1/100



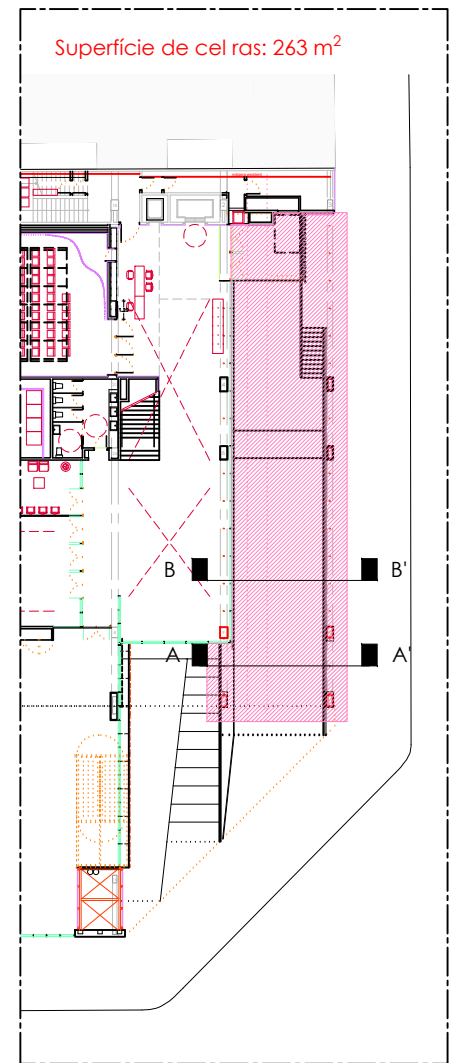
SECCIÓ AA'

E 1/50



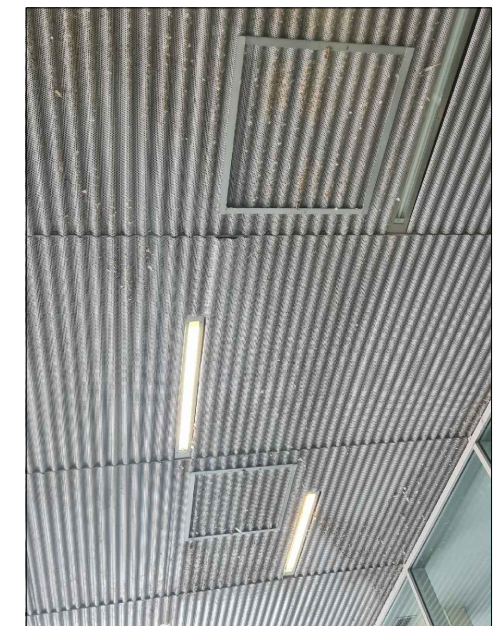
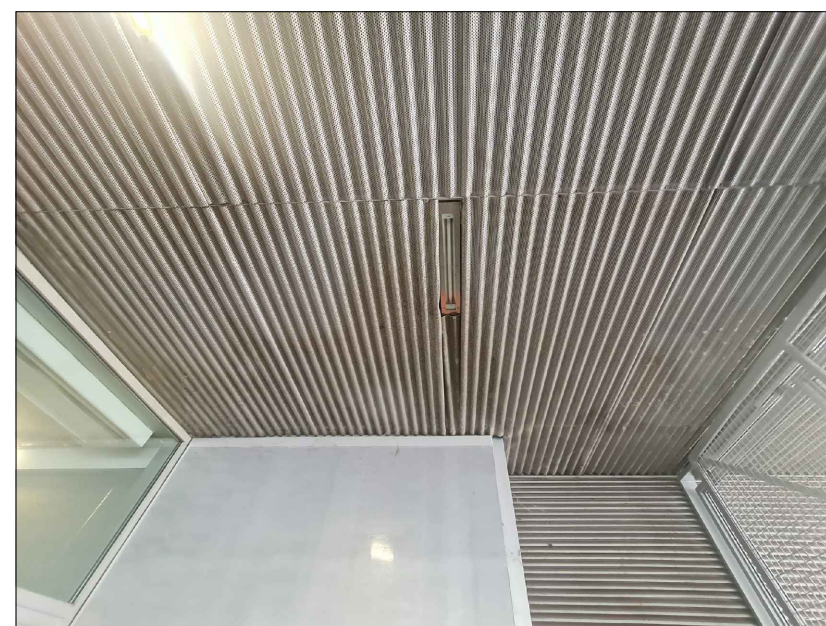
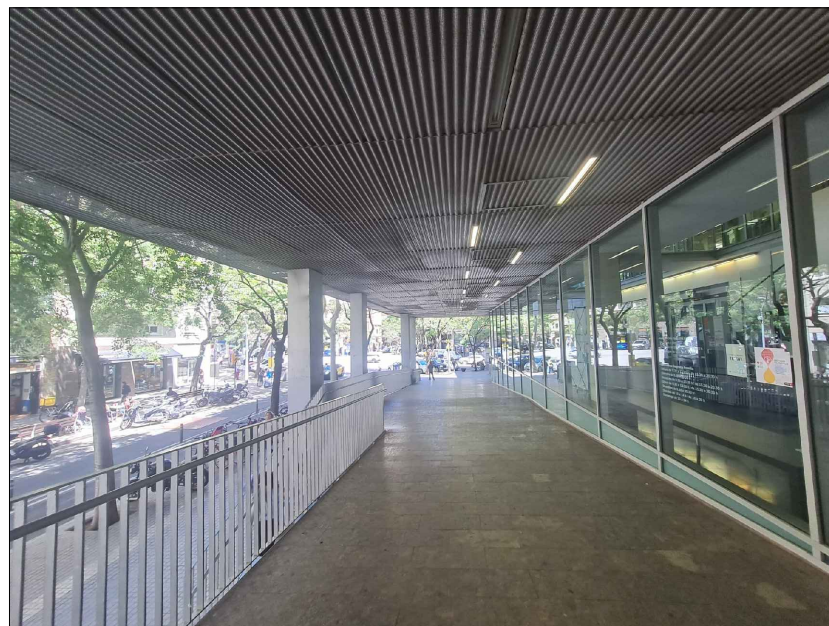
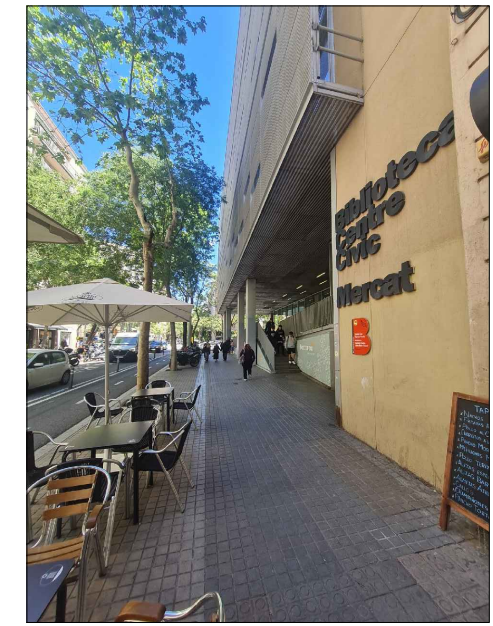
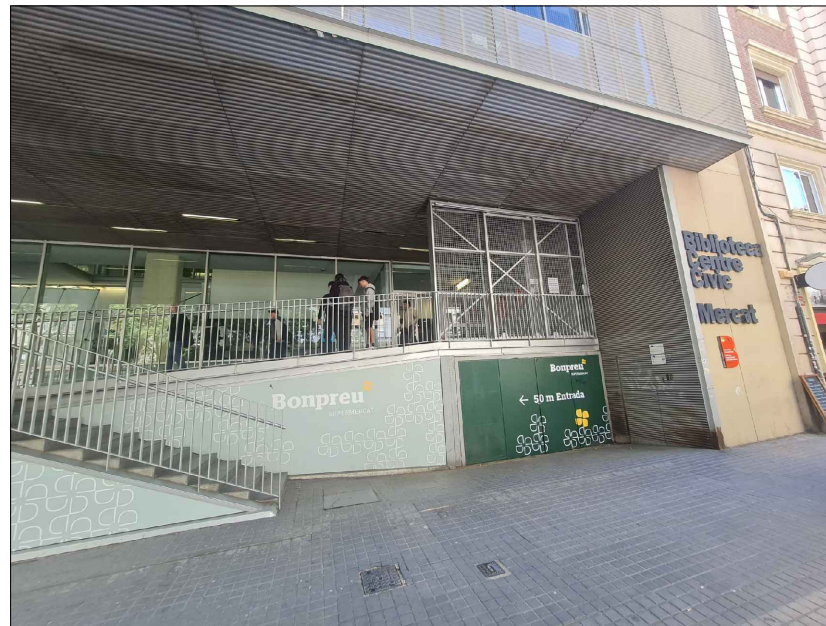
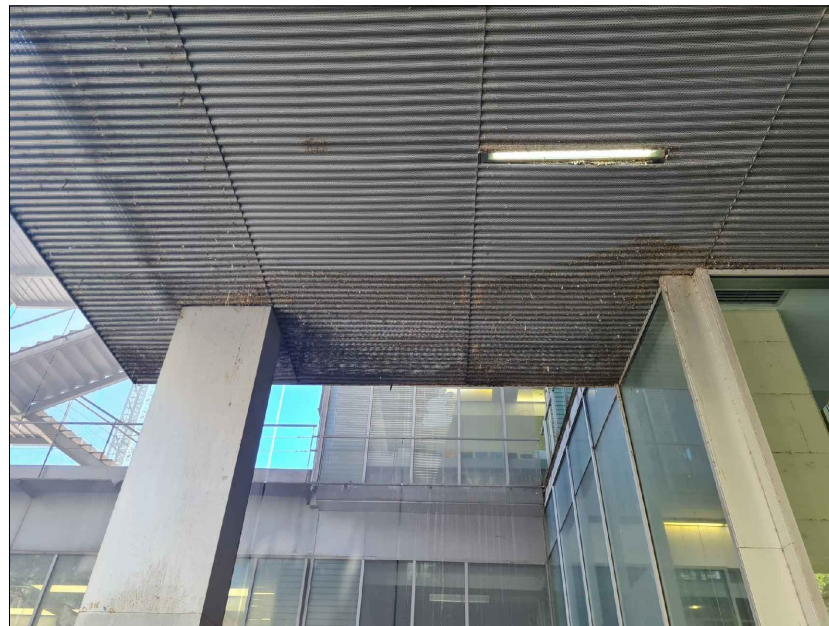
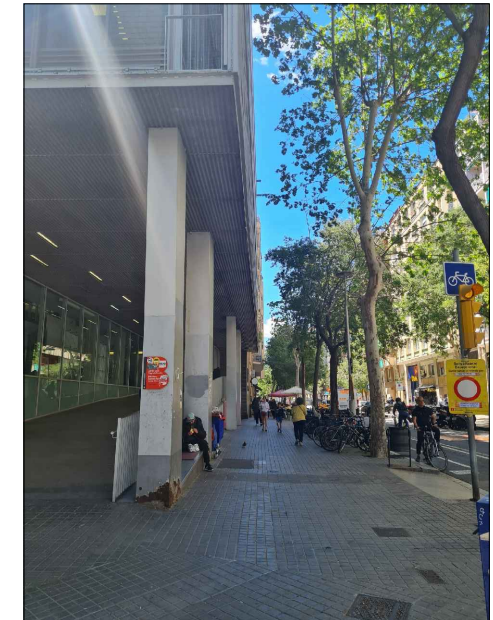
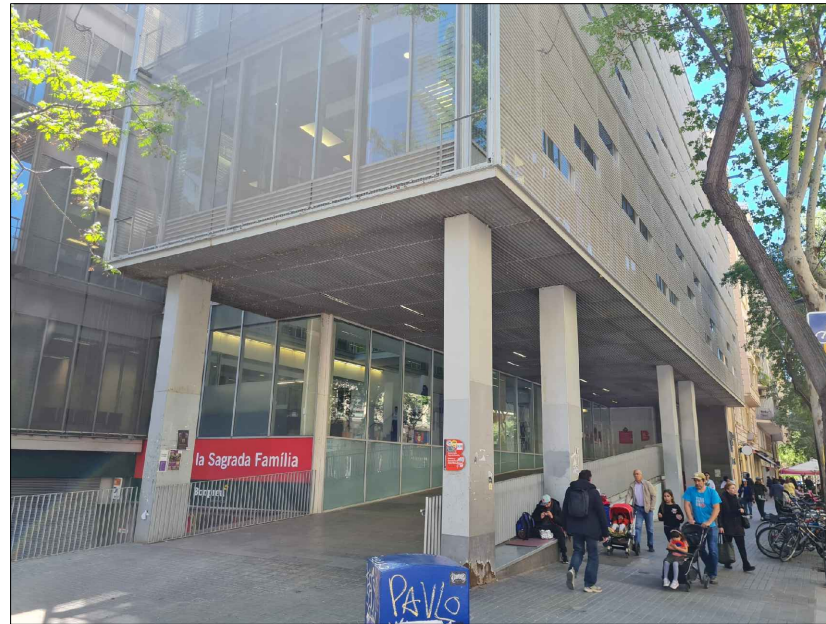
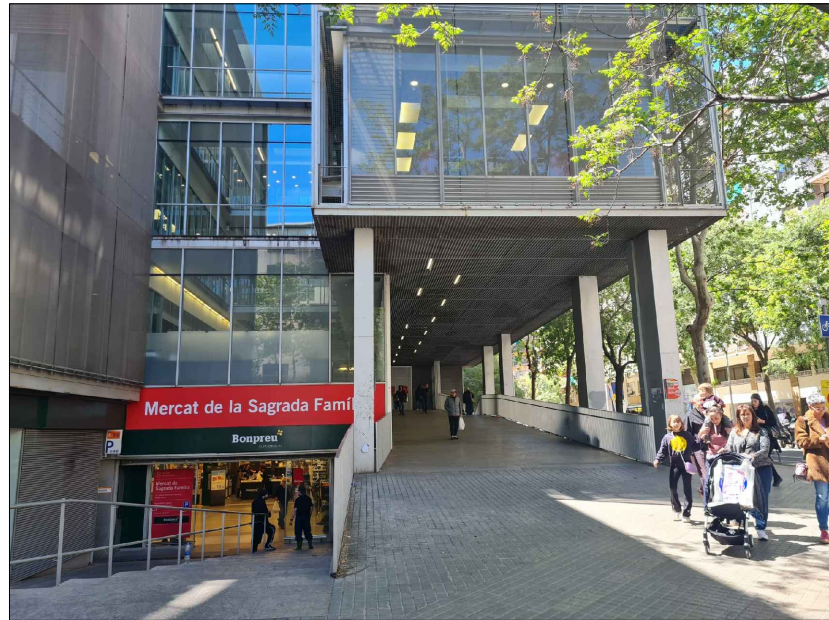
SECCIÓ BB'

E 1/50



AMBIT ACTUACIÓ

E 1/500



PRESSUPOST

**PRESSUPOST**

Data: 04/06/24

Pàg.: 1

NUM. CODI	UA	DESCRIPCIÓ	PREU	AMIDAMENT	IMPORT	
1	NETCEL	j	Jornada d'equip de treball d'equip format per 3 operaris qualificats i un oficial de 1a, capacitats per treballar amb elevador. Amb complement per a treballs tòxics o pensos. (P - 5)	887,36	4,000	3.549,44
2	TRS01	u	Transport d'equip d'operaris a la obra, inclou anada i tornada. Inclou càrrega i descàrrega de material i eines de neteja. Inclou aparcament de vehicle en pàrquing. (P - 6)	150,00	4,000	600,00
3	NETC01	u	Material, productes i equips de neteja. Partida alçada que inclou els productes de neteja, material i lloguer de maquinària que l'equip de neteja estimi necessaris (equip d'aigua a pressió, aspirador industrial, generador elèctric...). (P - 1)	1.500,00	1,000	1.500,00
4	NETC02	jn	Jornada NOCTURNA d'equip de treball d'equip format per 3 operaris qualificats i un oficial de 1a, capacitats per treballar amb elevador. Amb complement per a treballs tòxics o pensos. Complement equivalent al 25%. (P - 2)	1.109,20	1,000	1.109,20
5	TRS02	u	Transport del cel-ras de la obra a les instal·lacions de neteja. Inclou càrrega i descàrrega de material i temps d'espera del conductor. (P - 7)	420,00	2,000	840,00
6	TRS03	u	Gestió del permís i pagament de taxa d'ocupació de la via pública (P - 8)	300,00	1,000	300,00
7	TRS04	u	Lloguer de contenidor. Inclou transport de lliurament i retirada (P - 9)	80,00	5,000	400,00
8	NETC03	u	Lloguer plataforma elevadora amb estabilitzadors per treballar en pendent de 5%. 6 metres d'alçada màxima de treball. Inclou transport de lliurament i retirada. (P - 3)	210,00	5,000	1.050,00
9	NETC04	u	Lloguer de braç elevador. 6 metres d'alçada màxima de treball. Inclou transport de lliurament i retirada. (P - 4)	245,00	5,000	1.225,00
<b>TOTAL</b>	<b>Capítol</b>	<b>01.01</b>			<b>10.573,64</b>	

**PRESSUPOST D'EXECUCIÓ PER CONTRACTE**

Pàg. 1

PRESSUPOST D'EXECUCIÓ MATERIAL.....	10.573,64
<b>Subtotal</b>	<b>10.573,64</b>
21 % IVA SOBRE 10.573,64.....	2.220,46
<b>TOTAL PRESSUPOST PER CONTRACTE</b>	<b>€ 12.794,10</b>

Aquest pressupost d'execució per contracte puja a

( DOTZE MIL SET-CENTS NORANTA-QUATRE EUROS AMB DEU CÈNTIMS )