



**Ajuntament
de Barcelona**

Logística i Gestió d'Edificis - Direcció de Recursos i Control de Gestió
Mobilitat, Infraestructures i Serveis Urbans
Urbanisme i Habitatge

CONTRACTE MENOR DE SERVEIS

SUBMINISTRAMENT I SUBSTITUCIÓ D'EQUIPS D'IL.LUMINACIÓ EXISTENTS A TIPUS LED A LA PLANTA 5^a DE L'EDIFICI DE TORRENT DE L'OLLA

SETEMBRE DE 2024



**Ajuntament
de Barcelona**

Logística i Gestió d'Edificis - Direcció de Recursos i Control de Gestió
Mobilitat, Infraestructures i Serveis Urbans
Urbanisme i Habitatge

1. MEMÒRIA DEL SERVEI



1. MEMÒRIA DESCRIPTIVA DEL SERVEI

1.1 DADES GENERALS

Obra:	TREBALLS DE SUBMINISTRAMENT I SUBSTITUCIÓ D'EQUIPS D'IL·LUMINACIÓ EXISTENTS A TIPUS LED A LA PLANTA 5a DE L'EDIFICI DE TORRENT DE L'OLLA
Tipus:	MENOR
Emplaçament:	C/ TORRENT DE L'OLLA, 218
Propietat:	Logística i Gestió d'Edificis – Direcció de Recursos i Control de Gestió
Promotor:	Logística i Gestió d'Edificis – Direcció de Recursos i Control de Gestió.
Data documentació:	Setembre de 2024

1.2 ESTUDI DE NECESSITATS DEL SERVEI

1.2.1 Estat actual

Actualment, la il·luminació de la planta 5a de l'edifici de Torrent de l'Olla sense capacitat de tecnologia d'il·luminació LED disposa de plafons de fluorescents de 1200x600 mm, integrats en la major part al fals sostre existent de la mateixa composició de dimensions de les plaques del fals sostre continu. Paral·lelament coexisteixen punts d'il·luminació de diferents tecnologies i tipologies també integrats al fals sostre existent.

Es divideix la planta en dues zones (veure plànol);

La zona ombrejada al plànol, on ja s'ha realitzat el canvi, als espais de planta que ocupa Parcs i Jardins. La zona sense ombra al plànol, on es troben les lluminàries objecte d'aquest servei.

1.2.2 Necessitats a satisfer

Degut a que la finalització de fabricació del tipus fluorescent ha provocat la **progressiva desaparició d'estoc** causant que no es puguin substituir els que deixen de funcionar, afegit a la **iniciativa per a l'estalvi energètic en els consums** dels edificis, es pretén substituir tota la il·luminació existent no LED de la planta 5a d'aquest edifici per plafons de les mateixes dimensions i downlights, ambdós amb tecnologia LED.

1.3 JUSTIFICACIÓ DE LA SOLUCIÓ ADOPTADA

Per garantir la il·luminació necessària, actualment segons el decret 488/1997 en els casos de llocs de treball amb usuaris de pantalles de visualització de dades en que es determina que els luxes mínims són de 300 lm, es proposen les següents marques i models dels equips LED a substituir:

- Pantalla NORMALIT Luzerna Avant LX54B, de 1200 x 600 mm, amb un consum de 64W, temperatura de color de 4000K i lúmens nominals de 10280lm, o equivalent.
- Downlight PHILIPS Ledinaire SlimDownlight, de diàmetre 300 mm amb un consum de 24W, temperatura de color de 4000K i lúmens nominals de 2000lm, o equivalent.

S'adjunta com a annex el plànol de planta amb la nova distribució i les línies d'encesa redistribuïdes.

Condicionants de la instal·lació:

- A fi d'optimitzar els espais segons l'ús, se substitueix a la zona de pas central per downlights,
- Es distribueixen noves línies d'alimentació substituït les actuals per encesa segons espais agrupats de treball, en funció de la il·luminació natural de temporada i l'ocupació. Com a criteri general i sempre que sigui possible, s'aprofitarà el cablejat actual modificant les connexions de cada equip a la línia corresponent, i en cas que no sigui possible o sigui necessari, s'instal·larà una nova línia.
- S'aprofitaran els mecanismes d'interrupció o commutació existents, i en cas que aquests siguin dobles o triples i quedin alguns dels interruptors sense ús, s'etiquetarà de forma adequada i visible quin són els que queden en servei.
- Als downlights del passadís, s'instal·laran dues línies, la primera amb interrupció commutada a inici i final de passadís, i la segona línia d'alimentació intercalada preparada per a l'encesa permanent a fi d'il·luminació d'acompanyament i circulació, cada tres equips.

Degut a que aquests treballs comporten la manipulació del fals sostre existent, es preveu una partida alçada a justificar de substitució, reparació o adequació de fals sostre existent, on els components i accessoris hauran de ser iguals o equivalents a l'existent tant en característiques com en dimensions.

S'inclouen en els treballs totes les operacions necessàries per adaptar o ajustar tant els nous equips com el fals sostre acabat, així com els mitjans i recursos per executar-los.

Tot i que es considera que caldrà reaprofitar el cablejat existent, s'inclou una partida de subministrament de cablejat per ampliacions i redistribució de línies ja sigui d'acord amb les previsions exposades, o segons les necessitats puntuals de l'obra.

Les pantalles retirades s'emmagatzemaran en lloc i forma d'acord amb les indicacions de la propietat.

1.4 PROGRAMA DE TREBALL DEL SERVEI

1.4.1 Planificació del servei

La durada del servei serà com a màxim de **21 dies** o la que proposi l'adjudicatari si és menor. El servei s'iniciarà amb l'acta de replanteig.

1.4.2 Fases del servei

Les fases del servei seran les següents:



1. Retirada, acopi de lluminàries existents
2. Estesa de cablejat de redistribució d'encesa de línies.
3. Instal·lació de noves lluminàries per cada línia i tipus.
4. Repàs i adequació de fals sostre.

1.5 CLASSIFICACIÓ DE L'ACTIVITAT ECONÒMICA SUSCEPTIBLE D'ÉSSER CONTRACTADA MITJANÇANT CONCURS PÚBLIC

No s'estableix l'obligatorietat de classificació en tractar-se d'un servei, el valor estimat del contracte de la qual no supera els 500.000,00€, d'acord amb allò establert a la *Llei 25/2013, de 27 de desembre, d'impuls a la factura electrònica i creació del registre comptable de factures del Sector Públic*.

Segons "REGLAMENTO (CE) No 213/2008 DE LA COMISIÓN de 28 de noviembre de 2007 que modifica el Reglamento (CE) no 2195/2002 del Parlamento Europeo y del Consejo, por el que se aprueba el Vocabulario común de contratos públicos (CPV), y las Directivas 2004/17/CE y 2004/18/CE del Parlamento Europeo y del Consejo sobre los procedimientos de los contratos públicos, en lo referente a la revisión del CPV" li correspon **un 45316000-5 Trabajos de instalación de sistemas de alumbrado y señalización**.

2. CONDICIONANTS

Condicions particulars

- Els edificis on es desenvoluparan els treballs són edificis ocupats, en els que hi hauran treballadors desenvolupant la seva activitat laboral habitual mentre duri el transcurs del servei de referència, tal i com s'ha explicat al punt de les afectacions d'aquesta memòria.
- S'haurà de garantir en tot moment, que les condicions de treball per a l'execució del servei, així com de l'entorn afectat, segueixin les directrius establertes a l'estudi de Seguretat i Salut, a la vegada que no afectin els treballadors i usuaris de l'edifici en relació a les possibles afeccions de pols i soroll.
- Totes aquelles feines que siguin susceptibles de generar un impacte alt per molèsties als usuaris de l'edifici perquè generin pols, soroll, desmuntatges, polits o totes les que es consideri molèstia greu del servei, seran programades per a que es puguin realitzar amb una afectació mínima per al personal que hagi d'estar treballant a l'edifici. Cal aportar la realització de mesures per minimitzar aquestes molèsties, el soroll i la pols hauran de ser tractats amb sistemes adequats per minimitzar al màxim les molèsties ocasionades.
- La retirada de runa i material d'obra de les zones d'actuació ha de ser diària ja que no hi ha espais suficients d'acopi de residus.

2.1 AFECTACIONS

Actuacions que afecten al funcionament de l'edifici

S'haurà de preveure que durant el transcurs del servei els edificis estaran en funcionament, per tant, en cas necessari s'haurà d'establir fases del servei o horaris de tarda (inclús la possibilitat de dissabtes) per garantir el treball diari del personal i amb les màximes condicions de seguretat i neteja.

Es disposarà de tota la senyalització indicativa necessària per mantenir informats els usuaris de les activitats que puguin tenir afectació al desenvolupament de les seves tasques durant els treballs, i es disposarà de tancaments provisionals per a la protecció i aplec de materials i residus.

Actuacions de càrrega i acopi

Es consensuarà sempre amb el representant de l'obra designat pel Departament de Logística i Gestió d'Edificis per dur el seguiment del servei, l'àmbit destinat per a l'acopi de materials, així com tenir en compte la capacitat màxima de càrrega admissible dels forjats existents, garantint sempre unes condicions de seguretat de l'edifici i dels usuaris.

Protecció de béns, mobiliari, maquinària i eines

Caldrà delimitar les zones d'actuació per prevenir de perills diversos i protegir de pols, sorolls i altres molèsties derivades del servei.

Tots els aparells (ordinadors, fotocopiadores, fax, etc.), taules, cadires i mobles així com qualsevol element que es pugui omplir de pols i serradures i/o que es puguin veure afectats per les obres, es protegiran de forma adient amb plàstic o film continu de polietilè de banda ampla.

Les proteccions d'aparells o mobiliari especificades en aquest apartat no podran ser objecte de càrrecs addicionals per part del contractista.

Afectacions als usuaris

Les tasques derivades de l'actuació contractada s'han de realitzar de tal manera que les funcions i activitats de cada dependència o centre municipal es puguin desenvolupar de la forma més confortable possible, per part dels seus usuaris.

En aquest sentit, l'empresa adjudicatària en coordinació amb el representant del servei designat pel departament de Logística i Gestió d'Edificis per dur a terme el seguiment del servei restarà obligada a:

- Adaptar els horaris de treball a les necessitats dels usuaris.
- Minimitzar les tasques sorolloses i molestes mentre hi hagi usuaris en el mateix edifici.



- Protegir i aïllar els àmbits del servei convenientment quan es produeixi pols per a que aquesta no envaeixi altres espais en ús. Per dissipar aquesta molèstia, l'empresa adjudicatària haurà d'abastir la zona d'actuació de sistemes de ventilació o aspiració industrial de partícules, mampares, lones o similars per crear els espais de treball restringit que minimitzen al màxim possible la molèstia als treballadors.
- Es garantirà la neteja diària dels llocs de treball afectats pel servei i per una durada mínima de 1'5 hores/dia. La jornada laboral dels usuaris s'haurà de desenvolupar amb la màxima normalitat i sense cap molèstia que hagi generat el servei reforçant-se, si fos necessari, la neteja diària.
- Aquells treballs que requereixin tall del servei de subministraments, o afectacions importants al funcionament de l'edifici, es realitzaran en horaris consensuats amb el responsable del servei designat per l'empresa adjudicatària i el responsable de la gestió i el funcionament de l'edifici, principalment fora de horari de treball.

2.2 PRESENTACIÓ DE LES OFERTES

Per a la presentació de les ofertes, caldrà que es respecti el format del pressupost annexat a aquesta memòria, indicant com a mínim:

- Text complet de partida.
- Quantitat
- Preu unitari
- Preu total per partida.
- Fitxa tècnica de característiques dels equips proposats.

Es considera inclosa a les partides la mà d'obra i els mitjans necessaris per a l'execució dels treballs.

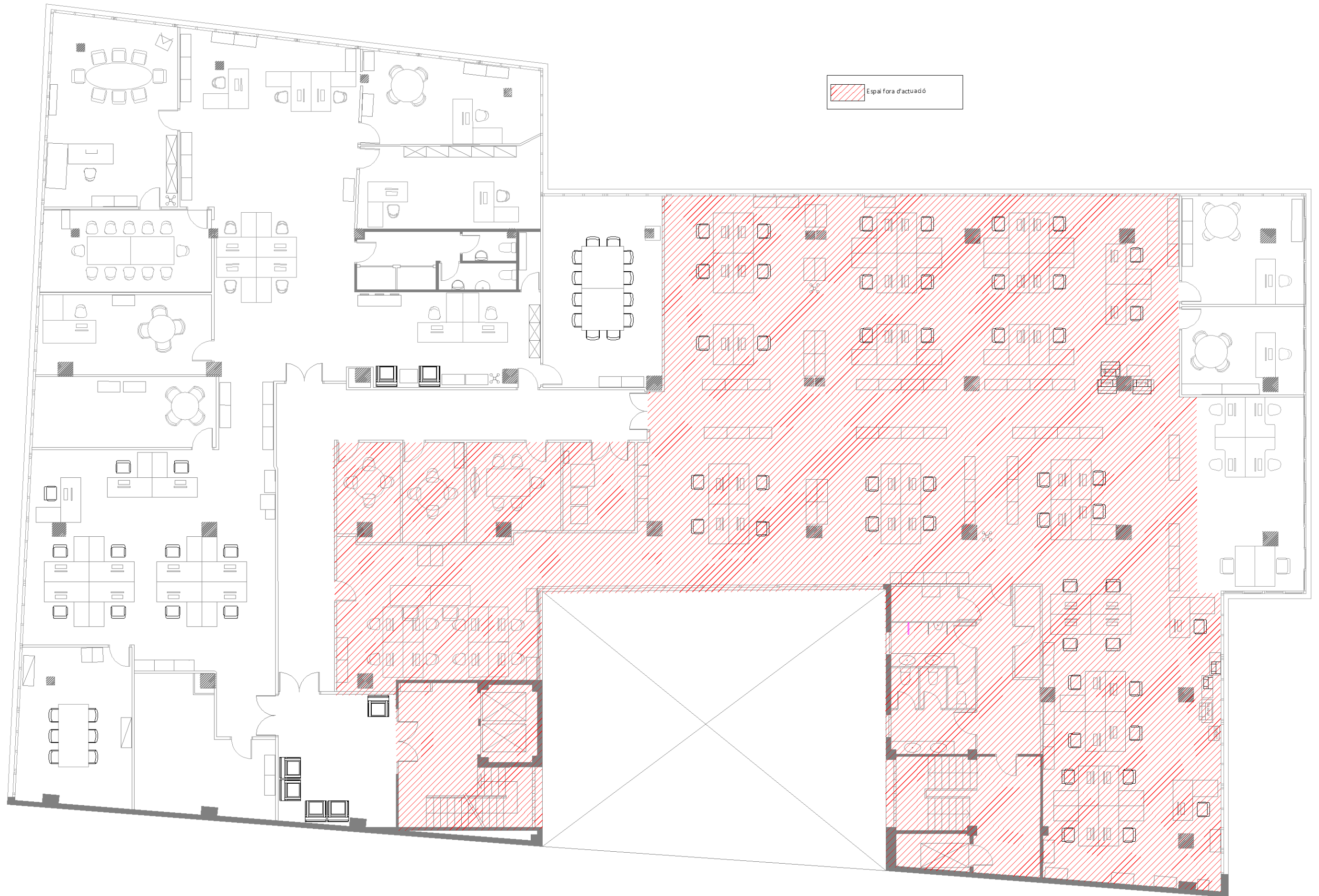


**Ajuntament
de Barcelona**

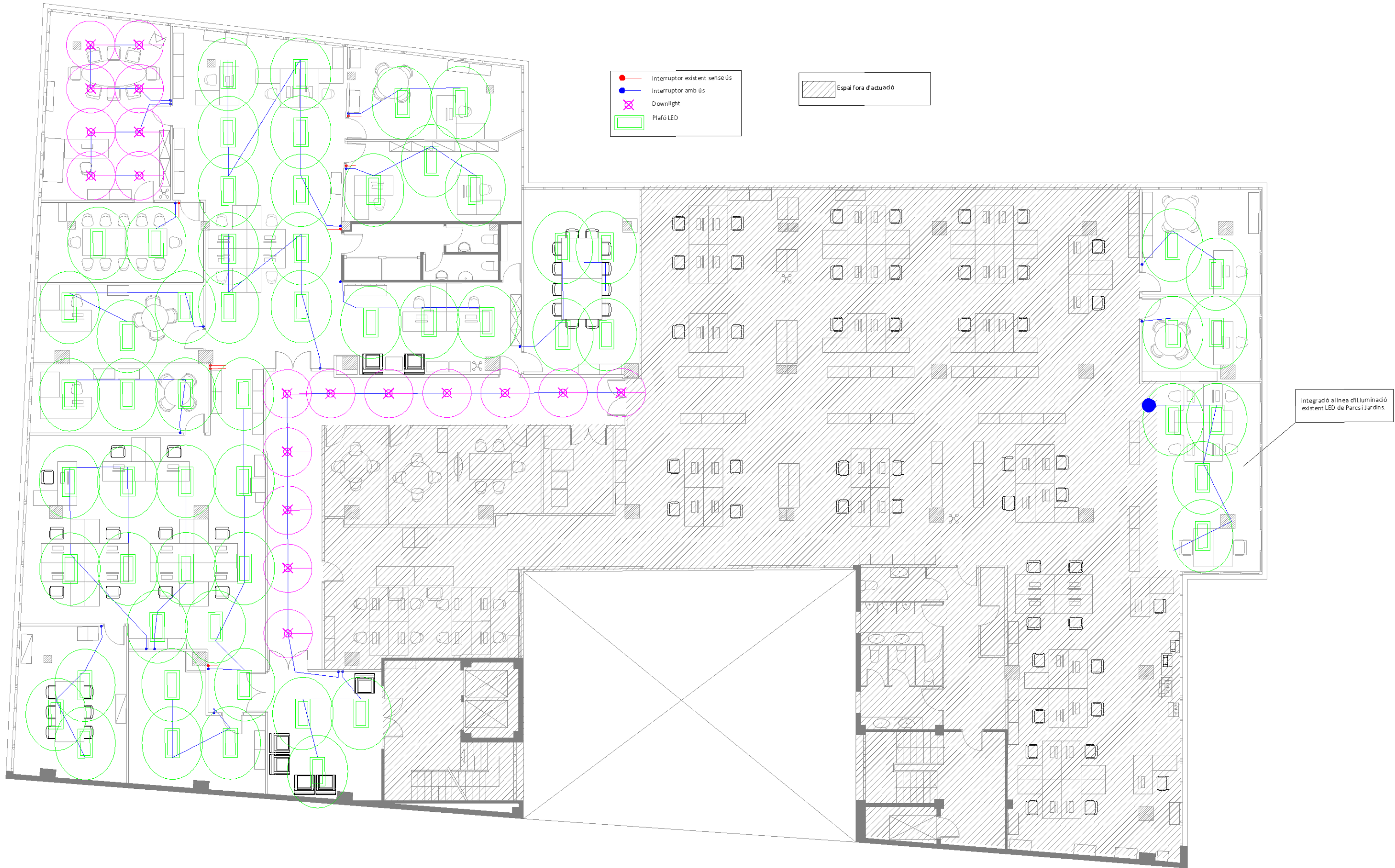
Logística i Gestió d'Edificis - Direcció de Recursos i Control de Gestió
Mobilitat, Infraestructures i Serveis Urbans
Urbanisme i Habitatge

2. PLÀNOLS

Espai fora d'actuado









**Ajuntament
de Barcelona**

Logística i Gestió d'Edificis - Direcció de Recursos i Control de Gestió
Mobilitat, Infraestructures i Serveis Urbans
Urbanisme i Habitatge

3. AMIDAMENTS I PREVISIÓ PRESSUPOST

PRESSUPOST

Data: 17/09/24

Pàg.: 1

Obra 01 Pressupost 01
 Capítol 01 Il.luminació

NUM. CODI	UA	DESCRIPCIÓ	PREU	AMIDAMENT	IMPORT	
1	PHB3-HXTS	u	Llum.encast+leds <= 50000h,rect.,l=1200mm,20W,2600lm,no regulable,classe I,policarbon.,IP65,4000K, Llumenera encastable amb leds amb una vida útil <= 50000 h, de forma rectangular, de 1200x600 mm de llargària, 64 W de potència, flux lluminós de 10280 lm, amb equip elèctric no regulable, aïllament classe II, cos d'alumini extrusionat lacat en blanc i difusor de policarbonat i grau de protecció IP65, temperatura de color 4000 K. (P - 3)	208,21	59,000	12.284,39
2	03Z	m	Cable elèctric Cable amb conductor de coure de tensió assignada 0,6/1 kV, de designació RVFV, construcció segons norma UNE 21123-2, tripolar, de secció 3x25 mm ² , amb armadura de fleix d'acer i coberta del cable de PVC, classe de reacció al foc Eca segons la norma UNE-EN 50575 (03) (P - 0)	1,70	400,000	680,00
3	PH21-AZQB	u	Downlight encast. led D300 mm 50000h, circ.,24W, UGR=19,efic.lumin.=100lm/W,classe I,alumini Suministrament i instal.lació de Llum decoratiu encastable tipus downlight amb leds amb una vida útil de 50000 h, de forma circular, 24 W de potència, òptica d'alumini especular amb UGR =19, eficàcia lluminosa de 100 lm/W, aïllament classe I, cos d'alumini i policarbonat i grau de protecció IP44, encastat (P - 2)	84,12	19,000	1.598,28
TOTAL Capítol		01.01			14.562,67	

Obra 01 Pressupost 01
 Capítol 02 Fals sostre

NUM. CODI	UA	DESCRIPCIÓ	PREU	AMIDAMENT	IMPORT	
1	P84J-9JRP	m2	Cel ras regist.PGL amb acabat llis,1200x600mm g=12,5mm, sistema desmuntable acer galv.vist,perfils Cel ras registrable de plaques de guix laminat amb acabat llis, 1200x 600 mm i 12,5 mm de gruix, sistema desmuntable amb estructura d'acer galvanitzat vist format per perfils principals amb forma de T invertida de 15 mm de base col·locats cada 1,2 m i fixats al sostre mitjançant vareta de suspensió cada 1,2 m, amb perfils secundaris col·locats formant retícula de 600x 1200 mm, per a una alçària de cel ras de 4 m com a màxim (P - 1)	38,32	40,000	1.532,80
TOTAL Capítol		01.02			1.532,80	

PRESSUPOST D'EXECUCIÓ PER CONTRACTE

Pàg. 2

PRESSUPOST D'EXECUCIÓ MATERIAL.....	16.095,47	
13 % G.G. SOBRE 16.095,47.....	2.092,41	
2 % SiS SOBRE 16.095,47.....	321,91	
	Subtotal	18.509,79
7 % B.I. SOBRE 18.509,79.....		1.295,69
21 % IVA SOBRE 19.805,48.....		4.159,15
TOTAL PRESSUPOST PER CONTRACTE	€	23.964,63

Aquest pressupost d'execució per contracte puja a

(VINT-I-TRES MIL NOU-CENTS SEIXANTA-QUATRE EUROS AMB SEIXANTA-TRES CÈNTIMS)
