



**Ajuntament
de Barcelona**

Logística i Gestió d'Edificis - Direcció de Recursos i Control de Gestió
Mobilitat, Infraestructures i Serveis Urbans
Urbanisme i Habitatge

CONTRACTE MENOR DE SUBMINISTRAMENT

SUBMINISTRAMENT I COL·LOCACIÓ DE PORTA RF AL CENTRE DE MANTENIMENT DE LA VILA OLÍMPICA I PORTA D'EMERGÈNCIA A TORRENT DE L'OLLA

SETEMBRE DE 2024

1. MEMÒRIA



1. MEMÒRIA DESCRIPTIVA

1.1 DADES GENERALS

Obra:	TREBALLS DE SUBMINISTRAMENT I SUBSTITUCIÓ DE PORTES RF AL CENTRE DE MANTENIMENT DE LA VILA OLÍMPICA I SUBSTITUCIÓ DE PORTA D'EMERGÈNCIA EXISTENT A LA PLANTA BAIXA DE L'EDIFICI DE TORRENT DE L'OLLA.
Tipus:	CONTRACTE MENOR
Emplaçament:	C/ TORRENT DE L'OLLA, 218 C/ JAUME VICENS VIVES, 1
Propietat:	Logística i Gestió d'Edificis – Direcció de Recursos i Control de Gestió
Promotor:	Logística i Gestió d'Edificis – Direcció de Recursos i Control de Gestió.
Data documentació:	Setembre de 2024

1.2 ESTUDI DE NECESSITATS DEL SERVEI

1.2.1 Estat actual

Actualment, a l'edifici de la Vila Olímpica, falta una porta tallafocs que sectorització el recorregut d'evacuació. Aquesta porta s'ha retirat perquè no funcionava correctament i ara el centre no compleix amb les mesures contra incendis.

A l'edifici de Torrent de l'Olla, la porta d'emergència no funciona correctament, queda oberta i no compleix amb l'ús prioritari com a sortida d'emergència. Actualment, la dimensió del pas lliure de la porta és d'1,50 m. Cada fulla batent és inferior a 0,80 m.

1.2.2 Necessitats a satisfer

L'informe de realització del simulacre d'evacuació emès el 12/03/2020, realitzat al Centre de Manteniment de la Vila Olímpica, recomana tornar a col·locar la porta tallafocs que falta en l'accés de Planta Baixa a la Planta Altell.

És necessari substituir la porta de sortida d'emergència per ampliar l'espai, de manera que la nova porta disposi d'un pas lliure de 160 cm, amb barra antipànic i finestreta. La porta de sortida d'emergència ha d'estar connectada al centre de vigilància per assegurar-se que es mantingui tancada i només s'utilitzi en cas d'evacuació. També ha de disposar d'un sistema de seguretat i alarma que garanteixi el seu tancament.



1.3 JUSTIFICACIÓ DE LA SOLUCIÓ ADOPTADA

Per garantir la instal·lació de les portes necessàries, actualment es proposen els següents models de portes d'emergència i de protecció contra incendis:

Torrent de l'Olla, núm. 218 PB

Subministrament i instal·lació de porta RF 120 a dues fulles batents amb finestreta i barra antipànic. El pas lliure ha de ser de 1600x2100 mm. Dues fulles batents amb un pas lliure d'una banda d'almenys 80 cm.

Ull d'obertura predominant dreta, pany per a porter, selector de tancament, barra antipànic per a les dues fulles tipus tovalloler en vermell/negre. El color de la porta és RAL 7035 (a confirmar). Amb les corresponents potes d'ancoratge i amb aïllament de llana de roca.

Treballs:

- Desmuntatge de les fulles de la porta existent amb mitjans manuals, càrrega a furgoneta per a la retirada a l'abocador corresponent.
- Retirada del marc d'acer existent mitjançant repicat de parets i desencaixat de les patilles embegudes.
- Tall de paret de maó a la façana per a obertura del buit a l'ample desitjat. Posterior repicat del tram a en-derrocar.
- Col·locació de la nova porta segons la descripció.
- Retacat de perímetres del marc amb morter M-7,5, amb acabat similar a l'existent. Emplenat de la junta entre la biga i el marc amb el mateix morter.
- Pintura de les parets intervingudes amb pintura plàstica per a interior o exterior, segons correspongui, amb color similar.
- Gestió de residus: desplaçament de les restes i runes a l'abocador corresponent. Cànon de reciclatge inclosos.

(Mides a confirmar en l'espai de col·locació).

Descripció de la porta:

- Porta batent metàl·lica tallafocs EI2-C 120, de 2 fulles per a un forat de 1600x2100 mm, amb els accessoris col·locats i a de comptar amb un sistema de seguretat i alarma que asseguri el seu tancament.
- Aquesta porta es preveu que estigui connectada a un detector d'intrusió en cas que s'obri, ja sigui amb l'alarma general de l'edifici o amb obertura durant el dia.
- La fulla té un gruix de 62 mm, constituïda per xapa metàl·lica prelacada, similar al RAL 7035 (a confirmar en obra), de 0,6 mm amb llana de roca de 150 Kg/m² en el panell.
- El marc està construït en forma de "Z" vàlid per a qualsevol ample de l'envà, amb xapa metàl·lica de 1,5 mm de gruix, lacada amb pintura de polièster RAL 7035, al qual s'afegeix una junta intumescent de 20x2 mm al perímetre.



Centre Manteniment Vila Olímpica - c/Jaume Vicens Vives, núm. 1

Subministrament i instal·lació de porta tallafocs EI 120 de 2 fulles batents per a un buit d'obra de 1200x2070 mm.

- Retirada del marc d'acer existent mitjançant repicat de parets i desencaixat de les patilles embegudes.
- Tall de paret de maó a la façana per a obertura del buit a l'ample desitjat. Posterior repicat del tram a en-derrocar.
- Col·locació de la nova porta segons la descripció.
- Retacat de perímetres del marc amb morter M-7,5, amb acabat similar a l'existent. Emplenat de la junta entre la biga i el marc amb el mateix morter.
- Pintura de les parets intervingudes amb pintura plàstica per a interior o exterior, segons correspongui, amb color semblant.
- Gestió de residus: desplaçament de restes i runes a l'abocador corresponent. Cànon de reciclatge inclosos.

Descripció de la porta:

- Porta batent metàl·lica tallafocs EI2-C 120, de 2 fulles per a un forat de 1205x2070 mm, amb els accessoris col·locats (tancaportes, selector de tancament, sistema de retenció).
- La fulla és de 62 mm de gruix, constituïda per xapa metàl·lica prelacada, similar al RAL 9002 (a confirmar en obra), de 0,6 mm, amb llana de roca de 150 Kg/m² al panell.
- El marc està construït en forma de "Z", vàlid per a qualsevol ample d'envà, amb xapa metàl·lica de 1,5 mm de gruix, lacat amb pintura de polièster termoendurida RAL 9005, al qual s'afegeix perimetralment una junta intumescents de 20x2 mm.

(Mides a confirmar en l'espai de col·locació).

Serà necessari que els licitadors preparin un pressupost on quedin desglossats els preus de cada element subministrat diferenciant també per edifici, i que es defineixi el termini de lliurament. També és necessari que els licitadors adjuntin les fitxes tècniques dels diferents elements subministrats que inclou la licitació.

1.4 PROGRAMA DE TREBALL

1.4.1 Planificació

La prestació s'iniciarà a partir de la data d'adjudicació. Termini de subministrament i col·locació: **6 setmanes**.

1.4.2 Fases

Les fases del subministrament i la col·locació seran les següents:

1. Desmuntatge de fulles de porta existent.
2. Tall de paret de maó a façana per obertura de buit a ample desitjada.
3. Col·locació de porta.
4. Retacat de perímetres de marc.
5. Pintura de parets intervingudes amb pintura plàstica.



6. Gestió de residus: desplaçament de restes i runes a abocador corresponent. Cànon de reciclatge inclosos.

1.5 CLASSIFICACIÓ DE L'ACTIVITAT ECONÒMICA SUSCEPTIBLE D'ÉSSER CONTRACTADA MITJANÇANT CONCURS PÚBLIC

No s'estableix l'obligatorietat de classificació en tractar-se d'un servei, el valor estimat del contracte de la qual no supera els 500.000,00€, d'acord amb allò establert a la *Llei 25/2013, de 27 de desembre, d'impuls a la factura electrònica i creació del registre comptable de factures del Sector Públic*.

Segons *"REGLAMENTO (CE) No 213/2008 DE LA COMISIÓN de 28 de noviembre de 2007 que modifica el Reglamento (CE) no 2195/2002 del Parlamento Europeo y del Consejo, por el que se aprueba el Vocabulario común de contratos públicos (CPV), y las Directivas 2004/17/CE y 2004/18/CE del Parlamento Europeo y del Consejo sobre los procedimientos de los contratos públicos, en lo referente a la revisión del CPV"* li correspon un 44221220-3 Portes tallafocs.

2. CONDICIONANTS

Condicions particulars

- Els edificis on es desenvoluparan els treballs són edificis ocupats, en els que hi hauran treballadors desenvolupant la seva activitat laboral habitual mentre duri el transcurs del servei de referència, tal i com s'ha explicat al punt de les afectacions d'aquesta memòria.
- S'haurà de garantir en tot moment, que les condicions de treball per a l'execució del servei, així com de l'entorn afectat, segueixin les directrius establertes a l'estudi de Seguretat i Salut, a la vegada que no afectin els treballadors i usuaris de l'edifici en relació a les possibles afeccions de pols i soroll.
- Totes aquelles feines que siguin susceptibles de generar un impacte alt per molèsties als usuaris de l'edifici perquè generin pols, soroll, desmuntatges, pols o totes les que es consideri molèstia greu del servei, seran programades per a que es puguin realitzar amb una afectació mínima per al personal que hagi d'estar treballant a l'edifici. Cal aportar la realització de mesures per minimitzar aquestes molèsties, el soroll i la pols hauran de ser tractats amb sistemes adequats per minimitzar al màxim les molèsties ocasionades.
- La retirada de runa i material d'obra de les zones d'actuació ha de ser diària ja que no hi ha espais suficients d'acopi de residus.

2.1 AFECTACIONS

Actuacions que afecten al funcionament de l'edifici

S'haurà de preveure que durant el transcurs del subministrament i col·locació els edificis estaran en funcionament, per tant, en cas necessari s'haurà d'establir fases del servei o horaris de tarda (inclús la possibilitat de dissabtes) per garantir el treball diari del personal i amb les màximes condicions de seguretat i neteja.

Es disposarà de tota la senyalització indicativa necessària per mantenir informats els usuaris de les activitats que puguin tenir afectació al desenvolupament de les seves tasques durant els treballs, i es disposarà de tancaments provisionals per a la protecció i aplec de materials i residus.

Actuacions de càrrega i acopi

Es consensuarà sempre amb el representant designat pel Departament de Logística i Gestió d'Edificis per dur el seguiment del subministrament i col·locació, l'àmbit destinat per a l'acopi de materials, així com tenir en compte la capacitat màxima de càrrega admissible dels forjats existents, garantint sempre unes condicions de seguretat de l'edifici i dels usuaris.

Protecció de béns, mobiliari, maquinària i eines

Caldrà delimitar les zones d'actuació per prevenir de perills diversos i protegir de pols, sorolls i altres molèsties derivades del servei.

Tots els aparells (ordinadors, fotocopiadores, fax, etc.), taules, cadires i mobles així com qualsevol element que es pugui omplir de pols i serradures i/o que es puguin veure afectats per les obres, es protegiran de forma adient amb plàstic o film continu de polietilè de banda ampla.

Les proteccions d'aparells o mobiliari especificades en aquest apartat no podran ser objecte de càrrecs addicionals per part del contractista.

Afectacions als usuaris

Les tasques derivades de l'actuació contractada s'han de realitzar de tal manera que les funcions i activitats de cada dependència o centre municipal es puguin desenvolupar de la forma més confortable possible, per part dels seus usuaris.

En aquest sentit, l'empresa adjudicatària en coordinació amb el representant designat pel departament de Logística i Gestió d'Edificis per dur a terme el seguiment del subministrament i la col·locació restarà obligada a:

- Adaptar els horaris de treball a les necessitats dels usuaris.
- Minimitzar les tasques sorolloses i molestes mentre hi hagi usuaris en el mateix edifici.
- Protegir i aïllar els àmbits del servei convenientment quan es produeixi pols per a que aquesta no envaeixi altres espais en ús. Per dissipar aquesta molèstia, l'empresa adjudicatària haurà d'abastir la zona d'actuació de sistemes de ventilació o aspiració industrial de partícules, mampares, lones o similars per crear els espais de treball restringit que minimitzen al màxim possible la molèstia als treballadors.
- Es garantirà la neteja diària dels llocs de treball afectats pel servei i per una durada mínima de 1'5 hores/dia. La jornada laboral dels usuaris s'haurà de desenvolupar amb la màxima normalitat i sense cap molèstia que hagi generat el servei reforçant-se, si fos necessari, la neteja diària.
- Aquells treballs que requereixin tall del servei de subministraments, o afectacions importants al funcionament de l'edifici, es realitzaran en horaris consensuats amb el responsable del servei designat per



l'empresa adjudicatària i el responsable de la gestió i el funcionament de l'edifici, principalment fora de horari de treball.

2.2 PRESENTACIÓ DE LES OFERTES

Per a la presentació de les ofertes, caldrà que es respecti el format del pressupost annexat a aquesta memòria, indicant com a mínim:

- Text complet de partida.
- Quantitat
- Preu unitari
- Preu total per partida.
- Fitxa tècnica de característiques dels equips proposats.

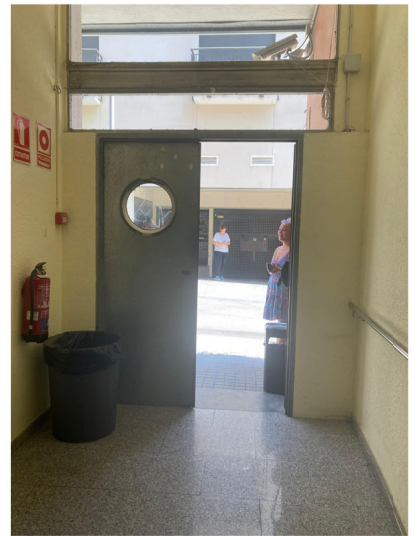
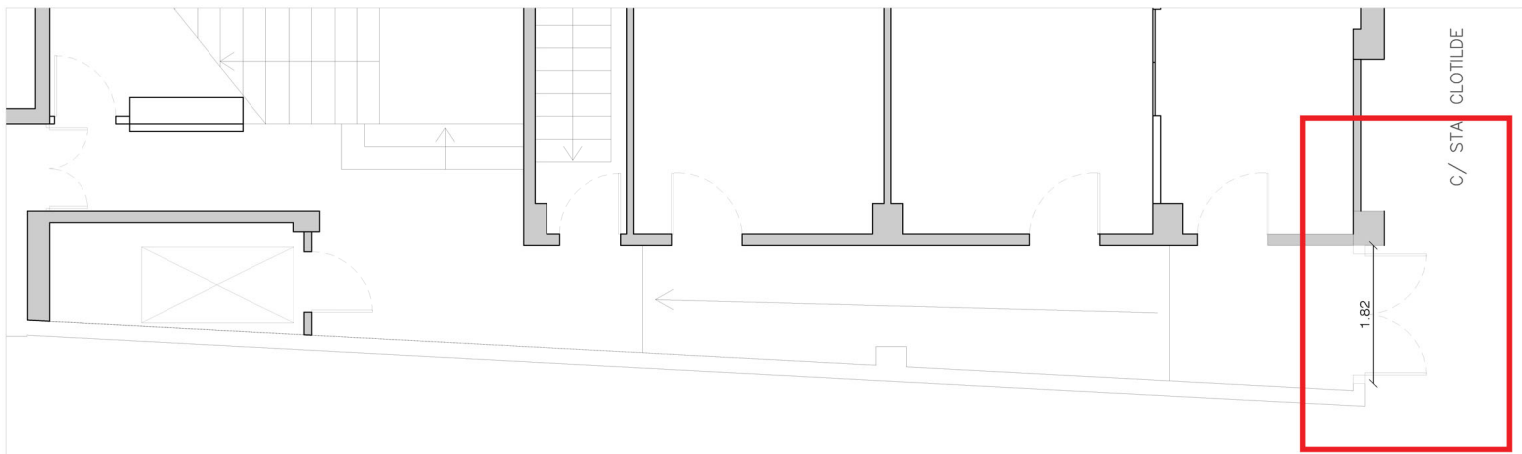
Es considera inclosa a les partides la mà d'obra i els mitjans necessaris per a l'execució dels treballs.



**Ajuntament
de Barcelona**

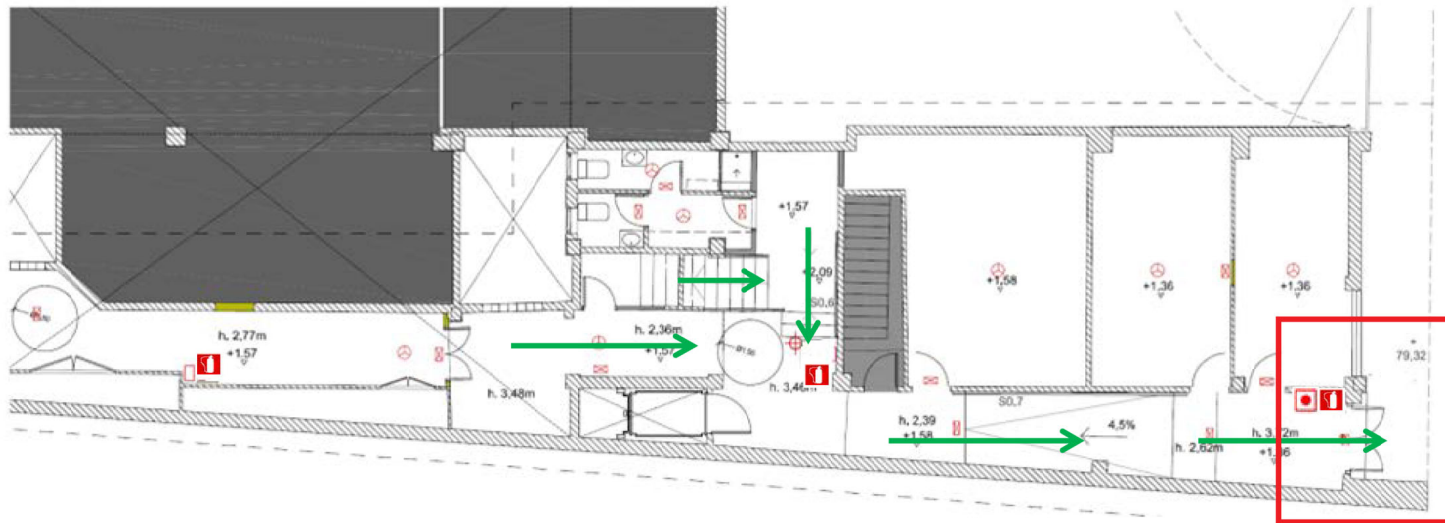
Logística i Gestió d'Edificis - Direcció de Recursos i Control de Gestió
Mobilitat, Infraestructures i Serveis Urbans
Urbanisme i Habitatge

2. PLÀNOLS

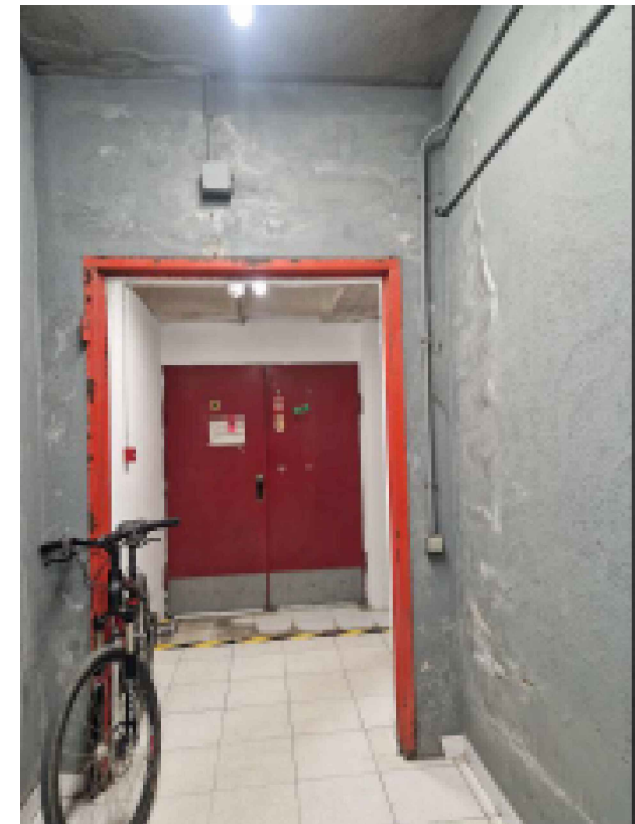
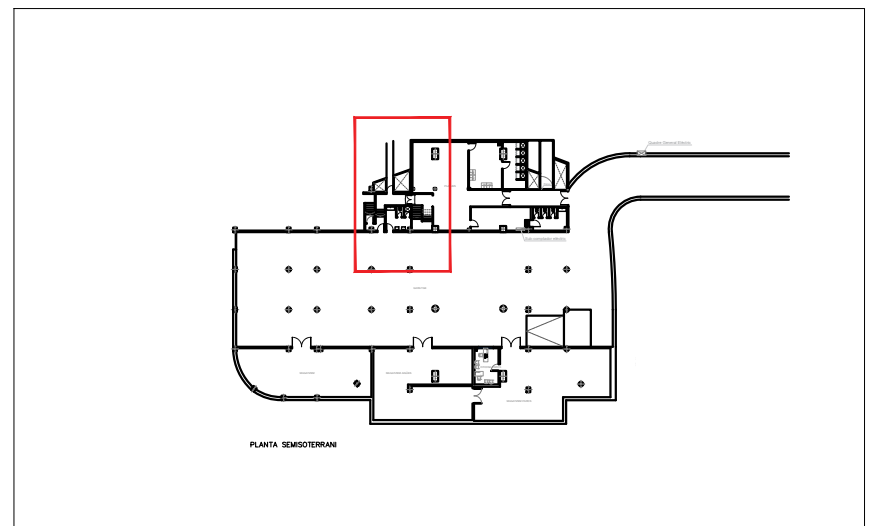
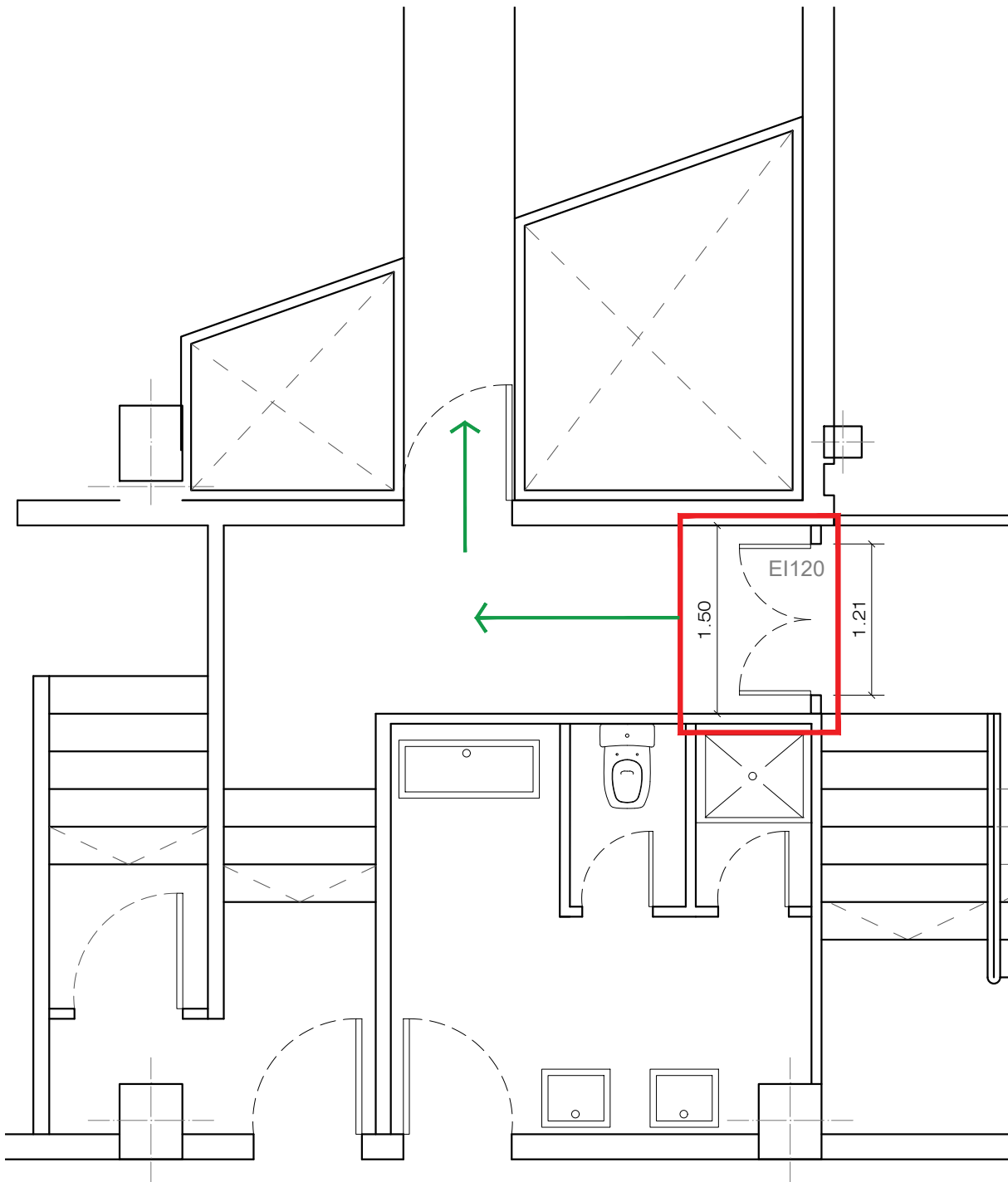


Estat actual

GERÈNCIA D'ECOLOGIA URBANA
 C/ TORRENT DE L'OLLA, 218-220
 PLANTA BAIXA – ENTRADA SANTA CLOTILDE



- PLÀNOLS PLA D'EMERGENCIA**
- Enllumenat d'emergència
 - Senyalització d'evacuació
 - Extintors d'incendis manuals
 - Polsadors d'alarma
 - Boques d'incendi equipades (B.I.E's)
 - Sistema fix d'extinció
 - Avisador d'alarma
 - Manca senyalització o mitjà protecció
 - Punt de Trobada





**Ajuntament
de Barcelona**

Logística i Gestió d'Edificis - Direcció de Recursos i Control de Gestió
Mobilitat, Infraestructures i Serveis Urbans
Urbanisme i Habitatge

3. AMIDAMENTS I PREVISIÓ PRESSUPOST

PRESSUPOST D'EXECUCIÓ PER CONTRACTE

2024-01

PORTES RF

Pàgina 1

PRESSUPOST D'EXECUCIÓ MATERIAL	5.958,95 €
13,00 % Despeses Generals SOBRE 5.958,95	774,66 €
2,00 % PRL SOBRE 5.958,95	119,18 €
Subtotal	6.852,79 €
7,00 % Beneficis Industrials SOBRE 6.852,79	479,70 €
21,00 % IVA SOBRE 7.332,49	1.539,82 €
TOTAL PRESSUPOST PER CONTRACTE	8.872,31 €

Aquest pressupost d'execució per contracte puja a

(VUIT MIL VUIT-CENTS SETANTA-DOS EUROS AMB TRENTA-UN CÈNTIMS)

PRESSUPOST

2024-01 PORTES RF

Obra 01 2024-01
Capítol 01 Vila Olímpica - Adpatació i Muntatge Porta RF

NUM.	CODI	UA	DESCRIPCIÓ	PREU	AMIDAMENT	IMPORT
1	011-01	u	Retirada de marc d'acer existent mitjançant repicat de parets i dessancatge de patilles embegudes. Tall de paret de maó a façana per obertura de buit a ample desitjat.	690,24 €	1,000	690,24 €
2	PAS2-5RGL	u	Puerta cortaf.,metál.,EI2-C 120, 2bat.,1205x2070mm de hueco + barras antipán.col. La hoja es de 62 mm de espesor, constituida por chapa metálica prelacada, similar RAL 9002 (a confirmar en obra), de 0,6 mm con lana de roca de 150 Kg/m2, el panel. El marco está construido en forma de "Z" válido para cualquier ancho de tabique, con chapa metálica de 1,5 mm de espesor y lacado con pintura poliéster termo curada RAL 9005 al que se le añade perimetralmente una junta intumescente de 20x2.	1.334,27 €	1,000	1.334,27 €
3	P89H-4V76	m2	Pintado de paramento vertical interior de cemento, con pintura al silicato con acabado liso, con una capa de fondo y dos de acabado	39,96 €	4,200	167,83 €
4	PAW8-78PK	u	Retenedor electromagnético para puerta cortafuegos de hojas batientes, con caja, con pulsador de desbloqueo, fuerza de retención de 1100 N, 24 V c.c. de tensión de alimentación, con placa ferromagnética articulada, según la norma UNE-EN 1155, fijado en la pared	58,07 €	2,000	116,14 €
5	PP44-663J	m	Cable para transmisión de datos con conductor de cobre, de 4 pares, categoría 5e U/UTP, aislamiento de poliolefina y cubierta de poliolefina, de baja emisión de humos y opacidad reducida, no propagador de la llama según UNE-EN 60332-1-2, colocado bajo tubo protegido contra golpes mecánicos.	1,08 €	100,000	108,00 €
TOTAL CAPITOL			01.01			2.416,48 €

Obra 01 2024-01
Capítol 02 Torrent d'Olla - Adaptació i Muntatge de Porta RF

NUM.	CODI	UA	DESCRIPCIÓ	PREU	AMIDAMENT	IMPORT
1	021-01	u	Retirada de marc d'acer existent mitjançant repicat de parets i dessancatge de patilles embegudes. Tall de paret de maó a façana per obertura de buit a ample desitjat.	1.035,36 €	1,000	1.035,36 €
2	P89H-4V76	m2	Pintado de paramento vertical interior de cemento, con pintura al silicato con acabado liso, con una capa de fondo y dos de acabado	39,96 €	4,200	167,83 €
3	PAS2-5R8S	u	Puerta cortafuegos metálica, EI2-C 120, de dos hojas batientes, para una luz de 160x210 cm, precio superior con ventanilla y cierre antipánico, colocada	2.339,28 €	1,000	2.339,28 €
TOTAL CAPITOL			01.02			3.542,47 €