

PROJECTE PER LA MILLORA DE LA IDENTIFICACIÓ DE L'EDIFICI DE LA BIBLIOTECA LES ROQUETES DES DE LA VIA PÚBLICA. NOU BARRIS

JULIOL 2024

PROMOTOR: DISTRICTE NOU BARRIS. AJUNTAMENT DE BARCELONA

AUTOR: ALFONS SOLDEVILA ARQUITECTE

PROJECTE PER LA MILLORA DE LA IDENTIFICACIÓ DE L'EDIFICI DE LA BIBLIOTECA LES ROQUETES DES DE LA VIA PÚBLICA

**PROMOTOR:
AUTOR:**

**DISTRICTE NOU BARRIS. AJUNTAMENT DE BARCELONA
ALFONS SOLDEVILA ARQUITECTE**

- 1. MEMÒRIA**
- 2. DOCUMENTACIÓ GRÀFICA**
- 3. PRESSUPOST**
- 4. DOCUMENTS COMPLEMENTARIS**
- 5. PLEC CONDICIONS**

M MEMÒRIA

PROJECTE PER LA MILLORA DE LA IDENTIFICACIÓ DE L'EDIFICI DE LA
BIBLIOTECA LES ROQUETES DES DE LA VIA PÚBLICA

PROMOTOR:

AUTOR:

DISTRICTE NOU BARRIS. AJUNTAMENT DE BARCELONA

ALFONS SOLDEVILA ARQUITECTES

1. MD MEMÒRIA

PROJECTE PER LA MILLORA DE LA IDENTIFICACIÓ DE L'EDIFICI DE LA BIBLIOTECA LES ROQUETES DES DE LA VIA PÚBLICA

1.1 DD DADES GENERALS

DD.1 Identificació i objecte del projecte

L'objecte d'aquest projecte és el d'aconseguir la millora de la identificació de l'edifici de la biblioteca les Roquetes-Rafa Juncalleda des de la via pública. És a dir, que d'una forma clara s'identifiqui l'ús d'aquest equipament municipal.

OBRA:			
Iloc	Biblioteca Les Roquetes-Rafa Juncalleda		
Adreça	Avinguda Via Favència, 288B Nou Barris		
Municipi	Barcelona	CP	08042

DD.2 Agents del projecte

Promotor/s:			
Promotor	Districte Nou Barris. Ajuntament de Barcelona.		
Adreça	Plaça Major de Nou Barris, 1		
Municipi	Barcelona	CP	08042

Projectista/es:			
Arquitecte	Alfons Soldevila Riera		
Col·legiat	29928-6	NIF	46562179J
Correu elect.	asr@asolde.com		
Adreça	Av. Castanyers		
Municipi	Badalona	núm.	11
Telèfon	933952854	Codi Postal	08916

1.2 MD MEMÒRIA DESCRIPTIVA

MD.1 DESCRIPCIÓ GENERAL

Anàlisi

La biblioteca Les Roquetes-Rafa Juncalleda es troba situada en l'edifici d'obra de fàbrica sobre les rondes, en una zona molt de pas, tant de vehicles com de persones.

La visió de l'entrada sempre és tangencial, doncs es troba encarat amb un altre equipament en un tram curt de carrer amb força pendent transversal, sense vistes frontals ni tampoc llunyanes.

Des del Districte es demana millorar la visibilitat de la biblioteca, amb elements d'identificació de l'equipament des de la via pública.



Proposta

La proposta passa per posar en valor la pèrgola existent d'accés , tot convertint-la en un volum o pre-vestíbul d'accés.

Coberta que amb una geometria singular es desmarca del pla de façanes, que dissenyada com si d'un embut es tractés, acompanya la gent a l'interior, tot qualificant amb la seva ombra o aixopluc l'espai d'entrada a la biblioteca. Es doncs el punt d'actuació del projecte, reforçant aquesta idea d'acompanyament.

Projecte

La intervenció passaria per convertir aquest espai , en un espai tancat o semi interior , on a les façanes s'hi pogués serigrafiar anagrames o rètols que deixessin clar el seu ús.

És un recurs semblant al que es va utilitzar d'una forma subliminal en l'actual sala d'actes , tot retenint amb uns vinils la llum al seu interior i convertint-la en una gran làmpada de nit .

Amb aquest mateix supòsit es proposa envidriar la façana llarga de la pèrgola d'accés, suport d'uns vinils , serigrafats amb un disseny que identifiqui clarament l'ús i a on s'indiqui el nom de BIBLIOTECA.



Aquest parament seria molt visible des de la Via Favència costat mar , alhora acotaria i convertiria aquest espai semi interior en el pre-vestíbul d'accés a la biblioteca.

Una protecció física , però també acústica , quasi a mode de doble cancell.

Recursos

Després d'estudiar diferents alternatives, es determina conjuntament amb tècnics de Districte, que a efectes de manteniment, el vidre es disposi pla , sense arestes agressives i protegint les esquenes del petit muret existent, on la gent s'asseu a l'espera d'entrar.

Materials

Seguint amb el llenguatge dels materials utilitzats en la biblioteca , el vidre es proposa emmarcat entre dues platines o ràfecs suport formats amb xapa plegada d'acer corten .

On es disposaria una lluminària lineal de Leeds que banyarien per sobre i per sota els vidres , i els jonquillos que empresillarien el vidre.

El vidre es proposa un laminat de seguretat, a testa i sense marc en les juntes verticals.

Altres

Aquesta actuació permet d'una manera directa i fàcil la identificació de l'equipament des del costat de baix.

Una peça de xapa a mode de pivot en substitució a l'actual baixant , formada amb xapa plegada troquelada amb el nom de la biblioteca, posada verticalment i retro il·luminada en marcaria de forma inequívoca l'ús i direcció.



Ambit de l'actuació (pèrgola d'accés a biblioteca)

MD.2 PERÍODE D'OBRES

El període de realització de les feines es preveu d'un màxim de 2-4 setmanes. Es minimitzarà el treball si la planificació de feines és la correcta i ajustada, i els diferents industrials es poden anar solapant sense interferir-se.

MD.3 PRESSUPOST

El **pressupost d'execució material** previst per a la intervenció en la pèrgola d'accés a la biblioteca puja a la quantitat de **13.376,16 €** (tretze mil tres-cents setanta-sis euros amb setze cèntims).

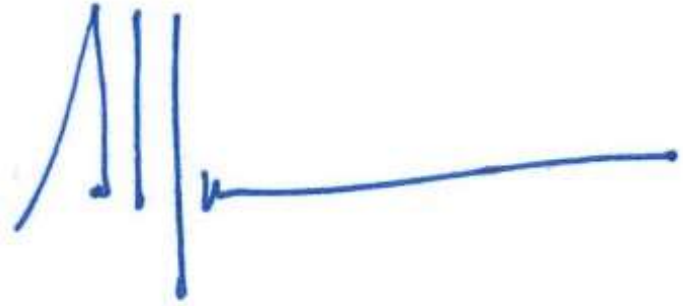
El **pressupost per contracte**, que inclou el benefici industrial i les despeses generals, i l'IVA del 21%, correspon a la quantitat de **19.260,33 €** (dinou mil dos-cents seixanta euros amb trenta-tres cèntims).

S'adjunta pressupost desglossat, quadre de preus, justificació de preus i últim full en l'apartat 3.PR del present projecte.

MD.4 ALTRES

L'objectiu és el de donar conèixer la existència de la biblioteca, on la gent passa per davant sense identificar l'edifici com un equipament de barri. Amb aquesta idea es transforma la pèrgola d'accés en un espai semi-interior, de trobada, previ a l'accés a la biblioteca.

Badalona juliol de 2024

A handwritten signature in blue ink, consisting of a stylized 'A' followed by a vertical line and a horizontal line extending to the right.

Alfons Soldevila Riera .Arqte.

Avda. Castanyers 11, 08916 Badalona. tel: 933952854.
mail:soldevila@soldevilasss.com web: www.soldevilasss.com

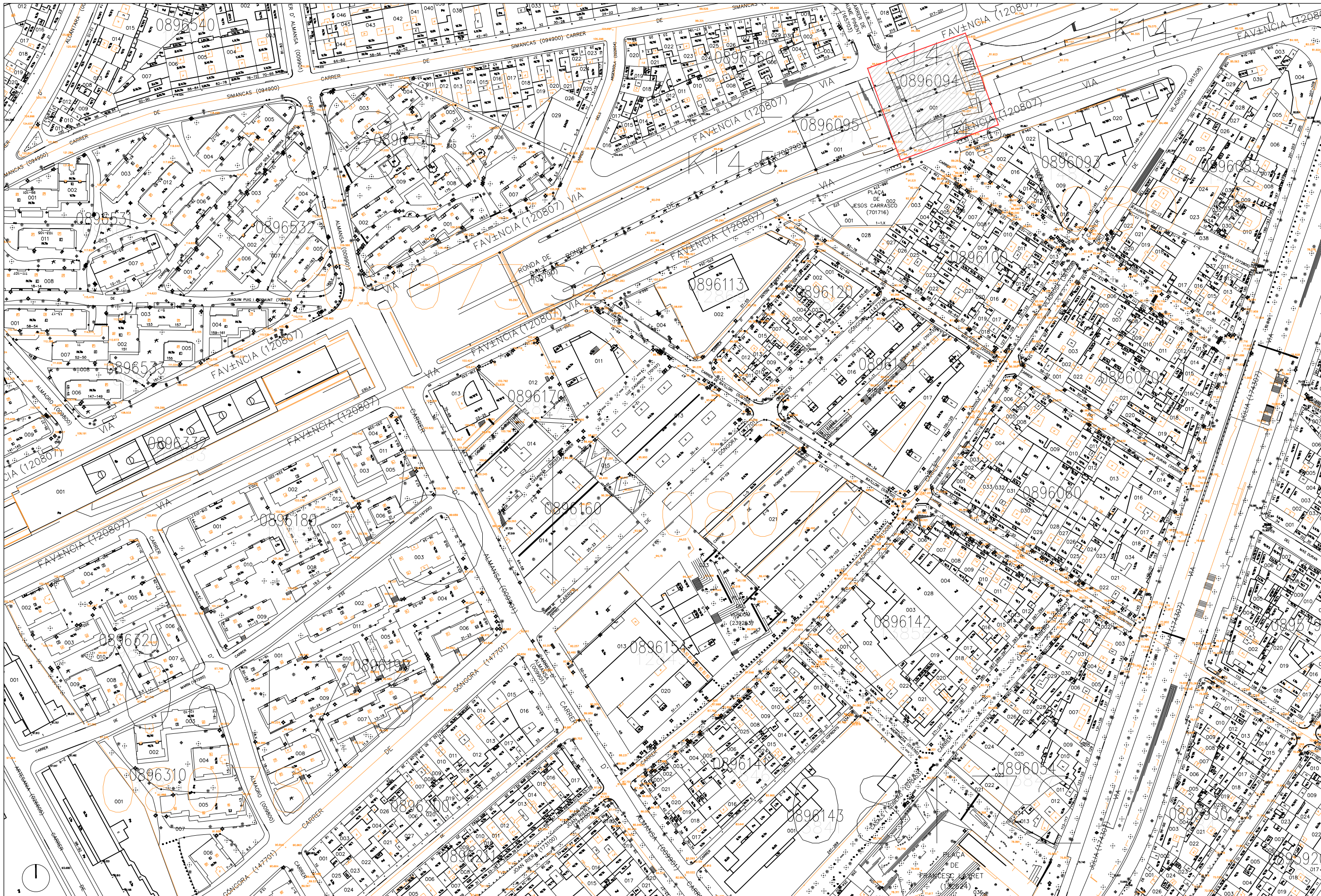
DG

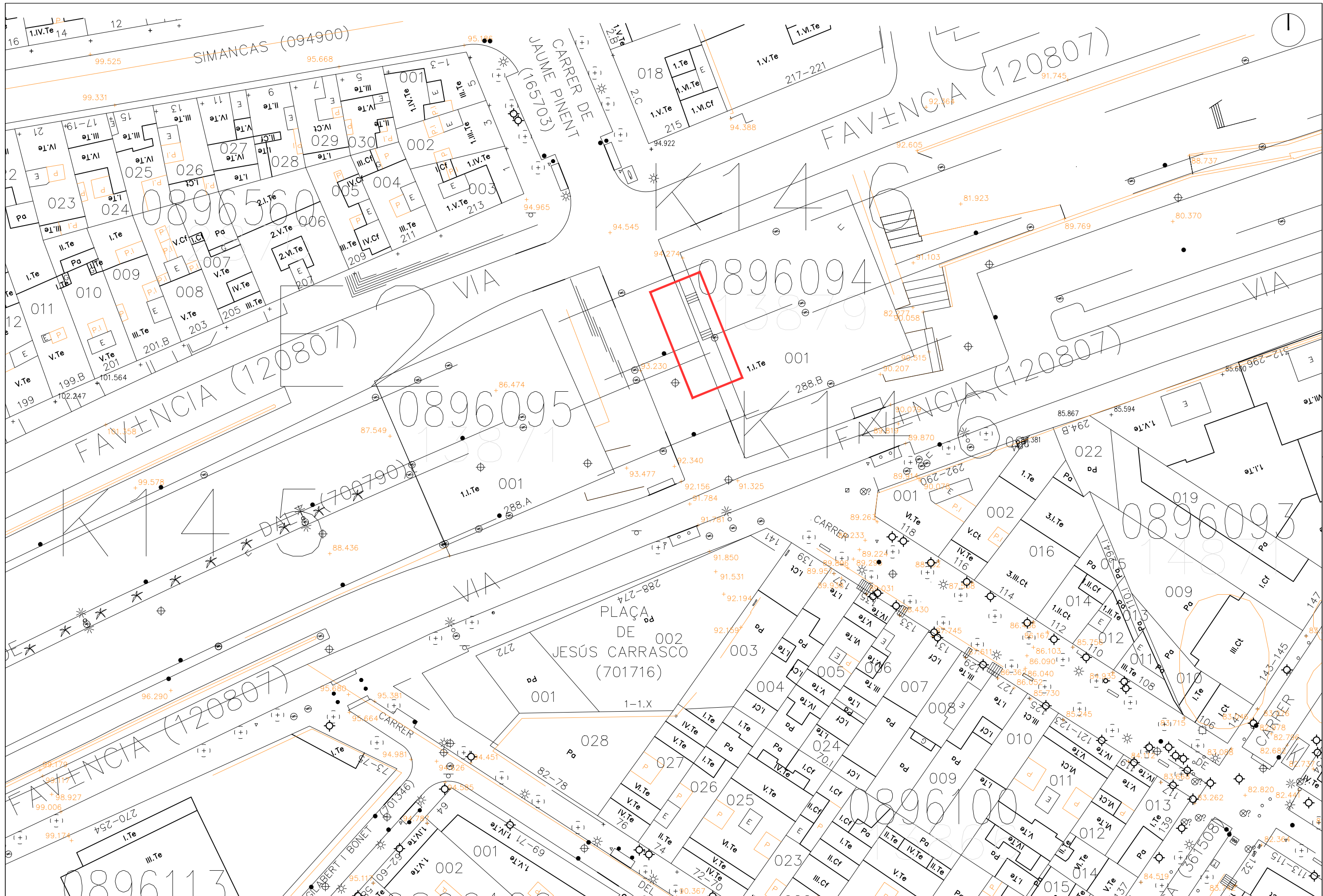
DOCUMENTACIÓ GRÀFICA

PROJECTE PER LA MILLORA DE LA IDENTIFICACIÓ DE L'EDIFICI DE LA
BIBLIOTECA LES ROQUETES DES DE LA VIA PÚBLICA

PROMOTOR:
AUTOR:

DISTRICTE NOU BARRIS. AJUNTAMENT DE BARCELONA
ALFONS SOLDEVILA ARQUITECTES



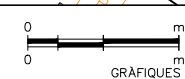


Ajuntament de Barcelona

AUTOR DEL PROJECTE
ALFONS SOLDEVILA ARQUITECTE
 Av. Castanyers, núm 11, 08916, Badalona, tel. 610473728 asr@asolde.com

TÍTOL DEL PROJECTE
PROJECTE EXECUTIU PER A LA MILLORA DE LA IDENTIFICACIÓ DE L'EDIFICI DE LA BIBLIOTECA LES ROQUETES DES DE LA VIA PÚBLICA

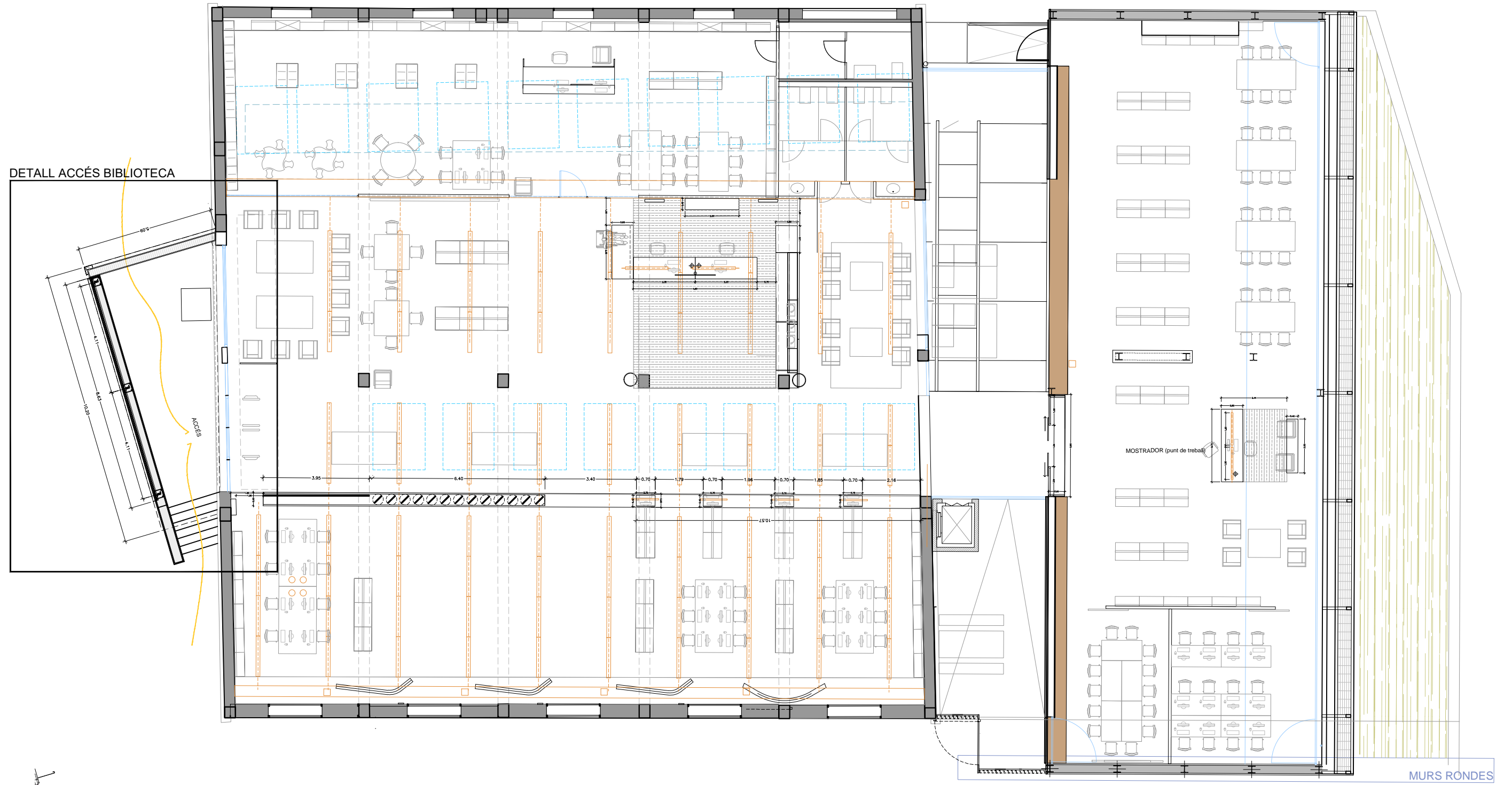
ESCALES
 1: 1/500
 ORIGINALS



DATA:
 JUNY 2024

NOM DEL PLANO:
EMPLAÇAMENT

MODIFICAT:
 NOM FITXER:
 .dwg
 PLANOL NÚM.
U-02
 FULL.....DE.....

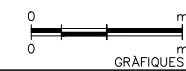


Ajuntament de Barcelona

AUTOR DEL PROJECTE
ALFONS SOLDEVILA ARQUITECTE
 Av. Castanyers, núm 11, 08916, Badalona, tel. 610473728 asr@asolde.com

TÍTOL DEL PROJECTE
**PROJECTE EXECUTIU PER A LA MILLORA DE LA IDENTIFICACIÓ DE L'EDIFICI
 DE LA BIBLIOTECA LES ROQUETES DES DE LA VIA PÚBLICA**

ESCALES
 1:
 ORIGINALS



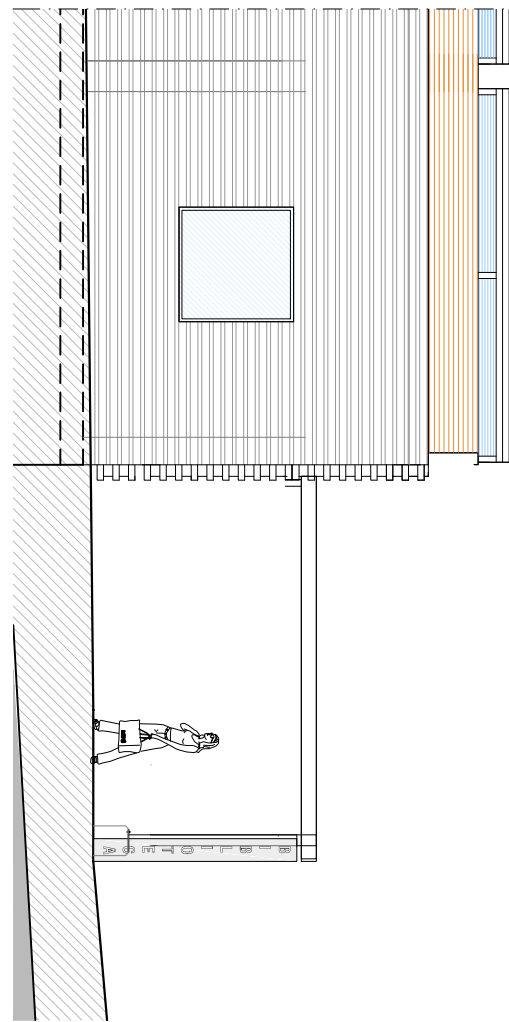
DATA:
 JUNY 2024

NOM DEL PLANOL:
PLANTA GENERAL BIBLIOTECA
 ÀMBIT D'ACTUACIÓ

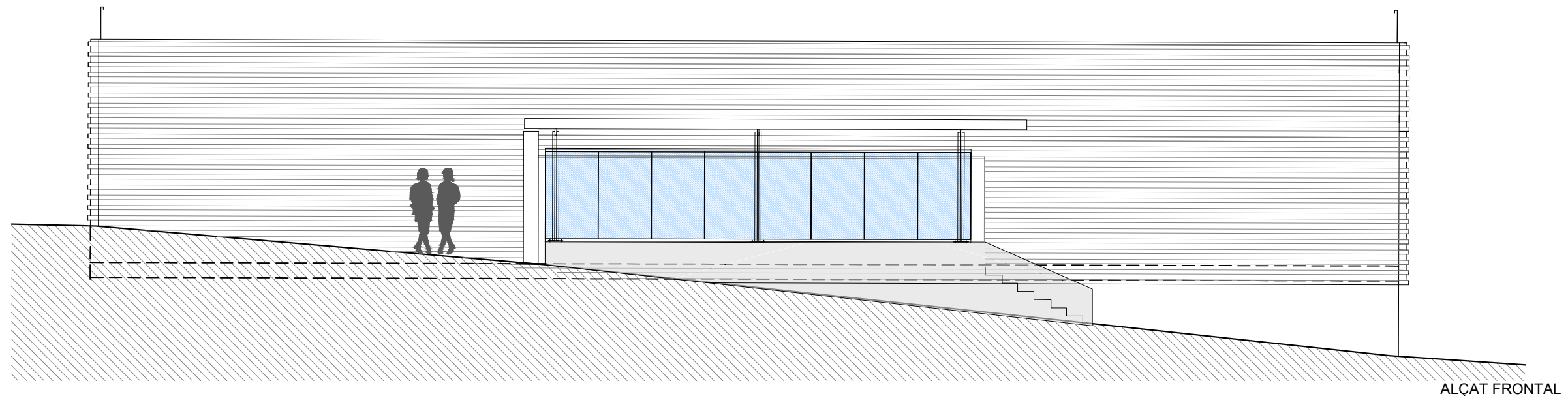
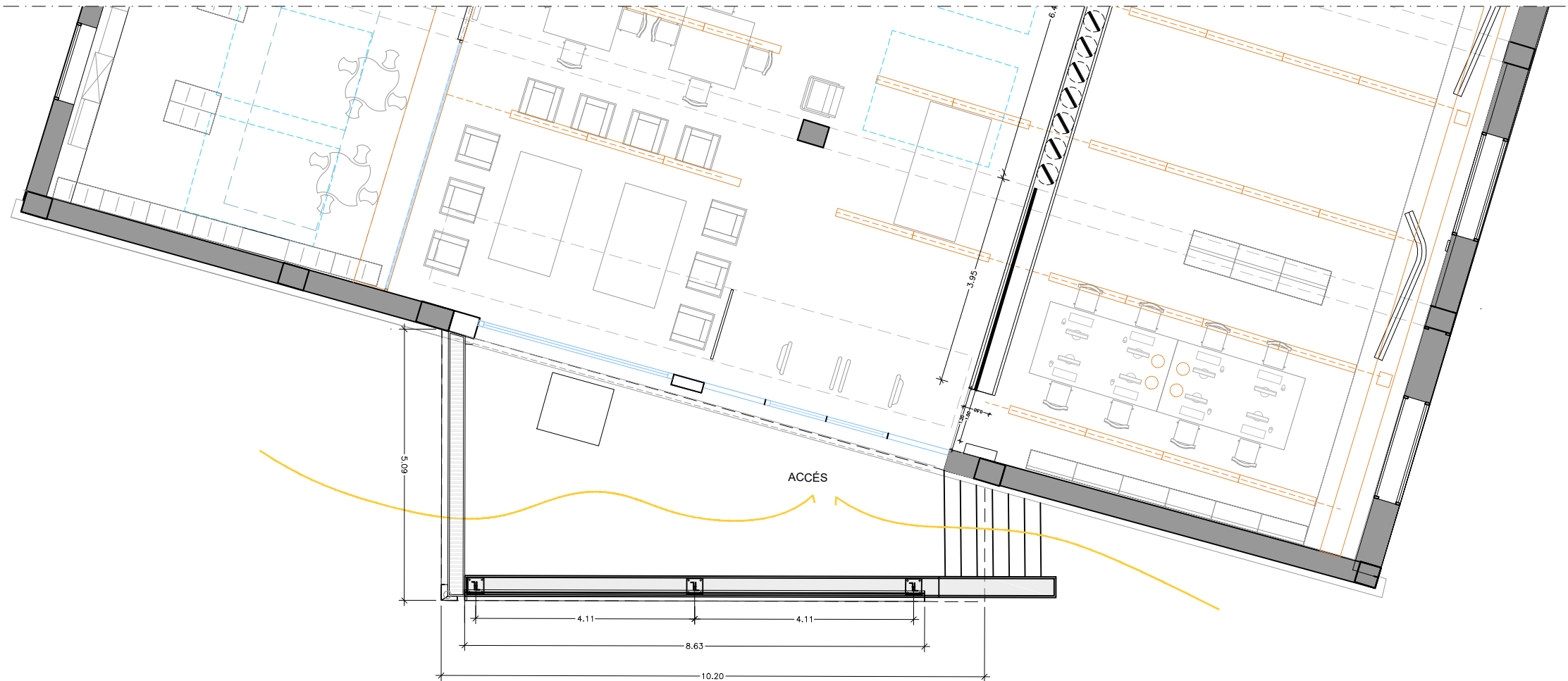
MODIFICAT:
 NOM FITXER:
 .dwg

PLANOL NÚM.
A-01
 FULL.....DE.....

ALÇAT LATERAL



PLANTA BIB



ALÇAT FRONTAL

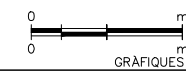


Ajuntament de Barcelona

AUTOR DEL PROJECTE
ALFONS SOLDEVILA ARQUITECTE
 Av. Castanyers, núm 11, 08916, Badalona, tel. 610473728 asr@asolde.com

TÍTOL DEL PROJECTE
PROJECTE EXECUTIU PER A LA MILLORA DE LA IDENTIFICACIÓ DE L'EDIFICI DE LA BIBLIOTECA LES ROQUETES DES DE LA VIA PÚBLICA

ESCALES
 1:
 1/100
 ORIGINALS



DATA:
 JUNY 2024

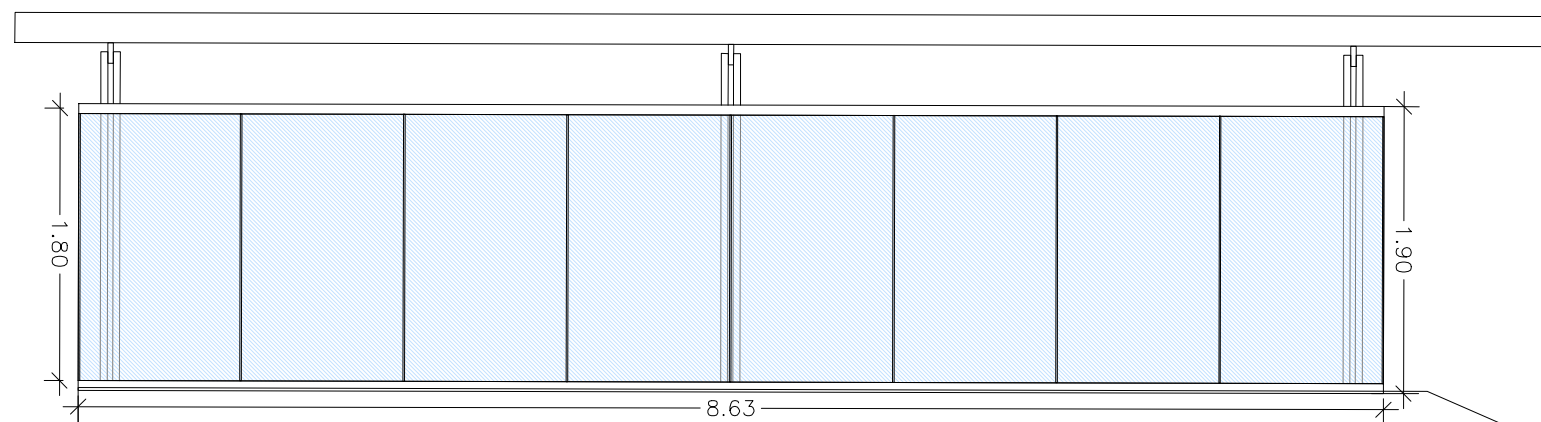
NOM DEL PLÀNOL:
ACCÉS BIBLIOTECA
 PLANTA ALÇATS

MODIFICAT:
 NOM FITXER:
 .dwg

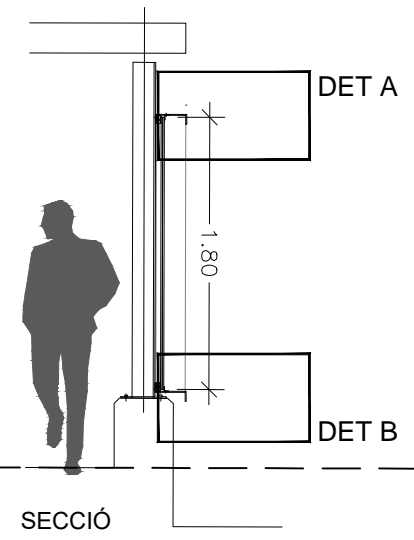
PLÀNOL NÚM.
A-02
 FULL.....DE.....

LLEGENDA

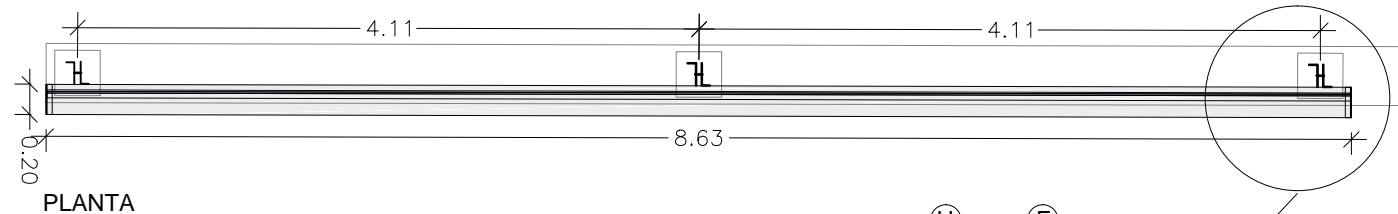
- 1.-Perfil base inferior amb xapa plegada de corten en Z de 60x200x60 mm i 6mm de gruix
- 2.-Perfil remat superior amb xapa plegada de corten en U de 60x200x60 mm i 6mm
- 3.-Perfil base inferior amb xapa plegada de corten en Z de 60x200x30 mm i 6mm de gruix
- 4.-Perfil remat superior amb xapa plegada de corten en U 30x200x30 mm i 6mm de gruix
- 5.-Perfil remat laterals entre perfils superior i inferior , amb xapa plegada de corten en L o L de 200x30 i 6mm de gruix
- 6.-Tub o junquillo de 20x20 galv o inox perfil base carcassa tira led
- 7.-Tapeta en L de 40x40 i 3mm de gruix de xapa corten fixat cargols inox desmuntables.
- 8.-Fixació mecànica estructura marc amb pilars existents
- 9.-Fixació i anivellat amb volandera (tub inox Ø 30 mm) a bancada de formigó , amb tac HSA 120x8 o amb barilla roscada del 8/10 i epoxi .
- 10.-Fixació mecànica base en dos punts tub galga de 160mm inox Ø 30 mm i amb barilla roscada del 8/10 i epoxi a terra.
- 11.-Fixació mecànica superior en dos punts amb tub de galga aprox 300 mm inox diàmetre 30 mm i amb barilla roscada del 8/10 a estructura marquesina .
- 12.-Adaptació de xapa existent baixant , amb troquetat de lletres segons disseny
- 13.-Parament de vidre laminat de 10+10 de seguretats amb tractament de cantells llargs, amb franges.
- 14.-Vidre laminat de 10+10 de seguretats amb tractament de cantells llargs, amb peça única .



ALÇAT



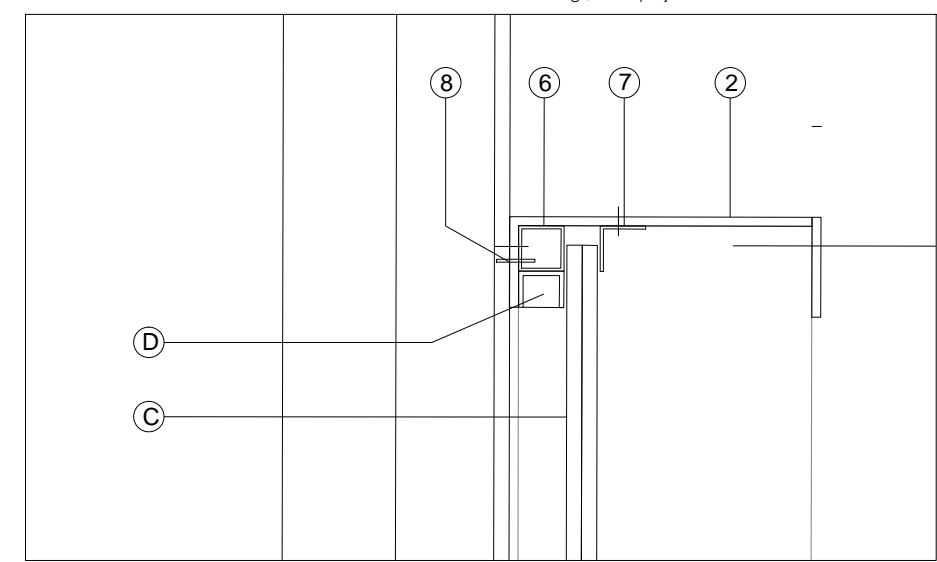
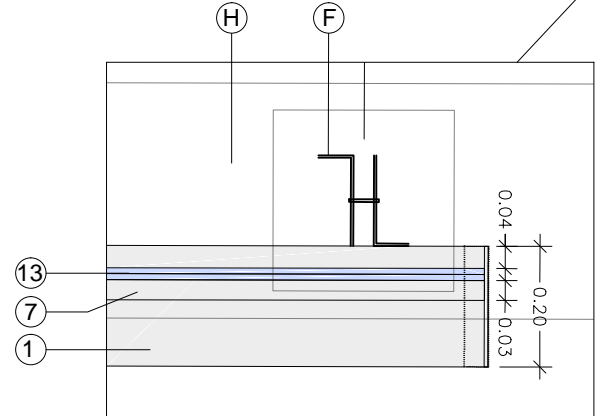
SECCIÓ



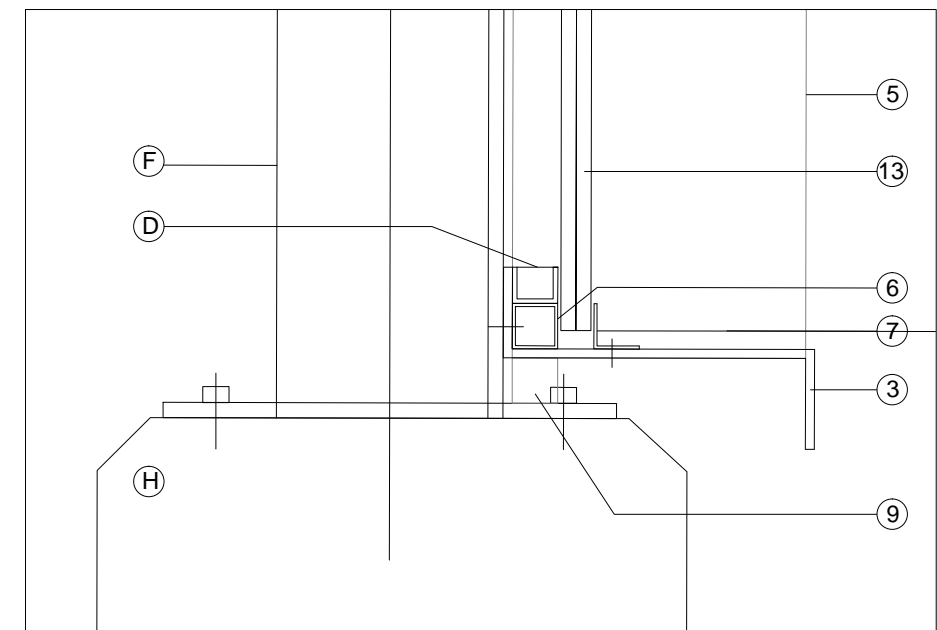
PLANTA

LLEGENDA

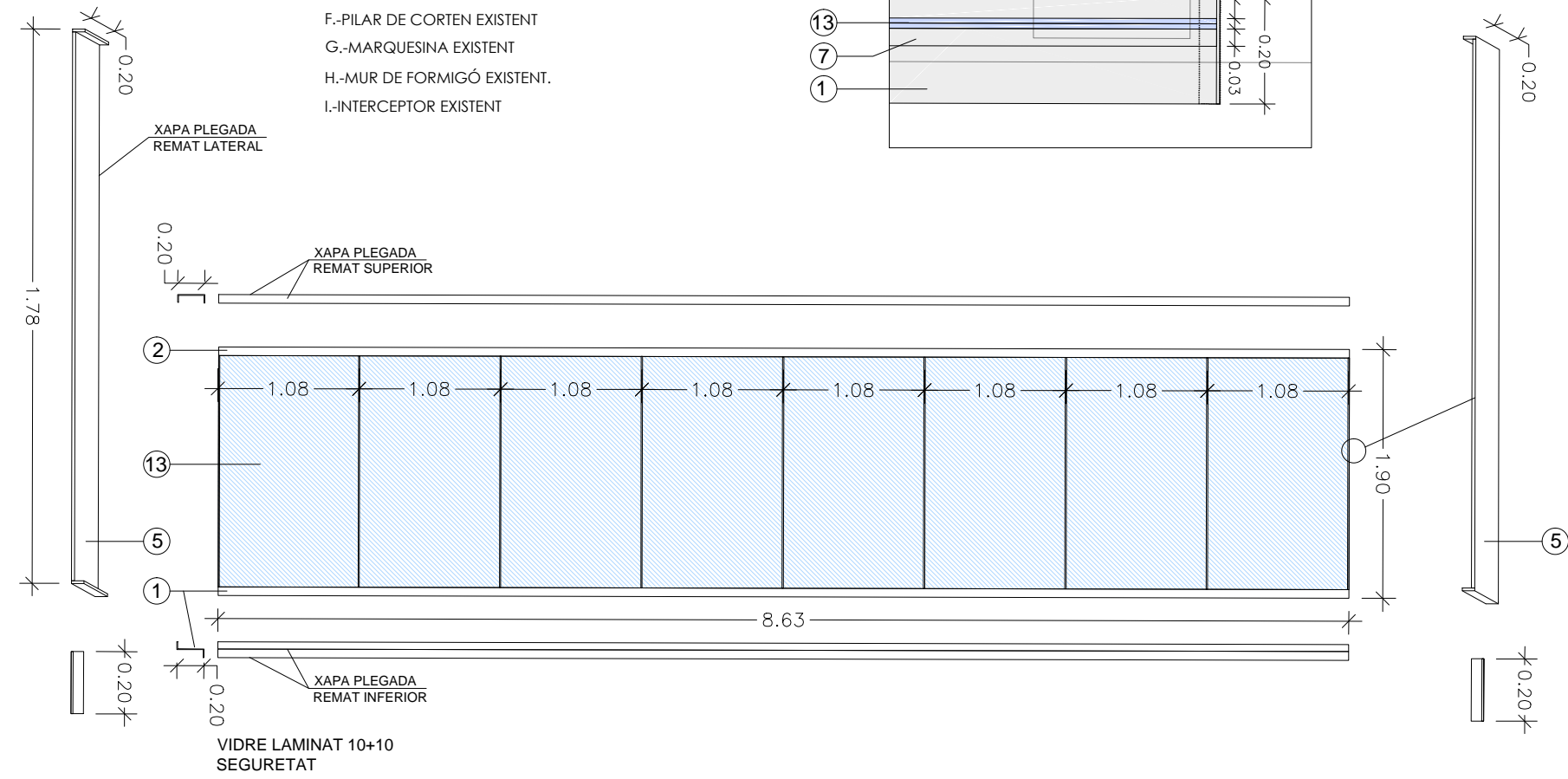
- A.-MARC CORTEN PER VIDRE FIX FAÇANA PRINCIPAL
- B.-MARC CORTEN PER VIDRE FIX EN ACCÉS
- C.-VIDRE SEGURETAT LAMINAT FIX I SEGELLAT
- D.-FRANGES HORIZONTALS LEED AMB CARCASSA
- E.-FRANGES VERTICALS LEED AMB CARCASSA
- F.-PILAR DE CORTEN EXISTENT
- G.-MARQUESINA EXISTENT
- H.-MUR DE FORMIGÓ EXISTENT.
- I.-INTERCEPTOR EXISTENT



DETALL A



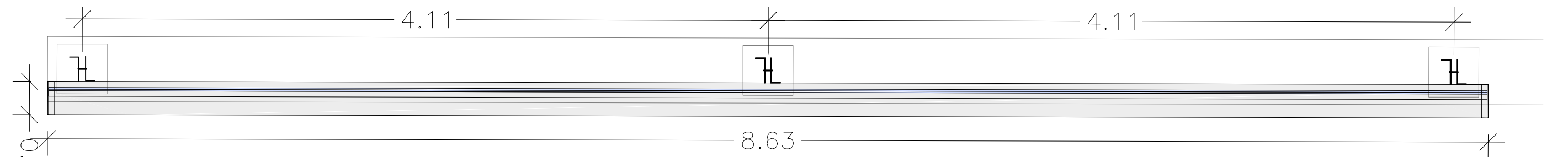
DETALL B



VIDRE LAMINAT 10+10
SEGURETAT



ALÇAT



PLANTA

NOTA: DISSENY DE TIPOGRAFIA A DETERMINAR PER LA DF EN OBRA

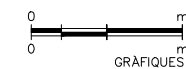


Ajuntament de Barcelona

AUTOR DEL PROJECTE
ALFONS SOLDEVILA ARQUITECTE
 Av. Castanyers, núm 11, 08916, Badalona, tel. 610473728 asr@asolde.com

TÍTOL DEL PROJECTE
**PROJECTE EXECUTIU PER A LA MILLORA DE LA IDENTIFICACIÓ DE L'EDIFICI
 DE LA BIBLIOTECA LES ROQUETES DES DE LA VIA PÚBLICA**

ESCALES
 1:25
 ORIGINALS



DATA:
 JUNY 2024

NOM DEL PLÀNOL:
SERIGRAFIAT
 PARAMENT FAÇANA PRINCIPAL

MODIFICAT:
 NOM FITXER:
 .dwg

PLÀNOL NÚM.
A-04
 FULL.....DE.....

PR

PRESSUPOST

PROJECTE PER LA MILLORA DE LA IDENTIFICACIÓ DE L'EDIFICI DE LA
BIBLIOTECA LES ROQUETES DES DE LA VIA PÚBLICA

PROMOTOR:
AUTOR:

DISTRICTE NOU BARRIS. AJUNTAMENT DE BARCELONA
ALFONS SOLDEVILA ARQUITECTES

3. PRESSUPOST

index

3.1 JUSTIFICACIÓ DE PREUS

3.2 QUADRE DE PREUS 1

3.3 QUADRE DE PREUS 2

3.4 AMIDAMENTS

3.5 PRESSUPOST

3.6 RESUM DE PRESSUPOST

3.7 ÚLTIM FULL DE PRESSUPOST

3.1 JUSTIFICACIÓ DE PREUS

JUSTIFICACIÓ DE PREUS

Data: 04/09/24

Pàg.: 1

MÀ D'OBRA

CODI	UA	DESCRIPCIÓ	PREU
A01-FEP9	h	Ajudant pintor	28,55 €
A0F-000V	h	Oficial 1a pintor	32,16 €
A0F-0010	h	Oficial 1a vidrier	31,24 €

JUSTIFICACIÓ DE PREUS

Data: 04/09/24

Pàg.: 2

MATERIALS

CODI	UA	DESCRIPCIÓ	PREU
B897-2J0B	l	Pintura amb baix contingut de disolvents, plàstica per a interiors, de color	16,58 €
B8Z6-0P2P	l	Imprimació a base d'olis i resines vegetals	15,10 €
BC11-2T5G	m2	Vidre aïllant de lluna de baixa emissivitat de 6+6 mm de gruix amb 1 butiral transparent classe 2 (B) 2 segons UNE-EN 12600, cambra d'aire de 8 mm i lluna de 4+4 mm de gruix amb 1 butiral transparent de lluna reflectora de control solar, classe 2 (B) 2 segons UNE-EN 12600	120,14 €
BCZ2-H77N	m2	Serigrafiat digital de vidres a taller, amb puntejat no uniforme, i color variable, (anagrames, etc)	84,30 €

JUSTIFICACIÓ DE PREUS

Data: 04/09/24

Pàg.: 3

PARTIDES D'OBRA

NÚM	CODI	UA	DESCRIPCIÓ	PREU
P- 1	HBC1SSSS	m	SS SEGURETAT I SALUT - VEURE PROJECTE ANNEX	Rend.: 1,000 355,39 €
P- 2	P868-BR00	U	Formació de peça plegada tractada amb trocalat (biblioteca) Formació de peça formada a partir de xapa plegada corten en cantonada de pèrgola de 40x300x300x40 mm i 2600 mm d'alçada i 3 mm de gruix . Trocalat de lletres segons disseny de DO en dues de les cares , amb polit general de cantells i arestes vives . Col·locació a lloc d'antiga peça , amb mateixos punt de fixació tal i com ara està muntat. Tot convenientment treballat (eliminant cantells roms) , oxidat , desbastat i acabat amb vernís passivador adient, totalment acabat .	Rend.: 1,000 884,40 €
P- 3	P868-BR01	U	Subministra , muntatge i col·locació perfil superior de marc corten per vidre fix façana principal, format per : 1.-Perfil remat superior amb xapa plegada de corten de 60x200x60 mm i 6mm de gruix i 8600 mm de longitud , amb cantells aixamfranats , fixada mecànicament en tres punts a pilars existents de corten . col.locat segons detall Tot convenientment treballat (eliminant cantells roms) , oxidat , desbastat i acabat amb vernís passivador adient, preparat per la recepció del vidre . pes aprox peça (130kg)	Rend.: 1,000 946,40 €
P- 4	P868-BR02	U	Subministra , muntatge i col·locació perfil base de marc corten per vidre fix façana principal, format per : 2.-Perfil base inferior amb xapa plegada de corten de 60x200x60 mm i 6mm de gruix i 8600 mm de longitud , amb cantells aixamfranats , fixada mecànicament en tres punts a pilars existents de corten i cada 500 mm fixat i anivellat amb volandera (tros de tub inox diàmetre 30 mm) a bancada de formigó , mitjançant tac HSA 120x8 o amb barilla roscada del 8 i epoxi . col.locat segons detall Tot convenientment treballat (eliminant cantells roms) , oxidat , desbastat i acabat amb vernís passivador adient, preparat per la recepció del vidre . ped aproximat (130kg)	Rend.: 1,000 936,40 €
P- 5	P868-BR03	U	Subministra , muntatge i col·locació perfil laterals de marc corten per vidre fix façana principal, format per : 3.-Perfil remat laterals entre perfils superior i inferior , amb xapa plegada de corten de 60x1800x60 mm i 6mm, amb cantells aixamfranats , fixada mecànicament a perfils superior i inferior corten . col.locat segons detall Tot convenientment treballat (eliminant cantells roms) , oxidat , desbastat i acabat amb vernís passivador adient, preparat per la recepció del vidre .	Rend.: 1,000 242,60 €

JUSTIFICACIÓ DE PREUS

Data: 04/09/24

Pàg.: 4

PARTIDES D'OBRA

NÚM	CODI	UA	DESCRIPCIÓ		PREU		
P- 6	P868-BR04	U	Subministra , muntatge i col·locació tub (junquillo) en marc corten per vidre fix façana principal, format per : 4.-Tub o junquillo de 20x20 galv o inox i de 2x 8600mm perfil base carcassa tira led fixat mecànicament a perfils base superior i inferior Tot convenientment treballat ficat mecànicament i sallat preparat per la recepció del vidre .	Rend.: 1,000	408,20 €		
P- 7	P868-BR05	U	Subministra , muntatge i col·locació tapeta corten en marc corten fixació vidre fix façana principal, format per : 5.-L de 40x40 i 4mm de gruix de xapa corten a mode de tapeta o junquillo fixat mecànicament amb cargols inox fàcilment removibles per la substitució de vidres , en perfils base superior i inferior empresillant vidre i de 2x 8600mm Tot convenientment treballat ficat i sallat preparat per la col·locació del vidre .	Rend.: 1,000	292,60 €		
P- 8	P868-BRXX	U	Desmuntatge de xapa plegada canaló existent en cantonada de pèrgola de 40x300x300x40 mm i 2600 mm d'alçada i 3 mm de gruix . amb retirada de material a abocador homologat , tot inclòs per unitat integra d'obra i segons directius de do.	Rend.: 1,000	76,00 €		
P- 9	P868-POBR	U	Unitat integra d'abonament per la fixació de marcs amb tacs químics a muret o paviment i a sostre , Inclou replanteig , fer taladros , epoxi , barilles roscades , cargols i arandeles , així com tubs inox de galga . fixació de barilles a sostre (marc estructural pèrgola) , tot inclòs per unitat integra d'obra	Rend.: 1,000	682,00 €		
P- 10	P868-POBT	U	Unitat integra d'abonament per a feines auxiliars necessàries i de neteja final de l'obra .	Rend.: 1,000	372,00 €		
P- 11	P89I-4V8W	m2	Pintat de parament vertical de guix amb pintura amb baix contingut de disolvents, plàstica per a interiors, de color, amb una capa d'imprimació específica i dues capes d'acabat	Rend.: 1,000	8,91 €		
				Unitats	Preu €	Parcial	Import
	Mà d'obra:						
	A01-FEP9	h	Ajudant pintor	0,075 /R x	28,55000 =	2,14125	
	A0F-000V	h	Oficial 1a pintor	0,075 /R x	32,16000 =	2,41200	
					Subtotal...	4,55325	4,55325
	Materials:						
	B897-2J0B	l	Pintura amb baix contingut de disolvents, plàstica per a interiors, de color	0,204 x	16,58000 =	3,38232	
	B8Z6-0P2P	l	Imprimació a base d'olis i resines vegetals	0,06018 x	15,10000 =	0,90872	
					Subtotal...	4,29104	4,29104

JUSTIFICACIÓ DE PREUS

Data: 04/09/24

Pàg.: 5

PARTIDES D'OBRA

NÚM	CODI	UA	DESCRIPCIÓ	PREU		
			DESPESES AUXILIARS 1,50%	0,06830		
			COST DIRECTE	8,91259		
			DESPESES INDIRECTES 0,00%			
			COST EXECUCIÓ MATERIAL	8,91259		
P- 12	PC1D-BR01	m2	Subministrament i col·locació de vidre laminat fix i sallat , en marc corregut , inclou. Subministrament de vidre laminat de 10x10 de seguretat amb tractament de cantells llargs, amb franges de 1080 i de 1800 d'alçada . Col·locació a marc de corten amb sallat general i recol·locació de tapeta. Tot inclòs per unitat integra d'obra .	Rend.: 1,000 143 , 92 €		
	Mà d'obra:		Unitats	Preu €	Parcial	Import
	A0F-0010	h	0,750 /R x	31,24000 =	23,43000	
				Subtotal...	23,43000	23,43000
	Materials:					
	BC11-2T5G	m2	1,000 x	120,14000 =	120,14000	
				Subtotal...	120,14000	120,14000
				DESPESES AUXILIARS 1,50%		0,35145
				COST DIRECTE		143,92145
				DESPESES INDIRECTES 0,00%		
				COST EXECUCIÓ MATERIAL		143,92145
P- 13	PCZ3-CDGF	U	Partida de disseny serigrafia vinil. Inclou. 1.-Reunió inicial amb propietat biblioteques i DO , reculli directrius i preferències. 2.-Presentació i primeres propostes 3.-Ajustos i disseny final. 4.-Arxius format digital corresponent amb transferència d'informació per el plotejat del vinílic. Feines i ajustos necessaris fins a tenir disseny consensuat per totes les parts.	Rend.: 1,000 1 . 372 , 00 €		
P- 14	PCZ3-HCIA	m2	Serigrafiat digital de vidres a taller, amb puntejat no uniforme, i color variable, (anagrames,fotos etc) col·locats per la part interior . tot inclòs feines i material auxiliar necessari per la total i correctya col·locació.	Rend.: 1,000 84 , 30 €		
	Materials:		Unitats	Preu €	Parcial	Import
	BCZ2-H77N	m2	1,000 x	84,30000 =	84,30000	

JUSTIFICACIÓ DE PREUS

Data: 04/09/24

Pàg.: 6

PARTIDES D'OBRA

NÚM	CODI	UA	DESCRIPCIÓ	PREU
				Subtotal...
				84,30000
				84,30000
				COST DIRECTE
				84,30000
				DESPESES INDIRECTES 0,00%
				COST EXECUCIÓ MATERIAL
				84,30000
P- 15	PINSTBR01	u	<p>Subministrament i col·locació d'instal·lació completa de Tira Led correguda en parament de vidre.</p> <p>Subministrament i col·locació de dues tires o linees de 8,6 ml de carcassa alumini amb difusor opal . Sallada i fixada sobre tubillo o junquillo metàl·lic finestral.</p> <p>Subministrament i instal·lació de tira leed 8,6ml de tira LED professional per a il·luminació lineal i muntatge a exterior , IP65 al tall Blanca, marca Celer de 24W/m o similar . Temperatura de color 3.000K (blanc càlid), Flux útil 2520lm/m. Mides 10 mm d'amplada i 1,5mm d'alçada. Tiratge màxim 3 metres annexionables . Alimentada a 24V, regulable, IRC>80, angle d'obertura 120 °, Índex de protecció IP65., producte Subministrament de material necessària , cablejat , regletes ,transformadors , etc....) i instal·lació completa per l'alimentació de tires LED, en extensió de linea existent lluminàries exteriors i des de caixa d'empalme.</p> <p>Mecanismes de control i accionament , Tot inclòs per unitat integra d'obra , convenientment testada i provada .</p>	Rend.: 1,000
				469,52 €

3.2 QUADRE DE PREUS 1

QUADRE DE PREUS NÚMERO 1

Data: 04/09/24

Pàg.: 1

NÚMERO	CODI	UA	DESCRIPCIÓ	PREU
P- 1	HBC1SSSS	m	SS SEGURETAT I SALUT - VEURE PROJECTE ANNEX (TRES-CENTS CINQUANTA-CINC EUROS AMB TRENTA-NOU CÈNTIMS)	355,39 €
P- 2	P868-BR00	U	Formació de peça plegada tractada amb trocalat (biblioteca) Formació de peça formada a partir de xapa plegada corten en cantonada de pèrgola de 40x300x300x40 mm i 2600 mm d'alçada i 3 mm de gruix . Trocalat de lletres segons disseny de DO en dues de les cares , amb polit general de cantells i arestes vives . Col·locació a lloc d'antiga peça , amb mateixos punt de fixació tal i com ara està muntat. Tot convenientment treballat (eliminant cantells roms) , oxidat , desbastat i acabat amb vernís passivador adient, totalment acabat . (VUIT-CENTS VUITANTA-QUATRE EUROS AMB QUARANTA CÈNTIMS)	884,40 €
P- 3	P868-BR01	U	Subministra , muntatge i col·locació perfil superior de marc corten per vidre fix façana principal, format per : 1.-Perfil remat superior amb xapa plegada de corten de 60x200x60 mm i 6mm de gruix i 8600 mm de longitud , amb cantells aixamfranats , fixada mecànicament en tres punts a pilars existents de corten . col.locat segons detall Tot convenientment treballat (eliminant cantells roms) , oxidat , desbastat i acabat amb vernís passivador adient, preparat per la recepció del vidre . pes aprox peça (130kg) (NOU-CENTS QUARANTA-SIS EUROS AMB QUARANTA CÈNTIMS)	946,40 €
P- 4	P868-BR02	U	Subministra , muntatge i col·locació perfil base de marc corten per vidre fix façana principal, format per : 2.-Perfil base inferior amb xapa plegada de corten de 60x200x60 mm i 6mm de gruix i 8600 mm de longitud , amb cantells aixamfranats , fixada mecànicament en tres punts a pilars existents de corten i cada 500 mm fixat i anivellat amb volandera (tros de tub inox diàmetre 30 mm) a bancada de formigó , mitjançant tac HSA 120x8 o amb barilla roscada del 8 i epoxi . col.locat segons detall Tot convenientment treballat (eliminant cantells roms) , oxidat , desbastat i acabat amb vernís passivador adient, preparat per la recepció del vidre . ped aproximat (130kg) (NOU-CENTS TRENTA-SIS EUROS AMB QUARANTA CÈNTIMS)	936,40 €
P- 5	P868-BR03	U	Subministra , muntatge i col·locació perfil laterals de marc corten per vidre fix façana principal, format per : 3.-Perfil remat laterals entre perfils superior i inferior , amb xapa plegada de corten de 60x180x60 mm i 6mm, amb cantells aixamfranats , fixada mecànicament a perfils superior i inferior corten . col.locat segons detall Tot convenientment treballat (eliminant cantells roms) , oxidat , desbastat i acabat amb vernís passivador adient, preparat per la recepció del vidre . (DOS-CENTS QUARANTA-DOS EUROS AMB SEIXANTA CÈNTIMS)	242,60 €
P- 6	P868-BR04	U	Subministra , muntatge i col·locació tub (junquillo) en marc corten per vidre fix façana principal, format per : 4.-Tub o junquillo de 20x20 galv o inox i de 2x 8600mm perfil base carcassa tira led fixat mecànicament a perfils base superior i inferior Tot convenientment treballat ficat mecanicament i sallat preparat per la recepció del vidre . (QUATRE-CENTS VUIT EUROS AMB VINT CÈNTIMS)	408,20 €
P- 7	P868-BR05	U	Subministra , muntatge i col·locació tapeta corten en marc corten fixació vidre fix façana principal, format per : 5.-L de 40x40 i 4mm de gruix de xapa corten a mode de tapeta o junquillo fixat mecànicament amb cargols inox fàcilment removibles per la substitució de vidres , en perfils base superior i inferior empresillant vidre i de 2x 8600mm Tot convenientment treballat ficat i sallat preparat per la col·locació del vidre . (DOS-CENTS NORANTA-DOS EUROS AMB SEIXANTA CÈNTIMS)	292,60 €
P- 8	P868-BRXX	U	Desmuntatge de xapa plegada canaló existent en cantonada de pèrgola de 40x300x300x40 mm i 2600 mm d'alçada i 3 mm de gruix . amb retirada de material a abocador homologat , tot inclòs per unitat integrada d'obra i segons directrius de do. (SETANTA-SIS EUROS)	76,00 €

QUADRE DE PREUS NÚMERO 1

Data: 04/09/24

Pàg.: 2

NÚMERO	CODI	UA	DESCRIPCIÓ	PREU
P- 9	P868-POBR	U	Unitat integrada d'abonament per la fixació de marcs amb tacs químics a muret o paviment i a sostre , Inclou replanteig , fer taladros , epoxi , barilles roscades , cargols i arandelles , així com tubs inox de galga . fixació de barilles a sostre (marc estructural pèrgola) , tot inclòs per unitat integrada d'obra (SIS-CENTS VUITANTA-DOS EUROS)	682,00 €
P- 10	P868-POBT	U	Unitat integrada d'abonament per a feines auxiliars necessàries i de neteja final de l'obra . (TRES-CENTS SETANTA-DOS EUROS)	372,00 €
P- 11	P89I-4V8W	m2	Pintat de parament vertical de guix amb pintura amb baix contingut de disolvents, plàstica per a interiors, de color, amb una capa d'imprimació específica i dues capes d'acabat (VUIT EUROS AMB NORANTA-UN CÈNTIMS)	8,91 €
P- 12	PC1D-BR01	m2	Subministrament i col·locació de vidre laminat fix i sallat , en marc corregut , inclou. Subministrament de vidre laminat de 10x10 de seguretat amb tractament de cantells llargs , amb franges de 1080 i de 1800 d'alçada . Col·locació a marc de corten amb sallat general i recol·locació de tapeta. Tot inclòs per unitat integrada d'obra . (CENT QUARANTA-TRES EUROS AMB NORANTA-DOS CÈNTIMS)	143,92 €
P- 13	PCZ3-CDGF	U	Partida de disseny serigrafia vinil. Inclou. 1.-Reunió inicial amb propietat biblioteques i DO , reculli directrius i preferències. 2.-Presentació i primeres propostes 3.-Ajustos i disseny final. 4.-Arxius format digital corresponent amb transferència d'informació per el plotejat del vinilic. Feines i ajustos necessaris fins a tenir disseny consensuat per totes les parts. (MIL TRES-CENTS SETANTA-DOS EUROS)	1.372,00 €
P- 14	PCZ3-HCIA	m2	Serigrafiat digital de vidres a taller , amb puntejat no uniforme, i color variable, (anagrames,fotos etc) col·locats per la part interior . tot inclòs feines i material auxiliar necessari per la total i correctya col·locació. (VUITANTA-QUATRE EUROS AMB TRENTA CÈNTIMS)	84,30 €
P- 15	PINSTBR01	u	Subministrament i col·locació d'instal·lació completa de Tira Led correguda en parament de vidre. Subministrament i col·locació de dues tires o linees de 8,6 ml de carcassa alumini amb difusor opal . Sallada i fixada sobre tubillo o junquillo metàl·lic finestral. Subministrament i instal·lació de tira leed 8,6ml de tira LED professional per a il·luminació lineal i muntatge a exterior , IP65 al tall Blanca, marca Celer de 24W/m o similar . Temperatura de color 3.000K (blanc càlid), Flux útil 2520lm/m. Mides 10 mm d'amplada i 1,5mm d'alçada. Tiratge màxim 3 metres annexionables . Alimentada a 24V, regulable, IRC>80, angle d'obertura 120 °, Índex de protecció IP65., producte Subministrament de material necessària , cablejat , regletes , transformadors , etc....) i instal·lació completa per l'alimentació de tires LED, en extensió de línia existent lluminàries exteriors i des de caixa d'empalme. Mecanismes de control i accionament , Tot inclòs per unitat integrada d'obra , convenientment testada i provada . (QUATRE-CENTS SEIXANTA-NOU EUROS AMB CINQUANTA-DOS CÈNTIMS)	469,52 €

3.3 QUADRE DE PREUS 2

QUADRE DE PREUS NÚMERO 2

Data: 04/09/24

Pàg.: 1

NÚMERO	CODI	UA	DESCRIPCIÓ	PREU
P- 1	HBC1SSSS	m	SS SEGURETAT I SALUT - VEURE PROJECTE ANNEX Sense descomposició	355,39 € 355,39 €
P- 2	P868-BR00	U	Formació de peça plegada tractada amb trocalat (biblioteca) Formació de peça formada a partir de xapa plegada corten en cantonada de pèrgola de 40x300x300x40 mm i 2600 mm d'alçada i 3 mm de gruix . Trocalat de lletres segons disseny de DO en dues de les cares , amb polit general de cantells i arestes vives . Col·locació a lloc d'antiga peça , amb mateixos punt de fixació tal i com ara està muntat. Tot convenientment treballat (eliminant cantells roms) , oxidat , desbastat i acabat amb vernís passivador adient, totalment acabat . Sense descomposició	884,40 € 884,40 €
P- 3	P868-BR01	U	Subministra , muntatge i col·locació perfil superior de marc corten per vidre fix façana principal, format per : 1.-Perfil remat superior amb xapa plegada de corten de 60x200x60 mm i 6mm de gruix i 8600 mm de longitud , amb cantells aixamfranats , fixada mecànicament en tres punts a pilars existents de corten . col·locat segons detall Tot convenientment treballat (eliminant cantells roms) , oxidat , desbastat i acabat amb vernís passivador adient, preparat per la recepció del vidre . pes aprox peça (130kg) Sense descomposició	946,40 € 946,40 €
P- 4	P868-BR02	U	Subministra , muntatge i col·locació perfil base de marc corten per vidre fix façana principal, format per : 2.-Perfil base inferior amb xapa plegada de corten de 60x200x60 mm i 6mm de gruix i 8600 mm de longitud , amb cantells aixamfranats , fixada mecànicament en tres punts a pilars existents de corten i cada 500 mm fixat i anivellat amb volandera (tros de tub inox diàmetre 30 mm) a bancada de formigó , mitjançant tac HSA 120x8 o amb barilla roscada del 8 i epoxi . col·locat segons detall Tot convenientment treballat (eliminant cantells roms) , oxidat , desbastat i acabat amb vernís passivador adient, preparat per la recepció del vidre . ped aproximat (130kg) Sense descomposició	936,40 € 936,40 €
P- 5	P868-BR03	U	Subministra , muntatge i col·locació perfil laterals de marc corten per vidre fix façana principal, format per : 3.-Perfil remat laterals entre perfils superior i inferior , amb xapa plegada de corten de 60x1800x60 mm i 6mm, amb cantells aixamfranats , fixada mecànicament a perfils superior i inferior corten . col·locat segons detall Tot convenientment treballat (eliminant cantells roms) , oxidat , desbastat i acabat amb vernís passivador adient, preparat per la recepció del vidre . Sense descomposició	242,60 € 242,60 €
P- 6	P868-BR04	U	Subministra , muntatge i col·locació tub (junquillo) en marc corten per vidre fix façana principal, format per : 4.-Tub o junquillo de 20x20 galv o inox i de 2x 8600mm perfil base carcassa tira led fixat mecànicament a perfils base superior i inferior Tot convenientment treballat ficat mecanicament i sallat preparat per la recepció del vidre . Sense descomposició	408,20 € 408,20 €
P- 7	P868-BR05	U	Subministra , muntatge i col·locació tapeta corten en marc corten fixació vidre fix façana principal, format per : 5.-L de 40x40 i 4mm de gruix de xapa corten a mode de tapeta o junquillo fixat mecànicament amb cargols inox fàcilment removibles per la substitució de vidres , en perfils base superior i inferior empresillant vidre i de 2x 8600mm Tot convenientment treballat ficat i sallat preparat per la col·locació del vidre .	292,60 €

QUADRE DE PREUS NÚMERO 2

Data: 04/09/24

Pàg.: 2

NÚMERO	CODI	UA	DESCRIPCIÓ	PREU
			Sense descomposició	292,60 €
P- 8	P868-BRXX	U	Desmuntatge de xapa plegada canaló existent en cantonada de pèrgola de 40x300x300x40 mm i 2600 mm d'alçada i 3 mm de gruix . amb retirada de material a abocador homologat , tot inclòs per unitat integra d'obra i segons directrius de do.	76,00 €
			Sense descomposició	76,00 €
P- 9	P868-POBR	U	Unitat integra d'abonament per la fixació de marcs amb tacs químics a muret o paviment i a sostre , Inclou replanteig , fer taladros , epoxi , barilles roscades , cargols i arandelas , així com tubs inox de galga . fixació de barilles a sostre (marc estructural pèrgola) , tot inclòs per unitat integra d'obra	682,00 €
			Sense descomposició	682,00 €
P- 10	P868-POBT	U	Unitat integra d'abonament per a feines auxiliars necessàries i de neteja final de l'obra .	372,00 €
			Sense descomposició	372,00 €
P- 11	P89I-4V8W	m2	Pintat de parament vertical de guix amb pintura amb baix contingut de disolvents, plàstica per a interiors, de color, amb una capa d'imprimació específica i dues capes d'acabat	8,91 €
	B897-2JOB		Pintura amb baix contingut de disolvents, plàstica per a interiors, de color	3,38232 €
	B8Z6-0P2P		Imprimació a base d'olis i resines vegetals	0,90872 €
			Altres conceptes	4,62 €
P- 12	PC1D-BR01	m2	Subministrament i col·locació de vidre laminat fix i sallat , en marc corregut , inclou. Subministrament de vidre laminat de 10x10 de seguretat amb tractament de cantells llargs, amb franges de 1080 i de 1800 d'alçada . Col·locació a marc de corten amb sallat general i recol·locació de tapeta. Tot inclòs per unitat integra d'obra .	143,92 €
	BC11-2T5G		Vidre aïllant de lluna de baixa emissivitat de 6+6 mm de gruix amb 1 butiral transparent classe 2 (B) 2 segons UNE-EN 12600, cambra d'aire de 8 mm i lluna de 4+4 mm de gruix amb 1 butiral transparent de lluna reflectora de control solar, classe 2 (B) 2 segons UNE-EN 12600	120,14000 €
			Altres conceptes	23,78 €
P- 13	PCZ3-CDGF	U	Partida de disseny serigrafia vinil. Inclou. 1.-Reunió inicail amb propietat biblioteques i DO , reculli directrius i preferències. 2.-Presentació i primeres propostes 3.-Ajustos i disseny final. 4.-Arxiu format digital corresponent amb transferència d'informació per el plotejat del vinilic. Feines i ajustos necessaris fins a tenir disseny consensuat per totes les parts.	1.372,00 €
			Sense descomposició	1.372,00 €
P- 14	PCZ3-HCIA	m2	Serigrafiat digital de vidres a taller, amb puntejat no uniforme, i color variable, (anagrames,fotos etc) col.locats per la part interior . tot inclòs feines i material auxiliar necessari per la total i correctya col.locació.	84,30 €
	BCZ2-H77N		Serigrafiat digital de vidres a taller, amb puntejat no uniforme, i color variable, (anagrames, etc)	84,30000 €
			Altres conceptes	0,00 €

QUADRE DE PREUS NÚMERO 2

Data: 04/09/24

Pàg.: 3

P- 15	PINSTBR01	u	<p>Subministrament i col·locació d'instal·lació completa de Tira Led correguda en parament de vidre.</p> <p>Subministrament i col·locació de dues tires o linees de 8,6 ml de carcassa alumini amb difusor opal . Sallada i fixada sobre tubillo o junquillo metàl·lic finestral.</p> <p>Subministrament i instal·lació de tira leed 8,6ml de tira LED professional per a il·luminació lineal i muntatge a exterior , IP65 al tall Blanca, marca Celer de 24W/m o similar . Temperatura de color 3.000K (blanc càlid), Flux útil 2520lm/m. Mides 10 mm d'amplada i 1,5mm d'alçada. Tiratge màxim 3 metres annexionables . Alimentada a 24V, regulable, IRC>80, angle d'obertura 120 °, Índex de protecció IP65., producte Subministrament de material necessària , cablejat , regletes ,transformadors , etc....) i instal·lació completa per l'alimentació de tires LED, en extensió de linea existent lluminàries exteriors i des de caixa d'empalme.</p> <p>Mecanismes de control i accionament , Tot inclòs per unitat integra d'obra , convenientment testada i provada .</p> <p style="text-align: right;">Sense descomposició</p>	<p style="text-align: right;">469,52 €</p> <p style="text-align: right;">469,52 €</p>
-------	-----------	---	----------------------------------------------------------------------------------------------------------------------------------------------------------------------------------------------------------------------------------------------------------------------------------------------------------------------------------------------------------------------------------------------------------------------------------------------------------------------------------------------------------------------------------------------------------------------------------------------------------------------------------------------------------------------------------------------------------------------------------------------------------------------------------------------------------------------------------------------------------------------------------------------------------------------------------------------------------------------------------------------------------------------------------------------------------------------------------------------------------------------------------------------	----------------------------------------------------------------------------------------------

3.4 AMIDAMENTS

AMIDAMENTS

Data: 04/09/24

Pàg.: 1

OBRA 01 04-24-PO-NB-BIBLIOTECA
CAPÍTOL 01 SERRALLERIA

NUM.	CODI	UA	DESCRIPCIÓ
------	------	----	------------

1	P868-BR01	U	Subministra , muntatge i col·locació perfil superior de marc corten per vidre fix façana principal, format per : 1.-Perfil remat superior amb xapa plegada de corten de 60x200x60 mm i 6mm de gruix i 8600 mm de longitud , amb cantells aixamfranats , fixada mecànicament en tres punts a pilars existents de corten . col.locat segons detall Tot convenientment treballat (eliminant cantells roms) , oxidat , desbastat i acabat amb vernís passivador adient, preparat per la recepció del vidre . pes aprox peça (130kg)
---	-----------	---	--------------------------------------------------------------------------------------------------------------------------------------------------------------------------------------------------------------------------------------------------------------------------------------------------------------------------------------------------------------------------------------------------------------------------------------------------------------------------------------------------------------------------------------------

Num.	Text	Tipus	[C]	[D]	[E]	[F]	TOTAL	Fórmula
1			1,000				1,000	C#*D#*E#*F#

TOTAL AMIDAMENT **1,000**

2	P868-BR02	U	Subministra , muntatge i col·locació perfil base de marc corten per vidre fix façana principal, format per : 2.-Perfil base inferior amb xapa plegada de corten de 60x200x60 mm i 6mm de gruix i 8600 mm de longitud , amb cantells aixamfranats , fixada mecànicament en tres punts a pilars existents de corten i cada 500 mm fixat i anivellat amb volandera (tros de tub inox diàmetre 30 mm) a bancada de formigó , mitjançant tac HSA 120x8 o amb barilla roscada del 8 i epoxi . col.locat segons detall Tot convenientment treballat (eliminant cantells roms) , oxidat , desbastat i acabat amb vernís passivador adient, preparat per la recepció del vidre . ped aproximat (130kg)
---	-----------	---	---------------------------------------------------------------------------------------------------------------------------------------------------------------------------------------------------------------------------------------------------------------------------------------------------------------------------------------------------------------------------------------------------------------------------------------------------------------------------------------------------------------------------------------------------------------------------------------------------------------------------------------------------------------------------------------------------------

Num.	Text	Tipus	[C]	[D]	[E]	[F]	TOTAL	Fórmula
1	perfil inferior		1,000				1,000	C#*D#*E#*F#

TOTAL AMIDAMENT **1,000**

3	P868-BR03	U	Subministra , muntatge i col·locació perfil laterals de marc corten per vidre fix façana principal, format per : 3.-Perfil remat laterals entre perfils superior i inferior , amb xapa plegada de corten de 60x1800x60 mm i 6mm, amb cantells aixamfranats , fixada mecànicament a perfils superior i inferior corten . col.locat segons detall Tot convenientment treballat (eliminant cantells roms) , oxidat , desbastat i acabat amb vernís passivador adient, preparat per la recepció del vidre .
---	-----------	---	-----------------------------------------------------------------------------------------------------------------------------------------------------------------------------------------------------------------------------------------------------------------------------------------------------------------------------------------------------------------------------------------------------------------------------------------------------------------------------------------------------------------

Num.	Text	Tipus	[C]	[D]	[E]	[F]	TOTAL	Fórmula
1			2,000				2,000	C#*D#*E#*F#

TOTAL AMIDAMENT **2,000**

4	P868-BR04	U	Subministra , muntatge i col·locació tub (junquillo) en marc corten per vidre fix façana principal, format per : 4.-Tub o junquillo de 20x20 galv o inox i de 2x 8600mm perfil base carcassa tira led fixat mecànicament a perfils base superior i inferior Tot convenientment treballat ficat mecanicament i sallat preparat per la recepció del vidre .
---	-----------	---	------------------------------------------------------------------------------------------------------------------------------------------------------------------------------------------------------------------------------------------------------------------------------------------------------------------------------------------------------------------

Num.	Text	Tipus	[C]	[D]	[E]	[F]	TOTAL	Fórmula
1			1,000				1,000	C#*D#*E#*F#

TOTAL AMIDAMENT **1,000**

5	P868-BR05	U	Subministra , muntatge i col·locació tapeta corten en marc corten fixació vidre fix façana principal, format per : 5.-L de 40x40 i 4mm de gruix de xapa corten a mode de tapeta o junquillo fixat mecànicament amb cargols inox fàcilment removibles per la substitució de vidres , en perfils base superior i inferior emprant vidre i de 2x 8600mm Tot convenientment treballat ficat i sallat preparat per la col.locació del vidre .
---	-----------	---	------------------------------------------------------------------------------------------------------------------------------------------------------------------------------------------------------------------------------------------------------------------------------------------------------------------------------------------------------------------------------------------------------------------------------------------------

Num.	Text	Tipus	[C]	[D]	[E]	[F]	TOTAL	Fórmula
------	------	-------	-----	-----	-----	-----	-------	---------

AMIDAMENTS

1			1,000					1,000	C#*D#*E#*F#
---	--	--	-------	--	--	--	--	-------	-------------

TOTAL AMIDAMENT 1,000

6 P868-POBR U

Unitat integrada d'abonament per la fixació de marcs amb tacs químics a muret o paviment i a sostre, Inclou replanteig, fer taladros, epoxi, barilles roscades, cargols i arandelles, així com tubs inox de galga. Fixació de barilles a sostre (marc estructural pèrgola), tot inclòs per unitat integrada d'obra

Num.	Text	Tipus	[C]	[D]	[E]	[F]	TOTAL	Fórmula
1			1,000				1,000	C#*D#*E#*F#

TOTAL AMIDAMENT 1,000

OBRA 01 04-24-PO-NB-BIBLIOTECA
CAPÍTOL 02 ENVIDRAMENT

NUM.	CODI	UA	DESCRIPCIÓ
------	------	----	------------

1 PC1D-BR01 m2

Subministrament i col·locació de vidre laminat fix i saltat, en marc corregut, inclou. Subministrament de vidre laminat de 10x10 de seguretat amb tractament de cantells llargs, amb franges de 1080 i de 1800 d'alçada. Col·locació a marc de corten amb saltat general i recol·locació de tapeta. Tot inclòs per unitat integrada d'obra.

Num.	Text	Tipus	[C]	[D]	[E]	[F]	TOTAL	Fórmula
1			8,600	1,800			15,480	C#*D#*E#*F#
2	Percentatge "A origen"	P	5,000				0,774	PERORIGEN(G1:G1,C2)

TOTAL AMIDAMENT 16,254

OBRA 01 04-24-PO-NB-BIBLIOTECA
CAPÍTOL 03 REVESTIMENTS

NUM.	CODI	UA	DESCRIPCIÓ
------	------	----	------------

1 P89I-4V8W m2

Pintat de parament vertical de guix amb pintura amb baix contingut de disolvents, plàstica per a interiors, de color, amb una capa d'imprimació específica i dues capes d'acabat

Num.	Text	Tipus	[C]	[D]	[E]	[F]	TOTAL	Fórmula
1			35,000	4,500			157,500	C#*D#*E#*F#
2	repassos altres		1,000			40,000	40,000	C#*D#*E#*F#

TOTAL AMIDAMENT 197,500

OBRA 01 04-24-PO-NB-BIBLIOTECA
CAPÍTOL 04 INSTAL·LACIONS

NUM.	CODI	UA	DESCRIPCIÓ
------	------	----	------------

AMIDAMENTS

Data: 04/09/24

Pàg.: 3

1	PINSTBR01	u	Subministrament i col·locació d'instal·lació completa de Tira Led correguda en parament de vidre. Subministrament i col·locació de dues tires o linees de 8,6 ml de carcassa alumini amb difusor opal . Sallada i fixada sobre tubillo o junquillo metàl·lic finestral. Subministrament i instal·lació de tira leed 8,6ml de tira LED professional per a il·luminació lineal i muntatge a exterior , IP65 al tall Blanca, marca Celer de 24W/m o similar . Temperatura de color 3.000K (blanc càlid), Flux útil 2520lm/m. Mides 10 mm d'amplada i 1,5mm d'alçada. Tiratge màxim 3 metres annexionables . Alimentada a 24V, regulable, IRC>80, angle d'obertura 120 °, Índex de protecció IP65., producte Subministrament de material necessària , cablejat , regletes ,transformadors , etc....) i instal·lació completa per l'alimentació de tires LED, en extensió de linea existent lluminàries exteriors i des de caixa d'empalme. Mecanismes de control i accionament , Tot inclòs per unitat integra d'obra , convenientment testada i provada .				
---	-----------	---	------------------------------------------------------------------------------------------------------------------------------------------------------------------------------------------------------------------------------------------------------------------------------------------------------------------------------------------------------------------------------------------------------------------------------------------------------------------------------------------------------------------------------------------------------------------------------------------------------------------------------------------------------------------------------------------------------------------------------------------------------------------------------------------------------------------------------------------------------------------------------------------------------------------------------------------------------------------------------------------------------------------------------------------------------------------	--	--	--	--

Num.	Text	Tipus	[C]	[D]	[E]	[F]	TOTAL	Fórmula
1	tira leed superior		1,000				1,000	C#*D#*E#*F#
2	tira leed inferior		1,000				1,000	C#*D#*E#*F#

TOTAL AMIDAMENT 2,000

OBRA 01 04-24-PO-NB-BIBLIOTECA
CAPÍTOL 05 ALTRES

NUM.	CODI	UA	DESCRIPCIÓ
1	PCZ3-HCIA	m2	Serigrafiat digital de vidres a taller, amb puntejat no uniforme, i color variable, (anagrames,fotos etc) col.locats per la part interior . tot inclòs feines i material auxiliar necessari per la total i correctya col.locació.

Num.	Text	Tipus	[C]	[D]	[E]	[F]	TOTAL	Fórmula
1			1,000	1,800	8,600		15,480	C#*D#*E#*F#
2			1,000	1,200	2,200		2,640	C#*D#*E#*F#

TOTAL AMIDAMENT 18,120

2	P868-BR00	U	Formació de peça plegada tractada amb trocalat (biblioteca) Formació de peça formada a partir de xapa plegada corten en cantonada de pèrgola de 40x300x300x40 mm i 2600 mm d'alçada i 3 mm de gruix . Trocalat de lletres segons disseny de DO en dues de les cares , amb polit general de cantells i arestes vives . Col·locació a lloc d'antiga peça , amb mateixos punt de fixació tal i com ara està muntat. Tot convenientment treballat (eliminant cantells roms) , oxidat , desbastat i acabat amb vernís passivador adient, totalment acabat .				
---	-----------	---	-----------------------------------------------------------------------------------------------------------------------------------------------------------------------------------------------------------------------------------------------------------------------------------------------------------------------------------------------------------------------------------------------------------------------------------------------------------------------------------------------------------------------------------------------------------------------	--	--	--	--

Num.	Text	Tipus	[C]	[D]	[E]	[F]	TOTAL	Fórmula
1			1,000				1,000	C#*D#*E#*F#

TOTAL AMIDAMENT 1,000

3	P868-BRXX	U	Desmuntatge de xapa plegada canaló existent en cantonada de pèrgola de 40x300x300x40 mm i 2600 mm d'alçada i 3 mm de gruix . amb retirada de material a abocador homologat , tot inclòs per unitat integra d'obra i segons directrius de do.				
---	-----------	---	----------------------------------------------------------------------------------------------------------------------------------------------------------------------------------------------------------------------------------------------	--	--	--	--

Num.	Text	Tipus	[C]	[D]	[E]	[F]	TOTAL	Fórmula
1			1,000				1,000	C#*D#*E#*F#

TOTAL AMIDAMENT 1,000

4	P868-POBT	U	Unitat integra d'abonament per a feines auxiliars necessàries i de neteja final de l'obra .				
---	-----------	---	---------------------------------------------------------------------------------------------	--	--	--	--

AMIDAMENTS

Data: 04/09/24

Pàg.: 4

Num.	Text	Tipus	[C]	[D]	[E]	[F]	TOTAL	Fórmula
1			1,000				1,000	C#*D#*E#*F#

TOTAL AMIDAMENT 1,000

5 PCZ3-CDGF U

Partida de disseny serigrafia vinil. Inclou.
 1.-Reunió inicial amb propietat biblioteques i DO , reculli directrius i preferències.
 2.-Presentació i primeres propostes
 3.-Ajustos i disseny final.
 4.-Arxius format digital corresponent amb transferència d'informació per el plotejat del vinilic.
 Feines i ajustos necessaris fins a tenir disseny consensuat per totes les parts.

AMIDAMENT DIRECTE 1,000

OBRA 01 04-24-PO-NB-BIBLIOTECA
 CAPÍTOL SS SEGURETAT I SALUT

NUM.	CODI	UA	DESCRIPCIÓ
1	HBC1SSSS	m	SS SEGURETAT I SALUT - VEURE PROJECTE ANNEX

AMIDAMENT DIRECTE 1,000

3.5 PRESSUPOST

PRESSUPOST

Data: 04/09/24

Pàg.: 1

Obra 01 04-24-PO-NB-BIBLIOTECA
Capítol 01 SERRALLERIA

NUM. CODI	UA	DESCRIPCIÓ	PREU	AMIDAMENT	IMPORT
1 P868-BR01	U	<p>Subministra , muntatge i col·locació perfil superior de marc corten per vidre fix façana principal, format per :</p> <p>1.-Perfil remat superior amb xapa plegada de corten de 60x200x60 mm i 6mm de gruix i 8600 mm de longitud , amb cantells aixamfranats , fixada mecànicament en tres punts a pilars existents de corten . col.locat segons detall</p> <p>Tot convenientment treballat (eliminant cantells roms) , oxidat , desbastat i acabat amb vernís passivador adient, preparat per la recepció del vidre .</p> <p>pes aprox peça (130kg)</p> <p>(P - 3)</p>	946,40	1,000	946,40
2 P868-BR02	U	<p>Subministra , muntatge i col·locació perfil base de marc corten per vidre fix façana principal, format per :</p> <p>2.-Perfil base inferior amb xapa plegada de corten de 60x200x60 mm i 6mm de gruix i 8600 mm de longitud , amb cantells aixamfranats , fixada mecànicament en tres punts a pilars existents de corten i cada 500 mm fixat i anivellat amb volandera (tros de tub inox diàmetre 30 mm) a bancada de formigó , mitjançant tac HSA 120x8 o amb barilla roscada del 8 i epoxi . col.locat segons detall</p> <p>Tot convenientment treballat (eliminant cantells roms) , oxidat , desbastat i acabat amb vernís passivador adient, preparat per la recepció del vidre . ped aproximat (130kg)</p> <p>(P - 4)</p>	936,40	1,000	936,40
3 P868-BR03	U	<p>Subministra , muntatge i col·locació perfil laterals de marc corten per vidre fix façana principal, format per :</p> <p>3.-Perfil remat laterals entre perfils superior i inferior , amb xapa plegada de corten de 60x1800x60 mm i 6mm, amb cantells aixamfranats , fixada mecànicament a perfils superior i inferior corten . col.locat segons detall</p> <p>Tot convenientment treballat (eliminant cantells roms) , oxidat , desbastat i acabat amb vernís passivador adient, preparat per la recepció del vidre .</p> <p>(P - 5)</p>	242,60	2,000	485,20
4 P868-BR04	U	<p>Subministra , muntatge i col·locació tub (junquillo) en marc corten per vidre fix façana principal, format per :</p> <p>4.-Tub o junquillo de 20x20 galv o inox i de 2x 8600mm perfil base carcassa tira led fixat mecànicament a perfils base superior i inferior</p> <p>Tot convenientment treballat ficat mecanicament i sallat preparat per la recepció del vidre .</p> <p>(P - 6)</p>	408,20	1,000	408,20
5 P868-BR05	U	<p>Subministra , muntatge i col·locació tapeta corten en marc corten fixació vidre fix façana principal, format per :</p> <p>5.-L de 40x40 i 4mm de gruix de xapa corten a mode de tapeta o junquillo fixat mecànicament amb cargols inox fàcilment removibles per la substitució de vidres , en perfils base superior i inferior empresillant vidre i de 2x 8600mm</p> <p>Tot convenientment treballat ficat i sallat preparat per la col·locació del vidre .</p> <p>(P - 7)</p>	292,60	1,000	292,60
6 P868-POBR	U	<p>Unitat integral d'abonament per la fixació de marcs amb tacs químics a muret o paviment i a sostre , Inclou replanteig , fer taladros , epoxi , barilles roscades , cargols i arandales , així com tubs inox de galga . fixació de barilles a sostre (marc estructural pèrgola) , tot inclòs per unitat integral d'obra (P - 9)</p>	682,00	1,000	682,00

TOTAL Capítol 01.01 3.750,80

Obra 01 04-24-PO-NB-BIBLIOTECA

PRESSUPOST

Data: 04/09/24

Pàg.: 2

NUM. CODI	UA	DESCRIPCIÓ	PREU	AMIDAMENT	IMPORT
1	PC1D-BR01	m2			
		Subministrament i col·locació de vidre laminat fix i sallat , en marc corregut , inclou. Subministrament de vidre laminat de 10x10 de seguretat amb tractament de cantells llargs, amb franges de 1080 i de 1800 d'alçada . Col·locació a marc de corten amb sallat general i recol·locació de tapeta. Tot inclòs per unitat integra d'obra . (P - 12)	143,92	16,254	2.339,28
TOTAL	Capítol	01.02			2.339,28

Obra 01 04-24-PO-NB-BIBLIOTECA
Capítol 03 REVESTIMENTS

NUM. CODI	UA	DESCRIPCIÓ	PREU	AMIDAMENT	IMPORT
1	P89I-4V8W	m2			
		Pintat de parament vertical de guix amb pintura amb baix contingut de disolvents, plàstica per a interiors, de color, amb una capa d'imprimació específica i dues capes d'acabat (P - 11)	8,91	197,500	1.759,73
TOTAL	Capítol	01.03			1.759,73

Obra 01 04-24-PO-NB-BIBLIOTECA
Capítol 04 INSTAL·LACIONS

NUM. CODI	UA	DESCRIPCIÓ	PREU	AMIDAMENT	IMPORT
1	PINSTBR01	u			
		Subministrament i col·locació d'instal·lació completa de Tira Led correguda en parament de vidre. Subministrament i col·locació de dues tires o linees de 8,6 ml de carcassa alumini amb difusor opal . Sallada i fixada sobre tubillo o junquillo metàl·lic finestral. Subministrament i instal·lació de tira leed 8,6ml de tira LED professional per a il·luminació lineal i muntatge a exterior , IP65 al tall Blanca, marca Celer de 24W/m o similar . Temperatura de color 3.000K (blanc càlid), Flux útil 2520lm/m. Mides 10 mm d'amplada i 1,5mm d'alçada. Tiratge màxim 3 metres annexionables . Alimentada a 24V, regulable, IRC>80, angle d'obertura 120 °, Índex de protecció IP65., producte Subministrament de material necessària , cablejat , regletes ,transformadors , etc....) i instal·lació completa per l'alimentació de tires LED, en extensió de linea existent lluminàries exteriors i des de caixa d'empalme. Mecanismes de control i accionament , Tot inclòs per unitat integra d'obra , convenientment testada i provada . (P - 15)	469,52	2,000	939,04
TOTAL	Capítol	01.04			939,04

Obra 01 04-24-PO-NB-BIBLIOTECA
Capítol 05 ALTRES

NUM. CODI	UA	DESCRIPCIÓ	PREU	AMIDAMENT	IMPORT
1	PCZ3-HCIA	m2			
		Serigrafiat digital de vidres a taller, amb puntejat no uniforme, i color variable, (anagrames, fotos etc) col·locats per la part interior . tot inclòs feines i material auxiliar necessari per la total i correctya col·locació. (P - 14)	84,30	18,120	1.527,52

PRESSUPOST

Data: 04/09/24

Pàg.: 3

2	P868-BR00	U	Formació de peça plegada tractada amb trocalat (biblioteca) Formació de peça formada a partir de xapa plegada corten en cantonada de pèrgola de 40x300x300x40 mm i 2600 mm d'alçada i 3 mm de gruix . Trocalat de lletres segons disseny de DO en dues de les cares , amb polit general de cantells i arestes vives . Col·locació a lloc d'antiga peça , amb mateixos punt de fixació tal i com ara està muntat. Tot convenientment treballat (eliminant cantells roms) , oxidat , desbastat i acabat amb vernís passivador adient, totalment acabat . (P - 2)	884,40	1,000	884,40
3	P868-BRXX	U	Desmuntatge de xapa plegada canaló existent en cantonada de pèrgola de 40x300x300x40 mm i 2600 mm d'alçada i 3 mm de gruix . amb retirada de material a abocador homologat , tot inclòs per unitat integra d'obra i segons directrius de do. (P - 8)	76,00	1,000	76,00
4	P868-POBT	U	Unitat integra d'abonament per a feines auxiliars necessàries i de neteja final de l'obra . (P - 10)	372,00	1,000	372,00
5	PCZ3-CDGF	U	Partida de disseny serigrafia vinil. Inclou. 1.-Reunió inicial amb propietat biblioteques i DO , reculli directrius i preferències. 2.-Presentació i primeres propostes 3.-Ajustos i disseny final. 4.-Arxius format digital corresponent amb transferència d'informació per el plotejat del vinilic. Feines i ajustos necessaris fins a tenir disseny consensuat per totes les parts. (P - 13)	1.372,00	1,000	1.372,00

TOTAL Capítol 01.05 4.231,92

Obra 01 04-24-PO-NB-BIBLIOTECA
 Capítol SS SEGURETAT I SALUT

NUM. CODI	UA	DESCRIPCIÓ	PREU	AMIDAMENT	IMPORT	
1	HBC1SSSS	m	SS SEGURETAT I SALUT - VEURE PROJECTE ANNEX (P - 1)	355,39	1,000	355,39
TOTAL	Capítol	01.SS			355,39	

3.6 RESUM DE PRESSUPOST

RESUM DE PRESSUPOST

Data: 04/09/24

Pàg.: 1

NIVELL 2 : Capítol				Import
Capítol	01.01	SERRALLERIA		3.750,80
Capítol	01.02	ENVIDRAMENT		2.339,28
Capítol	01.03	REVESTIMENTS		1.759,73
Capítol	01.04	INSTAL.LACIONS		939,04
Capítol	01.05	ALTRES		4.231,92
Capítol	01.SS	SEGURETAT I SALUT		355,39
Obra	01	04-24-PO-NB-BIBLIOTECA		13.376,16
				13.376,16
NIVELL 1 : Obra				Import
Obra	01	04-24-PO-NB-BIBLIOTECA		13.376,16
				13.376,16

RESUM DE PRESSUPOST

Data: 04/09/24

Pàg.: 1

NIVELL 2 : Capítol				%
Capítol	01.01	SERRALLERIA		28,04
Capítol	01.02	ENVIDRAMENT		17,49
Capítol	01.03	REVESTIMENTS		13,16
Capítol	01.04	INSTAL·LACIONS		7,02
Capítol	01.05	ALTRES		31,64
Capítol	01.SS	SEGURETAT I SALUT		2,66
Obra	01	04-24-PO-NB-BIBLIOTECA		100,00
				100,00
NIVELL 1 : Obra				%
Obra	01	04-24-PO-NB-BIBLIOTECA		100,00
				100,00

GRÀFIC % PRESSUPOST PER CAPITOLS

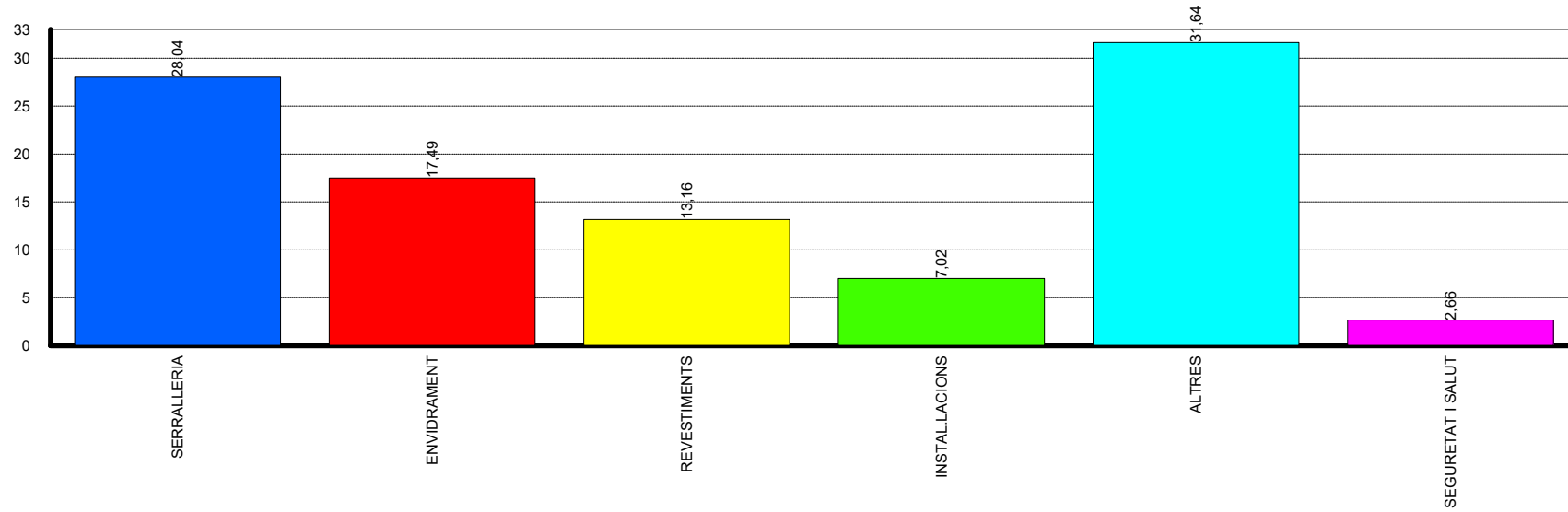
ACCÉS BIBLIOTECA LES ROQUETES

Data: 4/9/2024

Nivell: Capítol

Total 13.376,16 €

% Pressupost



Capítols

3.7 ÚLTIM FULL DE PRESSUPOST

PRESSUPOST D'EXECUCIÓ PER CONTRACTE

Pag. 1

PRESSUPOST D'EXECUCIÓ MATERIAL.....	13.376,16
6 % BENEFICI INDUSTRIAL SOBRE 13.376,16.....	802,57
13 % DESPESES GENERALS SOBRE 13.376,16.....	1.738,90
	<hr/>
Subtotal	15.917,63
21 % IVA SOBRE 15.917,63.....	3.342,70
	<hr/>
TOTAL PRESSUPOST PER CONTRACTE	€ 19.260,33

Aquest pressupost d'execució per contracte puja a la quantitat de:

(DINOU MIL DOS-CENTS SEIXANTA EUROS AMB TRENTA-TRES CÈNTIMS)

DC

DOCUMENTS COMPLEMENTARIS

PROJECTE PER LA MILLORA DE LA IDENTIFICACIÓ DE L'EDIFICI DE LA
BIBLIOTECA LES ROQUETES DES DE LA VIA PÚBLICA
DISTRICTE NOU BARRIS. AJUNTAMENT DE BARCELONA
ALFONS SOLDEVILA ARQUITECTES

PROMOTOR:
AUTOR:

ESTUDI BÀSIC DE SEGURETAT I SALUT A LES OBRES DE CONSTRUCCIÓ

DADES DE L'OBRA

Tipus d'obra:

SEMI-TANCAMENT PÈRGOLA ACCÉS BIBLIOTECA LES ROQUETES

Emplaçament:

AV. VIA FAVÈNCIA, 2888 BARCELONA 08042

Superfície construïda:

15M2

Promotor:

DISTRICTE NOU BARRIS – AJUNTAMENT DE BARCELONA

Arquitecte/s autor/s del Projecte d'execució:

ALFONS SOLDEVILA RIERA

Tècnic/a redactor/a de l'Estudi Bàsic de Seguretat i Salut:

ALFONS SOLDEVILA RIERA

DADES TÈCNIQUES DE L'EMPLAÇAMENT

Topografia:

NO DESTACABLE, URBÀ

Característiques del terreny: (resistència, cohesió)

NO AFECTA.

Condicions físiques i d'ús dels edificis de l'entorn:

US PÚBLIC, CULTURAL.

Instal·lacions de serveis públics: (tant vistes com soterrades)

NO AFECTA.

Tipologia de vials: (amplada, nombre, densitat de circulació i amplada de voreres)

CARRER DE CIRCULACIÓ AMB PRIORITAT INVERTIDA, VORERES AMPLES I UN SOL SENTIT DE CIRCULACIÓ DE VEHICLES, LA ZONA DE PROJECTE QUEDA SOTA LA PÈRGOLA EXISTENT, PER TANT NO AFECTA AL VIAL.

COMPLIMENT DEL RD 1627/97 SOBRE "DISPOSICIONS MÍNIMES DE SEGURETAT I SALUT A LES OBRES DE CONSTRUCCIÓ"

1. INTRODUCCIÓ

Aquest Estudi Bàsic de Seguretat i Salut estableix, durant l'execució d'aquesta obra, les previsions respecte a la prevenció de riscos d'accidents i malalties professionals, així com informació útil per efectuar en el seu dia, en les degudes condicions de seguretat i salut, els previsibles treballs de manteniment posteriors.

Permet donar unes directrius bàsiques a l'empresa constructora per dur a terme les seves obligacions en el terreny de la prevenció de riscos professionals, facilitant el seu desenvolupament i d'acord amb el Reial Decret 1627/1997 pel qual s'estableixen les "disposicions mínimes de seguretat i de salut a les obres de construcció".

En base a l'art. 7è d'aquest Reial Decret, i en aplicació d'aquest Estudi Bàsic de Seguretat i Salut, l'empresa contractista ha d'elaborar un Pla de Seguretat i Salut en el treball en el qual s'analitzin, estudiïn, desenvolupin i complementin les previsions contingudes en el present document.

El Pla de Seguretat i Salut haurà de ser aprovat abans de l'inici de l'obra pel Coordinador de Seguretat i Salut durant l'execució de l'obra o, quan no sigui necessari, per la Direcció Facultativa. En cas d'obres de les Administracions Públiques s'haurà de sotmetre a l'aprovació d'aquesta Administració.

Cal recordar l'obligatorietat de que a cada centre de treball hi hagi un Llibre d'Incidències pel seguiment del Pla de S i S. Les anotacions fetes al Llibre d'Incidències hauran de posar-se en coneixement de la Inspecció de Treball i Seguretat Social en el termini de 24 hores, quan es produeixin repeticions de la incidència.

Segons l'art. 15è del Reial Decret, les empreses contractistes i sots-contractistes hauran de garantir que les persones que treballen a l'obra rebin la informació adequada de totes les mesures de seguretat i salut a l'obra.

La comunicació d'obertura del centre de treball a l'autoritat laboral competent haurà d'incloure el Pla de Seguretat i Salut, s'haurà de fer prèviament a l'inici d'obra i la presentaran únicament les empreses que tinguin la consideració de contractistes.

El Coordinador de Seguretat i Salut durant l'execució de l'obra o qualsevol integrant de la Direcció Facultativa, en cas d'apreciar un risc greu imminent per a la seguretat de les persones que treballen a l'obra, podrà aturar l'obra parcialment o totalment, comunicant-ho a la Inspecció de Treball i Seguretat Social, a l'empresa contractista, sots-contractista i representants de les persones treballadores.

Les responsabilitats dels coordinadors, de la Direcció Facultativa i del promotor no eximiran de les seves responsabilitats a les empreses contractistes i sots-contractistes (art. 11è).

2. PRINCIPIS GENERALS APLICABLES DURANT L'EXECUCIÓ DE L'OBRA

En base als principis d'acció preventiva establerts a l'article 15è de la Llei 31/95 de "prevenció de riscos laborals", l'empresa aplicarà les mesures que integren el deure general de prevenció, d'acord amb els següents principis generals:

- Evitar riscos
- Avaluar els riscos que no es puguin evitar
- Combatre els riscos a l'origen
- Adaptar el treball a la persona, en particular en el que respecta a la concepció dels llocs de treball, l'elecció dels equips i els mètodes de treball i de producció, per tal de reduir el treball monòton i repetitiu, i reduir els efectes del mateix a la salut
- Tenir en compte l'evolució de la tècnica
- Substituir allò que és perillós per allò que tingui poc o cap perill
- Planificar la prevenció, buscant un conjunt coherent que integri la tècnica, l'organització i les condicions del treball, les relacions socials i la influència dels factors ambientals en el treball
- Adoptar mesures que posin per davant la protecció col·lectiva a la individual
- Donar les degudes instruccions a les persones que treballen a l'obra

En conseqüència i per tal de donar compliment a aquests principis generals, tal i com estableix l'article 10 del RD 1627/1997, durant l'execució de l'obra es vetllarà per:

- El manteniment de l'obra en bon estat d'ordre i neteja
- L'elecció de l'emplaçament dels llocs i àrees de treball, tenint en compte les seves condicions d'accés i la determinació de les vies o zones de desplaçament o circulació
- La manipulació dels diferents materials i la utilització dels mitjans auxiliars
- El manteniment, el control previ a la posada en servei i el control periòdic de les Instal·lacions i dispositius necessaris per a l'execució de l'obra, amb objecte de corregir els defectes que poguessin afectar a la seguretat i salut de les persones treballadores
- La delimitació i condicionament de les zones d'emmagatzematge i dipòsit dels diferents materials, en particular si es tracta de matèries i substàncies perilloses
- La recollida dels materials perillosos utilitzats
- L'emmagatzematge i l'eliminació o evacuació de residus i runes
- L'adaptació en funció de l'evolució de l'obra del període de temps efectiu que s'haurà de dedicar a les diferents feines o fases del treball
- La cooperació entre les empreses contractistes, sots-contractistes i les persones que treballen a l'obra en règim d'autònoms
- Les interaccions i incompatibilitats amb qualsevol altre tipus de feina o activitat que es realitzi a l'obra o prop de l'obra

L'empresa tindrà en consideració les capacitats professionals de les persones treballadores en matèria de seguretat i salut en el moment d'encomanar les feines.

L'empresa adoptarà les mesures necessàries per garantir que només les persones treballadores que hagin rebut informació i formació suficient i adequada puguin accedir a les zones de risc greu i específic.

L'efectivitat de les mesures preventives haurà de preveure les distraccions i imprudències no temeràries que pugués cometre la persona que treballa a l'obra. Cal tenir en compte els riscos addicionals que poguessin implicar determinades mesures preventives, que només podran adoptar-se quan els riscos que generin siguin substancialment menors dels que es volen reduir i no existeixin alternatives preventives més segures.

L'empresa podrà concertar operacions d'assegurances que tinguin com a finalitat garantir la previsió de riscos derivats tant del treball respecte del seu personal, com de les persones treballadores en règim d'autònoms. Les societats cooperatives també podran concertar operacions d'assegurances respecte de les seves persones associades, l'activitat de les quals consisteixi en la prestació del seu treball personal.

En compliment del deure de protecció de les persones treballadores, l'empresa garantirà que cada persona que treballa a l'obra rebi una formació teòrica i pràctica que sigui suficient i adequada en matèria preventiva. Aquesta formació cal centrar-la en el lloc de treball o funció concreta que dugui a terme la persona treballadora, i per tant, l'obliga a complir les mesures de prevenció adoptades.

En funció de la formació rebuda, i seguint la informació i instruccions de l'empresa contractista, les persones que treballen a l'obra han de:

- Fer servir adequadament les màquines, aparells, eines, equips de transport i tots els mitjans amb els que desenvolupin la seva activitat.
- Utilitzar adequadament els mitjans i equips de protecció facilitats per l'empresa contractista
- No posar fora de funcionament i utilitzar correctament els dispositius de seguretat existents o que s'instal·lin als mitjans o als llocs de treball
- Informar d'immediat a la persona jeràrquicament superior i a les persones treballadores designades per realitzar activitats de prevenció i protecció de qualsevol situació que, al seu entendre, porti un risc per la seguretat i salut de les persones que treballen a l'obra.
- Cooperar amb l'empresa contractista per que pugui garantir unes condicions de treball segures i que no comportin riscos per la seguretat i salut de les persones que treballen a l'obra.

3. IDENTIFICACIÓ DELS RISCOS

Sense perjudici de les disposicions mínimes de Seguretat i Salut aplicables a l'obra establertes a l'annex IV del RD 1627/1997, s'enumeren a continuació els riscos particulars de diferents treballs d'obra, tot i considerant que alguns d'ells es poden donar durant tot el procés d'execució de l'obra o bé ser aplicables a altres feines.

Treballs previs

- Interferències amb instal·lacions d'ús públic (aigua, llum, gas, clavegueram,...)
- Caigudes des de punts alts i/o des d'elements provisionals d'accés (escales, plataformes)
- Cops i ensopegades
- Caiguda de materials, rebots
- Sobre esforços per postures incorrectes
- Bolcada de piles de materials
- Riscos derivats de l'emmagatzematge de materials (temperatura, humitat, reaccions químiques)
- Altres

Enderrocs

- Interferències amb instal·lacions d'ús públic (aigua, llum, gas, clavegueram,...)
- Generació excessiva de pols o emanació de gasos tòxics
- Projecció de partícules durant els treballs
- Caigudes des de punts alts i/o des d'elements provisionals d'accés (escales, plataformes)
- Contactes amb materials agressius
- Risc derivat de la utilització de soldadura i tall oxiacetilènic
- Talls i punxades

- Cops i ensopegades
- Caiguda de materials, rebots
- Ambient excessivament sorollós
- Fallida de l'estructura
- Sobre esforços per postures incorrectes
- Acumulació i baixada de runes
- Altres

Ram de paleta

- Interferències amb instal·lacions d'ús públic (aigua, llum, gas, clavegueram,...)
- Generació excessiva de pols o emanació de gasos tòxics
- Projecció de partícules durant els treballs
- Caigudes des de punts alts i/o des d'elements provisionals d'accés (escales, plataformes)
- Contactes amb materials agressius
- Risc derivat de la utilització de soldadura i tall oxiacetilènic
- Talls i punxades
- Cops i ensopegades
- Caiguda de materials, rebots
- Ambient excessivament sorollós
- Sobre esforços per postures incorrectes
- Bolcada de piles de material
- Riscos derivats de l'emmagatzematge de materials (temperatura, humitat, reaccions químiques)
- Altres

Revestiments i acabats

- Generació excessiva de pols o emanació de gasos tòxics
- Projecció de partícules durant els treballs
- Caigudes des de punts alts i/o des d'elements provisionals d'accés (escales, plataformes)
- Contactes amb materials agressius
- Talls i punxades
- Cops i ensopegades
- Caiguda de materials, rebots
- Sobre esforços per postures incorrectes
- Bolcada de piles de material
- Riscos derivats de l'emmagatzematge de materials (temperatura, humitat, reaccions químiques)
- Riscos derivats per repassos d'obra realitzats amb equips i proteccions inadequades
- Altres

Instal·lacions

- Interferències amb instal·lacions de subministrament públic (aigua, llum, gas...)
- Caigudes des de punts alts i/o des d'elements provisionals d'accés (escales, plataformes)
- Talls i punxades
- Cops i ensopegades
- Caiguda de materials, rebots
- Emanacions de gasos en obertures de pous morts
- Contactes elèctrics directes o indirectes
- Sobre-esforços per postures incorrectes
- Caigudes de pals i antenes
- Riscos derivats per repassos d'obra realitzats amb equips i proteccions inadequades
- Altres

4. RELACIÓ DE TREBALLS MÉS HABITUALS QUE REPRESENTEN RISCOS ESPECIALS I QUE COMPORTEN L'ADOPCIÓ DE MESURES DE PREVENCIÓ I PROTECCIÓ ESPECÍFIQUES I PARTICULARS DURANT L'EXECUCIÓ DE L'OBRA.

(Annex II del RD 1627/1997))

- Treballs amb riscos especialment greus de soterrament, enfonsament o caiguda d'altura, per les particulars característiques de l'activitat desenvolupada, els procediments aplicats o l'entorn del lloc de treball
- Treballs en els quals l'exposició a agents químics o biològics suposi un risc d'especial gravetat, o pels quals la vigilància específica de la salut de les persones que treballen a l'obra sigui legalment exigible
- Treballs amb exposició a radiacions ionitzants pels quals la normativa específica obligui a la delimitació de zones controlades o vigilades
- Treballs en la proximitat de línies elèctriques d'alta tensió
- Treballs que exposin a risc d'ofegament per immersió
- Obres d'excavació de túnels, pous i altres treballs que suposin moviments de terres subterranis
- Treballs realitzats en immersió amb equip subaquàtic
- Treballs realitzats en cambres d'aire comprimit
- Treballs que impliquin l'ús d'explosius
- Treballs que requereixin muntar o desmuntar elements prefabricats pesats

5. MESURES DE PREVENCIÓ I PROTECCIÓ

- Com a criteri general es prioritzaran les proteccions col·lectives en front de les individuals.
- S'hauran de mantenir en bon estat de conservació els medis auxiliars, la maquinària i les eines de treball.
- Els medis de protecció, tant col·lectiva com individual, hauran d'estar homologats segons la normativa vigent.
- Així mateix, les mesures relacionades s'hauran de tenir en compte per als previsibles treballs posteriors (reparació, manteniment, substitució, etc.)

Mesures de protecció col·lectiva

- Organització i planificació dels treballs per evitar interferències entre les diferents feines i circulacions dins l'obra
- Senyalització de les zones de perill
- Preveure el sistema de circulació de vehicles i la seva senyalització, tant a l'interior de l'obra com en relació amb els vials exteriors
- Limitar una zona lliure a l'entorn de la zona excavada pel pas de maquinària
- Immobilització de camions mitjançant falques i/o topalls durant les tasques de càrrega i descàrrega
- Respectar les distàncies de seguretat amb les instal·lacions existents
- Mantenir les instal·lacions amb les seves proteccions aïllants operatives
- Fonamentar correctament la maquinària d'obra
- Muntatge de grues fet per una empresa especialitzada, amb revisions periòdiques, control de la càrrega màxima, delimitació del radi d'acció, frenada, blocatge, etc.
- Revisió periòdica i manteniment de maquinària i equips d'obra
- Establir un sistema de rec que impedeixi l'emissió de pols en gran quantitat
- Comprovar l'adequació de les solucions d'execució a l'estat real dels elements existents (subsòl, edificacions veïnes)
- Comprovació dels estintolaments, de les condicions dels estrebats i de les pantalles de protecció de les rases
- Utilització de paviments antilliscants.
- Col·locació de baranes de protecció en llocs amb perill de caiguda.

- Diferenciació de les mesures de protecció contra caiguda utilitzades segons s'estigui protegint a les persones de la pròpia caiguda o de la caiguda d'objectes i materials
- Col·locació de xarxes en forats horitzontals
- Protecció de forats i façanes per evitar la caiguda d'objectes (xarxes, lones)
- Ús de canalitzacions d'evacuació de runes, correctament instal·lades
- Ús d'escaleres de mà, plataformes de treball i bastides homologades
- Col·locació de plataformes de recepció de materials en plantes altes
- Instal·lació de serveis sanitaris

Mesures de protecció individual

- Utilització de cassetes i ulleres homologades contra la pols i/o projecció de partícules
- Utilització de calçat de seguretat
- Utilització de casc homologat
- A totes les zones elevades on no hi hagi sistemes fixes de protecció o de protecció col·lectiva, caldrà establir punts d'ancoratge segurs per poder subjectar-hi el cinturó de seguretat homologat, la utilització del qual serà obligatòria. L'accés a les zones descrites i als equips només està autoritzat a les persones treballadores amb formació i capacitat suficient.
- Utilització de guants homologats per evitar el contacte directe amb materials agressius i minimitzar el risc de talls i punxades
- Utilització de protectors auditius homologats en ambients excessivament sorollosos
- Utilització de mandils
- Sistemes de subjecció permanent i de vigilància duta a terme per més d'una persona que treballa a l'obra pel que fa als treballs amb perill d'intoxicació. Utilització d'equips de subministrament d'aire

Mesures de protecció a terceres persones

- Previsió de la tanca, la senyalització i l'enllumenat de l'obra en funció del lloc on està situada l'obra (entorn urbà, urbanització, camp obert). En cas que el tancament envaeixi la calçada s'ha de preveure un sistema de protecció pel pas de vianants i / o vehicles. El tancament ha d'impedir que persones alienes a l'obra puguin accedir a la mateixa
- Preveure el sistema de circulació de vehicles tant a l'interior de l'obra com en relació amb els vials exteriors
- Immobilització de maquinaria rodada mitjançant falques i/o topalls durant les tasques de càrrega i descàrrega
- Comprovació de l'adequació de les solucions d'execució i preventives a l'estat real dels elements (subsòl, edificacions veïnes)
- Protecció de forats i façanes per evitar la caiguda d'objectes (xarxes, lones)

6. PRIMERS AUXILIS

Es disposarà d'una farmaciola amb el contingut de material especificat a la normativa vigent. S'informarà a l'inici de l'obra, de la situació dels diferents centres mèdics als quals s'hauran de traslladar les persones accidentades. És convenient disposar a l'obra i en lloc ben visible, d'una llista amb els telèfons i adreces dels centres assignats per a urgències, ambulàncies, taxis, etc. per garantir el ràpid trasllat de les possibles persones accidentades.

7. NORMATIVA APLICABLE

NORMATIVA DE SEGURETAT I SALUT

DISPOSICIONES MÍNIMAS DE SEGURIDAD Y DE SALUD QUE DEBEN APLICARSE EN LAS OBRAS DE CONSTRUCCIÓN TEMPORALES O MÓVILES	Directiva 92/57/CEE 24 Junio (DOCE: 26/08/92)
DISPOSICIONES MÍNIMAS DE SEGURIDAD Y DE SALUD EN LAS OBRAS DE CONSTRUCCIÓN	RD 1627/1997. 24 octubre (BOE 25/10/97) Transposició de la Directiva 92/57/CEE
LEY DE PREVENCIÓN DE RIESGOS LABORALES	Ley 31/1995. 8 noviembre (BOE: 10/11/95)
REFORMA DEL MARCO NORMATIVO DE LA PREVENCIÓN DE RIESGOS LABORALES	Ley 54/2003. 12 diciembre (BOE 13/12/2003)
REGLAMENTO DE LOS SERVICIOS DE PREVENCIÓN	RD 39/1997, 17 de enero (BOE: 31/01/97) i les seves modificacions
MODIFICACIÓN RD 39/1997; RD 1109/2007, Y EL RD 1627/1997	RD 337/2010 (BOE 23/3/2010)
REQUISITOS Y DATOS QUE DEBEN REUNIR LAS COMUNICACIONES DE APERTURA O DE REANUDACIÓN DE ACTIVIDADES EN LOS CENTROS DE TRABAJO	Orden TIN/1071/2010 (BOE 1/5/2010)
DISPOSICIONES MÍNIMAS DE SEGURIDAD Y SALUD PARA LA UTILIZACIÓN POR LOS TRABAJADORES DE LOS EQUIPOS DE TRABAJO EN MATERIA DE TRABAJOS TEMPORALES EN ALTURA	RD 2177/2004, de 12 de novembre (BOE: 13/11/2004)
DISPOSICIONES MÍNIMAS EN MATERIA DE SEÑALIZACIÓN, DE SEGURIDAD Y SALUD EN EL TRABAJO	RD 485/1997. 14 abril (BOE: 23/04/1997)
DISPOSICIONES MÍNIMAS DE SEGURIDAD Y SALUD EN LOS LUGARES DE TRABAJO En el capítol 1 exclou les obres de construcció, però el RD 1627/1997 l'esmenta en quant a escales de mà. Modifica i deroga alguns capítols de la "Ordenanza de Seguridad e Higiene en el trabajo" (O. 09/03/1971)	RD 486/1997, 14 de abril (BOE: 23/04/1997)
LEY REGULADORA DE LA SUBCONTRATACIÓN EN EL SECTOR DE LA CONSTRUCCIÓN	LEY 32/2006 (BOE 19/10/2006)
MODIFICACION DEL RD 39/1997, POR EL QUE SE APRUEBA EL REGLAMENTO DE LOS SERVICIOS DE PREVENCIÓN Y EL RD 1627/97, POR EL QUE SE ESTABLECEN LAS DISPOSICIONES MÍNIMAS DE SEGURIDAD Y SALUD EN LAS OBRAS DE CONSTRUCCIÓN	RD 604 / 2006 (BOE 29/05/2006)
DISPOSICIONES MÍNIMAS DE SEGURIDAD I SALUD APLICABLES A LOS TRABAJOS CON RIESGO DE AMIANTO	RD 396/2006 (BOE 11/04/2006)
PROTECCIÓN DE LA SALUD Y SEGURIDAD DE LOS TRABAJADORES CONTRA LOS RIESGOS RELACIONADOS CON LA EXPOSICIÓN AL RUIDO	RD 286/2006 (BOE: 11/03/2006)

DISPOSICIONES MÍNIMAS DE SEGURIDAD Y SALUD RELATIVAS A LA MANIPULACIÓN MANUAL DE CARGAS QUE ENTRAÑE RIESGOS, EN PARTICULAR DORSO LUMBARES, PARA LOS TRABAJADORES	RD 487/1997 (BOE 23/04/1997)
DISPOSICIONES MÍNIMAS DE SEGURIDAD Y SALUD RELATIVAS AL TRABAJO CON EQUIPOS QUE INCLUYEN PANTALLAS DE VISUALIZACIÓN	RD 488/1997. (BOE: 23/04/97)
PROTECCIÓN DE LOS TRABAJADORES CONTRA LOS RIESGOS RELACIONADOS CON LA EXPOSICIÓN A AGENTES BIOLÓGICOS DURANTE EL TRABAJO	RD 664/1997. (BOE: 24/05/97)
PROTECCIÓN DE LOS TRABAJADORES CONTRA LOS RIESGOS RELACIONADOS CON LA EXPOSICIÓN A AGENTES CANCERÍGENOS DURANTE EL TRABAJO	RD 665/1997 (BOE: 24/05/97)
DISPOSICIONES MÍNIMAS DE SEGURIDAD Y SALUD, RELATIVAS A LA UTILIZACIÓN POR LOS TRABAJADORES DE EQUIPOS DE PROTECCIÓN INDIVIDUAL	RD 773/1997. (BOE: 12/06/97)
DISPOSICIONES MÍNIMAS DE SEGURIDAD Y SALUD PARA LA UTILIZACIÓN POR LOS TRABAJADORES DE LOS EQUIPOS DE TRABAJO	RD 1215/1997. (BOE: 07/08/97)
PROTECCIÓN CONTRA RIESGO ELÉCTRICO	RD 614/2001 (BOE: 21/06/01)
PROTECCION DE LA SALUD Y SEGURIDAD DE LOS TRABAJADORES CONTRA LOS RIESGOS RELACIONADOS CON LA EXPOSICION A AGENTES QUIMICOS DURANTE EL TRABAJO	RD 374/2001 (BOE: 01/05/2001). mods posteriors (30/05/2001)
REGLAMENTO DE SEGURIDAD E HIGIENE DEL TRABAJO EN LA INDUSTRIA DE LA CONSTRUCCIÓN	O. de 20 de mayo de 1952 (BOE: 15/06/52) i les seves modificacions posteriors
DISTÀNCIES REGLAMENTÀRIES D'OBRES I CONSTRUCCIONS A LINIES ELÈCTRIQUES	R. 04/11/1988 (DOGC 1075, 30/11/1988)
ORDENANZA DEL TRABAJO PARA LAS INDUSTRIAS DE LA CONSTRUCCIÓN, VIDRIO Y CERÁMICA	O. de 28 de agosto de 1970. ART. 1º A 4º, 183º A 291º Y ANEXOS I Y II (BOE: 05/09/70; 09/09/70) correcció d'errades: BOE: 17/10/70
SEÑALIZACIÓN, BALIZAMIENTO, LIMPIEZA Y TERMINACIÓN DE OBRAS FIJAS EN VÍAS FUERA DE POBLADO	O. de 31 de agosto de 1987 (BOE: 18/09/87)
INSTRUCCIÓN TÉCNICA COMPLEMENTARIA MIE-AEM 2 DEL REGLAMENTO DE APARATOS DE ELEVACIÓN Y MANUTENCIÓN REFERENTE A GRÚAS-TORRE DESMONTABLES PARA OBRAS.	RD 836/2003. 27 juny, (BOE: 17/07/03). vigent a partir del 17 d'octubre de 2003. (deroga la O. de 28 de junio de 1988 (BOE: 07/07/88) i la modificació: O. de 16 de abril de 1990 (BOE: 24/04/90))
ORDENANZA GENERAL DE SEGURIDAD E HIGIENE EN EL TRABAJO	O. de 9 de marzo DE 1971 (BOE: 16 I 17/03/71) correcció d'errades (BOE: 06/04/71) modificació: (BOE: 02/11/89) derogats alguns capítols per: LEY 31/1995, RD 485/1997, RD 486/1997, RD 664/1997, RD 665/1997, RD 773/1997 I RD 1215/1997
S'APROVA EL MODEL DE LLIBRE D'INCIDÈNCIES EN OBRES DE CONSTRUCCIÓ	O. de 12 de gener de 1998 (DOGC: 27/01/98)

EQUIPS DE PROTECCIÓ INDIVIDUAL

CASCOS NO METALICOS	R. de 14 de diciembre de 1974 (BOE: 30/12/74): N.R. MT-1
PROTECTORES AUDITIVOS	(BOE: 01/09/75): N.R. MT-2
PANTALLAS PARA SOLDADORES	(BOE: 02/09/75): N.R. MT-3: modificació: BOE: 24/10/75
GUANTES AISLANTES DE ELECTRICIDAD	(BOE: 03/09/75): N.R. MT-4 modificació: BOE: 25/10/75
BANQUETAS AISLANTES DE MANIOBRAS	(BOE: 05/09/75): N.R. MT-6 modificació: BOE: 28/10/75
EQUIPOS DE PROTECCIÓN PERSONAL DE VIAS RESPIRATORIAS. NORMAS COMUNES Y ADAPTADORES FACIALES	(BOE: 06/09/75): N.R. MT-7 modificació: BOE: 29/10/75
EQUIPOS DE PROTECCIÓN PERSONAL DE VIAS RESPIRATORIAS: FILTROS MECÁNICOS	(BOE: 08/09/75): N.R. MT-8 modificació: BOE: 30/10/75
EQUIPOS DE PROTECCIÓN PERSONAL DE VIAS RESPIRATORIAS: MASCARILLAS AUTOFILTRANTES	(BOE: 09/09/75): N.R. MT-9 modificació: BOE: 31/10/75
EQUIPOS DE PROTECCIÓN PERSONAL DE VIAS RESPIRATORIAS: FILTROS QUÍMICOS Y MIXTOS CONTRA AMONÍACO	(BOE: 10/09/75): N.R. MT-10 modificació: BOE: 01/11/75

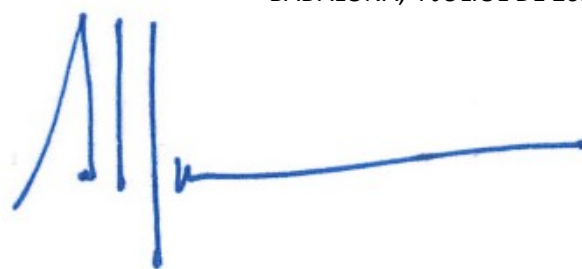
8. PRESSUPOST

8.1. Justificació de preus

8.2. Pressupost

8.3. Resum de pressupost

BADALONA, 4 JULIOL DE 2024

A handwritten signature in blue ink, consisting of a stylized 'A' followed by a horizontal line.

Alfons Soldevila arquitecte

8.1. Justificació de preus

ACCÉS BIBLIOTECA LES ROQUETES
VIA FAVÈNCIA . NOU BARRIS
BARCELONA

JUSTIFICACIÓ DE PREUS

Data: 03/07/24

Pàg.: 1

MÀ D'OBRA

CODI	UA	DESCRIPCIÓ	PREU
A01H2000	h	Oficial 1a per a seguretat i salut	23,87 €
A01H4000	h	Manobre per a seguretat i salut	18,54 €

JUSTIFICACIÓ DE PREUS

Data: 03/07/24

Pàg.: 2

MATERIALS

CODI	UA	DESCRIPCIÓ	PREU
B1411111	u	Casc de seguretat per a ús normal, contra cops, de polietilè amb un pes màxim de 400 g, homologat segons UNE-EN 812	6,31 €
B142AC60	u	Pantalla facial per a soldadura elèctrica, amb marc abatible de mà i suport de polièster reforçat amb fibra de vidre vulcanitzada d'1,35 mm de gruix, amb visor inactínic semifosc amb protecció DIN 12, homologada segons UNE-EN 175	8,70 €
B1441201	u	Mascareta autofiltrant contra polsims i vapors tòxics, homologada segons UNE-EN 405	0,74 €
B1455710	u	Parella de guants d'alta resistència al tall i a l'abració per a ferrallista, amb dits i palmell de cautxú rugós sobre suport de cotó i subjecció elàstica al canell, homologats segons UNE-EN 388 i UNE-EN 420	2,57 €
B1485800	u	Armill reflectant amb tires reflectants a la cintura, al pit i a l'esquena, homologada segons UNE-EN 471	18,71 €
B1488580	u	Davantall per a soldador, de serratge, homologat segons UNE-EN 340, UNE-EN 470-1 i UNE-EN 348	15,08 €
B1526EL6	u	Muntant metàl·lic per a barana de seguretat, d'1 m d'alçària, per a allotjar en perforacions del sostre, per a 15 usos	1,16 €
B152U000	m	Malla de polietilè d'alta densitat color toronja per a tanques d'advertència o abalisament, d'1 m d'alçada, per a seguretat i salut	0,48 €
B1Z09000	cu	Visos per a fusta o tacs de PVC, per a seguretat i salut	3,52 €
B1Z0B700	kg	Acer en barres corrugades B400S de límit elàstic >= 400 N/mm ² , per a seguretat i salut	0,61 €
B1Z6211A	m	Tanca mòbil, de 2 m d'alçària, d'acer galvanitzat, amb malla electrosoldada de 90x150 mm i de 4,5 i 3,5 mm de diàmetre, bastidor de 3,5x2 m de tub de 40 mm de diàmetre per a fixar a peus prefabricats de formigó, per a 20 usos, per a seguretat i salut	0,86 €
B1Z6AF0A	u	Dau de formigó de 38 kg per a peu de tanca mòbil de malla d'acer i per a 20 usos, per a seguretat i salut	0,14 €
BBBA1500	u	Placa de senyalització de seguretat laboral, de planxa d'acer llisa serigrafiada, de 40x33 cm, per a seguretat i salut	16,39 €
BBBAB117	u	Senyal de obligació, normalitzada amb pictograma blanc sobre fons blau, de forma circular amb cantells en color blanc, de diàmetre 10 cm, per ésser vista fins 3 m, per a seguretat i salut	3,04 €
BBBAD027	u	Cartell explicatiu del contingut de la senyal, amb llegenda indicativa d'obligació, amb el text en blanc sobre fons blau, de forma rectangular, amb el cantell blanc, costat major 10 cm, per ésser vist fins 3 m, per a seguretat i salut	6,65 €

JUSTIFICACIÓ DE PREUS

Data: 03/07/24

Pàg.: 3

MATERIALS

CODI	UA	DESCRIPCIÓ	PREU
BBC19000	m	Cinta d'abalisament , per a seguretat i salut	0,17 €
BQUA1100	u	Farmaciola tipus armari, amb el contingut establert a l'ordenança general de seguretat i salut en el treball	127,29 €

JUSTIFICACIÓ DE PREUS

Data: 03/07/24

Pàg.: 4

PARTIDES D'OBRA

NÚM	CODI	UA	DESCRIPCIÓ				PREU
P- 1	H1411111	u	Casc de seguretat per a ús normal, contra cops, de polietilè amb un pes màxim de 400 g, homologat segons UNE-EN 812	Rend.: 1,000			6,31 €
				Unitats	Preu €	Parcial	Import
	Materials: B1411111	u	Casc de seguretat per a ús normal, contra cops, de polietilè amb un pes màxim de 400 g, homologat segons UNE-EN 812	1,000	x 6,31000 =	6,31000	
					Subtotal...	6,31000	6,31000
							COST DIRECTE 6,31000
							DESPESES INDIRECTES 0,00%
							COST EXECUCIÓ MATERIAL 6,31000
P- 2	H142AC60	u	Pantalla facial per a soldadura elèctrica, amb marc abatible de mà i suport de polièster reforçat amb fibra de vidre vulcanitzada d'1,35 mm de gruix, amb visor inactínic semifosc amb protecció DIN 12, homologada segons UNE-EN 175	Rend.: 1,000			8,70 €
				Unitats	Preu €	Parcial	Import
	Materials: B142AC60	u	Pantalla facial per a soldadura elèctrica, amb marc abatible de mà i suport de polièster reforçat amb fibra de vidre vulcanitzada d'1,35 mm de gruix, amb visor inactínic semifosc amb protecció DIN 12, homologada segons UNE-EN 175	1,000	x 8,70000 =	8,70000	
					Subtotal...	8,70000	8,70000
							COST DIRECTE 8,70000
							DESPESES INDIRECTES 0,00%
							COST EXECUCIÓ MATERIAL 8,70000
P- 3	H1441201	u	Mascareta autofiltrant contra polsims i vapors tòxics, homologada segons UNE-EN 405	Rend.: 1,000			0,74 €
				Unitats	Preu €	Parcial	Import
	Materials: B1441201	u	Mascareta autofiltrant contra polsims i vapors tòxics, homologada segons UNE-EN 405	1,000	x 0,74000 =	0,74000	
					Subtotal...	0,74000	0,74000
							COST DIRECTE 0,74000
							DESPESES INDIRECTES 0,00%
							COST EXECUCIÓ MATERIAL 0,74000

JUSTIFICACIÓ DE PREUS

Data: 03/07/24

Pàg.: 5

PARTIDES D'OBRA

NÚM	CODI	UA	DESCRIPCIÓ				PREU
P- 4	H1455710	u	Parella de guants d'alta resistència al tall i a l'abració per a ferrallista, amb dits i palmell de cautxú rugós sobre suport de cotó, i subjecció elàstica al canell, homologats segons UNE-EN 388 i UNE-EN 420	Rend.: 1,000			2,57 €
	Materials:			Unitats	Preu €	Parcial	Import
	B1455710	u	Parella de guants d'alta resistència al tall i a l'abració per a ferrallista, amb dits i palmell de cautxú rugós sobre suport de cotó i subjecció elàstica al canell, homologats segons UNE-EN 388 i UNE-EN 420	1,000	x 2,57000 =	2,57000	
					Subtotal...	2,57000	2,57000
					COST DIRECTE		2,57000
					DESPESES INDIRECTES 0,00%		
					COST EXECUCIÓ MATERIAL		2,57000
P- 5	H1485800	u	Armill reflectant amb tires reflectants a la cintura, al pit i a l'esquena, homologada segons UNE-EN 471	Rend.: 1,000			18,71 €
	Materials:			Unitats	Preu €	Parcial	Import
	B1485800	u	Armill reflectant amb tires reflectants a la cintura, al pit i a l'esquena, homologada segons UNE-EN 471	1,000	x 18,71000 =	18,71000	
					Subtotal...	18,71000	18,71000
					COST DIRECTE		18,71000
					DESPESES INDIRECTES 0,00%		
					COST EXECUCIÓ MATERIAL		18,71000
P- 6	H1488580	u	Davantall per a soldador, de serratge, homologat segons UNE-EN 340, UNE-EN 470-1 i UNE-EN 348	Rend.: 1,000			15,08 €
	Materials:			Unitats	Preu €	Parcial	Import
	B1488580	u	Davantall per a soldador, de serratge, homologat segons UNE-EN 340, UNE-EN 470-1 i UNE-EN 348	1,000	x 15,08000 =	15,08000	
					Subtotal...	15,08000	15,08000
					COST DIRECTE		15,08000
					DESPESES INDIRECTES 0,00%		
					COST EXECUCIÓ MATERIAL		15,08000

JUSTIFICACIÓ DE PREUS

Data: 03/07/24

Pàg.: 6

PARTIDES D'OBRA

NÚM	CODI	UA	DESCRIPCIÓ			PREU
P- 7	H152U000	m	Tanca d'advertència o abalisament d'1 m d'alçada amb malla de polietilè taronja, fixada a 1 m del perímetre del sostre amb suports d'acer allotjats amb forats al sostre	Rend.: 1,000		2,29 €
	Mà d'obra:			Unitats	Preu €	Parcial
	A01H2000	h	Oficial 1a per a seguretat i salut	0,050 /R x	23,87000 =	1,19350
					Subtotal...	1,19350
						1,19350
	Materials:					
	B1526EL6	u	Muntant metàl·lic per a barana de seguretat, d'1 m d'alçada, per a allotjar en perforacions del sostre, per a 15 usos	0,500 x	1,16000 =	0,58000
	B152U000	m	Malla de polietilè d'alta densitat color taronja per a tanques d'advertència o abalisament, d'1 m d'alçada, per a seguretat i salut	1,050 x	0,48000 =	0,50400
					Subtotal...	1,08400
					DESPESES AUXILIARS 1,00%	0,01194
					COST DIRECTE	2,28944
					DESPESES INDIRECTES 0,00%	
					COST EXECUCIÓ MATERIAL	2,28944
P- 8	H16F1004	h	Informació en Seguretat i Salut per als riscos específics de l'obra	Rend.: 1,000		18,73 €
	Mà d'obra:			Unitats	Preu €	Parcial
	A01H4000	h	Manobre per a seguretat i salut	1,000 /R x	18,54000 =	18,54000
					Subtotal...	18,54000
						18,54000
					DESPESES AUXILIARS 1,00%	0,18540
					COST DIRECTE	18,72540
					DESPESES INDIRECTES 0,00%	
					COST EXECUCIÓ MATERIAL	18,72540
P- 9	H6AA2111	m	Tanca mòbil, de 2 m d'alçada, d'acer galvanitzat, amb malla electrosoldada de 90x150 mm i de 4,5 i 3,5 mm de D, bastidor de 3,5x2 m de tub de 40 mm de D, fixat a peus prefabricats de formigó, i amb el desmuntatge inclòs	Rend.: 1,000		2,78 €
	Mà d'obra:			Unitats	Preu €	Parcial
	A01H4000	h	Manobre per a seguretat i salut	0,100 /R x	18,54000 =	1,85400
					Subtotal...	1,85400
						1,85400
	Materials:					
	B1Z6211A	m	Tanca mòbil, de 2 m d'alçada, d'acer galvanitzat, amb malla electrosoldada de 90x150 mm i de 4,5 i 3,5 mm de diàmetre, bastidor de 3,5x2 m de tub de 40 mm de diàmetre per a fixar a peus prefabricats de formigó, per a 20 usos, per a seguretat i salut	1,000 x	0,86000 =	0,86000

JUSTIFICACIÓ DE PREUS

Data: 03/07/24

Pàg.: 8

PARTIDES D'OBRA

NÚM	CODI	UA	DESCRIPCIÓ				PREU
				DESPESES AUXILIARS	1,00%		0,18540
				COST DIRECTE			28,41540
				DESPESES INDIRECTES	0,00%		
				COST EXECUCIÓ MATERIAL			28,41540
P- 12	HBC19081	m	Cinta d'abalisament, amb un suport cada 5 m i amb el desmuntatge inclòs	Rend.: 1,000			1,46 €
				Unitats	Preu €	Parcial	Import
	Mà d'obra:						
	A01H4000	h	Manobre per a seguretat i salut	0,065	/R x 18,54000 =	1,20510	
					Subtotal...	1,20510	1,20510
	Materials:						
	B1Z0B700	kg	Acer en barres corrugades B400S de límit elàstic >= 400 N/mm2, per a seguretat i salut	0,120	x 0,61000 =	0,07320	
	BBC19000	m	Cinta d'abalisament , per a seguretat i salut	1,000	x 0,17000 =	0,17000	
					Subtotal...	0,24320	0,24320
				DESPESES AUXILIARS	1,00%		0,01205
				COST DIRECTE			1,46035
				DESPESES INDIRECTES	0,00%		
				COST EXECUCIÓ MATERIAL			1,46035
P- 13	HQUA1100	u	Farmaciola d'armari, amb el contingut establert a l'ordenança general de seguretat i salut en el treball	Rend.: 1,000			127,29 €
				Unitats	Preu €	Parcial	Import
	Materials:						
	BQUA1100	u	Farmaciola tipus armari, amb el contingut establert a l'ordenança general de seguretat i salut en el treball	1,000	x 127,29000 =	127,29000	
					Subtotal...	127,29000	127,29000
				COST DIRECTE			127,29000
				DESPESES INDIRECTES	0,00%		
				COST EXECUCIÓ MATERIAL			127,29000

8.2. Pressupost

PRESSUPOST

*

Data: 03/07/24

Pàg.: 1

Obra	01	04-24-PO-NB-BIBLIOTECA (SEGURETAT I SALUT)
Capítol	SS	SEGURETAT I SALUT
Títol 3	01	PROTECCIONS INDIVIDUALS

NUM. CODI	UA	DESCRIPCIÓ	PREU	AMIDAMENT	IMPORT
1 H1411111	u	Casc de seguretat per a ús normal, contra cops, de polietilè amb un pes màxim de 400 g, homologat segons UNE-EN 812 (P - 1)	6,31	4,000	25,24
2 H142AC60	u	Pantalla facial per a soldadura elèctrica, amb marc abatible de mà i suport de polièster reforçat amb fibra de vidre vulcanitzada d'1,35 mm de gruix, amb visor inactínic semifosc amb protecció DIN 12, homologada segons UNE-EN 175 (P - 2)	8,70	1,000	8,70
3 H1441201	u	Mascareta autofiltrant contra polsims i vapors tòxics, homologada segons UNE-EN 405 (P - 3)	0,74	10,000	7,40
4 H1455710	u	Parella de guants d'alta resistència al tall i a l'abració per a ferrallista, amb dits i palmell de cautxú rugós sobre suport de cotó, i subjecció elàstica al canell, homologats segons UNE-EN 388 i UNE-EN 420 (P - 4)	2,57	2,000	5,14
5 H1485800	u	Armill reflectant amb tires reflectants a la cintura, al pit i a l'esquena, homologada segons UNE-EN 471 (P - 5)	18,71	1,000	18,71
6 H1488580	u	Davantall per a soldador, de serratge, homologat segons UNE-EN 340, UNE-EN 470-1 i UNE-EN 348 (P - 6)	15,08	1,000	15,08

TOTAL Títol 3 01.SS.01 80,27

Obra	01	04-24-PO-NB-BIBLIOTECA (SEGURETAT I SALUT)
Capítol	SS	SEGURETAT I SALUT
Títol 3	03	TANCAT PROVISIONAL OBRA

NUM. CODI	UA	DESCRIPCIÓ	PREU	AMIDAMENT	IMPORT
1 H6AA2111	m	Tanca mòbil, de 2 m d'alçària, d'acer galvanitzat, amb malla electrosoldada de 90x150 mm i de 4,5 i 3,5 mm de D, bastidor de 3,5x2 m de tub de 40 mm de D, fixat a peus prefabricats de formigó, i amb el desmuntatge inclòs (P - 9)	2,78	30,000	83,40
2 H152U000	m	Tanca d'avertència o abalisament d'1 m d'alçada amb malla de polietilè taronja, fixada a 1 m del perímetre del sostre amb suports d'acer allotjats amb forats al sostre (P - 7)	2,29	30,000	68,70

TOTAL Títol 3 01.SS.03 152,10

Obra	01	04-24-PO-NB-BIBLIOTECA (SEGURETAT I SALUT)
Capítol	SS	SEGURETAT I SALUT
Títol 3	04	SENYALITZACIÓ PROVISIONAL OBRA

NUM. CODI	UA	DESCRIPCIÓ	PREU	AMIDAMENT	IMPORT
1 HBBAB117	u	Senyal de obligació, normalitzada amb pictograma blanc sobre fons blau, de forma circular amb cantells en color blanc, diàmetre 10 cm, amb cartell explicatiu rectangular, per ser vista fins 3 m, fixada i amb el desmuntatge inclòs (P - 11)	28,42	1,000	28,42
2 HBBA1511	u	Placa de senyalització de seguretat laboral, de planxa d'acer llisa serigrafiada, de 40x33 cm, fixada mecànicament i amb el desmuntatge inclòs (P - 10)	19,34	1,000	19,34

TOTAL Títol 3 01.SS.04 47,76

Obra	01	04-24-PO-NB-BIBLIOTECA (SEGURETAT I SALUT)
------	----	--------------------------------------------

PRESSUPOST

*

Data: 03/07/24

Pàg.: 2

Capítol SS SEGURETAT I SALUT
Títol 3 05 ALTRES

NUM. CODI	UA	DESCRIPCIÓ	PREU	AMIDAMENT	IMPORT
1 HQUA1100	u	Farmaciola d'armari, amb el contingut establert a l'ordenança general de seguretat i salut en el treball (P - 13)	127,29	0,100	12,73
2 H16F1004	h	Informació en Seguretat i Salut per als riscos específics de l'obra (P - 8)	18,73	1,000	18,73
3 HBC19081	m	Cinta d'abalisament, amb un suport cada 5 m i amb el desmuntatge inclòs (P - 12)	1,46	30,000	43,80
TOTAL	Títol 3	01.SS.05			75,26

(*) Branques incompletes

8.3. Resum de pressupost

RESUM DE PRESSUPOST

Data: 03/07/24

Pàg.: 1

NIVELL 2 : Capítol			Import
Capítol	01.SS	SEGURETAT I SALUT	355,39
Obra	01	04-24-PO-NB-BIBLIOTECA (SEGURETAT I SALUT)	355,39
			355,39
NIVELL 1 : Obra			Import
Obra	01	04-24-PO-NB-BIBLIOTECA (SEGURETAT I SALUT)	355,39
			355,39

RESUM DE PRESSUPOST

Data: 03/07/24

Pàg.: 1

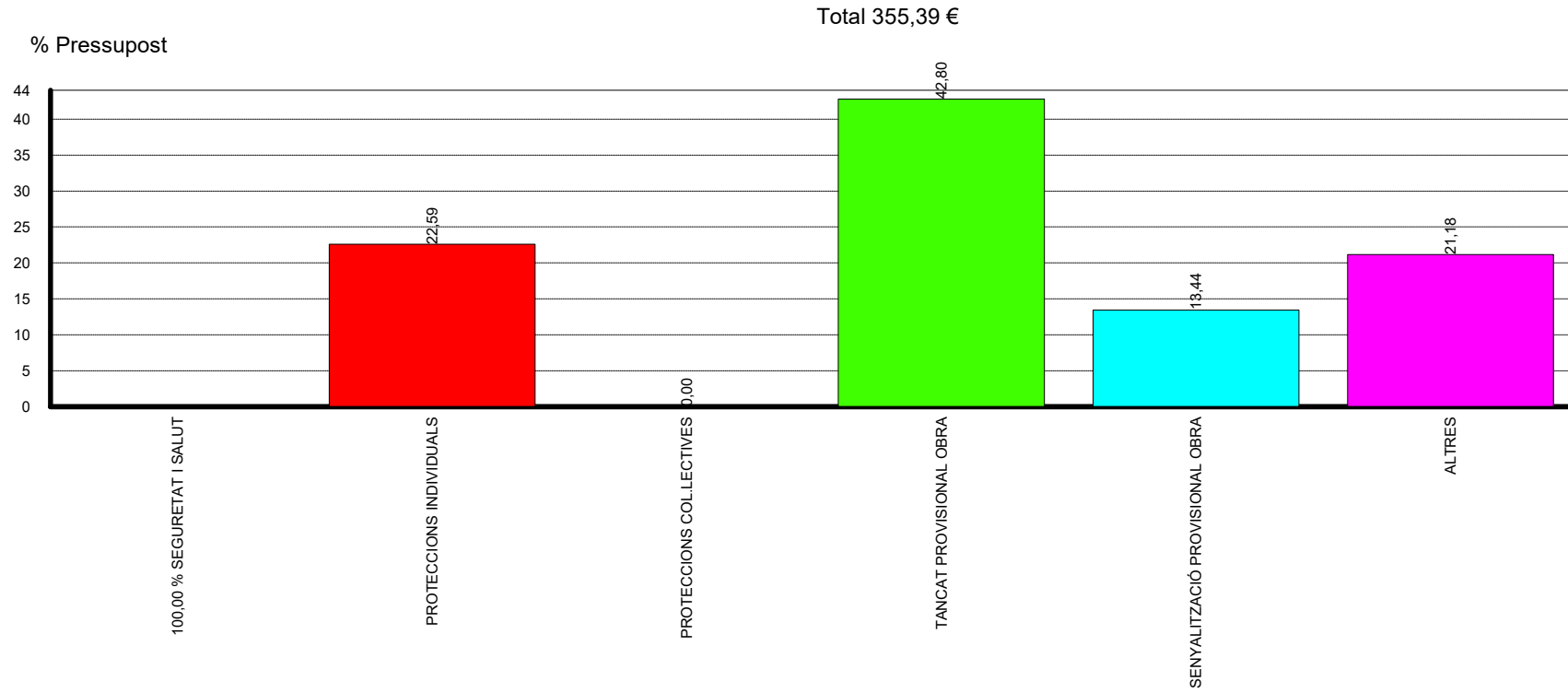
NIVELL 2 : Capítol			%
Capítol	01.SS	SEGURETAT I SALUT	100,00
Obra	01	04-24-PO-NB-BIBLIOTECA (SEGURETAT I SALUT)	100,00
			100,00
NIVELL 1 : Obra			%
Obra	01	04-24-PO-NB-BIBLIOTECA (SEGURETAT I SALUT)	100,00
			100,00

GRÀFIC % PRESSUPOST PER CAPITOLS

ACCÉS BIBLIOTECA LES ROQUETES

Data: 3/7/2024

Nivell: Títol 3



8.4. Últim full

PC

PLEC DE CONDICIONS

PROJECTE PER LA MILLORA DE LA IDENTIFICACIÓ DE L'EDIFICI DE LA
BIBLIOTECA LES ROQUETES DES DE LA VIA PÚBLICA

PROMOTOR:
AUTOR:

DISTRICTE NOU BARRIS. AJUNTAMENT DE BARCELONA
ALFONS SOLDEVILA ARQUITECTES

5- PLEC CONDICIONS TÈCNIQUES

0 CONDICIONS TÈCNIQUES GENERALS

Sobre els components

Sobre l'execució

Sobre el control de l'obra acabada

Sobre normativa vigent

1 CONDICIONS TÈCNIQUES PER UNITAT D'OBRA

SISTEMA SUSTENTACIÓ

SISTEMA ESTRUCTURA

SUBSISTEMA SOBRE-RASANT ESTRUCTURA

1 ESTRUCTURES D'ACER

SISTEMA ENVOLVENT

SUBSISTEMA COBERTES

1 OBERTURES/LLUERNARIS

1.1 Elements transitables

SUBSISTEMA FAÇANES

1 OBERTURES

SUBSISTEMA DEFENSES

1 REIXES

SISTEMA COMPARTIMENTACIÓ INTERIOR/ACABATS

SISTEMA CONDICIONAMENT AMBIENTAL I INSTAL.LACIONS

SISTEMA EQUIPAMENTS I D'ALTRES

CONDICIONS TÈCNIQUES GENERALS

Sobre els components

Característiques

Tots els productes de construcció hauran de portar el marcatge CE, d'acord amb les condicions establertes a l'**article 5.2 Conformitat amb el CTE dels productes, equips i materials**, Part I. Capítol 2. del CTE:

1. Els productes de la construcció que s'incorporin amb caràcter permanent als edificis, en funció del seu ús previst, portaran el **marcatge CE**, de conformitat amb la Directiva 89/106/CEE de productes de la construcció, publicada pel Real Decret 1630/1992 del 29 de desembre, modificada pel Real Decret 1329/1995 del 28 de juliol, i disposicions de desenvolupament, o altres Directives europees que li siguin d'aplicació.
2. En determinats casos, i amb la finalitat d'assegurar la seva suficiència, els DB establiran les característiques tècniques de productes, equips i sistemes que s'incorporin als edificis, sense perjudici del Marcatge CE que els sigui aplicable d'acord amb les corresponents directives Europees.

Control de recepció

Tots els productes de construcció tindran un control de recepció a l'obra, d'acord amb les condicions establertes a l'**article 7.2 Control de recepció a l'obra de productes, equips i sistemes**. Part I. Capítol 2. del CTE, i comprendrà:

Control de la documentació dels subministres.

1. Els subministradors lliuraran els documents d'identificació del producte exigits per la normativa d'obligat compliment, pel projecte o la DF (Direcció Facultativa) al constructor, qui els presentarà al director d'execució de l'obra. Aquesta documentació comprendrà, almenys, els següents documents:
 - a) els documents d'origen, full de subministrament ;
 - b) el certificat de garantia del fabricant, firmat per una persona física; i
 - c) els documents de conformitat o autoritzacions administratives exigides reglamentàriament, inclosa la documentació corresponent al marcatge CE dels productes de la construcció, quan sigui pertinent, d'acord amb les disposicions que siguin transposició de les Directives Europees que afectin als productes subministrats.

Quan el material o equip arribi a l'obra amb el certificat d'origen industrial que acrediti el compliment d'aquestes condicions, normes o disposicions, la seva recepció es realitzarà comprovant, únicament, les seves característiques aparents.

Control de recepció mitjançant distintius de qualitat i avaluacions d'idoneïtat tècnica

1. El subministrador proporcionarà la documentació precisa sobre:
 - a) els distintius de qualitat que ostentin els productes, equips o sistemes subministrats, que assegurin les característiques tècniques dels mateixos exigides en el projecte i documentarà, si s'escau, el reconeixement oficial del distintiu d'acord amb l'establert en l'article 5.2.3; i
 - b) les avaluacions tècniques d'idoneïtat per a l'ús previst de productes, equips i sistemes innovadors, d'acord amb l'establert en l'article 5.2.5, i la constància del manteniment de les seves característiques tècniques.
2. El director de l'execució de l'obra verificarà que aquesta documentació és suficient per a l'acceptació dels productes, equips i sistemes emparats per ella.

Control de recepció mitjançant assaigs

1. Per a verificar el compliment de les exigències bàsiques del *CTE pot ser necessari, en determinats casos, realitzar assaigs i proves sobre alguns productes, segons l'establert en la reglamentació vigent, o bé segons l'especifica't en el projecte o ordenats per la D.F.
2. La realització d'aquest control s'efectuarà d'acord amb els criteris establerts en el projecte o indicats per la direcció facultativa sobre el mostreig del producte, els assajos a realitzar, els criteris d'acceptació i rebuig i les accions a adoptar.

Sobre l'execució.

Condicions generals.

Tots els treballs, inclosos en el present projecte s'executaran esmeradament, tenint en compte les bones practiques de la construcció, d'acord amb les condicions establertes en l'**article 7.1 Condicions en l'execució de les obres. Generalitats**. Part I capítol 2 del CTE:

1. Les obres de construcció de l'edifici es portaran a terme segons el projecte i les seves modificacions autoritzades pel director de l'obra, prèvia conformitat del promotor, a la legislació aplicable, a les normes de la bona pràctica constructiva i a les instruccions del director de l'obra i del director de l'execució de l'obra.

Control d'execució.

Tots els treballs, inclosos en el present projecte, tindran un control d'execució d'acord amb les condicions establertes a l'**article 7.3 Control d'execució de l'obra. Generalitats**. Part I capítol 2 del CTE:

1. Durant la construcció, el director de l'execució de l'obra controlarà l'execució de cada unitat d'obra verificant el seu replanteig, els materials que s'utilitzin, la correcta execució i disposició dels elements constructius i de les instal·lacions, així com les verificacions i altres controls a realitzar per a comprovar la seva conformitat amb el que s'indica en el projecte, la legislació aplicable, les normes de bona pràctica constructiva i les instruccions de la direcció facultativa. A la recepció de l'obra executada poden tenir-se en compte les certificacions de conformitat que ostentin els agents que hi intervenen, així com les verificacions que, si s'escau, realitzin les entitats de control de qualitat de l'edificació.
2. Es comprovarà que s'han adoptat les mesures necessàries per a assegurar la compatibilitat entre els diferents productes, elements i sistemes constructius.
3. En el control d'execució de l'obra s'adoptaran els mètodes i procediments que es contemplin en les avaluacions tècniques d'idoneïtat per a l'ús previst dels productes, equips i sistemes innovadors, prevists a l'article 5.2.5

Sobre el control de l'obra acabada.

Verificacions del conjunt o parts de l'edifici d'acord amb les condicions establertes a l'**article 7.4 Condicions de l'obra acabada**.

Generalitats. Part I capítol 2 del CTE:

1. A l'obra acabada, bé sobre l'edifici en el seu conjunt, o bé sobre les seves diferents parts i les seves instal·lacions, parcial o totalment acabades, han de realitzar-se, a més de les que puguin establir-se amb caràcter voluntari, les comprovacions i proves de servei previstes en el projecte o ordenades per la D.F. i les exigides per la legislació aplicable

Sobre la normativa vigent

El Decret 462/71 del Ministerio de la Vivienda (BOE: 24/3/71): "Normas sobre redacción de proyectos y dirección de obras de edificación", estableix que a la memòria i al plec de prescripcions tècniques particulars de qualsevol projecte d'edificació es faci constar expressament l'observança de les normes sobre la construcció. Així doncs, en el present plec s'inclourà una relació de les normes vigents aplicables sobre construcció i es remarcarà que en l'execució de l'obra s'observaran les mateixes.

A més, els productes de la construcció duren el marcatge CE. En aquest sentit, les reglamentacions recents, com és el cas del CTE, fan referència a normes UNE-EN, CEI, CEN, que en molts casos estableixen requisits concrets que s'han de complimentar en el projecte.

CONDICIONS TÈCNIQUES PER UNITAT D'OBRA

SISTEMA SUSTENTACIÓ

SISTEMA ESTRUCTURA

SUBSISTEMA SOBRE-RASANT ESTRUCTURA

1 ESTRUCTURES D'ACER

Conjunt d'elements d'acer que conformen una estructura destinada a garantir la resistència mecànica, l'estabilitat i l'aptitud al servei, inclosa la durabilitat per a qualsevol tipus d'edifici. Realitzat amb perfils d'acer laminats en calent, perfils d'acer conformats en fred o calent, utilitzats directament o formant peces compostes. Ha de dotar a l'edifici d'un comportament estructural adient front a les accions i a les influències previsibles en situacions normals i accidentals segons CTE DB SE-A Seguretat estructural. Acer, mantenint, a més, la resistència al foc durant el temps necessari perquè puguin complir-se les exigències de seguretat en cas d'incendi., segons CTE DB SI , seguretat en cas d'incendi. Els tipus d'elements a les estructures d'acer poden ser: pilars, bigues i biguetes, llindes, traves, encavallades, corretges i tots els elements d'ancoratge i auxiliars de l'estructura d'acer.

Normes d'aplicació

Codi Tècnic de l'Edificació. RD 314/2006. DB SE-AE, DB SE-A, DB SI-6, DB SI-Annex D. Resistència al foc dels elements d'acer, DB HS 1, DB HE 1.

Norma de Construcció Sismoresistent: part General i Edificació, NCSE-02. RD 997/2002.

Norma reglamentària d'edificació sobre accions en l'edificació en les obres de rehabilitació estructural dels sostres d'edificis d'habitatges, NRE-AEOR-93. O 18/1/94.

Recobriments galvanitzats en calent sobre productes, peces i articles diversos construïts o fabricats amb acer o altres materials ferris. RD 2351/1985.

Especificacions tècniques dels tubs d'acer inoxidable soldades longitudinalment. RD 2605/1985.

UNE. Acers en xapes i perfils UNE EN 10025, UNE EN 10210-1:1994 i UNE EN 10219-1:1998. Materials d'aportació de soldadures UNE-EN ISO 14555:1999. Especificacions de durabilitat UNE ENV 1090-1:1997.

Components

Perfils i xapes d'acer laminat en calent

Perfils foradats d'acer laminat en calent

Perfils i plaques conformats en fred

Reblons d'acer de cap esfèric, de cap bombejat o de capota plana.

Cargols, femelles i volanderes ordinàries, calibrats o d'alta resistència

Soldadures

Cordons i cables

Materials de protecció i/o recobriments per a la previsió de la corrosió de l'acer.

Característiques tècniques mínimes

Acers en xapes i perfils. Característiques mecàniques mínimes dels acers, segons UNE EN 10025, 10210-1:1994 i 10219-1:1998. *Perfils i xapes d'acer laminat en calent.* De les sèries IPN, IPE, HEA, HEB, HEM o UPN, així com de les sèries L, LD, T, rodó, quadrat o rectangle. *Perfils foradats d'acer laminat en calent.* De les sèries rodó, quadrat o rectangle. *Perfils i plaques conformats en fred.* De les sèries L, LD, U, C, Z, o Omega.

Cargols, femelles i volanderes ordinàries, calibrats o d'alta resistència. El moment torsor del collat, la disposició dels forats i el seu diàmetre ha d'ésser l'indicat per la D.F. Característiques mecàniques dels acers dels cargols ordinaris segon (CTE-DB SE-A 4.3).

Soldadures. Realitzades per arc elèctric amb resistència a tracció del metall dipositat més gran que 37, 42 o 52 kg/mm².

Cordons i cables. Formats per diversos filferros d'acer enrotllats helicoidalment de forma regular, els acers utilitzats tindran entre 70 i 200 kg/m² de resistència. Es prendran precaucions només en cas d'unions entre xapes de gran espessor.

Materials de protecció i/o recobriments per a la previsió de la corrosió de l'acer. Especificacions de durabilitat segons UNE ENV 1090-1:1997

Ductilitat. Comprovada segons les temperatures a que estarà sotmesa l'estructura en funció del seu emplaçament.

Control i acceptació

En el cas de materials avalats pel certificat del fabricant, el control serà una relació entre l'element i el seu certificat d'origen. Quan no sigui així, s'establirà un procediment mitjançant assaigs per un laboratori independent, o en solucions de caràcter singular les recomanacions o normatives de prestigi reconegut. (CTE-DB SE-A 12.3).

Execució

Condicions prèvies

El constructor ha d'elaborar els plànols de taller i el programa de muntatge i s'ha d'aprovar per la D.F. La preparació de les unions que s'hagin de realitzar a obra es faran a taller. Si durant el transport el material ha sofert desperfectes que no poden ser corregits o es preveu que després d'arreglar-los afectarà al seu treball estructural, la peça ha de ser substituïda. La secció de l'element no ha de quedar disminuïda pels sistemes de muntatge utilitzats. No s'han de començar les unions de muntatge fins que no s'hagi comprovat que la posició dels elements de cada unió coincideix exactament amb la posició definitiva. Els elements provisionals de fixació que per a l'armat i el muntatge es soldin a les barres de l'estructura, s'han de desprendre amb bufador sense afectar a les barres. Es prohibeix desprendre'ls a cops. Quan es faci necessari tesar alguns elements de l'estructura abans de posar-la en servei, s'indicarà en els Plànols i Plec Particular la forma en què s'ha fet i els medis de comprovació i mesura.

Condicions de manipulació i emmagatzematge

S'han de seguir les instruccions del fabricant i respectar dades de caducitat. S'han d'emmagatzemar i manipular sense produir deformacions permanents ni danys en la superfície. S'evitarà tot contacte amb el terreny i l'aigua.

Fases d'execució

Preparació de la zona de treball

Replanteig i marcat d'eixos

Col·locació i fixació provisional de la peça

Aplomat i nivellació definitius

Execució de les unions per soldadura. Es realitzarà un pla de soldatge on s'inclouran: els talls de les unions, les dimensions i els tipus de soldadura, les especificacions sobre el procés i la seqüència de soldadura. Els tipus de soldadura són: Per punts, en angle, a topall i en tap i trauc.(CTE-DB SE-A 10.3). Les soldadures s'han de fer protegides de la pluja i el vent, i a una temperatura > 0°C. Els components han d'estar correctament fixats. Les superfícies i vores han de ser les apropiades pel procés de soldat, exemptes d'humitat, de fissures, d'entelladures i materials que afectin el procés o qualitat de les soldadures. Els cordons de soldadura successius no han de produir osques.

Execució de les unions amb cargols. Els forats pels cargols s'han de fer amb perforadora mecànica, d'un sol cop els forats que travessin dues o més peces, eliminant posteriorment les rebaves. La perforació s'ha de realitzar a diàmetre definitiu, excepte en els forats en que sigui previsible la rectificació per coincidència, que s'han de fer amb un diàmetre 1 mm menor. El diàmetre nominal mínim serà de 12mm, la rosca pot estar inclosa en el pla de tall, i l'espiga del cargol ha de sortir de la rosca de la femella després del roscat del pla de tall. La utilització de femelles i volanderes queda especificada al CTE-DB SE-A 10.4. El collat de cargols sense pretesar, i el collat de cargols pretesats queda especificat al CTE-DB SE-A 10.5. Els cargols d'una unió s'han d'apretar inicialment al 80% del moment torsor final, començant pels situats al centre, i s'han d'acabar d'apretar en una segona passada.

Recobriments superficials. Preparació de les superfícies. Les superfícies que hagin d'estar en contacte amb el formigó, han de netejar-se i no pintar-se. No s'ha de començar a pintar sense haver-ne eliminat les escòries. Els mètodes de recobriments de les estructures d'acer són: galvanització i pintura. *En el procés de galvanització.* Les soldadures han d'estar segellades, si hi ha espais en l'element fabricat es disposaran forats de purga i les superfícies galvanitzades s'han de netejar i tractar amb pintura d'imprimació anticorrosiva amb dissolvent àcid o adollat abans de ser pintades. *En el procés de pintat.* Abans de començar, es comprovarà que les superfícies i pintures compleixen els requisits del fabricant. Pintat amb capes d'imprimació antioxidant i anticorrosiu. Un cop acabada la posada a l'obra se li ha de donar una segona o tercera capa de protecció, sempre en un to diferent, segons les especificacions de la D.F. Les parts que hagin de quedar de difícil accés després del seu muntatge, però sense estar en contacte, rebran la segona capa de pintura i la tercera, després de la inspecció i l'acceptació de la D.F. i abans del muntatge. No es pintaran els cargols galvanitzats o amb protecció antiòxid.

Toleràncies d'execució (CTE-DB SE-A 11.2). Per edificis de llargària $\leq 30m$: Tolerància total $\pm 20mm$. Nivell superior del pla del pis $\pm 5mm$. Distància entre pilars consecutius $\pm 15mm$. Distància entre bigues consecutives $\pm 20mm$. Desviació en inclinació dels pilars. Per edificis de 6 plantes de 3m. $V_h = 0,07m$. Excentricitat no intencionada del recolzament d'una biga $e_0 \leq 5mm$. En plaques base i pilars e_1 i $e_2 \leq 5mm$.

Control i acceptació

Control de qualitat de la fabricació a taller (si s'escau), on s'inclourà el control de la documentació de taller (CTE-DB SE-A 12.4).

Control de qualitat de muntatge, on s'inclourà la documentació de muntatge corresponent (CTE-DB SE-A 12.5).

Toleràncies de fabricació (CTE-DB SE-A 11.1). Perfils amb doble T soldats: Alçada del perfil ± 3 a 8mm en funció de l'alçada. Seccions amb caixó: Desviacions de ± 3 a 5mm en funció de les dimensions de les xapes. Components estructurals: Planor: L/1000 ó 3mm, Contrafletxa L/1000 ó 6mm. Ànimes i enrigidors: Desviacions per distorsió de l'ànima o distorsions de l'ala.

Amidament i abonament

kg d'acer per amidar les bigues, biguetes, corretges, encavallades, llindes, pilars, traves, elements d'ancoratge i elements auxiliars corresponents a les estructures d'acer, incloent-hi en el preu tots els elements i operacions d'unió, muntatge, assaigs, protecció, ports necessaris, etc., per a la completa execució d'acord amb el Projecte i indicacions de la D.F.

Totes les operacions de muntatge s'inclouran en el preu, així com la protecció i pintura que siguin necessàries, d'acord amb la normativa vigent. El pes unitari pel seu càlcul ha de ser el teòric. Per a poder utilitzar un altre valor diferent del teòric, cal l'acceptació expressa de la D.F. Aquests criteris inclouen les pèrdues de material corresponents a retalls.

SISTEMA ENVOLVENT

SUBSISTEMA COBERTES

1 OBERTURES - LLUERNARIS

Element prefabricat pel tancament d'obertures, per la il·luminació de locals amb possibilitat de ventilació regulable en cobertes de pendent no superior al 5%. Muntatge de claraboia prefabricada de metacrilat, practicable o no, pel tancament del buit de il·luminació en cobertes.

Normes d'aplicació

Codi Tècnic de l'Edificació. RD. 314/2006. CTE-DB HS, Document Bàsic de Salubritat; CTE-HE1, Demanda energètica; CTE-HS1, Impermeabilitat; CTE-DB SI, Seguretat en cas d'incendi; CTE-DB HR, Protecció al soroll; CTE-DB SE-AE. Resistència la vent, Seguretat Estructural-Accions a l'edificació.

Decret d'Ecoeficiència, demanda energètica. D.21/2006.

Condicions acústiques, NBE-CA-88. BOE 8/10/1988.

UNE.

UNE 85.208-81. Permeabilitat a l'aire; UNE 85.212-83. Estanquitat; UNE 85.213-85. Resistència al vent; UNE 12.207:2000. Permeabilitat de l'aire.

UNE-EN ISO 140-4: Medición in situ del aislamiento acústico al ruido aéreo entre locales.

UNE-EN ISO 140-5: Medición in situ del aislamiento acústico al ruido aéreo de elementos de fachadas y de fachadas.

UNE-EN ISO 140-7: Medición del aislamiento acústico en los edificios y de los elementos de construcción. Parte 7: Medición in situ del aislamiento acústico de suelos al ruido de impactos

UNE-EN ISO 717: Evaluación del aislamiento acústico en los edificios y los elementos de construcción

UNE-EN ISO 717-1: Aislamiento a ruido aéreo. Para el cálculo del valor global de aislamiento y los términos de adaptación al espectro.

UNE-EN ISO 717-2: Aislamiento al ruido de impactos. Para el cálculo del valor global de aislamiento y los términos de adaptación al espectro.

Components

Cúpula, sòcol, sistema de fixació, membrana impermeabilitzant, bastiment de fusta per la fixació de claraboies col·locat sobre sòcol d'obra, muntatge de lluernari de plaques de policarbonat de 10 mm de gruix, amb suports de perfil d'alumini i junts d'estanquitat, pel a tancament del buit de il·luminació en cobertes.

Característiques tècniques mínimes

Cúpula. De material sintètic termoestable. Ha de ser impermeable i inalterable als agents atmosfèrics.

Sòcol. Pot ser prefabricat de materials de característiques similars als de la cúpula, o de fàbrica realitzada amb totxana i morter. Sòcol prefabricat amb fixacions mecàniques. Pels sòcols d'obra es col·loquen sobre llistó de fusta.

Sistema de fixació. Ha de ser estanc a la pluja.

Membrana impermeabilitzant. Ha de tenir una làmina de superfície autoprotegida.

Control i acceptació

Es realitzaran les comprovacions corresponents d'identificació i assaig en cada un dels següents capítols: Materials ceràmics, Impermeabilització, Cúpula, Sòcol de material sintètic i Sistema de fixació.

Execució

Condicions prèvies

El forjat garantirà l'estabilitat, amb fletxa mínima. No existirà cap incompatibilitat entre el impermeabilitzant de la coberta i el de la claraboia. La coberta estarà en la fase de impermeabilització. Es suspendran els treballs quan ploigui, nevi o la velocitat del vent sigui superior a 50 km/h, en

aquest últim cas es retiraran els materials i eines que puguin desprender's. La impermeabilització de la coberta s'ha de realitzar abans de col·locar l'element. El suport s'ha d'anivellar amb una recrescuda de morter.

Fases d'execució

Replanteig.

Sòcol. L'element ha de ser estable i resistent. Les peces han d'estar col·locades a trencajunt i les filades han de ser horitzontals. Les cantonades han de quedar travades per filades alternes. Ha de quedar travada a l'obra a les trobades amb altres elements constructius. *Sòcol de fàbrica.* Ambdues cares del sòcol haurien d'anar esquerdejades, arrebossat reglejat i remolinades de 1 cm de gruix.

Fixació del sòcol. Claraboia per sòcol prefabricat; el sòcol de la claraboia ha de quedar fixat mecànicament al suport. La distància entre les fixacions ha de ser ≤ 30 cm i sempre una a cada cantonada. Entre el sòcol i la claraboia hi ha d'haver un sistema de circulació d'aire per evitar condensacions. L'alçada del sòcol sobre la capa d'acabat de la coberta serà ≥ 15 cm. *Claraboia per sòcol d'obra col·locada sobre llistó de fusta;* ha d'estar fixada mecànicament al suport. Entre el sòcol i la claraboia hi ha d'haver un sistema de circulació d'aire per a evitar condensacions. Alçada del punt més baix de la claraboia sobre l'acabat de la coberta ≥ 15 cm. *Claraboia sense sòcol, col·locada sobre el sostre;* ha d'estar fixada mecànicament al sostre i la distància entre les fixacions ha de ser ≤ 40 cm. La superfície de fixació de la claraboia ha d'estar protegida fins al començament de la volta amb una làmina impermeabilitzant autoprotegida. La junta de unió entre la capa impermeabilitzant i la volta de la claraboia s'ha de segellar amb betum calent i ha de ser ≥ 4 cm.

Protecció i impermeabilització del sòcol. La membrana impermeabilitzant es col·locarà vorejant el sòcol fins a la cara interior i s'encavalcarà 30 cm sobre la impermeabilització de la coberta. La membrana cobrirà els claus de fixació (en el cas de sòcol prefabricat). Les làmines de impermeabilització es col·locaran encavallades. La imprimació ha de ser del mateix material que la làmina. S'evitaran bosses d'aire a les làmines adherides.

Fixació de la cúpula al sòcol o al sostre, i col·locació dels elements de protecció i d'estanquitat de les fixacions. El conjunt dels elements col·locats ha de ser estanc. Les claraboies es distribuïran de manera homogènia sobre la coberta de la zona a il·luminar evitant la coincidència amb els elements estructurals i passarà el mateix amb les juntes de dilatació. *Cúpula.* Quan vagi sobre sòcol de fàbrica anirà fixada als tacs disposats al sòcol interposant les volanderes de goma. En el cas de claraboies amb sòcol prefabricat, es fixarà a la coberta amb claus separats 30 cm. Per a cúpules practicables s'utilitzarà un cercol rígid solidari a la cúpula amb ribet de goma pel tancament hermètic amb el sòcol. Durà un dispositiu d'obertura accionable des de l'interior del local que permetrà graduar l'obertura de la claraboia i deixar-la fixa a la posició desitjada. En els locals on puguin produir-se gasos i vapors industrials agressius serà necessari realitzar un estudi especial de protecció de claraboies. Quan puguin produir-se efectes de succió sobre la coberta superiors a 50 kg/m², es recomana fer un estudi especial de la fixació de la claraboia. Quan siguin previsibles temperatures ambient superiors a 40°C s'utilitzaran exclusivament claraboies amb sòcol prefabricat. *Bastiment.* Replanteig de la posició i dels elements de fixació del bastiment. Anivellació del bastiment i fixació a l'obra. Retirada dels elements de protecció i repàs dels forats amb massilla. S'ha de muntar amb elements que garanteixin l'escairats fins que quedi ben travat a l'obra. En treure aquests elements de protecció s'han de tapar els forats amb massilla. El bastiment ha de quedar travat a l'obra amb fixacions mecàniques a distàncies ≤ 30 cm.

Control i acceptació

Els materials o unitats d'obra que no s'ajustin a les especificacions haurien de ser retirats o, s'hauria d'enderrocar o reparar la part d'obra afectada.

Amidament i abonament

ut de claraboia col·locada amb cúpula sobre sòcol. Completament acabada D.T. Inclouent la part proporcional de minvaments i encavalcades, esquerdejat, arrebossat reglejat i remolinades per ambdues cares per a sòcols de fàbrica, elements especials, protecció durant les obres i neteja final.

1.1 Claraboies transitables

Formació de claraboia trepitjable de peces de vidre emmotllat i premsat, col·locades amb morter de ciment, capaces de suportar sobrecàrregues no superiors a 600 kg/m², en cobertes planes de pendent no superior al 15%.

Components

Rajola de vidre, junta entre plaques, la resta de components de la instal·lació, armadura en barres corrugades per la formació de claraboies trepitjables, encofrat amb tauler de fusta per la formació de claraboies trepitjables.

Característiques tècniques mínimes

Rajola de vidre. Modelat de vidre amb un mòdul d'elasticitat de 7.300 kg/m², una transmitància lluminosa del 90%, amb el gruix mínim de les parets de 10 mm. Presentarà dibuix antilliscant a la seva cara trepitjable i cavitat a l'oposada, la superfície lateral haurà d'assegurar l'adherència al formigó.

Junta entre plaques. Planxa de plom de 2,50 mm de gruix, màstic d'aplicació en calent amb base de quitrà i fibra de vidre i segellat que haurà de ser incorruptible i impermeable, compatible amb el vidre i el màstic de replè.

Làmina separadora. Làmina bituminosa de 0,30 cm de gruix.

Control i acceptació

Es realitzaran les comprovacions corresponents d'identificació i assaig en cada un dels següents capítols: Rajola de vidre, Formigó armat i Làmina separadora.

Execució

Condicions prèvies

La resta de l'estructura garantirà l'estabilitat, amb fletxa mínima, de placa de vidre i el material màstic de replè.

S'han d'aturar els treballs quan la velocitat del vent sigui superior a 50 km/h o plogui. S'ha de col·locar sobre el suport. Abans de començar l'execució de la placa, una làmina bituminosa de gruix $\geq 0,3$ cm que ha de complir les especificacions del seu plec de condicions.

Fases d'execució

Neteja i preparació de l' encofrat.

Replanteig de les línies dels nervis.

Col·locació de les peces.

Rajoles de formigó translúcid. Les rajoles es distribuïran de manera homogènia en la coberta del local a il·luminar, evitant la coincidència amb les juntes de l'edifici. Cada placa de formigó translúcid estarà sustentada, almenys en dos dels seus costats oposats, per elements estructurals capaços de resistir el pes propi de la placa i les sobrecàrregues previsibles sobre la mateixa. El lliurament mínim de les plaques serà de 8 cm en el suport i la separació entre els modelatges de 5 cm. Es garantirà una fletxa no superior al 1/400 de la llum en les dues direccions.

Formigó armat. El formigó s'estendrà entre els modelats, es col·locaran les armadures, abocant-se després formigó fins a enrasar amb la cara superior de les rajoles. Es compactarà mitjançant picat.

Junta entre plaques. La planxa de plom es col·locarà en el moment del formigonat de les plaques. Els solapaments entre planxes seran de 10 mm.

Làmina separadora. Garantirà la independència de la placa als esforços originats per les deformacions de la resta de l'obra.

Paràmetres de col·locació. Les lloses amb un gruix de 25mm, els nervis perimetrals han de tenir un gruix superior o igual a 13cm, recolzar-se sobre un suport superior o igual a 8cm, amb una alçada del segellat inferior, superior o igual a 1,65cm; les lloses amb un gruix de 50mm, els nervis perimetrals han de tenir un gruix superior o igual a 15cm, recolzades sobre un suport superior o igual a 10cm, amb una alçada del segellat inferior, superior o igual a 2,35cm.

Armadura. Les armadures col·locades han d'estar netes, sense òxids no adherents, pintures, greixos ni altres substàncies perjudicials. Les armadures principals han de ser perpendiculars tant al suport com a les armadures secundàries i han de ser paral·leles al perímetre del suport. Hi ha d'haver una doble armadura en els nervis perimetrals de suport. Les armadures han d'estar subjectades sòlidament entre elles perquè puguin mantenir la seva posició durant l'abocada i la compactació del formigó. Distància entre les barres i les peces de vidre: ≥ 2 cm. Recobriment d'armadures: ≥ 1 cm.

Encofrat. Els elements que formen l'encofrat i les seves unions han de ser suficientment rígids i resistents per a garantir les toleràncies dimensionals i per suportar, sense assentaments ni deformacions perjudicials, les accions estàtiques i dinàmiques que comporta el seu formigonament i compactació. Ha de ser suficientment estanc per impedir una pèrdua apreciable de pasta entre les juntes. El fons de l'encofrat ha de ser net en el moment de formigonar. Ha d'estar muntat de manera que permeti un desencofratge fàcil, que s'ha de fer sense xocs ni sotragades. El número i la separació dels puntals de suport de l'encofrat, ha de ser d'acord amb la càrrega total de l'element a formigonar. Han d'anar degudament travats en ambdós sentits. Els moviments locals de l'encofrat han de ser ≤ 5 mm, i els moviments del conjunt han de ser inferiors a 1/1000 de la llum. El termini del desencofrat ha de ser el que indiqui la D.F.

Abocada del morter en els nervis. El conjunt dels elements col·locats ha de ser estanc. El conjunt de l'element ha de ser monolític. Les peces han de quedar alineades longitudinalment i transversalment. No hi ha d'haver cap contacte entre l'armadura o el suport metàl·lic i les peces de vidre. El junt perimetral ha d'estar segellat per dues zones, la inferior amb un màstic d'aplicació en calent compostat per quitrà i fibra de vidre; i la resta amb un segellat incorruptible, impermeable i compatible amb el vidre i amb el segellat. El morter ha de quedar enrasat amb la cara superior de les peces. Les rajoles i el formigó armat formaran entre si una retícula ortogonal. La superfície total de lluernaris estarà en funció de les coordenades geogràfiques de l'emplaçament, la neteja de l'ambient a l'interior del local i l'altura d'aquest.

Control i acceptació

Els materials o unitats d'obra que no s'ajustin a l'especificat haurien de ser retirats o, s'hauria d'enderrocar o reparar la part d'obra afectada.

Amidament i abonament

m² de solera de modelats trepitjables de vidre premsat. Completament acabada segons projecte. Inclouent part la proporcional de minvaments i solapes, encofrat i desencofrat, part proporcional d'elements de dilatació i segellat de juntes, protecció durant les obres i neteja final.
kg d'armadura, de pes calculat segons especificacions de la D.T.

SUBSISTEMA FAÇANES

1 OBERTURES

Part semitransparent de l'envolvent tèrmica d'un edifici, practicables o no, que dona prestacions de lluminositat, confort, ventilació i connexió.

Normes d'aplicació

Codi Tècnic de l'Edificació. RD 314/2006. CTE-HE1, Demanda energètica; en relació a al transmitància tèrmica (U), i factor solar (Fs) i permeabilitat a l'aire. CTE-HS1, Impermeabilitat, en relació a la trobada de les façanes amb obertures. CTE DB SU seguretat d'utilització. CTE-DB SE-AE, Document Bàsic Seguretat Estructural-Accions a l'Edificació. CTE- DB HR, Protecció enfront del soroll.

Decret d'Ecoeficiència, demanda energètica. D. 21/2006.

Norma básica de la edificación sobre condiciones acústicas en los edificios, NBE-CA-88. BOE. 8/10/1988.

UNE.

UNE 12.207:2000. Fusteria material, segons UNE 85.218.1985. UNE 85103:1991 Puertas i cancelas pivotantes abatibles. Definiciones, clasificación y características. UNE 85.222:1985 Ventanas. Acristalamiento y métodos de montaje, col·locació amb llistó de vidre o amb perfils conformats de neoprè.

UNE-EN ISO 140-4: Medición in situ del aislamiento acústico al ruido aéreo entre locales.

UNE-EN ISO 140-5: Medición in situ del aislamiento acústico al ruido aéreo de elementos de fachadas y de fachadas.

UNE-EN ISO 140-7: Medición del aislamiento acústico en los edificios y de los elementos de construcción. Parte 7: Medición in situ del aislamiento acústico de suelos al ruido de impactos

UNE-EN ISO 717: Evaluación del aislamiento acústico en los edificios y los elementos de construcción

UNE-EN ISO 717-1: Aislamiento a ruido aéreo. Para el cálculo del valor global de aislamiento y los términos de adaptación al espectro.

UNE-EN ISO 717-2: Aislamiento al ruido de impactos. Para el cálculo del valor global de aislamiento y los términos de adaptación al espectro.

SUBSISTEMA DEFENSES

1 REIXES

Elements de seguretat fixos en buits exteriors constituïts per bastidor, entrepilastres i ancoratges, per a la protecció física de finestres, balconades, portes i locals interiors contra l'entrada de persones estranyes.

Normes d'aplicació

Codi Tècnic de l'Edificació. RD 314/2006. DB SE-AE.

Recobriments galvanitzats en calent sobre productes, peces i articles diversos construïts o fabricats amb acer o altres materials ferris. RD 2351/1985.

Especificacions tècniques dels tubs d'acer inoxidable soldades longitudinalment. RD 2605/1985.

Components

Bastidor, entrepilastra i sistema d'ancoratge.

Característiques tècniques mínimes

Bastidor. Element estructural format per pilastres i baranatges. Transmet els esforços als quals és sotmesa la reixa als ancoratges.

Entrepilastra. Conjunt d'elements lineals o superficials de tancament entre baranatges i pilastres.

Sistema d'ancoratge. Encastada (patilles), tacs d'expansió i tirafons, etc...

Control i acceptació

Els materials i equips d'origen industrial, haurien de complir les condicions funcionals i de qualitat que es fixen en les corresponents normes i disposicions vigents relatives a fabricació i control industrial. Quan el material o equip arribi a obra amb certificat d'origen industrial que acrediti el compliment d'aquestes condicions, normes o disposicions, la seva recepció es realitzarà comprovant, únicament, les seves característiques aparents. Es realitzaran les comprovacions corresponents d'identificació i assaig en cada un dels següents capítols: Perfils laminats i xapes, Tubs d'acer galvanitzat i Perfils d'alumini anoditzat.

Execució

Condicions prèvies

Les reixes s'ancoraran a elements resistents (mur, forjat, etc...). Si són ampits de fàbrica el gruix mínim no serà inferior a 15 cm. Els buits en la fàbrica i els seus revestiments estaran acabats. La reixa quedarà aplomada i neta. Les reixes d'acer hauran de portar una protecció anticorrosió mínima de 20 micres en exteriors i de 25 micres en ambient marí.

S'evitaran els següents contactes bimetal·lics: Zinc en contacte amb: acer, coure, plom i acer inoxidable; Alumini amb: plom i coure; Acer dolç amb: plom, coure i acer inoxidable; Plom amb: coure i acer inoxidable; Coure amb: acer inoxidable.

Fases d'execució

Replantejar i marcar la situació dels ancoratges, segons s'especifiqui en la D.T.

S'aplomarà i fixarà als paraments mitjançant l'ancoratge dels seus elements, vigilant que quedi completament aplomada. L'ancoratge al mur serà estable i resistent, quedant estanc, no originant penetració d'aigua.

Control i acceptació

Es realitzaran dues comprovacions cada 50 unitats.

Aplomat i anivellat de reixes, segellat o engravat amb morter de la trobada de la reixa amb l'element on s'ancori, comprovació de la fixació (ancoratge) segons especificacions de la D.T.

Amidament i abonament

ut de reixa totalment acabada i col·locada.

SISTEMA COMPARTIMENTACIÓ INTERIOR/ACABATS

SISTEMA CONDICIONAMENT AMBIENTAL I INSTAL·LACIONS

SISTEMA EQUIPAMENTS I D'ALTRES

A handwritten signature in blue ink, consisting of a stylized 'A' followed by a vertical line and a horizontal line extending to the right.

Alfons Soldevila Riera Arquitecte

Badalona a 4/07/2024