



**Ajuntament
de Barcelona**

Districte de les Corts

Departament d'Obres i Manteniment

Pl. Comas, 18

08028 Barcelona

**PLEC DE PRESCRIPCIONS TÈCNIQUES PARTICULARS
PER A LES OBRES DE MANTENIMENT
DEL GIMNÀS DE L'INSTITUT ESCOLA TRES FONTS SITUAT AL CARRER EUGENI
D'ORS 2, DEL DISTRICTE DE LES CORTS**



1.	OBJECTE DEL CONTRACTE	3
2.	ÀMBIT D'APLICACIÓ	3
3.	PRESSUPOST	4
4.	TERMINI EXECUCIÓ	4
5.	DISPOSICIONS GENERALS	4
6.	ABAST DEL PLEC	5
7.	DESCRIPCIÓ DE LES OBRES	5
8.	REPLANTEIG	8
9.	PROGRAMACIÓ DELS TREBALLS	9
10.	ORGANITZACIÓ, ESTRUCTURA I MITJANS DE L'ADJUDICATARI	9
11.	ALTRES OBLIGACIONS DEL CONTRACTISTA	11
12.	GESTIÓ ECONÒMICA.....	12
13.	RECEPCIÓ DE LES OBRES I TERMINI DE GARANTIA.....	14
14.	PRESSUPOST DE LES OBRES	15
15.	ANNEX 1.- PLÀNOLS	16
16.	ANNEX 2.- PRESSUPOST	19
17.	ANNEX 3.- REPORTATGE FOTOGRÀFIC.....	20



1. OBJECTE DEL CONTRACTE

L'objecte del present contracte són les obres de manteniment del gimnàs de l'Institut Escola Tres Fonts situat al carrer Eugeni d'Ors 2 del Districte de les Corts, amb l'objectiu de donar resposta a necessitats sorgides per les entitats que fan ús d'aquest espai.

L'Institut Escola Tres fonts de les Corts va néixer l'any 1979 com una escola d'infantil i primària, l'escola Les Corts, fruit de les reivindicacions dels veïns del barri.

L'actual edifici era, fa molt anys, part de l'antiga "Comercial Fiat". En aquest edifici històric, s'instal·laven altres equipaments com la Caldera, el Centre Cívic Tomasa Cuevas, el Casal de Joves Ca la Panarra...

Fruit d'aquesta comunicació entre els espais, el gimnàs situat a l'Institut Escola 3 Fonts, a part de les pròpies activitats, acull d'altres com són tallers de swing, de sevillanes, balls de saló o swing, promogudes per entitats i pel propi Centre Cívic Tomasa Cuevas, i per l'Espai Jove Ca la Panarra i entitats d'aquest, com són Mou-te, Tabalers, Diablers o Bocs.

Pels matins s'utilitza per l'Institut i per les tardes i dissabte al matí per les entitats.

Degut a l'ús intensiu d'aquest espai, el parquet ha patit diferents reparacions.

Actualment, els diferents usuaris es queixen de les condicions de l'espai pel que considerem necessari fer els arranjaments necessaris per millorar l'estat actual de l'espai.

Aquestes actuacions consisteixen en:

- Substitució del parquet i els sòcols
- Eliminació i substitució de la protecció del sòcol de les graderies.
- Instal·lació de baranes als esglaons d'accés a la sala i a les escales d'evacuació ascendent del cap al Centre Cívic Tomasa Cuevas.
- Instal·lació de llums d'emergència a les sortides d'emergència.
- Compra de 20 cadires i gàbia de protecció.
- Substitució de les cantores que subjecten els arrambadors.
- Substitució dels vinils de les grades.

2. ÀMBIT D'APLICACIÓ

Els treballs que es preveuen realitzar es descriuen en el present plec de:

"Obres de manteniment del gimnàs de l'Institut Escola Tres Fonts situat al carrer Eugeni d'Ors 2, del Districte de les Corts"



3. PRESSUPOST

El detall del pressupost es troba a l'annex 2. El pressupost d'execució del contracte ascendeix al total de **42.897,00 € IVA inclòs** detallat a continuació:

PRESSUPOST D'EXECUCIÓ MATERIAL	35.452,07 €
21% IVA	7.444,93 €
TOTAL PRESSUPOST CONTRACTE	42.897,00 €

4. TERMINI EXECUCIÓ

El termini de subministrament i d'execució de les obres serà de 12 dies naturals. Aquestes s'hauran de realitzar en període no lectiu abans de la finalització de l'any és a dir del 20 al 31 de desembre.

L'adjudicatari ha de presentar per a la seva aprovació a l'òrgan de contractació la planificació dels treballs.

L'inici del contracte serà l'indicat a la l'acta de comprovació del replanteig i d'acord amb la normativa legal vigent al respecte.

L'execució es donarà per finalitzada en el moment que els esmentats tècnics municipals facin la corresponent acceptació i d'acord amb la normativa legal vigent al respecte.

5. DISPOSICIONS GENERALS

Relacions del contractista amb la direcció dels treballs

L'Adjudicatari estarà obligat a disposar d'una persona que el representi davant l'Ajuntament de Barcelona pels fins i objecte del contracte. Aquesta persona, amb poders suficients, s'encarregarà de les relacions amb l'Ajuntament de Barcelona

L'adjudicatari nomenarà un interlocutor, el qual dirigirà els treballs i rebrà les instruccions dels Serveis Tècnics del Districte.

El Departament d'Obres i Manteniment del Districte de les Corts podrà requerir al Contractista per a que nomeni un nou interlocutor, si s'escau, quan es justifiqui per causa del desenvolupament dels treballs. Aquest nomenament haurà de comptar amb l'acceptació per part del Departament d'Obres i Manteniment.



En el supòsit que el Contractista volgués canviar l'interlocutor, aquest hauria de ser prèviament acceptat pel Departament D'Obres i Manteniment.

6. ABAST DEL PLEC

Les prescripcions contingudes en el present Plec seran vàlides sempre que no s'oposin a l'establert a la reglamentació vigent, en particular a les Ordenances Municipals de la Ciutat de Barcelona, als propis Plecs de Condicions Tècniques de L'Ajuntament de Barcelona i a les prescripcions i limitacions que poguessin imposar els organismes competents de l'Administració.

Amb caràcter general, a més de l'establert particularment en el present Plec, s'atendrà a les prescripcions contingudes a les Instruccions, Reglaments, i Plecs Generals amb normativa vigent en el moment d'execució del contracte.

En cas de contradicció entre Plec i Norma, queda a judici dels Serveis Tècnics del Districte de les Corts el decidir les prescripcions a complir.

7. DESCRIPCIÓ DE LES OBRES

L'Adjudicatari estarà obligat a realitzar les actuacions que s'especifiquen al present plec:

1.- Parquet

Aquesta partida inclou la retirada de parquet laminat existent i sòcols de tot el perímetre, la càrrega, transport, cànon i gestió de residus a abocador controlat.

Hi ha punts que cal anivellar, es preveu realitzar-ho amb parquet DM.

El parquet a subministrar i col·locar es preveu flotant de fusta de roure 3 lamel·les encadellades, emboetades amb adhesiu sobre làmina d'escuma de polietilè d'alta densitat de 3 mm d'espessor. Acabat amb vernís setinat. S'inclouen els esglaons d'accés a la pista.

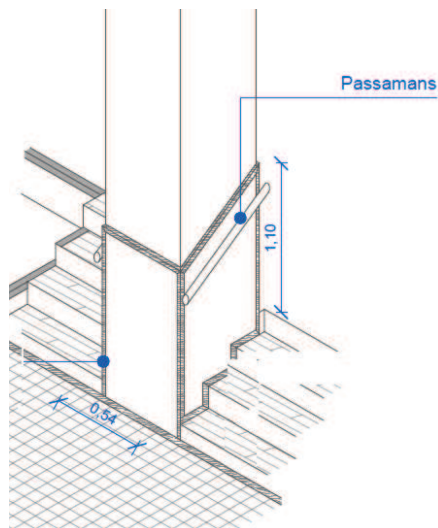


2.-Llums d'emergència

Es preveuen dues lluminària d'emergència, permanent, de 25 W, amb llum LED no reemplaçable, flux lluminós 250 lúmens, carcassa de 261x165x57 mm, aïllament classe II, graus de protecció IP66 i IK08, amb bateries de Ni-Cd, autonomia de 1 h, alimentació a 220/240 V i 50-60 Hz i pilot lluminós indicador de càrrega color verd. Inclús accessoris, elements de fixació, connectada a xarxa. Aquestes s'han de situar sobre ambdues portes de sortida d'emergència del gimnàs.

3.- Baranes

Es preveuen passamans recte metàl·lic, format per tub buit d'acer galvanitzat, de 40 mm de diàmetre, amb suports metàl·lics fixats al parament mitjançant ancoratge mecànic amb tacs de niló i cargols d'acer galvanitzat. S'instal·larà a banda i banda d'ambdós pilars d'accés al gimnàs i a la sortida d'emergència fins al Hall del Centre Cívic Tomasa Cuevas





4.- Cadires

Es preveu el subministraments de 20 cadires i el carro pel transport d'aquestes.

El carro de transport de cadires d'acer inoxidable qualitat AISI 304, fabricat en tub i perfil inoxidable amb una superfície de xapa en inoxidable, d'unes dimensions 82,5 cm de llarg x 52 cm d'ample amb una capacitat de fins a 100 kg. Dues rodes fixes i dues giratòries amb un diàmetre de 10 cm, que permetin la mobilitat total del carro, de marca DOUBLET o equivalent.

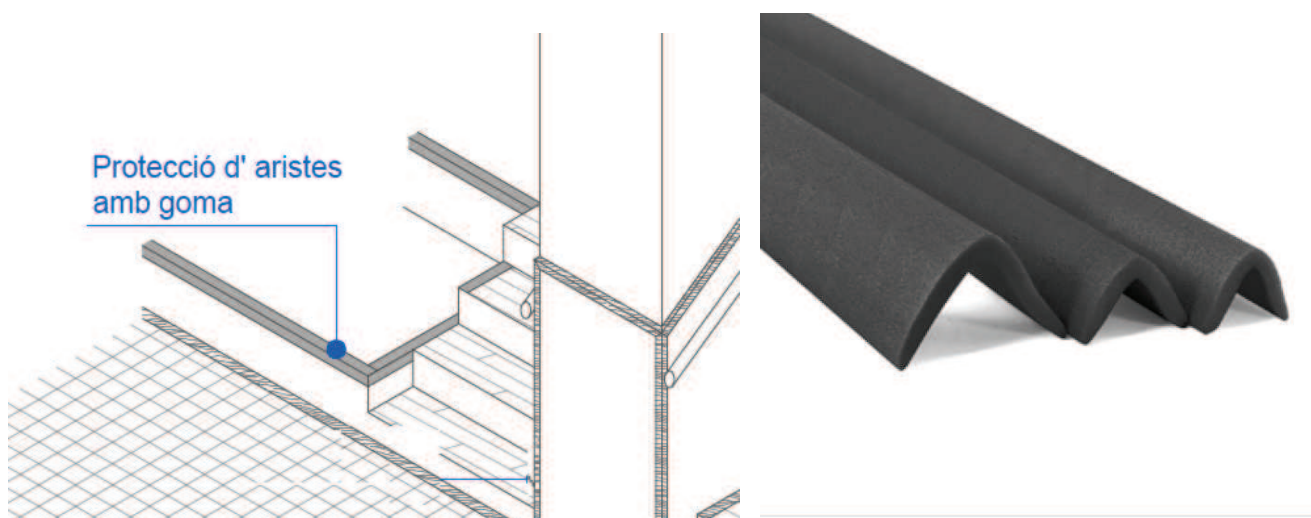


Les cadires seran plegables polivalents , amb 3 cm d'espessor sense contacte entre parts metàl·liques al apilar-les. L'estructura serà de tub d'acer lacat en gris (diàmetre 19 mm) i seients i respallera en polipropilè d'alta densitat. Pes 2,8 kg. De color gris i dimensions del seient 39 d'amplada x 39 de profunditat x 47 d'alçada. De la marca Doublet o equivalent.



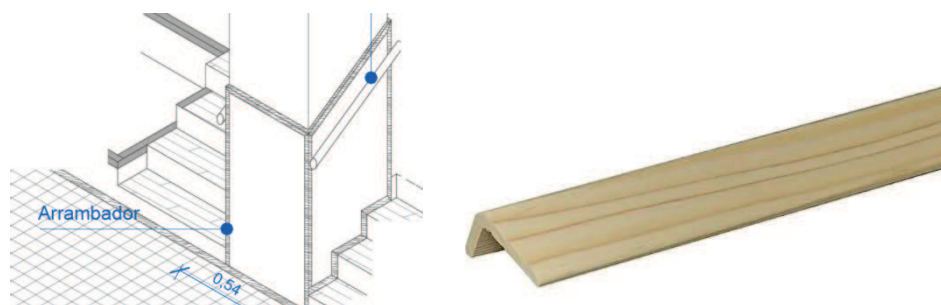
5.- Protecció de cantoneres de les grades.

Protecció amb foam de les grades del gimnàs L' escuma en acord amb la directiva europea EN71-3. Qualitats: Per a zones d'interior. Gran absorció d'impactes. Cal que sigui Fàcil muntatge. En forma de L de 45 x 45 x 8 mm Fixar pestanyes laterals amb tacs i cargols. Color negre



6.- Substitució de les cantoneres dels arrambadors.

Els arrambadors existents a tot el perímetre del gimnàs estan subjectades per cantoneres de fusta que es troben desgastades. Es demana la retirada de cantonera de fixació dels arrambadors del gimnàs i substitució per cantonera guardaviu de pi de 23 x 23 mm. Inclou la retirada, el transport i cànon d'abocador dels llistons retirats, els talls i la instal·lació dels llistons nous totalment acabat.



7.- Substitució del vinil de paviment de les grades.

Cal retirar i substitució de vinil existent a les grades, per un paviment vinílic adhesiu de prestacions similars a l'existent totalment instal·lat. Inclou la retirada, el transport i el cànon d'abocador del vinil retirat.

8. REPLANTEIG

Totes les operacions de replanteig que hagin de realitzar-se amb anterioritat o durant les obres, seran a càrrec del Contractista.



9. PROGRAMACIÓ DELS TREBALLS

El Contractista haurà de facilitar programacions amb els temps d'execució i la informació necessària per tal d'informar degudament a les diverses entitats interessades com Serveis al Territori, o gestor de l'equipament entre d'altres.

Dintre dels 3 dies naturals següents a la data de formalització del contracte, el Contractista haurà de presentar la programació global de les obres.

10. ORGANITZACIÓ, ESTRUCTURA I MITJANS DE L'ADJUDICATARI

L'Adjudicatari estarà obligat a disposar els mitjans necessaris per la correcta execució de les obres d'instal·lació al lloc indicat dels elements contemplats al contracte.

L'Adjudicatari podrà proposar millores que no representin una disminució de les prestacions de les obres compromesos.

Els serveis tècnics del Districte, podrà ordenar millores en l'organització, sense perjudici de la seva facultat d'exigir la posada a disposició del contracte de tots els recursos necessaris per al seu compliment.

Persona. Equips

El personal serà en tot moment el necessari per a l'execució correcta de les operacions contemplades al plec.

Es preveu que aquestes actuacions es desenvolupin en cap de setmana, dies festius, o fora de l'horari de funcionament de l'Institut. Caldrà que l'Adjudicatari estableixi la seva gestió de personal de manera que els treballs que s'hagin de dur a terme en aquests casos, siguin atesos amb el mateix nivell de qualitat i diligència que els efectuats en l'horari de prestació normal, disposant els mecanismes d'avís i localització del personal necessari i que haurà d'aprovar els Serveis Tècnics del Districte. Aquesta circumstància no significarà un cost addicional del contracte.

L'Adjudicatari complirà totes les obligacions laborals amb el seu personal establertes en la legislació vigent. Totes les seves instal·lacions i mitjans de treball, així com les metodologies i sistemes d'execució de les actuacions, compliran els requisits de les normes de seguretat i salut i respecte mediambiental i sostenibilitat.

El vestuari del personal adscrit al contracte haurà de complir la legislació vigent en



matèria de seguretat i salut.

La dotació del vestuari anirà al càrrec de l'Adjudicatari. L'adjudicatari haurà de proveir a l'Ajuntament, quan aquest ho sol·liciti, els equips de protecció individual (EPI's) i el vestuari necessari per a visites i personal propi.

Vehicles, Maquinària i Mitjans Materials.

L'adjudicatari disposar en tot moment dels vehicles, maquinària i equips que siguin necessaris per a l'execució de les actuacions definides al plec, encara que sobrepassi els mitjans mínims oferts.

Els costos de la maquinària, mitjans materials i eines necessaris es consideren inclosos en els preus de contracte.

En general, qualsevol material, abans de la seva utilització o comanda per part del Contractista, haurà de ser acceptat prèviament pels Serveis Tècnics del Districte, a partir de la presentació de mostres i de la realització dels assaigs corresponents.

Característiques de materials a emprar i procés d'acceptació

El control de l'obra serà realitzat sota la supervisió dels Serveis Tècnics del Districte de les Corts o qui aquests designin com a Direcció Facultativa, que coordinaran i vigilaran de la correcta realització de les obres contractades, i dictaran les instruccions necessàries per assegurar-se la qualitat d'aquest. El Consorci de l'Educació de Barcelona també pot participar en aquesta supervisió i donar les ordres que consideri oportunes per garantir la qualitat i bon funcionament de les obres.

Són també d'obligat compliment les Prescripcions Tècniques recollides per àmbits d'aplicació a la web del l'Ajuntament de Barcelona.

L'Adjudicatari haurà de facilitar en tot moment els materials o equips necessaris per a l'execució de les actuacions que hagin de dur-se a terme, encara que alguns d'ells no estigui explicitats.

Tots els materials hauran de ser presentats als Serveis Tècnics del Districte dels Treballs per a la seva aprovació sempre amb caràcter previ a la seva utilització.

Aquesta acceptació comprèn tant els aspectes de qualitat (resultats dels assaigs) com d'aspecte (color, textura, acabat,...).



Tots els colors hauran de ser presentats al Departament d'Obres i Manteniment del Districte de les Corts, a través de mostres in situ, per a la seva aprovació sempre amb caràcter previ a la seva aplicació.

Control de qualitat

Els Serveis Tècnics del Districte podran exigir a l'Adjudicatari proves, assaigs qualitius i quantitius, anàlisis, etc. que estimin escaients. Els assaigs i anàlisis seran efectuats per un laboratori homologat.

El Contractista haurà de presentar la qualificació certificada acreditativa CE de cadascuna dels materials i elements utilitzats, incloses fitxes tècniques d'aquestes.

11. ALTRES OBLIGACIONS DEL CONTRACTISTA

Compliment de Normativa

És d'obligat compliment la Normativa de l'Ajuntament de Barcelona en totes les àrees i Departaments que puguin afectar a les obres així com la realització i entrega de la documentació requerida pels mateixos.

El contractista està obligat al compliment de la legislació vigent que per qualsevol concepte, durant el desenvolupament dels treballs, els sigui d'aplicació, encara que no expressament indicat en aquest Plec o en qualsevol altre document de caràcter contractual.

Seguretat i Salut

El contractista complirà amb llei de Prevenció de riscos laborals.

Obligacions Mediambientals

Medi Ambient i Serveis Urbans de l'Ajuntament de Barcelona té implantat un Sistema de Gestió Mediambiental d'acord amb la Norma UNE-EN-ISO 14001, al qual es consideren els aspectes ambientals de les activitats pròpies executades directament o externalitzades mitjançant empreses contractades.

En la declaració pública de la seva Política Mediambiental, Medi Ambient i Serveis Urbans es compromet a que totes les activitats externes i internes del Sector compliran acuradament les normatives ambientals, a l'aplicació del principi de



prevenció de la contaminació i a exigir que les contractes de serveis incorporin millores en el seu comportament mediambiental.

L'Adjudicatari, d'acord al que contempla l'esmentat sistema, està obligat al compliment d'aquesta Política mediambiental.

A la Política Mediambiental de Medi Ambient i Serveis Urbans, hi figuren els aspectes mediambientals identificats com significatius i els requisits legals aplicables que l'Adjudicatari estarà obligat a complir, tant en els treballs propis o auxiliars de la contracta, com en magatzems, vehicles, maquinària, oficines i altres instal·lacions relacionades amb l'objecte d'aquesta i que podran ser objecte de modificació durant el transcurs del contracte.

Respecte la gestió de residus l'adjudicatari adoptarà les mesures preventives oportunes basades en les bones pràctiques de gestió mediambiental.

12. GESTIÓ ECONÒMICA

Valoració dels treballs

La valoració dels treballs es realitzarà per l'aplicació dels preus unitaris o de les partides, als amidaments realment executats. **El present plec inclou plànols, i pressupost de les actuacions a realitzar.**

Aquests preus, afectats per la baixa que hagi ofert l'Adjudicatari seran d'aplicació durant el període de vigència del Contracte.

En els preus de pressupost s'inclouen totes les despeses que l'Adjudicatari hagi de realitzar pel compliment dels treballs objecte del contracte. El preu considerat al pressupost, és el preu d'obra acabada, comprovacions necessàries i posada en marxa inclòs. En les partides de pressupost s'entendran inclosos sense que la relació següent sigui limitadora, sinó merament enunciativa:

- Les despeses directes i indirectes, imports, arbitris o taxes per motiu del contracte i de l'execució de les obres, despeses generals, benefici industrial, excepte l'IVA.
- Totes les despeses derivades del compliment de la normativa de seguretat i salut i mediambiental incloent costos de gestió de residus i taxes, retirada o abocament d'aquests, despeses d'utilització, etc.



- Les despeses que originin a l'Adjudicatari el replanteig, programació dels treballs, control de materials, control de qualitat, control de l'execució, proves, etc.
- Les despeses de permisos i llicències pròpies de l'Adjudicatari necessàries per a l'execució del contracte.
- Despeses de retirada de materials rebutjats, evacuació de restes, neteja general dels treballs executats.
- La conservació i policia de la zona dels treballs durant l'execució d'aquestes obres, col·locació i conservació en la zona d'emmagatzament, la guarda dels materials i la vigilància d'afeccions a tercers, amb especial atenció als usuaris de la instal·lació.
- Els majors costos que puguin derivar-se amb motiu de la realització de treballs fora de l'horari laboral, llevat del que s'especifica en els apartats de Valoració dels Treballs i de Descripció i programació dels treballs i que siguin necessaris per l'acompliment del programa de treballs, per la resposta a incidències vials i per la realització dels treballs amb la mínima afectació al trànsit.
- Els costos derivats dels serveis auxiliars.

Relació valorada. Certificació dels treballs

S'elaborarà una única relació valorada que servirà de base, prèvia aprovació per la dels Serveis Tècnics del Districte o la Direcció Facultativa que aquests designin, per elaborar les corresponents factura. Aquestes es presentaran en el mateix format del pressupost presentat al plec, segons les indicacions que es facin des de serveis tècnics.

A les partides del pressupost, es deduirà la baixa d'adjudicació incrementant-la, sense incloure benefici industrial i despeses generals donat que es tracta d'un contracte d'obres.

L'import total certificat serà el resultat d'aplicar a la corresponent relació valorada l'import sobre el Valor Afegit (IVA) al tipus vigent.



Abonament

Els treballs executats s'abonaran mitjançant factures emeses per l'empresa a partir de la relació valorada conformada.

No serà objecte de valoració qualsevol augment de costos sobre el previst degut a la forma i condicions d'execució per part de l'Adjudicatari o per l'execució de treballs sense prèvia autorització.

Revisió de preus

A la vista del tipus de finançament d'aquesta obra i de les característiques del contracte, de forma expressa es fa constar que no procedirà cap tipus de revisió de preus, per tant els licitadors en la seva proposta econòmica tindran en compte aquest aspecte.

13. RECEPCIÓ DE LES OBRES I TERMINI DE GARANTIA

El contractista procedirà, a càrrec seu, una vegada acabades les obres i abans de la seva recepció, a la neteja general de l'àmbit d'actuació, retirarà els materials sobrants o rebutjats, que segons els serveis tècnics no s'hagin de conservar durant el termini de garantia i, en general, s'haurà de deixar l'espai de treball en perfecte estat.

Els serveis tècnics del Districte o la Direcció Facultativa que aquests designin, practican un reconeixement exhaustiu de les obres realitzades. Si els elements es trobessin en estat de ser admesos s'iniciaran els tràmits per a la seva recepció. Quan les obres no estiguin en estat de ser admeses es farà constar i es donaran al contractista les instruccions oportunes per arranjar els desperfectes observats, tot fixant-se un termini per a esmenar-los, acabat el qual els serveis tècnics efectuaran un nou reconeixement i, en el cas que els arranjaments s'hagin efectuat correctament, s'iniciaran els tràmits per a la seva recepció.

Abans de la recepció, el contractista aportarà tota la documentació necessària sobre els elements subministrats: assaigs, certificats de qualitat, plànols de l'estat definitiu, etc.

En cas de recepcions parcials, es regirà pel que disposa l'article 240 de la LCSP 9/2017.

Termini de garantia. El termini de garantia de l'obra serà d'un any. Durant aquest



període seran a càrrec del Contractista les despeses originades per la conservació i reparació dels desperfectes i/o anomalies que s'hagin detectat i que estiguin causats per defectes en la construcció i/o en els materials emprats.

Durant l'any de garantia, els serveis tècnics del Districte informaran sobre les incidències detectades i decidirà, si són imputables a deficiències constructives o de materials, prèvia audiència al contractista.

En cas que les obres s'arruïnin, un cop exhaurit el termini de garantia, per vicis ocults de la construcció, degut a l'incompliment del contracte per part del contractista, aquest respondrà dels danys i perjudicis.

14. PRESSUPOST DE LES OBRES

El pressupost base de licitació que es considera amb els preus de mercat és de 42.897,00 euros. El pressupost net és de 35.452,07 euros i l'IVA de 7.444,93 €, amb un tipus del 21%.



**Ajuntament
de Barcelona**

Districte de les Corts

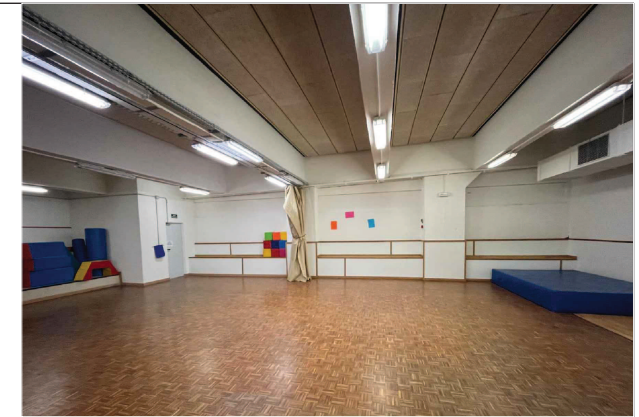
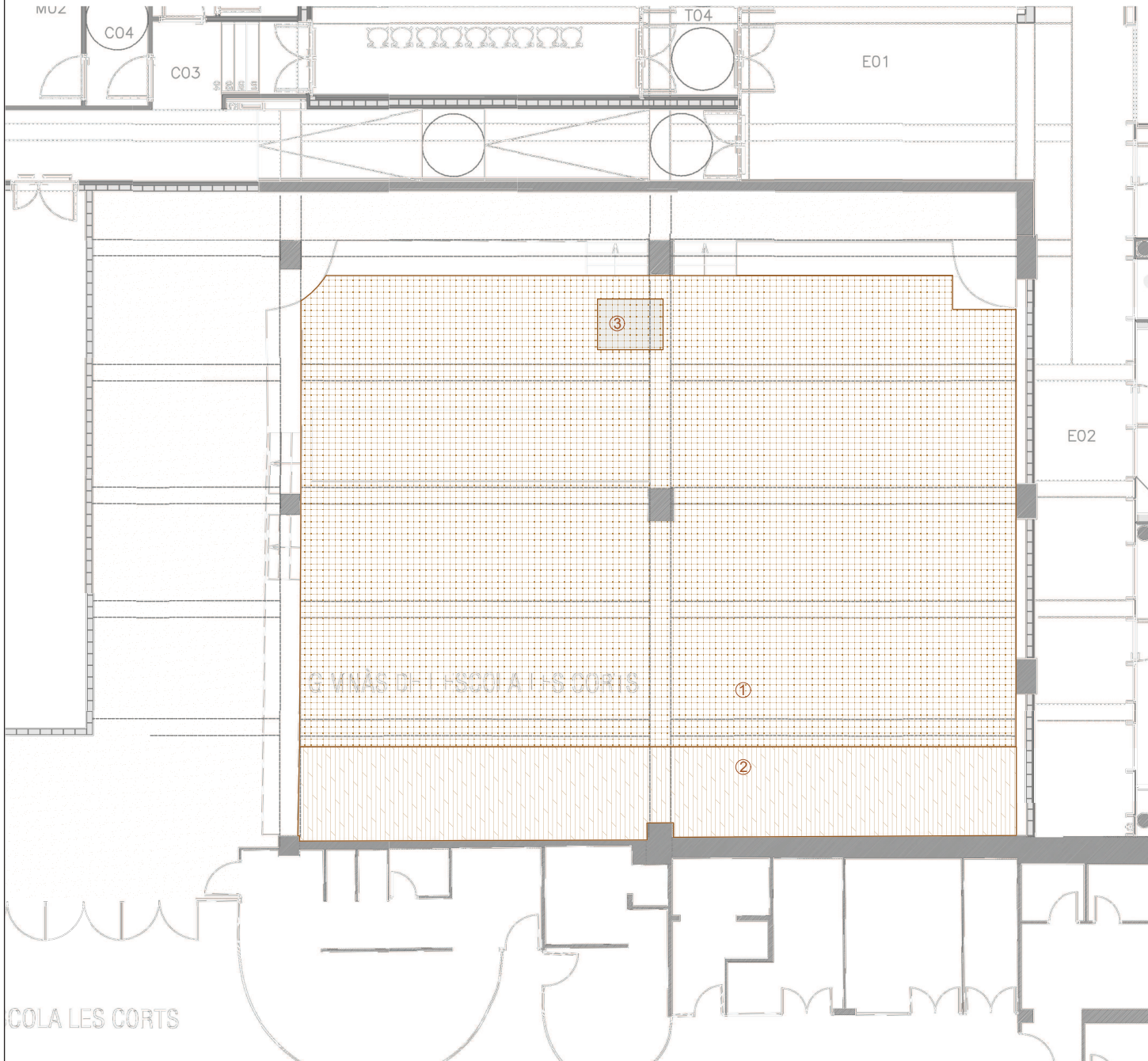
Departament d'Obres i Manteniment

Pl. Comas, 18

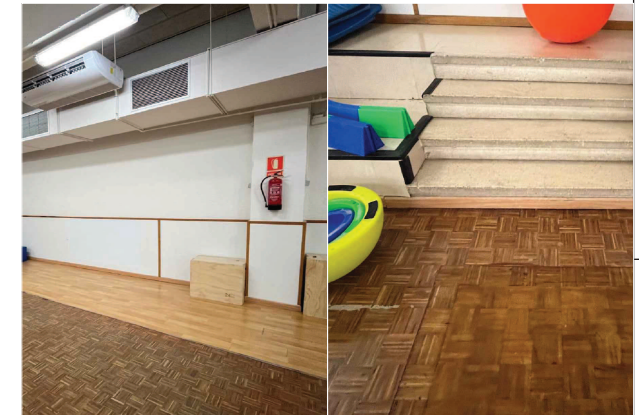
08028 Barcelona

15. ANNEX 1.- PLÀNOLS

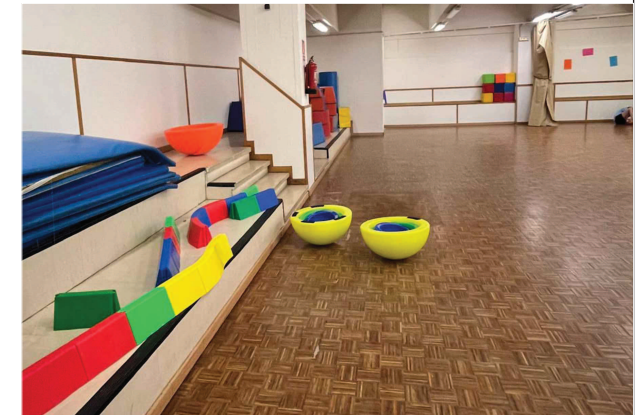
Paviment actual



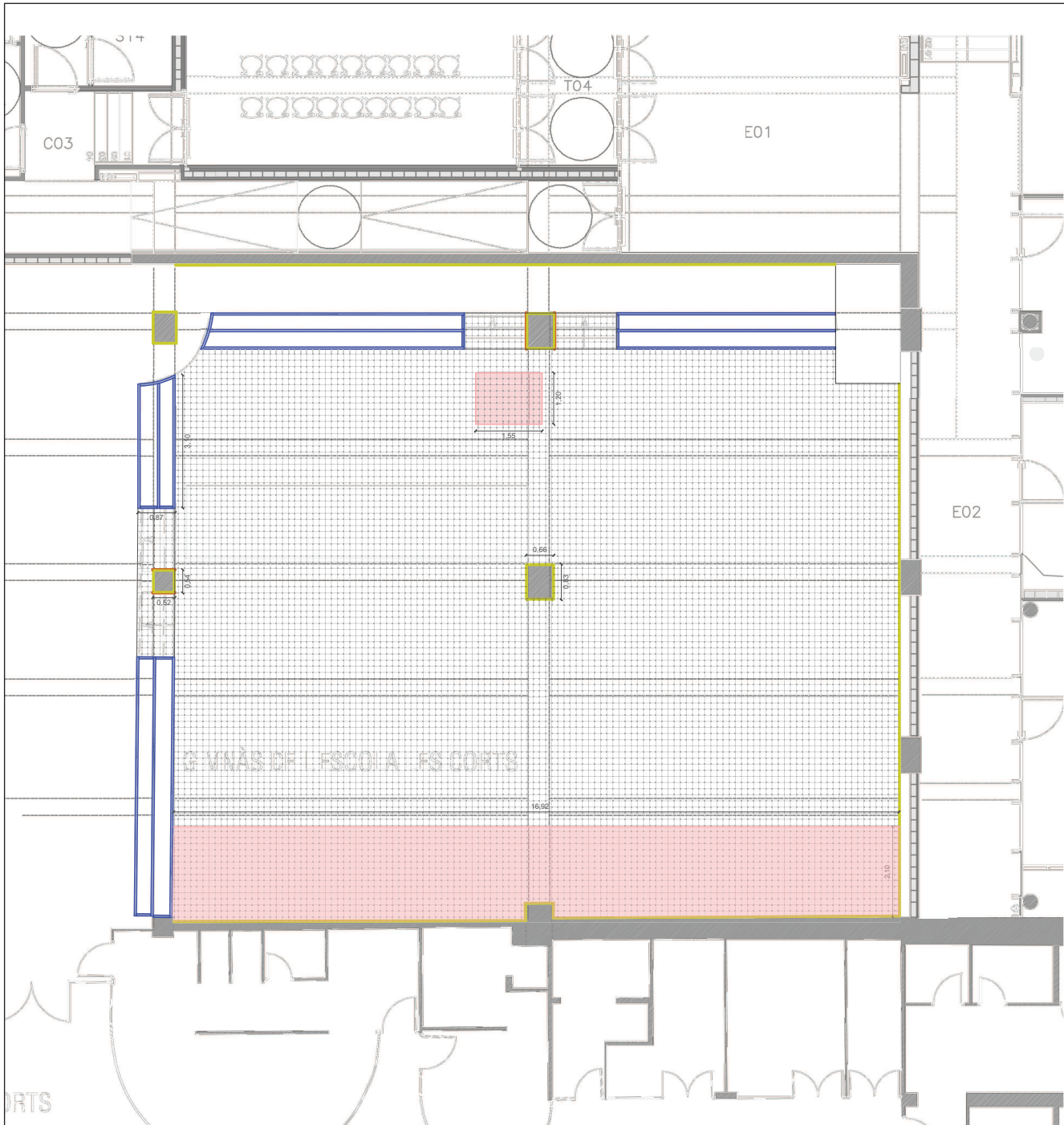
Parquet inicial (1)



Reparacions posteriors de parquet (2 i 3)



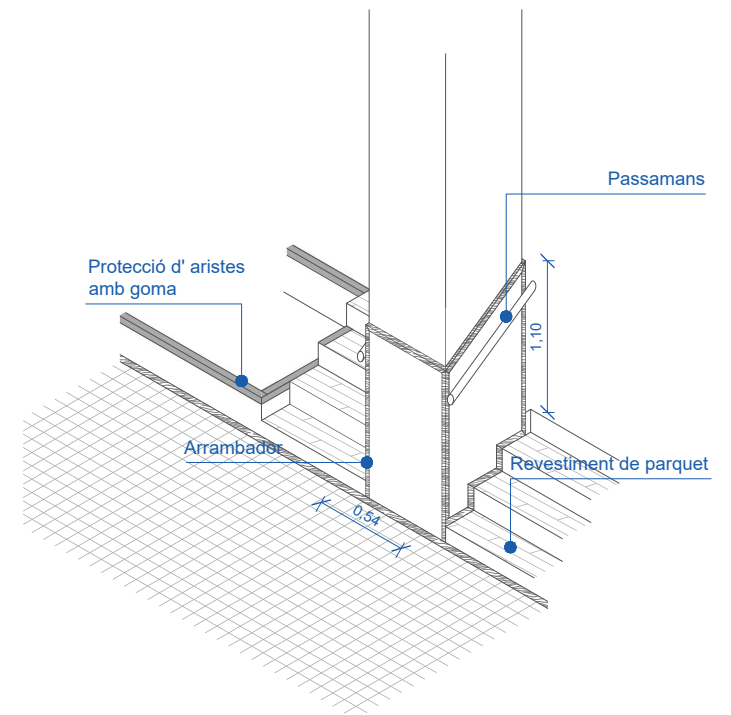
Proteccions de goma a les aristes dels esglaons
Arrambadors de fusta en parets i pilars



ELEMENTS A REPARAR/ RETIRAR

- Reposició del parquet que s'ha instal·lat posteriorment a l'original.
- Reparació de l'arrambador de fusta amb vernís.
- Substitució de les gomes que es troben a les aristes de les graderies.
- Instal·lació de passamans ancorat a la paret.

DETALL D' ACABATS DE L'ACCÉS AL GIMNÀS





16. ANNEX 2.- PRESSUPOST

PRESSUPOST OBRES DE MANTENIMENT DEL GIMNÀS DE L'INSTITUT 3 FONTS DEL DISTRICTE DE LES CORTS					
CODI	U	DESCRIPCIÓ	PREU	AMIDAMENTS	IMPORT
1 PARQUET					
	UT	Retirada de parquet laminat existent i sòcols de tot el perímetre, aquesta partida inclou, la càrrega, transport, cànon i gestió de residus a abocador controlat	413,40 €	1,00	413,40 €
	M2	Anivellament de paviment existent amb nou paviment mitjançant taulells DM	45,50 €	35,00	1.592,50 €
	M2	Subministrament i col·locació de parquet flotant de fusta de roure 3 lamel·les encadellades, emboetades amb adhesiu sobre làmina d'escuma de polietilè d'alta densitat de 3 mm d'espessor. Acabat amb vernís setinat. Inclou els esglaons d'accés a la pista, tant la petja com la contrapetja	72,80 €	259,00	18.855,20 €
	M	Subministrament i col·locació de sòcol 70 x15 xapat en roure	16,90 €	65,00	1.098,50 €
2 LLUMINÀRIES D'EMERGÈNCIA					
	UT	Lluminària d'emergència, permanent, de 25 W, amb llum LED no reemplaçable, flux lluminós 250 lúmens, carcassa de 261x165x57 mm, aïllament classe II, grau de protecció IP66 i IK08, amb bateries de Ni-Cd, autonomia de 1 h, alimentació a 220/240 V i 50-60 Hz i pilot lluminós indicador de càrrega color verd. Inclou accessoris, elements de fixació, connectada a xarxa. Aquestes s'han de situar sobre ambdues portes de sortida d'emergència del gimnàs.	290,00 €	2,00	580,00 €
3 BARANES					
	M	Passamans recte metàl·lic, format per tub buit d'acer galvanitzat, de 40 mm de diàmetre, amb suports metàl·lics fixats al parament mitjançant ancoratge mecànic amb tacs de niló i cargols d'acer galvanitzat. S'instal·larà a banda i banda d'ambdós pilars d'accés al gimnàs i a la sortida d'emergència fins al Hall del Centre Cívic Tomasa Cuevas	35,70 €	14,00	499,80 €
4 CADIRES					
	UT	Carro de transport de cadires d'acer inoxidable qualitat AISI 304, fabricat en tub i perfil inoxidable amb una superfície de xapa en inoxidable, d'unes dimensions 82,5 cm de llarg x 52 cm d'amplada amb una capacitat de fins a 100 kg. Dues rodes fixes i dues giratòries amb un diàmetre de 10 cm, que permetin la mobilitat total del carro, de marca DOUBLET o equivalent.	540,00 €	1,00	540,00 €
	UT	Cadira plegable polivalent, amb 3 cm d'espessor sense contacte entre parts metàl·liques al apilar-les. L'estructura serà de tub d'acer lacat en gris (diàmetre 19 mm) i seients i respallera en polipropilè d'alta densitat. Pes 2,8 kg. De color gris i dimensions del seient 39 d'amplada x 39 de profunditat x 47 d'alçada. De la marca Doublet o equivalent.	19,00 €	20,00	380,00 €
5 PROTECCIÓ CANTONERES DE LES GRADES					
	M	Protecció amb foam de les grades del gimnàs L'escuma en acord amb la directiva europea EN71-3. Qualitats: Per a zones d'interior. Gran absorció d'impactes. Cal que sigui Fàcil muntatge. En forma de L de 45 x 45 x 8 mm Fixar pestanyes laterals amb tacs i cargols. Color negre	27,52 €	67,56	1.859,25 €
6 SUBSTITUCIÓ CANTONERES ARRAMBADORS					
	M	Retirada de cantonera de fixació dels arrambadors del gimnàs i substitució per cantonera guardaviu de pi de 23 x 23 mm. Inclou la retirada, el transport i cànon d'abocador dels llistons retirats, els talls i la instal·lació dels llistons nous totalment acabats.	10,00 €	110,00	1.100,00 €
7 SUBSTITUCIÓ VINIL DEL PAVIMENT DE LES GRADES					
	M2	Retira i substitució de vinil existent a les grades, per un paviment vinílic adhesiu de prestacions similars a l'existent totalment instal·lat. Inclou la retirada, el transport i el cànon d'abocador del vinil retirat.	46,00 €	27,67	1.273,00 €
8 ALTRES					
	UT	Partida de cobrament íntegre de Seguretat i Salut	600,00 €	1,00	600,00 €
	Pa	Partida alçada a justificar per imprevistos	1.000,00 €	1,00	1.000,00 €
TOTAL PRESSUPOST PEM					29.791,66 €
Benefici Industrial (6%)					1.787,50 €
Despeses Generals (13%)					3.872,92 €
PRESSUPOST PEC ABANS D'IVA					35.452,07 €
IVA (21%)					7.444,93 €
TOTAL PRESSUPOST PER CONTRACTE					42.897,00 €



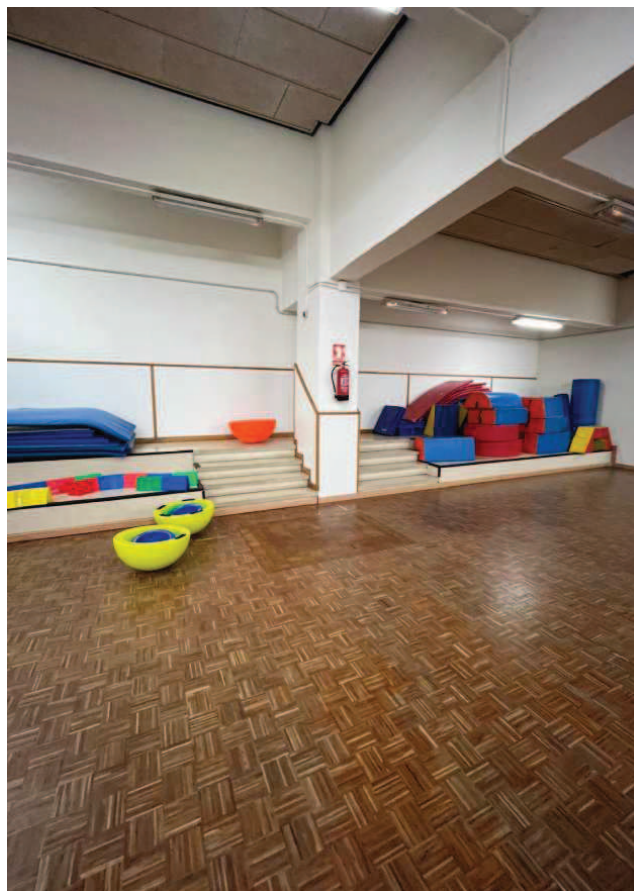
17. ANNEX 3.- REPORTATGE FOTOGRÀFIC



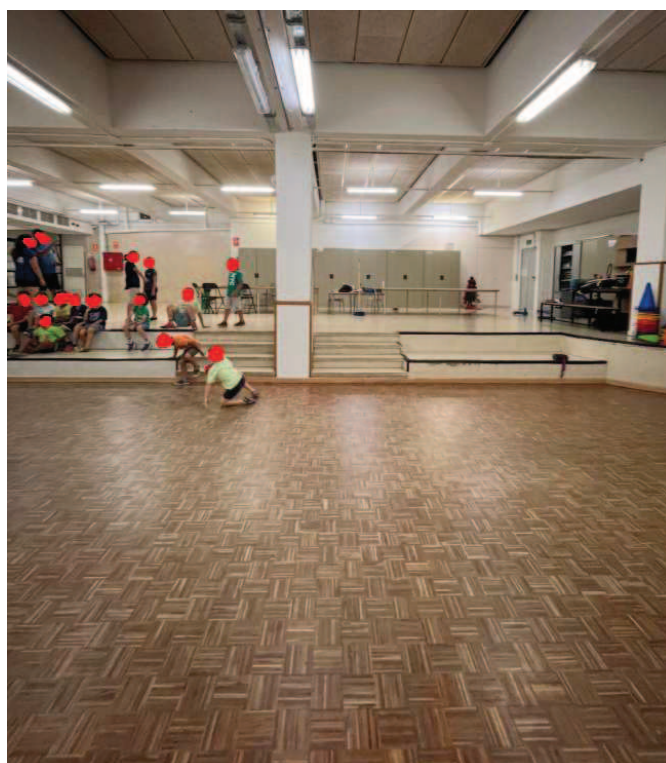
Vista gimnàs



Vista gimnàs



Vista grades i esglaons



Vista parquet, grades i esglaons