



MEMÒRIA VALORADA DE LES OBRES D'ADEQUACIÓ DE
L'ENTORN DE L'INSTITUT POETA MARAGALL, AL CARRER
PROVENÇA 187 DEL DISTRICTE DE L'EIXAMPLE

OCTUBRE 2024

MEMÒRIA VALORADA DE LES OBRES D'ADEQUACIÓ DE L'ENTORN DE L'INSTITUT POETA MARAGALL, AL CARRER PROVENÇA 187 DEL DISTRICTE DE L'EIXAMPLE

ÍNDEX

MEMÒRIA

M.0 ANTECEDENTS

M.1 OBJECTE DE L'ACTUACIÓ

M.2 EMPLAÇAMENT

M.3 DESCRIPCIÓ DE LES OBRES

M.4 CONDICIONS TÈCNiques

M.5 TANCAMENT I SENYALITZACIÓ D'OBRA

M.6 SERVEIS AFECTATS

M.7 NORMATIVA VIGENT APLICABLE L'ACTUACIÓ

M.8 TERMINI D'EXECUCIÓ DE LES OBRES

M.9 SEGURETAT I SALUT

M.10 CONTROL DE QUALITAT

M.11 REVISIÓ DE PREUS

M.12 TERMINI GARANTIA

M.13 PREUS DE CONTRACTE

M.14 PRESSUPOST GENERAL D'OBRA

M.15 CLASSIFICACIÓ DEL CONTRACTISTA

DOCUMENTACIÓ GRÀFICA

IMATGES

PRESSUPOST

MEMÒRIA

M.0 ANTECEDENTS

L'Institut Poeta Maragall està situat al carrer Provença 187, al barri de l'Antiga Esquerra de l'Eixample del Districte de L'Eixample de Barcelona.

L'any 2019 es van executar les obres d'adequació de l'entorn escolar davant el seu accés principal al carrer Provença, un projecte desenvolupat a iniciativa del Districte de l'Eixample i sota la gestió de BIM/SA. Les feines van consistir en eliminar part de l'espai de calçada destinat a aparcament per convertir-lo en espai guanyat per a vianants.

Es van instal·lar parklets, amb un nou paviment de fusta sobre la calçada al mateix nivell que la vorera i protegint el nou àmbit de vianants dels trànsit rodat. També es va incrementar el mobiliari urbà, instal·lant bancs i papereres. Es va introduir jardineria a l'entorn escolar mitjançant jardineres integrades als parklets. A més, a ambdós costats del parklets es van instal·lar aparcaments de bicicletes.

Posteriorment, es van afegir més ancoratges per a bicicletes al costat muntanya-Besòs, fins al pas de vianants anterior al xamfrà Provença – Enric Granados.

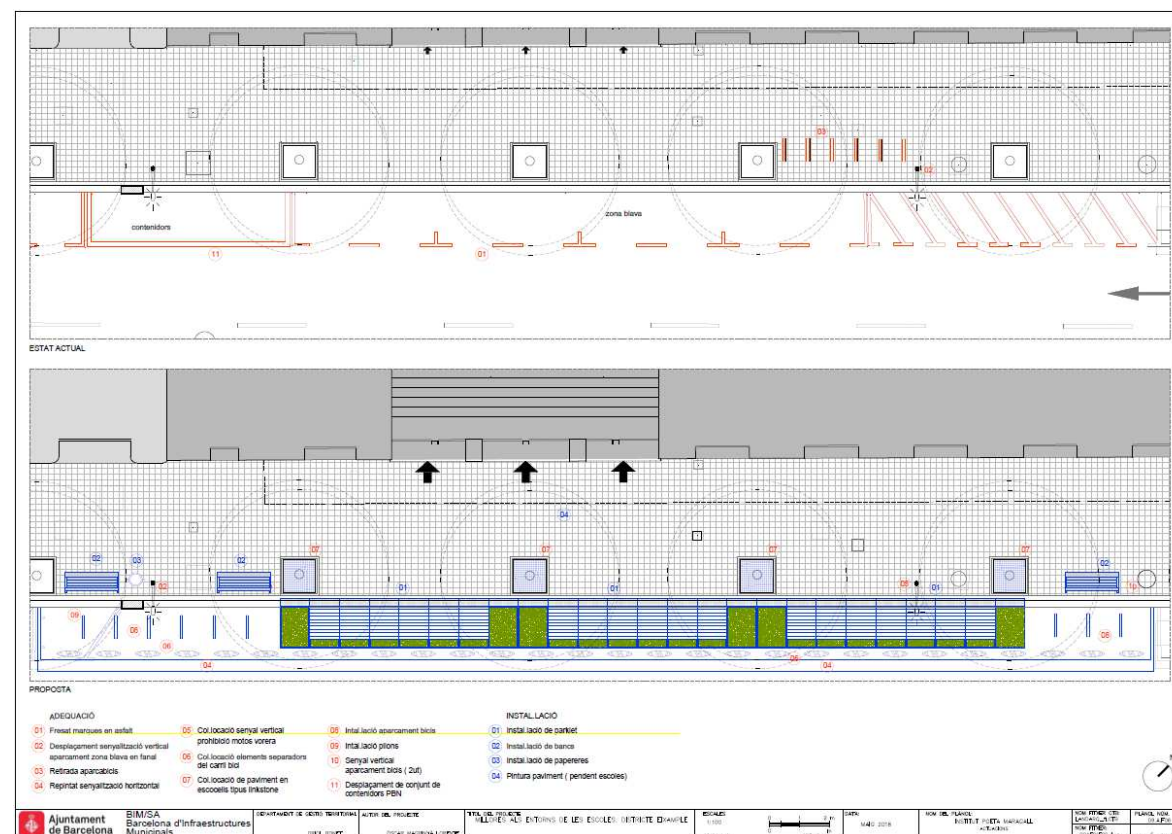
Amb el pas del temps, els parklets s'han anat deteriorant, desnivellant el paviment de fusta i aixecant la peça metàl·lica que fa la transició amb la vorera. A més d'això, la direcció de l'Institut Poeta Maragall sol·licita més mobiliari urbà perquè els estudiants puguin seure-hi i congregar-se a les hores d'entrada i sortida del centre.



Imatges de l'estat actual

M.1 OBJECTE DE L'ACTUACIÓ

L'objectiu d'aquest document és definir els nous elements que configuraran l'entorn escolar de l'Institut Poeta Maragall així com les actuacions que s'han de dur a terme per retirar els elements obsolets actuals i instal·lar els de la nova proposta.



Plànol actuació 2019

M.2 EMPLAÇAMENT

L'Institut Poeta Maragall està situat al carrer Provença 187, al Districte de l'Eixample de Barcelona.

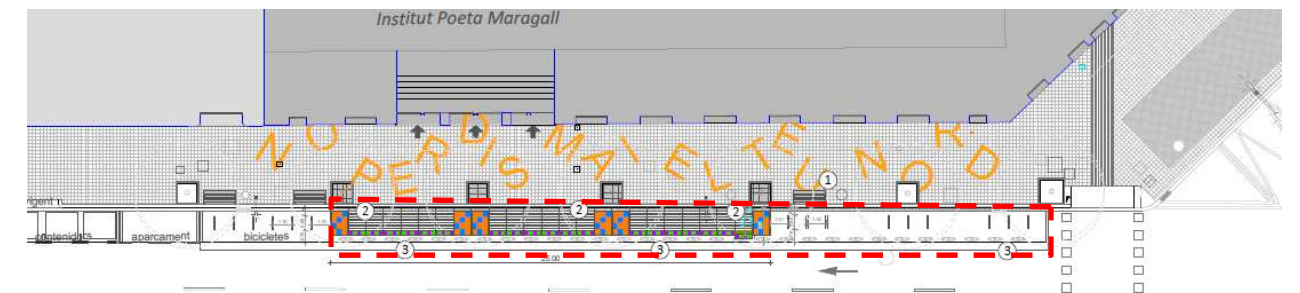


■ Institut Poeta Maragall ■ Entorn Escolar

M.3 DESCRIPCIÓ DE LES OBRES

3.1 Àmbit d'actuació

S'actuarà a l'àmbit de l'actual entorn escolar, incloent l'àrea d'aparcament per a bicicletes al costat muntanya-Besòs, fins al pas de vianants anterior al xamfrà Provença – Enric Granados.



Estat actual de l'entorn escolar.

--- Àmbit d'actuació

| | |
|------------------|------------------|
| Superfície Total | 90m ² |
|------------------|------------------|

3.2 Descripció de l'actuació

L'actuació consisteix en la substitució dels elements que configuren l'entorn escolar actual per els de la nova proposta, que amplia l'extensió de l'àmbit per a vianants i estudiants i incorpora més mobiliari urbà per a seure-hi i congregar-se.

És possible que les obres s'executin amb l'escola en funcionament. Si és el cas, s'haurà de pactar amb el personal del centre docent els horaris de treball, minimitzant les molèsties als escolars a les hores d'entrada i sortida del centre.

A la vista de les feines previstes, les característiques de l'àmbit i les circumstàncies de l'entorn, s'ha definit una planificació de les obres a executar en una única fase. No obstant, es poden diferenciar i agrupar clarament les actuacions de retirada d'elements obsolets i les d'instal·lació de nous elements.

S'inclou una partida alçada per la retirada i abocament dels elements que configuren l'entorn escolar actual.

Retirada d'elements

Aquesta fase comprèn la retirada dels elements que configuren l'entorn escolar actual i estan en mal estat o queden obsolets un cop s'implementi la nova proposta:

- Parklets
- Banc
- Ancoratges de bicicletes
- Separadors carril bici

Es retirarà un banc (veure plànol de l'actuació) i es retiraran els ancoratges per a bicicletes de l'aparcament de bicicletes situat entre els parklets i el pas de vianants de C/ Provença amb C/ Enric Granados. És pactarà amb els tècnics del districte de l'Eixample quins elements estan en bon estat i poden ser reutilitzats a altres ubicacions, i es conservaran perquè siguin recollits per les brigades de manteniment del districte de l'Eixample.

Es retiraran els separadors adjacents als parklets (baguetes) i l'aparcament de bicicletes situat entre els parklets i el pas de vianants de C/ Provença amb C/ Enric Granados i finalment es desmuntaran i retiraran tots els mòduls dels parklets.

Instal·lació de nous elements

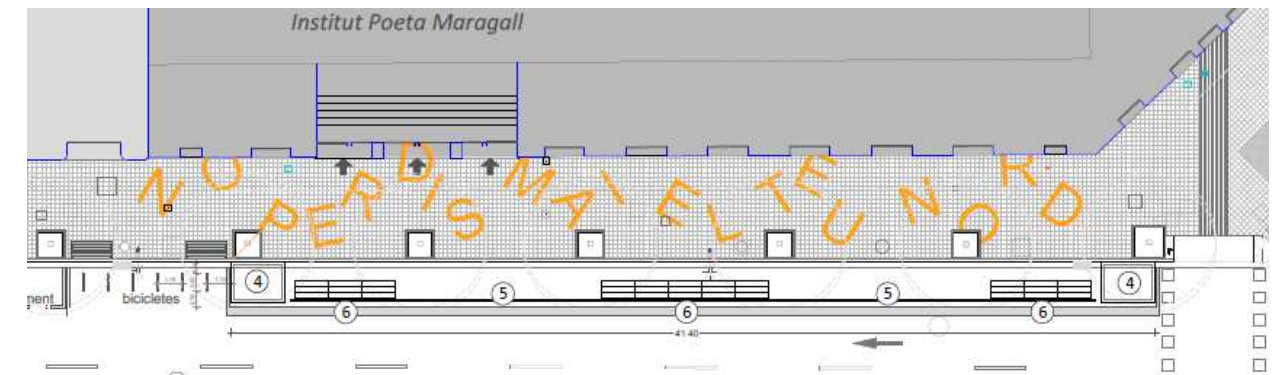
Aquesta fase comprèn la instal·lació dels elements que delimitaran i configuraran el nou entorn escolar:

- Barana d'acer galvanitzat de 1,60m d'alçada
- Grades de fusta
- Jardineres

Es col·locarà la barana d'acer galvanitzat, de característiques en base a la descripció tècnica que consta a la memòria valorada, de 1,60m d'alçada i formada per mòduls de 1,50m de longitud fixats mecànicament al paviment i entre ells.

Seguidament es col·locaran les grades, formades per 6 eco-travesses de pi ancorades mitjançant tacs, segons les posicions indicades als plànols adjunts i en base a la descripció tècnica que consta a la memòria valorada.

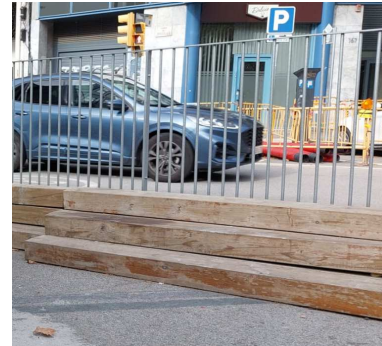
Seguidament es col·locaran dues jardineres de fusta de pi cuperitzat, una a cada extrem de la tanca segons plànols i en base a la descripció tècnica que consta a la memòria valorada.



Proposta del nou entorn escolar.

4. Jardineres 5. Barana d'acer galvanitzat 1,60m 6. Grades de fusta





M.4 CONDICIONS TÈCNIQUES

M.4.1 Materials necessaris

Els materials que subministri el contractista hauran d'acomplir les característiques contingudes en el Plec de Prescripcions Tècniques Generals de materials, obres i instal·lacions municipals. Així mateix, hauran d'ajustar-se a les característiques particulars que la direcció facultativa o Districte Eixample determinin.

El contractista haurà de demanar obligatòriament a tots els subministradors de l'obra, i lliurar-ne una còpia a la direcció facultativa o a Districte Eixample, sempre que sigui requerit, si els seus productes estan en possessió d'un segell o marca de qualitat AENOR, INCE, CIETSID, Laboratori General d'assaigs i Investigacions, etc., o en el seu defecte documentació acreditativa de l'autocontrol i procés de fabricació efectuat pel mateix o per auditoria externa.

El dipòsit de runes s'efectuarà exclusivament per mitjà de contenidor, exceptuant els parklets a retirar, que es permetrà la seva retirada mitjançant furgoneta habilitada a tal efecte. Tot tenint en compte la obligatorietat de presentar certificat de gestió de residus de les obres a executar. Districte Eixample es reserva el dret de subministrar qualsevol material que pugui posseir o adquirir.

M.4.2. Mitjans tècnics

L'empresa adjudicatària haurà de disposar de tots els aparells i maquinària necessaris per dur a terme el seu treball (eines diverses, grup electrogen autònom amb capacitat per la utilització del trepant, martell elèctric, o el disc de tall manual, etc.). En el cas de que l'empresa no disposi d'alguna màquina en especial, haurà de preveure el lloguer al seu càrrec.

Disposarà en qualsevol moment dels mitjans de transport i auxiliars, i dels equips de protecció personal que siguin precisos i els adaptarà a les necessitats pròpies dels treballs que se li ordenin.

M.4.3 Comunicacions

Les comunicacions principals, pel que fa a l'entrega de les ordres de treball es farà mitjançant suport digital i correu electrònic, incloent el dossier amb els plànols i les fotografies.

Les comunicacions habituals de seguiment dels treballs i d'incidències menors es realitzaran mitjançant correu electrònic, dels quals Districte Eixample sempre haurà d'estar assabentada.

Per les incidències urgents o greus, s'utilitzaran les comunicacions telefòniques. Per això l'empresa disposarà dels mitjans de telefonia estàndard i mòbil necessaris per què la direcció facultativa o Districte Eixample es comuniquin ininterrompudament els dies laborables i dissabtes no festius en horari Standard (de 8h a 20h). Fora d'aquest horari - incloent diumenges i festius a la Ciutat de Barcelona - disposarà d'un sistema alternatiu pels casos d'emergència, també amb telefonia mòbil per a una atenció permanent els 365 dies l'any i les 24 hores del dia.

En qualsevol tipus de comunicació, Districte Eixample ha d'estar informada permanentment, de tots els esdeveniments relatius al present projecte, i cal que rebi còpia de tots els llistats i de totes les comunicacions realitzades per correu electrònic, a la persona que Districte Eixample designi.

M.4.4 Documentació

Les feines de la present memòria valorada quedaran reflectides en els llistats que elabori la direcció facultativa encarregada del seguiment del projecte. Aquests llistats s'hauran d'actualitzar segons les necessitats fixades per la direcció facultativa i per Districte Eixample, incorporant les noves feines a realitzar i remarcant les feines realitzades, convenientment explicades incloent la nova fotografia i les variacions en els amidaments si és que se'n produeixen.

Al final de les obres, caldrà realitzar un document que reculli totes les actuacions realitzades, amb els plànols i fotografies corresponents i els indicadors especificats per Districte Eixample a mode de resum.

La direcció facultativa realitzarà el seguiment econòmic de les feines realitzades cada mes per a realitzar les certificacions mensuals corresponents, i a la vegada, farà arribar les certificacions a Districte Eixample per que en doni la conformitat.

Un cop confirmades les certificacions, es faran arribar a la empresa adjudicatària per que en faci la facturació corresponent.

M.5 TANCAMENT I SENYALITZACIÓ D'OBRA

Serà responsabilitat del contractista realitzar els tancaments i la senyalització de les obres, realitzant els tancaments necessaris per evitar que qualsevol vianant o usuari pugui accedir a la zona d'obres.

Inicialment es realitzarà un tancament de tot el perímetre dels treballs amb tanca d'1 metre d'alçada i si la direcció facultativa o Districte Eixample o creu oportú, amb tanca de 2 metres d'alçada, folrada de tela o malla per evitar les molèsties de pols i projeccions als usuaris.

En els casos especials d'actuacions puntuals que es realitzin en un curt període de temps (inferior a 1 dia) es podrà realitzar el tancament amb tanques baixes.

Totes les tanques estaran correctament lligades per evitar que entrin persones no autoritzades a la zona d'obra. Per a qualsevol altre tancament d'obra, es seguirà el "Manual de qualitat de les obres de l'Ajuntament de Barcelona" o altres normatives que puguin aplicar-se.

L'espai a acotar serà el mínim possible per a realitzar les feines, sempre tenint en compte les necessitats i mobilitat dels usuaris, i indicant els camins alternatius en cas necessari.

En totes les obres caldrà senyalitzar correctament les obres per a evitar molèsties als vianants, així com caldrà senyalitzar els itineraris alternatius en cas que es creïn nous itineraris per als usuaris.

M.6 SERVEIS AFECTATS

Inicialment no es preveuen afectacions directes a serveis existents. No obstant això, sempre que l'empresa encarregada, el tècnic responsable o Districte Eixample ho creguin convenient, es sol·licitaran els plànols de serveis afectats a les companyies de serveis per a la seva comprovació i replanteig. En aquest cas, serà el tècnic encarregat del seguiment del projecte el responsable de sol·licitar els serveis afectats.

M.7 NORMATIVA D'OBLIGAT COMPLIANT

GENERAL

- Decret Legislatiu 1/2010, de 3 d'agost, pel qual s'aprova el Text refós de la Llei d'urbanisme (DOGC núm. 5686 de 5/8/2010).
- Ordre TMA/851/2021, de 23 de juliol, per la que es desenvolupa el document tècnic de condicions bàsiques d'accessibilitat i no discriminació per a l'accés i utilització dels espais públics urbanitzats.
- Decret 287/2003 Reglament parcial de la Llei 2/2002, de 14 de març, d'urbanisme. (DOGC 02/12/2003)
- Llei 20/1991 de promoció de l'accessibilitat i de supressió de barreres arquitectòniques. Capítol 1: Disposicions sobre barreres arquitectòniques urbanístiques (DOGC núm. 1526 de 4/12/1991).
- Decret 135/1995 de desplegament de la Llei 20/1991, de promoció de l'accessibilitat i de supressió de barreres arquitectòniques, i d'aprovació del Codi d'accessibilitat. (Capítol 2: Disposicions sobre barreres arquitectòniques urbanístiques -BAU-) (DOGC núm. 2043 de 28/04/1995)
- PG3 PLEC DE PRESCRIPCIONS TÈCNIQUES GENERALS DEL M.O.P.T.
- LLEI 31/1995 DE PREVENCIÓ DE RIESGOS LABORALES REIAL DECRET 1627/1997 ORDENANZA DE TRABAJO PARA LAS INDUSTRIAS DE LA CONSTRUCCION, VIDRIO Y CERAMICA (Capítol XVI) O.28/8/70 (BOE:5,7,8 i 9/9/70).Corr.d'errors (BOE:17/10/70).
- Normes Tecnològiques de l'Edificació.
- Codi Tècnic de l'Edificació, RD 314/2006, de 17 de març de 2006 (BOE 28/03/2006).
- Llei 7/1993, del 30 de setembre, de Carreteres de la Generalitat de Catalunya.
- Ley 25/1988, de 29 de julio, de Carreteras.
- Modificació de l'article 19.4 per Real Decreto-Ley 15/1999 de 1 d'octubre.
- Modificació dels articles 5 i 11.1 per Ley 66/1997, de 30 de setembre.
- Modificació dels articles 19 i 21, per Ley 13/1996, de 30 de desembre.
- Modificació de l'article 34, per Ley 42/1994, de 30 de desembre.
- Ley 16/1985, de 25 de junio (BOE del 29), del Patrimonio Histórico Español.
- Modificació de l'article 32.2, per Ley 50/1998, de 30 de desembre.
- Derogació de l'article 71 i disposició transitòria quarta, per Ley 43/1995, de 27 de desembre.
- Modificació de la disposició adicional novena i pròrroga del termini de la disposició transitòria cinquena per Ley 42/1994 de 30 de desembre
- Modificació de l'article 73, per Ley 30/1994, de 14 de novembre
- Modificació de la disposició adicional novena, per Ley 21/1993 de 29 de desembre
- Modificada per la Ley 33/1987, de 23 de desembre
- Desenvolupament parcial de la Ley 16/1985 pel real Decreto 111/1986 de 10 de gener (BOE del 28) Modificada pel real Decreto 64/1994, de 21 de maig
- Modificació de l'apartat C, de l'article 10, per Real Decreto 582/1989, de 19 de maig.
- Real Decreto Legislativo 1302/1986, de 28 de juny (BOE del 30), d'avaluació d'impacte ambiental.

- Reglament per a l'execució del Real Decreto Legislativo 1302/1986, de 28 de juny, d'avaluació d'impacte ambiental, aprovat pel Real Decreto 1131/1988, de 30 de setembre (BOE del 5 d'octubre).
- Decret 114/1988, del 7 d'abril, d'avaluació d'impacte ambiental.
- Ley 16/1987, del 30 de juliol, de Ordenació de los Transportes Terrestres", i els seus Reglaments. Modificació de l'article 146.1 per Ley 55/1998, de 29 de desembre. Modificació dels articles 168 i 170, per Ley 50/1998, de 30 de desembre. Modificació dels articles 141 i 179, per Ley 66/1997, de 30 de desembre. Derogació de l'article 149 i modificació dels articles 38, 56, 147, 148 i 179.3 per Ley 13/1996, de 30 de desembre.
- Real Decreto 1317/1989, de 27 d'octubre (BOE del 3 de novembre), pel que s'estableixen les unitats legals de mesura. Modificat annex per Real Decret 1737/1997.
- Manual ed Qualitat per l'Execució d'Obres de l'Ajuntament de Barcelona.
- Ley 31/1995, de 8 de novembre, de Prevención de Riesgos Laborales. BOE 10 de novembre de 1995.
- Real Decreto 1627/1997, de 24 de octubre, por el que se establecen las disposiciones mínimas de seguridad y salud en las obras de construcción. BOE 23 de abril de 1997.
- EHE-08 INSTRUCCIÓN DE HORMIGÓN ESTRUCTURAL. R.D.1247/2008 (BOE núm.203, 18/07/2008).
- Orden Circular 314/90 T y P de 28 d'agost sobre "normalización de los estudios geológicos-geotécnicos a incluir en anteproyectos y proyectos".

VIALITAT

- Orden FOM/3460/2003, de 28 de noviembre, por la que se aprueba la norma 6.1-IC "Secciones de firme", de la Instrucción de Carreteras. (BOE núm. 297 de 12/12/2003).
- Orden FOM/3459/2003, de 28 de noviembre, por la que se aprueba la norma 6.3-IC: "Rehabilitación de firmes", de la Instrucción de carreteras. (BOE núm. 297 de 12/12/2003).
- Real Decreto 1428/2003, de 21 de noviembre, Reglamento General de Circulación para la aplicación y desarrollo del texto articulado de la Ley sobre tráfico, circulación de vehículos a motor y seguridad vial, aprobado por el real Decreto Legislativo 339/1990 de 2 de marzo.
- Orden 27/12/1999, Norma 3.1-IC. "Trazado, de la Instrucción de carreteras". (BOE núm. 28 de 2/02/2000).
- Orden de 28 de diciembre de 1999 or la que se aprueba la norma 8.1-IC, Señalización Vertical, d la Instrucció de Carreteras.
- UNE-EN-124 1995. Dispositivos de cubrimiento y de cierre para zonas de circulación utilizadas por peatones y vehículos. Principios de construcción, ensayos de tipo, marcado, control de calidad.
- Real Decreto Legislativo 1812/1994 de 2 de setembre pel que s'aprova el Reglamento General de Carreteras.
- Ordenança d'obres i d'instal·lacions de serveis en el domini públic municipal de la ciutat de Barcelona. (BOP núm. 122 de 22/05/1991).
- Orden de 14/05/1990 por la que se aprueba la Instrucción de carreteras 5.2-IC "Drenaje superficial". (BOE 17/09/1990).

- Orden 2/07/1976, "PG-3/88, Pliego de Prescripciones Técnicas Generales para obras de carreteras". (BOE núm. 162 i 175 de 2/07/1976 i 7/07/1976 respectivament).
- Posteriors modificacions:
 - Orden Circular 292/86 T, de maig de 1986.
 - Orden Ministerial 31/07/86 (BOE 5/09/86).
 - Orden Circular 293/86 T.
 - Orden Circular 294/87 T., de 23/12/87.
 - Orden Circular 295/87 T.
 - Orden Ministerial de 21/01/88 (BOE 3/02/88) sobre modificació de determinats articles del Plec de Prescripcions Tècniques Generals per a Obres de Carreteres i Ponts. (Modificació pasa a denominar-se PG-4)
 - Orden Circular 297/88 T., de 29/03/88.
 - Orden Circular 299/89.
 - Orden Ministerial de 8/05/89 (BOE 18/05/89), modificació de determinats articles del PG.
 - Orden Ministerial de 18/09/89 (BOE 910/89).
 - Orden Circular 311/90 , de 20 de març.
 - Orden Circular 322/97, de 24 de febrer.
 - Orden Circular 325/97, de 30/12/97.
 - Orden Ministerial de 27/10/99 pel que s'actualitzen determinats articles del Plec de Prescripcions Tècniques Generals per a obres de Carreteres i ponts en el relatiu a conglomerants hidràulics i lligants hidrocarbonats (BOE 22/1/2000).
 - Orden Ministerial de 28/10/1999 pel que s'actualitzen determinats articles del Plec de Prescripcions Tècniques Generals per a obres de Carreteres i ponts en el relatiu a senyalització, balissament i sistemes de contenció de vehicles (BOE 28/01/2000).
 - Orden Circular 326/2000, de 17 de febrer.
 - Orden Circular 5/2001, de 24 de maig.
 - Orden Ministerial FOM/475/2002, de 13 de febrer, per la que s'actualitzen determinats articles del Plec de Prescripcions Tècniques Generals per a Obres de Carreteres i Ponts relatiu a formigons i acers. (BOE 6/03/2002).
 - Orden Ministerial FOM 1382/2002, de 16 de maig, per la que se actualitzen determinats articles del Plec de Prescripcions Tècniques Generals per a Obres de Carreteres i ponts relatiu a la construcció d'explanacions, drenatges i fonaments (BOE, de l'11 de juliol).
 - Orden Circular 8/01.
 - Orden FOM/891/2004, de l'1 de març, per la que s'actualitzen determinats articles del Plec de prescripcions tècniques generals per a obres de carreteres i ponts, relatiu a fers i paviments.
- RC-08 Instrucción para la recepción de cementos

SENYALITZACIÓ

- Manual de senyalització urbana per a la ciutat de Barcelona.
- Orden Circular 325/97 T.
- Orden circular 371/95 T y P, barreres de seguretat.
- Orden Circular 309/90 C y E, del 15 de gener, sobre fites d'aresta.
- Orden Circular 304/89 MV, del 21 de juliol, sobre projectes de marques vials.
- Orden Circular 301/89 T, sobre senyalització d'obres.

-“Recomendaciones para la señalización informativa urbana” publicades el novembre de 1995 per la Asociación de Ingenieros Municipales y Provinciales de España (AIMPE).

-Norma 8.1-IC “Señalización vertical” del 28 de desembre de 1999.

-Norma 8.2-IC sobre “marcas viales” aprovada per Orden Ministerial, de 16 de juliol de 1987 (BOE del 4 d'agost i el 29 de setembre).

-“Catálogo de señales de circulación” publicat el novembre de 1986.

GENÈRIC D'INSTAL·LACIONS URBANES

-Decret 120/1992 del Departament d'Indústria i Energia de la Generalitat de Catalunya: Característiques que han de complir les proteccions a instal·lar entre les xarxes dels diferents subministraments públics que discorren pel subsòl. (DOGC núm. 1606 de 12/06/1992).

-Decret 196/1992 del Departament d'Indústria i Energia de la Generalitat de Catalunya pel que es modifica l'apartat a) del preàmbul i el punt 1.2 de l'article 1 del Decret 120/1992. (DOGC núm. 1649 de 25/09/1992).

-Ordenança d'obres i d'instal·lacions de serveis en el domini públic municipal de la ciutat de Barcelona. BOP núm. 122 de 22/05/1991).

-Especificacions Tècniques de les companyies subministradores dels diferents serveis.

-Normes UNE de materials, sistemes o mètodes de col·locació i càlcul.

XARXES DE PROVEÏMENT D'AIGUA POTABLE

-Real Decreto 140/2003, de 7 de febrero, por el que se establecen los criterios sanitarios de la calidad del agua i el consumo humano. (BOE 21/02/2003).

-Directiva 98/83/CE del Consejo, relativa a la qualitat de les aigües de consum humà. (DOCG de 5/12/1998).

-Real Decreto Legislativo 1/2001 de 20 de julio, por el que se aprueba el texto refundido de la Ley de aguas. (BOE 24/07/01).

-Llei 6/1999, de 12 de juliol, d'ordenació, gestió i tributació de l'aigua. (GOGC 22/07/99).

-Ordre 28/07/1974, s'aprova el “Pliego de prescripciones técnicas generales para tuberías de abastecimiento de agua (BOE núm. 236 i 237 de 2/10/1974 i 3/10/1974 respectivament).

-Norma Tecnològica NTE-IFA/1976, “Instalaciones de fontanería: Abastecimiento”

-Norma Tecnològica NTE-IFR/1974, “Instalaciones de fontanería: Riego”

HIDRANTS D'INCENDI

- CTE DB SI, Seguridad en caso de incendio.

-Real Decreto 1942/1993 pel que s'aprova el “Reglamento de Instalaciones de Protección contra incendios” (BOE núm. 298 de 14/12/1993).

-DECRET 135/1995 de 24 de març de desplegament de la Llei 20/1991 de 25 de novembre. CONTADORES DE AGUA FRIA . O.28/12/88 (BOE:6/3/89).

-PLIEGO DE PRESCRIPCIONES TECNICAS GENERALES PARA TUBERIAS DE ABASTECIMIENTO DE AGUA. O.28/7/74 (BOE núm.236 y 237 02 y 03/10/74).

XARXES DE SANEJAMENT

-Decret 130/2003, de 13 de maig, pel qual s'aprova el Reglament dels serveis públics de sanejament. (DOGC núm. 3894 de 29/05/2003).

-Real Decreto-Llei 11/1995, de 28 de desembre, pel qual s'estableixen les normes aplicables al tractament de les aigües residuals urbanes. (BOE núm. 312 de 20/12/1995).

-Ordre 15/09/1986. “Tuberías. Pliego de Prescripciones Técnicas Generales para Tuberías de Saneamiento de Poblaciones”. (BOE núm. 228 de 23/09/1986).

Àmbit municipal o supramunicipal:

-Reglament metropolità d'abocaments d'aigües residuals. (Àrea metropolitana de Barcelona) (BOPB núm. 128, de 29/05/1997).

-Ordenança General del Medi Ambient Urbà del municipi de Barcelona.

Títol V: Sanejament d'aigües residuals i pluvials . (BOPB núm. 143, de 16/06/1999, correcció d'errades BOP núm. 181 de 30/07/1999).

DRENATGE

-Orden circular 322/97 de 24 de febrer sobre “Ligantes bituminosos de reología y mezcla bituminosas discontinuas en caliente para capas de pequeño espesor”

-Orden circular 308/89C y E, del 8 de setembre, sobre recepció definitiva d'obres, en la qual es fixen criteris sobre regularitat superficial.

-Instrucción 4.1-IC sobre “obras pequeñas de fábrica”, aprobada por Orden Ministerial de 8 de julio de 1964 (BOE 11 de enero de 1965).

“Colección de pequeñas obras de paso” 4.2-IC aprobada por Orden Ministerial de 3 de junio de 1986 (BOE del 20).

Instrucción 5.2-IC sobre “drenaje superficial” aprobada por Orden Ministerial de 14 de mayo de 1990 (BOE del 23).

XARXES DE DISTRIBUCIÓ DE GAS CANALITZAT

-Llei 34/1998 del Sector d'Hidrocarburs. (BOE 7/10/1998)

-Decret 2913/1973 “Reglamento general del Servicio Público de Gases Combustibles”. (BOE núm. 279 de 21/11/1973 i modificat per BOE 20/02/84).

-Decret 1091/1975: complementari art. 27 (competències i obligacions) (BOE núm. 121 de 21/05/1975).

-Ordre 18/11/1974 s'aprova el “Reglamento de redes y acometidas de combustibles gaseosos.

-Ordre de 26/10/1983 modifica la Ordre de 18/11/74, per la que s'aprova el “Reglamento de redes y acometidas de combustibles gaseosos”. (BOE núm. 267 de 8/11/1983).

-Modificacions al “Reglamento de redes y acometidas de Combustibles Gaseosos” que afecten a sus Instrucción Técnica Complementaria (ITC).

-Ordre 9/03/1994 es modifica l'apartat 3.2.1 de la ITC-MIG 5.1 (BOE núm. 68 de 21/03/1994)

-Ordre 29/05/1998 es modifiquen les ITC-MIG -R.7.1 i la ITC-MIG -R.7.2. (BOE 11/06/1998)

-Real Decreto 1085/1992, s'aprova el “Reglamento de la actividad de distribución de gases licuados del petróleo”. (BOE núm. 243 de 9/10/92).

-Real Decreto 919/2006, de 28 de julio, Reglamento técnico de distribución y utilización de combustibles gaseosos y sus instrucciones técnicas complementarias ICG 01 a 11.

-INSTRUCCIONES TECNICAS COMPLEMENTARIAS REGLAMENTO DE REDES Y ACOMETIDAS DE COMBUSTIBLES GASEOSOS E INSTRUCCIONES MIG. O.18/11/74 (BOE:6/12/74) Modificació (BOE:8/11/83;23/7/84).

XARXES DE DISTRIBUCIÓ D'ENERGIA ELÈCTRICA

Sector elèctric:

-Llei 54/1997 del Sector elèctric.
-Real Decret 1955/2000, pel que es regulen les activitats de transport, distribució comercialització d'instal·lacions d'energia elèctrica. (BOE núm. 310 de 27/12/2000).
-Decret 329/2001, de 4 de desembre, pel qual s'aprova el Reglament de subministrament elèctric. (DOGC 18/12/2001).

Alta Tensió:

-Decret 3151/1968 "Reglamento de líneas eléctricas aéreas de alta tensión". (BOE núm. 311 de 27/12/1968, correcció d'errors BOE núm. 58 de 8/03/1969).
-Circular 4/87 DGTSI "Aclariment dels articles 32 i 35 del Reglament de línies elèctriques aèries de alta tensió en relació al seu pas per les proximitats d'edificis, construccions i zones de risc específic".
(Circular de la Direcció General de Treball i Seguretat Industrial de 21/01/1987).

Baixa Tensió:

-R.D. 842/2002 por el que se aprueba el Reglamento Electrotécnico de Baja Tensión. (BOE núm. 224 18/09/2002). En particular:
ITC BT-06 Redes aéreas para distribución en baja tensión.
ITC BT-07 Redes subterráneas para distribución en baja tensión.
ITC BT-08 Sistemas de conexión del neutro y de las masas en redes de distribución.
ITC-BT-09 Instalaciones de alumbrado exterior.
ITC BT-10 Previsión de cargas para suministros en baja tensión.
ITC BT-11 Redes de distribución de energía eléctrica. Acometidas.
-Normes de les companyies subministradores de flux elèctric.

Centres de Transformació:

-Real Decret 3275/1982, "Reglamento sobre condiciones técnicas y garantías de seguridad en centrales eléctricas y centros de transformación" . (BOE núm. 288 de 1/12/1982, Correcció d'errors BOE núm. 15 de 18/01/83).
-Ordre de 6/07/1984, s'aprova les "Instrucciones Técnicas Complementarias ITC-MIE-RAT, del Reglamento sobre condiciones técnicas y garantías de seguridad en centrales eléctricas y centros de transformación". (BOE núm. 183 de 01/08/1984).
-Resolució 19/06/1984: "Ventilación y acceso de ciertos centros de transformación". (BOE núm. 152 de 26/06/1984).
-Especificacions tècniques de companyies subministradores.

ENLLUMENAT PÚBLIC

-Real Decreto 1890/2008, 14 de noviembre, Reglamento de eficiencia energética en instalaciones de alumbrado exterior y sus Instrucciones técnicas complementarias EA-01 a EA-07.
-Llei 6/2001, d'ordenació ambiental de l'enllumenat per a la protecció del medi nocturn. (DOGC 12/06/2001) Decret 82/2055, de 3 de maig, pel qual s'aprova el Reglament de desenvolupament de la Llei 6/2001.
-R.D. 842/2002 por el que se aprueba el Reglamento Electrotécnico de Baja Tensión, ITC-BT-09 Instalaciones de alumbrado exterior. (BOE núm. 224 18/09/2002).
-Norma Tecnològica NTE-IEE/1978. "Instalaciones de electricidad: Alumbrado exterior".

XARXES DE TELECOMUNICACIONS

-Prescripcions tècniques de canalitzacions de l'IMI (Institut Municipal d'Informàtica), de l'Ajuntament de Barcelona.
-Especificacions tècniques de les Companyies.

JARDINERIA

-Ordenança General del Medi Ambient urbà. Títol VIII. Zones naturals i espais verds. B.O.P. núm. 143, 16/06/1999 (correccions publicades als B.O.P. 160, 180, 57).
-Normes UNE.
-Plec de condicions tècnic-facultatives d'obra nova de jardineria, de l'Institut municipal de Parcs i Jardins de Barcelona.
-Ordenança sobre obres i instal·lacions i serveis en el domini públic municipal, de Barcelona. (B.O.P. núm. 122, de 22/05/1991) (article 63. Protecció de l'arbrat).
-Indicacions de Protecció d'Elements Vegetals, durant la Realització d'Obres, de l'Ajuntament de Barcelona.
-Normes Tecnològiques de Jardineria i Paisatgisme.
-Implantació del material vegetal. Treballs de plantació.
-Subministrament del material vegetal. Qualitat general.
-Subministrament del material vegetal. Arbres de fulla caduca.
-Manual d'arbrat viari: selecció d'espècies, de l'Institut Municipal de Parcs i Jardins de Barcelona.
-Lleis, regles i normativa en general, sobre Seguretat i Higiene en el treball.
-Plec de condicions particulars i/o específiques del projecte.
-Instrucció 7.1-IC sobre "plantaciones en la zona de servidumbre de las carreteras", aprovada per Orden Ministerial, del 21 de març de 1965 (BOE del d'abril).

ESPECÍFIQUES

-Normas reglamentarias NIDE-2013 VOL-P

M.8 TERMINI D'EXECUCIÓ DE LES OBRES

Els presents treballs tenen un termini d'execució de 2 mesos des de la data d'adjudicació del contracte.

M.9 SEGURETAT I SALUT

L'empresa adjudicatària haurà de redactar un estudi de riscos inherents a les actuacions previstes en aquesta memòria valorada per mitjà del seu Servei de Prevenció, al mateix temps que haurà d'aportar tota la documentació requerida per part del Coordinador de Seguretat i Salut en fase d'execució.

S'inclou una partida alçada pel conjunt de les actuacions de 500,00€ (PEM).

M.10 CONTROL DE QUALITAT

El control de qualitat anirà a càrrec del contractista qui haurà de subministrar a la Direcció Facultativa els resultats dels assajos realitzats, així com tots els certificats i fitxes tècniques dels materials emprats en durant l'execució de l'obra. Seran vàlids els resultats dels assajos provinents del mateix autocontrol del contractista.

M.11 REVISIÓ DE PREUS

En quant a possible revisió anual de preus aquesta actuació no considera la realització de revisió de preus, segons la Llei de Contractes del Sector Públic, Llei 9/2017 del 8 de novembre, de contractes del sector públic, per la qual es transposen a l'ordenament jurídic espanyol les directives del Parlament Europeu i del Consell 201/23/UE i 2014/24/UE, de 26 de febrer de 2014.

M.12 TERMINI DE GARANTIA

Es fixa un període de garantia d'un any des de la recepció de les obres. Durant aquest període, el Contractista serà responsable d'executar en l'obra tota classe de correccions i reparacions que es considerin necessàries per tal que les obres compleixin totalment el temps de l'expedició del certificat de la fi del període de garantia, les condicions del projecte i execució. Serà a més, responsable de la conservació de les obres i instal·lacions, llevat en allò referent a l'exploració normal de l'obra.

M.13 PREUS DE CONTRACTE

Els preus de contractació han estat referenciats a la base BEDEC de l'ITEC 2024.

M.14 PRESSUPOST

El pressupost d'execució GLOBAL per a contracte puja a TRENTA-CINC MIL QUATRE-CENTS NORANTA-UN COMA SEIXANT-SIS CÈNTIMS (35.491,66 €) amb el 21% d'IVA inclòs.

Resum de pressupost:

| | |
|-------------------------------|---|
| Retirada d'elements | 5.187,80€ |
| Nous elements | 19.461,01€ |
| Coordinació Seguretat i Salut | 500,00€ |
| | PRESSUPOST D'EXECUCIÓ MATERIAL |
| 13% Despeses Generals | 3.269,35€ |
| 6% Benefici Industrial | 1.508,93€ |
| | PRESSUPOST D'EXECUCIÓ PER CONTRACTE |
| 21%IVA | 6.284,69€ |
| | PRESSUPOST D'EXECUCIÓ PER CONTRACTE AMB IVA INCLÒS |
| | 36.211,79€ |

M.15 CLASSIFICACIÓ DEL CONTRACTISTA

BOE nº 272, del 9 de novembre de 2017, Llei 9/2017, del 8 de novembre, de contractes del sector públic, per la qual es transposen a l'ordenament jurídic espanyol les directives del Parlament Europeu i del Consell 2014/23/UE i 2014/24/UE, del 26 de febrer de 2014.

DISPOSA:

“ Subsecció 4a. Classificació de les empreses.

Article 77. Exigència i efectes de la classificació.

1. La classificació dels empresaris com a contractistes d'obres o com a contractistes de serveis dels poders adjudicadors és exigible i té efectes per acreditar la seva solvència per contractar en els casos i termes següents:

Per als contractes d'obres amb un valor estimat inferior a 500.000 euros, la classificació de l'empresari en el grup o subgrup que en funció de l'objecte del contracte correspongui, i que s'ha

de recollir en els plecs del contracte, acredita la seva solvència econòmica i financera i la solvència tècnica per contractar. En aquests casos, l'empresari pot acreditar la seva solvència indistintament mitjançant la seva classificació com a contractista d'obres en el grup o subgrup de classificació corresponent al contracte o bé acreditant el compliment dels requisits específics de solvència que exigeixen l'anunci de licitació o la invitació a participar en el procediment i que es detallen als plecs del contracte. Si els plecs no concreten els requisits de solvència econòmica i financera o els requisits de solvència tècnica o professional, l'acreditació de la solvència s'efectua de conformitat amb els criteris, requisits i mitjans que recull el segon incís de l'apartat 3 de l'article 87, que tenen caràcter supletori del que sobre aquests s'hagi omès o no s'hagi concretat en els plecs."

Per tot això, es concreta en aquest apartat que no és necessària l'exigència de Classificació del Contractista en trobar-se el pressupost d'execució per contracta (PEC) en 29.927,09 € + 21% IVA.

Tot i així es determina que la classificació del Contractista serà la següent:

- Grup G
- Subgrup 6 (vials i pistes, obres viàries sense qualificació específica)
- Categoria 1 (determinada per referència al valor estimat del contracte, inferior o igual a 150.000€)

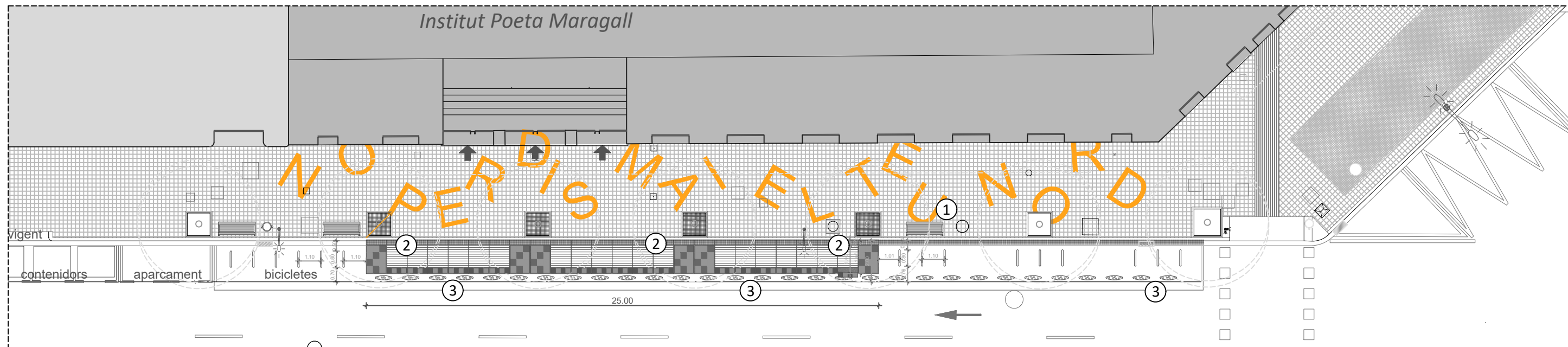
Barcelona, OCTUBRE 2024

Departament d'Obres i Manteniment

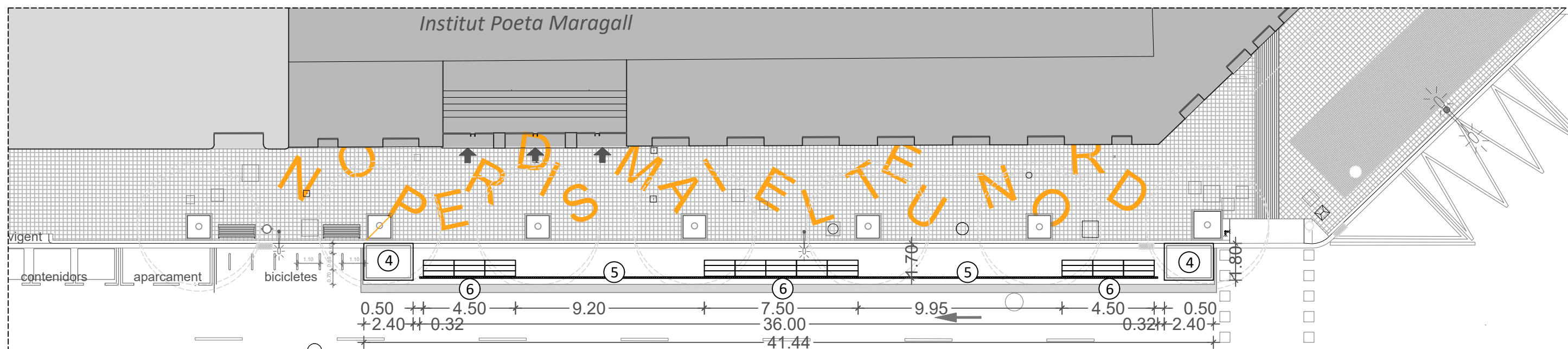
Districte de l'Eixample



DOCUMENTACIÓ GRÀFICA



ESTAT ACTUAL



PROPOSTA

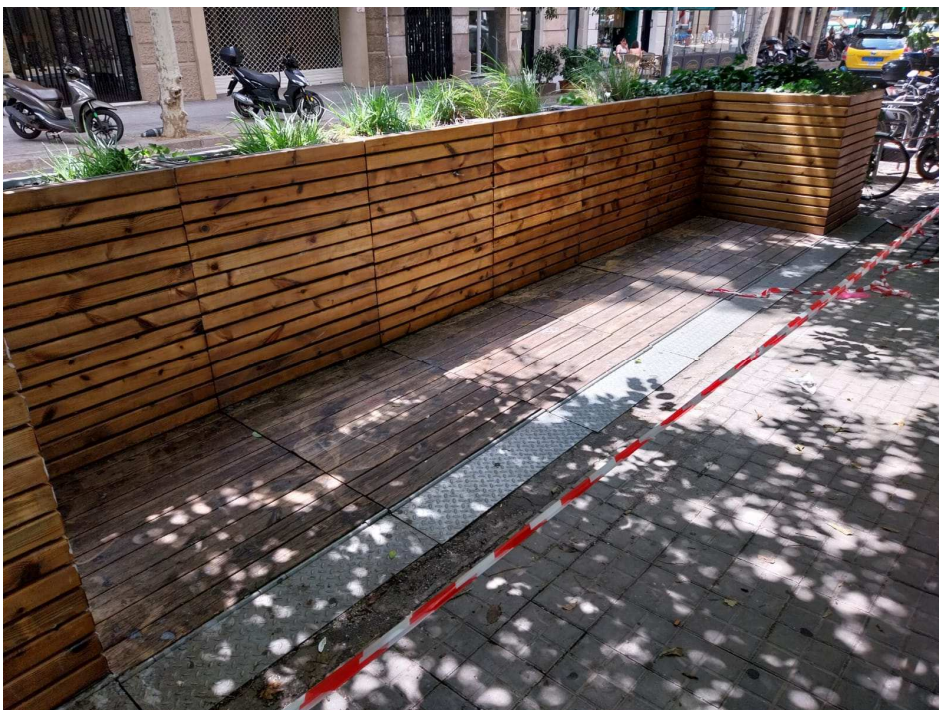
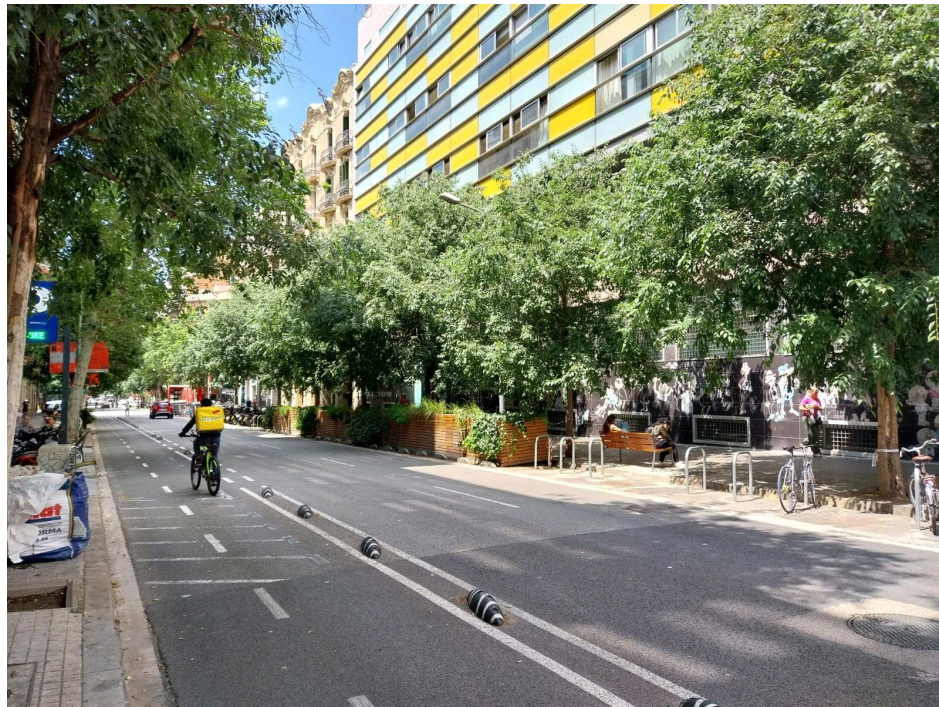
ACTUACIONS RETIRADA ELEMENTS:

- ① -Retirar banc
- ② -Retirar parclets
- ③ -Retirar baguets

ACTUACIONS PROPOSTA:

- ④ -Col·locació 2 jardineres
- ⑤ -Col·locació 36 metres tanca alta (120 cm)
- ⑥ -Col·locació 66 grades de fusta

IMATGES ESTAT ACTUAL



PRESSUPOST

| Retirada elements | | | | | | 5.187,81 € |
|-------------------------------|----------|----|---|------------|-------|-------------|
| 1 | | pa | Retirada de 3 moduls de parklets, de les baguettes adjacents als parklets i dels ancoratges de l'aparcament de bicicletes i d'un banc. Inclou tot el necessari i canon d'abocament i reparació o reposició del paviment existent en cas necessari. | 5.187,81 € | | 5.187,81 € |
| Nous elements | | | | | | 19.461,01 € |
| 1 | FQB1RT01 | u | SUMINISTRAMENT I COL.LOCACIÓ DE JARDINERA DE FUSTA DE PI CUPERITZAT, DE 180X240CM I H=120CM -JARDINERA DE PI TRACTAT A L'AUTOCLAU (CLASSE IV) PER EXTERIOR DE 180X240CM I DE 120CM D'ALÇADA, FOLRADA AMB LAMES I CARGOLADA A SUBESTRUCTURA INTERIOR AMBRASTRELLAT PER CONFORMAR LA JARDINERA TAMBÉ DE PI CUPERITZAT TOT SEGONS INDICACIONS DE PLÀNOLS DE PROJECTE. -LÀMINA IMPERMEABLE DE CAUTXU SINTÈTIC D'EPDM VULCANITZAT DE 1.2MM DE GRUIX ENVOLCALLANT TOTA LA PART INTERIOR. -LÀMINA DRENANT I RETENEDORA DE L'AIGUA DE POLIESTIRÈ D'ALTA RESISTÈNCIA DE 40MM D'ALÇADA -CAPA SEPARADORA DE GEOTEXTIL DE DRENATGE DE POLIPROPILÈ NO TEIXIT DE 200 GR/M2 -MANTA RETENEDORA DE POLIPROPILENO DE 400GR/M2 -EXECUCIÓ DE LES PERFORACIONS NECESSARIS D'EVACUACIÓ D'AIGÜES. -FORMACIÓ DE SUBESTRUCTURA AMB FUSTA DE PICUPERITZAT EN LA BASE DE LA JARDINERA PER GARANTIR UN CORRECTE RECOLÇAMENT. INCLOU EL REVESTIMENT DELS TESTES SEGONS PLANOLS DE PROJECTE, LA MECANITZACIÓ I TRANSPORT I MAQUINARIA NECESSARIA PER LA COL.LOCACIÓ DE LES JARDINERES, CARGOLERIA GALVANITZADA I TOTS ELS ELEMENTS NECESSARIS PER DEIXAR ELS TREBALLS CORRECTAMENT EXECUTATS. INCLOU TRACTAMENT PERMANENT ANTIGRAFFITI IACABAT MATE EN TOTA LA SEVA SUPERFÍCIE. | 2.492,95 € | 2,00 | 4.985,90 € |
| 2 | FB12AG01 | m | BARANA D'ACER FORMADA PER MÒDULS DE 150CM DE LONGITUD I 160CM D'ALÇADA, TOT EL CONJUNT D'ACER GALVANITZAT EN CALENT D'ESPESSOR 100 MICRES, FORMADA PER BRENDOLES A FORÇA DE RODONS DE 10 MM DE DIÀMETRE EMMARCADES, TRAVESSER INFERIOR I SUPERIOR DE SECCIÓ 70X10MM I LATERALS FORMATS PER TUB DE D.70MM TANCAT PER SOBRE AMB LA PLATINA SUPERIOR, BARROTS INTEREIX DE 100 CM I 100 CM D'ALÇADA, AMB 4 BARROTS PER MÒDUL SOTA TRAVESSER INFERIOR, DE D.10MM, FIXATS MECÀNICAMENT AL PAVIMENT, MITJANÇANT FIXACIÓ PROFUNDA DE 40 CM AMB PLATINES SOLDADES DE 40X2,5 MM I ESPESOR 10 MM EN EXTREMS DE MÒDULS I FIXACIÓ PROFUNDA DE 40 CM AMB PLATINES SOLDADES DE 25X2,5MM I ESPESOR 10MM EN FIXACIONS INTERMITGES. REBLERT DEL FORAT AMB MORTER D'ALTA RESISTÈNCIA DE REPARACIÓ ESTRUCTURAL. GALVANITZAT DEL CONJUNT EN CALENT AMB UNA CAPA E 275GR/M2 DE ZINC. ELS MÒDULS ES FIXARAN DE FORMA MECÀNICA ENTRE ELLS, AMB 4 CARGOLS. | 177,62 € | 36,00 | 6.394,15 € |
| 3 | FQ11AG05 | u | GRADA DE 2,50 METROS DE LARGO FORMADA POR 6 ECO-TRAVIESAS DE PINO TRATADAS AL AUTOCLAVE DE MEDIDAS 26X16X250CM, CEPILLADAS PARA ELIMINAR LAS ASTILLAS Y CANTEADAS POR LOS BORDES. ANCLAJE MEDIANTE TACOS DE ACERO INOXIDABLE DE 15MM DE DIÁMETRO Y RESINA. PIEZAS CORTADAS EN TALLER Y MONTADO EN OBRA. | 734,63 € | 11,00 | 8.080,96 € |
| Coordinació seguretat i salut | | | | | | 500,00 € |
| 1 | FQB1RT01 | pa | Partida alçada seguretat i salut. Estudi de riscos inherents a les actuacions previstes a la memòria valorada i aportació de la documentació requerida per part del Coordinador de Seguretat i Salut en fase d'execució de l'obra. | 500,00 € | 1,00 | 500,00 € |

IMPORT D'EXECUCIÓ MATERIAL

13% Despeses Generals sobre

6% Benefici industrial sobre

SUBTOTAL

21% IVA

PRESSUPOST D'EXECUCIÓ PER CONTRACTE

25.148,82 €

3.269,35 €

1.508,93 €

29.927,10 €

6.284,69 €

36.211,79 €