



**Ajuntament
de Barcelona**

Logística i Gestió d'Edificis - Direcció de Recursos i Control de Gestió
Mobilitat, Infraestructures i Serveis Urbans
Urbanisme i Habitatge

CONTRACTE MENOR D'OBRES

DOCUMENTACIÓ TÈCNICA RELATIVA A LES OBRES DE REMODELACIÓ DEL VESTIDOR D'HOMES DEL CENTRE DE MANTENIMENT DE LA VILA OLÍMPICA DE BARCELONA

OCTUBRE DE 2024



**Ajuntament
de Barcelona**

Logística i Gestió d'Edificis - Direcció de Recursos i Control de Gestió
Mobilitat, Infraestructures i Serveis Urbans
Urbanisme i Habitatge

1. MEMÒRIA TÈCNICA

1. MEMÒRIA DESCRIPTIVA

1.1 DADES GENERALS

Obra:	TREBALLS DE REMODELACIÓ PARCIAL DEL VESTIDOR MASCULÍ DEL CM DE LA VILA OLÍMPICA DE BARCELONA.
Tipus:	MENOR
Emplaçament:	C/ JAUME VICENS I VIVES, 1 08005 BARCELONA
Propietat:	Logística i Gestió d'Edificis – Direcció de Recursos i Control de Gestió
Promotor:	Logística i Gestió d'Edificis – Direcció de Recursos i Control de Gestió.
Data documentació:	Octubre de 2024

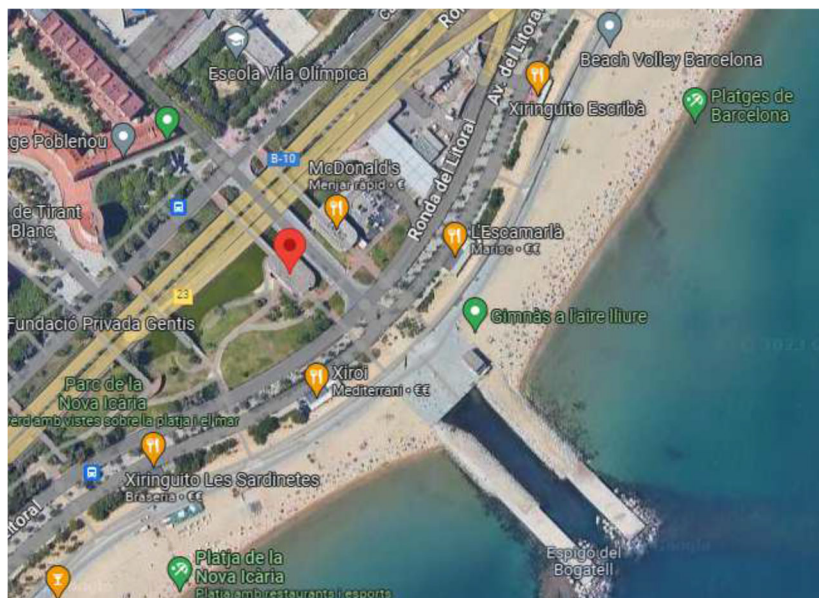
1.2 ESTUDI DE NECESSITATS

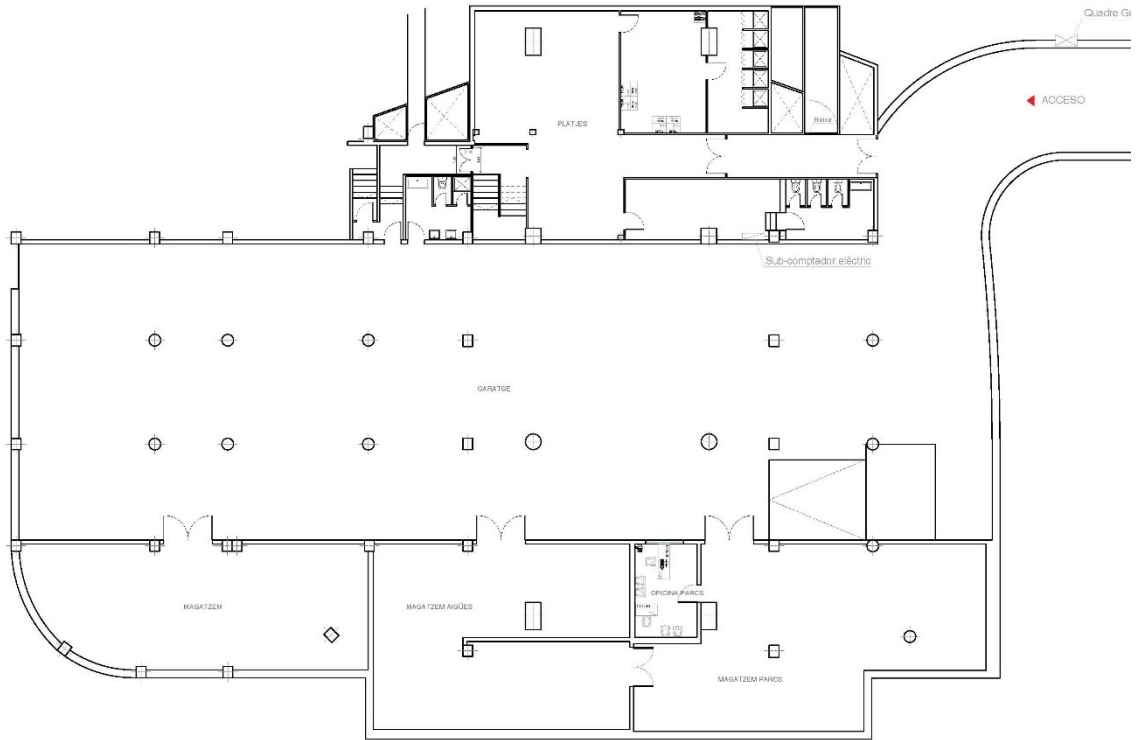
1.2.1 Estat actual

Amb l'objectiu de dur a terme millores de manteniment al CM Vila Olímpica, s'actuarà en la remodelació parcial del vestidor d'homes, que ha quedat insuficient ja que el nombre de personal del centre ha augmentat.

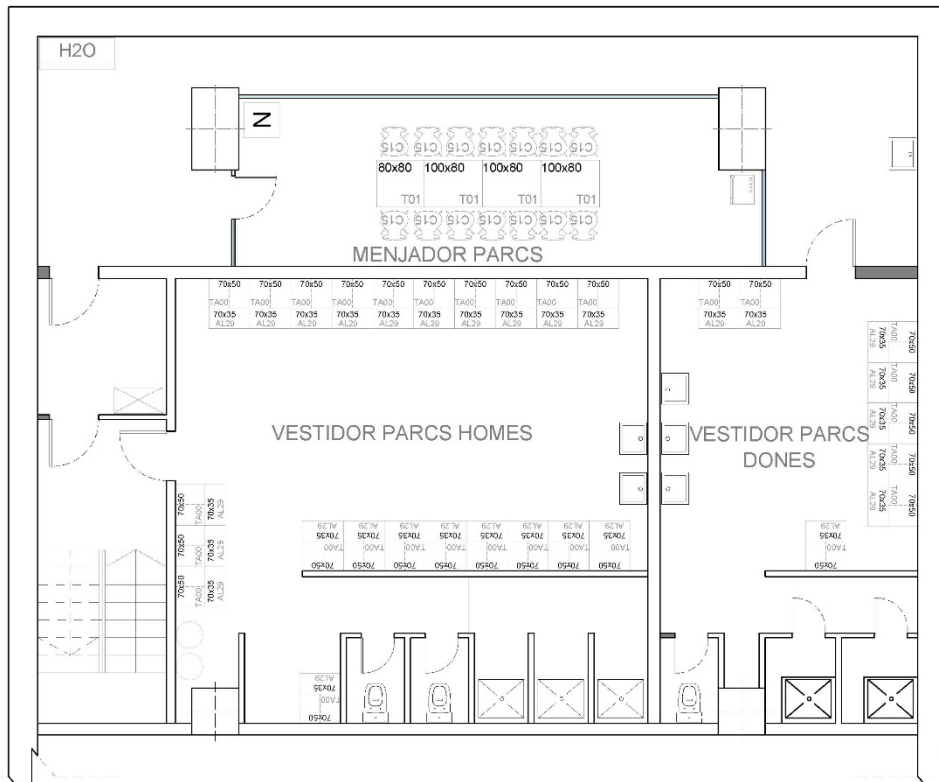
Aquest projecte proposa afegir dues dutxes més, reubicar els banys existents, modificar la instal·lació elèctrica afectada, així com la fontaneria, i instal·lar noves lluminàries. També es reubicaran els armariets, que s'hauran de treure d'aquesta zona per ubicar-los a la zona on es troben els altres armariets.

L'edifici es troba entre la platja, el llac artificial i la Ronda Litoral, al costat d'un edifici de restauració, el "McDonald's". L'accés de vehicles i l'entrada de material es fan per una rampa a la planta semisoterrani del CM Vila Olímpica.



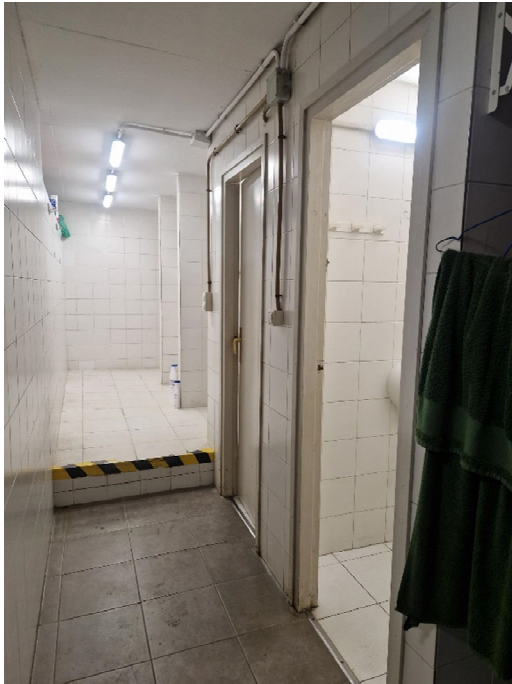


PLANTA SEMISOTERRANI – ESC. 1:150



PLANTA ALTELL – ESC. 1:50

IMATGES ESTAT ACTUAL





1.2.2 Necessitats a satisfer

L'objecte i finalitat d'aquest projecte és dotar al centre d'una millora mitjançant les següents actuacions: dotar de funcionalitat el vestidor d'homes del centre i assegurar un ús adequat pel personal.

1.3 JUSTIFICACIÓ DE LA SOLUCIÓ ADOPTADA

Amb l'execució d'aquest projecte es pretén dotar al centre d'unes millores que són imprescindibles per les necessitats que, amb el pas del temps, s'han generat.

Els vestidors d'homes del centre han d'assegurar un ús eficient per l'augment de personal que ha hagut últimament. S'ha calculat que, afegint dues dutxes més, reubicant els banys existents, així com els armariets, l'adequació de les instal·lacions elèctriques, de fontaneria i de lluminàries serà la solució idònia per resoldre aquesta circumstància.

1.4 PROGRAMA DE TREBALL

1.4.1 Planificació

La durada de les obres serà com a màxim de **20 dies** o la que proposi l'adjudicatari si és menor. L'obra s'iniciaran amb l'acta de replanteig.

1.4.2 Fases de l'obra

1. Remodelació del vestidor masculí

Enderrocs i desmuntatges

- Enderroc de les zones d'envans de tancament de cambres higièniques i les cambres de les dutxes.
- Retirada dels inodors i d'altres elements existents en les dues cambres higièniques. Retirada d'aixeteria i carxofes de dutxes.
- Retirada dels aparells d'extracció d'aire als banys.
- Retirada de peces ceràmiques: paviment i paraments verticals.
- Retirada de les portes existents.
- Retirada de l'aparell extractor d'aire en zona d'armariets.

1.1 Instal·lacions

- Retirada i anul·lació d'instal·lacions elèctriques i d'il·luminació afectades.
- Reubicació dels interruptors als nous banys.
- Instal·lació de fontaneria per l'aportació d'aigua freda/calenta per les noves dutxes, inclòs ajudes de paleta.
- Instal·lació de fontaneria per connexions de desguàs a plats de dutxa, inclòs ajudes de paleta.



- Instal·lació de fontaneria per connexió de desguàs d'inodors, inclòs ajudes de paleta.
- Instal·lació d'aparells d'extracció d'aire i ventilació en noves cambres higièniques.
- Instal·lació de lluminàries als nous banys.
- Adequació de la instal·lació elèctrica en la zona dels aparells d'ACS.

1.2 Ram de paleta

- Massissat les zones on s'ha procedit a la retirada dels aparells d'extracció d'aire, i preparat per alicatat.
- Estendre el graó existent segons plans, que coincideixi amb el replanteig de la ubicació de l'última dutxa.
- Enrajolat paraments verticals i paviments afectats segon plans.
- Subministrament i instal·lació de ruixadors de dutxes, així com els dos polsadors, similars a les dutxes existents.
- Col·locació dels inodors en els nous banys i col·locacions de les dutxes i aixeteries.
- Instal·lació de mampares divisòries de les dutxes i cabines higièniques.

1.3 Fusteria

- Subministrament i col·locació de mampara HPL tipus "Trespa" per divisió de les dutxes.
- Subministrament i col·locació de cabines HPL tipus "Trespa", de dimensions adaptades al nou espai per accés al banys.

1.4 Acabats

- Subministrament i col·locació de penjador per tovalloles en les dues dutxes i porta-rotlles en els dos banys.

1.5 CLASSIFICACIÓ DE L'ACTIVITAT ECONÒMICA SUSCEPTIBLE D'ÉSSER CONTRACTADA MITJANÇANT CONCURS PÚBLIC

No s'estableix l'obligatorietat de classificació en tractar-se d'una obra, el valor estimat del contracte de la qual no supera els 500.000,00€, d'acord amb allò establert a la *Llei 25/2013, de 27 de desembre, d'impuls a la factura electrònica i creació del registre comptable de factures del Sector Públic*.

Segons "REGLAMENTO (CE) No 213/2008 DE LA COMISIÓN de 28 de noviembre de 2007 que modifica el Reglamento (CE) no 2195/2002 del Parlamento Europeo y del Consejo, por el que se aprueba el Vocabulario común de contratos públicos (CPV), y las Directivas 2004/17/CE y 2004/18/CE del Parlamento Europeo y del Consejo sobre los procedimientos de los contratos públicos, en lo referente a la revisión del CPV" li correspon **45262520-2 Trabajos de albañilería, 45330000-9 Trabajos de fontaneria, 45310000-3 Trabajos de instalación elèctrica.**

2. CONDICIONANTS

Condicions generals

- Tots els treballs inclosos en l'equip de treball de l'obra s'executaran tenint en compte les bones practiques de la construcció, d'acord amb les condicions establertes en l'article 7 Condicions en l'execució de les obres. 7.1 Generalitats. Part I capítol 2 del CTE.



Condicions particulars

- Els edificis on es desenvoluparan els treballs són edificis ocupats, en els que hi haurà treballadors desenvolupant la seva activitat laboral habitual mentre duri el transcurs de l'obra de referència, tal i com s'ha explicat al punt de les afectacions d'aquesta memòria.
- S'haurà de garantir en tot moment, que les condicions de treball per a l'execució de l'obra, així com de l'entorn afectat, segueixin les directrius establertes a l'estudi de Seguretat i Salut, a la vegada que no afectin els treballadors i usuaris de l'edifici en relació a les possibles afeccions de pols i soroll.
- Totes aquelles feines que siguin susceptibles de generar un impacte alt per molèsties als usuaris de l'edifici perquè generin pols, soroll, desmuntatges, polits o totes les que es consideri molèstia greu del servei, seran programades per a que es puguin realitzar amb una afectació mínima per al personal que hagi d'estar treballant a l'edifici. Cal aportar la realització de mesures per minimitzar aquestes molèsties, el soroll i la pols hauran de ser tractats amb sistemes adequats per minimitzar al màxim les molèsties ocasionades.
- La retirada de runa i material d'obra de les zones d'actuació ha de ser diària ja que no hi ha espais suficients d'acopi de residus.

2.1 AFECTACIONS

Actuacions que afecten al funcionament de l'edifici

Les tasques derivades de l'actuació contractada s'han de realitzar de tal manera que les funcions i activitats de cada dependència o centre municipal es puguin desenvolupar de la forma més confortable possible, per part dels seus usuaris. En aquest sentit, l'empresa adjudicatària, en coordinació amb el representant de l'obra designat pel Departament de Logística i Gestió d'Edificis per dur la Direcció de l'obra, restarà obligada a:

- Adaptar els horaris de treball a les necessitats dels usuaris.
- Protegir i aïllar els àmbits d'obra convenientment quan es produeixi pols per a que aquesta no envaeixi els altres espais. Per dissipar aquesta molèstia, l'empresa constructora adjudicatària haurà d'abastir a l'obra mampares, lones o similars per crear els espais de treball restringit.
- Es garantirà la neteja diària dels llocs de treball afectats per les obres.
- Aquells treballs que requereixin tall del servei de subministraments, o afectacions importants al funcionament de l'edifici, es realitzaran en horaris consensuats amb el responsable de les obres designat per dur la l'obra i el responsable de la gestió i el funcionament de l'edifici, principalment fora de horari de treball.



S'haurà de preveure que durant el transcurs de l'obra els edificis estaran en funcionament, per tant, en cas necessari, s'haurà d'establir fases per l'execució o horaris de tarda (inclús la possibilitat de dissabtes) per garantir el treball diari del personal i amb les màximes condicions de seguretat i neteja.

Es disposarà de tota la senyalització indicativa necessària per mantenir informats els usuaris de les activitats que puguin tenir afectació al desenvolupament de les seves tasques durant els treballs, i es disposarà de tancaments provisionals per a la protecció i aplec de materials i residus.

Actuacions de càrrega i acopi

Es consensuarà sempre amb el representant de l'obra designat pel Departament de Logística i Gestió d'Edificis per dur el seguiment de l'obra, l'àmbit destinat per a l'acopi de materials, així com tenir en compte la capacitat màxima de càrrega admissible dels forjats existents, garantint sempre unes condicions de seguretat de l'edifici i dels usuaris.

Protecció de béns, mobiliari, maquinària i eines

Caldrà delimitar les zones d'actuació per prevenir de perills diversos i protegir de pols, sorolls i altres molèsties derivades de l'obra.

Tots els aparells (ordinadors, fotocopiadores, fax, etc.), taules, cadires i mobles així com qualsevol element que es pugui omplir de pols i serradures i/o que es puguin veure afectats per les obres, es protegiran de forma adient amb plàstic o film continu de polietilè de banda ampla.

Les proteccions d'aparells o mobiliari especificades en aquest apartat no podran ser objecte de càrrecs addicionals per part del contractista.

Afectacions als usuaris

Les tasques derivades de l'actuació contractada s'han de realitzar de tal manera que les funcions i activitats de cada dependència o centre municipal es puguin desenvolupar de la forma més confortable possible, per part dels seus usuaris.

En aquest sentit, l'empresa adjudicatària en coordinació amb el representant del servei designat pel departament de Logística i Gestió d'Edificis per dur a terme el seguiment de l'obra restarà obligada a:

- Adaptar els horaris de treball a les necessitats dels usuaris.
- Minimitzar les tasques sorolloses i molestes mentre hi hagi usuaris en el mateix edifici.
- Protegir i aïllar els àmbits del servei convenientment quan es produeixi pols per a que aquesta no envaeixi altres espais en ús. Per dissipar aquesta molèstia, l'empresa adjudicatària haurà d'abastir la zona d'actuació de sistemes de ventilació o aspiració industrial de partícules,



mampares, lones o similars per crear els espais de treball restringit que minimitzen al màxim possible la molèstia als treballadors.

- Es garantirà la neteja diària dels llocs de treball afectats per l'obra i per una durada mínima de 1'5 hores/dia. La jornada laboral dels usuaris s'haurà de desenvolupar amb la màxima normalitat i sense cap molèstia que hagi generat el servei reforçant-se, si fos necessari, la neteja diària.
- Aquells treballs que requereixin tall del servei de subministraments, o afectacions importants al funcionament de l'edifici, es realitzaran en horaris consensuats amb el responsable de l'obra designat per l'empresa adjudicatària i el responsable de la gestió i el funcionament de l'edifici, principalment fora de horari de treball.

2.2 PRESENTACIÓ DE LES OFERTES

Per a la presentació de les ofertes, caldrà que es respecti el format del pressupost annexat a aquesta memòria, indicant com a mínim:

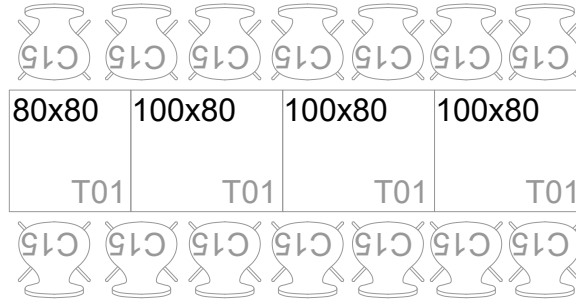
- Text complet de partida.
- Quantitat
- Preu unitari
- Preu total per partida.
- Fitxa tècnica de característiques dels equips proposats.

Es considera inclosa a les partides la mà d'obra i els mitjans necessaris per a l'execució dels treballs.

2. PLÀNOLS

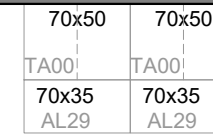
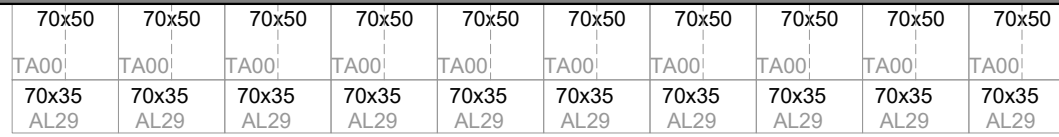
H2O

N



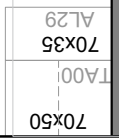
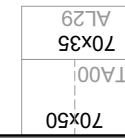
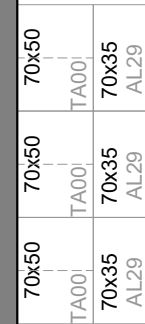
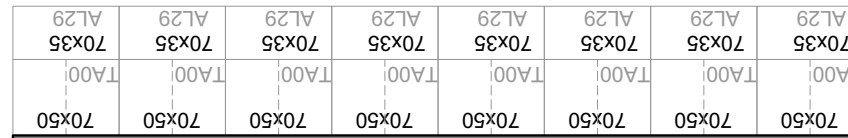
MENJADOR PARCS

èctric



VESTIDOR PARCS HOMES

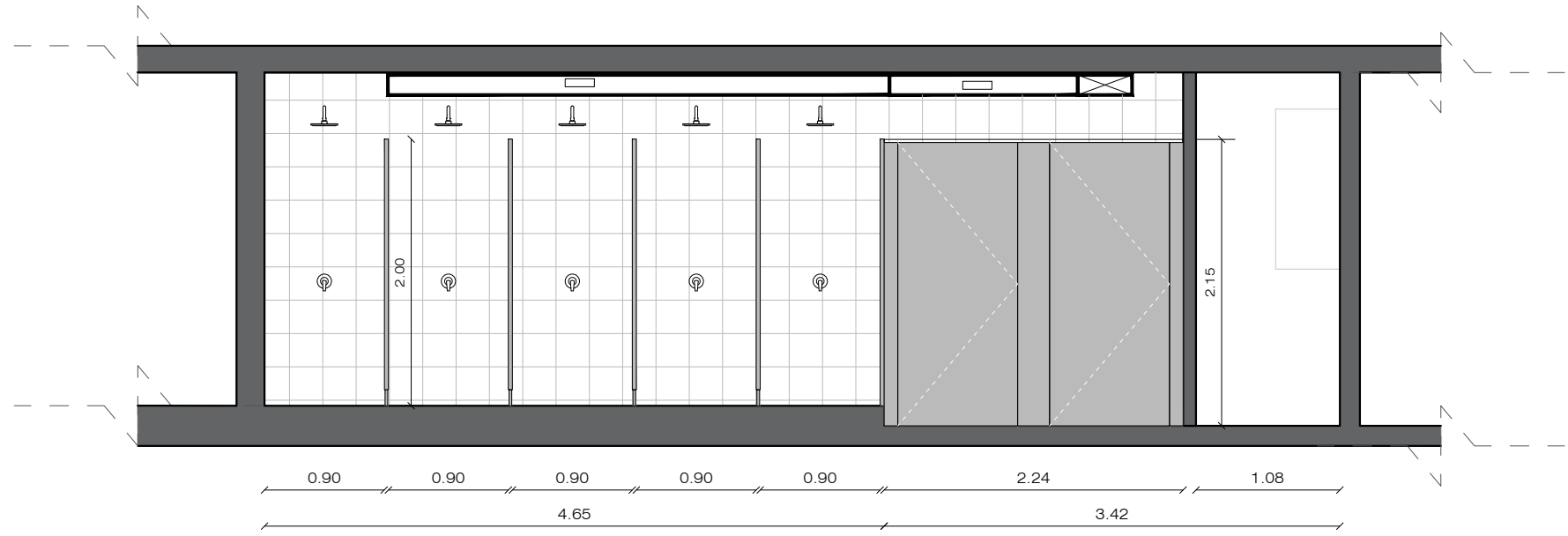
VESTIDOR PARCS DONES



VESTIDOR PARCS HOMES

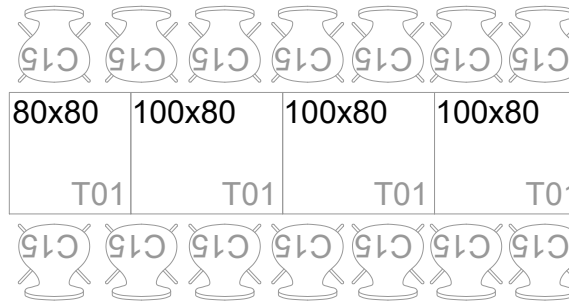
VESTIDOR PARCS DONES

44 taquilles



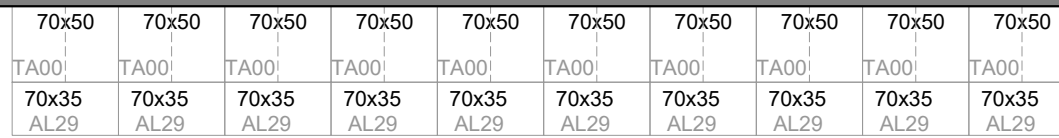
H2O

N

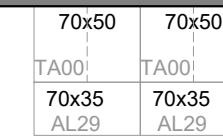


MENJADOR PARCS

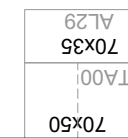
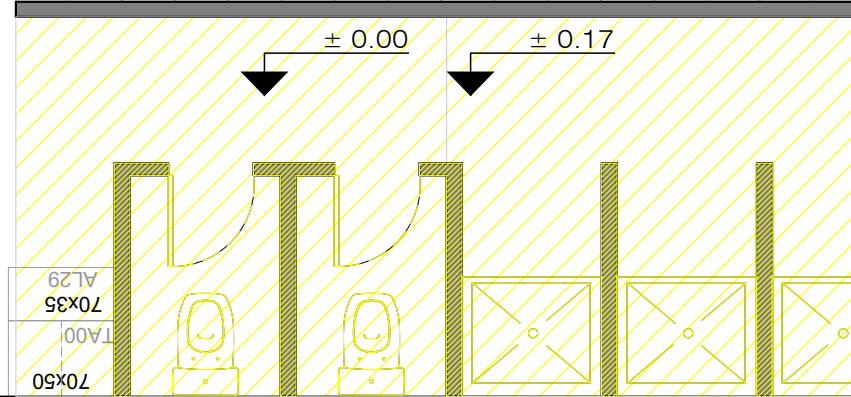
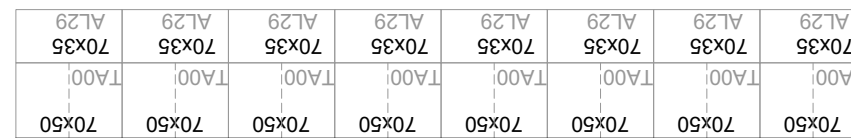
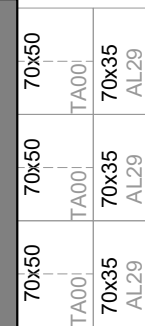
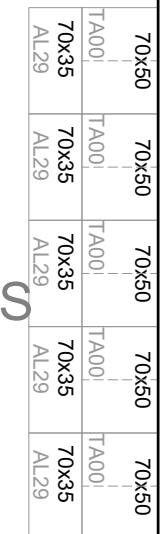
èctric



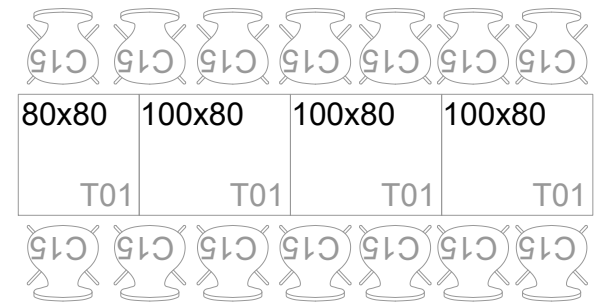
VESTIDOR PARCS HOMES



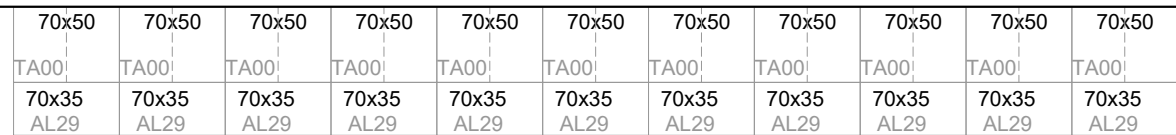
VESTIDOR PARCS DONES



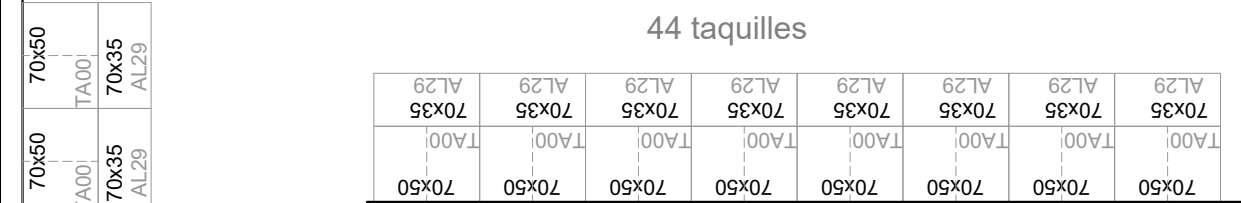
MENJADOR PARCS



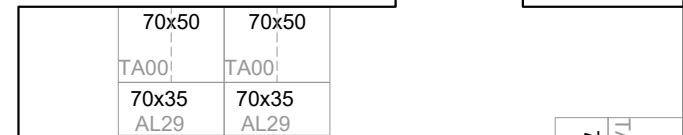
VESTIDOR PARCS HOMES



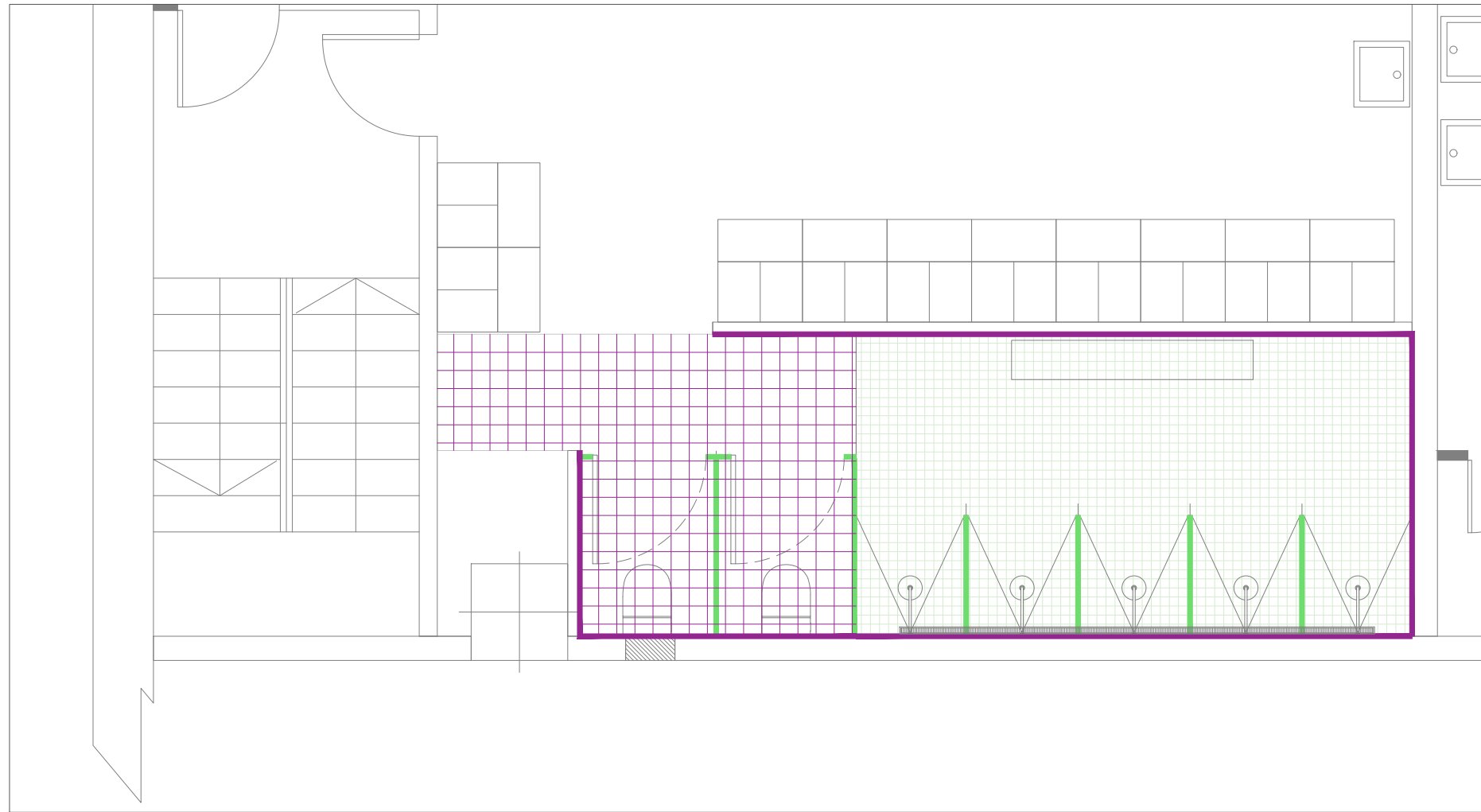
44 taquilles







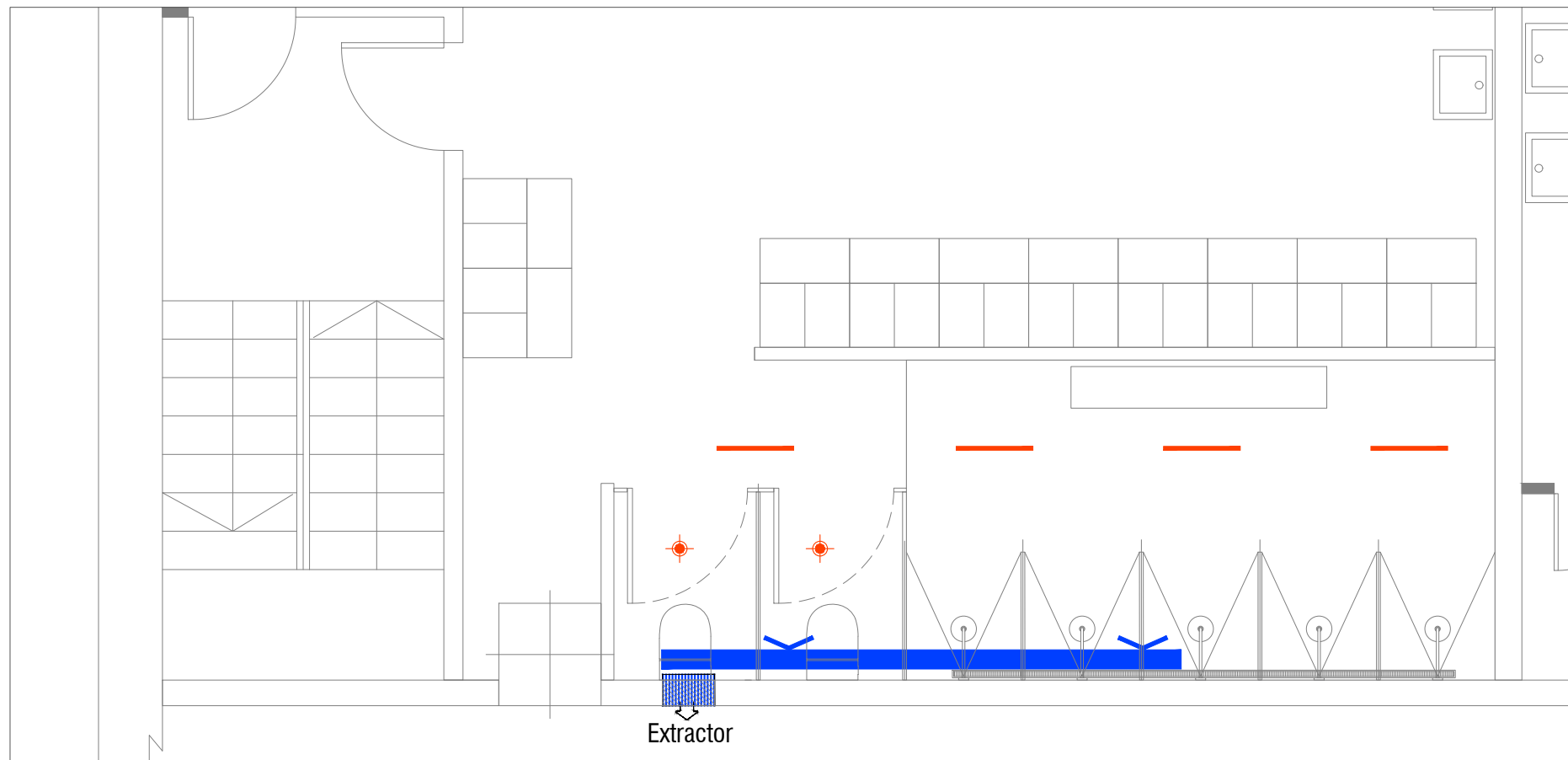
VESTIDOR PARCS DONES






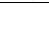


èctric



LLEGENDA ACABTAS VERTICALS I HORIZONTALS	
	Enrajolat Taulell ceràmic blanc lluentor 20x20 cm
	Cabines de bany i separadors de dutxa en Fenolico amb PERFILERIA D'ALUMINI I ACER INOX. Color tipus Gris perla (RAL 7035) o similar.
	Paviment ceràmic blanc lluentor 20x20 cm
	Enrajolat Mosaic porcellànic de color gris/blau amb aspecte cimentós. Mesures: 30 x 30 cm (ample x llarg).



LLEGENDA INSTAL·LACIONS	
	Canaleta de desguàs de dutxa
	DOWN LIGHTS?
	luz general
	Punts on se situen les reixetes d'extracció
	Conducte de ventilació per a extracció d'aire
	Extracció d'aire



**Ajuntament
de Barcelona**

Logística i Gestió d'Edificis - Direcció de Recursos i Control de Gestió
Mobilitat, Infraestructures i Serveis Urbans
Urbanisme i Habitatge

3. AMIDAMENTS I PREVISIÓ PRESSUPOST

PRESSUPOST D'EXECUCIÓ PER CONTRACTE

2024-05

VESTIDOR HOMES VILA OLIMPICA

Pàgina 1

PRESSUPOST D'EXECUCIÓ MATERIAL	9.924,48 €
13,00 % Despeses Generals SOBRE 9.924,48	1.290,18 €
6,00 % Beneficis Industrials SOBRE 9.924,48	595,47 €
Subtotal	11.810,13 €
21,00 % IVA SOBRE 11.810,13	2.480,13 €
TOTAL PRESSUPOST PER CONTRACTE	14.290,26 €

Aquest pressupost d'execució per contracte puja a

(CATORZE MIL DOS-CENTS NORANTA EUROS AMB VINT-I-SIS CÈNTIMS)

PRESSUPOST

Data:22/10/2024

2024-05

VESTIDOR HOMES VILA OLIMPICA

Pàgina 1/2

Obra 01 2024-05
Capítol 01 DESMUNTATGE I ENDERROCS

NUM.	CODI	UA	DESCRIPCIÓ	PREU	AMIDAMENT	IMPORT
1	P21D0-HBKG	u	Desmuntatge per a substitució d'inodor, abocador o bidet, aixetes, mecanismes, desguassos i desconexió de les xarxes d'aigua i d'evacuació, amb mitjans manuals i càrrega manual de runa sobre camió o contenidor	28,86 €	7,000	202,02 €
2	P2142-4RMM	m2	Arrencada d'enrajolat en parament vertical, amb mitjans manuals i càrrega manual de runa sobre camió o contenidor	11,15 €	52,000	579,80 €
3	P214T-4RQF	m2	Enderroc d'envà de ceràmica de 5 cm de gruix, amb mitjans manuals i càrrega manual de runa sobre camió o contenidor	7,03 €	15,000	105,45 €
4	P2140-4RRN	u	Arrencada de full i bastiment de porta interior amb mitjans manuals i càrrega manual sobre camió o contenidor	12,12 €	2,000	24,24 €
5	P21GA-CUNG	u	Desmuntatge per a substitució de reixeta de distribució d'aire, amb mitjans manuals i càrrega manual sobre camió o contenidor	4,63 €	2,000	9,26 €
TOTAL CAPITOL				01.01		920,77 €

Obra 01 2024-05
Capítol 02 INSTAL·LACIONS

NUM.	CODI	UA	DESCRIPCIÓ	PREU	AMIDAMENT	IMPORT
1	P21DD-	u	Desmuntatge de llumenera superficial amb mitjans manuals, aplec de materials per a la seva reutilització i càrrega de runes sobre camió o contenidor	29,34 €	2,000	58,68 €
2	P21DC-HBIS	m	Desmuntatge per a substitució de línia elèctrica estesa sobre safates o canals, conductors de coure o alumini, amb aïllament, amb aïllament i coberta o nus, unipolars o multipolars, de fins a 10 mm2 de secció, amb mitjans manuals i càrrega manual de runa sobre camió o contenidor	12,49 €	20,000	249,80 €
3	PG6M-6PAM	u	Presa de corrent de tipus modular de 2 mòduls estrets, bipolar amb presa de terra lateral, (2P+T), 16 A, 250 V, amb tapa, preu mitjà, muntada sobre caixa o bastidor, amb marc amb bastidor per a l'adaptació de mecanismes modulars a caixa rectangular de 2 mòdul, preu mitjà, tub flexible corrugat de PVC, folrat exteriorment, caixa de derivació rectangular i conductor de coure de designació H07Z1-K (AS) Type 2	58,41 €	0,000	0,00 €
4	PJ36-3E23	u	Desguàs recte per a plat de dutxa, amb reixeta incorporada, de llautó de diàmetre 40 mm, connectat a la xarxa de petita evacuació	52,15 €	5,000	260,75 €
5	PHB3-I52Y	u	Llumenera estanca amb leds amb una vida útil <= 50000 h, de forma rectangular, de 600 mm de llargària, 12 W de potència, flux lluminós de 1600 lm, amb equip elèctric regulable DALI, aïllament classe I, cos i difusor de policarbonat i grau de protecció IP65, temperatura de color 4000 K, muntada superficialment	67,27 €	4,000	269,08 €
6	PH11-AZWN	u	Llumenera decorativa tipus downlight d'alumini amb 4 leds, de 6 W de potència de la llumenera, amb font d'alimentació, muntada superficialment	103,20 €	2,000	206,40 €
7	PE42-48R9	m	Conducte helicoïdal circular de planxa d'acer galvanitzat de 125 mm de diàmetre (s/UNE-EN 1506), de gruix 0,5 mm, muntat superficialment	17,62 €	5,000	88,10 €
8	PHB3-HYL0	u	Llumenera estanca amb leds amb una vida útil <= 50000 h, de forma rectangular, de 600 mm de llargària, 12 W de potència, flux lluminós de 1600 lm, amb equip elèctric no regulable, aïllament classe I, cos i difusor de policarbonat i grau de protecció IP65, temperatura de color 4000 K, muntada superficialment	43,50 €	4,000	174,00 €
TOTAL CAPITOL				01.02		1.306,81 €

Obra 01 2024-05
Capítol 03 SUMINITRE I COL·LOCACIO

NUM.	CODI	UA	DESCRIPCIÓ	PREU	AMIDAMENT	IMPORT
1	PJ21P-3XWC	u	Ruixador amb ròtula, d'aspersió regulable, fixat a braç de dutxa, d'alumini anoditzat, preu alt	39,64 €	5,000	198,20 €
2	PJ218-3UC9	u	Aixeta monocomandament, mural, encastada, per a dutxa, de llautó cromat, preu alt, amb dues entrades de 1/2" i sortida de 1/2"	153,66 €	5,000	768,30 €
3	PJ1X1-HBUE	u	Inodor de porcellana vitrificada, de sortida vertical, amb seient i tapa, cisterna i mecanismes de descàrrega i alimentació incorporats, de color blanc, preu mitjà, col·locat sobre el paviment i connectat a la xarxa d'evacuació, substituint un element existent d'iguals característiques	457,77 €	2,000	915,54 €
TOTAL CAPITOL				01.03		1.882,04 €

NUM.	CODI	UA	DESCRIPCIÓ	PREU	AMIDAMENT	IMPORT
4	P9D5-366A	m2	Paviment interior, de rajola de gres extruït esmaltat de forma rectangular o quadrada, de 16 a 25 peces/m2, preu alt, grup AI-AIIa (UNE-EN 14411), col·locades amb adhesiu per a rajola ceràmica C1 (UNE-EN 12004) i rejuntat amb beurada CG1 (UNE-EN 13888)	46,27 €	25,000	1.156,75 €
5	P822-3NWT	m2	Enrajolat de parament vertical interior a una alçària <= 3 m amb rajola de ceràmica prensada esmaltada brillant, rajola de valència, de forma rectangular o quadrada, d'1 a 5 peces/m2, preu superior, grup BIII (UNE-EN 14411), col·locades amb adhesiu cimentós tipus C2 segons norma UNE-EN 12004 i rejuntat amb beurada CG2 (UNE-EN 13888)	54,61 €	42,500	2.320,93 €
6	P662-6YA9	u	Mampara divisòria entre cabines sanitàries de 140 cm de llargària i 205 cm d'alçada total, de tauler de resines fenòliques HPL de 13 mm de gruix amb acabat de color a les dues cares, amb perfils de fixació i peus regulables d'acer inoxidable	255,03 €	2,000	510,06 €
7	PQZ5-HAAD	u	Penjador de roba d'acer inoxidable col·locat verticalment amb fixacions mecàniques	12,58 €	5,000	62,90 €
8	PJ40-HA23	u	Porta-rotlles de paper higiènic d'acer inoxidable amb tapa, de dimensions 68 x 131 x 150 mm, col·locat amb fixacions mecàniques	19,98 €	2,000	39,96 €
9	P662-6YAD	u	Mòdul frontal de cabina sanitària format per una porta practicable i lateral fix, de 90 cm d'amplària i 205 cm d'alçada total, de tauler de resines fenòliques HPL de 13 mm de gruix amb acabat de color a les dues cares amb ferramenta d'acer inoxidable, composta de 3 frontisses, 1 tirador, 1 tanca amb indicació exterior, peus regulables i perfil superior de suport amb elements de fixació	258,10 €	2,000	516,20 €
10	P662-6YAB	u	Mampara divisòria entre cabines sanitàries de 100 cm de llargària i 205 cm d'alçada total, de tauler de resines fenòliques HPL de 13 mm de gruix amb acabat de color a les dues cares, amb perfils de fixació i peus regulables d'acer inoxidable	188,38 €	4,000	753,52 €
11	P9VF-5CH3	m	Formació d'esglaó amb totxana de 240x115x100 mm, col·locada i arrebossada amb morter mixt 1:2:10	37,22 €	7,000	260,54 €

TOTAL CAPITOL 01.03 7.502,90 €

Obra 01 2024-05
Capítol 04 SEGURETAT I SALUT

NUM.	CODI	UA	DESCRIPCIÓ	PREU	AMIDAMENT	IMPORT
1	PAL01	u	PARTIDA ALÇADA SEGURETAT I SALUT	1,00 €	194,000	194,00 €

TOTAL CAPITOL 01.04 194,00 €