



MEMÒRIA VALORADA DE LES OBRES DE MILLORA DE LES PORTES  
D'INTERIORS D'ILLA AL DISTRICTE DE L'EIXAMPLE

NOVEMBRE 2024

MEMÒRIA VALORADA DEL MANTENIMENT PREVENTIU I CORRECTIU DE LES PORTES D'INTERIORS  
D'ILLA AL DISTRICTE DE L'EIXAMPLE

ÍNDEX

**MEMÒRIA**

M.0 ANTECEDENTS

M.1 OBJECTE DE L'ACTUACIÓ

M.2 EMPLAÇAMENTS

M.3 DESCRIPCIÓ DE LES ACTUACIONS

M.4 CONDICIONS TÈCNiques

M.5 TANCAMENT I SENYALITZACIÓ D'OBRA

M.6 SERVEIS AFECTATS

M.7 NORMATIVA VIGENT APLICABLE L'ACTUACIÓ

M.8 TERMINI D'EXECUCIÓ DE LES OBRES

M.9 SEGURETAT I SALUT

M.10 CONTROL DE QUALITAT

M.11 REVISIÓ DE PREUS

M.12 TERMINI GARANTIA

M.13 PREUS DE CONTRACTE

M.14 PRESSUPOST

## MEMÒRIA

## M.0 ANTECEDENTS

El Districte de l'Eixample disposa en el seu territori més de quaranta interiors d'illa i quasi una seixantena de portes per accedir-hi, la majoria d'aquets espais tenen una porta, altres dos o inclús 3. Cadascuna és única i adaptada a l'espai. Aquets elements donen un important servei al ciutadà, tenen un ús essencial però estan exposats a les condicions climàtiques, l'ús propi de l'element, l'incivisme, el vandalisme i altres factors que requereixen un manteniment i conservació de les mateixes, tant a nivell preventiu com correctiu, per tal que l'usuari no el percebi com un element en mal estat, que fins i tot, pot ser un risc per la seguretat de les persones.

Així mateix, la responsabilitat del manteniment d'aquestes portes al Districte de l'Eixample, correspon al departament d'Obres i Manteniment del mateix districte, tot i estar ubicades en Espais Verds en la majoria dels casos.

A tenir en compte que el Departament d'Obres i Manteniment de l'Eixample du a terme accions de reparació d'elements d'aquestes portes amb freqüència, degut a la urgència i l'alteració del bon funcionament dels espais si una porta no funciona adequadament. Dit això, es considera essencial cada x temps fer unes obres de millora generals de les portes que ho requereixin.



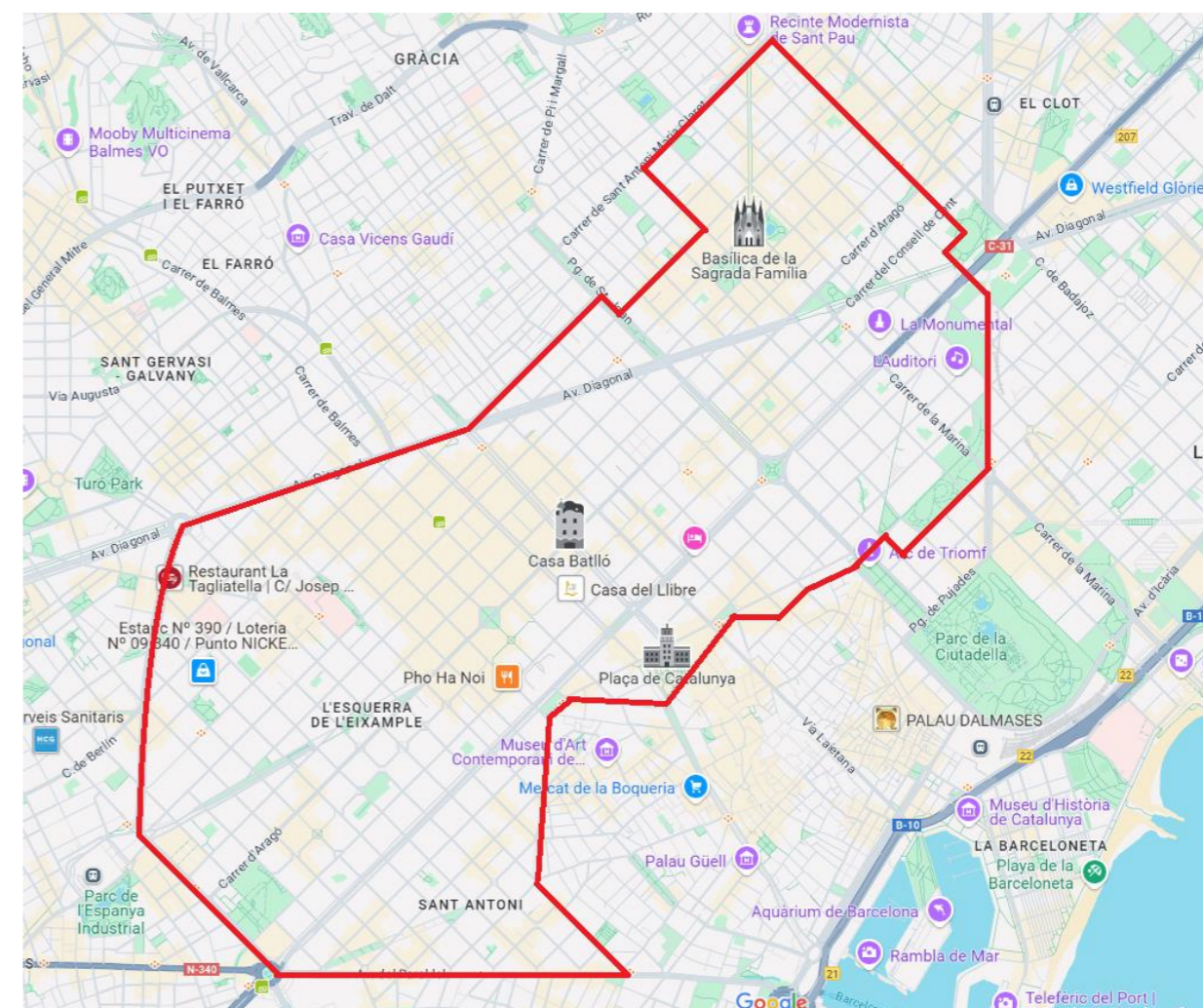
Imatges de l'estat actual

## M.1 OBJECTE DE L'ACTUACIÓ

L'objectiu d'aquest document és definir com es realitzaran les obres de millora d'una gran part d'aquestes portes (38), afectades per la exposició als elements, l'ús reiterat, l'incivisme, el vandalisme i altres factors.

## M.2 EMPLAÇAMENT

38 ubicacions diferents repartides per tot el districte de l'Eixample, incloent els 6 barris (Antiga Esquerra, Nova Esquerra, Sant Antoni, Dreta, Sagrada Família i Fort Pienc).



### M.3 DESCRIPCIÓ DE LES OBRES

#### M.3.1 Àmbit d'actuació

S'actuarà en tot l'àmbit de l'Eixample, on estan ubicades cada una de les portes a reparar.

#### M.3.2 Descripció de l'actuació

Les portes afectades són de diferents mides i formes, ja que cadascuna està adaptada a l'accés de l'espai on es troba. Els materials de construcció de la majoria són acer estructural, però també hi ha algunes de fosa, acer inoxidable, alumini o fusta. Diferents formes, perfils i malles. Pel que fa al recobriments, la majoria són pintura per exteriors acabat forja, color gris, negre o inclús verd bronze. Les actuacions a realitzar són molt variades i dependrà de cada porta:

- Retirar i sanejar totes les parts amb òxids importants
- Tallar perfils/platines i soldar per reposar les parts en mal estat, sanejar soldadures. Mantenir sempre la geometria original de la porta si és possible.
- Preparar superfícies abans de pintar, aplicant decapant químic i/o llimant superfícies donant la rugositat necessària si s'escau .
- Aplicació de pintura, imprimació + acabat amb el color forja original de la porta.
- Substitució de cargols i/o sistemes d'ancoratge al terra que estiguin en mal estat, ja sigui per òxid, cops o altres causes.
- Substitució i/o reparació de rodaments en mal estat per elements nous.
- Substitució i/o reparació de frontisses en mal estat per elements nous.
- Reposició i/o reparació dels passadors o altres elements per fixar les portes, ja sigui un cop estan obertes o tancades.
- Reposició i/o reparació de panys, i cadenats, reposant els bombins amb la clau indicada.

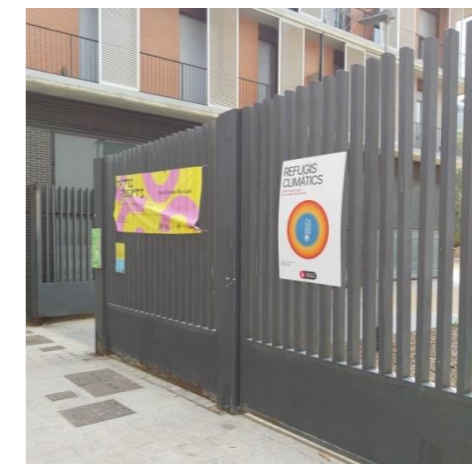
Vista la complexitat per valorar totes les reparacions degut a que cada porta és diferent, dividirem les actuacions en 3 graus depenent del nivell de manteniment correctiu que necessitin:

- **GRAU 1:** Substitució i/o reparació de panys, bombins i passadors, ajustos generals de funcionament, òxid superficial i/o localitzat en zones petites i que no afectin l'estructura i el funcionament de la porta, altres petits treballs.
- **GRAU 2:** Òxid generalitzat superficial, substitució de rodaments, frontisses o altres elements que comprometin la seguretat de la porta, altres tasques del grau 1.
- **GRAU 3:** Òxid amb penetració, substitució d'elements estructurals importants o d'ancoratge, repintat complet de la porta, altres tasques dels graus 1 i 2.

### NOVA ESQUERRA EIXAMPLE

Emma de Barcelona – Comte Borrell 157

Refer i repintar tots els baixos de la porta. Substituir el pilar per un de nou, ja que està totalment oxidat i a punt de trencar-se del tot. També reparar/revisar els passadors i els panys, comprovar que funcioni tot correctament. **GRAU 3**



**Paula Montalt – Viladomat 149**

Reparar punt deformat de la porta, revisar passadors i panys i sanejar + repintar els baixos oxidats i els pilars amb pintades. **GRAU 1**



**Maria Mercè Marçal – Provença 93-97**

Porta plegable amb guia, falta un bloqueig/passador i reparar òxid als baixos. Sanejar + pintar els òxids de la porta de la font. **GRAU 1**



**Rosa Deulofeu – Calàbria 264 / París 80 / Viladomat 281**

Porta París OK, alguns òxids, repassar la pintura i revisar tancaments i rodaments



Porta Calàbria, reparar un dels passadors



Porta Viladomat OK, revisar igualment i repintar els baixos oxidats



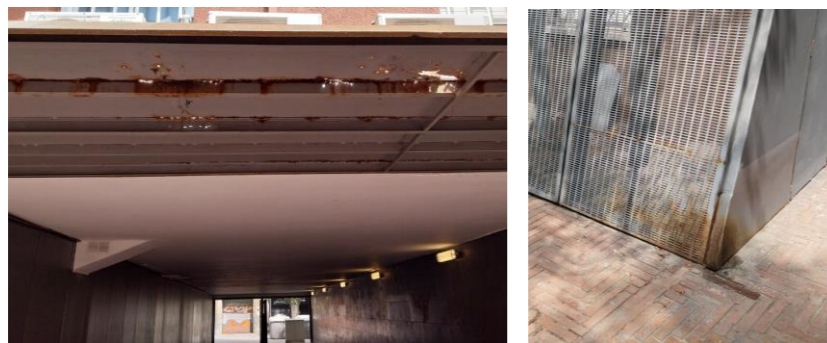
Les tres portes necessiten actuacions molt bàsiques. **GRAU 1**

Sebastià Gasch – Entença 62 / Rocafort 87

Porta dreta carrer Rocafort amb els baixos molt oxidats, reparació total de la zona i també l'òxid de la columna on tanca, la porta esquerra està millor, però s'ha de repassar la pintura dels baixos. Platina que protegeix l'escaló mig solta i oxidada, s'ha de reparar també. **GRAU 3**



Sostre de l'interior de l'illa (després del túnel d'accés) amb zones completament oxidades, s'ha de reparar i repintar, també la reixa del lateral. **GRAU 2**



Baranes interior amb òxids importants a reparar i repintar. **GRAU 1**



Porta Entença a repassar òxids i repintar, també comprovem els mecanismes i la guia (porta plegable) i ajustar, no funciona massa bé. **GRAU 1**



Ermessenda de Carcassona – Comte Urgell 145

Porta gran i pesada, funciona amb motor. Repintar alguns òxids i revisar la zona del motor, està molt bruta. **GRAU 1**



Barana de l'entrada (esquerra) amb òxids, s'ha de rascar i repintar. **GRAU 1**



Maria Assumpció Català i Poch – Comte Borrell 305 / Londres 38

Columna entrada Londres amb baixos oxidats, per repintar. Porta Londres, en general prou bé totes dues, repintar els baixos una mica si cal de la porta interior (barrots), la porta exterior està bastant bé. **GRAU 1**



Porta Comte Borrell, piló de tancament molt oxidat i a punt de trencar-se, substituir per un de nou. Baixos porta oxidats, sanejar i repintar. **GRAU 2**



#### ANTIGA ESQUERRA EIXAMPLE

Montserrat Figueres – Còrsega 195

Porta molt alta i pesada, baixos oxidats (especialment porta esquerra), s'han de repintar. Un dels mecanismes de bloqueig s'ha de reparar també (actualment s'aguanta amb un cordell), revisem ambdós mecanismes i també els panys. **GRAU 2**





Elena Maseras – Rosselló 163

Porta en bon estat general, però amb els baixos i els pilans molt oxidats, s'haurien de sanejar i repintar les zones afectades. **GRAU 3**



Beatriu de Pinós i Milany – Rosselló 149

Porta en bon estat general, però amb òxids als baixos, sanejar i repintar. Revisar passadors (sistemes bloqueig) i panys. **GRAU 1**



Joan Brossa – Rosselló 191

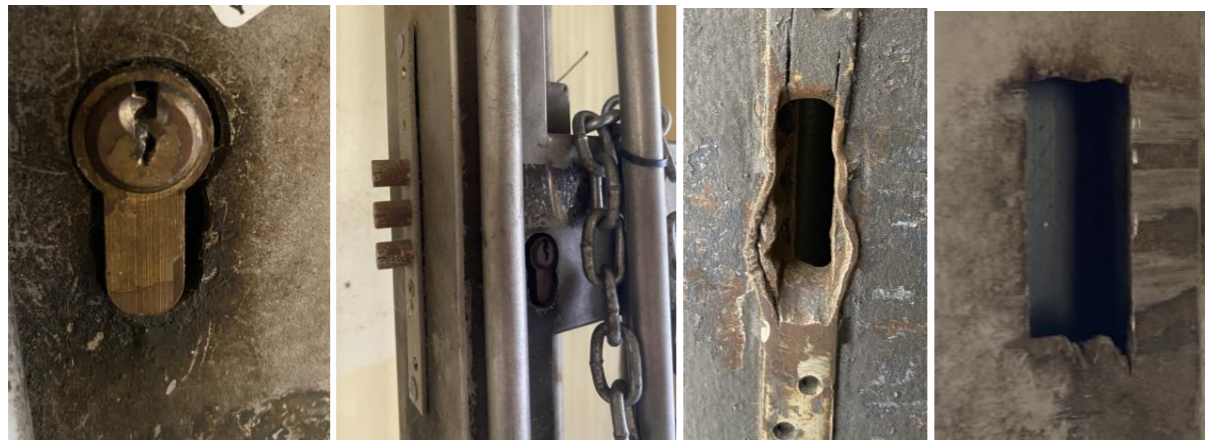
Porta en bon estat, repassar i repintar si cal el poc òxid dels baixos i els mecanismes de bloqueig (passadors) i funcionament (rodes, frontisses, etc.). **GRAU 1**



**SANT ANTONI**

Tete Montoliu – Sepúlveda 88-92

Portes en bon estat, ha de revisar els panys i els sistemes de bloqueig, alguns no funcionen, s'ha de revisar i ajustar si cal. **GRAU 1**



Tres Tombs – Calàbria 8 / Manso 28

Porta Calàbria, baixos oxidats, sanejar i repintar. També revisar panys i sistemes de bloqueig. **GRAU 1**



Porta Manso, baixos amb alguns òxids, sanejar i repintar. També revisar panys i sistemes de bloqueig (passadors) i reparar si cal. **GRAU 1**



Maria Matilde Almendros – Calàbria 90-92

Porta d'acer inoxidable, revisar cargols i femelles ancoratges, alguns molt oxidats, canviar per cargols nous si s'escau. Revisar rodaments, sistemes de bloqueig, panys i frontisses. **GRAU 2**



Cristina Fernández Pereira – Comte Borrell 82

Porta amb òxids als baixos, sanejar i repintar, revisar i instal·lar sistema de bloqueig amb passador si cal, també posar un pany nou. **GRAU 1**



Mercè Vilaret – Floridablanca 145

Baixos oxidats, sanejar i repintar les parts afectades, revisar sistemes de bloqueig (paret), panys i frontisses, i reparar/substituir si cal. **GRAU 1**



DRETA EIXAMPLE

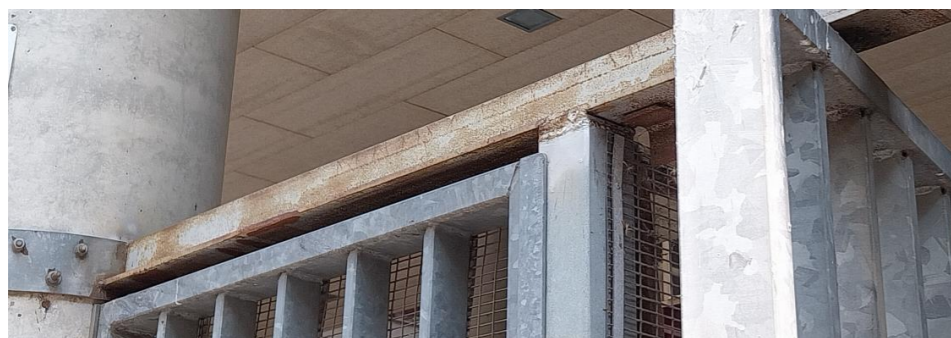
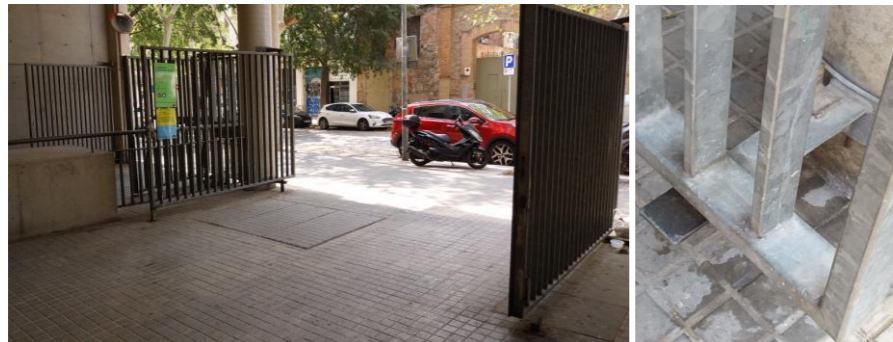
Carlit – Roger de Flor 162

Porta estructuralment bé, però amb òxids i bufada als baixos, s'ha de sanejar i repintar, a tenir en compte el color, un verd diferent a la resta de portes. Panys i sistemes de bloqueig funcionant correctament, els revisem. **GRAU 2**



Constança d'Aragó – Roger de Flor 194-198

Porta molt gran, 6 portes en total, falten 4 passadors, els reposem. Verifiquem tots els mecanismes de bloqueig, panys i els rodaments (especialment els inferiors, però també els superiors). Alguns ja s'han reforçat (recolzant-los al terra), però d'altres s'haurien de reforçar per evitar accidents. Sanejar zones oxidades i repintar? (és galvanitzat, no pintura). **GRAU 2**



Agustí Centelles – Roger de Flor 189

Porta amb estructura + malla, s'ha de reparar una part d'aquesta. Revisar panys, sistemes de bloqueig i estructura general. **GRAU 1**



Laura Albèiz – Pau Claris 182

Porta en bon estat general, reparar la roda (sembla que no funciona bé ja que marca tot el terra), alguns òxids als baixos, revisar panys i sistemes (aparentment tot OK). **GRAU 1**



SAGRADA FAMÍLIA

Flora Tristán – Padilla 210

Falta un bombí a un dels pilars on es bloqueja la porta. Porta dreta amb els baixos oxidats, sanejar i repintar. GRAU 1



Montserrat Roig – Rosselló 488-490 / Provença 533-535

Porta Rosselló, falta bombí pany (tot i que hi ha cademat), baixos de la porta una mica oxidats, també les columnes de l'entrada, sanejar i repintar. GRAU 1



Porta Provença, baixos oxidats, sanejar i repintar (reixa i estructura), substituir el pilar de suport, està en molt mal estat. GRAU 3



Treballadores de la Numax – Rosselló 372 / Pl. Sagrada Família 12

Porta Rosselló, repintar baixos oxidats. GRAU 1



Porta del mig, repintar una zona molt concreta del canto que està oxidada. GRAU 1



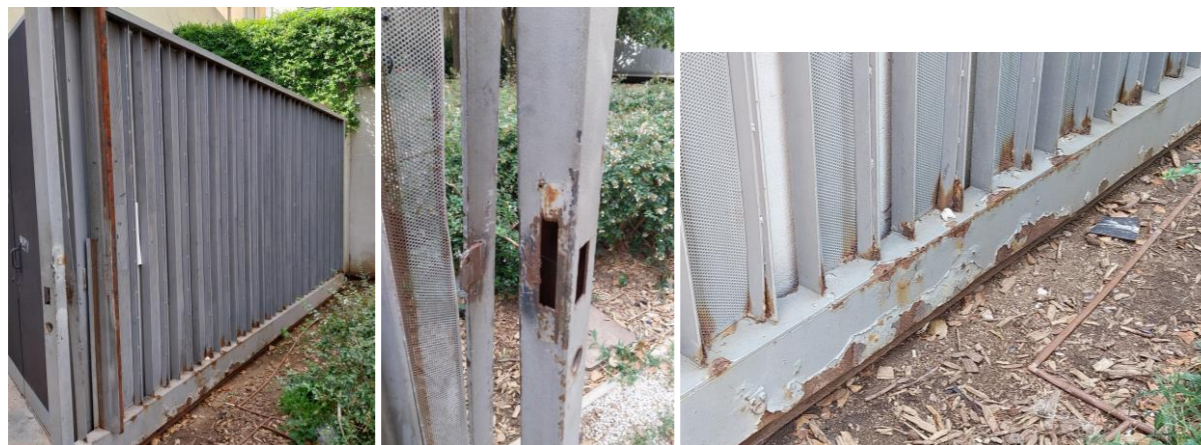
Porta Provença, bon estat general.



### FORT PIENC

Carretera Antiga d'horta – Ali Bei 55 / Ausiàs Marc 78

Porta Ali Bei, es va reparar el barrot principal fa poc, però s'han de revisar tots els mecanismes guia (porta corretera) i panys (actualment es tanca amb cadenat, posar pany nou), ja que hi viu un grup d'indigents i sol ser sabotejada. També sanejar i repintar les zones oxidades. **GRAU 3**



Porta Ausiàs Marc, sanejar i repintar zones oxidades dels baixos. Els panys funcionen bé, revisar tots els mecanismes, també la guia (porta corretera). **GRAU 1**

### Manuel de Pedrolo – Diputació 459

Porta en bon estat, sense òxids, no té pany. Els passadors per fixar-la són manipulables, afegir algun mecanisme per tal d'evitar-ho. **GRAU 1**



Barana interior amb òxids, s'hauria de pintar. **GRAU 1**



Anaïs Napoleón – Marina 157-167

Porta estructuralment bé, revisar (reposar si cal) els porticons, panys i passadors, sembla que falten alguns. Sanejar i repintar zones oxidades. Revisar rodaments. **GRAU 2**



Lina Òdena – Sardanya 172 / Ali Bei 121

Porta Sardanya amb els baixos molt oxidats, s'han de refer completament i repintar. Revisar panys, bombins i passadors per fixar la porta, no funcionen massa bé. **GRAU 3**



Porta Ali Bei amb alguns òxids als baixos i al tancament, sanejar i repintar. **GRAU 1**



Clotilde Cerdà – Marina 197 / Sardenya 254

Porta Sardenya, baixos molt oxidats i porta vandalitzada, s'ha de sanejar i repintar. Pany porticó dreta no funciona, l'esquerre si, reparem-lo i revisem passadors també. Revisar rodaments (per fora molt oxidats). **GRAU 3**



Porta Marina, porticó esquerra forçat, reparar i reposar passador, falta porticó dreta, el reposem. Revisar panys i mecanismes i repintar alguns òxids als baixos. **GRAU 2**



#### M.4 CONDICIONS TÈCNIQUES

##### M.4.1 Materials necessaris

Els materials que subministri el contractista hauran d'acomplir les característiques contingudes en el Plec de Prescripcions Tècniques Generals de materials, obres i instal·lacions municipals. Així mateix, hauran d'ajustar-se a les característiques particulars que la direcció facultativa o Districte Eixample determinin.

El contractista haurà de demanar obligatòriament a tots els subministradors de l'obra, i lliurar-ne una còpia a la direcció facultativa o a Districte Eixample, sempre que sigui requerit, si els seus productes estan en possessió d'un segell o marca de qualitat AENOR, INCE, CIETSID, Laboratori General d'assaigs i Investigacions, etc., o en el seu defecte documentació acreditativa de l'autocontrol i procés de fabricació efectuat pel mateix o per auditoria externa.

El contractista es farà càrrec dels residus generats per les actuacions. Tenint en compte la obligatorietat de presentar certificat de gestió de residus de les obres a executar. Districte Eixample es reserva el dret de subministrar qualsevol material que pugui posseir o adquirir.

##### M.4.2. Mitjans tècnics

L'empresa adjudicatària haurà de disposar de tots els aparells i maquinària necessaris per dur a terme el seu treball (eines diverses, grup electrogen autònom amb capacitat per la utilització de la maquinària necessària per realitzar els treballs, grups de soldar, esmoladores, radials, eines i màquines per tallar, llimar, pintar, etc.). En el cas de que l'empresa no disposi d'alguna màquina en especial, haurà de preveure el lloguer al seu càrrec.

Disposarà en qualsevol moment dels mitjans de transport i auxiliars, i dels equips de protecció personal que siguin precisos i els adaptarà a les necessitats pròpies dels treballs a fer.

##### M.4.3 Comunicacions

Les comunicacions principals, pel que fa a l'entrega de les ordres de treball es farà mitjançant suport digital i correu electrònic, incloent informes previs i fotografies.

Les comunicacions habituals de seguiment dels treballs i d'incidències menors es realitzaran mitjançant correu electrònic, dels quals Districte Eixample sempre haurà d'estar assabentada.

Per les incidències urgents o greus, s'utilitzaran les comunicacions telefòniques. Per això l'empresa disposarà dels mitjans de telefonia estàndard i mòbil necessaris per què la direcció facultativa o Districte Eixample es comuniquin ininterrompudament els dies laborables i dissabtes no festius en horari Standard (de 8h a 20h). Fora d'aquest horari - incloent diumenges i festius a la Ciutat de Barcelona - disposarà d'un sistema alternatiu pels casos d'emergència, també amb telefonia mòbil per a una atenció permanent els 365 dies l'any i les 24 hores del dia.

En qualsevol tipus de comunicació, Districte Eixample ha d'estar informada permanentment, de tots els esdeveniments relatius al present projecte, i cal que rebi còpia de tots els llistats i de totes les comunicacions realitzades per correu electrònic, a la persona que Districte Eixample designi.

#### **M.4.4 Documentació**

Les feines de la present memòria valorada quedaran reflectides en els llistats que elabori la direcció facultativa encarregada del seguiment del projecte. Aquests llistats s'hauran d'actualitzar segons les necessitats fixades per la direcció facultativa i per Districte Eixample, incorporant les noves feines a realitzar i remarcant les feines realitzades, convenientment explicades incloent la nova fotografia i les variacions en els amidaments si és que se'n produeixen.

Al final de les obres, caldrà realitzar un document que reculli totes les actuacions realitzades, amb els plànols i fotografies corresponents i els indicadors especificats per Districte Eixample a mode de resum.

La direcció facultativa realitzarà el seguiment econòmic de les feines realitzades per a realitzar les certificacions corresponents, i a la vegada, farà arribar les certificacions a Districte Eixample per que en doni la conformitat.

Un cop confirmades les certificacions, es faran arribar a la empresa adjudicatària per què en faci la facturació corresponent.

#### **M.5 TANCAMENT I SENYALITZACIÓ D'OBRA**

Serà responsabilitat del contractista realitzar els tancaments i la senyalització de les obres, realitzant els tancaments necessaris per evitar que qualsevol vianant o usuari pugui accedir a la zona d'obres.

Inicialment es realitzarà un tancament de tot el perímetre dels treballs amb tanca d'1 metre d'alçada i si la direcció facultativa o Districte Eixample o creu oportú, amb tanca de 2 metres d'alçada, folrada de tela o malla per evitar les molèsties de pols i projeccions als usuaris.

En els casos especials d'actuacions puntuals que es realitzin en un curt període de temps (inferior a 1 dia) es podrà realitzar el tancament amb tanques baixes.

Totes les tanques estaran correctament lligades per evitar que entrin persones no autoritzades a la zona d'obra. Per a qualsevol altre tancament d'obra, es seguirà el "Manual de qualitat de les obres de l'Ajuntament de Barcelona" o altres normatives que puguin aplicar-se.

L'espai a acotar serà el mínim possible per a realitzar les feines, sempre tenint en compte les necessitats i mobilitat dels usuaris, i indicant els camins alternatius en cas necessari.

En totes les obres caldrà senyalitzar correctament les obres per a evitar molèsties als vianants, així com caldrà senyalitzar els itineraris alternatius en cas que es creïn nous itineraris per als usuaris.

#### **M.6 SERVEIS AFECTATS**

Inicialment no es preveuen afectacions directes a serveis existents. No obstant això, sempre que l'empresa encarregada, el tècnic responsable o Districte Eixample ho creguin convenient, es sol·licitaran els plànols de serveis afectats a les companyies de serveis per a la seva comprovació i replanteig. En aquest cas, serà el tècnic encarregat del seguiment del projecte el responsable de sol·licitar els serveis afectats.

#### **M.7 NORMATIVA D'OBLIGAT COMPLIANT**

##### GENERAL

-Decret Legislatiu 1/2010, de 3 d'agost, pel qual s'aprova el Text refós de la Llei d'urbanisme (DOGC núm. 5686 de 5/8/2010).

-Ordre TMA/851/2021, de 23 de juliol, per la que es desenvolupa el document tècnic de condicions bàsiques d'accessibilitat i no discriminació per a l'accés i utilització dels espais públics urbanitzats.

-Decret 287/2003 Reglament parcial de la Llei 2/2002, de 14 de març, d'urbanisme. (DOGC 02/12/2003)

-Llei 20/1991 de promoció de l'accessibilitat i de supressió de barreres arquitectòniques. Capítol 1: Disposicions sobre barreres arquitectòniques urbanístiques (DOGC núm. 1526 de 4/12/1991).

-Decret 135/1995 de desplegament de la Llei 20/1991, de promoció de l'accessibilitat i de supressió de barreres arquitectòniques, i d'aprovació del Codi d'accessibilitat. (Capítol 2: Disposicions sobre barreres arquitectòniques urbanístiques –BAU-) (DOGC núm. 2043 de 28/04/1995)

-PG3 PLEC DE PRESCRIPCIONS TÈCNIQUES GENERALS DEL M.O.P.T.

-LLEI 31/1995 DE PREVENCIÓN DE RIESGOS LABORALES REIAL DECRET 1627/1997 ORDENANZA DE TRABAJO PARA LAS INDUSTRIAS DE LA CONSTRUCCION, VIDRIO Y CERAMICA (Capítol XVI) O.28/8/70 (BOE:5,7,8 i 9/9/70).Corr.d'errors (BOE:17/10/70).

-Normes Tecnològiques de l'Edificació.

-Codi Tècnic de l'Edificació, RD 314/2006, de 17 de març de 2006 (BOE 28/03/2006).

-Llei 7/1993, del 30 de setembre, de Carreteres de la Generalitat de Catalunya.

-Ley 25/1988, de 29 de julio, de Carreteras.

Modificació de l'article 19.4 per Real Decreto-Ley 15/1999 de 1 d'octubre.

Modificació dels articles 5 i 11.1 per Ley 66/1997, de 30 de setembre.

Modificació dels articles 19 i 21, per Ley 13/1996, de 30 de desembre.

Modificació de l'article 34, per Ley 42/1994, de 30 de desembre.

-Ley 16/1985, de 25 de junio (BOE del 29), del Patrimonio Histórico Español.

Modificació de l'article 32.2, per Ley 50/1998, de 30 de desembre.

Derogació de l'article 71 i disposició transitòria quarta, per Ley 43/1995, de 27 de desembre.

Modificació de la disposició adicional novena i pròrroga del termini de la disposició transitòria cinquena per Ley 42/1994 de 30 de desembre

Modificació de l'article 73, per Ley 30/1994, de 14 de novembre

Modificació de la disposició adicional novena, per Ley 21/1993 de 29 de desembre

Modificada per la Ley 33/1987, de 23 de desembre

-Desenvolupament parcial de la Ley 16/1985 pel real Decreto 111/1986 de 10 de gener (BOE del 28)

Modificada pel real Decreto 64/1994, de 21 de maig

Modificació de l'apartat C, de l'article 10, per Real Decreto 582/1989, de 19 de maig.

-Real Decreto Legislativo 1302/1986, de 28 de juny (BOE del 30), d'avaluació d'impacte ambiental.

-Reglament per a l'execució del Real Decreto Legislativo 1302/1986, de 28 de juny, d'avaluació d'impacte ambiental, aprovat pel Real Decreto 1131/1988, de 30 de setembre (BOE del 5 d'octubre).

-Decret 114/1988, del 7 d'abril, d'avaluació d'impacte ambiental.

-Ley 16/1987, del 30 de juliol, de Ordenació de los Transportes Terrestres", i els seus Reglaments.

Modificació de l'article 146.1 per Ley 55/1998, de 29 de desembre.

Modificació dels articles 168 i 170, per Ley 50/1998, de 30 de desembre.

Modificació dels articles 141 i 179, per Ley 66/1997, de 30 de desembre.

Derogació de l'article 149 i modificació dels articles 38, 56, 147, 148 i 179.3 per Ley 13/1996, de 30 de desembre.

-Real Decreto 1317/1989, de 27 d'octubre (BOE del 3 de novembre), pel que s'estableixen les unitats legals de mesura.

Modificat annex per Real Decret 1737/1997.

-Manual ed Qualitat per l'Execució d'Obres de l'Ajuntament de Barcelona.

-Ley 31/1995, de 8 de noviembre, de Prevención de Riesgos Laborales. BOE 10 de noviembre de 1995.

-Real Decreto 1627/1997, de 24 de octubre, por el que se establecen las disposiciones mínimas de seguridad y salud en las obras de construcción. BOE 23 de abril de 1997.

-EHE-08 INSTRUCCIÓN DE HORMIGÓN ESTRUCTURAL. R.D.1247/2008 (BOE núm.203, 18/07/2008).

-Orden Circular 314/90 T y P de 28 d'agost sobre "normalización de los estudios geológicos-geotécnicos a incluir en anteproyectos y proyectos".

#### VIALITAT

-Ordre FOM/3460/2003, de 28 de noviembre, por la que se aprueba la norma 6.1-IC "Secciones de firme", de la instrucción de Carreteras. (BOE núm. 297 de 12/12/2003).

-Ordre FOM/3459/2003, de 28 de noviembre, por la que se aprueba la norma 6.3-IC: "Rehabilitación de firmes", de la Instrucción de carreteras. (BOE núm. 297 de 12/12/2003).

-Real Decreto 1428/2003, de 21 de noviembre, Reglamento General de Circulación para la palicación y desarrollo del texto articulado de la Luy sobre tráfico, circulación de vehiculos a motor y seguridad vial, aprobado por el real Decreto Legislativo 339/1990 de 2 de marzo.

-Ordre 27/12/1999, Norma 3.1-IC. "Trazado, de la Instrucción de carreteras". (BOE núm. 28 de 2/02/2000).

-Orden de 28 de diciembre de 1999 or la que se aprueba la norma 8.1-IC, Señalización Vertical, d la Instrucción de Carreteras.

-UNE-EN-124 1995. Dispositivos de cubrimiento y de cierre para zonas de circulación utilizadas por peatones y vehículos. Principios de construcción, ensayos de tipo, marcado, control de calidad.

-Real Decreto Legislativo 1812/1994 de 2 de setembre pel que s'aprova el Reglamento General de Carreteras.

-Ordenança d'obres i d'instal·lacions de serveis en el domini públic municipal de la ciutat de Barcelona. (BOP núm. 122 de 22/05/1991).

-Orden de 14/05/1990 por la que se aprueba la Instrucción de carreteras 5.2-IC "Drenaje superficial". (BOE 17/09/1990).

-Ordre 2/07/1976, "PG-3/88, Pliego de Prescripciones Técnicas Generales para obras de carreteras". (BOE núm. 162 i 175 de 2/07/1976 i 7/07/1976 respectivament).

Posteriors modificacions:

Ordre Circular 292/86 T, de maig de 1986.

Ordre Ministerial 31/07/86 (BOE 5/09/86).

Ordre Circular 293/86 T.

Ordre Circular 294/87 T., de 23/12/87.

Ordre Circular 295/87 T.

Ordre Ministerial de 21/01/88 (BOE 3/02/88) sobre modificació de determinats articles del Plec de Prescripciones Técnicas Generales per a Obres de Carreteres i Ponts. (Modificació pasa a denominar-se PG-4)

Ordre Circular 297/88 T., de 29/03/88.

Ordre Circular 299/89.

Ordre Ministerial de 8/05/89 (BOE 18/05/89), modificació de determinats articles del PG.

Ordre Ministerial de 18/09/89 (BOE 910/89).

Ordre Circular 311/90, de 20 de març.

Ordre Circular 322/97, de 24 de febrer.

Ordre Circular 325/97, de 30/12/97.

Ordre Ministerial de 27/10/99 pel que s'actualitzen determinats articles del Plec de Prescripcions Tècniques Generals per a obres de Carreteres i ponts en el relatiu a conglomerants hidràulics i lligants hidrocarbonats (BOE 22/1/2000).

Ordre Ministerial de 28/10/1999 pel que s'actualitzen determinats articles del Plec de Prescripcions Tècniques Generals per a obres de Carreteres i ponts en el relatiu a senyalització, balissament i sistemes de contenció de vehicles (BOE 28/01/2000).

Ordre Circular 326/2000, de 17 de febrer.

Ordre Circular 5/2001, de 24 de maig.

Ordre Ministerial FOM/475/2002, de 13 de febrer, per la que s'actualitzen determinats articles del Plec de Prescripcions Tècniques Generals per a Obres de Carreteres i Ponts relatiu a formigons i acers. (BOE 6/03/2002).

Ordre Ministerial FOM 1382/2002, de 16 de maig, per la que se actualitzen determinats articles del Plec de Prescripcions Tècniques Generals per a Obres de Carreteres i ponts relatiu a la construcció d'expansions, drenatges i fonaments (BOE, de l'11 de juliol).

Ordre Circular 8/01.

Ordre FOM/891/2004, de l'1 de març, per la que s'actualitzen determinats articles del Plec de prescripcions tècniques generals per a obres de carreteres i ponts, relatiu a fermes i paviments.

-RC-08 Instrucción para la recepción de cementos

#### SENYALITZACIÓ

-Manual de senyalització urbana per a la ciutat de Barcelona.

-Orden Circular 325/97 T.

-Orden circular 371/95 T y P, barreres de seguretat.

-Orden Circular 309/90 C y E, del 15 de gener, sobre fites d'aresta.

-Orden Circular 304/89 MV, del 21 de juliol, sobre projectes de marques vials.

-Orden Circular 301/89 T, sobre senyalització d'obres.

-“Recomendaciones para la señalización informativa urbana” publicades el novembre de 1995 per la Asociación de Ingenieros Municipales y Provinciales de España (AIMPE).

-Norma 8.1-IC “Señalización vertical” del 28 de desembre de 1999.

-Norma 8.2-IC sobre “marcas viales” aprovada per Orden Ministerial, de 16 de juliol de 1987 (BOE del 4 d'agost i el 29 de setembre).

-“Catálogo de señales de circulación” publicat el novembre de 1986.

#### GENÈRIC D'INSTAL·LACIONS URBANES

-Decret 120/1992 del Departament d'Indústria i Energia de la Generalitat de Catalunya: Característiques que han de complir les proteccions a instal·lar entre les xarxes dels diferents subministraments públics que discorren pel subsòl. (DOGC núm. 1606 de 12/06/1992).

-Decret 196/1992 del Departament d'Indústria i Energia de la Generalitat de Catalunya pel que es modifica l'apartat a) del preàmbul i el punt 1.2 de l'article 1 del Decret 120/1992. (DOGC núm. 1649 de 25/09/1992).

-Ordenança d'obres i d'instal·lacions de serveis en el domini públic municipal de la ciutat de Barcelona. BOP núm. 122 de 22/05/1991).

-Especificacions Tècniques de les companyies subministradores dels diferents serveis.

-Normes UNE de materials, sistemes o mètodes de col·locació i càlcul.

#### XARXES DE PROVEÏMENT D'AIGUA POTABLE

-Real Decreto 140/2003, de 7 de febrero, por el que se establecen los criterios sanitarios de la calidad del agua i el consumo humano. (BOE 21/02/2003).

-Directiva 98/83/CE del Consejo, relativa a la qualitat de les aigües de consum humà. (DOCG de 5/12/1998).

-Real Decreto Legislativo 1/2001 de 20 de julio, por el que se aprueba el texto refundido de la Ley de aguas. (BOE 24/07/01).

-Llei 6/1999, de 12 de juliol, d'ordenació, gestió i tributació de l'aigua. (GOGC 22/07/99).

-Ordre 28/07/1974, s'aprova el “Pliego de prescripciones técnicas generales para tuberías de abastecimiento de agua (BOE núm. 236 i 237 de 2/10/1974 i 3/10/1974 respectivament).

-Norma Tecnològica NTE-IFA/1976, “Instalaciones de fontanería: Abastecimiento”

-Norma Tecnològica NTE-IFR/1974, “Instalaciones de fontanería: Riego”

#### HIDRANTS D'INCENDI

-CTE DB SI, Seguridad en caso de incendio.

-Real Decret 1942/1993 pel que s'aprova el “Reglamento de Instalaciones de Protección contra incendios” (BOE núm. 298 de 14/12/1993).

-DECRET 135/1995 de 24 de març de desplegament de la llei 20/1991 de 25 de novembre. CONTADORES DE AGUA FRIA . O.28/12/88 (BOE:6/3/89).

-PLIEGO DE PRESCRIPCIONES TECNICAS GENERALES PARA TUBERIAS DE ABASTECIMIENTO DE AGUA. O.28/7/74 (BOE núm.236 y 237 02 y 03/10/74).

#### XARXES DE SANEJAMENT

-Decret 130/2003, de 13 de maig, pel qual s'aprova el Reglament dels serveis públics de sanejament. (DOGC núm. 3894 de 29/05/2003).

-Real Decret-Llei 11/1995, de 28 de desembre, pel qual s'estableixen les normes aplicables al tractament de les aigües residuals urbanes. (BOE núm. 312 de 20/12/1995).

-Ordre 15/09/1986. “Tuberías. Pliego de Prescripciones Técnicas Generales para Tuberías de Saneamiento de Poblaciones”. (BOE núm. 228 de 23/09/1986).

Àmbit municipal o supramunicipal:

-Reglament metropolità d'abocaments d'aigües residuals. (Àrea metropolitana de Barcelona) (BOPB núm. 128, de 29/05/1997).

-Ordenança General del Medi Ambient Urbà del municipi de Barcelona.

Títol V: Sanejament d'aigües residuals i pluvials . (BOPB núm. 143, de 16/06/1999, correcció d'errades BOP núm. 181 de 30/07/1999).

#### DRENATGE

-Orden circular 322/97 de 24 de febrer sobre "Ligantes bituminosos de reología y mezcla bituminosas discontinuas en caliente para capas de pequeño espesor"

-Orden circular 308/89C y E, del 8 de setembre, sobre recepció definitiva d'obres, en la qual es fixen criteris sobre regularitat superficial.

-Instrucción 4.1-IC sobre "obras pequeñas de fábrica", aprobada por Orden Ministerial de 8 de julio de 1964 (BOE 11 de enero de 1965).

"Colección de pequeñas obras de paso" 4.2-IC aprobada por Orden Ministerial de 3 de junio de 1986 (BOE del 20).

Instrucción 5.2-IC sobre "drenaje superficial" aprobada por Orden Ministerial de 14 de mayo de 1990 (BOE del 23).

#### XARXES DE DISTRIBUCIÓ DE GAS CANALITZAT

-Llei 34/1998 del Sector d'Hydrocarburs. (BOE 7/10/1998)

-Decret 2913/1973 "Reglamento general del Servicio Público de Gases Combustibles". (BOE núm. 279 de 21/11/1973 i modificat per BOE 20/02/84).

-Decret 1091/1975: complementari art. 27 (competències i obligacions) (BOE núm. 121 de 21/05/1975).

-Ordre 18/11/1974 s'aprova el "Reglamento de redes y acometidas de combustibles gaseosos.

-Ordre de 26/10/1983 modifica la Ordre de 18/11/74, per la que s'aprova el "Reglamento de redes y acometidas de combustibles gaseosos". (BOE núm. 267 de 8/11/1983).

-Modificacions al "Reglamento de redes y acometidas de Combustibles Gaseosos" que afectan a sus Instrucción Técnica Complementaria (ITC).

-Ordre 9/03/1994 es modifica l'apartat 3.2.1 de la ITC-MIG 5.1 (BOE núm. 68 de 21/03/1994)

-Ordre 29/05/1998 es modifiquen les ITC-MIG -R.7.1 i la ITC-MIG -R.7.2. (BOE 11/06/1998)

-Real Decreto 1085/1992, s'aprova el "Reglamento de la actividad de distribución de gases licuados del petróleo". (BOE núm. 243 de 9/10/92).

-Real Decreto 919/2006, de 28 de julio, Reglamento técnico de distribución y utilización de combustibles gaseosos y sus instrucciones técnicas complementarias ICG 01 a 11.

-INSTRUCCIONES TECNICAS COMPLEMENTARIAS REGLAMENTO DE REDES Y ACOMETIDAS DE COMBUSTIBLES GASEOSOS E INSTRUCCIONES MIG. O.18/11/74 (BOE:6/12/74) Modificació (BOE:8/11/83;23/7/84).

#### XARXES DE DISTRIBUCIÓ D'ENERGIA ELÈCTRICA

#### Sector elèctric:

-Llei 54/1997 del Sector elèctric.

-Real Decreto 1955/2000, pel que es regulen les activitats de transport, distribució comercialització d'instal·lacions d'energia elèctrica. (BOE núm. 310 de 27/12/2000).

-Decret 329/2001, de 4 de desembre, pel qual s'aprova el Reglament de subministrament elèctric. (DOGC 18/12/2001).

#### Alta Tensió:

-Decret 3151/1968 "Reglamento de líneas eléctricas aéreas de alta tensión". (BOE núm. 311 de 27/12/1968, correcció d'errors BOE núm. 58 de 8/03/1969).

-Circular 4/87 DGTSI "Aclariment dels articles 32 i 35 del Reglament de línies elèctriques aèries de alta tensió en relació al seu pas per les proximitats d'edificis, construccions i zones de risc específic". (Circular de la Direcció General de Treball i Seguretat Industrial de 21/01/1987).

#### Baixa Tensió:

-R.D. 842/2002 por el que se aprueba el Reglamento Electrotécnico de Baja Tensión. (BOE núm. 224 18/09/2002). En particular:

ITC BT-06 Redes aéreas para distribución en baja tensión.

ITC BT-07 Redes subterráneas para distribución en baja tensión.

ITC BT-08 Sistemas de conexión del neutro y de las masas en redes de distribución.

ITC-BT-09 Instalaciones de alumbrado exterior.

ITC BT-10 Previsión de cargas para suministros en baja tensión.

ITC BT-11 Redes de distribución de energía eléctrica. Acometidas.

-Normes de les companyies subministradores de flux elèctric.

#### Centres de Transformació:

-Real Decreto 3275/1982, "Reglamento sobre condiciones técnicas y garantías de seguridad en centrales eléctricas y centros de transformación" . (BOE núm. 288 de 1/12/1982, Correcció d'errors BOE núm. 15 de 18/01/83).

-Ordre de 6/07/1984, s'aprova les "Instrucciones Técnicas Complementarias ITC-MIE-RAT, del Reglamento sobre condiciones técnicas y garantías de seguridad en centrales eléctricas y centros de transformación". (BOE núm. 183 de 01/08/1984).

-Resolució 19/06/1984: "Ventilación y acceso de ciertos centros de transformación". (BOE núm. 152 de 26/06/1984).

-Especificacions tècniques de companyies subministradores.

#### ENLLUMENAT PÚBLIC

-Real Decreto 1890/2008, 14 de noviembre, Reglamento de eficiencia energética en instalaciones de alumbrado exterior y sus Instrucciones técnicas complementarias EA-01 a EA-07.

-Llei 6/2001, d'ordenació ambiental de l'enllumenat per a la protecció del medi nocturn. (DOGC 12/06/2001) Decret 82/2055, de 3 de maig, pel qual s'aprova el Reglament de desenvolupament de la Llei 6/2001.

-R.D. 842/2002 por el que se aprueba el Reglamento Electrotécnico de Baja Tensión, ITC-BT-09 Instalaciones de alumbrado exterior. (BOE núm. 224 18/09/2002).

-Norma Tecnològica NTE-IEE/1978. "Instalaciones de electricidad: Alumbrado exterior".

#### XARXES DE TELECOMUNICACIONS

-Prescripcions tècniques de canalitzacions de l'IMI (Institut Municipal d'Informàtica), de l'Ajuntament de Barcelona.

-Especificacions tècniques de les Companyies.

#### JARDINERIA

-Ordenança General del Medi Ambient urbà. Títol VIII. Zones naturals i espais verds. B.O.P. núm. 143, 16/06/1999 (correccions publicades als B.O.P. 160, 180, 57).

-Normes UNE.

-Plec de condicions tècnic-facultatives d'obra nova de jardineria, de l'Institut municipal de Parcs i Jardins de Barcelona.

-Ordenança sobre obres i instal·lacions i serveis en el domini públic municipal, de Barcelona. (B.O.P. núm. 122, de 22/05/1991) (article 63. Protecció de l'arbrat).

-Indicacions de Protecció d'Elements Vegetals, durant la Realització d'Obres, de l'Ajuntament de Barcelona.

-Normes Tecnològiques de Jardineria i Paisatgisme.

-Implantació del material vegetal. Treballs de plantació.

-Subministrament del material vegetal. Qualitat general.

-Subministrament del material vegetal. Arbres de fulla caduca.

-Manual d'arbrat viari: selecció d'espècies, de l'Institut Municipal de Parcs i Jardins de Barcelona.

-Lleis, regles i normativa en general, sobre Seguretat i Higiene en el treball.

-Plec de condicions particulars i/o específiques del projecte.

-Instrucció 7.1-IC sobre "plantaciones en la zoma de servidumbre de las carreteras", aprovada per Orden Ministerial, del 21 de març de 1965 (BOE del d'abril).

#### ESPECIFIQUES

-Normas reglamentarias NIDE-2013 VOL-P

#### **M.8 TERMINI D'EXECUCIÓ DE LES OBRES**

Els presents treballs tenen un termini d'execució de 1 mes des de la data d'adjudicació del contracte.

#### **M.9 SEGURETAT I SALUT**

L'empresa adjudicatària haurà de redactar un estudi de riscos inherents a les actuacions previstes en aquesta memòria valorada per mitjà del seu Servei de Prevenció, al mateix temps que haurà d'aportar tota la documentació requerida per part del Coordinador de Seguretat i Salut en fase d'execució.

#### **M.10 CONTROL DE QUALITAT**

El control de qualitat anirà a càrrec del contractista qui haurà de subministrar a la Direcció Facultativa els resultats dels assajos realitzats, així com tots els certificats i fitxes tècniques dels materials emprats en durant l'execució de l'obra. Seran vàlids els resultats dels assajos provinents del mateix autocontrol del contractista.

#### **M.11 REVISIÓ DE PREUS**

En quant a possible revisió anual de preus aquesta actuació no considera la realització de revisió de preus, segons la Llei de Contractes del Sector Públic, Llei 9/2017 del 8 de novembre, de contractes del sector públic, per la qual es transposen a l'ordenament jurídic espanyol les directives del Parlament Europeu i del Consell 201/23/UE i 2014/24/UE, de 26 de febrer de 2014.

#### **M.12 TERMINI DE GARANTIA**

Es fixa un període de garantia d'un any des de la recepció de les obres. Durant aquest període, el Contractista serà responsable d'executar a les portes afectades tota classe de correccions i reparacions que es considerin necessàries per tal que les obres compleixin totalment el temps de l'expedició del certificat de la fi del període de garantia, les condicions del projecte i execució. Serà a més, responsable de la conservació de les obres i instal·lacions, llevat en allò referent a l'exploatació normal de l'obra.

#### **M.13 PREUS DE CONTRACTE**

Els preus de contractació han estat referenciats a la base BEDEC de l'ITEC 2024.

**M.14 PRESSUPOST**
**Resum actuacions:**

| Barri                    | Interio d'illa            | Carrer         | nº      | Grau | Altres |
|--------------------------|---------------------------|----------------|---------|------|--------|
| Nova Esquerra            | Emma de Barcelona         | Compte Borrell | 157     | 3    |        |
|                          | Paula Montalt             | Viladomat      | 49      | 1    |        |
|                          | Maria Mercè Marçal        | Provença       | 93-97   | 1    |        |
|                          | Rosa Deulofeu             | Calàbria       | 264     | 1    |        |
|                          |                           | París          | 280     |      |        |
|                          |                           | Viladomat      | 281     |      |        |
|                          | Sebastià Gasch            | Entença        | 62      | 1    |        |
|                          |                           | Rocafort       | 87      | 3    |        |
|                          |                           |                |         | 2    | Sostre |
|                          |                           |                |         | 1    | Barana |
| Ermessenda de Carcassona | Comte Urgell              | 145            | 1       |      |        |
| Maria Assumpció Català   | Comte Borrell             | 305            | 2       |      |        |
|                          | Londres                   | 38             | 1       |      |        |
| Antiga Esquerra          | Montserrat Figueres       | Còrsega        | 195     | 2    |        |
|                          | Beatriu de Pinós i Milany | Rosselló       | 149     | 1    |        |
|                          | Elena Maseras             | Rosselló       | 163     | 3    |        |
|                          | Joan Brossa               | Rosselló       | 191     | 1    |        |
| Sant Antoni              | Tete Montoliu             | Sepúlveda      | 88-92   | 1    |        |
|                          | Tres Tombs                | Calàbria       | 8       | 1    |        |
|                          |                           | Manso          | 28      | 1    |        |
|                          | Maria Matilde Almedros    | Calàbria       | 90-92   | 2    |        |
|                          |                           | Comte Borrell  | 82      | 1    |        |
| Mercè Vilaret            | Floridablanca             | 145            | 1       |      |        |
| Dreta                    | Carlit                    | Roger de Flor  | 162     | 2    |        |
|                          | Constança d'Aragó         | Roger de Flor  | 194-198 | 2    |        |
|                          | Agustí Centelles          | Roger de Flor  | 189     | 1    |        |
|                          | Laura Albèiz              | Pau Claris     | 182     | 1    |        |
| Sagrada Família          | Flora Tristán             | Padilla        | 210     | 1    |        |
|                          | Montserrat Roig           | Rosselló       | 488-490 | 1    |        |
|                          |                           | Provença       | 533-535 | 3    |        |
|                          | Treballadores de la Numax | Rosselló       | 372     | 1    |        |
| Pl. Sagrada Família      |                           | 12             | 1       |      |        |

| Barri          | Interio d'illa           | Carrer       | nº      | Grau | Altres |
|----------------|--------------------------|--------------|---------|------|--------|
| Fort Pienc     | Carretera Antiga d'Horta | Ali Bei      | 55      | 3    |        |
|                |                          | Ausiàs March | 78      | 1    |        |
|                | Manuel de Pedroló        | Diputació    | 459     | 1    |        |
|                |                          |              |         |      | 1      |
|                | Anaïs Napoleón           | Marina       | 157-167 | 2    |        |
|                | Lina Òdena               | Sardenya     | 172     | 3    |        |
|                |                          | Ali Bei      | 121     | 1    |        |
|                |                          | Marina       | 197     | 3    |        |
| Clotilde Cerdà | Marina                   | 197          | 3       |      |        |
|                | Sardenya                 | 254          | 2       |      |        |

El pressupost d'execució GLOBAL per a contracte puja a TRENTA-QUATRE MIL TRES-CENTS NORANTA-NOU EUROS AMB VINT-I-DOS CÈNTIMS (34.399,22 €) amb el 21% d'IVA inclòs.

**Resum de pressupost:**

|   | Unitats | Preu/unitat |                    |
|---|---------|-------------|--------------------|
| Actuacions GRAU 1   | 24      | 395,00 €    | 9.480,00 €         |
| Actuacions GRAU 2   | 8       | 795,00 €    | 6.360,00 €         |
| Actuacions GRAU 3   | 7       | 1150,00 €   | 8.050,00 €         |
| <b>PRESSUPOST TOTA D'EXECUCIÓ MATERIAL</b>                |         |             | <b>23.890,00 €</b> |
| 13% Despeses Generals                                     |         |             | 3.105,70 €         |
| 6% Benefici Industrial                                    |         |             | 1.433,40 €         |
| <b>PRESSUPOST D'EXECUCIÓ PER CONTRACTE</b>                |         |             | <b>28.429,10 €</b> |
| 21% IVA   |         |             | 5.970,12 €         |
| <b>PRESSUPOST D'EXECUCIÓ PER CONTRACTE AMB IVA INCLÒS</b> |         |             | <b>34.399,22 €</b> |

Barcelona, NOVEMBRE 2024

Departament d'Obres i Manteniment

Districte de l'Eixample