



PLEC DE PRESCRIPCIONS TÈCNIQUES

Núm. de contracte: 20244230

1. Objecte

Subministrament d'articles específics d'uniformitat i material divers d'equitació per a la Secció Muntada de la Guàrdia Urbana, d'acord amb les previsions del plec de prescripcions tècniques i amb mesures de contractació pública sostenible.

2. Objectius / Finalitats

L'Ajuntament de Barcelona, a través de la Gerència de Seguretat i Prevenció, ha de subministrar articles específics i accessoris d'uniformitat, així com material divers d'equitació, als agents de la funció muntada de la Guàrdia Urbana de Barcelona tant per motius de deteriorament o caducitat com per a la dotació de nous agents que s'incorporin a la Secció.

Aquesta actuació és de competència municipal i té com a objectiu garantir la protecció i seguretat, d'acord amb la normativa de seguretat i higiene en el treball.

3. Descripció de les activitats a realitzar

El contractista ha de lliurar els bens objecte del subministrament, d'acord amb les indicacions d'aquest Plec Tècnic en el termini i lloc indicats.

4. Característiques generals

Els béns o les prestacions del contracte han de complir les següents característiques:

Pels elements d'uniformitat i vestuari:

- L'adjudicatari facilitarà al Departament de Recursos Materials la taula de talles disponibles de cada producte, amb les seves mesures en cm per poder-les comparar amb les talles estàndard de que disposa la GUB. Facilitant, si fos necessari, un quadre d'equivalències.
- El vestuari ha de minimitzar els impactes sobre el medi ambient. Així mateix s'ha de garantir el compliment de les normes bàsiques de la OIT (Organització Internacional del Treball) durant el procés de producció.
- **Etiquetes**
Totes les etiquetes es cosiran interiorment en la part oculta d'un lateral, on hi constarà:
 - Talla, composició i pictograma normatiu de rentat.



5. Característiques tècniques

LOT 1 – CASCOS DE SEGURETAT, GUANTS I PANTALONS DE MUNTAR

1.1 Guants d'hípica

Guants de muntar unisex de pell sintètica, antilliscants, flexibles, lleugers i reforçats a la zona de les regnes.

Les peces que donaran forma al guant són, el dors i palma, el polze i el reforç.

El dors i la palma s'unirà per la part lateral oposada al dit polze amb costura interior.

A la palma anirà practicada una obertura per a allotjar el polze, que serà d'una sola peça. A la resta de dits i per a donar-los amplitud portarà uns entredits que uniran les peces de la palma i el dors.

La part superior dels dits, la unió del dit polze amb la palma i el reforç del dit anular, es realitzarà mitjançant costura exterior feta a mà.

Al dors de la mà, entre el final dels dits i la tapeta de tancament, hi haurà un repunt en zig-zag que donarà elasticitat per ajustar-se a l'amplada de la mà de cada genet.

Canell recte amb costura elàstica en zig-zag i cenyidor de tancament al dors de la mà amb tapeta i veta adherent regulable.

Es poden rentar a màquina a una temperatura màxima de 30°.

Talles

De la 6 a la 11 ambdues incloses

- **Color blanc** per a la uniformitat Gran Gala
- **Color negre** per a les funcions de la Secció muntada



Imatge representativa en color avellana



Embalatge i presentació

Cada parell de guants aniran embolcallats en una bossa transparent biodegradable PLA o equivalent i estanca a la pols amb etiquetes que identifiquin la talla sense obrir la bossa contenidora.

1.2 Casc de seguretat de carrer

Casc d'equitació per a les funcions del servei ordinari que cobreix la part posterior del cap i parcialment els laterals deixant la cara al descobert, lleuger, molt resistent i amb un sistema de ventilació que permet el seu ús durant tot l'any.

- Pes aproximat de 560 gr.
- El casc està preparat perquè el genet porti ulleres i orelleres si fos el cas.
- Visera de goma tova.

VENTILACIÓ

Les obertures o reixetes de distribució de l'aire en forma de rusc d'abella estaran integrades a la part superior, a la part posterior i als laterals del casc, això permetrà una ventilació i una temperatura interna constant en totes les èpoques de l'any.

AJUSTAMENT

Per a una correcta adaptació al contorn i la forma del cap, el casc, comptarà amb un sistema d'ajustament en 3 dimensions: alçada, longitud i amplada. Aquest ajustament s'aconseguirà amb una roda petita a la part posterior del casc.

Les brides d'ajustament, sota la barbeta, es podran regular i portaran un coixinet per evitar la pressió aportant ergonomia i confort al casc.

INTERIOR

A part del forro antial·lèrgic intercanviable, l'interior del casc portarà uns coixinets desmuntables fets d'escuma amb memòria que es poden rentar.

TANCAMENT

Incorporarà un tancament monomàtic, és a dir, el casc es tancarà i s'obrirà amb una sola mà per evitar l'obertura en cas de caiguda del genet.

Material exterior

Estructura realitzada en Polièstirè expansiu altament resistent.

Material interior

Carcassa interior feta de (EPS) Polièstirè Expansiu.



Talles

Les talles disponibles hauran d'incloure mides de cap de 52 cm a 61 cm, ambdós inclosos.

En qualsevol cas, l'adjudicatari es compromet a cobrir les necessitats de talles especials amb model si no igual, equivalent.

L'adjudicatari haurà d'adjuntar la correspondència d'aquestes mides amb les diferents mides que presenta el fabricant del casc.

Presentació i embalatge

El casc es lliurarà en una caixa de cartró. A més a més, inclourà un petit manual d'instruccions i una funda de transport per a protegir-lo de la pols.

Homologacions i certificacions

- UNE-EN 1384 Cascs per a activitats eqüestres o Homologació europea VG01 de Seguretat o certificació equivalent.



Imatge representativa casc de seguretat de muntar

1.3 Casc de seguretat de picador

Casc d'equitació per a les funcions del servei ordinari que cobreix la part posterior del cap i parcialment els laterals deixant la cara al descobert, lleuger, molt resistent i amb un sistema de ventilació que permet el seu ús durant tot l'any.

- Estructura realitzada en policarbonat altament resistent.
- Pes aproximat de 450 gr.
- Visor intercanviable.

VENTILACIÓ

Les obertures o reixetes de distribució de l'aire consistiran en diversos orificis situats en la zona frontal del casc que permetran l'entrada d'aire fresc. Aquest aire empeny l'aire calent cap a fora expulsant-lo a través dels orificis de sortida situats a la part



posterior del casc, la qual cosa genera un flux d'aire continu que ofereix una òptima ventilació i comoditat al genet.

AJUSTAMENT

Per una correcta adaptació al contorn i la forma del cap, el casc, comptarà amb un sistema d'ajustament tant horitzontal com verticalment amb una roda petita a la part posterior del casc.

Les brides d'ajustament de sota la barbata es podran regular per evitar la pressió, aportant ergonomia i confort al casc.

TANCAMENT

Incorporarà un tancament monomàtic, és a dir, el casc es tancarà i s'obrirà amb una sola mà.

INTERIOR

El coixinet interior serà desmuntable i es podrà rentar, el que permetrà mantenir el casc net i higienitzat.

Material exterior

Estructura realitzada en plàstic ABS.

Material interior

Carcassa interior feta de (EPS) Polièstirè Expansiu.

Talles

Les talles disponibles hauran d'incloure mides de cap de 52 cm a 61 cm, ambdós inclosos.

En qualsevol cas, l'adjudicatari es compromet a cobrir les necessitats de talles especials amb model si no igual, equivalent.

L'adjudicatari haurà d'adjuntar la correspondència d'aquestes mides amb les diferents mides que presenta el fabricant del casc.

Presentació i embalatge

El casc es lliurarà en una caixa de cartró. A més a més inclourà un petit manual d'instruccions i una funda de transport per a protegir-lo de la pols.

Homologacions i certificacions

- UNE-EN 1384 Cascs per a activitats eqüestres o Homologació europea VG01 de Seguretat o certificació equivalent.



Imatge representativa casc de picador

1.4 Pantalons de muntar

Pantalons d'estil "breeches" per a la pràctica de les funcions del servei ordinari de la Secció Muntada, i com a part de la uniformitat de Gala i Gran Gala per a assistir a actes de representació. De tall estret, ajustats als malucs, cuixes i cames.

- **Color beix** per a la uniformitat Gran Gala
- **Color blau marí** per a les funcions ordinàries de la Secció Muntada.

A destacar que els colors subministrats hauran de ser els mateixos entre model per home i dona (en cas de presentar models diferents) i respectar el mateix color del model que actualment utilitza la Secció Muntada (model actual: Zona Equus – Pantaló Equus Classic); ja que cal una continuïtat de línia, no pot haver agents uniformats amb colors diferents.

Les peces que donaran forma al pantaló són: camals, cintureta, butxaques i reforços.

CAMALS

Tindrà dues parts davanteres i dues parts posteriors que s'uniran per la part interna de les cuixes amb els reforços que aniran al llarg de tota la cama i fins al turmell.

A la part posterior, la cintureta s'unirà al canesú i al reforç de la culera

El pantaló s'ajustarà al turmell amb un puny elàstic.

CINTURETA

Cintureta elàstica amb una amplada de 50 mm aproximadament, i tancament amb un boto a pressió i cremallera. Incorporarà diversos passadors per subjectar el cinturó distribuïts al llarg del contorn de la cintureta.

BUTXAQUES



Hi haurà una butxaca interior en forma de mitja lluna a cadascun dels laterals de les parts davanteres.

REFORÇOS

La culera i la part interior de les cames fins als genolls portarà un reforç superposat d'un teixit similar al cuir i de color contrastat amb la resta del pantaló.

Teixit i costures

Confeccionat amb teixit de polièster 62% , viscosa 33%, Spandex 5% o combinació de teixits similar

Totes les costures són vistes per evitar el fregament amb la pell.

Talles i patronatge

Aquesta peça de roba tindrà un model per home i un altre per a dona.

Talles model dona: De la 34 a la 52 ambdós incloses

En qualsevol cas, l'adjudicatari es compromet a cobrir les necessitats de talles especials amb un model si no igual, equivalent.

Talles model home: De la 44 a la 60 ambdós incloses

En qualsevol cas, l'adjudicatari es compromet a cobrir les necessitats de talles especials amb un model si no igual, equivalent.

Embalatge

En caixes diferents separades el model d'home i dona, i dins de cada caixa, classificats els pantalons per talles i colors.



Imatge representativa pantalons de muntar



LOT 2 – UNIFORMITAT DE GALA I ACCESSORIS

2.1 Bandolera de Gran Gala

Bandolera regulable confeccionada amb polièster de color vermell, decorada amb cinta de galó de raió i entretelada. Amb elements decoratius propis d'aquest complement, d'acord amb les imatges que acompanyen aquesta descripció.

La bandolera estarà confeccionada amb dues peces que donaran forma al tirant, un més llarg que l'altre. La peça més llarga passarà per dins del retenidor ovalat, i pel passador. D'aquesta manera, la bandolera es pot regular segons l'altura de l'agent.

Dissenyada per anar creuada damunt de l'espatlla. Portarà a cada extrem de cadascuna de les peces un mosquetó per subjectar el caixetí de munició.

- Peça major: Tira folrada de polièster de color vermell i decorada amb cinta de galó de raió. Amb un llargada aproximada de 860 mm i una amplada de 55 mm. Un dels extrems acabarà en punta arrodonida i portarà fixat l'element decoratiu de la imatge 5, a l'altre extrem portarà cosit un mosquetó.

Aquesta peça incorporarà el passador ovalat amb l'escut heràldic de la imatge 1, que a la part posterior portarà una pestanya amb un trauc segons la imatge 2 per subjectar-se al botó de la levita o guerrera i evitar que la bandolera es desplaci.

- Peça menor: Tira de folrada de polièster de color vermell i decorada amb cinta de galó de raió. Amb una llargada aproximada de 410 mm i una amplada de 55 mm. Un dels extrems portarà cosit el retenidor ovalat (imatge 3) i a l'altre a un mosquetó.

Elements decoratius

- Passador ovalat escut cara anterior (imatge 1)
- Passador ovalat cara posterior (imatge 2)
- Retenidor ovalat (imatge 3)
- Passador i terminació (imatge 4)

Teixits i materials principals

- Cinta de polièster 100%
- Galó de raió
- Fil metàl·lic plàstic

Presentació i embalatge

Es presentarà en unitats protegides per una bossa de material plàstic o similar estanc a la pols.



*Imatge 1 passador ovalat amb escut
cara anterior*



*Imatge 2 passador ovalat cara
posterior*



Imatge 3 retenidor ovalat



Imatge 4 passador i terminació

2.2 Cordons Gala i Gran Gala

Cordó trenat que forma part de la uniformitat de Gala i Gran Gala.

Tots el ramals que formen part del cordó estaran units a la part superior en un entramat de 20 mm d'amplada per 100 mm de llargada, aproximadament. Els seus extrems estaran units per una travessa de 10 mm d'amplada aproximadament, trenada i de cotó de color blanc.

Aquest entramat se situarà sota la xarretera de l'espatlla dreta quedant el cordó més curt per damunt del pit. El més llarg, passarà des de l'esquena al pit per sota de l'axil·la, abans però, el braç dret haurà de passar per sota del ramal que està unit en els seus dos extrems a l'entramat.

Des d'aquesta posició, l'extrem dret de l'entramat evolucionaran dos ramals. El primer, tal com s'ha dit, és un cordó simple que quedarà unit a l'extrem esquerra de l'entramat d'uns 650 mm, aproximadament. El segon, evolucionarà fins a formar un trenat amb una amplada d'uns 30 mm i un longitud aproximada 960 mm. Descendirà per l'esquena passant per sota del braç dret fins al primer botó de la guerrera on es subjectarà amb un cordonet amb una llargada d'uns 80 mm aproximadament.

Des de la mateixa posició, però a l'extrem esquerra, evolucionaran quatre ramals. El primer, és el mateix cordó simple descrit a l'apartat anterior que quedarà unit l'extrem dret de l'entramat. El segon i tercer, són dos cordons simples que s'uniran al final del trenat esquerre. I el quart, evolucionarà fins a formar un trenat amb una amplada d'uns 30 mm i una longitud aproximada 550 mm, anirà des de la part davantera de l'espatlla de l'agent fins al primer botó de la guerrera de la guerrera on es subjectarà amb un cordonet de 80 mm de llargada aproximadament.

Des de la part inferior de cada trenat, sortirà un cordó simple d'uns 190 mm aproximadament, en la caiguda hi haurà un nus triple a 40 mm del final del trenat i a continuació un nus simple a 50 mm. Per rematar el cordó, hi penjarà un clau metàl·lic que tindrà una longitud de 81 mm amb corona inclosa. En el cas dels cordons de Gala, a la terminació dels extrems portaran una borla del mateix material.



Teixits i materials principals

Cordó Gala: Metxa de cotó 100% recoberta amb fil metàl·lic plàstic.

Cordó Gran Gala:

- Metxa de cotó 100% recoberta amb fil metàl·lic plàstic.
- clau metàl·lic de llautó niquelat de color plata envellit.

Presentació i embalatge

Es presentarà en unitats protegits per una bossa de material plàstic o similar estanc a la pols.



Imatge representativa cordons Gran Gala



Imatge representativa cordons Gala

2.3 Cinturó i sivella de gran gala



Cinturó regulable confeccionat amb polièster de color vermell, decorat amb cinta de galó de raió i entretelat, com a element cenyidor incorporarà la sivella ovalada amb l'escut de l'Ajuntament de Barcelona, d'acord amb les imatges que acompanyen aquesta descripció.

CINTURÓ

Tira d'una sola peça amb diferents llargades segons l'amplada de cintura de l'agent i una amplada de 55 mm. Folrada de polièster de color vermell i decorada amb una cinta de galó de raió.

Un dels extrems acabarà en punta rematada de 30 mm d'amplada, i a l'altre extrem portarà cosida una anella per subjectar la sivella (imatge 8).

A aproximadament 230 mm de l'extrem de la punta rematada, i per la part posterior, portarà una peça de reforç amb 8 traus dobles per ajustar-se a l'amplada de cintura de cada agent on es fixaran els ponts de la sivella.

A 250 mm de l'extrem de l'anella de subjecció, portarà un passador amb mosquetó que farà de fiador del sabre d'uns 25 mm d'amplada aproximadament (imatge 9).

Talles

- 3 mides diferenciades de longitud 95 cm, 110 cm i 115 cm, aproximadament.

SIVELLA

De forma ovalada, al centre portarà en relleu l'escut històric de l'Ajuntament de Barcelona. Tindrà unes dimensions aproximades de 70 mm de llargada i 55 mm d'amplada. Per poder cenyir el cinturó portarà dos ponts iguals, soldats i col·locats en paral·lel.



Imatge 6 sivella ovalada



Imatge 7 anella de subjecció



Imatge 8 extrems



Imatge 9 passador fiador sabre

Teixits i materials principals

Cinturó: Cinta de polièster 100% amb galó de raió i fil metàl·lic plàstic.

Sivella: Llautó.

Presentació i embalatge

Es presentarà en unitats protegits per una bossa de material plàstic o similar estanc a la pols.

2.4 Xarreteres de gran gala

Parell de xarreteres d'època fabricades en llautó platejat, sobre una base rígida folrada amb teixit setinat de color vermell.

El pont tindrà una llargada de 105 mm i una amplada de 60 mm.

La pala de forma ovalada, tindrà una llargada de 40 mm i un amplada de 90 mm.

Per la seva part anterior i al llarg del pont, tindrà sobreposada una peça de llautó amb relleu i amb l'escut històric de l'Ajuntament de Barcelona incrustat a la pala.

Un extrem del pont s'eixamplarà per donar a la pala forma de mitja lluna. El seu contorn estarà acabat amb passamaneria ornamental, en concret, un cordó amb serrell de color plata envellit d'una llargada aproximada de 50 mm, segons les imatges 10 i 11.

En la seva part posterior portaran un passador dissenyat per a subjectar les xarreteres al porta galons de l'espatlla de l'uniforme de Gala i Gran Gala.



Imatge 10 xarretera part anterior



Imatge 11 xarretera part posterior

Teixits i materials principals

- Cinta de polièster 100% amb galó de raió i fil metàl·lic plàstic.
- Llautó

Presentació i embalatge

Es presentarà per parells protegits per una bossa de material plàstic o similar estanc a la pols.

2.5 Impermeable per a la muntura de gala

Peça de roba unisex impermeable de color blau marí que cobreix el genet i el cavall.

La peça estarà confeccionada amb una primera capa que cobrirà el genet i el cavall, i una esclavina com a segona capa que cobrirà les espatlles i amb obertures per passar els braços.

El tancament es realitzarà per davant amb una veta adherent tipus velcro o botons.

La caputxa serà desmuntable i practicable des del coll de l'impermeable, es podrà ajustar amb un cordó de manera que protegeixi completament el casc amb el plomall del vestuari de Gala o Gran Gala.

Es presentarà en una funda amb tancament de cremallera o similar.

- Composició: 100% niló impermeable o similar
- Talles disponibles: XS, S, M, L, XL, XXL.
- Color: Blau.



Imatges representativa impermeable

2.6 Caixetí munició de gran gala

Peça ornamental d'època, feta de xarol de color negre i decorada d'acord amb les imatges que acompanyen aquesta descripció.

L'estructura del caixetí serà rígida i rectangular. Una solapa folrada de xarol de color negre donarà forma a la part davantera. Aquesta solapa, estarà fixada a la part del darrera per sota del folre de color marró.

El caixetí anirà folrat de color marró tant per la part posterior com interior.

A la part inferior una punta metàl·lica farà de botó , de manera que quedarà fixe i no permetrà la obertura.

Tindrà unes mides aproximades de 120 mm de llargada, 50 mm de amplada i de 20 mm de fons.

Els seus laterals estaran rematats amb unes peces metàl·liques que portaran una anella per enganxar-se al mosquetó de la bandolera.



Portarà com a decoració en tot el seu contorn un cordonet de color plata a 5 mm des de la vora exterior. Un peça de llautó amb relleu i l'escut històric de l'Ajuntament de Barcelona completaran la decoració de la peça d'acord amb les imatges 12, 13 i 14.



Imatge 12 davanter caixetí



Imatge 13 part posterior caixetí



Imatge 14 lateral caixetí

Teixits i materials principals

- Xarol de color negre o similar
- Llautó o similar

Presentació i embalatge

Es presentarà en unitats protegits per una bossa de material plàstic o similar estanc a la pols.

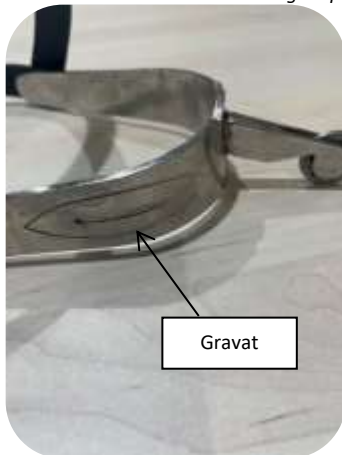
2.7 Esperons de gran gala

Peça metàl·lica fabricada en acer inoxidable que s'ajusta al taló de les botes amb unes trinxes de cuir. Per cenyir-se a la part superior del peu portarà unes corretges de cuir amb un tancament de sivella. Inclourà un gall rodó amb ruleta de 35 mm.

En la part metàl·lica s'incorporarà el gravat d'una fulla ovalada, igual al dels esperons que utilitza actualment la Secció Muntada de la Guàrdia Urbana.



Imatge representativa - esperons



Imatge representativa - gravat



Imatge representativa - gall rodo amb ruleta

Teixits i materials principals

- Acer amb tractament anticorrosiu, o acer inoxidable o similar
- Cuir o similar

Presentació i embalatge

Es presentarà per parells protegits per una bossa de material plàstic o similar estanc a la pols.

2.8 Plomall Casc Gran Gala

Plomall de plomes llargues i flexibles que rematen els cascos dels uniformes de Gran Gala de la Secció Muntada

Les plomes es subjectaran a un dels extrems d'una vareta roscada metàl·lica de M4 (resistent a la intempèrie) rematada amb un botó de llautó daurat.

Les tires que formen el plomall estaran enganxades de més petita a més gran per la part del canó correlativament.



Imatge de la tira de plomes



Imatge de les plomes enganxades

També incorporarà una peça plana i rodona de plàstic transparent amb la funció de donar volum al plumall i que no quedi visible des de l'exterior. Es col·locarà entorn a una tercera part de total de plomes del plumall per sobre d'aquesta peça i la resta aniran subjectes directament a la vareta roscada i per sota la peça de plàstic, tal com es mostra a les fotografies.

Mesures

Plumall:

- Llargada: 40 cm aproximadament.
- Nombre de tires del plumall: entre 95 i 110 unitats

Tires del plumall:

- Llargada: 40 cm aproximadament
- Nombre de plomes per tira: 4 unitats

Tipus de plomes: blanques d'oca

Botó daurat: 3 cm de diàmetre aproximadament.

Peça plàstic transparent: 8 cm de diàmetre aproximadament.

Vareta de rosca: 40 cm de llargada aproximadament

Embalatge

L'adjudicatari haurà de proporcionar per a cada plumall un embalatge individual que permeti el transport de forma de segura, protegit dels cops i de la brutícia quan no se'n faci ús.



Imatge peça de llautó



Imatge peça de plàstic



Imatges subjecció part inferior



Imatge de vareta roscada M4



Imatge representativa caixa embalatge



Imatge representativa caixa embalatge



2.9 Levites i pantaló de Gala

General

Els béns o les prestacions del contracte han de complir les següents característiques:

- El vestuari ha de minimitzar els impactes sobre el medi ambient. Així mateix s'ha de garantir el compliment de les normes bàsiques de la OIT (Organització Internacional del Treball) durant el procés de producció.

Botons

Els botons a incorporar a les peces seran subministrats pel Departament de Recursos Materials en el moment de fer la comanda. Cada peça portarà:

- Levita de Gran Gala: 7 botons grans i 2 botons petits.
- Levita de Gala: 9 botons grans i 2 botons petits.

Es posarà especial atenció en la confecció dels traus, que s'hauran d'entregat polits i evitar que estiguin esfilagarsats.

Etiquetes

Totes les etiquetes es cosiran a l'interior de les peces i entre costures, on hi constarà:

- Nom del proveïdor, any de fabricació, talla, composició del teixit i normes de rentat i eixugat amb els pictogrames normalitzats.

Colors

Els colors subministrats per aquests articles hauran de ser igual o molt similars als dels models que s'utilitzen actualment (continuitat de línia). Si s'escau, caldrà enviar prèviament un mostra de teixit per validar el color.

2.9.1 Levita de Gran Gala vermella

Peça d'abric de color vermell que forma part de la uniformitat de Gran Gala, per als actes de representació de la funció muntada, entretelada, folrada i amb espatlles estructurades.

Les peces que donaran forma la levita són, els davanters, l'esquena i costadets, els faldons, les mànigues, les bocamànigues i el coll tipus Mao.

Les muscleres hauran de ser estructurades i incorporaran un porta galons rectangular de tipus passador per fixar les xarreteres de pala.

DAVANTERS

El davanter esquerra portarà 5 traus horitzontals de 30 mm d'amplada i a 15 mm des de la vora. El primer anirà a 20 mm aproximadament de l'obertura del coll i el darrer a la unió del davanter amb el faldó. La resta es repartiran proporcionalment.



El davanter esquerra creuarà per davant de l'altre davanter, que portarà cosit els corresponents botons metàl·lics daurats, col·locats de tal manera que l'escut quedi en posició vertical.

Cada peça davantera portarà al pit una pinça de cenyir, que naixerà sota el pit i arribarà fins a la unió amb el faldó i un costadet que donarà amplitud a la peça i que s'unirà a l'esquena.

Ambdós davanters portaran una vista interior cosida d'un amplada de 120 mm a la part superior i d'uns 80 mm a part interior.

ESQUENA I COSTADETS

Entallada i formada per una peça central i dos costadets que s'uniran als de la part davantera amb una costura oberta que s'interromprà a la cintura alta, en la unió amb el faldó.

FALDONS

Els faldons naixeran a la cintura alta on s'uniran amb els davanters. A la unió amb la peça central de l'esquena portarà una tapeta amb els extrems arrodonits, que tindrà una amplada per la part superior d'uns 20 mm aproximadament i per la part inferior d'uns 40 mm aproximadament. Els dos extrems superiors estaran acabats amb un botó decoratiu (imatge 2).

Als davanters i coincidint amb les costures del costadets dels davanters, portarà una obertura d'uns 200 mm de longitud i que naixerà a 80 mm aproximadament de la cintura alta.

Per la part de davant, i a 150 mm aproximadament de la vora portarà una altra obertura d'uns 200 mm de longitud i que naixerà a 80 mm aproximadament de la cintura alta.

MÀNIGUES I BOCA MÀNIGUES

Màniga de tipus sastre formada per sobremàniga, sotamàniga i boca màniga.

La sobremàniga i la sotamàniga s'uniran mitjançant costura plana.

A la part final, la bocamàniga de pic i de color blau nit estarà alineada amb el punt mig de l'espatlla de la màniga. El seu punt més ample tindrà 190 mm aproximadament, i la part més estreta tindrà 90 mm aproximadament. Un botó decoratiu rematarà el pic (imatge 6).

Com a decoració, a 3 mm de la vora i en tot el seu contorn, portarà dues cintes, separades per 3 mm aproximadament. La primera tindrà una amplada de 23 mm aproximadament, i la segona de 15 mm aproximadament.

Una peça interior desmuntable de color blanc donarà forma al viu, de manera que es pugi rentar de forma separada de la peça principal (imatge 7). Aquest sobresortirà de la boca màniga uns 5 mm aproximadament.



COLL

Serà de tipus Mao, de color blau nit amb una obertura central. La unió es realitzarà amb gafets.

Tindrà una amplada de 45 mm i una longitud de contorn de 470 mm aproximadament, el vorejarà una cinta de 23 mm amplada que acabarà en angle en els seus extrems.

Una peça interior desmuntable de color blanc donarà forma al viu, de manera que es pugi rentar de forma separada de la peça principal (imatge 8). Aquest sobresortirà del coll Mao uns 5 mm aproximadament.

INTERIOR

L'interior ha d'anar folrat amb teixit 100% de viscosa o similar, de color negre o blau nit.

TALLES

Tant el model de dona com el d'home tancaran del mateix costat, agafant com a referència el tancament d'home (tal i com es veu a les imatges, botons al costat dret i traus al costat esquerre).

Talles dona: De la 36 a la 52 ambdós

Talles home: De la 46 a la 62 ambdós incloses

En qualsevol cas, l'adjudicatari es compromet a cobrir les necessitats de talles especials amb un model si no igual, equivalent.

S'utilitzarà el "DROP" com a sistema de configuració de tallatge que permetrà ajustar la peça a les mides de cada agent.

El "DROP" canviarà en funció de la mesura del contorn de cintura o maluc. Això implica que a una mateixa talla li poden correspondre diferents valors de drop, és a dir, diferents relacions de contorns i llargs segons el model.

Per exemple, la talla 38 tindrà quatre llargs, S, M, L, XL i per a cada llarg hi haurà cinc contorns de cintura disponibles (DROPS), tal com es mostra al quadre següent:

Talla 38	Petita (S)	Mitjana (M)	Gran (L)	Extra gran (XL)
DROP 2	36	36	36	36
DROP 4	34	34	34	34
DROP 6	32	32	32	32
DROP 8	30	30	30	30
DROP 10	28	28	28	28



Imatge 1 part davantera



Imatge 2 part del darrera



Imatge 3 faldons



Imatge 4 tapeta faldó del darrere



Imatge 5 boca màniga



Imatge 6 botó boca màniga



Imatge 7 viu desmontable màniga



Imatge 8 viu desmontable coll

2.9.2 Levita de Gala blava

Peça d'abric de color blau nit que forma part de la uniformitat de Gala, per als actes de representació de la funció muntada, entretelada, folrada i amb espatlles estructurades.

Les peces que donaran forma la levita són, els davanters, l'esquena i costadets, els faldons, les mànigues, les bocamànigues i el coll tipus Mao.

Les muscleres hauran de ser estructurades i incorporaran un porta galons rectangular de tipus passador per fixar les xarretes de pala.

DAVANTERS

El davanter esquerra portarà 7 traus horitzontals de 30 mm d'amplada i a 15 mm des de la vora. El primer, anirà a 20 mm aproximadament de l'obertura del coll, i el darrer, a la unió del davanter amb el faldó. La resta es repartiran proporcionalment.

El davanter esquerra creuarà per davant de l'altre davanter que portarà cosit els corresponents botons metàl·lics daurats, col·locats de tal manera que l'escut quedi en posició vertical.

Cada peça davantera portarà al pit; una butxaca amb obertura horitzontal acabada amb un viu, una pinça de cenyir que naixerà sota el pit i arribarà fins a la unió amb el faldó i un costadet que donarà amplitud a la peça que s'unirà al que forma part de l'esquena.

Ambdós davanters portaran una vista interior cosida d'un amplada de 120 mm a la part superior i d'uns 80 mm a la part inferior, aproximadament.

ESQUENA I COSTADETS

Entallada i formada per una peça central i dos costadets que s'uniran als de la part davantera amb una costura oberta que s'interromprà a la cintura alta, en la unió amb el faldó.



Una cinta del mateix color que la resta teixit cobrirà les costures dels costadets i l'esquena fent una forma de fulla (imatge 9).

FALDONS

Els faldons naixeran a la cintura alta on s'uniran amb els davanters. A la unió amb la peça central de l'esquena estaran acabats amb un botó decoratiu (imatge 9).

Als davanters, i coincidint amb les costures del costadets de la sotamàniga, portarà una obertura d'uns 200 mm, que naixerà a 80 mm aproximadament de la cintura alta.

MÀNIGUES I BOCA MÀNIGUES

Màniga de tipus sastre formada per sobremàniga, sotamàniga i boca màniga.

La sobremàniga i la sotamàniga s'uniran mitjançant costura plana.

A la part final, la boca màniga tindrà una amplada de 80 mm ribetejada amb un viu de color vermell i un botó decoratiu. (imatge 12).

De la mateixa manera que amb la Levita de Gran Gala, una peça interior desmuntable de color blanc donarà forma al viu, de manera que es pugi rentar de forma separada de la peça principal (imatge 7). Aquest sobresortirà de la boca màniga uns 5 mm aproximadament.

COLL

Serà de tipus Mao, de color vermell amb una obertura central. La unió es realitzarà amb gafets (imatge 11)

Tindrà una amplada de 45 mm i una longitud de contorn de 470 mm aproximadament.

De la mateixa manera que amb la Levita de Gran Gala, una peça interior desmuntable de color blanc donarà forma al viu, de manera que es pugi rentar de forma separada de la peça principal (imatge 8). Aquest sobresortirà del coll Mao uns 5 mm aproximadament.

INTERIOR

L'interior ha d'anar folrat amb teixit 100% de viscosa o similar, de color negre o blau nit.

TALLES

Tant el model de dona com el d'home tancaran del mateix costat, agafant com a referència el tancament d'home (tal i com es veu a les imatges, botons al costat dret i traus al costat esquerre).

Talles dona: De la 36 a la 52 ambdós incloses

Talles home: De la 46 a la 62 ambdós incloses



En qualsevol cas, l'adjudicatari es compromet a cobrir les necessitats de talles especials amb un model si no igual, equivalent.

S'utilitzarà el "DROP" com a sistema de configuració de tallatge que permetrà ajustar la peça a les mides de cada agent.

El "DROP" canviarà en funció de la mesura del contorn de cintura o maluc. Això implica que a una mateixa talla li poden correspondre diferents valors de drop, és a dir, diferents relacions de contorns i llargs segons el model.

Per exemple, la talla 38 tindrà quatre llargs, S, M, L, XL i per a cada llarg hi haurà cinc contorns de cintura disponibles (DROPS), tal com es mostra al quadre següent:

Talla 38	Petita (S)	Mitjana (M)	Gran (L)	Extra gran (XL)
DROP 2	36	36	36	36
DROP 4	34	34	34	34
DROP 6	32	32	32	32
DROP 8	30	30	30	30
DROP 10	28	28	28	28



Imatge 9 - part davantera



Imatge 10 - part del darrera



Imatge 11 - butxaca davantera



Imatge 12 - coll tipus Mao



Imatge 13 - boca màniga

2.9.3 Pantaló Gala

Pantaló de color blau nit de camal recte, sense gira i del mateix teixit que la levita de Gala descrita a l'apartat anterior.

Es compon de: cintureta, camals, i butxaques.

CINTURETA

Formada per dues peces que s'uniran al darrera, entretelada i amb una amplada de 40 mm aproximadament.

Incorporarà sis passadors que permetran la subjecció del cinturó.

El tancament serà d'esquerra a dreta, amb cremallera sota solapa, botó de pasta a to amb el teixit i clip interior.

Al davanter dret, la costura de la cintureta s'interromprà per formar una butxaca tipus rellotger.

CAMALS

Cada camal davanter portarà un butxaca interior amb obertura recta ajustada a la vora exterior.

Tan els camals davanters com els posteriors portaran una pinça de cenyir que naixerà a la vora inferior de la cintureta.

El camal dret posterior portarà una butxaca de boca horitzontal acabada amb un viu que tancarà mitjançant trauc i botó.

Sobreposada a la costura lateral hi haurà una banda o cinta a tot el llarg del camal, de color plata envellit de 25 mm d'amplada aproximadament.



TALLES I PATRONANTGE

Aquesta peça de roba tindrà un model per home i un altre per a dona.

Talles dona: De la 32 a la 50 ambdós incloses

Talles home: De la 42 a la 58 ambdós incloses

En qualsevol cas, l'adjudicatari es compromet a cobrir les necessitats de talles especials amb un model si no igual, equivalent.

Imatges



Imatge 14 - pantaló Gala i Gran Gala



Imatge 15 - banda lateral



Imatge 16 - davanter amb pinces de cenyir



Imatge 17 - butxaca posterior

CARACTERÍSTIQUES TÈCNIQUES DEL TEIXIT PRINCIPAL LEVITA I PANTALÓ

TEIXIT PRINCIPAL

Lligament: cadí

Composició ($\pm 2\%$): llana 60% polièster 40%

Número de fils ($\pm 3\%$):

Ordit $\geq 2/60$ m.m

Trama $\geq 2/60$ m.m

Densitat: 214 g/m^2



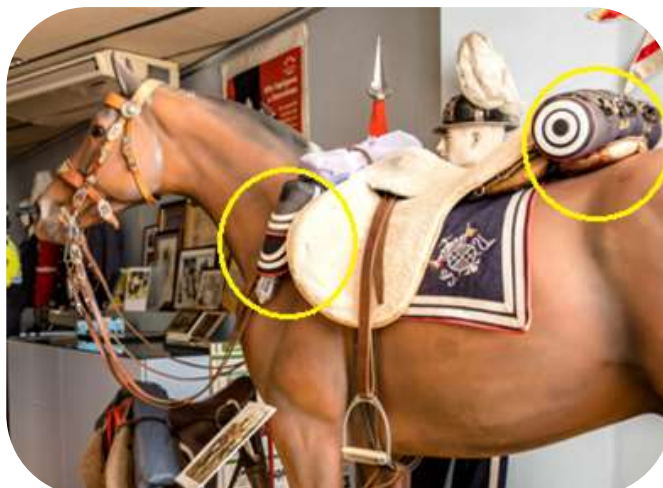
ASSAIG	NORMA	RESULTAT
Resistència a la tracció	ISO 5081	≥ 12 kg
Resistència a l'abradió	ISO 12947/BS 5690	6% 20.000 cicles
Resistència a la formació de píling després de 2000 cicles	ISO 12945-2	Grau de píling ≥ 3/4
Variació dimensional al rentat	ISO 6330	Ordit: ± 1,5 % Trama: ± 1 %
Solidesa de les tintures al rentat	ISO 105-C01	Degradació ≥ 4/5
Solidesa de les tintures al rentat en sec	ISO 105-D01	Degradació ≥ 4/5
Solidesa de les tintures a la llum	ISO 105-B02	≥ 5/6
Solidesa del color a la transpiració	ISO 105-E04	Degradació ≥ 4/5

Homologacions i certificacions

Certificat Standard 100 per OEKO-TEX pel teixit principal o equivalent.

2.10 Kit sella de muntar (canyoneres, maletí i coixí de grupa)

Conjunt de peces ornamentals d'època que formen part de la sella de muntar i que actualment s'usen en actes protocol·laris, amb una vida útil del producte superior als 10 anys. Està integrat per les canyoneres, el maletí i el coixí de grupa.



Imatge amb la ubicació dels elements que formen el kit



2.10.1 Canyoneres

Peça que s'adapta a la part de davant de la sella de muntar. Amb un estructura de cuir central on als seus extrems hi ha una bossa rematada amb una peça de llautó, usada per guardar les armes o la pólvora.

L'estructura de cuir

Serà lleugerament corbada en el seu punt mig, amb una llargada de 33 cm i una amplada de 13 cm, aproximadament, en la seva part més ample. Als seus extrems s'uniran les bosses canyoneres.

A la part central de l'estructura hi ha dos orificis rectangular per passar una trinxa que permetrà subjectar l'estructura de cuir a la sella de muntar.



Imatge representativa bosses canyoneres

Les bosses canyoneres De forma cònica i fabricada en cuir, estaran rematades per una terminació de llautó i una solapa que farà de tancament. Es subjectaran a l'estructura central amb una peça de cuir cosida a la part superior de la solapa.

Mesures (bosses canyoneres)

- Llargada de 33 cm de llargada, aproximadament
- Amplada de contorn per la part més ample de 35 cm i 16 per la més estreta., aproximadament (forma cònica)
- La peça de llautó de la terminació tindrà unes mides de 9 cm de llarg i 17 cm de circumferència, aproximadament.



Imatge representativa bosses canyones

Les solapes estaran fetes amb roba gruixuda de llana ribetejades amb un viu de color vermell.

Com a decoració, a 1 cm de la vora i en tot el seu contorn portarà dues cintes de cotó de color blanc, separades per 1 cm i d'1 cm d'amplada, aproximadament.

A la part superior de la solapa hi haurà l'escut històric de l'Ajuntament de Barcelona. Estarà fabricat en llautó i amb unes mides aproximades de 4,5 cm de llargada i 4 cm d'amplada.

2.10.2 Maletí i coixí de grupa

Maletí dissenyat per a guardar la capota o l'impermeable i coixí per subjectar-lo a la sella de muntar.

Maletí estarà fet amb roba gruixuda de llana en forma cilíndrica. Els seus extrems estaran ribetejats amb un viu de color vermell. Com a decoració, a 1 cm de la vora i formant cercles concèntrics portarà dues cintes de cotó de color blanc separades per 1 cm i d'1 cm d'amplada, aproximadament.

Encara que el producte actual porta una solapa de tancament amb corretges i sivelles, i a l'interior hi ha una obertura per introduir la capota; aquesta funcionalitat està obsoleta i n'hi haurà prou a fer una solapa falsa que tingui el mateix efecte visual.



Imatge representativa bosses canyones

Coixí de grupa Fabricat en cuir. És una peça en forma de coixí on la **part inferior** encaixa amb l'esquena del cavall, i la **part superior** estarà travessada per una trinxes que permetran passar les corretges de subjecció del maletí.

Tindrà unes mides aproximades de 24 cm de llargada, 16 cm d'amplada i de fondària per la part més ampla de 5 cm, aproximadament.



Mostra per consulta

Es posa a disposició dels licitadors una mostra del kit de sella de muntar de la Secció Muntada ubicada al Departament de Recursos Materials, per a la seva consulta en cas que es consideri necessari.

Realització de motlles

Les despeses relatives a la fabricació d'algun motlle per al subministrament d'aquest kit, en cas que sigui necessari, seran a càrrec de l'adjudicatari.



Lliurament mostra inicial per donar acceptació

Quan s'iniciï el contracte, caldrà entregar una mostra del kit complet per validar la seva correcta confecció. Les modificacions que calgui realitzar fins a la validació final d'aquest producte per part del Departament de Recursos Materials seran a càrrec de l'adjudicatari. Un cop validat, es procedirà a la fabricació de la resta d'unitats de la comanda.

2.11 Casc de gala de protecció per a gales a peu

Casc d'estil clàssic que forma part de la uniformitat de Gran Gala per als actes de representació a peu de la Secció Muntada.

Amb la visera curta a tot al seu perímetre i copa rodona, deixarà al descobert la cara i la part posterior del cap.

VENTILACIÓ

Incorporarà per la part interior un sistema de forats que fomenti la ventilació o distribució de l'aire, que no serà visible des de l'exterior.

INTERIOR

L'interior anirà folrat amb un teixit de polièster o similar per evitar el contacte directe amb la carcassa del casc i incorporà material encoixinat com a mínim en el seu perímetre.

TANCAMENT

El casc quedarà ajustat a través de la cadeneta ornamental que farà la funció de barballera.

Material exterior

Estructura realitzada en material plàstic i folrat per l'exterior amb teixit de vellut de color negre.

Talles

Les talles disponibles hauran d'incloure mides de cap de 52 cm a 61 cm, ambdós inclosos.

En qualsevol cas, l'adjudicatari es compromet a cobrir les necessitats de talles especials amb model si no igual, equivalent.

L'adjudicatari haurà d'adjuntar la correspondència d'aquestes mides amb les diferents mides que presenta el fabricant del casc.



Ornamentació

Aquest casc haurà de mantenir l'ornamentació actual de la Secció Muntada, a destacar:

- Sistema de subjecció del plomall al casc:

La subjecció al plomall serà a través d'un forat roscat femella de M4.

- Barballera

Consistirà en una cadeneta formada per anelles del mateix material que la resta de l'ornamentació amb una llargada total de 52 cm i una amplada de 2cm, aproximadament.

En la part central les anelles de la cadeneta es sobreposaran per donar forma a la barballera de subjecció del casc, deixant en tots dos extrems uns 10cm sense sobreposició. Per la part posterior de la zona on les anelles es sobreposen, portarà un protector de cuir o material similar per evitar els fregaments amb la barbata de l'agent





- Ornamentació:

Totes les peces ornamentals hauran de ser metàl·liques en acabat cromat brillant i resistent a l'ús exterior i aniran subjectades al casc de forma segura i que no molesti interiorment a l'usuari.

Aquestes peces inclouen:

- A la part frontal escut de la Secció Muntada.
- A la part superior el sistema de subjecció pel plomall
- A cadascun dels dos laterals elements de subjecció per a la barballera, de manera que un d'ells faciliti l'ajustament de la barballera
- A tot el contorn de la visera inclourà una vora d'1 cm aproximament del mateix material que la resta de l'ornamentació
- A la part posterior i en posició vertical inclourà una tira d'1,5cm aproximadament amb un ganxo ornamental en la zona mitja.



Imatge general part frontal



Imatge general part lateral



Imatge general part posterior



Imatge part superior



Imatge frontal ornamentació



Imatge detall ganxo lateral dret



Imatge detall ganxo lateral esquerra



Imatge general cadeneta

Presentació i embalatge

El casc és lliurarà en una caixa de cartró o en una bossa transparent biodegradable PLA o equivalent i estanca a la pols.

Mostra per consulta

Es posa a disposició dels licitadors una mostra del casc de la Secció Muntada ubicada al Departament de Recursos Materials, per a la seva consulta durant la licitació en cas que es consideri necessari.

Lliurament mostra inicial per donar acceptació

Quan s'iniciï el contracte, si es considera necessari, caldrà entregar una mostra del casc per validar la seva correcta confecció. Les modificacions que calgui realitzar fins a la validació final d'aquest producte per part del Departament de Recursos Materials seran a càrrec de l'adjudicatari. Un cop validat, es procedirà a la fabricació de la resta d'unitats de la comanda

2.12 Bossa de transport per al casc de Gran Gala



Bossa per a emmagatzemar i transportar el casc de Gran Gala.

Confeccionada amb teixit resistent que permeti protegir-lo dels cops i de la humitat, amb obertura frontal i amb tancament de doble cremallera.

Les peces que donaran forma a la bossa són: un panell frontal, un de posterior, un lateral i la base. El panell posterior incorporarà una finestra transparent de 13 cm d'amplada i 7 cm de llargada aproximadament, per a poder posar-hi una targeta identificativa.

La bossa no caldrà que incorpori cap serigrafia ni logotip de l'Ajuntament de Barcelona o la Guàrdia Urbana.

- Teixit principal: Niló o similar de color blau fosc o negre
- Mides aproximades part inferior: 40 cm d'amplada i 16 cm de fondària.
- Mides aproximades part superior: 22 cm d'amplada i 9 cm de fondària.
- Mides aproximades base: 37 cm d'amplada i 23 cm de llargada.
- Obertura frontal
- Tancament amb cremallera doble
- Amb nanses



Imatge part frontal

Imatge part lateral

Imatge base



Imatge part frontal



Imatge obertura frontal



LOT 3 – BOTES DE CANYA ALTA

3.1. Botes de muntar

MATERIALS DE CONFECCIÓ:

- Pell de boxcalf negre adobat en crom, gruix de la pell entre 1'4 mm i 1'6 mm.
- Folre interior en pell de badana, gruix entre 1'1 mm i 1'3 mm.
- Plantilla de pell de 2 mm amb reforç o cambrilló d'acer.
- Sobre plantilla de cuir de 3 mm.
- Sola de goma de 5 mm.
- Cremallera de nylon.
- Taló de cuir de 3'5 cm acabat en una tapa de goma de 5 mm.
- Punta i contrafort de cuir.

Talles

L'adjudicatari es compromet a disposar d'aquest model de bota amb números de talla de la 36 a la 48 i, en qualsevol cas, a cobrir les necessitats de les talles 35 i de la 49 a la 52 amb model si no igual, equivalent.

L'empenya, els bessons i el turmell personalitzats amb les mides de cada agent.



Imatge representativa botes de muntar

Presentació i embalatge

Cada parell de botes haurà d'anar degudament empaquetada dins d'una bossa fabricada en TNT no teixit (Non Woven) indicant en l'exterior el nom o el TIP de l'agent.



LOT 4 –MATERIAL DIVERS D'EQUITACIÓ

4.1 Benes de descans

Benes de descans que es col·loquen a les extremitats dels cavalls un cop acabat l'entrenament per a activar la circulació de la sang i evitar que s'inflin les potes.

GENERAL

- Paquets de 4 unitats.
- Teixit de forro polar.
- Sense elàstic.
- Tancament amb velcro.
- Color: negre.
- Mesures: llargada 2,5m i amplada 13 cm aproximadament



Benes de descans

4.2 Benes de treball

Les benes de treball per a cavall s'utilitzen principalment per a subjectar els tendons i suspensors de les extremitats del cavall durant els entrenaments, ajuden a prevenir lesions, mantenen un correcte flux sanguini i ajuden a la recuperació posterior.

GENERAL

- Paquets de 4 unitats.
- Teixit de forro polar amb elàstic
- Tancament amb velcro.
- Color: negre.
- Mesures: llargada 2,5m i amplada 10 cm aproximadament





4.3 Botes de protecció

Botes dissenyades per protegir les peülles del cavall, oferint una capa de protecció addicional durant les activitats eqüestres per a prevenir lesions i millorar el confort del cavall.

De resistència adequada però a la vegada suficient flexibilitat per adaptar-se a la mobilitat del cavall.

Incorporaran un sistema de tancament segur, basat en velcro o sivelles, que garanteixi un ajustament còmode i eviti lliscaments durant les activitats intenses.

- Material principal: goma i neoprè, o combinació similar
- Facilitat de col·locació sense necessitat d'eines específiques
- Forma ergonòmica i lleugera
- Gran resistència al desgast (vida útil entre 1.500km i 2.000 km)
- Antilliscants
- Absorció d'impactes
- Cinta de subjecció adaptable
- Color negre o blau fosc, preferiblement
- No s'acceptaran botes per substituir ferradures ni per a la correcció de problemes podològics. Hauran de ser botes específiques per aportar confort.

L'adjudicatari facilitarà al Departament de Recursos Materials la taula de talles disponibles de les botes, amb les seves mesures en cm i si fos necessari, un quadre d'equivalències.

Talles disponibles: de la 0 a la 6

EQUIVALENCIA HERRADURA	MEDIDA mm	
	A	B
0	121-130	114-120
1	131-140	121-127
2	141-150	128-133
3	151-160	134-139



Imatge representativa taula de mides botes de protecció cavalls



Imatge representativa botes de protecció cavalls

4.4 Bossa motxilla de neteja amb multi butxaques

Bossa de neteja multi butxaques. Que permet ordenar el material de neteja (raspalls, esponges i altres accessoris).

- Teixit principal: Nylon o similar.
- 6 butxaques exteriors.
- Amb nanses
- Bandolera ajustable i desmuntable amb mosquetons.
- Color blau/gris amb ribet beix



Imatge representativa

4.5 Brossa ("bruza")

Tipus de raspall específic pels cavalls, amb una base de fusta que té unes cerres espesses i fortes amb una corretja per passar la mà.

- Base de fusta.
- Corretja de nylon o similar de 18.5 cm aproximadament.
- Cerres de nylon o similar de color negre i blanc.



Imatge representativa

4.6 Cabeçada de quadra

Conjunt de corretges que s'ajusten al cap dels cavalls per a guiar-lo quan està desmuntat.

- Material: Nylon doble de color blau o similar.
- Mida: cavall gran/ Full
- Ferratges daurats.
- Sense mosquetó.
- Traus amb reblons foradats.
- Muserola i testera reforçada en PVC per evitar el fregament.



Imatge representativa

4.7 Cabeçada doble de cuir

Conjunt de corretges que s'ajusten al cap del cavall per mantenir l'embocadura.

- Doble corretja
- Fabricada en cuir.
- Frontalera i muserola corbada.
- Ferratges cromats.



- Talla: cavall gran/full
- Color: Negre



Imatge representativa

4.8 Carretó per a fems

Carretó d'ús manual amb dues rodes destinat al transport i recollida de fenc, fems, etc. Per a qualsevol activitat relacionada amb les quadres o animals.

- Molt resistent
- Fabricat amb plàstic endurit.
- Estructura metàl·lica i galvanitzada.
- Les dimensions de la cubeta són les següents: llarg de 122 centímetres, ample de 88 centímetres i fons de 50 centímetres, aproximadament.
- I l'altura total del carretó és de 87 centímetres aproximadament.



Imatge representativa

4.9 Carretó bolquet per a fems

Carretó d'ús manual amb dues rodes destinat al transport i recollida de fems, consta d'un bolquet per a la seva descàrrega mitjançant gravetat.

- Capacitat: 350L aproximadament



- Dipòsit basculant que facilita l'evacuació del contingut de fàcil càrrega gràcies a la part davantera rebaixada.
- Bastidor basculant galvanitzat.
- Tanc de resina de polietilè estabilitzat contra raigs UV i gelades.
- Rodes inflables 400x8
- Xassís de xapa i tubs soldats mecànicament.
- Amortidors de topall de dipòsit en posició basculant.



Imatge representativa

4.10 Campana protectora peülles neoprè

Les campanes per a cavall són un article de protecció que es col·loca en els cascos per a protegir la corona d'impactes amb les mateixes extremitats posteriors del cavall i protegeixen els talons i tot el casc del cavall.

- Fabricades amb l'interior de neoprè.
- Folre de nylon en la part superior.
- L'exterior de les campanes recobertes amb una capa de cuir sintètic o similar.
- Doble tancament de velcro.

Mesures aproximades de les campanes pel diàmetre inferior/superior i l'altura:

S: Diàmetres 6/12 cm. Altura: 10 cm.
M: Diàmetres 6/13 cm. Altura: 10 cm.
L: Diàmetres 7/15 cm. Altura: 11 cm.
XL: Diàmetres 8/16 cm. Altura: 11 cm.
XXL: Diàmetres 8/18 cm. Altura: 12 cm.



Imatge representativa



4.11 Cingla de neoprè

Cingla per a fixar la sella de muntar al cavall. Fabricada en Nylon molt resistent a la part interior, i amb una funda integrada i cosida de neoprè embuatat.

- Talles: 50 cm, 55 cm, 60 cm i 65 cm.
- Material principal: Nylon o similar.
- Secat ràpid.
- Sivelles: Acer inoxidable.



Imatge representativa

4.12 Dessuador de doma

Peça que s'utilitza de manera genèrica per protegir els cavalls dels freds de les selles de muntar i a la vegada absorbir la suor de l'animal.

- Material sintètic especial per a la pell del cavall i amb una estructura tipus eixam que afavoreix la circulació de l'aire sota la sella.
- Amplada: 53 cm aproximadament
- Llargada: 55 cm aproximadament.
- Color: negre
- Salvadors incorporat



Imatge representativa

4.13 Dessuador de Gala

Peça que s'utilitza en els actes de representació de la Secció Muntada amb l'escut de l'Ajuntament de Barcelona brodat. Amb la finalitat per protegir els cavalls dels freds de les selles de muntar i a la vegada absorbir la suor de l'animal.

- Material: cotó 100% o similar, transpirable.
- Color: blau, ribetejat de color a l'extrem i amb dues cintes de contorn de color blanc.
- Escut de l'Ajuntament de Barcelona amb bordat industrial.



Imatge representativa

4.14 Embocadura Pelham partida + barbada

Part del fre que entra dins la boca de l'animal amb barbada (cadeneta de ferro que passa per sota la barba del cavall i uneix els dos extrems superiors de l'embocadura)



- Material: Acer inoxidable
- Amplada: 13,5 cm aproximadament
- Llargada: 14 cm aproximadament
- Gruix: 22 mm aproximadament



Imatge representativa

4.15 Esponja petita

Principalment, aquesta esponja està pensada per a netejar el cuir de la equipació del cavall (selles, cabeçades, etc.), o utilitzar-se per a la dutxa dels cavalls.

- Vida útil mínima entre 2 i 3 mesos (segons el seu ús).
- Mesures: 10 cm de llargada per 7 cm d'amplada, aproximadament.



Imatge representativa

4.16 Esponja gran

Esponja ergonòmica per a múltiples usos. En aquest cas, bàsicament per a la dutxa del cavall i també per a la higiene dels narius o dels ulls.

- De bona adaptació a les mans.
- Pot usar-se per a la neteja del cuir o del cavall, etc.



- Es pot usar per aplicar olis, glicerines, greixos i sabons per a la neteja del cuir i la higiene del cavall.
- Fabricat amb alta densitat, i molt resistent al desgast.
- Mesures: 18 cm de llargada per 10 cm d'amplada, aproximadament.
- Color: taronja



Imatge representativa

4.17 Filet anella o mos articulat

Part que s'introdueix a la boca de l'animal i serveix per dirigir-lo. Filet d'anelles articulat amb un gruix de 18 mm per una major comoditat i acceptació del cavall



- Material: Acer inoxidable
- Gruix: 18 mm aproximadament.
- Diàmetre anelles: 13,5 cm aproximadament

4.18 Fuet de muntar

Fuet que s'usa normalment per a muntar. Consisteix en una vara prima i flexible feta de diversos materials.

- Talles: Des de 95 cm a 120 cm.
- Material principal: cuir trenat.
- Sense mànec, amb ansa i topall.
- Color: Marró.

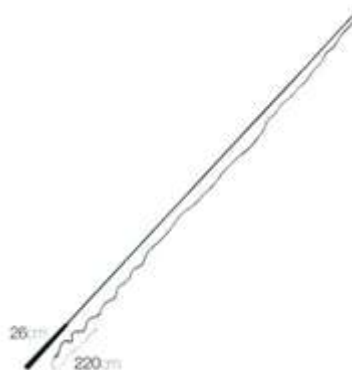


Imatge representativa

4.19 Fuet de picador

Vareta llarga i flexible que s'utilitza normalment per conduir i corregir els moviments del cavall a una distància allunyada.

- Material: Nylon
- Mida: 180 cm aproximadament.
- Sense lleva voltes.



Imatge representativa

4.20 Funda protectora sella de muntar

Funda blava per protegir la sella de muntar.



- Amb un teixit exterior repel·lent a l'aigua i resistent. Protegeix la sella de la pols i la humitat.
- Teixit exterior hidròfug i l'interior de teixit suau i calent.
- Color: Blau



Imatge representativa

4.21 Galleda de goma

- Galleda de plàstic reciclat resistent.
- Capacitat de 18 litres aproximadament.
- De gran estabilitat, tant quan està penjada com a terra.
- Cantonades arrodonides i vores totes de goma.
- Amb la part davantera lleugerament doblegada cap endavant.
- Mànegc ergonòmic.
- Fàcilment apilable.
- A l'interior portarà marques de mesura per controlar les quantitats.
- Amb una abraçadora per a la mànega d'aigua.
- L'ansa està lleugerament doblegada.



Imatge representativa



4.22 Gomes de trenat crinera

Aquestes gomes s'utilitzen pel trenat de la crinera dels cavalls els dies de concurs.

- Material: Silicona o similar.
- D'alta resistència.
- Reutilitzables.
- Especialment amples.
- Paquets de 450 unitats.



Imatge representativa

4.23 Lleva-botes

Accessori per descalçar-se les botes.

- Material: fusta envernissada
- Talla única



Imatge representativa

4.24 Loció desenredant pèl cavall

Loció desenredant que proporciona un pentinat ràpid de les crineres i la cua.

Composició principal



- Amb Arginina com a nutrient essencial per al pèl que afavoreix el seu creixement natural.
- Ingredients a base de blat que elimina la picor i la pell seca, proporcionant un alt grau d'hidratació.
- Provitamina B5 Pantenol.
- Protegeix durant dies enfront de la brutícia i la pols.
- Envàs de 2.500 ml o similar.



Imatge representativa

4.25 Manta assecat

Les mantes d'assecat per a cavall són utilitzades per a absorbir la humitat i deixar el cos del cavall sec després d'una sessió d'entrenament intens o una dutxa en els mesos freds.

- Teixit principal: Polièster pentinat.
- Color: Blau
- Talla única: 140-145 cm (per cavall gran)



Imatge representativa



4.26 Manta impermeable

Manta d'exterior, també conegudes com a mantes de pàdoc, impermeables que serveixen per a protegir els cavalls del fred i de la pluja.



Imatge representativa

- Antiesquinçament i aïllant
- Impermeable
- Transpirable
- Tancament amb cingla creuada i mosquetó
- Talla única: 140-145cm (per cavall gran)

4.27 Mascara contra insectes

Màscara protectora dels insectes, resistent i duradora, amb un disseny que protegeixi la zona dels ulls i ofereixi un ajust excel·lent gràcies a la seva forma.

- Material: teixit transpirable i resistent
- Talla única
- Tancament amb velcro.



Imatge representativa

4.28 Neteja peülles

Eina específica per a la neteja de les peülles del cavall. Format per un ganxo metàl·lic, per una banda, i d'un raspall per l'altra.

- Cerres de polipropilè.
- Mànc amb franges antilliscants.



Imatge representativa

4.29 Pomada /Greix per a peülles

L'ús regular del greix ajuda a mantenir les peülles dels cavalls sanes, assegurant el seu creixement i protegint-les de malalties.

- Composició principal: vaselina, oli de llorer i timol.
- Aplicació d'ús extern: sobre la paret de la peül·la i de dalt a baix des de la corona.
- Envàs de 5 kg o similar.
- Color negre.



Imatge representativa

4.30 Protectors potes neoprè

Serveixen per a protegir les potes del cavall de qualsevol cop i, en alguns casos, per a subjectar els tendons i evitar lesions.

- Material: Neoprè de 8,5 mm
- Mida: talla única
- Tancament amb velcro.
- Unitat per parell



Imatge representativa

4.31 Protectors refrigerants de gel

Protector gel-fred per a aplicar sobre el tendó (mà o peu) inflammat. Es fica al frigorífic fins que es posa molt fred i després s'aplica sobre el tendó inflammat. Quan perd la temperatura es retira.

- Mida: 40cm x 50cm aproximadament.



Imatge representativa

4.32 Quadrilong de doma

Un quadrilong o pista de doma és un lloc delimitat per una sèrie de pals de plàstic en forma de rectangle, de manera que l'entrenament amb el cavall pugui realitzar-se d'una forma més eficient.

- Material: PVC color blanc
- Amplada: 0,35 cm aproximadament.
- Llargada: 2 m aproximadament.



Imatge representativa

4.33 Ramal o ronsal amb mosquetó

Corda amb mosquetó per a enganxar a la cabeçada per la part inferior i poder dirigir el cavall desmuntat.

- Material: Nylon de color blau o similar.
- Amplada: 1,5 cm aproximadament.
- Llargada: 3 m aproximadament.
- Ferratges daurats i mosquetó.



Imatge representativa

4.34 Ramal de donar corda

El ramal és la corda que s'utilitza per a treballar amb el cavall.

- Material: Cotó o similar
- Color: blau
- Diàmetre: 5 cm aproximadament.
- Llargada: 8 m aproximadament.
- Mosquetó cromat de color daurat o similar



Imatge representativa

4.35 Raspall mexil

Raspall mexil. Fabricat amb una base de fusta i cerres de polipropilè de color vermell.



Imatge representativa

4.36 Raspall per crinera i cua

Raspall ovalat especial per a la crinera i la cua.

- Mesures: 10 cm de llargada i 8 cm d'amplada, aproximadament.
- Mànc: de 14 cm, aproximadament.
- Pucs de 2.5 cm amb la punta arrodonida.



Imatge representativa

4.37 Rasqueta de goma

Rascador de goma ovalada per a netejar al cavall. Permet aixecar la pols i la brutícia en general.





Imatge representativa

4.38 Rasqueta metàl·lica

Rasqueta metàl·lica que serveix per a treure la pols dels cavalls amb el pèl llarg a l'hivern. També treu el fang i la brutícia en general.

- Rasqueta de metall, lacada i amb forma ovalada.
- Amb un passador de tela per què quedi ajustada amb la mà.
- Color: negre.
- Amb un pes aproximat de 225 grams.



Imatge representativa

4.39 Rascllet amb mànec de fusta

Rascllet metàl·lic fort i resistent, específic per a tasques diàries a les hípiques.

- Mànec de fusta
- Ferro galvanitzat a la forquilla





Imatge representativa

4.40 Recollidor de fems amb mànec

Recollidor per a fems amb rasclat. Mànecs telescòpics, tant del recollidor com del rasclat amb ajustament en altura a través d'una roda.

- Color: negre.
- Mesures mànec rasclat: regulable, mín. 46 cm i màx. 83 cm aproximadament
- Mesures mànec recollidor: regulable mín. 72 cm i màx. 88 cm aproximadament



Imatge representativa

4.41 Repel·lent extra

Repel·lent per a tota mena de petits insectes voladors que piquen. Fórmula extra-forta, d'efecte immediat que proporcioni una protecció molt duradora.

- Envàs de 500 ml. aproximadament amb polvoritzador.
- Component principal: N, N-dietil-m-toluamida (DEET) 20% (W/V)



Imatge representativa

4.42 Sabó amb glicerina

Sabó per netejar i nodrir tota classe de cuir o pell, que també permeti el seu ús a les guarnicions dels cavalls.

- Sabó per al manteniment del cuir amb glicerina.
- Sabó amb pH neutre que deixi el cuir lliure d'alcalins.
- Envàs de 500 gr o similar.



Imatge representativa

4.43 Salvacreu de gel

Salvacreu de gel que esmorteix els xocs i el pes addicional. Dissenyat per anar sota de la sella.

Els salvacreus estan fets de neoprè farcit d'un gel tou i flexible.



Quan es col·loca entre la sella i el dessuador, les propietats de gel actuen com una capa d'absorció d'impactes que ajuden a protegir el dors del cavall de pressió i fricció.

- Material: Neoprè
- Mesures: 37 cm d'amplada per 54 cm de llargada aproximadament



Imatge representativa

4.44 Assecador fleix metàl·lic

Assecador metàl·lic sense dents i amb mànec de plàstic.

- Material principal: acer inoxidable
- Mesures: 67 cm x 3 cm aproximadament.



Imatge representativa

4.45 Sella adaptada a la Secció Muntada

Seient de cuir amb la forma adaptada a l'esquena del cavall, del qual pengen els gambals i els estreps



- Model: anglès
- Mida: 17,5 polsades
- Color: negre

A més a més, la sella estarà modificada per poder subjectar les alforges i/o altres elements propis de l'acte o la tasca que s'estigui desenvolupant

A la borrena posterior (relleu de la sella que impedeix que el genet rellisqui) hi hauran 6 anelles distribuïdes de la següent manera:

- Des de el punt mig de la part posterior i a una distància de 5 cm entre elles hi haurà 4 anelles, d'acord amb la imatge 1.

- A partir del final d'aquestes anelles, 2 anelles més a una distancia entre elles de 8 cm, tal i com es mostra a la imatge 2.



Imatge 1 - anelles sella adaptada



Imatge 2 - anelles sella adaptada

Als faldons de cadascun dels laterals hi haurà una anella que estarà a 30 cm des del punt mig de la borrena davantera, tal i com es mostra a la imatge 3.



Imatge 3 - anelles sella adaptada

4.46 Sota-benes de descans

Les sota-benes de descans es col·loquen a les extremitats del cavall, per activar la circulació de la sang i evitar que s'inflin.

- Unitats per parells.
- Exterior de teixit de punt transpirable de polièster.
- Encoixinat d'escuma de 0.7 cm.
- Mesures extremitats davanteres: 44 cm d'amplada per 30 cm de llargada aproximadament.
- Mesures extremitats posteriors: 44 cm d'amplada per 50 cm de llargada aproximadament.
- Color: Blau marí.



Imatge representativa

4.47 Suport de pedres de sal



Suport per a pedres de sal. Pot ser muntat tant en una paret recta com en una cantonada o racó. Pot suportar pedres tant rodones com quadrades o en forma de cub de fins a 10 kg de pes.

Mesures: Ample 19 cm x fons 19 cm x altura 21 cm, aproximadament.



Imatge representativa

4.48 Xampú amb biotina

Xampú amb biotina que tracta respectuosament la pell del cavall, aporta vitamina H i deixa el pèl suau, brillant i net.

- Format: Envàs de 2500 ml o similar.



Imatge representativa

4.49 Xarxa per a fenc

La xarxa de fenc és una eina per a què els cavalls mengin d'una manera més lenta i asossegada, ja que els obliga a buscar el fenc entre els orificis de la malla.

- Material principal: Nylon
- Anelles a la part superior per tancar la xarxa.
- Longitud: 100 cm aproximadament.



- Diàmetre de la malla 13 cm. aproximadament
- Color: negre o similar



Imatge representativa

4.50 Zalea de borreguet

Funda per a protegir la sella de muntar, que aporta confort al genet.

- Material: teixit natural de borreguet.
- Color: marró
- Mides disponibles: 16'5", 17", 17'5", 18"



Imatge representativa

Presentació i embalatge (a aplicar a tots els productes descrits al LOT 4)

Per norma general, cada producte anirà embolcallat segons les unitats especificades a les característiques generals en una bossa transparent biodegradable PLA o equivalent i estanca a la pols que identifiquin el producte sense obrir la bossa contenidora.

5 Lliurament

El contractista resta obligat a lliurar els béns objecte del subministrament al magatzem de Guàrdia Urbana de Barcelona o allà on indica el Departament de Recursos Materials, a partir de la comanda corresponent i sempre abans de la finalització del contracte. Aquest termini inclourà la presa de mides prèvia a la confecció dels productes, si s'escau.



LOT 1 – Cascos de seguretat, guants i pantalons de muntar: Termini 30 dies hàbils.

LOT 2 – Uniformitat de Gala i accessoris: Termini 70 dies hàbils, excepte el kit de sella de muntar en que el termini serà de 90 dies naturals (aquest termini començarà a comptar un cop validada la mostra inicial)

LOT 3 – Botes de canya alta: Termini 50 dies naturals.

LOT 4 – Accessoris i material divers d'equitació: Termini 60 dies hàbils.

6 Documentació a lliurar

La documentació a lliurar figura en el punt del Plec Administratiu d'aquest procediment, que fa referència a la Solvència Tècnica.

7 Forma de seguiment i control

L'Administració efectuarà la inspecció, comprovació i vigilància per a la correcta realització del contracte i podrà dictar les instruccions oportunes per al compliment del mateix.