

GENER 2025

MEMÒRIA VALORADA DE LA INSTAL·LACIÓ DE PROTECCIÓ ANTI-COLOMS

A LA FAÇANA DE LA CASA ORLANDAI



**Ajuntament
de Barcelona**

ÍNDEX

I.	MEMÒRIA	
1.	OBJECTE.....	4
2.	ANTECEDENTS.....	4
3.	ÀMBIT D'ACTUACIÓ, ESTAT ACTUAL I SERVEIS EXISTENTS.....	4
3.1	Àmbit d'actuació.....	4
3.2	Estat Actual i serveis externs.....	4
4.	PROPOSTA D'ACTUACIÓ.....	4
4.1	Aspectes generals.....	4
4.2	Enderrocs, desmuntatges i retirades.....	4
4.3	Obra nova.....	4
4.4	Serveis afectats.....	5
5.	NORMATIVA APLICABLE	5
6.	ORGANITZACIÓ DE LES OBRES I TERMINI.....	6
7.	SEGURETAT I SALUT.....	6
8.	REVISIÓ DE PREUS.....	6
9.	PREUS DEL CONTRACTE.....	7
10.	CLASSIFICACIÓ DEL CONTRATISTA.....	7
11.	PERIODE DE GARANTIA.....	7
12.	GESTIÓ DE RESIDUS.....	7
13.	PRESSUPOST PER A CONEIXEMENT DE L'ADMINISTRACIÓ.....	7
II.	DOCUMENTACIÓ GRÀFICA	
III.	AMIDAMENTS I PRESSUPOST	
IV.	DOCUMENTACIÓ PATRIMONIAL	



I. MEMÒRIA

1. OBJECTE

Es proposa instal·lar un sistema anti-coloms mitjançant fils tensats enganxats a les cornises i minvells, a l'equipament del l'ajuntament de Barcelona Casa Orlandai, situat a carrer Jaume Piquet 23.

2. ANTECEDENTS

Degut a els coloms fan malbé la façana patrimonial, els usuaris de l'equipament ens van avisar d'aquest fet per posar-hi remei. Des del Departament de Recursos interns inicien l'expedient. Segons patrimoni, el edifici de quatre plantes aïllat i voltat de jardí, que en l'actualitat recull un centre cívic i que en origen fou concebut com a residència. (Per a més informació sobre el caràcter patrimonial de l'edifici, (mirar annex 1).

3. ÀMBIT D'ACTUACIÓ, ESTAT ACTUAL

3.1 Àmbit d'actuació

L'àmbit d'actuació és al carrer Jaume Piquet, 23. **La superfície d'actuació és de 813,43 m²**

3.2 Estat actual

Actualment l'única protecció anti coloms que presenta l'edifici és una escultura d'un mussol i uns discos que pengen de les finestres de la façana principal (les quals compten amb caràcter patrimonial)

4. PROPOSTA D'ACTUACIÓ

4.1 Aspectes generals

La proposta es basa en la col·locació d'una protecció anti-coloms mitjançant fils tensats.

4.2 Enderrocs desmuntatges i retirades

Desmuntatge d'elements existents i neteja de parament de façana.

Es procedirà a la neteja dels minvells amb Kärcher de baixa pressió i la retirada de qualsevol resta que existeix, tenint en compte i aplicant les observacions que faci Patrimoni.

4.3 Actuació

S'intervé sobretot a la façana de l'edifici, però no es fa cap actuació que faci us d'un trepant ni res que pugui fer una afectació irreversible. El muntatge consistirà en un seguit de pals metàl·lics suportats sobre d'uns peus de plàstic, els quals es munten sobre silicona especial. Es subjecten uns fils sobre aquests pals, els quals mantenen la seva tensió gràcies a unes molles que es disposen al final de cada tramada. Inclou una neteja de la zona lateral de l'entrada, que és la que estava pitjor, així com, si es necessari, un repàs amb pintura d'algun element malmès. Un cop instal·lat es faran revisions durant els següents dos mesos per assegurar que els sistemes funcionen. En cas de que algun dels elements col·locats no complís satisfactòriament la seva funció es reposaria o modificaria, sense cost afegit.

4.3.1 Programa i fases de treball

Instal·lació del sistema anti-coloms a la façana del C.C. Casa Orlandai
Caldrà fer:

- Implantació de l'actuació tenint en compte la zona de treball; Caldrà coordinar-se mitjançant una **planificació dels treballs** amb les activitats de l'equipament.
- Retirada de tots els elements existents sobre els paraments de façana, cornisa, escopidors i barana, anticolums antics i elements vegetals.
- Neteja de totes les cornises, escopidors i barana.
- Reparació de totes les esquerdes i fissures de les cornises, escopidors i barana; cal tenir en compte l'esquerda que hi ha a barana de coberta (C/Mare de Deu de Núria amb C/Jaume Piquet).
- Replanteig dels punts on s'han d'instal·lar els pals metàl·lics per suportar els fils.
- Instal·lació dels peus de plàstic i els pals metàl·lics sobre els quals reposaran els fils.
- Muntatge dels fils i les motlles que ajudaran a mantenir la tensió
- Pintura (si cal) d'algun element malmès
- Neteja de la zona de treball

4.4 Senyalització

Es col·locaran tots els elements de senyalització que indiqui el Coordinador de Seguretat i Salut i siguin necessaris per garantir la seguretat dels vianants i treballadors tenint en compte que la plataforma de treball és mòbil i ocuparà un espai de la via pública.

4.5 Indicacions patrimonials

Segons l'informe emès per el departament de patrimoni històric amb data 23/10/2024, s'adjudica una qualificació B (Informe favorable amb condicions d'execució d'obra o de posada en funcionament de l'activitat) amb la condició de:

- No es podrà realitzar cap forats amb cap element trepant per la subjecció del sistema de cables.
- La silicona especial indicada en la memòria no podrà ser àcida i de color clar, no podrà ser mai negre o gris fosc per intentar minimitzar l'impacte de color. El sistema de subjecció s'haurà d'inspeccionar mensualment i en cas de desprendiment, s'haurà de retirar el material existent sense rascar la pintura i tornar a instal·lar el mateix material.
- Els retocs de pintura que indica la memòria s'hauran de fer amb pintura a la Calç i al Silicat de color exacte al existent en la part de façana que pertoqui.
- En cas de reparacions no es podrà utilitzar mai ciments portland o ciments ràpids. Sempre s'haurà de realitzar amb morter de calç.
- S'haurà d'indicar a aquest departament l'inici de les obres per poder realitzar seguiment del mateix. En cas que aquest departament ho consideri durant l'execució de les obres les condicions i metodologia es pot veure modificat durant l'execució de les obres.

4.6 Justificació de la solució adoptada

Tenint en compte que és catalogat dins del catàleg de patrimoni arquitectònic com un edifici amb nivell de protecció C, un bé amb elements d'interès, s'ha optat per aquesta opció per ser la més respectuosa amb la protecció patrimonial, mantenint el volum i acabats de les façanes. Aquest sistema té baix impacte visual, i alta durabilitat i es molt eficaç.

L'alçada a la que es col·loca el fil, la distància entre ells així com la orientació de les tramades són part de la clau d'èxit.

5 NORMATIVA APLICABLE

Respecte la normativa vigent aplicable, a grans trets podem distingir les següents:

- Text refós de la Llei de contractes del sector públic (TRLCSP) aprovat per Decret Legislatiu 3/2011.
- Condicions tècniques d'elements simples i compostos d'edificació, urbanització i enginyeria civil, Institut de la Construcció de Catalunya.
 - Orden TMA/851/2021, de 23 de julio de 2022, por la que se desarrolla el documento técnico de condiciones básicas de accesibilidad y no discriminación para el acceso y la utilización de los espacios públicos urbanizados.
 - Decret 209/2023, de 28 de novembre, Codi d'Accessibilitat de Catalunya.
 - RD 314/2006, de 17 de març Código Técnico de la Edificación (BOE de 28 març de 2006).
 - NTE, Normes Tecnològiques de l'Edificació.
 - Normes UNE.
 - Plec de Prescripcions Tècniques generals PG-4-1998.
 - EHE de formigó estructural.
 - Reglament vigent Electrotècnic de BT.

Plec i Normativa municipal específica de l'Ajuntament de Barcelona:

- Pla general metropolità (PGM):
 - Article 6.1: Regulació sobre l'ús permès dels terrenys i les activitats.
 - Article 63: Normes sobre les instal·lacions, equipaments i usos del sòl.
 - Article 127: Condicions per a les instal·lacions i serveis municipals als edificis.
- Ordenança d'activitats de Barcelona
- Ordenança de Protecció contra la Contaminació Acústica
- Reglament d'Instal·lacions tèrmiques als Edificis (RITE)
- Normativa d'accessibilitat a Barcelona
- Llei 5/2014 de 9 d'abril de Seguretat Industrial de Catalunya
- Llei 22/2011 de 28 de juliol de residus i sòls contaminats
- Reglament d'Instal·lacions de Protecció contra incendis (RIPCI)
- B0940MPGM del Centre Històric de Sarrià (Casc nucli antic)

Plec i Normativa estatal

- Reglament d'Instal·lacions Elèctriques de Baixa Tensió (REBT)

- Llei 31/1995, de 8 de novembre, de Seguretat i Salut en el Treball
- Codi Tècnic de l'Edificació (CTE)
- Reial decret 1027/2007, de 20 de juliol, Reglament d'Instal·lacions Tèrmiques als Edificis (RITE)

Normativa sobre Medi Ambient i Gestió de Residus:

- Llei 22/2011, de 28 de juliol, de residus i sòls contaminats

Normativa sobre Soroll:

- Reglament de Protecció contra la Contaminació Acústica de Catalunya

Normativa sobre Patrimoni Arquitectònic:

- Llei 9/1993, de 30 de setembre, del Patrimoni Cultural Català
- Decret 101/200, de 6 de març, pel qual s'aprova el Reglament de la Llei del Patrimoni Cultural de Catalunya
- Llei 16/1985, de 25 de juny, de Patrimoni Històric Espanyol
- Llei 3/2013, de 18 de juny, de protecció del patrimoni arquitectònic de Catalunya

Normativa de protecció contra incendis aplicable a la ciutat de Barcelona:

- Ordenança municipal de condicions de protecció contra incendis. (ORCPI/08).
- Código Técnico de la Edificación (CTE-DB-SI/06).
- Documento Básico DB SI (edición comentada).
- Documento Básico DB SUA (edición comentada).
- Reglamento de Seguridad contra incendios en los establecimientos industriales (RSCIEI. RD 2267/2004).
- Reglamento de instalaciones de protección contra incendios (RIPCI. RD 1942/1993).

I en general, seran vigents totes aquelles Ordenances Municipals específiques d'acord amb l'objecte del contracte, així com totes les instruccions d'Alcaldia, Plecs de Prescripcions tècniques i criteris de disseny establerts per l'Ajuntament de Barcelona.

6 ORGANITZACIÓ DE L'OBRA I TERMINI

Instal·lació del sistema anti-coloms a la façana del C.C. Casa Orlandai caldrà fer una implantació de l'actuació tenint en compte la zona de treball; Caldrà coordinar-se mitjançant una planificació

dels treballs amb les activitats de l'equipament, hauríem de fer el replanteig dels punts on s'han d'instal·lar els pals metàl·lics per suportar els fils. Després instal·larem els peus de plàstic i els pals metàl·lics sobre els quals reposaran els fils. Muntatge dels fils i les motlles que ajudaran a mantenir la tensió, pintarem alguns elements malmès i netejarem la zona de treball. Temps de actuació: **2 setmanes**.

Cal preveure també una setmana prèvia a l'inici de les actuacions per organització interna de l'empresa, contractació de maquinària; i una setmana posterior, per entrega de certificacions del material i la instal·lació.

7 SEGURETAT I SALUT

L'empresa adjudicatària haurà de redactar un estudi de riscos inherents a les actuacions previstes en aquesta memòria valorada per mitjà del seu Servei de Prevenció, al mateix temps que haurà d'aportar tota la documentació requerida per part del Coordinador de Seguretat i Salut en fase d'execució.

8 REVISIÓ DE PREUS

En quant a possible revisió anual de preus aquesta actuació no considera la realització de revisió de preus, segons la Llei de Contractes del Sector Públic, Llei 9/2017 del 8 de novembre, de contractes del sector públic, per la qual es transposen a l'ordenament jurídic espanyol les directives del Parlament Europeu i del Consell 201/23/UE i 2014/24/UE, de 26 de febrer de 2014.

9 PREUS DE CONTRACTE

Els preus de contractació han estat referenciats al Banc de Preus BEDEC d'ITEC de 2024 i segons mercat.

10 CLASSIFICACIÓ DEL CONTRATISTA

BOE nº 272, del 9 de novembre de 2017, Llei 9/2017, del 8 de novembre, de contractes del sector públic, per la qual es transposen a l'ordenament jurídic espanyol les directives del Parlament Europeu i del Consell 2014/23/UE i 2014/24/UE, del 26 de febrer de 2014.

DISPOSA:

“ Subsecció 4a. Classificació de les empreses.

Article 77. Exigència i efectes de la classificació.

1. La classificació dels empresaris com a contractistes d'obres o com a contractistes de serveis dels poders adjudicadors és exigible i té efectes per acreditar la seva solvència per contractar en els casos i termes següents:

Per als contractes d'obres amb un valor estimat inferior a 500.000 euros, la classificació de l'empresari en el grup o subgrup que en funció de l'objecte del contracte correspongui, i que s'ha de recollir en els plecs del contracte, acredita la seva solvència econòmica i financera i la solvència tècnica per contractar. En aquests casos, l'empresari pot acreditar la seva solvència indistintament mitjançant la seva classificació com a contractista d'obres en el grup o subgrup de classificació corresponent al contracte o bé acreditant el compliment dels requisits específics de solvència que exigeixen l'anunci de licitació o la invitació a participar en el procediment i que es detallen als plecs del contracte. Si els plecs no concreten els requisits de solvència econòmica i financera o els requisits de solvència tècnica o professional, l'acreditació de la solvència s'efectua de conformitat amb els criteris, requisits i mitjans que recull el segon incís de l'apartat 3 de l'article 87, que tenen caràcter supletori del que sobre aquests s'hagi omès o no s'hagi concretat en els plecs.”

Per tot això, es concreta en aquest apartat que no és necessària l'exigència de Classificació del Contractista en trobar-se el pressupost d'execució per contracta (PEC) en 39.781,45 €+ 21% IVA.

Tot i així és determina que la classificació del Contractista serà la següent:

- Grup G, Subgrup 6, Categoria 1

11 PERIODE DE GARANTIA

El període de garantia de les obres executades serà d'un any des de la data de recepció definitiva de les obres per part de la Propietat.

12 GESTIÓ DE RESIDUS

La gestió de residus en aquest projecte es durà a terme d'acord amb les normatives vigents en matèria de residus de construcció i demolició (RCD) i mediambientals. Això inclou el compliment de la Llei 22/2011, de residus i sòls contaminats, així com les directives europees relacionades amb la gestió de residus en la construcció. A més, es realitzarà un seguiment per assegurar que totes les mesures adoptades siguin efectives i s'ajustin a la normativa vigent, i s'informarà de manera contínua a totes les parts implicades sobre els avenços i resultats obtinguts en la gestió de residus.

13 PRESSUPOST PER A CONEIXEMENT DE L'ADMINISTRACIÓ

Pressupost d'execució material (PEM)	15.729,06 €
13% de Despeses generals sobre €	2.044,78 €
6% de Benefici Industrial sobre €	943,74 €
Pressupost d'Execució de Contracte (PEC)	18.717,58 €
21% IVA sobre €	3.930,69 €
Total Pressupost	22.648,27 €

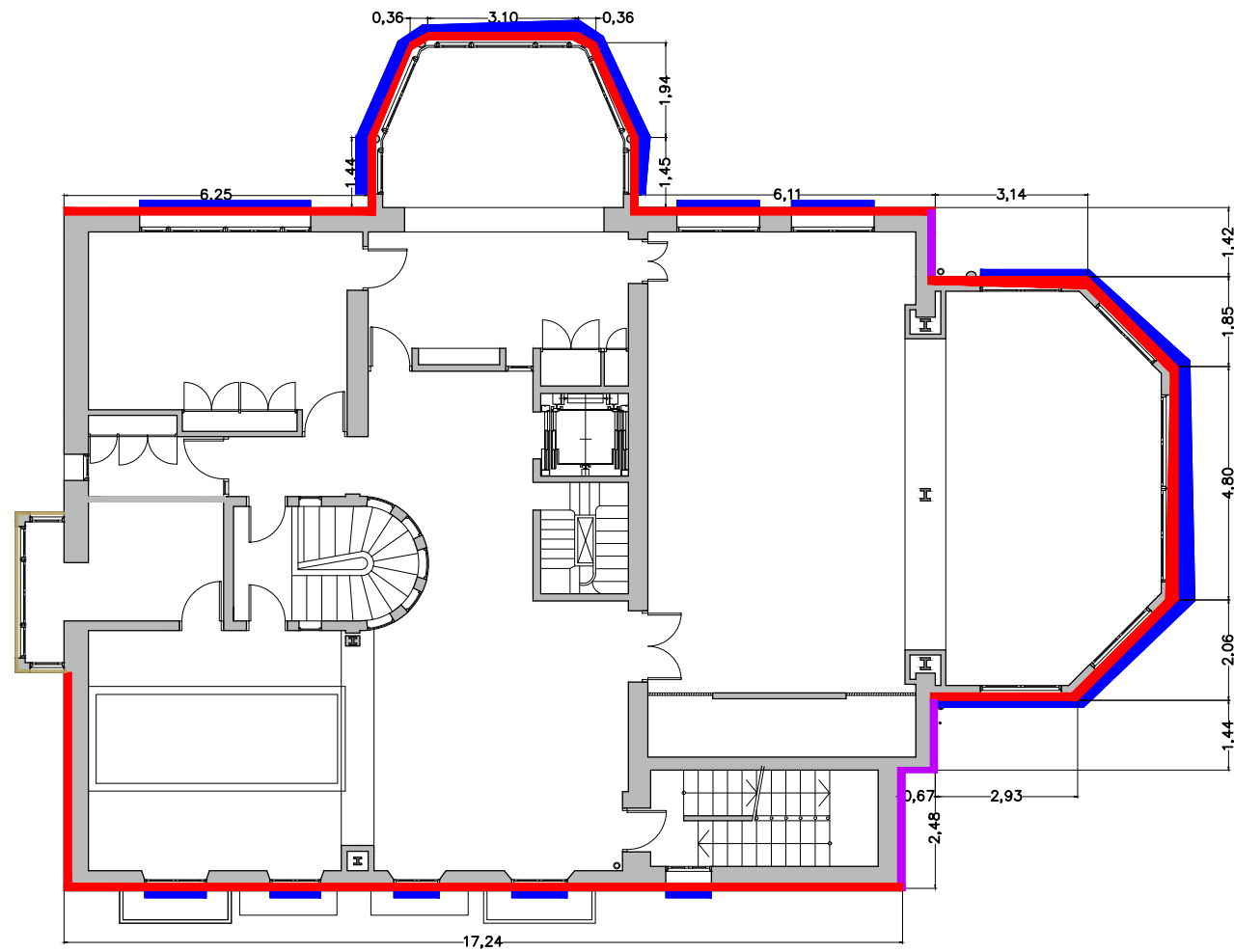
Barcelona,

Bet Boleda i Martí
Gestora de projectes Dept. Obres i Manteniment
Districte de Sarrià-Sant Gervasi

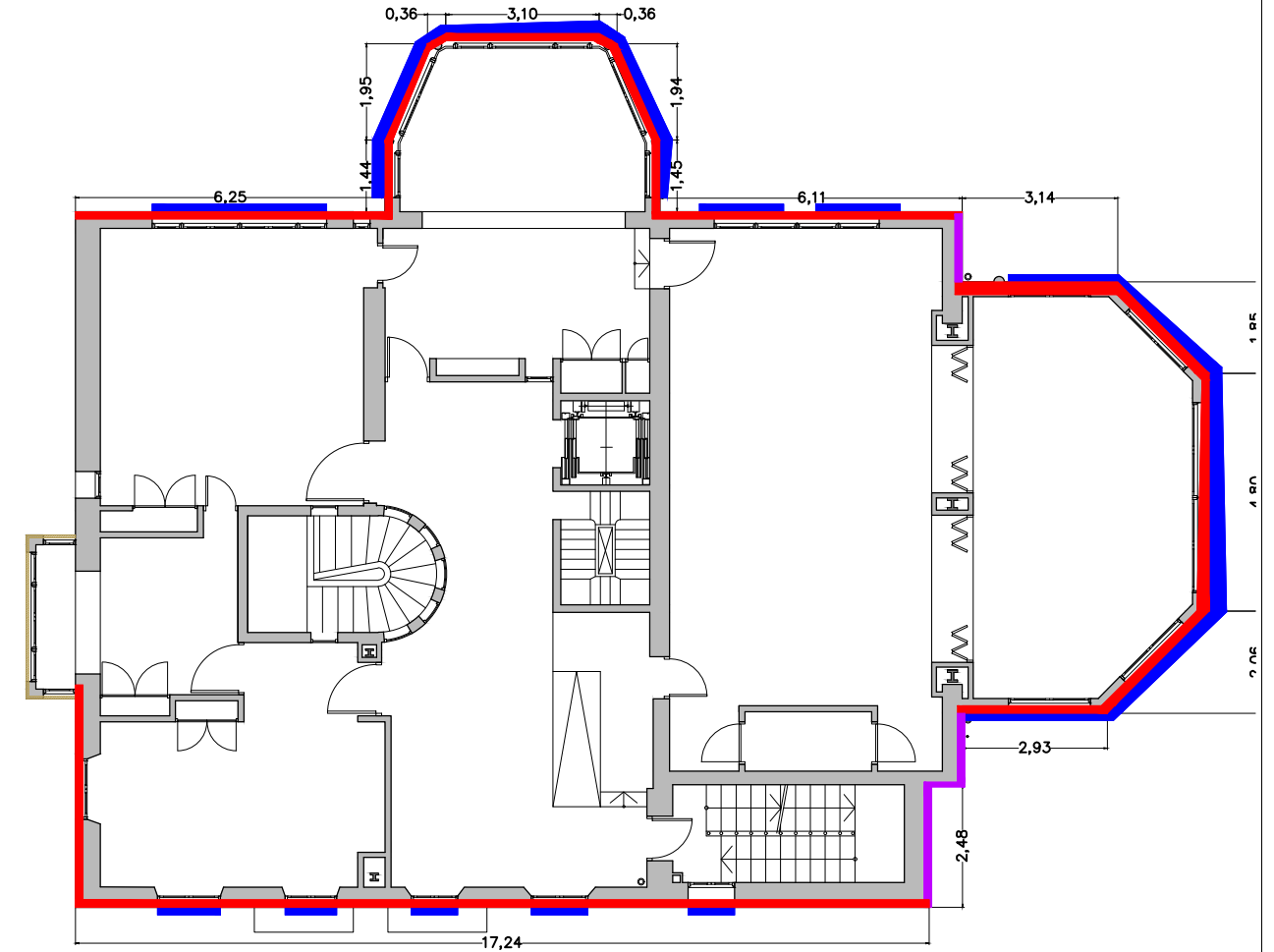
Marina Barjau Marimón
Cap del Dept. d'Obres i Manteniment
Districte de Sarrià-Sant Gervasi



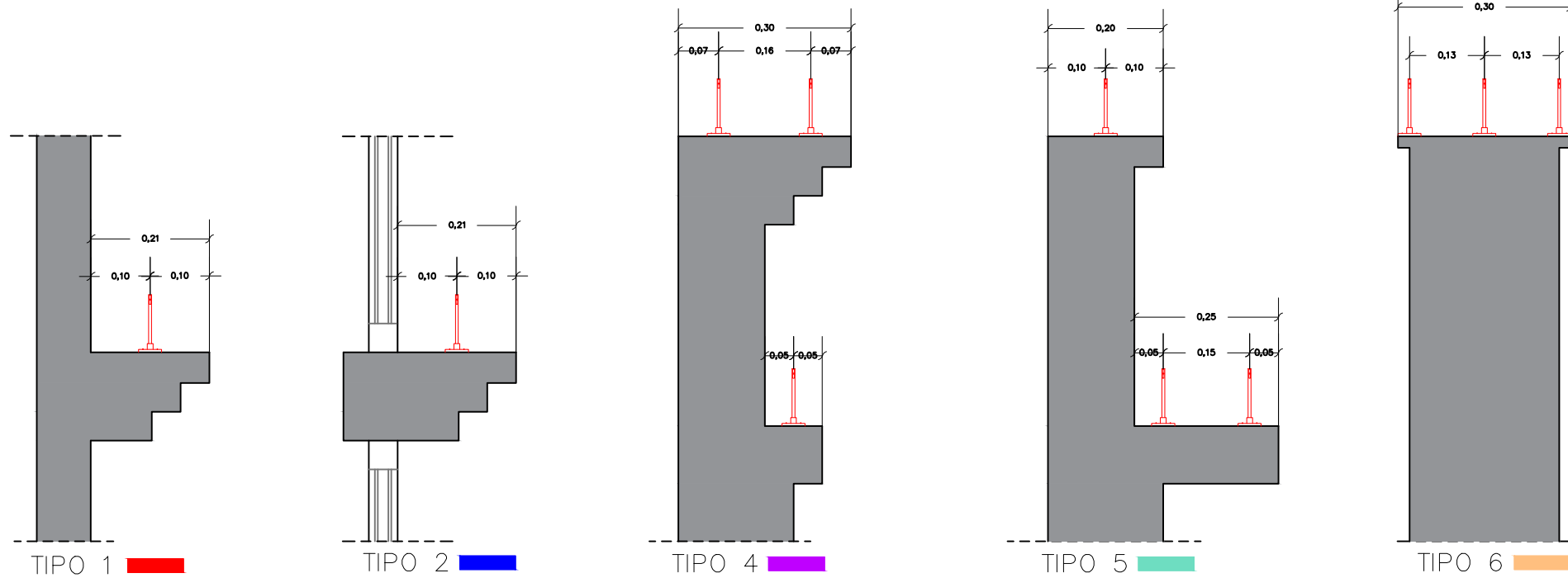
II. DOCUMENTACIÓ GRÀFICA / FOTOGRÀFICA



PLANTA PRIMERA



PLANTA SEGONA



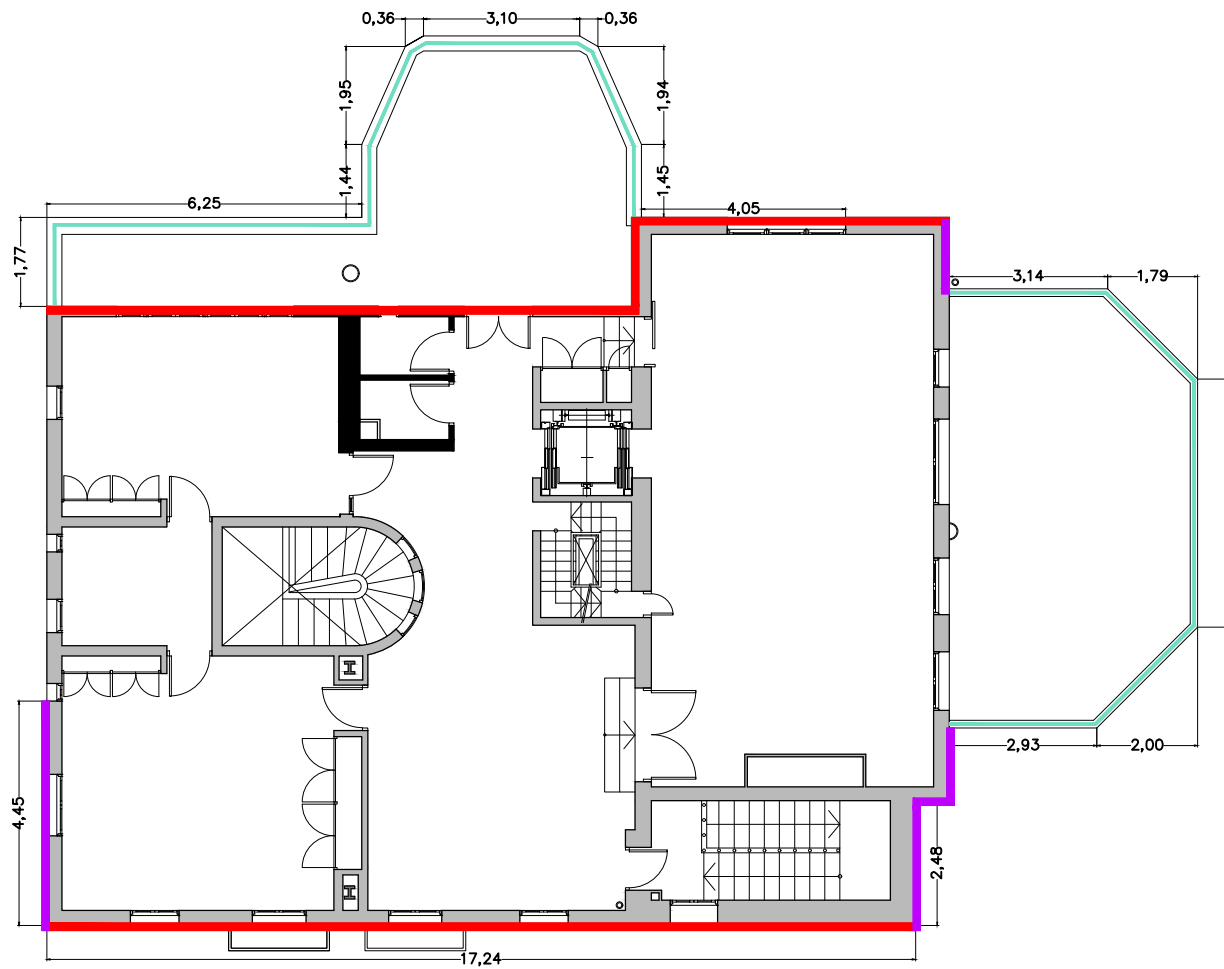
TIPO 1

TIPO 2

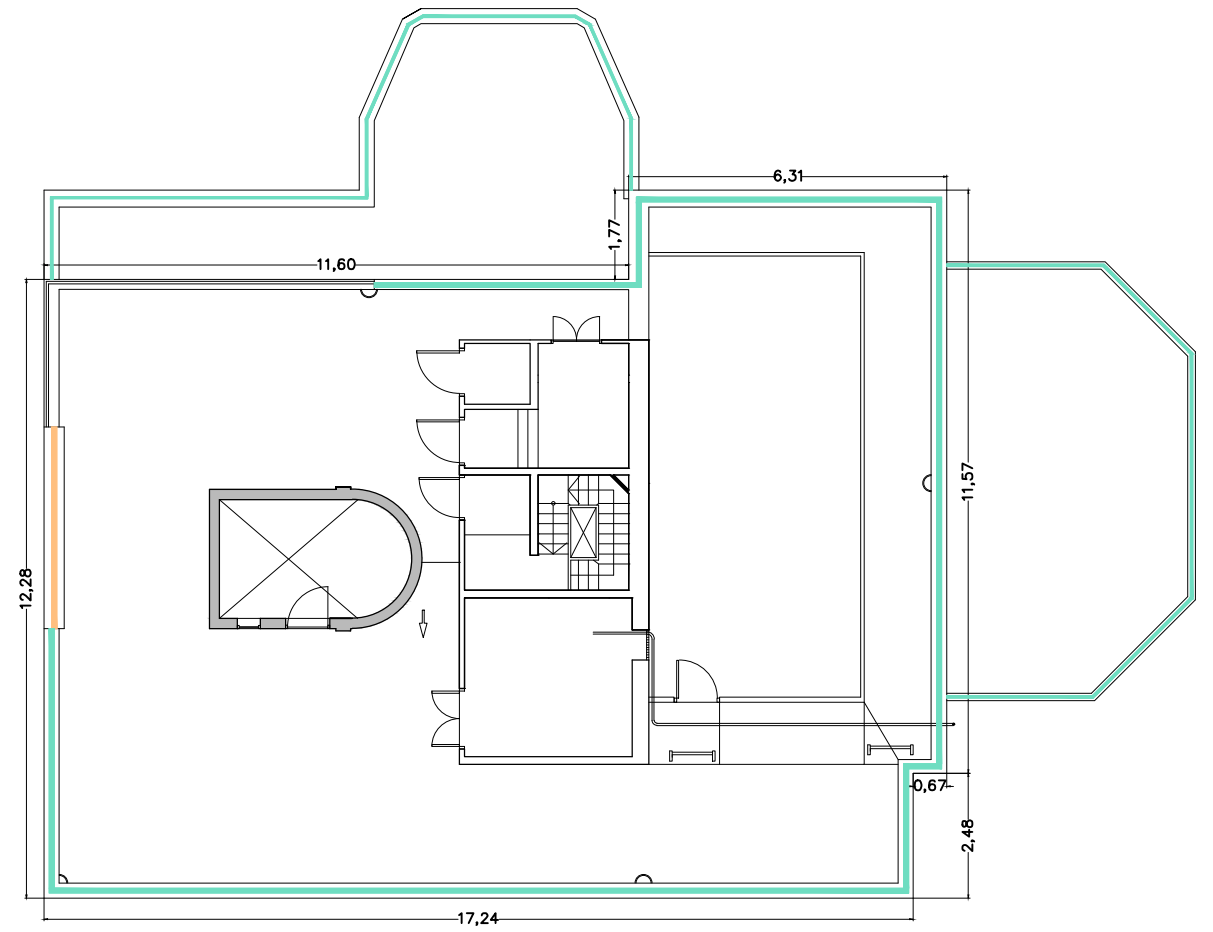
TIPO 4

TIPO 5

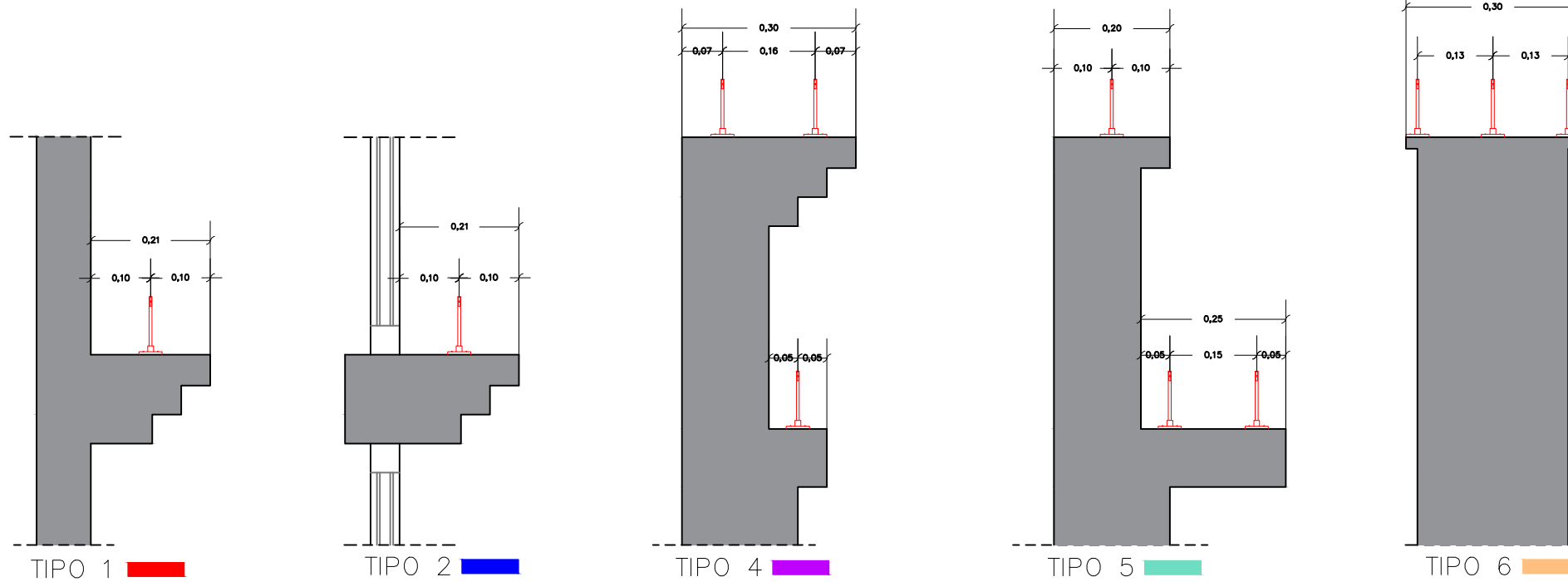
TIPO 6



PLANTA TERCERA



PLANTA TERRAT



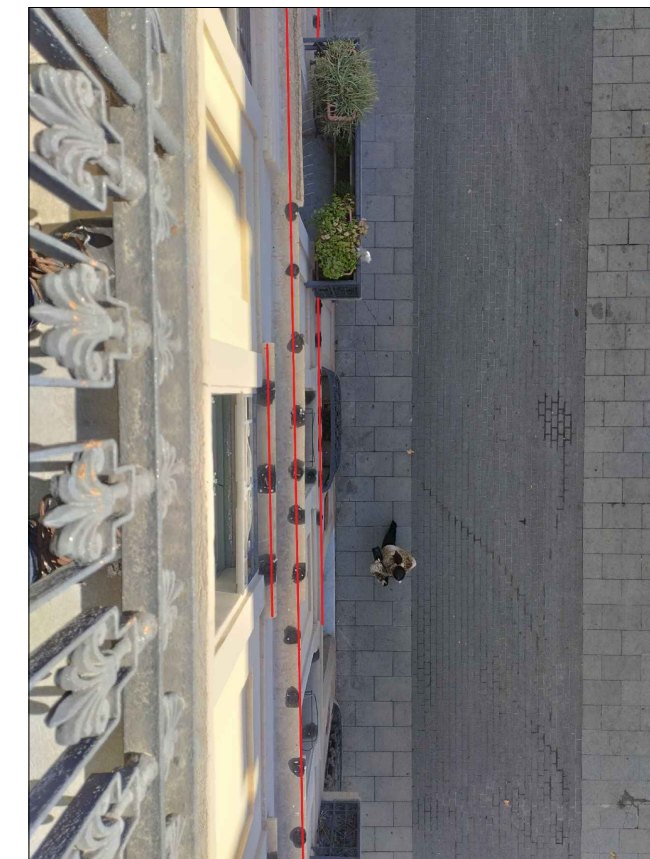
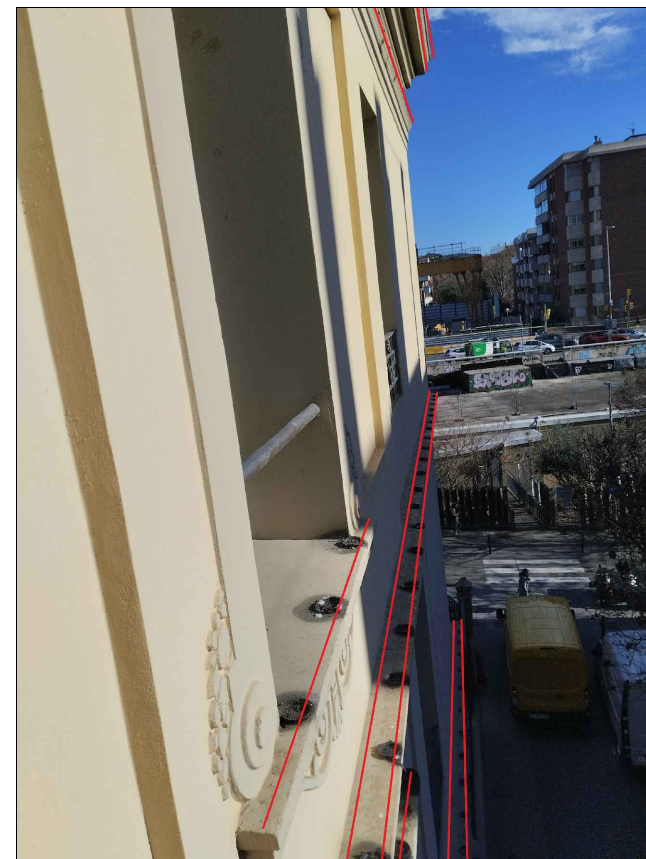
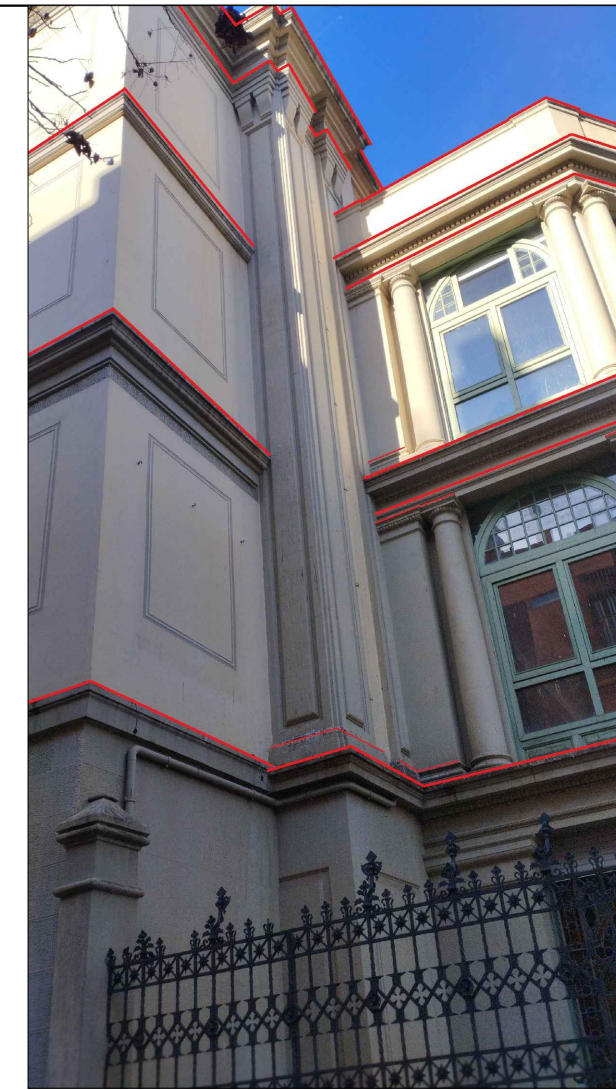
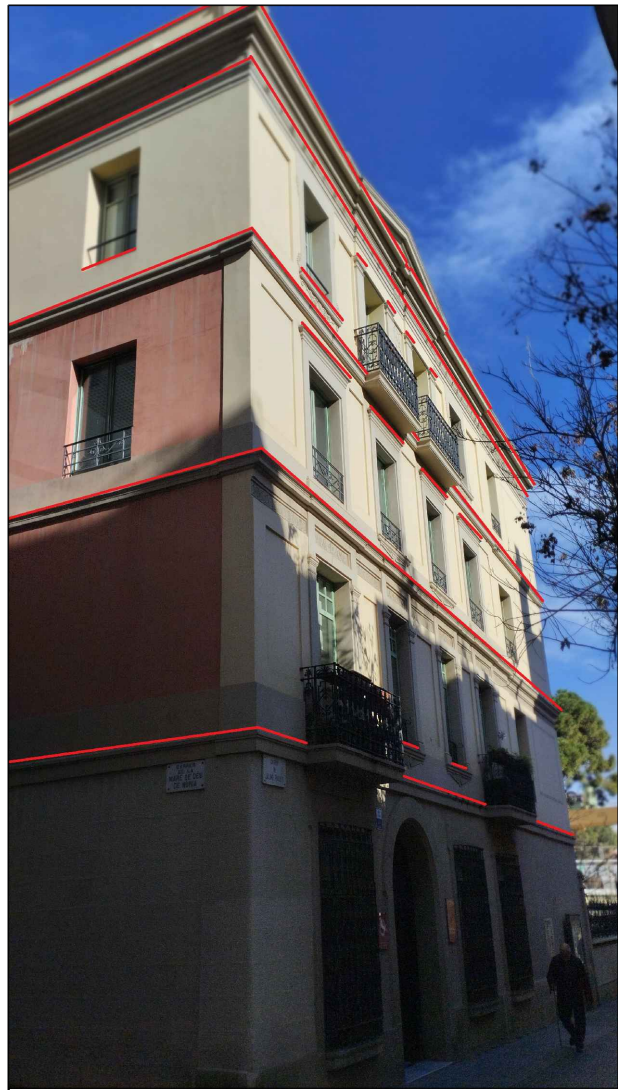
TIPO 1

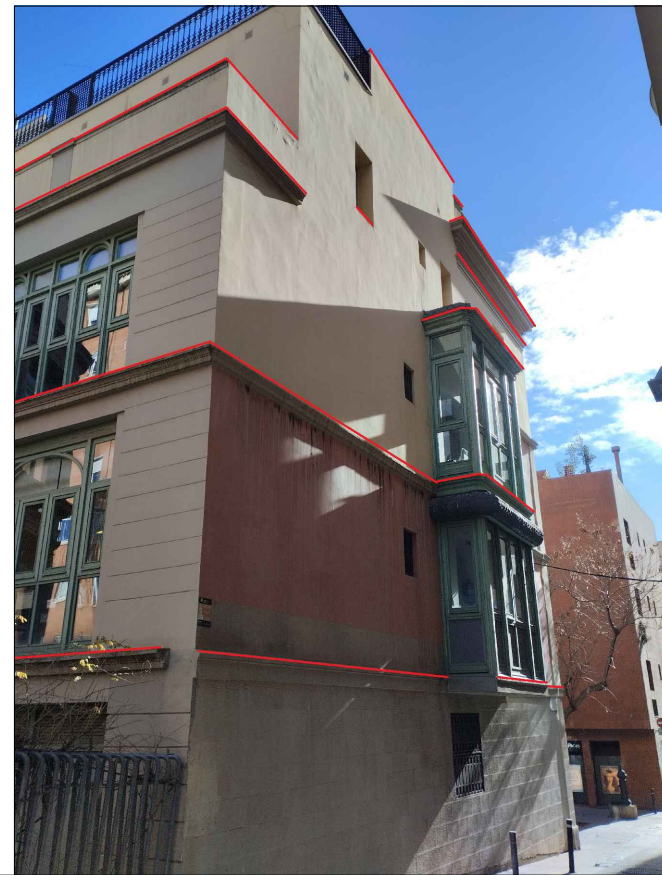
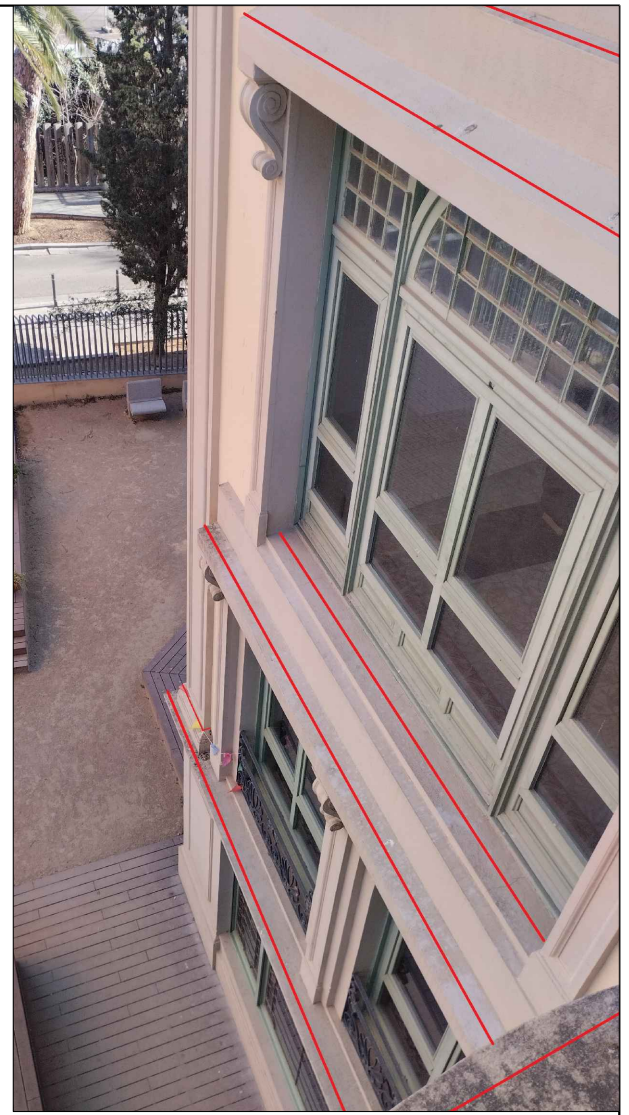
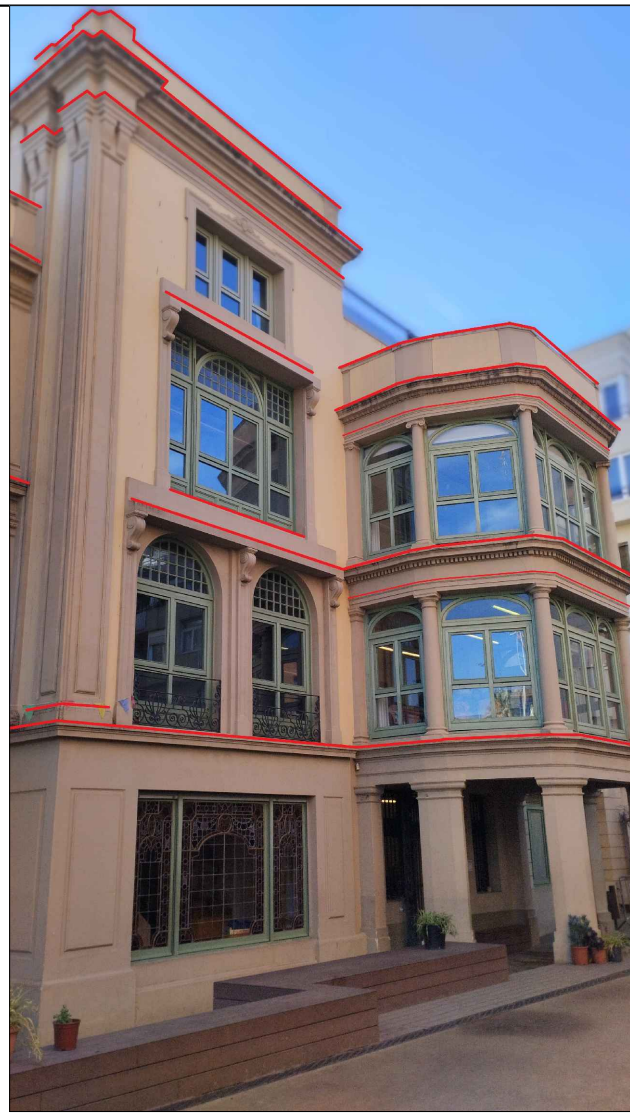
TIPO 2

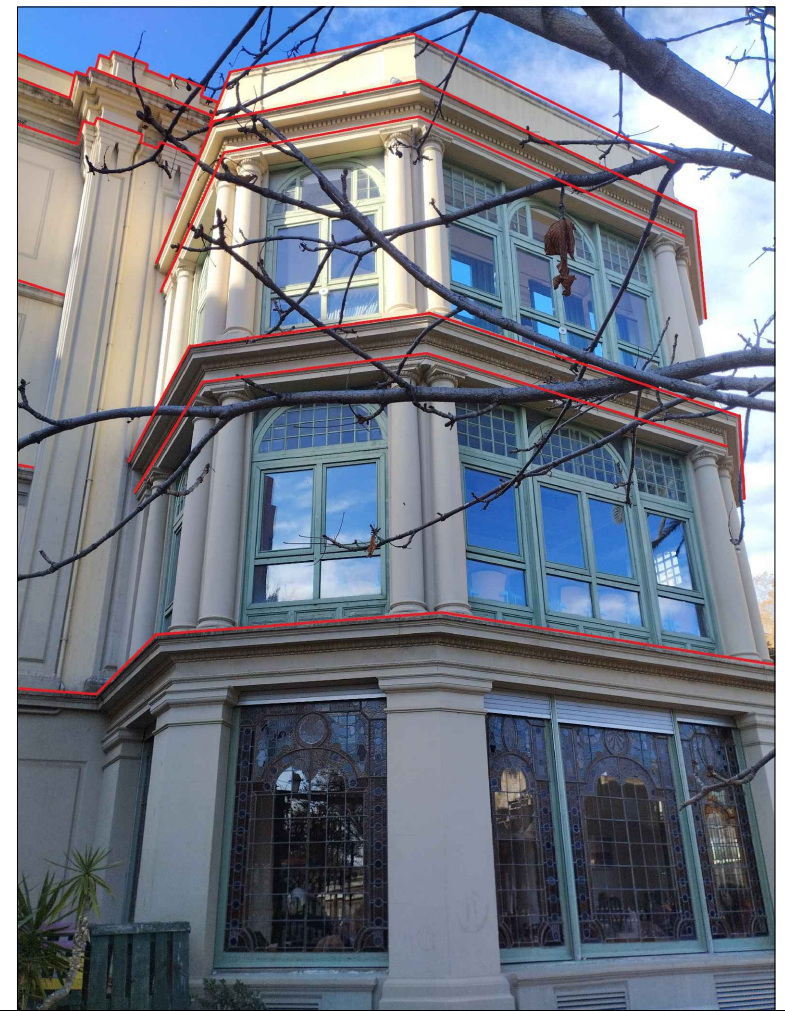
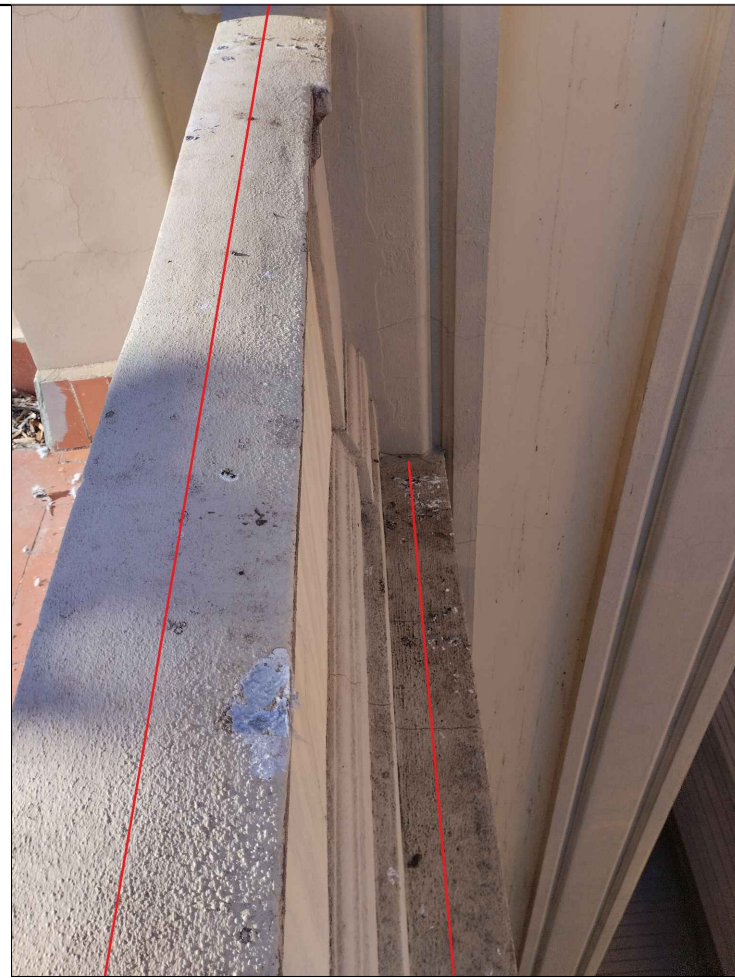
TIPO 4

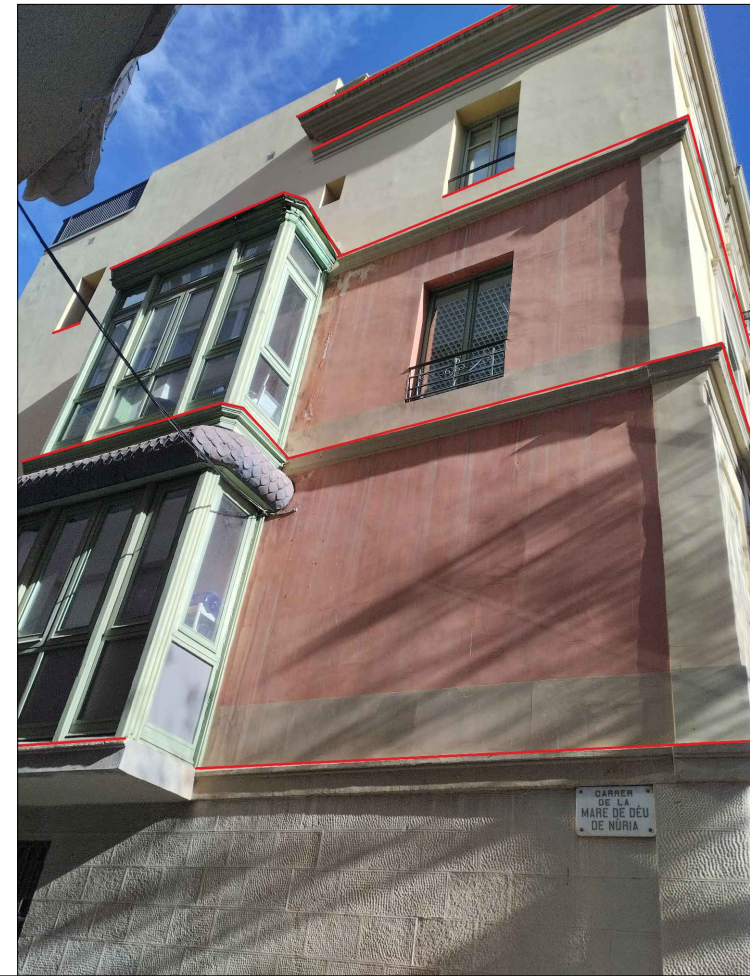
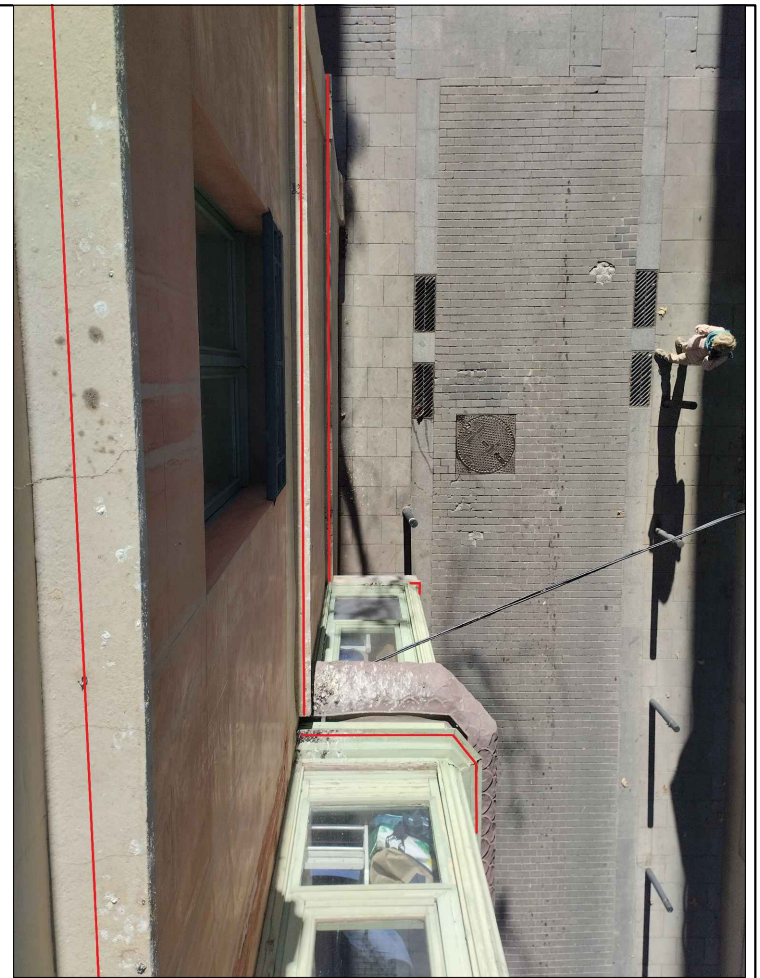
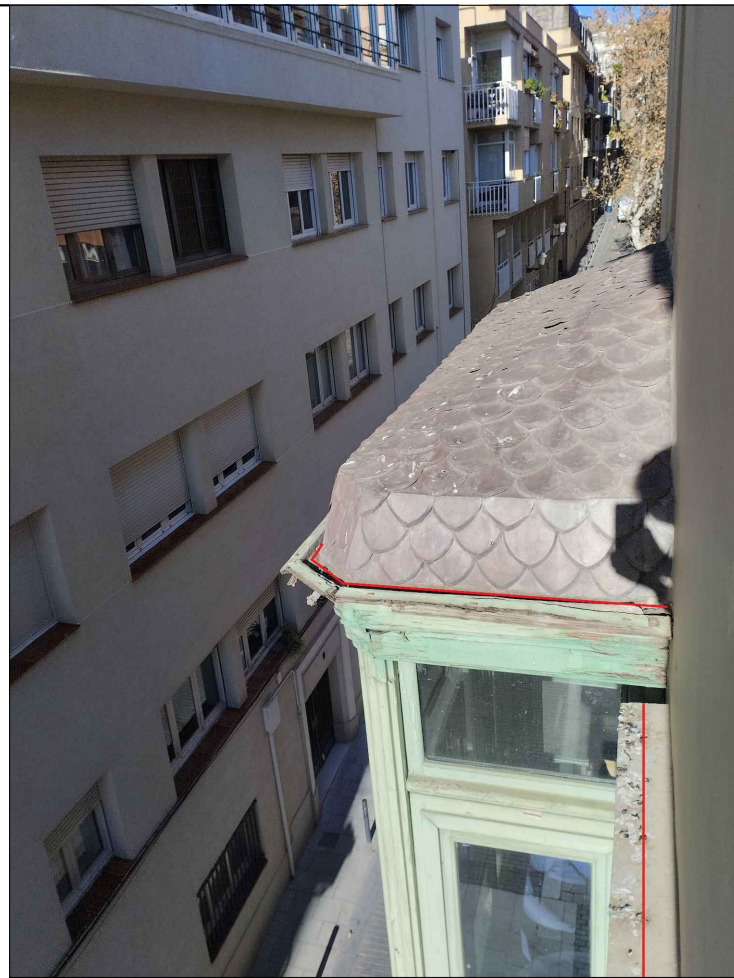
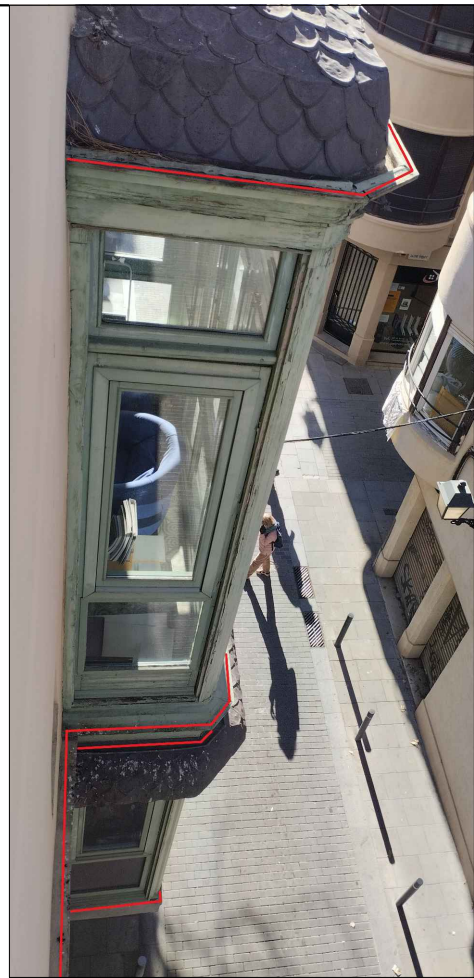
TIPO 5

TIPO 6











III. AMIDAMENTS I PRESSUPOST

Pressupost memoria valorada

PRESSUPOST D'EXECUCIÓ PER CONTRACTE

Pàg. 1

PRESSUPOST D'EXECUCIÓ MATERIAL.....	15.729,06
6 % Benefici industrial SOBRE 15.729,06.....	943,74
13 % Despeses generals SOBRE 15.729,06.....	2.044,78

PRESSUPOST D'EXECUCIÓ PER CONTRACTE

18.717,58

21 % IVA SOBRE 18.717,58.....	3.930,69
-------------------------------	----------

TOTAL PRESSUPOST PER CONTRACTE AMB IVA INCLÒS

22.648,27

Aquest pressupost d'execució per contracte (IVA inclòs) puja a
vint-i-dos mil sis-cents quaranta-vuit euros amb vint-i-set cèntims

PRESSUPOST

Data: 07/02/25

Pàg.: 1

Obra 01 Pressupost AC090125
 Capítol 01 Treballs previs

NUM. CODI	UA	DESCRIPCIÓ	AMIDAMENT	PREL	IMPORT TOTAL	
1	P21Q0-HYI4	U	Arrencada d'element metàl·lic collat en parament, amb mitjans manuals i càrrega manual de runa sobre camió o contenidor, en entorn urbà sense dificultat de mobilitat, en voreres <= 3 m d'amplària o calçada/plataforma única <= 7 m d'amplària, amb afectació per serveis o elements de mobiliari urbà, en actuacions d'1 a 5 u (P - 11)	15,000	3,49	52,35
2	K1RA16A7	m2	Esbossada de plantes i herbes en interiors/exteriors, amb mitjans manuals, per a una alçària de brossa <= 150 cm i càrrega sobre camió o contenidor (P - 9)	25,000	1,65	41,25
3	KQR8UB21	m2	Neteja superficial del parament a tractar mitjançant mitjans manuals (respall suau) per a així no danya la façana segons indicacions del departament de patrimoni. (P - 10)	25,000	53,03	1.325,75
4	H00100W	m2	Tractament de façana amb els requeriments indicats per Patrimoni (retocs de pintura amb pintura a la Calç i al silicat de color exacte al existent, en cas de reparacions no es podrà utilitzar mai ciments pòrtland o ciments ràpids. Sempre amb morter de calç)Aquesta partida inclueix: · Reparació d'esquerdes · Retocs de pintura · Substitució d'elements danyats (P - 5)	42,000	48,00	2.016,00
5	B1Z11215	m2	Xarxa per a proteccions superficials amb fil trenat de poliamida no regenerada, de tenacitat alta, de 4 mm de D i 80x80 mm de pas de malla, amb corda perimetral de poliamida de 12 mm nuada a la xarxa, per a 10 usos, per a seguretat i salut. A l'hora de fer la protecció que possaren la senyalització que es necessiti segons el reglament de seguretat i salut (en aquesta part farem una senyalització en el parament vertical) (P - 2)	41,571	0,19	7,90
TOTAL Capítol			01.01		3.443,25	

Obra 01 Pressupost AC090125
 Capítol 02 Instal·lació i/o col·locació del sistema

NUM. CODI	UA	DESCRIPCIÓ	AMIDAMENT	PREL	IMPORT TOTAL	
1	K12CAAAA	d	Amortització diària de plataforma elevadora telescòpica articulada, autopropulsada amb motor de gasoil, de 20 m d'alçària màxima de treball i 9,8 en horitzontal, de 227 kg de càrrega útil, de dimensions 700x245x245 cm en repòs i 10886 kg de pes, buida, amb cistella de dimensions 150x75 cm (P - 8)	12,000	315,52	3.786,24
2	P87F-HJOH	m2	Pintura de parament vertical exterior, amb pintura a la calç i al silicat de color exacte a l'existent, segons indicacions per part del departament de Patrimoni, amb grau de dificultat baix i amb la intervenció del conservador- restaurador responsable de la intervenció. (P - 12)	42,000	29,94	1.257,48
3	H00100F	ml	Sistema de control anti-coloms, mitjançant cables tensors aprovats pel departament de Patrimoni amb data 23/10/2024. Aquest sistema es compon de: ·Fils de protecció ·Bases de postes ·Postes ·Crims ·Molles tensors Comptarem amb una merma per el cas de que necessitem més quantitat a la hora de la col·locació (P - 4)	611,174	6,30	3.850,40
4	44FR21F1	ml	Reparació d'esquerda en paret d'obra ceràmica, amb repicat i sanejament previ de la zona afectada, col·locació de grapes amb acer	20,355	71,42	1.453,75

PRESSUPOST

Data: 07/02/25

Pàg.: 2

en barres corrugades B500S, separades cada 30 cm, reblert amb morter polimèric de ciment amb resines sintètiques i fibres, fluid i de retracció controlada per a reparació, i càrrega manual de runa sobre camió o contenidor (P - 1)

TOTAL	Capítol	01.02	10.347,87
--------------	----------------	--------------	------------------

Obra	01	Pressupost AC090125
Capítol	03	Varis

NUM. CODI	UA	DESCRIPCIÓ	AMIDAMENT	PREL	IMPORT TOTAL
1 H00100X	PA	SEGURETAT I SALUT Despeses de l'Aplicació de l'Estudi de Seguretat i Salut a l'obra, incloent el Pla de Seguretat i Salut, obertura del centre de treball, senyalitzacions necessàries, elements necessaris per a la seguretat dels treballadors i totes les proteccions personals necessàries per a cada ofici, tant les col·lectives com les individuals segons el Pla de Seguretat i Salut aprovat pel Coordinador de Seguretat en fase d'execució d'obra i Normativa vigent. (P - 6)	1,000	1.121,54	1.121,54
2 H00100Z	u	Gestió de residus, inclou càrrega manual de runa sobre camió i/o contenidor i transport a gestor de residus autoritzat. Inclou neteja diària de l'obra i neteja final. (P - 7)	1,000	416,40	416,40
3 H00100A	u	Imprevistos varis com la substitució d'elements existents que es trobin en mal estat i/o interfereixin amb la col·locació de la protecció anti-coloms, reparació d'esquerdes generades per la col·locació, etc. (P - 3)	1,000	400,00	400,00

TOTAL	Capítol	01.03	1.937,94
--------------	----------------	--------------	-----------------

TOTAL PRESSUPOST	15.729,06
-------------------------	------------------

AMIDAMENTS

Data: 07/02/25

Pàg.: 1

Obra 01 PRESSUPOST AC090125
 Capítol 01 TREBALLS PREVIS

NUM. CODI UA DESCRIPCIÓ

1 P21Q0-HY14 U Arrencada d'element metàl·lic collat en parament, amb mitjans manuals i càrrega manual de runa sobre camió o contenidor, en entorn urbà sense dificultat de mobilitat, en voreres <= 3 m d'amplària o calçada/plataforma única <= 7 m d'amplària, amb afectació per serveis o elements de mobiliari urbà, en actuacions d'1 a 5 u

Num.	Text	Tipus	[C]	[D]	[E]	[F]	TOTAL	Fórmula
1		C	Unitats	Longitud	Ample	Alçada		
2	Elements decoratius		15,000				15,000	C#*D#*E#*F#
TOTAL AMIDAMENT							15,000	

2 K1RA16A7 m2 Esbrossada de plantes i herbes en interiors/exteriors, amb mitjans manuals, per a una alçada de brossa <= 150 cm i càrrega sobre camió o contenidor

Num.	Text	Tipus	[C]	[D]	[E]	[F]	TOTAL	Fórmula
1		C	Unitats	Longitud	Ample	Alçada		
2	Planta baixa			2,500	2,000		5,000	C#*D#*E#*F#
3	Planta 1			2,500	2,000		5,000	C#*D#*E#*F#
4	Planta 2			2,500	2,000		5,000	C#*D#*E#*F#
5	Planta 3			2,500	2,000		5,000	C#*D#*E#*F#
6	Planta 4			2,500	2,000		5,000	C#*D#*E#*F#
7							0,000	
8								C#*D#*E#*F#
11								C#*D#*E#*F#
TOTAL AMIDAMENT							25,000	

3 KQR8UB21 m2 Neteja superficial del parament a tractar mitjançant mitjans manuals (respall suau) per a així no danya la façana segons indicacions del departament de patrimoni.

Num.	Text	Tipus	[C]	[D]	[E]	[F]	TOTAL	Fórmula
1		C	Unitats	Longitud	Ample	Alçada		
2	Planta baixa			2,500	2,000		5,000	C#*D#*E#*F#
3	Planta 1			2,500	2,000		5,000	C#*D#*E#*F#
4	Planta 2			2,500	2,000		5,000	C#*D#*E#*F#
5	Planta 3			2,500	2,000		5,000	C#*D#*E#*F#
6	Planta 4			2,500	2,000		5,000	C#*D#*E#*F#
TOTAL AMIDAMENT							25,000	

4 H00100W m2 Tractament de façana amb els requeriments indicats per Patrimoni (retocs de pintura amb pintura a la Calç i al silicat de color exacte al existent, en cas de reparacions no es podrà utilitzar mai ciments portland o ciments ràpids. Sempre amb morter de calç) Aquesta partida inclueix:

- Reparació d'esquerdes
- Retocs de pintura
- Substitució d'elements danyats

Num.	Text	Tipus	[C]	[D]	[E]	[F]	TOTAL	Fórmula
1		C	Unitats	Longitud	Ample	Alçada	Total	
2	Façana Nord			3,500		3,000	10,500	C#*D#*E#*F#
3	Façana Sud			3,500		3,000	10,500	C#*D#*E#*F#
4	Façana Est			3,500		3,000	10,500	C#*D#*E#*F#
5	Façana Oest			3,500		3,000	10,500	C#*D#*E#*F#

AMIDAMENTS

TOTAL AMIDAMENT 42,000

5 B1Z11215 m2 Xarxa per a proteccions superfcials amb fil trenat de poliamida no regenerada, de tenacitat alta, de 4 mm de D i 80x80 mm de pas de malla, amb corda perimetral de poliamida de 12 mm nuada a la xarxa, per a 10 usos, per a seguretat i salut.

A l'hora de fer la protecció que possaren la senyalització que es necessiti segons el reglament de seguretat i salut (en aquesta part farem una senyalització en el parament vertical)

Num.	Text	Tipus	[C]	[D]	[E]	[F]	TOTAL	Fórmula
1		C	Unitats	Longitud	Ample	Alçada	Total	
2	Planta baja			29,688	0,150		4,453	C#*D#*E#*F#
3	Planta 1			36,900	0,150		5,535	C#*D#*E#*F#
4	Planta 2			38,210	0,150		5,732	C#*D#*E#*F#
5	Planta 3			53,580	0,150		8,037	C#*D#*E#*F#
6	Planta 4			59,381	0,300		17,814	C#*D#*E#*F#

TOTAL AMIDAMENT 41,571

Obra 01 PRESSUPOST AC090125
 Capítol 02 INSTAL·LACIÓ I/O COL·LOCACIÓ DEL SISTEMA

NUM. CODI UA DESCRIPCIÓ
 1 K12CAAAA d Amortització diària de plataforma elevadora telescòpica articulada, autopropulsada amb motor de gasoil, de 20 m d'alçària màxima de treball i 9,8 en horitzontal, de 227 kg de càrrega útil, de dimensions 700x245x245 cm en repòs i 10886 kg de pes, buida, amb cistella de dimenstons 150x75 cm

Num.	Text	Tipus	[C]	[D]	[E]	[F]	TOTAL	Fórmula
1		C	Unitats	Longitud	Ample	Alçada		
2	Setmana 1		3,000				3,000	C#*D#*E#*F#
3	Setmana 2		3,000				3,000	C#*D#*E#*F#
4	Setmana 3		3,000				3,000	C#*D#*E#*F#
5	Setmana 4		3,000				3,000	C#*D#*E#*F#

TOTAL AMIDAMENT 12,000

2 P87F-HJOH m2 Pintura de parament vertical exterior, amb pintura a la calç i al silicat de color exacte a l'existent, segons indicacions per part del departament de Patrimoni, amb grau de dificultat baix i amb la intervenció del conservador-restaurador responsable de la intervenció.

Num.	Text	Tipus	[C]	[D]	[E]	[F]	TOTAL	Fórmula
1		C	Unitats	Longitud	Ample	Alçada	Total	
2	Façana nord			3,000		3,500	10,500	C#*D#*E#*F#
3	Façana sud			3,000		3,500	10,500	C#*D#*E#*F#
4	Façana est			3,000		3,500	10,500	C#*D#*E#*F#
5	Façana oest			3,000		3,500	10,500	C#*D#*E#*F#

TOTAL AMIDAMENT 42,000

3 H00100F ml Sistema de control anti-coloms, mitjançant cables tensors aprovats pel departament de Patrimoni amb data 23/10/2024. Aquest sistema es compon de:
 Fils de protecció
 Bases de postes
 Postes
 Crims
 Molles tensors
 Comptarem amb una merma per el cas de que necessitem més quantitat a la hora de la col·locació

AMIDAMENTS

Num.	Text	Tipus	[C]	[D]	[E]	[F]	TOTAL	Fórmula
1		C	Unitats cables	Longitud	Ample	Alçada		
2	Planta primera							C#*D##*E##*F#
3	Tipo 1		1,000	61,270			61,270	C#*D##*E##*F#
4	Tipo 2		1,000	37,900			37,900	C#*D##*E##*F#
5	Tipo 3		1,000	11,900			11,900	C#*D##*E##*F#
6	Tipo 4		3,000	5,700			17,100	C#*D##*E##*F#
7								C#*D##*E##*F#
8	Planta segona							C#*D##*E##*F#
9	Tipo 1		1,000	61,270			61,270	C#*D##*E##*F#
10	Tipo 2		1,000	37,900			37,900	C#*D##*E##*F#
11	Tipo 3		1,000	11,900			11,900	C#*D##*E##*F#
12	Tipo 4		3,000	5,700			17,100	C#*D##*E##*F#
13								C#*D##*E##*F#
14	Planta tercera							C#*D##*E##*F#
15	Tipo 1		1,000	36,900			36,900	C#*D##*E##*F#
16	Tipo 4		3,000	10,150			30,450	C#*D##*E##*F#
17	Tipo 5		3,000	42,128			126,384	C#*D##*E##*F#
18								C#*D##*E##*F#
19	Planta terrat							C#*D##*E##*F#
20	Tipo 5		3,000	49,700			149,100	C#*D##*E##*F#
21	Tipo 6		3,000	4,000			12,000	C#*D##*E##*F#
22								C#*D##*E##*F#
23								C#*D##*E##*F#
24								C#*D##*E##*F#
25								C#*D##*E##*F#
26								C#*D##*E##*F#

TOTAL AMIDAMENT 611,174

4 44FR21F1 ml Reparació d'esquerda en paret d'obra ceràmica, amb repicat i sanejament previ de la zona afectada, col·locació de grapes amb acer en barres corrugades B500S, separades cada 30 cm, reblert amb morter polimèric de ciment amb resines sintètiques i fibres, fluid i de retracció controlada per a reparació, i càrrega manual de runa sobre camió o contenidor

Num.	Text	Tipus	[C]	[D]	[E]	[F]	TOTAL	Fórmula
1		C	Unitats	Longitud	Ample	Alçada		
2	Esquerda parament terrat		1,000	2,500			2,500	C#*D##*E##*F#
3	Merma 10%		178,550			0,100	17,855	C#*D##*E##*F#

TOTAL AMIDAMENT 20,355

Obra 01 PRESSUPOST AC090125
 Capítol 03 VARIS

NUM.	CODI	UA	DESCRIPCIÓ
1	H00100X	PA	SEGURETAT I SALUT Despeses de l'Aplicació de l'Estudi de Seguretat i Salut a l'obra, incloent el Pla de Seguretat i Salut, obertura del centre de treball, senyalitzacions necessàries, elements necessaris per a la seguretat dels treballadors i totes les proteccions personals necessàries per a cada ofici, tant les col·lectives com les individuals segons el Pla de Seguretat i Salut aprovat pel Coordinador de Seguretat en fase d'execució d'obra i Normativa vigent.

Num.	Text	Tipus	[C]	[D]	[E]	[F]	TOTAL	Fórmula
1		C	Unitats	Longitud	Ample	Alçada	Total	

AMIDAMENTS

2 Coordinador Seguretat i Salut 1,000 1,000 C#*D#*E#*F#

TOTAL AMIDAMENT 1,000

2 H00100Z u Gestió de residus, inclou càrrega manual de runa sobre camió i/o contenidor i transport a gestor de residus autoritzat. Inclou neteja diària de l'obra i neteja final.

Num.	Text	Tipus	[C]	[D]	[E]	[F]	TOTAL	Fórmula
1		C	Unitats	Longitud	Ample	Alçada	Total	
2	Gestió de residus		1,000				1,000	C#*D#*E#*F#

TOTAL AMIDAMENT 1,000

3 H00100A u Imprevistos varis com la substiució d'elements existents que es trobin en mal estat i/o interfereixin amb la col·locació de la protecció anti-coloms, reparació d'esquerdes generades per la col·locació, etc.

Num.	Text	Tipus	[C]	[D]	[E]	[F]	TOTAL	Fórmula
1		C	Unitats	Longitud	Ample	Alçada	Total	
2	Exemple		1,000				1,000	C#*D#*E#*F#

TOTAL AMIDAMENT 1,000



IV. DOCUMENTACIÓ PATRIMONIAL

Catàleg de patrimoni arquitectònic

Denominació

ESCOLA ORLANDAI

Dades generals

Identificador	2292
Adreça principal	C JAUME PIQUET, 23 25 (1)
Nivell de protecció	Béns amb elements d'interès(C)
Època	1915, aprox.
Estil	Noucentista
Ús original	Residencial
Període	1911-1920

Descripció de l'element o conjunt

Edifici de quatre plantes aïllat i voltat de jardí, que en l'actualitat recull una escola i que en origen fou concebut com a residència.

Bastit a final segle XIX amb un llenguatge classicista-monumentalista, del qual cal destacar el potent cos de tribunes compost amb un ordre toscà de dobles columnes i flanquejat per grans pilastres compostes. Destaca també un dels dos portals d'accés al jardí, pati ornamentat amb elements de terra cuita.

Intervencions

- Manteniment del volum, acabats de façanes i del portal del jardí amb elements de terracuita.
- Desmuntatge de les valles metàl·liques del terrat i modificació de l'element d'evacuació de fums, per tal de reconduir la composició a l'original.

Adreces (3)

Imatges (1)



Documents (1)



PLA ESPECIAL DE PROTECCIÓ DEL PATRIMONI ARQUITECTÒNIC I CATÀLEG DEL DISTRICTE 05

DENOMINACIÓ	ESCOLA ORLANDAI	FITXA CADASTRAL: 05 34494-010		
ADREÇA:	Jaume Piquet núm. 23-25 / Mare de Déu de Núria núm. 20-22			
AUTOR:		NUM.ELEMENT:	105	de
EPOCA:	Aprox. 1915			
ESTIL:	Noucentista			
US ORIGINAL:	Residencial	US ACTUAL:	Docent	

DOCUMENTACIÓ GRAFICA:



Edifici de quatre plantes aïllat i voltat de jardí, que en l'actualitat recull una escola i que en origen fou concebut com a residencial.

Bastit a finals del segle XIX amb un llenguatge classicista/monumentalista del que és de destacar el potent cos de tribunes compostat amb un ordre toscà de dobles columnes i flanquejat per grans pilastres compostes.

Destaca també un dels dos portals d'accés al jardí, pati ornamentat amb elements de terracuita.

NOTÍCIES HISTÒRIQUES:

BIBLIOGRAFIA:

ESTRUCTURES PORTANTS:		FAÇANES	
FORJATS:		INTERIOR:	
COBERTES:		INSTAL·LACIONS AIGUA:	
SERVEIS:		INSTAL·LACIONS ELECTRICITAT:	

FOTOGRAFIES:	PLANOLS:
--------------	----------

ALTRES:

El carrer Jaume Piquet era antigament el carrer del carril, perquè hi havia la sortida del Ferrocarril de Sarrià a Barcelona. També es digué carrer de la Sala (perquè hi havia una societat amb una Sala de Ball). Cap d'aquests dos noms mai no fou oficial. (Villarrubia / Jové: 1986)

PROPIETAT:	
PLANEJAMENT:	PGM - 7a (Equipament existent)

PLA ESPECIAL DE PROTECCIÓ DEL PATRIMONI ARQUITECTÒNIC I CATÀLEG DEL DISTRICTE 05

DENOMINACIÓ	ESCOLA ORLANDAI	FITXA CADASTRAL:		
ADREÇA:	Jaume Piquet núm. 23-25 / Mare de Déu de Núria núm. 20-22	NÚM. ELEMENT:	105	de

NIVELL: C / 7a(p)

Manteniment del volum, acabats de façanes i del portal del jardí amb elements de terracuita. Desmuntatge de les valles metàl·liques del terrat i modificació de l'element d'evacuació de fums, per tal de recundir la composició a l'original.