



**Ajuntament  
de Barcelona**

**Districte de Les Corts  
Departament d'Obres i Manteniment**



**PROJECTE DE SUBMINISTRAMENT I SERVEIS DE LA PORTA AUTOMÀTICA D'ACCÉS  
PRINCIPAL AL CASAL DE GENT GRAN DE CAN NOVELL I DE SANT RAMÓN**

**Març 2025**



## ÍNDEX

### 1. MEMÒRIA

#### 1.1. ANTECEDENTS I OBJECTE

#### 1.2. DESCRIPCIÓ DE LES ACTUACIONS PREVISTES

#### 1.3. TERMINI D'EXECUCIÓ DE LES OBRES

#### 1.4. GESTIÓ DE RESIDUS

#### 1.5. PRESSUPOST

#### 1.6. PERÍODE DE GARANTIA

#### 1.7. DECLARACIÓ D'OBRA COMPLERTA

#### A.1. FOTOGRAFIES DE L'ESTAT ACTUAL

### 2. PLÀNOLS

### 3. PLEC DE CONDICIONS TÈCNIQUES

#### 3.1. NORMATIVES

#### 3.2. DESPESES I OBLIGACIONS A CÀRREC DE L'ADJUDICATARI

#### 3.3. CONDICIONS TÈCNIQUES

#### 3.4. INSPECCIÓ DE LES OBRES.

#### 3.5. CONDICIONS DELS MATERIALS

#### 3.6. ASSAIG DE QUALITAT

#### 3.7. SENYALITZACIÓ



**3.8. PRESENCIA EN OBRA**

**3.9. EXECUCIÓ SIMULTÀNIA D'ALTRES TREBALLS**

**3.10. ELABORACIÓ DEL PROJECTE DE FI D'OBRA ("AS BUILT")**

**3.11. PREUS**



**AJUNTAMENT DE BARCELONA**  
**Districte de Les Corts**  
Departament d'Obres i Manteniment

Projecte de subministrament i serveis de la porta automàtica d' accés  
principal al casal de gent gran de Can Novell i de Sant Ramón  
al Districte de les Corts.  
Març 2025

## **1. MEMÒRIA**



## 1. MEMÒRIA

### 1.1. ANTECEDENTS I OBJECTE

El present document defineix l' actuació a realitzar en dos casals d'avis al Districte de Les Corts: a Can Novell al carrer de Caballero 29 i a Sant Ramón al carrer Cardenal Reig 11, consistents en el canvi de la porta manual d'accés principal existent per una automàtica amb dues fulles telescòpiques, que inclogui el motor operador corredís, el sistema de sensor de detecció i seguretat, pany i clau.

Les actuacions es poden localitzar al següent plànol general del Districte de Les Corts:





## 1.2. DESCRIPCIÓ DE LES ACTUACIONS PREVISTES

### SITUACIÓ

L'actuació es situa en el casal d'avis Can Novell al carrer de Caballero 29 (1) i a Sant Ramón al carrer de Cardenal Reig 11 (2), al Districte de Les Corts.

### DESCRIPCIÓ DE L'ACTUACIÓ

L'objecte de l'actuació és substituir la porta manual d'accés principal dels casal d'avis de Can Novell al carrer de Caballero 29 i Sant Ramón al carrer de Cardenal Reig 11, per una porta automàtica amb dues fulles telescòpiques, que inclogui el motor operador corredís, el sistema de sensor de detecció i seguretat, pany i clau.

Així, es preveu:

#### 1. Casal d'avis **Can Novell**

- Servei de desmuntatge de les dues fulles existents que conformen la porta.
- Subministrament i servei d'instal·lació de la porta telescòpica automàtica amb les següents especificacions:
  - Porta composta per dues fulles telescòpiques amb apertura lateral automatitzades i accionades per un sensor de detecció de moviment. També incorporarà un sensor de seguretat aplicable en vies d'evacuació amb el seu corresponent certificat EN16005.
  - Amplada de pas entre 1,70 - 1,85 m (contemplant que les dues fulles es recullen alhora) i una alçada lliure aproximada a 2,18 - 2,25 m.  
Quan les portes queden obertes pel sensor de detecció i seguretat, les fulles quedaran recollides a la paret propera al comptador de llum.
  - Motor elèctric per efectuar l'acció, capaç de desplaçar les fulles, vàlid en via d'evacuació amb certificat EN16005.
  - Dues fulles telescòpiques de vidre laminat emmarcades per fusteria d'alumini de RAL 7022 o similar a l'existent i junta d'estanqueïtat perimetral.
  - Fusteria d'alumini de RAL 7022 o similar com a emmarcat perimetral de la paret.
  - Pany i clau automàtic.



## 2. Casal d'avis **Sant Ramón**

- Servei de desmuntatge de les dues fulles existents abatibles que conformen la porta. No es retirarà la fulla fixa que queda propera a la bústia.
  
- Subministrament i servei d'instal·lació de la porta telescòpica automàtica amb les següents especificacions:
  - Porta composta per dues fulles telescòpiques. Les dues fulles són automatitzades accionades per un sensor de detecció de moviment. També incorporarà un sensor de seguretat aplicable en vies d'evacuació amb el seu corresponent certificat EN16005.
  - Amplada de pas aproximada de 1,5 m (contemplant que les dues fulles es recullen alhora) i una alçada lliure aproximada a 2,34 - 2,38 m.  
Quan la porta queda oberta, les fulles es recullen al davant de la fulla fixa existent.
  - Motor elèctric per efectuar l'acció, capaç de desplaçar les fulles, vàlid en via d'evacuació amb certificat EN16005.
  - Dues fulles telescòpiques de vidre laminat emmarcades per fusteria d'alumini anoditzat de plata o similar a l'existent i junta d'estanqueïtat perimetral.
  - Fusteria d'alumini anoditzat de plata o similar com a emmarcat perimetral de la paret.
  - Pany i clau automàtic.
  - Pany i clau mecànic a terra.

A l'Annex Núm. A.1 es poden veure fotografies de l'estat actual del centre.

### 1.3. TERMINI D'EXECUCIÓ DE LES OBRES

El termini previst per a l'execució dels arranjaments és de **DOS MESOS** (2 mesos).

### 1.4. GESTIÓ DE RESIDUS

És responsabilitat del contractista l'elaboració del pla de gestió de residus definitiu.

### 1.5. PRESSUPOST

El pressupost per al coneixement de l'administració de la present actuació és de **DOTZE MIL TRENTA-NOU EUROS AMB CINQUANTA CÈNTIMS**, IVA INCLÒS (**12.039,50 € IVA inclòs**).

El pressupost detallat de cadascuna de les actuacions previstes es pot consultar en l'apartat 4 del present document.



## **1.6. PERÍODE DE GARANTIA**

El període de garantia de les obres executades serà d'un any des de la data de finalització de les mateixes, data establerta el dia de la recepció definitiva de les obres per part de la Propietat.

## **1.7. DECLARACIÓ D'OBRA COMPLERTA**

D'acord amb els articles 124 del RDL 2/2000 i el 125 del RD 1098/2001, es fa constar que el contingut d'aquest projecte constitueix una obra complerta susceptible de ser lliurada a l'ús públic general.

Barcelona, 06 de març de 2025

Oriol Rams i Colomé  
Tècnic del Departament  
d'Obres i Manteniment



**AJUNTAMENT DE BARCELONA**  
**Districte de Les Corts**  
Departament d'Obres i Manteniment

Projecte de subministrament i serveis de la porta automàtica d' accés  
principal al casal de gent gran de Can Novell i de Sant Ramón  
al Districte de les Corts.  
Març 2025

**ANNEXOS A LA MEMÒRIA**



## A.1 FOTOGRAFIES DE L'ESTAT ACTUAL

### A.1.1 CAN NOVELL



▲ Vista exterior de la porta a substituir.



▲ Vista interior de la porta a substituir.



### A.1.2 SANT RAMÓN



▲ Vista exterior de la porta a substituir.



▲ Vista interior de la porta a substituir.

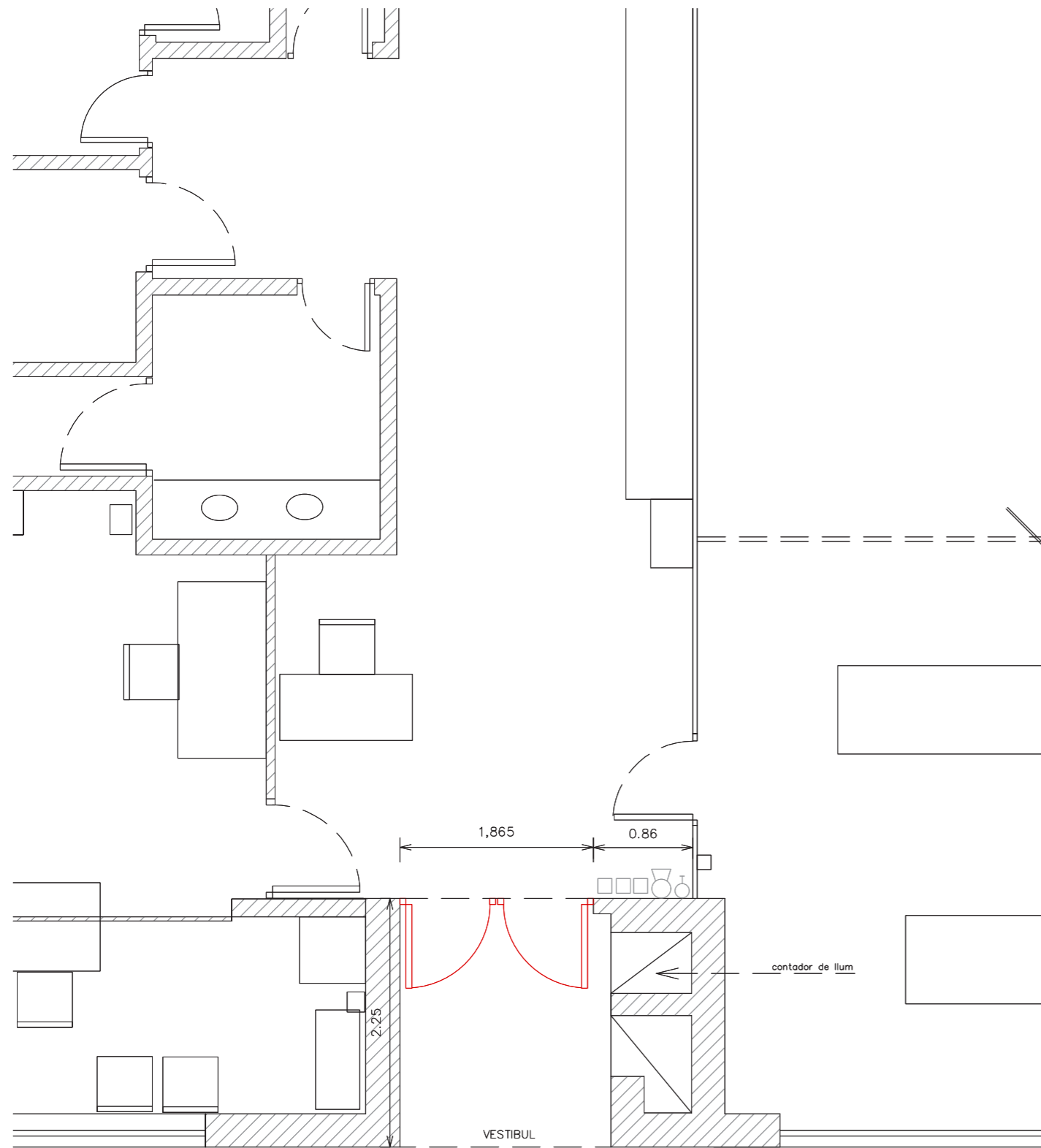


**AJUNTAMENT DE BARCELONA**  
**Districte de Les Corts**  
Departament d'Obres i Manteniment

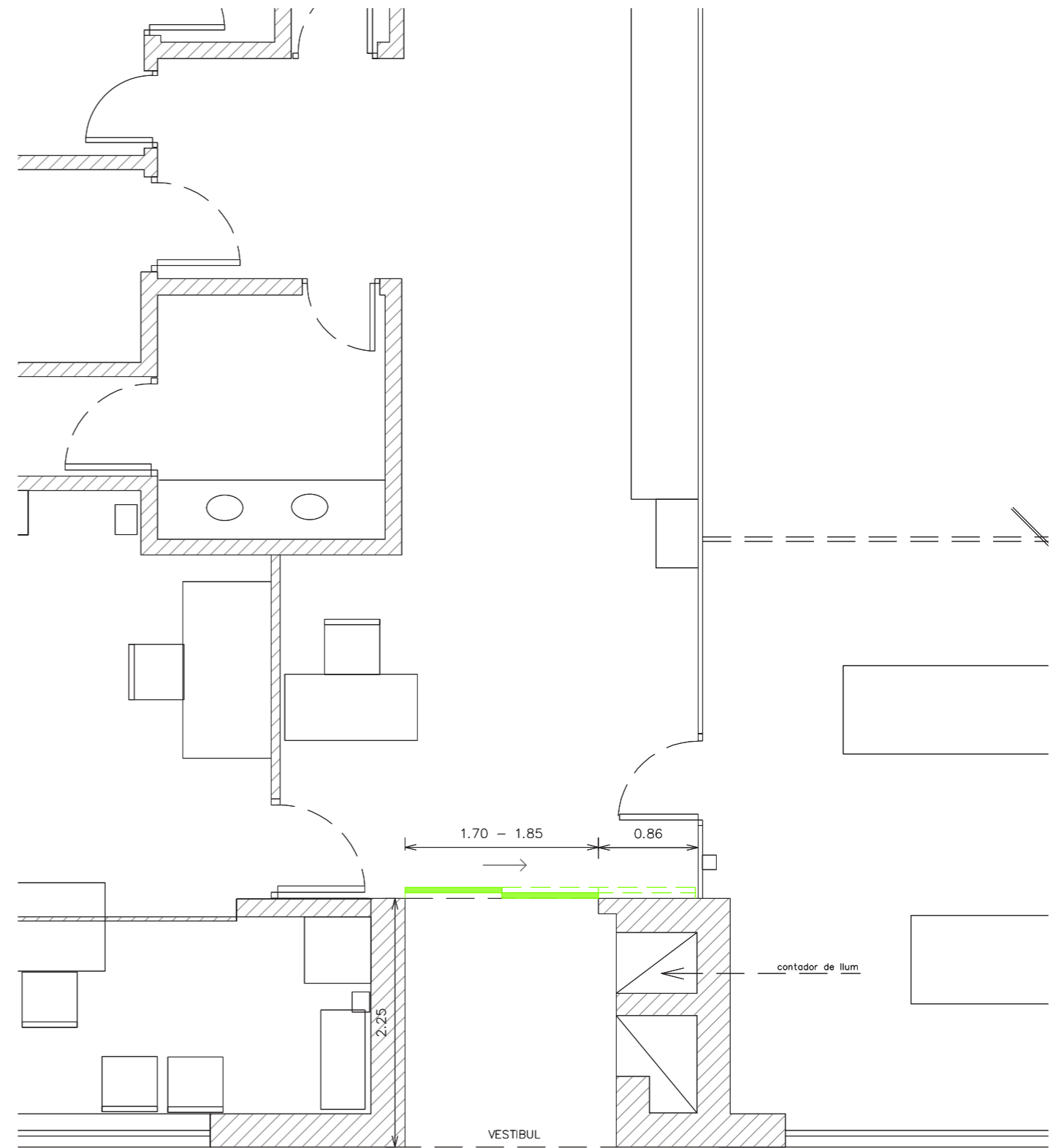
Projecte de subministrament i serveis de la porta automàtica d' accés  
principal al casal de gent gran de Can Novell i de Sant Ramón  
al Districte de les Corts.  
Març 2025

## **2. PLÀNOLS**

ESTAT ACTUAL + ENDERROC

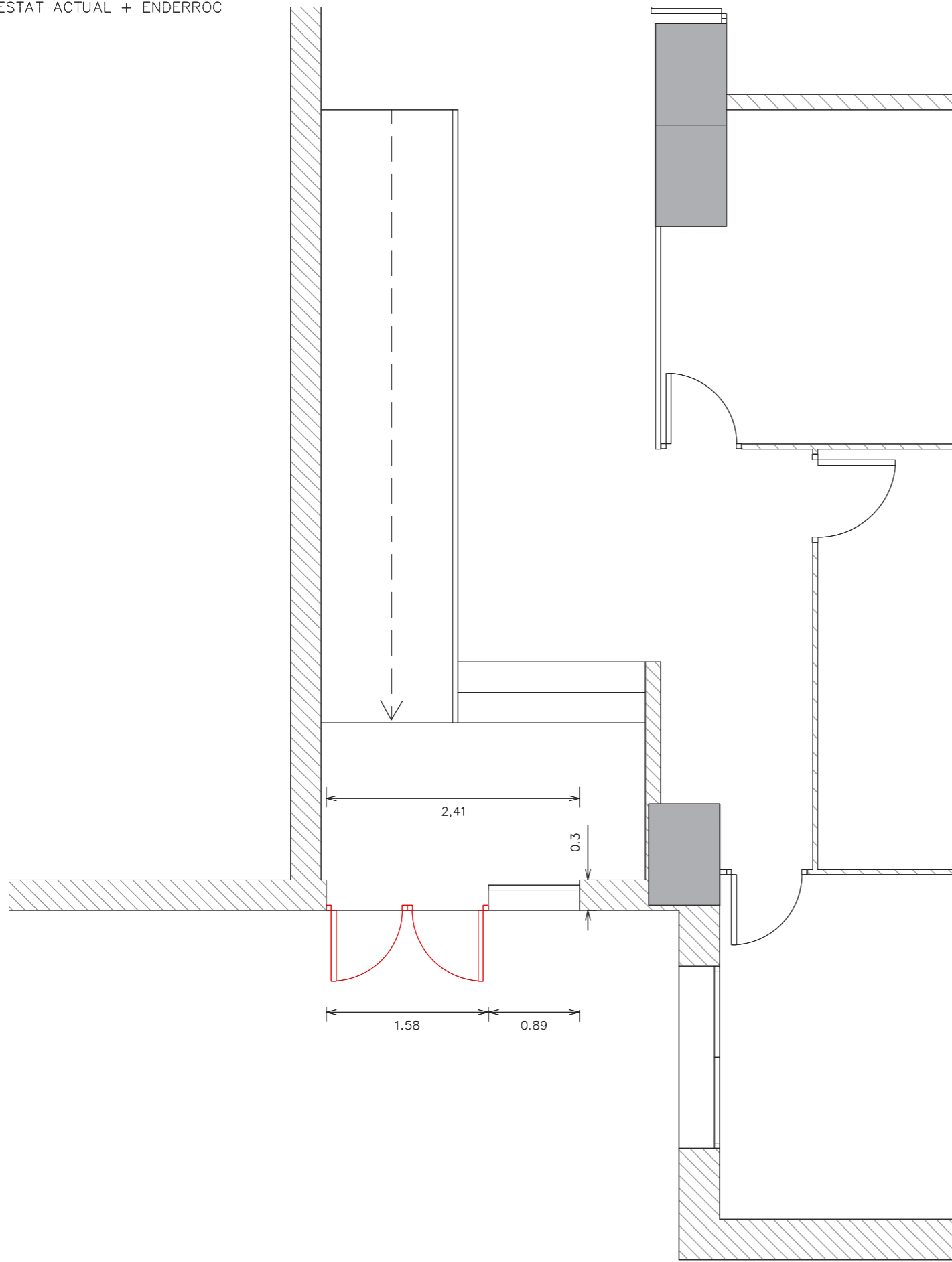


PROPOSTA TIPUS

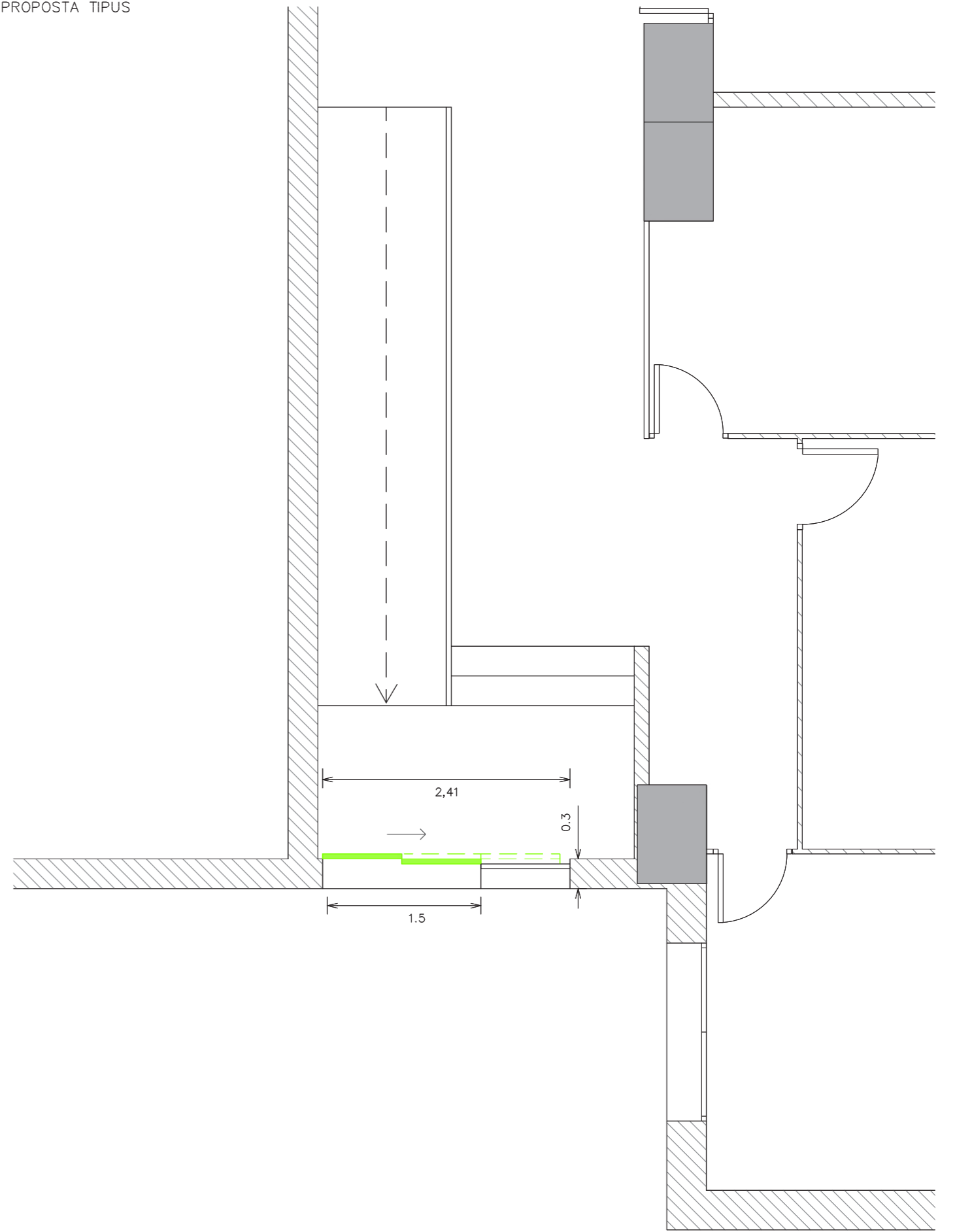


ALÇADA LLIURE APROXIMADA = 2,18 - 2,25

ESTAT ACTUAL + ENDERROC



PROPOSTA TIPUS



ALÇADA LLIURE APROXIMADA = 2,34 - 2,38 m





**AJUNTAMENT DE BARCELONA**  
**Districte de Les Corts**  
Departament d'Obres i Manteniment

Projecte de subministrament i serveis de la porta automàtica d' accés  
principal al casal de gent gran de Can Novell i de Sant Ramón  
al Districte de les Corts.  
Març 2025

### **3. PLEC DE CONDICIONS TÈCNIQUES**



### 3.1. NORMATIVES

Seràn d'aplicació els Reglaments vigents relatius a les obres i instal·lacions, d'obligat compliment en la Comunitat Europea, les normes i ordenances vigents que regeixen en el territori del municipi de Barcelona, i el Manual de Qualitat de les Obres.

### 3.2. DESPESES I OBLIGACIONS A CÀRREC DE L'ADJUDICATARI

- Seràn a càrrec de l'Adjudicatari, a més de les despeses de formalització del contracte, totes les que s'originin per assaigs, anàlisi de proves dels materials, obres i instal·lacions, que ordeni la inspecció facultativa, així com els tràmits i honoraris corresponents i necessaris per a la legalització de les instal·lacions davant els organismes oficials pertinents, sempre que la suma d'aquestes despeses no superi el 5% del valor de l'adjudicació.
- En el cas de no presentar l'Adjudicatari dins del termini d'execució de l'obra, el butlletins o autoritzacions de posta en marxa de les instal·lacions elèctriques realitzades que ho requereixen, aniran a càrrec del mateix els mitjans necessaris per a proveir de l'energia necessària la instal·lació fins la presentació dels esmentats butlletins i la contractació amb la companyia subministradora.
- Per a les noves instal·lacions d'aigua també aniran a càrrec de l'Adjudicatari els mitjans necessaris per proveir d'aigua potable les instal·lacions, fins que es contracti amb la companyia subministradora.
- Les escomeses provisionals d'aigua i electricitat, així com els tancaments, vigilància i condicions de seguretat d'obra aniran a càrrec de l'Adjudicatari.
- Els preus de les partides inclouen la part proporcional de la protecció que afecti a l'obra realitzada i a les instal·lacions existents. Es posarà especial cura en la protecció del mobiliari amb plàstics i en la neteja final de l'obra. S'entén inclòs en els costos generals el moviment, i la seva reubicació de tots els mobles que calgui moure per a la realització dels treballs.
- L'Adjudicatari haurà de col·locar, a les seves costes, els cartells d'informació de l'obra i de desviaments de trànsit amb el text i les característiques que li indiquin els Serveis Tècnics del Districte de les Corts.

### 3.3. CONDICIONS TÈCNIQUES

L'Adjudicatari haurà de complir, a més de les legalment establertes, les següents condicions de tipus tècnic:

- Personal, maquinària i mitjans.

Haurà d'existir permanentment en cada treball en execució una persona, que com a encarregat, capatàs o cap de colla, es responsabilitzi de l'execució del mateix i respongui dels problemes que puguin presentar-se.

Disposarà en qualsevol moment de la maquinària i dels mitjans de transport i auxiliars que siguin necessaris i adaptar-los a les necessitats pròpies dels treballs.



- Execució dels treballs.

Els Serveis Tècnics del Districte de les Corts podran exigir a l'Adjudicatari la realització dels treballs fora de l'horari laboral (festius, nocturns,...).

- Pagament d'escomeses.

L'Adjudicatari abonarà les despeses d'escomesa i contractació a les companyies de serveis d'aigua, gas, llum i clavegueram que ordeni els Serveis Tècnics del Districte de les Corts, en un termini no superior als deu dies naturals des de la seva notificació.

- Vigilància i seguretat dels treballs.

La vigilància i condicions de seguretat i protecció dels treballs, segons la legislació vigent, seran responsabilitat de l'Adjudicatari i correran al seu càrrec. Seran imputables al mateix els danys i perjudicis de tot tipus que es puguin originar per defectes de l'esmentada vigilància i condicions de seguretat.

L'Adjudicatari estarà assabentat i complirà el que es disposa a les Ordenances i Normes vigents on s'estableixen les disposicions mínimes de seguretat i salut en les obres de construcció.

L'Adjudicatari elaborarà, si escau, el "Pla de Seguretat i Salut" en el que se analitzaran, desenvoluparan i consideraran les previsions contemplades en el "Estudi bàsic de Seguretat i Salut". Aquest Pla haurà de ser informat pel coordinador i presentat en un termini màxim de 10 dies (a partir de la data de l'adjudicació de l'obra) a l'Ajuntament per la seva aprovació; establint-se 5 dies més per efectuar les esmenes pertinents si fos necessari.

Als deu dies després, com a màxim, de la data de la aprovació per l'Ajuntament, el Adjudicatari iniciarà l'obra prèvia notificació a la autoritat laboral pertinent si escau.

Els materials i equips recuperats són propietat municipal i en els casos en que el Servei d'Inspecció Municipal ho requereixi, es traslladaran als magatzems municipals; en altre cas, seran transportats als abocadors públics.

### **3.4. INSPECCIÓ DE LES OBRES**

La inspecció de les obres anirà a càrrec dels Serveis Tècnics del Districte de les Corts i resoldrà les incidències tècniques que sorgeixin en l'obra com a conseqüència, tant de divergències tècniques amb la Direcció Facultativa com amb l'Adjudicatari, quedant obligat l'Adjudicatari a complir el que resolgui la mencionada inspecció.

### **3.5. CONDICIONS DELS MATERIALS**

- Els materials que subministri el Adjudicatari hauran d'acomplir les característiques contingudes en el Plec de Prescripcions Tècniques Generals de materials, obres i instal·lacions municipals, i en el seu defecte, les prescripcions del Plec de condicions tècniques de materials i partides d'obra elaborat per l'ITEC.



- Els materials i mobiliari urbà, independentment de complir amb les condicions generals contingudes en el Plec de Prescripcions Tècniques Generals, hauran d'ajustar-se a les característiques particulars que els Serveis Tècnics del Districte de les Corts determinin per a cada subministrament.
- L'Ajuntament es reserva el dret de subministrar qualsevol material que pugui posseir o adquirir, ja sigui a través d'aquest mateix contracte, ja per qualsevol altre mitjà.

### **3.6. ASSAIG DE QUALITAT**

Els Serveis Tècnics del Districte de les Corts es reserven el dret d'ordenar a l'Adjudicatari la pràctica dels assaigs i anàlisis dels materials que estimi pertinents, en el laboratori homologat que designi, essent les despeses derivades a càrrec de l'Adjudicatari fins al 5% del valor de l'adjudicació.

### **3.7. SENYALITZACIÓ**

Totes les obres que així ho indiquin els Serveis Tècnics del Districte de les Corts seran senyalitzades amb el corresponent cartell segons model subministrat pel Districte. Les despeses de confecció de rètol, de col·locació i de retirada seran a càrrec del Adjudicatari.

L'Adjudicatari vindrà obligat a disposar i col·locar, en nombre suficient, els senyals de trànsit, balises lluminoses, tanques i proteccions necessàries per evitar qualsevol perill, quan les circumstàncies així ho exigeixin o ho disposin els Serveis Tècnics del Districte de les Corts, essent responsable dels accidents que puguin produir-se per l'incompliment d'aquesta prescripció.

En qualsevol cas, la senyalització exigeix els requisits establerts en el Manual de Qualitat de les Obres de l'Ajuntament de Barcelona.

### **3.8. PRESENCIA EN OBRA**

L'Adjudicatari haurà de presentar-se a l'obra o a les oficines dels Serveis Tècnics del Districte de les Corts sempre que sigui convocat a fer-ho per la Inspecció Facultativa Municipal.

### **3.9. EXECUCIÓ SIMULTÀNIA D'ALTRES TREBALLS**

L'Ajuntament podrà executar simultàniament, per si o per tercers, altres treballs conjuntament amb els de les obres objecte de l'adjudicació. En tal cas, l'Adjudicatari donarà tota mena de facilitats i complirà les ordres dels Serveis Tècnics del Districte de les Corts que tendeixin a coordinar els treballs per al millor desenvolupament de les obres en el seu conjunt.



### 3.10. ELABORACIÓ DEL PROJECTE DE FI D'OBRA ("AS BUILT")

L'Adjudicatari vindrà obligat a l'elaboració, al seu càrrec, del projecte fi d'obra o "as built" amb indicació de normes i característiques dels subministraments o equips (1 còpia en paper i 1 còpia en format digital).

### 3.11. PREUS

- Els preus de les unitats d'obres són els que figuren en el pressupost. Aquests preus es complementaran amb l'últim quadre de preus de l'ITEC publicat abans de la data d'adjudicació. En el cas d'haver-hi preus repetits prevaldran els del pressupost sobre els de l'ITEC.
- Sobre els preus esmentats s'aplicarà un 13% en concepte de Despeses Generals i un 6% en concepte de Benefici Industrial. Les despeses indirectes i auxiliars seran a càrrec del Adjudicatari, essent ambdós coeficients iguals a zero.
- En el cas de no existir un preu en cap dels quadres esmentats, es formarà un nou preu amb els descompostos del pressupost o de l'ITEC i el preu del material (essent aquest del quadre de preus de l'ITEC, o el més baix que es pugui trobar al mercat, prèvia presentació i acceptació de l'albarà de compra). Això no exclou l'existència, que de forma singular, sigui possible formular un preu contradictori. En qualsevol cas els nous preus hauran de ser aprovats definitivament per l'òrgan de contractació.

Si durant l'execució de les obres fos necessària la substitució d'algunes unitats per d'altres no previstes en el pressupost, l'execució d'aquestes noves unitats serà obligatòria per a l'Adjudicatari, i les certificacions corresponents seran abonades al preu que, per a la nova obra, consta en els Quadres de Preus citats amb anterioritat.

Els nous preus contradictoris tindran la consideració de preus a origen, quedant inclosos en el quadre de preus del contracte i, per tant, es trobaran afectats per la baixa de licitació.

En el cas que el Adjudicatari no estigui d'acord amb la forma de valorar el preu contradictori haurà, no obstant això, de procedir a la realització immediata dels treballs segons s'ordini, sens perjudici de l'aplicació de les altres clàusules previstes al contracte o de les accions legals que puguin esdevenir.

- Els preus dels vehicles i la maquinària d'obra engloben en el seu preu unitari les despeses del personal (maquinista), combustible, petit material i d'altres conceptes indispensables pel seu funcionament, així com la seva conservació manteniment i amortització.
- Es consideraran despeses indirectes els costos de cap d'obra, encarregat, administratius, instal·lacions d'obra, eines habituals, transports d'eines, maquinària i materials a peu d'obra, barraques de personal, despeses de seguretat i tanques de senyalització, etc. i els assaigs de control de qualitat.
- Els treballs es certificaran per unitats d'obra.



**AJUNTAMENT DE BARCELONA**  
**Districte de Les Corts**  
Departament d'Obres i Manteniment

Projecte de subministrament i serveis de la porta automàtica d' accés  
principal al casal de gent gran de Can Novell i de Sant Ramón  
al Districte de les Corts.  
Març 2025

Barcelona, 06 de març del 2025

Oriol Rams i Colomé  
Tècnic del Departament  
d'Obres i Manteniment