

Joan MECA ÁLVAREZ, Arquitecte  
Carrer Doctor Pi i Molist 94-100, 1-1 08016 Barcelona



## ESTUDI DE PATOLOGIES DE LA CORNISA I DE LA FAÇANA DEL CENTRE DE CULTURA POPULAR LA VIOLETA

### Memòria Valorada

Emplaçament: **Centre Cultural La Violeta – Carrer Maspons 6 cantonada carrer Sant Joaquim 8-12. Barri de la Vila de Gràcia, Districte de Gràcia – 08012 Barcelona**

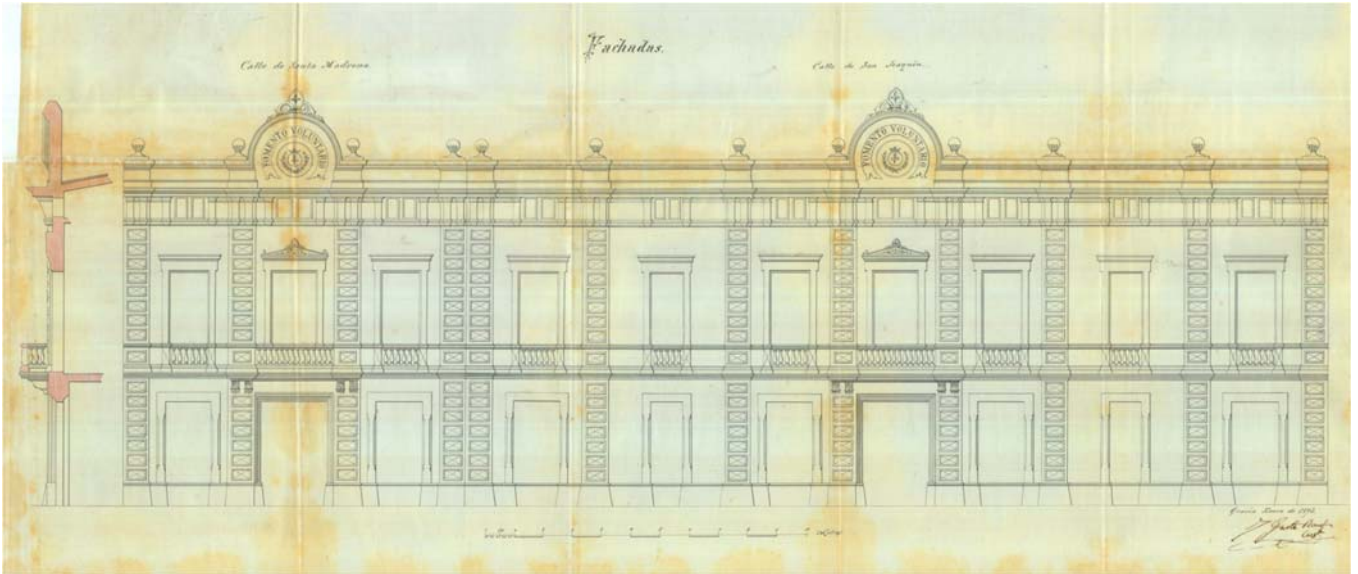
Data: Desembre 2024

Client: **Districte de Gràcia – Departament d'obres i manteniment.**

## I. MEMÒRIA

### MD 1 Informació prèvia. Antecedents. Condicionants de Partida.

L'antiga "Sociedad de Fomento Voluntario de la Vila de Gràcia" és un edifici original de 1893 i de PB+1 propietat de l'Ajuntament. Està situada a la cruïlla dels carrers de Sant Joaquim i Carrer de Maspons (abans Santa Madrona), al costat de la Plaça del Sol, al barri de la Vila de Gràcia, en una illa que completen els carrers dels Xiquets de Valls i la Travessera de Gràcia.



És una obra de 1893 del mestre d'obres Jaume Gustà i Bondia, i està inclòs al catàleg de patrimoni arquitectònic com a Bé amb elements d'interès (C). D'acord a la descripció de les façanes recollida a la fitxa:

L'edifici té dues façanes ambdues amb un clar eix de simetria format pel portal, un balcó prominent i un frontó semicircular amb l'escut gracienc dels tres lliris, dotant a l'obra, de només planta baixa i pis, d'un cert aire de casa de la vila. [...] Les façanes sí responen literalment al disseny de Gustà llevat de les finestres baixes, i de les baranes de ferro dels balcons i finestres balconeres del pis que eren balustrades al dibuix. El llenguatge emprat per Gustà es mou dins un eclecticisme molt corrent a la Gràcia del moment. Damunt un parament llis es reparteixen ordenadament faixes a manera de pilastres recobertes de puntes de diamant. Al seu capdamunt, capitells florals les connecten amb una cornisa prominent sostinguda per mòduls amb mascarons esculpits dins una tònica que reparteix escultura bigarrada i seriada als fronts més destacats.

A través d'un projecte dirigit pels arquitectes Miquel Alonso Seix i Joan Milelire Soler, que es va completar l'any 2012, se li va afegir una planta segona, facilitant la seva utilització com a "La Violeta" – Centre de Cultura Popular de la Vila de Gràcia.

El projecte, a més a més de reformar tot l'interior de l'edifici, creà tot un seguit d'espais destinats a entitats en aquesta nova planta segona, il·luminats cenitalment. El volum afegit es concep exteriorment com un element clarament sobreposat i aliè a

l'edifici històric, generant una topografia de volums inclinats amb les diverses lluernes, recoberts amb una pell metàl·lica contínua.



Un despreniment fa quatre anys va obligar a protegir la cornisa de les dues façanes, d'aproximadament 40 m de llarg en total. Des d'aleshores s'ha mantingut embolicada amb malla de protecció.

A la planta principal, al centre de cadascuna de les façanes, hi ha un balcó. Sobre la llinda de l'obertura de sortida a aquest balcó existeix un element escultòric decoratiu amb la figura d'un lleó en el centre. El situat sobre la balconera del carrer Sant Joaquim també s'ha hagut de protegir, ja que se li va detectar una esquerda i es va informar que tenia un cert moviment.

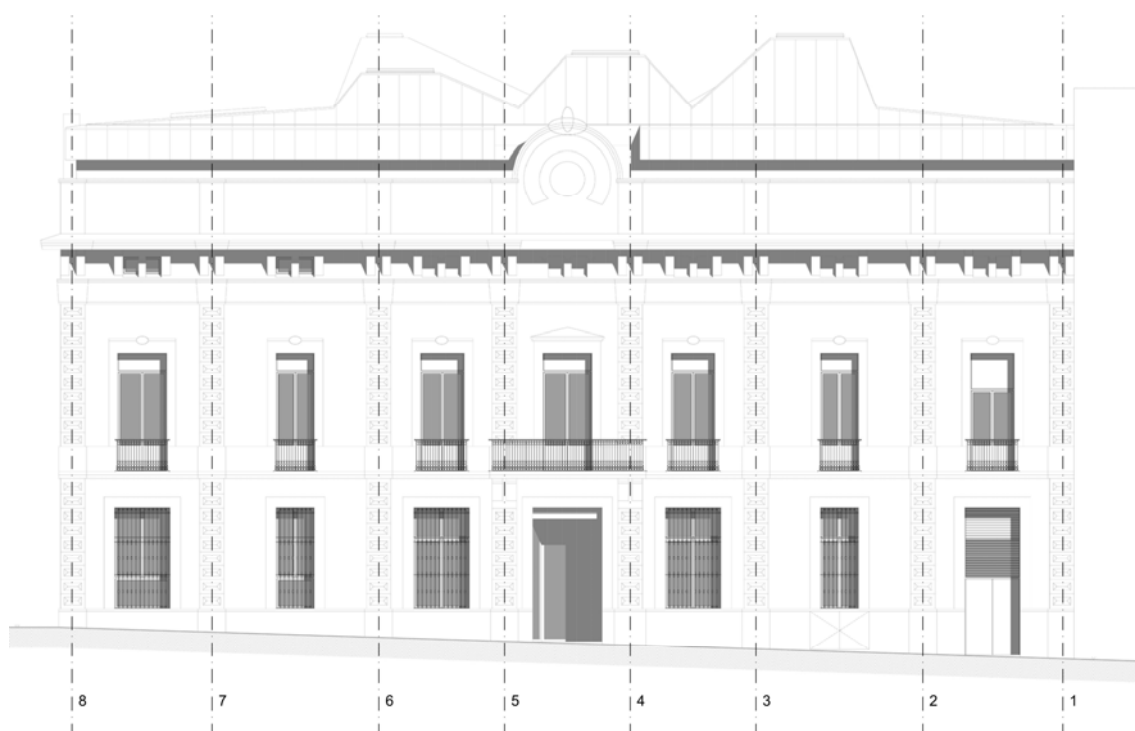
La present memòria analitza les patologies de la façana, proposa solucions i les quantifica, valorant-les orientativament, de manera que sigui possible contractar-ne l'execució.

## MD 2 Inspecció de la façana.

El passat 18 de novembre es va realitzar una inspecció del conjunt de la façana. Per poder observar de prop els seus elements es va contractar per part del districte una plataforma elevadora a l'empresa de manteniment Aldago S.L. de manera que es pogués accedir a la part superior de la façana i, molt especialment, a la cornisa.

Atès que aquesta està completament embolicada amb malla de protecció, es va optar per anar fent cales tallant la malla en la part superior de cadascuna de les 12 pilastres que ritmen la façana, 8 al carrer Sant Joaquim i 4 al carrer Maspons, inspeccionar des d'aquests punts la cornisa i recosir posteriorment la malla amb brides.

Farem servir els eixos compositius marcats per aquestes pilastres, i que recollim a continuació, per localitzar les patologies detectades.



Numeració dels eixos al carrer Sant Joaquim



Numeració dels eixos al carrer Maspons

### 1. Despreniment d'estuc a l'imposta superior de la cornisa.

La patologia principal i objecte de l'encàrrec del present informe és l'estat de la cornisa superior de l'edifici. El coronament de la façana està compost per dos elements. En primer lloc pels capitells de remat de les pilastres, entre els quals es disposa un fris esgrafiat amb motius vegetals, en un conjunt d'uns 75 cm d'alçada. A sobre d'aquest, enretirat 14 cm, es troba un segon element de 83 cm d'alçada, amb les mènsules que suporten la cornisa. Finalment, a sobre de tot es troba la mateixa cornisa, d'uns 28 cm d'alçada i que vola 75 cm sobre el pla de façana.

Les diferents impostes de la cornisa estan formades per materials diversos, bé de pedra, bé de maó massís, i estan estucats contínuament amb un morter de calç. Es aquest morter el que s'ha pogut observar que, especialment en la imposta superior, formada per una filada de maó massís, està en molt mal estat. De fet, a més del tros que ja va caure en la cantonada entre les dues façanes, la inspecció ha pogut observar petits despreniments en diversos llocs i s'han pogut retirar diversos bocins sense fer servir eines, només amb la ma.



Eix 1



Eix 2



Eix 6



Eix 5



Eix 8



Eix 9



Eix 10

## 2. Esquerdas en elements escultòrics de façana.

Ja en la primera inspecció de l'edifici que va motivar l'adopció de mesures preventives, emmallant la cornisa, es va observar que l'element escultòric situat al frontó sobre la llinda del buit central de la façana del carrer Sant Joaquim estava esquerdat. En aquell moment es va procedir a protegir-lo.

En la inspecció realitzada no s'ha comprovat aquest frontó que tingui moviment. Si té diverses esquerdes en la seva part esquerra que caldrà segellar.

S'han repassat no extensivament altres elements escultòrics de la façana, sense que s'hagi detectat cap esquerda. Sí s'ha observat que hi ha una peça esculpida amb motius vegetals en el centre de la llinda de les finestres de planta primera que va perdre part de la fulla central, en la peça situada entre els eixos 3 i 4



Frontó eix façana Sant Joaquim



Finestra P1 Eixos 3-4

### 3. Despreniments puntuals en l'estuc de calç del parament de fons de façana.

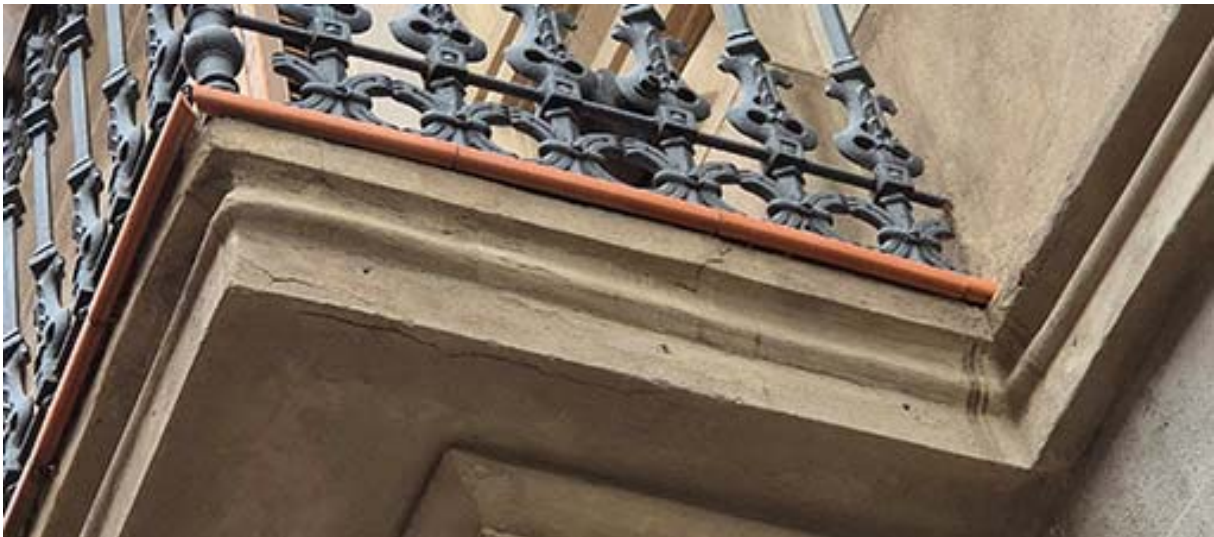
El parament de fons de la façana està format per un estuc d'acabat fi de morter de calç, sobre el que està pintat un dibuix de carreus. En aquest parament s'han detectat dos llocs on ha tingut despreniments puntuals. A l'alçada de la banda de sòcol de la planta primera, al carrer Sant Joaquim entre els eixos 1 i 2, probablement degut a un cop, i en tota la part baixa entre els eixos 7 i 8, per sobre del sòcol de pedra de planta baixa.



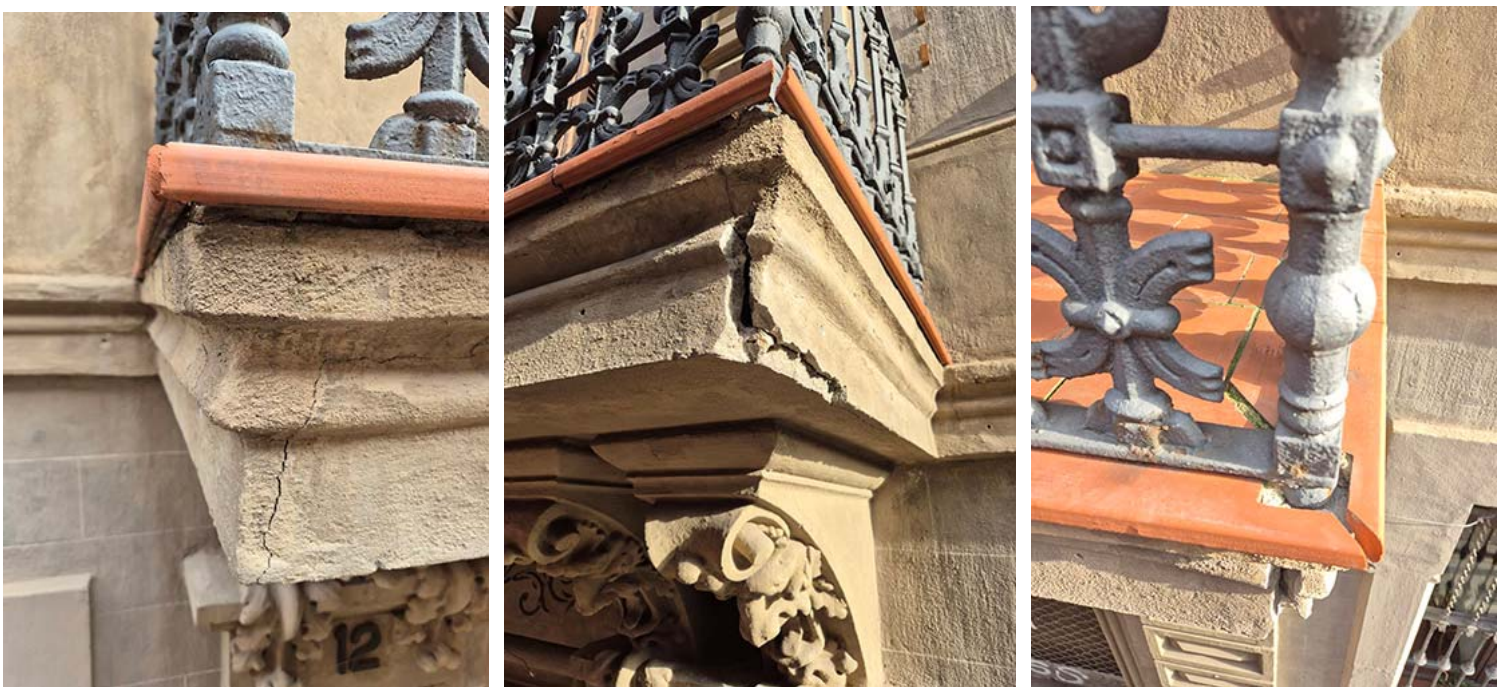
#### 4. Fissures en el recobriment del balcó, produïdes per oxidació de perfils metàl·lics de suport.

En el moment de fer la inspecció hem observat una esquerda longitudinal al llarg de tot el costat dret del balcó del carrer Sant Joaquim. Aprofitant la plataforma elevadora hem examinat l'esquerda i hem pogut retirar manualment part del material. Sota seu hem vist una perfil metàl·lic, de manera que podem suposar que aquests balcons estan formats per una estructura metàl·lica de suport entre la que hi ha disposades capes de ceràmica, i tot ell està revestit amb morter de calç. Al balcó del carrer Maspons també hem observats punts esquerdatats que probablement corresponen al cap de les bigues metàl·liques. Informats els tècnics del districte, s'ha decidit posar malla de protecció en aquests balcons.

Adicionalment, s'observa que el paviment dels balcons, format per una rajola ceràmica superposada, al paviment original, no està correctament beurat, de manera que les juntes entre peces queden obertes, facilitant les infiltracions en la llosa.



Balcó carrer Sant Joaquim





Balcó carrer Maspons



##### **5. Esquerdes i pèrdua de planeïtat en sòcol de pedra.**

La franja de contacte amb el terra de la façana és un sòcol de pedra. Presenta diverses esquerdes puntuals, especialment en la cantonada. En aquest punt hi ha una arqueta de telecomunicacions tipus D de telefònica. Sembla factible que en el procés de construcció de l'arqueta, o d'urbanització del carrer, s'hagi danyat el sòcol, ja que en aquest punt sembla que la pedra està separada de la seva posició original.



Estudi de patologies de la cornisa i de la façana del Centre de cultura popular La Violeta.

## 6. Forats en parament provinents d'instal·lacions antigues per façana.

La mateixa línia telefònica que ara està soterrada i passa per l'arqueta abans mencionada, abans estava enganxada a la façana del carrer Sant Joaquim. Quan es va retirar es van deixar els forats dels suports oberts, sense segellar.



## 7. Fissures en parament, amb separacions puntuals del suport.

Durant la inspecció realitzada s'ha anat comprovant el contacte entre l'estuc de calç i el suport d'obra, especialment en aquells llocs on s'han observat petites fissures. Aquestes coincideixen en particular a sobre de les llindes de les finestres de planta primera, i aquí s'ha detectat separacions del revestiment, en particular entre l'eix 3 i 4.



### 8. Esquerda diagonal en fris esgrafiat a la cantonada.

A sobre de la finestra de planta primera entre l'eix 7 i 8, a la cantonada, s'ha observat una esquerda diagonal que ha arribat fins el fris esgrafiat i l'ha trencat.



### 9. Verdets en paraments amb acumulació d'humitats.

A sobre del fris esgrafiat hi ha una superfície horitzontal reenfonçada d'uns 14 cm, que coincideix amb la part superior dels capitells de les pilastres. En aquesta superfície, en particular en la façana del carrer de Maspons, orientat a nord-oest, s'acumula aigua i ha generat el creixement de verdets que rellisca per la façana i taca l'esgrafiat.

Façana carrer Maspons





Façana carrer Sant Joaquim

#### **10. Repintats amb pèrdua del dibuix de carreus.**

A la part baixa de la cantonada, a la façana de Sant Joaquim, hi ha un àrea repintada, probablement per tapar una pintada. Aquest repintat no conserva ni el color original ni el dibuix de carreus. Igualment s'observen diferències de color en comparar la planta baixa i primera, que indiquen probablement repintats antics en planta baixa, en particular en les pilastres que ritmen la façana i l'emmarcat del forats.



### **11. Manca de manteniment en mallorquines de primera planta.**

En només quatre forats d'obra de planta primera de la façana al carrer Sant Joaquim es conserven les mallorquines originals que protegeien les finestres centrals de la planta, mancant probablement les de la resta de forats. El seu estat de conservació és defectuós, i demanen una restauració.



### **12. Trencament de la mitja canya en barana de antiga coberta.**

La barana d'obra sobre la cornisa està dividida seguin l'ordre de les pilastres inferiors i, a més a més, té un pla inferior avançat a mode de sòcol i un de superior enretirar. Entre aquests dos plans hi ha una mitja canya que puntualment (eix del carrer Maspons) ha desaparegut, de manera que s'hi acumula l'aigua.



### 13. Brutícia general en façana, amb eflorescències i pèrdua de definició d'elements decoratius pintats.

El pla de façana en general té un cert nivell de brutícia que demana una neteja generalitzada.

Molt especialment, a la zona sota la cornisa s'ha acumulat brutícia i han sortit eflorescències que han generat la pèrdua de definició de les decoracions pintades.



Eix 2-3

Eix 3-4



### MD 3 Proposta d'intervenció.

Els criteris per abordar la restauració de la façana, d'acord a la fitxa del catàleg de patrimoni arquitectònic, recollida sense modificacions al Pla Especial de Protecció del Patrimoni Històric artístic dels barris tradicionals de Gràcia, són: .

- Restauració de les façanes: eliminació d'elements superposats no originals; manteniment, neteja i recuperació de tots els elements originals (superfícies de pedra, revestiments, lloses dels balcons, baranes, elements ornamentals, reixes, fusteria de totes les obertures, persianes originals).
- El cromatisme que calgui adoptar per a les superfícies i els elements de façana es farà en base a una interpretació històrica, arquitectònica i paisatgística basada en el coneixement de la història de l'edifici, la diagnosi de l'estat constructiu i les corresponents cales.

Respecte al darrer punt, es seguirà el previst a l'estudi de color redactat el 2011 en ocasió de les obres de remunta del segon pis per Mercè Marquès Balagué i que adjuntem com a annex al present informe. En aquest estudi s'identifiquen els següents colors, segons la carta de colors NCS:

- Parament pla de façana S 6010-Y10R
- Pilars i zona lliscada de l'esgrafiat: S 6010-Y10R
- Mènsoles, capitells, cornisa superior, motllura  
Perimetral a les obertures, raspat de l'esgrafiat: S 4020-Y10R

A continuació passarem a descriure les actuacions proposades, que es limitaran a l'actuació en la zona de la cornisa i els balcons, de manera que sigui possible la retirada de les xarxes de protecció actualment instal·lades.

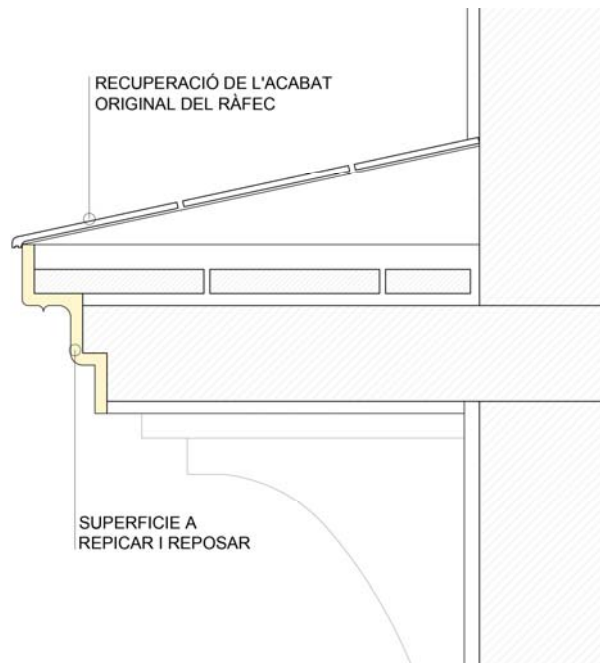
#### - **Reconstrucció de la cornisa.**

La part superior de la cornisa de l'edifici, objecte inicial del present informe, és l'element en pitjor estat de tota la façana.

Totes les diferents impostes, els entrants i sortints de la cornisa, es van formant per una combinació d'elements de pedra i de maó massís, recoberts finalment per una capa d'estuc de calç unificadora.

Tot i que la part malmesa és la corresponent a la imposta superior, entenem que la reparació ha d'estendre's a tota la zona del voladís superior. En total es tracta d'una zona de 40 cm de desenvolupament, estes al llarg de 30 metres en la façana de Sant Joaquim i 12,5 en la de Maspons.

Es farà un tall amb radial per separar de la part a conservar, es repicarà el conjunt i es restituirà amb dues capes de morter de calç hidràulica, una gruixuda i una fina d'acabat, acolorida en massa amb pigments minerals, d'acord a l'estudi de color.



La cornisa està protegida en l'actualitat per una capa de rajola catalana de protecció acabada per una peça amb doble goteró. Es tracta, molt probablement, d'un afegit de les obres de remunta de la segona planta. La seva impermeabilització sembla deficient i infiltracions a través dels junts podrien haver accelerat la degradació de la cornisa. Es proposa realitzar una cala i, en funció del que es descobreixi, es valora l'enderroc de la rajola, la col·locació de una làmina impermeable de polipropilè tipus Schlüter-Ditra i reposar l'acabat ceràmic.

La cala podria descobrir que la impermeabilització original del ràfec fos un revestiment de calç lliscat. Si aquest és el cas, es proposarà la seva restitució.

En qualsevol cas caldrà retirar les proteccions existents contra coloms, consistents en filferros agafats amb silicona, per reposar-les després. Les noves proteccions seran de tipus cable tensor.

### **Reparacions del cantell dels balcons.**

A l'igual que en el cas de la cornisa, cal preveure el repicat del cantell del balcó, en aquest cas només en totes les parts on es vegin fissures, grans o petites. Caldrà arribar fins al perfil metàl·lic, l'oxidació del qual ha generat la fissura, netejar-lo i passivar-lo. Addicionalment caldrà preveure el reforç dels perfils, en cas de pèrdua de secció significativa, suplementant-los amb passamans. S'haurà de reconstruir el perfil del balcó amb dues capes de morter de calç hidràulica, una gruixuda i una fina d'acabat, acolorida en massa amb pigments minerals, d'acord a l'estudi de color.

Cal preveure també la impermeabilització del paviment del balcó, per assegurar que aquells perfils metàl·lics on no s'arribi la reparació no continuïn oxidant-se per infiltracions des de la seva part superior. En aquest sentit, l'actual paviment dels balcons és una capa de rajola catalana afegida a sobre del paviment original. Com hem comentat, el beurat del paviment és insuficient i, a més, aquest paviment entra en clar conflicte amb la barana metàl·lica, els recolzaments de la qual queden embeguts en el paviment.

Proposem la substitució d'aquest paviment per una impermeabilització de poliuretà acabada tipus Sistema Mariseal 250, Hyperdesmo I MasterSeal de Basf, que forma una làmina impermeable, composta per imprimació epoxídica, dues capes de membrana de poliuretà amb armadura intermèdia i membrana alifàtica de remat trepitjable acabada amb àrids color pedra.

#### - **Neteja de la façana i eliminació de floridura.**

Es realitzarà una neteja del conjunt de la zona d'intervenció, a la cornisa i zones afectades per floridures. Es farà una neteja manual amb aigua nebulitzada, evitant la projecció d'aigua a pressió. S'afegirà un biocida tipus Fungistop per eliminar fongs, espores i floridures.

Igualment, és col·locaran apòsits d'aigua destil·lada en aquelles zones on es presentin eflorescències. Es canviaran de manera recurrent fins garantir que s'han absorbit totes les sals existents en l'interior dels revestiments.

S'aplicarà un hidrofugant transparent incolor sense siloxans, tipus Sikagard 790, en dues capes, a la part horitzontal de la cornisa situada sobre els esgrafiats per preveure en la mida del possible la repetició de les floridures.

En aquest pla horitzontal també caldrà la retirada de les proteccions contra coloms i la seva posterior substitució per un cable tensat.

#### - **Sanejat i reconstrucció de l'estuc i la pintura.**

En la zona de la cornisa i el ràfec superior, on l'estuc està puntualment fet malbé o tacat per humitats i eflorescències, es sanejarà i es recuperarà la capa d'acabat amb la reposició puntual de, al menys, la capa final de terminació de l'estucat, amb calç hidràulica tenyida en massa. .

En l'àmbit situat entre l'aresta superior i la franja d'esgrafiats, també caldrà la reconstrucció del dibuix de l'emmarcament, en aquelles parts on hagi quedat danyat.

El repintat serà puntual però haurà de entonar-se amb la part no tractada del pla de façana. Es farà amb veladures d'acord a l'estudi de color, amb pintures a la calç o de silicat, en cap cas amb emulsions acríliques.

#### - **Segellat d'esquerdes i forats.**

Es segellaran les fissures que es detectin en l'àmbit d'actuació (al frontó de Sant Joaquim, dels forats d'instal·lacions del balcó, l'esquerda diagonal en la cantonada) amb aplicació de beurada de morter de calç hidràulica i tenyida en massa fins reomplir-les completament.

Prèviament es netejaran les esquerdes i, d'acord a la revisió prèvia de la direcció facultativa, es sanejaran de manera que no quedin parts despreses del suport i la beurada pugui penetrar fins el fons de l'esquerda.

En el cas de l'esquerda diagonal mencionada a la part superior de la façana de Sant Joaquim prop de la cantonada, es col·locarà un fissuròmetre prèviament a l'obra per

controlar que es tracta d'una fissura antiga i sense moviment. Si és el cas, es segellarà com la resta de fissures. Si es detecta que es tracta d'una fissura activa es preveurà un cosit metàl·lic per l'interior.

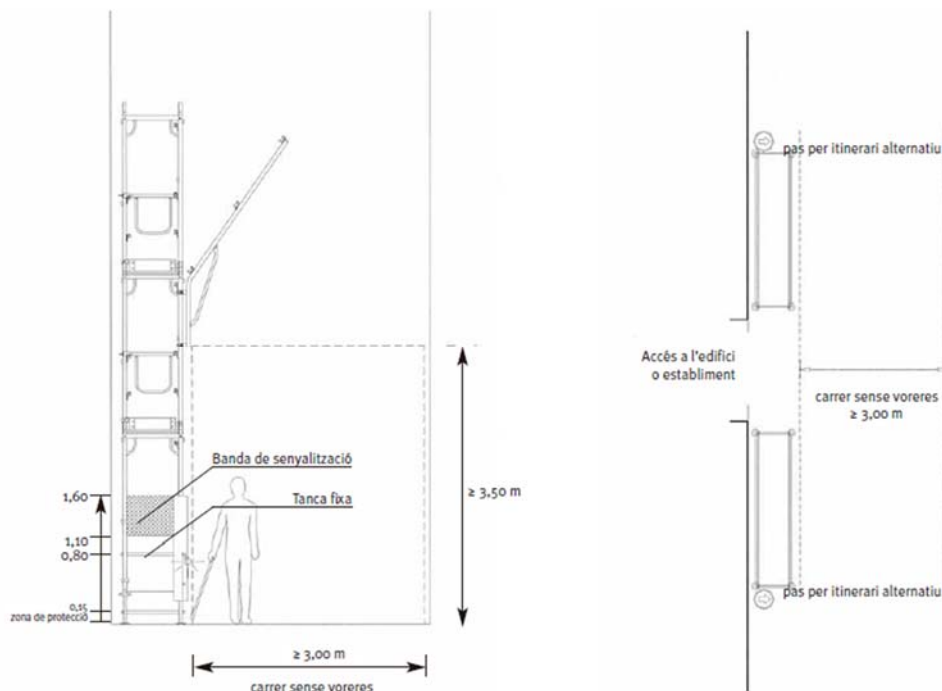
Es comprovarà l'existència de parts de l'estuc separades del seu suport en l'àmbit d'actuació (a més de les ja indicades) i es reompliran amb lletada de morter de calç, injectada fins reomplir completament l'espai buit.

- **Reconstrucció de mitja canya.**

Es reconstruirà la mitja canya de la barana d'obra de coberta original amb morter de calç i es pintarà amb veladures d'acord a l'estudi de color.

- **Medis auxiliars. Bastida.**

La correcta execució dels treballs descrits fins ara demanarà la instal·lació d'una bastida tubular al llarg de tota la façana. En tractar-se de carrers de vianants de plataforma única que permeten el pas de vianants perfectament per l'exterior de la bastida, es preveu fer servir la tipologia 7 del manual de bastides de l'Ajuntament de Barcelona. La bastida anirà convenientment protegida per un xarxat en tota la seva alçada i un tendal horitzontal en la part inferior.



Barcelona, 30 de desembre de 2024

A handwritten signature in red ink, appearing to read 'Joan Meca', written over a vertical red line.

JOAN MECA ÁLVAREZ, ARQUITECTE.

Arquitecte col·legiat nº 33433-2

## II. AMIDAMENTS I PRESSUPOST

---

## CAPÍTOL 0: PREVIS

	COMENTARI	NUM	DIM1	DIM2	DIM3	ACUM.
0.1	<b>PREVIS</b> EN TOTES LES PARTIDES QUE FORMEN AQUESTS AMIDAMENTS ESTAN INCLOSES LES DESPESES DELS MITJANS AUXILIARS NECESSARIS PER A FER LES TASQUES, DESPESES DELS MITJANS DE MÀ D'OBRA I ELS COSTOS INDIRECTES, AIXÍ COM LA TRAMITACIÓ DAVANT ELS ORGANISMES CORRESPONENTS I EL SEU COST PER A LA INSTAL·LACIÓ I UTILITZACIÓ DELS MITJANS AUXILIARS, AIXÍ COM PER A L'ENTRADA DE MATERIALS O QUALSEVOL ACTIVITAT NECESSÀRIA PER A LA REALITZACIÓ DE L'OBRA. S'INCLOUEN TOTS ELS TREBALLS PREVIS DE TANCAMENT DE L'OBRA, REALITZACIÓ D'ACCESSOS I INSTAL·LACIONS PROVISIONALS D'ELECTRICITAT (AMB QUADRE PRINCIPAL EN PB I SUB-QUADRES EN PLANTES), IL·LUMINACIÓ DE L'OBRA I SUBMINISTRAMENT D'AIGUA DURANT TOTA LA DURADA DE L'OBRA. EN L'EDIFICI CONTINUEN ESTAN DONATS D'ALTA ELS SUBMINISTRAMENTS D'ELECTRICITAT I AIGUA. LES PARTIDES ES PRESSUPOSTEN TOTALMENT ACABADES, INCLOENT LES AJUDES D'OBRA DE PALETA A INDUSTRIALS AIXÍ COM ELS TREBALLS NECESSARIS PER A EXECUTAR-LES, COM SÓN LA REALITZACIÓ DE PLANTILLES EN OBRA, REALITZACIÓ DE DIFERENTS MOSTRES PER A LA SEVA APROVACIÓ PER LA DF, ETC. LES MESURES SÓN APROXIMADES, S'HAN DE PRENDRE LES REALS EN OBRA. EN LA VALORACIÓ DE LES PARTIDES S'HA D'ENTENDRE REPERCUTIT LA CÀRREGA EN CAMIÓ DELS RESIDUS, EL TRASLLAT A ABOCADOR CONTROLAT I LA GESTIÓ DE RESIDUS GENERATS EN OBRA					

## Cornisa i Balcons

	COMENTARI	NUM	DIM1	DIM2	DIM3	ACUM.	P.UNIT.	TOTAL	
<b>1</b>	<b>DECONSTRUCCIÓ</b>								
<b>1.1</b>	<b>ML REPICAT CORNISA</b>								
	REPICAT D'ESTUC EN CORNISA D'UN DESENVOLUPAMENT EN SECCIÓ DE 45 cm, PREVI TALL AMB RADIAL PER ASSEGURAR SEPARACIÓ DE LA RESTA DE L'ARREBOSSAT, AMB MITJANS MANUALS, SENSE MARTELL ELÈCTRIC, SENSE AFECTAR A L'ESTABILITAT DELS ELEMENTS CONSTRUCTIUS CONTIGUS NI FER MALBÉ EL SUPORT.								
	Façana Maspons	1,00	12,50			12,50			
	Façana Sant Joaquim	1,00	30,00			30,00			
	<b>TOTAL AMIDAMENT:</b>						<b>42,50</b>	37,00	<b>1.572,50 €</b>
<b>1.2</b>	<b>M2 RETIRADA PROTECCIONS COLOMS</b>								
	RETIRADA DE PROTECCIONS ANTI COLOMS COMPOSADES PER FILFERROS ADHERITS A PAVIMENT DE RASILLA I ESTUC MITJANÇANT SILICONA EN PART SUPERIOR DE RÀFEC DE FAÇANA I CORNISA D'ESGRAFIATS.								
	Façana Maspons	1,00	12,50	0,80		10,00			
	Façana Sant Joaquim	1,00	30,00	0,80		24,00			
	Cornisa Maspons	1,00	12,50	0,30		3,75			
	Cornisa Sant Joaquim	1,00	30,00	0,30		9,00			
	<b>TOTAL AMIDAMENT:</b>						<b>46,75</b>	12,00	<b>561,00 €</b>
<b>1.3</b>	<b>ML SANEJAT CANTELL BALCÓ</b>								
	SANEJAT DE CANTELL DE BALCÓ EXISTENT D'UN DESENVOLUPAMENT MÀXIM DE 20 cm AMB REPICAT DE PARTS SEPARADES DEL SUPORT FINS ARRIBAR A ESTRUCTURA METÀL·LICA, AMB MITJANS MANUALS, SENSE AFECTAR A L'ESTABILITAT DELS ELEMENTS CONSTRUCTIUS CONTIGUS. APROXIMADAMENT 30 % CANTELL.								
	Balcó Maspons	1,00	6,30			6,30			
	Balcó Sant Joaquim	1,00	6,30			6,30			
	<b>TOTAL AMIDAMENT:</b>						<b>12,60</b>	27,00	<b>340,20 €</b>
<b>1.4</b>	<b>M2 DEMOLICIÓ DE PAVIMENT</b>								
	RETIRADA DE PAVIMENT EXISTENT EN BALCONS I CORNISA COMPOSAT PER RAJOLA CERÀMICA CATALANA DE 28x14 cm, AMB MITJANS MANUALS.								
	Balcó Maspons	1,00	0,80	4,70		3,76			
	Balcó Sant Joaquim	1,00	0,80	4,70		3,76			
	Ràfec Façana Maspons	1,00	12,50	0,80		10,00			
	Ràfec Façana Sant Joaquim	1,00	30,00	0,80		24,00			
	<b>TOTAL AMIDAMENT:</b>						<b>41,52</b>	18,00	<b>747,36 €</b>
<b>CAPÍTOL DECONSTRUCCIONS</b>								<b>3.221,06 €</b>	

**2 REVESTIMENTS I IMPERMEABILITZACIONS****2.1 M2 NETEJA FAÇANA**

NETEJA DE FAÇANA MANUAL AMB DETERGENTS NEUTRES TENSIOACTIUS I AIGUA FREDA NEBULITZADA. S'AFEGIRÀ BIOCIDA TIPUS BIOSTOP I S'ELIMINARÀ COMPLETAMENT EL VERDET.

Façana Maspons	1,00	12,50	1,50	18,75
Façana Sant Joaquim	1,00	30,00	1,50	45,00

TOTAL AMIDAMENT:	<b>63,75</b>	11,00	<b>701,25 €</b>
------------------	--------------	-------	-----------------

**2.2 UT SEGELLAT ESQUERDES**

SEGELLAT D'ESQUERDES AMB MORTER I LLETADA DE CALÇ HIDRAULICA ACOLORIDA EN MASSA, PREVI OBERTURA DE LA FISSURA O NETEJAT PREVI, SEGONS INSPECCIÓ DE DF

Façanes	1,00	1,00	1,00
---------	------	------	------

TOTAL AMIDAMENT:	<b>1,00</b>	800,00	<b>800,00 €</b>
------------------	-------------	--------	-----------------

**2.3 UT REOMPLERT DE BUITS**

REOMPLERT DE BUITS SOTA L'ESTUC QUAN ES DETECTI QUE ESTÀ SEPARAT DEL SUPORT AMB BEURADA DE MORTER DE CALÇ INJECTADA.

Façanes	1,00	1,00	1,00
---------	------	------	------

TOTAL AMIDAMENT:	<b>1,00</b>	880,00	<b>880,00 €</b>
------------------	-------------	--------	-----------------

**2.4 ML RECONSTRUCCIÓ DE MITJA CANYA**

RECONSTRUCCIÓ DE MITJA CANYA AMB MORTER DE CALÇ HIDRAULICA ACOLORIDA EN MASSA EN CANVI DE PLA EN L'ANTIGA BARANA DE COBERTA SOBRE LA CORNISA

Barana superior d'obra	1,00	5,00	5,00
------------------------	------	------	------

TOTAL AMIDAMENT:	<b>5,00</b>	19,00	<b>95,00 €</b>
------------------	-------------	-------	----------------

**2.5 M2 SANEJAT I REPOSICIÓ ESTUC**

SANEJAT I REPOSICIÓ DE LA CAPA SUPERIOR DE L'ESTUC EN PARTS REENFONSADES DE LA CORNISA I EL RÀFEC ELIMINANT LA CAPA DE TERMINACIÓ FINA ON SIGUI NECESSARI (APROX. 20% DE LA SUPERFÍCIE AMIDADA), APLICACIÓ D'APÒSITS D'AIGUA DESTILADA FINS L'ELIMINACIÓ COMPLETA DE LES EFLORESCÈNCIES I LES SALS DE L'INTERIOR DEL REVESTIMENT, I RECUPERANT LA SUPERFÍCIE AMB UNA CAPA DE MORTER DE CALÇ AÈRIA FINA D'ACABAT, IMITANT EN TOT MOMENT LES MOTLLURES, ESPECEJAMENT I TEXTURES PREEXISTENTS.

Ràfec Maspons	1,00	12,40	0,60	7,44
Ràfec Sant Joaquim	1,00	29,80	0,60	17,88
Cornisa Maspons	1,00	11,70	0,80	9,36
Cornisa Sant Joaquim	1,00	29,20	0,80	23,36

TOTAL AMIDAMENT:	<b>58,04</b>	65,00	<b>3.772,60 €</b>
------------------	--------------	-------	-------------------

**2.6 ML RECONSTRUCCIÓ DE CORNISA**

RECONSTRUCCIÓ D'ESTUC DE REVESTIMENT DE CORNISA D'UN DESENVOLUPAMENT EN SECCIÓ DE 45 cm AMB TRES CAPES DE MORTER DE CALÇ HIDRAULICA ACOLORIDA EN MASSA, UNA GRUIXUDA I DUES FINES D'ACABAT, IMITANT EN TOT MOMENT LES MOTLLURES, ESPECEJAMENT I TEXTURES PREEXISTENTS. SI ES GENERÉS UN GRUIX SUPERIOR A 4 cm S'ARMARÀ LA PART RECONSTRUÏDA AMB FILFERRO D'ACER INOXIDABLE DE 4 mm.

Façana Maspons	1,00	12,50	12,50
Façana Sant Joaquim	1,00	30,00	30,00

TOTAL AMIDAMENT:	<b>42,50</b>	118,00	<b>5.015,00 €</b>
------------------	--------------	--------	-------------------

**2.7 ML RECONSTRUCCIÓ CANTELL BALCONS**

RECONSTRUCCIÓ D'ESTUCAT DE CALÇ DE REVESTIMENT DE CANTELL DE BALCONS D'UN DESENVOLUPAMENT EN SECCIÓ DE 20 cm AMB TRES CAPES DE MORTER DE CALÇ HIDRÀULICA ACOLORIDA EN MASSA, UNA GRUIXUDA I DUES FINES D'ACABAT, IMITANT EN TOT MOMENT LES MOTLLURES, ESPECEJAMENT I TEXTURES PREEXISTENTS. PREVIAMENT ES SANEJARAN I PASIVARAN ELS PERFILS METÀL·LICS DE SUPORT QUE HAGIN QUEDAT AL DESCOBERT. SI ES GENERÉS UN GRUIX SUPERIOR A 4 cm S'ARMARÀ LA PART RECONSTRUÏDA AMB FILFERRO D'ACER INOXIDABLE DE 4 mm. APROXIMADAMENT 30 % CANTELL.

Balcó Maspons	1,00	6,30		6,30
Balcó Sant Joaquim	1,00	6,30		6,30

TOTAL AMIDAMENT:	<b>12,60</b>	85,00	<b>1.071,00 €</b>
------------------	--------------	-------	-------------------

**2.8 M2 IMPERMEABILITZACIÓ RÀFEC POLIPROPILE**

IMPERMEABILITZACIÓ DE RÀFECs, AMB LÀMINA IMPERMEABILITZANT FLEXIBLE TIPUS SCHLÜTTER DITRA, COMPOSTA D'UN DOBLE FULL DE POLIOLEFINA TERMOPLÀSTICA AMB ACETAT DE VINIL ETILÉ, AMB AMBDUES CARES REVESTIDES DE FIBRES DE POLIÈSTER NO TEIXIDES, DE 0,52 MM D'ESPESSOR I 335 G/M², FIXADA AMB ADHESIU CIMENTÓS MILLORAT, C2 E, AL SUPORT DE MORTER DE CIMENT REGULARITZADOR CEM II/B-P 32,5 N TIPUS M-5, CONFECCIONAT EN OBRA CON 250 KG/M³ DE CIMENT I UNA PROPORCIÓ EN VOLUM 1/6, AMB ESPESSOR MEDI DE 4 CM I PENDENT DEL 1% AL 5%, ACABAT REMOLINAT.

Façana Maspons	1,00	12,50	0,80	10,00
Façana Sant Joaquim	1,00	30,00	0,80	24,00

TOTAL AMIDAMENT:	<b>34,00</b>	40,00	<b>1.360,00 €</b>
------------------	--------------	-------	-------------------

**2.9 M2 IMPERMEABILITZACIÓ BALCONS**

IMPERMEABILITZACIÓ DE LLOSA DE BALCONS CONSISTENT EN LA CREACIÓ D'UNA CAPA REGULARITZADORA DE MORTER IMPERMEABLE SOBRE L'ESTRUCTURA EXISTENT, UNA CAPA D'IMPRIMACIÓ INCOLORA MONOCOMPONENT, UN REVESTIMENT ELÀSTIC A BASE DE RESINES DE POLIURETÀ EN DUES CAPES I UN ACABAT A BASE D'ÀRIDS DE QUARTZ NATURAL COLOR SIMILAR A FAÇANA

Balcó Maspons	1,00	0,80	4,70	3,76
Balcó Sant Joaquim	1,00	0,80	4,70	3,76

TOTAL AMIDAMENT:	<b>7,52</b>	135,00	<b>1.015,20 €</b>
------------------	-------------	--------	-------------------

**2.10 M2 PROTECCIÓ RÀFEC RASILLA**

REPOSICIÓ DE CAPA DE PROTECCIÓ DE RÀFEC, DE RAJOLA CERÀMICA TRADICIONAL, PECES DE 28X14 CM COL·LOCADES EN CAPA FINA AMB ADHESIU CIMENTÓS D'ENDURIMENT NORMAL, C1 SENSE CAP CARACTERÍSTICA ADDICIONAL, COLOR GRIS, REJUNTADES AMB MORTER DE JUNTS CIMENTÓS MILLORAT, AMB ABSORCIÓ D'AIGUA REDUÏDA I RESISTÈNCIA ELEVADA A L'ABRASIÓ TIPUS CG 2 W A. INCLÒS PEÇA AMB DOBLE GOTERÓ DE REMAT DE LA VORA

Façana Maspons	1,00	12,50	0,80	10,00
Façana Sant Joaquim	1,00	30,00	0,80	24,00

TOTAL AMIDAMENT:	<b>34,00</b>	35,00	<b>1.190,00 €</b>
------------------	--------------	-------	-------------------

**2.11 M2 PINTURA VELADURES**

APLICACIÓ MANUAL DE DUES MANS DE PINTURA AL SILICAT EFECTE VELADURA, ACABAT MAT, TEXTURA LLISA, DILUÏDES AMB UN 40% DE DILUENT A BASE DE SOLUCIONS DE SILICAT POTÀSSIC I EMULSIONS ACRÍLIQUES, (RENDIMENT: 0,07 L/M² CADA MÀ); PRÈVIA APLICACIÓ D'UNA MÀ D'EMPRIMACIÓ REGULADORA DE L'ABSORCIÓ A BASE DE SOLUCIONS DE SILICAT POTÀSSIC I EMULSIONS ACRÍLIQUES, SOBRE PARAMENT EXTERIOR DE MORTER DE CALÇ. REPASSAR FINIS IGUALAR AMB TONALITATS EXISTENTS. EL PREU INCLOU LA PROTECCIÓ DELS ELEMENTS DE L'ENTORN QUE PUGUIN VEURE'S AFECTATS DURANT ELS TREBALLS I LA RESOLUCIÓ DE PUNTS SINGULARS.

Balcó Maspons	1,00	6,30	0,20	1,26
Balcó Sant Joaquim	1,00	6,30	0,20	1,26
Cornisa Maspons	1,00	12,50	0,45	5,63
Cornisa Sant Joaquim	1,00	30,00	0,45	13,50

TOTAL AMIDAMENT:	<b>21,65</b>	22,00	<b>476,19 €</b>
------------------	--------------	-------	-----------------

**2.12 M2 PINTURA VELADURES I RECUPERACIÓ DE DIBUIX**

APLICACIÓ MANUAL DE DUES MANS DE PINTURA AL SILICAT EFECTE VELADURA, ACABAT MAT, TEXTURA LLISA, DILUÏDES AMB UN 40% DE DILUENT A BASE DE SOLUCIONS DE SILICAT POTÀSSIC, (RENDIMENT: 0,07 L/M<sup>2</sup> CADA MÀ); PRÈVIA APLICACIÓ D'UNA MÀ D'EMPRIMACIÓ REGULADORA DE L'ABSORCIÓ A BASE DE SOLUCIONS DE SILICAT POTÀSSIC, SOBRE PARAMENT EXTERIOR DE MORTER DE CALÇ. REPASSAR FINS IGUALAR AMB TONALITATS EXISTENTS. RECUPERACIÓ DEL DIBUIX I DELS EMMARCAMENTS EN LA CORNISA I EL RÀFEC. EL PREU INCLOU LA PROTECCIÓ DELS ELEMENTS DE L'ENTORN QUE PUGUIN VEURE'S AFECTATS DURANT ELS TREBALLS I LA RESOLUCIÓ DE PUNTS SINGULARS. A APLICAR ÚNCAMENT EN ZONES DETERIORADES (APROXIMADAMENT 50% DE LA SUPERFÍCIE)

Ràfec Maspons	1,00	12,40	0,60	7,44
Ràfec Sant Joaquim	1,00	29,80	0,60	17,88
Cornisa Maspons	1,00	11,70	0,80	9,36
Cornisa Sant Joaquim	1,00	29,20	0,80	23,36

TOTAL AMIDAMENT:	<b>58,04</b>	45,00	<b>2.611,80 €</b>
------------------	--------------	-------	-------------------

**2.13 UT COL·LOCACIÓ DE FISUROMETRE**

COLOCACIÓ DE FISURÒMETRE EN ESQUERDA EN CANTONADA SOBRE ESGRAFIAT. CONTROL DE L'EVOLUCIÓ DE L'ESQUERDA AL LLARG DE L'OBRA I SEGELLAT FINAL.

Esquerda cantonada	1,00	1,00	1,00
--------------------	------	------	------

TOTAL AMIDAMENT:	<b>1,00</b>	400,00	<b>400,00 €</b>
------------------	-------------	--------	-----------------

**2.14 M2 PINTURA HIDRÓFUGA**

IMPERMEABILITZACIÓ DE SUPERFÍCIE HORIZONTAL EN CORNISA AMB IMPREGNANT HIDRÒFUG INCOLOR SENSE SILOXANS TIPUS SIKAGARD 790 EN DUES CAPES.

Façana Maspons	1,00	12,50	0,30	3,75
Façana Sant Joaquim	1,00	30,00	0,30	9,00

TOTAL AMIDAMENT:	<b>12,75</b>	52,00	<b>663,00 €</b>
------------------	--------------	-------	-----------------

**2.15 M2 PINTURA BARANES**

DECAPAT I PINTAT AMB DUES CAPES DE PINTURA ANTIOXIDANT I ACABAT AMB ESMALT COLOR FORJA / SEGONS ESTUDI DE COLOR DE BARANA DE BRÈNDOLES DE FERRO FOS.

Balcó Maspons	2,00	0,80	0,90	1,44
	1,00	4,70	0,90	4,23
Balcó Sant Joaquim	2,00	0,80	0,90	1,44
	1,00	4,70	0,90	4,23

TOTAL AMIDAMENT:	<b>11,34</b>	23,00	<b>260,82 €</b>
------------------	--------------	-------	-----------------

**2.16 M2 REPOSICIÓ PROTECCIONS COLOMS**

REPOSICIÓ DE PROTECCIONS ANTI COLOMS COMPOSADES PER FILFERROS TENSATS EN PART SUPERIOR DE RÀFEC DE FAÇANA I CORNISA

Façana Maspons	1,00	12,50	0,80	10,00
Façana Sant Joaquim	1,00	30,00	0,80	24,00
Cornisa Maspons	1,00	12,50	0,30	3,75
Cornisa Sant Joaquim	1,00	30,00	0,30	9,00

TOTAL AMIDAMENT:	<b>46,75</b>	32,00	<b>1.496,00 €</b>
------------------	--------------	-------	-------------------

<b>CAPÍTOL REVESTIMENTS I IMPERMEABILITZACIONS</b>			<b>21.807,86 €</b>
--	--	--	--------------------

**3 MEDIS AUXILIARS****3.1 M2 MUNTATGE BASTIDA**

MUNTATGE I DESMUNTATGE DE BASTIDA TUBULAR NORMALITZADA, TIPUS MULTIDIRECCIONAL, FORMADA PER ESTRUCTURA TUBULAR D'ACER GALVANITZAT EN CALENT, DE 48,3 MM DE DIÀMETRE I 3,2 MM DE GRUIX, SENSE DUPLICITAT D'ELEMENTS VERTICALS, COMPOSADA PER PLATAFORMES DE TREBALL DE 60 CM D'AMPLE, DISPOSADES CADA 2 M D'ALTURA, ESCALA INTERIOR AMB TRAPA, BARANA POSTERIOR AMB DUES BARRES I ENTORNPEU, I BARANA DAVANTERA AMB UNA BARRA; INCLOU TOLDOS I XARXES DE PROTECCIÓ.

Façana Maspons	1,00	12,50	11,30	141,25
Façana Sant Joaquim	1,00	30,00	11,30	339,00

TOTAL AMIDAMENT:	<b>480,25</b>	23,00	<b>11.045,75 €</b>
------------------	---------------	-------	--------------------

**3.2 UT LLOGUER BASTIDA**

LLOGUER MENSUAL DE BASTIDA TUBULAR NORMALITZADA DE 480 M2, TIPUS MULTIDIRECCIONAL, FORMADA PER ESTRUCTURA TUBULAR D'ACER GALVANITZAT EN CALENT, DE 48,3 MM DE DIÀMETRE I 3,2 MM DE GRUIX, SENSE DUPLICITAT D'ELEMENTS VERTICALS, COMPOSADA PER PLATAFORMES DE TREBALL DE 60 CM D'AMPLE, DISPOSADES CADA 2 M D'ALTURA, ESCALA INTERIOR AMB TRAPA, BARANA POSTERIOR AMB DUES BARRES I ENTORNPEU, I BARANA DAVANTERA AMB UNA BARRA; INCLOU TOLDOS I XARXES DE PROTECCIÓ.

Façanes	1,00	2,00	2,00
---------	------	------	------

TOTAL AMIDAMENT:	<b>2,00</b>	850,00	<b>1.700,00 €</b>
------------------	-------------	--------	-------------------

<b>CAPÍTOL MEDIS AUXILIARS</b>	<b>12.745,75 €</b>
--------------------------------	--------------------

**4 SEGURETAT I SALUT****4.1 UT SEGURETAT I SALUT**

MITJANS I ELEMENTS NECESSARIS EN MATÈRIA DE SEGURETAT I SALUT PER A LA CORRECTA EXECUCIÓ DE LES OBRES SEGONS LA NORMATIVA VIGENT I LES ORDRES DEL COORDINADOR DE SEGURETAT I SALUT I LA DF, INCLOENT-HI ANANT ADAPTACIÓ DE RECINTES DE L'OBRA PER A VESTUARI, MENJADOR I WC DEGUDAMENT EQUIPATS, PROTECCIONS COL·LECTIVES (BASTIDES, BARANES, ETC.) I EPI'S CORRESPONENTS.

Obra	1,00	1,00
------	------	------

TOTAL AMIDAMENT:	<b>1,00</b>	266,67	<b>266,67 €</b>
------------------	-------------	--------	-----------------

<b>CAPÍTOL SEGURETAT I SALUT</b>	<b>266,67 €</b>
----------------------------------	-----------------

**RESUM DE PRESSUPOST****FASE 1: Cornisa i Balcons**

CAPITOL DECONSTRUCCIONS	3.221,06 €
CAPITOL REVESTIMENTS I IMPERMEABILITZACIONS	21.807,86 €
CAPITOL MEDIS AUXILIARS	12.745,75 €
CAPITOL SEGURETAT I SALUT	266,67 €

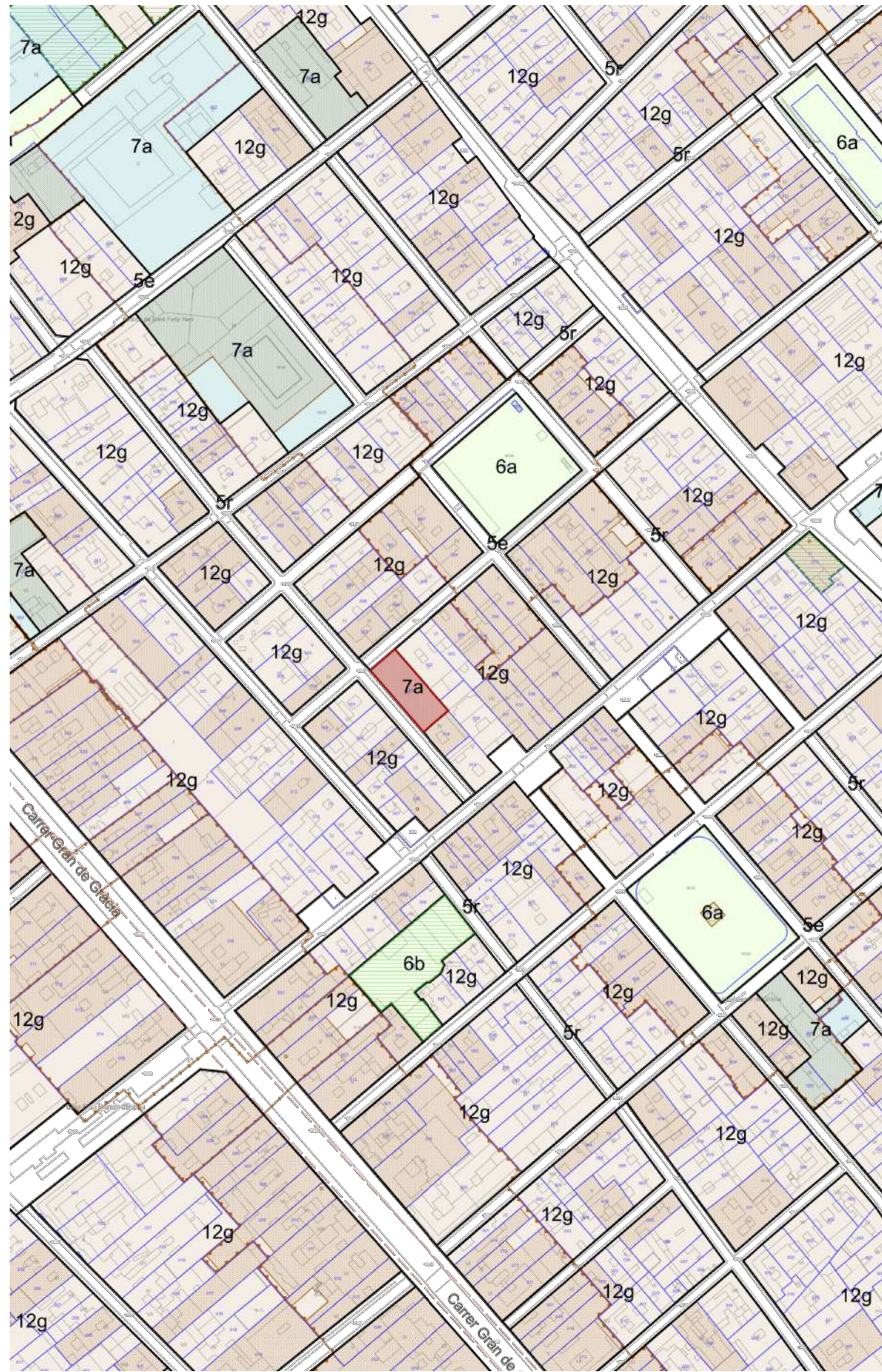
**TOTAL PRESSUPOST D'EXECUCIÓ MATERIAL****38.041,34 €**

### III. DOCUMENTACIÓ GRÀFICA

---

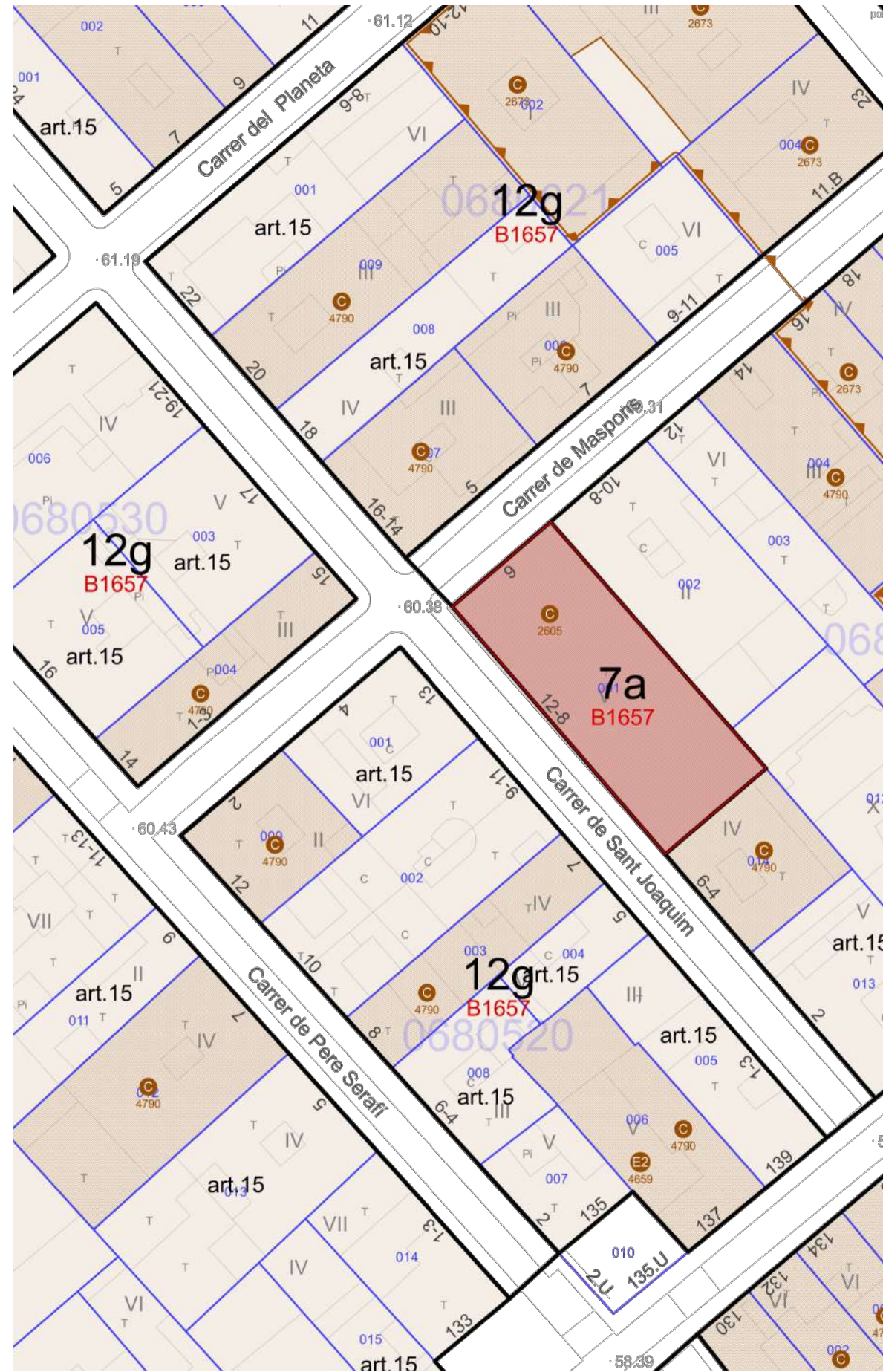
#### DG IN ÍNDEX DE LA DOCUMENTACIÓ GRÀFICA

Llistat de plànols:		Escala
01	Situació i Emplaçament.	1/500
02	Façana Sant Joaquim. Estat Actual. Patologies.	1/100
03	Façana Maspons. Estat Actual. Patologies	1/100
04	Localització d'actuacions fase 1.	1/125
05	Façana Sant Joaquim. Bastida.	1/100
06	Façana Maspons. Bastida.	1/100



**EMPLAÇAMENT**

E: 1/2.000  
escala gràfica



**SITUACIÓ**

E: 1/500  
escala gràfica

- PLANEJAMENT VIGENT**
- Pla General Metropolità de Barcelona
  - Modificació del PGM per la millora urbanística i ambiental dels barris de Gràcia.
  - Pla Especial de Protecció del Patrimoni Històric artístic dels barris tradicionals de la Vila de Gràcia.

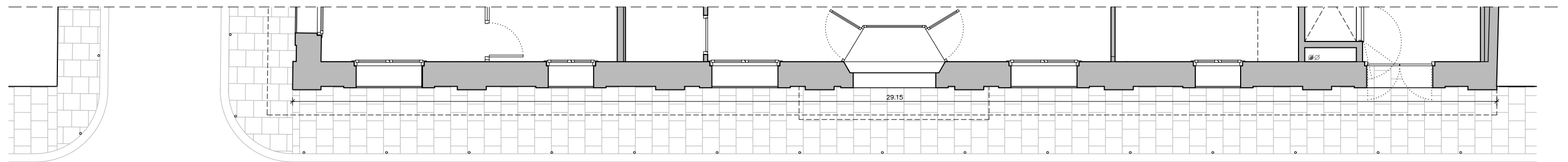
Qualificació: 7a Equipaments actuals



<p>PROMOTOR:  <b>Ajuntament de Barcelona</b> Departament d'Obres i Manteniment Districte de Gràcia</p>	<p>AUTOR DEL PROJECTE:  <b>EXED</b> Joan MECA ÀLVAREZ, Arquitecte COAC. Col·legiat 33433-2.</p>	<p>ESTUDI DE PATOLOGIES DE LA CORNISA I DE LA FAÇANA DEL CENTRE DE CULTURA POPULAR "LA VIOLETA" Carrer de Maspons 6 / Carrer Sant Joaquim 8-12. Gràcia 08012 Barcelona</p>	<p>ESCALA: 1 / 2.000 1 / 500</p>	<p>TITOL DEL PLÀNOL: <b>EMPLAÇAMENT I SITUACIÓ</b></p>	<p>DATA: DESEMBRE 2024 NOM FITXER: Alçats_LaVioleta_3.dwg</p>	<p>PLÀNOL NÚM: 01 FULL ..... DE .....</p>
---	--	--	--	--	---	---



FAÇANA C/ SANT JOAQUIM E 1:100



PLANTA BAIXA E 1:100

## LLISTAT DE PATOLOGIES

1. Despreniment d'arrebossat a l'impota superior de la cornisa.
2. Esquerdes en elements escultòrics de façana.
3. Despreniments puntuals en l'arrebossat de calç del parament de fons de façana.
4. Fissures en el recobriment del balcó, produïdes per oxidació de perfils metàl·lics de suport.

5. Esquerdes i pèrdua de planeïtat en sòcol de pedra.
6. Forats en parament provinents d'instal·lacions antigues per façana.
7. Fissures en parament, amb separacions puntuals del suport.
8. Esquerda diagonal en fris esgrafiad a la cantonada.
9. Verdet en paraments amb acumulació d'humitats.
10. Repintats amb pèrdua del dibuix de carreus.

11. Manca de manteniment en mallorquines de primera planta.
12. Trencament de la mitja canya en barana de antiga coberta.
13. Degradació capa superior estuc amb eflorescències i pèrdua de definició d'elements decoratius pintats en part superior i ràfec.
14. Repintats en planta baixa amb color diferent de l'original.
15. Brutícia general en façana.

PROMOTOR:



AUTOR DEL PROJECTE:

Joan MECA ÀLVAREZ, Arquitecte  
COAC. Col·legiat 33433-2.



ESTUDI DE PATOLOGIES DE LA CORNISA I DE LA FAÇANA DEL  
CENTRE DE CULTURA POPULAR "LA VIOLETA"  
Carrer de Maspons 6 / Carrer Sant Joaquim 8-12. Gràcia 08012 Barcelona

ESCALA:

1 / 100

TITOL DEL PLÀNOL:

DEFINICIÓ PATOLOGIES  
LOCALITZACIÓ EN FAÇANA CARRER SANT JOAQUIM

DATA:

DESEMBRE 2024

NOM FITXER:

Alçats\_LaVioleta\_3.dwg

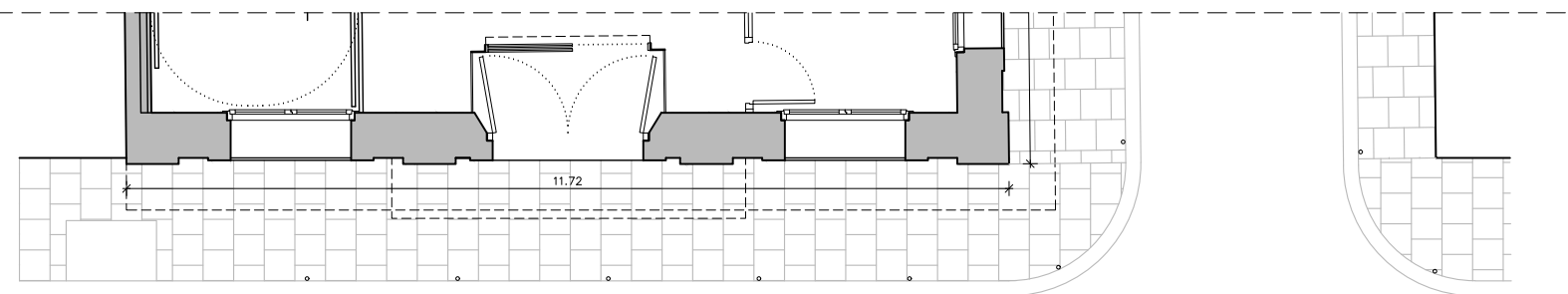
PLÀNOL NÚM:

02

FULL ..... DE .....



FAÇANA C/ MASPONS E 1:100



PLANTA BAIXA E 1:100

## LLISTAT DE PATOLOGIES

1. Despreniment d'arrebossat a l'imposta superior de la cornisa.
2. Esquerdes en elements escultòrics de façana.
3. Despreniments puntuals en l'arrebossat de calç del parament de fons de façana.
4. Fissures en el recobriment del balcó, produïdes per oxidació de perfils metàl·lics de suport.

5. Esquerdes i pèrdua de planeïtat en sòcol de pedra.
6. Forats en parament provinents d'instal·lacions antigues per façana.
7. Fissures en parament, amb separacions puntuals del suport.
8. Esquerda diagonal en fris esgrafiad a la cantonada.
9. Verdet en paraments amb acumulació d'humitats.
10. Repintats amb pèrdua del dibuix de carreus.

11. Manca de manteniment en mallorquines de primera planta.
12. Trencament de la mitja canya en barana de antiga coberta.
13. Degradació capa superior estuc amb eflorescències i pèrdua de definició d'elements decoratius pintats en part superior i ràfec.
14. Repintats en planta baixa amb color diferent de l'original.
15. Brutícia general en façana.

PROMOTOR:



AUTOR DEL PROJECTE:

Joan MECA ÀLVAREZ, Arquitecte  
COAC. Col·legiat 33433-2.



ESTUDI DE PATOLOGIES DE LA CORNISA I DE LA FAÇANA DEL  
CENTRE DE CULTURA POPULAR "LA VIOLETA"  
Carrer de Maspons 6 / Carrer Sant Joaquim 8-12. Gràcia 08012 Barcelona

ESCALA:

1 / 100

TITOL DEL PLÀNOL:

DEFINICIÓ PATOLOGIES  
LOCALITZACIÓ EN FAÇANA CARRER MASPONS

DATA:

DESEMBRE 2024

NOM FITXER:

Alçats\_LaVioleta\_3.dwg

PLÀNOL NÚM:

03

FULL ..... DE .....



FAÇANA C/ MASPONS E 1:125



FAÇANA C/ SANT JOAQUIM E 1:125

## ACTUACIONS PROPOSADES

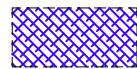


ÀMBIT D'ACTUACIÓ:

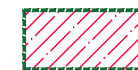
- NETEJA MANUAL DE LA FAÇANA AMB AIGUA NEBULITZADA.
- REPÀS GENERAL DEL PARAMENT. COMPROBACIÓ DE L'EXISTÈNCIA DE PARTS SEPARADES DEL SUPORT I REOMPLERT DE BUITS AMB INJECCIONS DE MORTER DE CALÇ HIDRAULICA DILUÏT.
- REOMPLERT D'ESQUERDES AMB BEURADA DE MORTER DE CALÇ HIDRAULICA ACOLORIDA EN MASSA, PREVI REPÀS I NETEJA.



NOVES SUPERFÍCIES HORIZONTALS A IMPERMEABILITZAR. RETIRADA DE PAVIMENT EXISTENT EN BALCONS I CORNISA. RECUPERACIÓ DE L'ACABAT ORIGINAL DE LA CORNISA.



RECUPERACIÓ DEL DIBUIX I ELS COLORS ORIGINALS AMB PINTURES A LA CALÇ O DE SILICATS, INCLÒS SUPERFÍCIE HORIZONTAL SOTA EL RÀFEC.



NETEJA AMB BIOCIDA - ELIMINACIÓ D'EFLORESCÈNCIES AMB APÒSITS D'AIGUA DESTILADA I APLICACIÓ D'HIDROFUGANT EN SUPERFÍCIES HORIZONTALS



ZONES A REPICAR, SANEJAR, PASSIVAR, RECONSTRUCCIÓ D'ESTUC I PINTURA AMB VELADURES

PROMOTOR:



AUTOR DEL PROJECTE:

Joan MECA ÀLVAREZ, Arquitecte  
COAC. Col·legiat 33433-2.



ESTUDI DE PATOLOGIES DE LA CORNISA I DE LA FAÇANA DEL  
CENTRE DE CULTURA POPULAR "LA VIOLETA"  
Carrer de Maspons 6 / Carrer Sant Joaquim 8-12. Gràcia 08012 Barcelona

ESCALA:

1 / 125

TITOL DEL PLÀNOL:

ACTUACIONS PREVISTES  
LOCALITZACIÓ EN FAÇANA CARRER SANT JOAQUIM  
I FAÇANA CARRER MASPONS

DATA:

DESEMBRE 2024

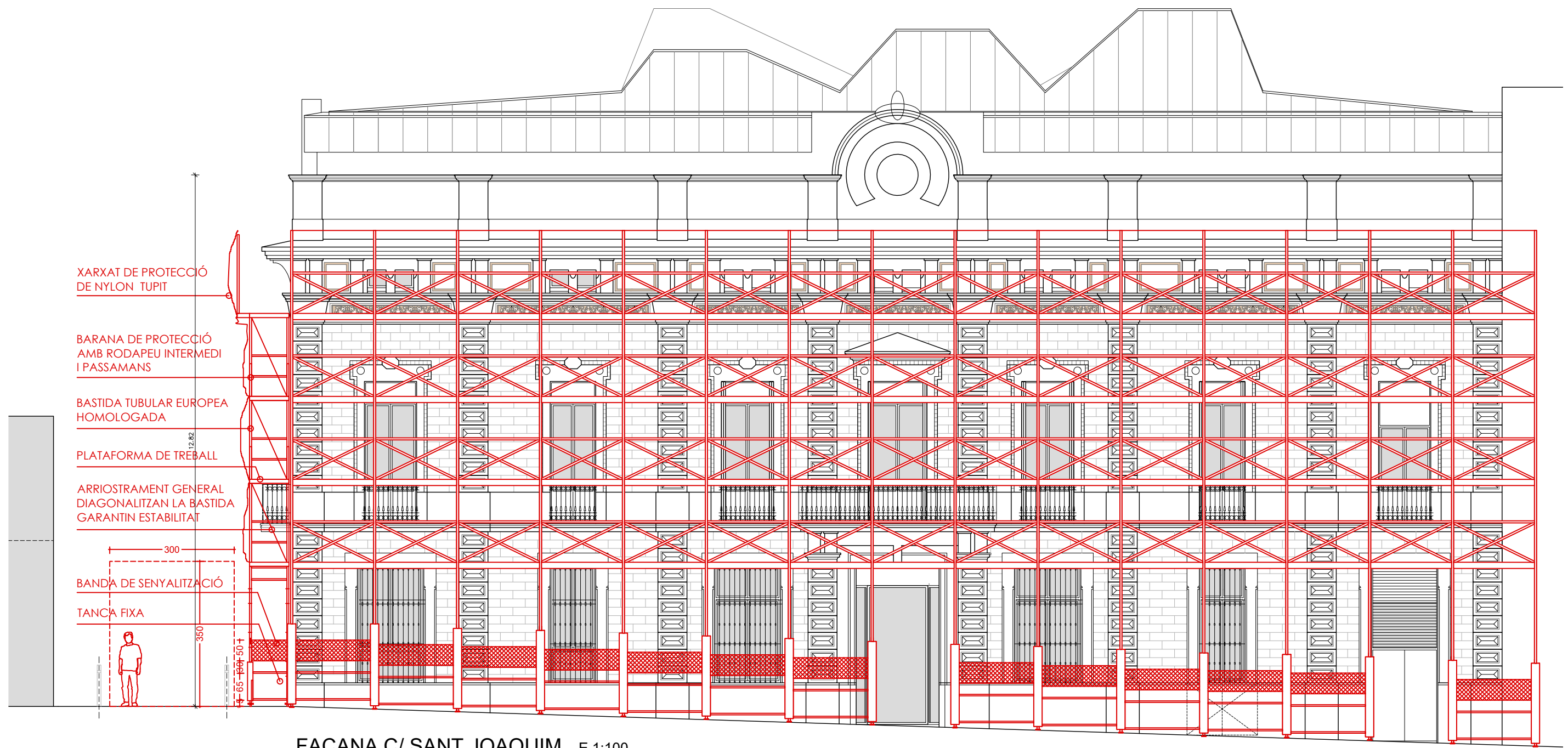
NOM FITXER:

Alçats\_LaVioleta\_3.dwg

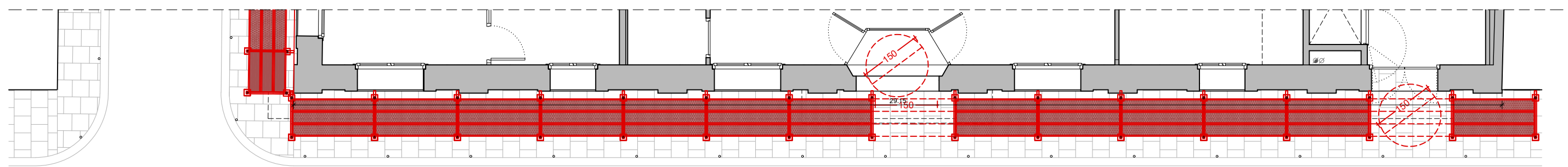
PLÀNOL NÚM:

04

FULL ..... DE .....



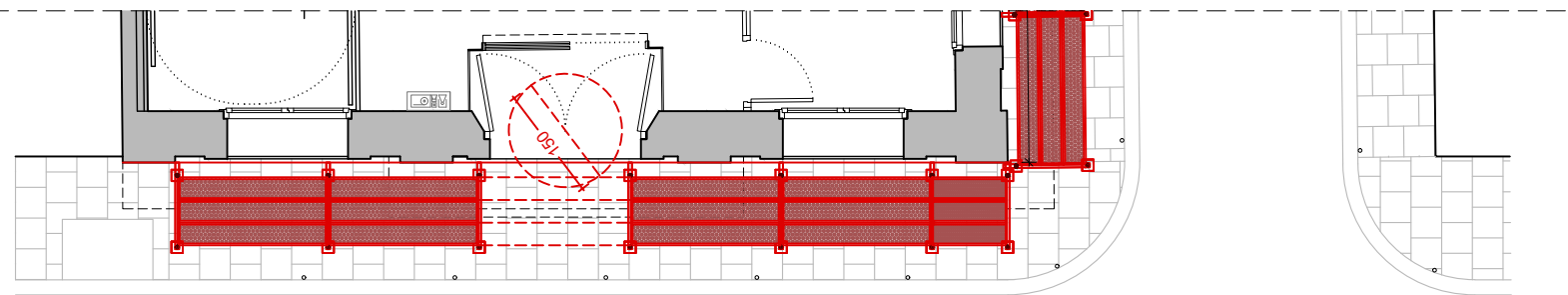
FAÇANA C/ SANT JOAQUIM E 1:100



PLANTA BAIXA E 1:100



FAÇANA C/ MASPONS E 1:100



PLANTA BAIXA E 1:100

## **IV. ANNEXOS**

---

### **ESTUDI DE COLOR**

Adjuntem a continuació l'estudi de color redactat el 2011 en ocasió de les obres de remunta del segon pis per Mercè Marquès Balagué.

Joan MECA ÁLVAREZ, Arquitecte  
Carrer Doctor Pi i Molist 94-100, 1-1 08016 Barcelona



## ESTUDI DE PATOLOGIES DE LA CORNISA I DE LA FAÇANA DEL CENTRE DE CULTURA POPULAR LA VIOLETA

### Memòria Valorada

Emplaçament: **Centre Cultural La Violeta – Carrer Maspons 6 cantonada carrer Sant Joaquim 8-12. Barri de la Vila de Gràcia, Districte de Gràcia – 08012 Barcelona**

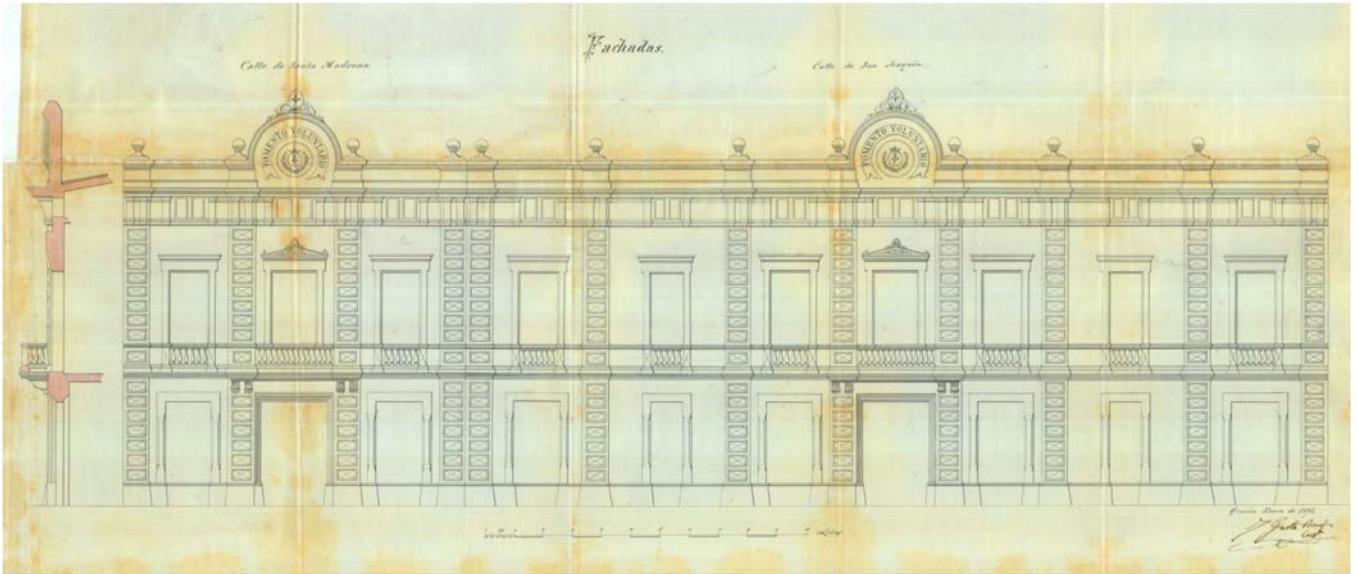
Data: Desembre 2024

Client: **Districte de Gràcia – Departament d'obres i manteniment.**

## I. MEMÒRIA

### MD 1 Informació prèvia. Antecedents. Condicionants de Partida.

L'antiga "Sociedad de Fomento Voluntario de la Vila de Gràcia" és un edifici original de 1893 i de PB+1 propietat de l'Ajuntament. Està situada a la cruïlla dels carrers de Sant Joaquim i Carrer de Maspons (abans Santa Madrona), al costat de la Plaça del Sol, al barri de la Vila de Gràcia, en una illa que completen els carrers dels Xiquets de Valls i la Travessera de Gràcia.



És una obra de 1893 del mestre d'obres Jaume Gustà i Bondia, i està inclòs al catàleg de patrimoni arquitectònic com a Bé amb elements d'interès (C). D'acord a la descripció de les façanes recollida a la fitxa:

L'edifici té dues façanes ambdues amb un clar eix de simetria format pel portal, un balcó prominent i un frontó semicircular amb l'escut gracienc dels tres lliris, dotant a l'obra, de només planta baixa i pis, d'un cert aire de casa de la vila. [...] Les façanes sí responen literalment al disseny de Gustà llevat de les finestres baixes, i de les baranes de ferro dels balcons i finestres balconeres del pis que eren balustrades al dibuix. El llenguatge emprat per Gustà es mou dins un eclecticisme molt corrent a la Gràcia del moment. Damunt un parament llis es reparteixen ordenadament faixes a manera de pilastres recobertes de puntes de diamant. Al seu capdamunt, capitells florals les connecten amb una cornisa prominent sostinguda per mòduls amb mascarons esculpits dins una tònica que reparteix escultura bigarrada i seriada als fronts més destacats.

A través d'un projecte dirigit pels arquitectes Miquel Alonso Seix i Joan Milelire Soler, que es va completar l'any 2012, se li va afegir una planta segona, facilitant la seva utilització com a "La Violeta" – Centre de Cultura Popular de la Vila de Gràcia.

El projecte, a més a més de reformar tot l'interior de l'edifici, creà tot un seguit d'espais destinats a entitats en aquesta nova planta segona, il·luminats cenitalment. El volum afegit es concep exteriorment com un element clarament sobreposat i aliè a

l'edifici històric, generant una topografia de volums inclinats amb les diverses lluernes, recoberts amb una pell metàl·lica contínua.



Un despreniment fa quatre anys va obligar a protegir la cornisa de les dues façanes, d'aproximadament 40 m de llarg en total. Des d'aleshores s'ha mantingut embolicada amb malla de protecció.

A la planta principal, al centre de cadascuna de les façanes, hi ha un balcó. Sobre la llinda de l'obertura de sortida a aquest balcó existeix un element escultòric decoratiu amb la figura d'un lleó en el centre. El situat sobre la balconera del carrer Sant Joaquim també s'ha hagut de protegir, ja que se li va detectar una esquerda i es va informar que tenia un cert moviment.

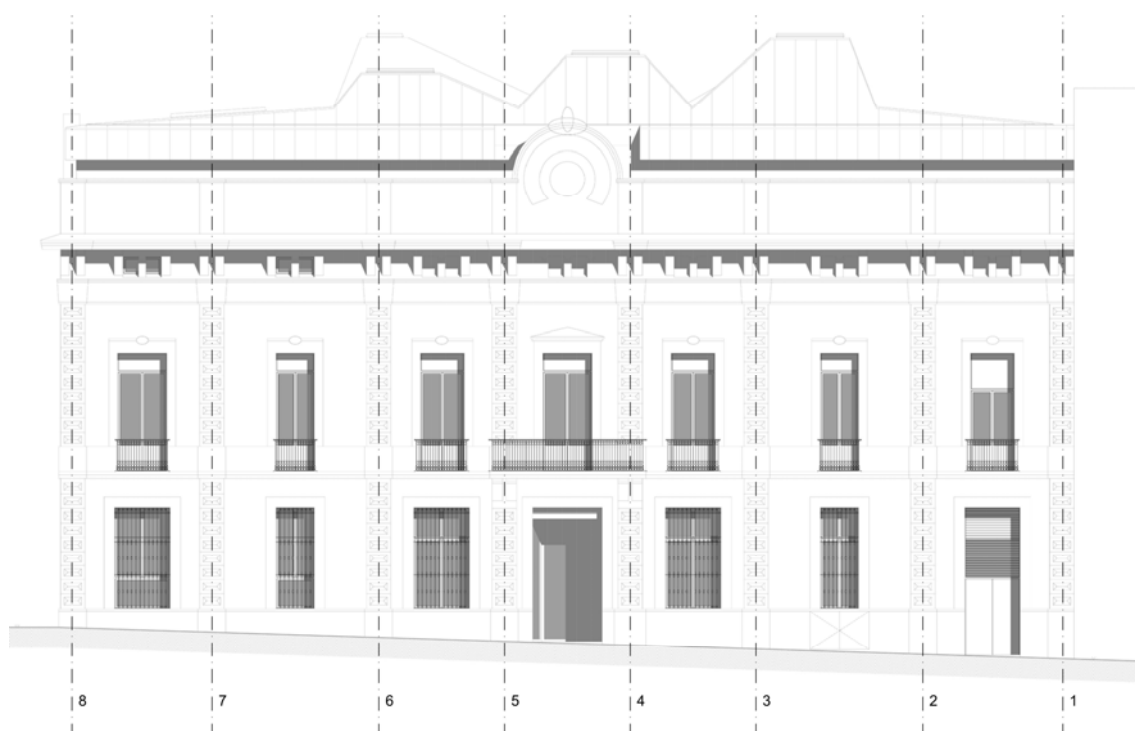
La present memòria analitza les patologies de la façana, proposa solucions i les quantifica, valorant-les orientativament, de manera que sigui possible contractar-ne l'execució.

## MD 2 Inspecció de la façana.

El passat 18 de novembre es va realitzar una inspecció del conjunt de la façana. Per poder observar de prop els seus elements es va contractar per part del districte una plataforma elevadora a l'empresa de manteniment Aldago S.L. de manera que es pogués accedir a la part superior de la façana i, molt especialment, a la cornisa.

Atès que aquesta està completament embolicada amb malla de protecció, es va optar per anar fent cales tallant la malla en la part superior de cadascuna de les 12 pilastres que ritmen la façana, 8 al carrer Sant Joaquim i 4 al carrer Maspons, inspeccionar des d'aquests punts la cornisa i recosir posteriorment la malla amb brides.

Farem servir els eixos compositius marcats per aquestes pilastres, i que recollim a continuació, per localitzar les patologies detectades.



Numeració dels eixos al carrer Sant Joaquim



Numeració dels eixos al carrer Maspons

### 1. Despreniment d'estuc a l'imposta superior de la cornisa.

La patologia principal i objecte de l'encàrrec del present informe és l'estat de la cornisa superior de l'edifici. El coronament de la façana està compost per dos elements. En primer lloc pels capitells de remat de les pilastres, entre els quals es disposa un fris esgrafiat amb motius vegetals, en un conjunt d'uns 75 cm d'alçada. A sobre d'aquest, enretirat 14 cm, es troba un segon element de 83 cm d'alçada, amb les mènsules que suporten la cornisa. Finalment, a sobre de tot es troba la mateixa cornisa, d'uns 28 cm d'alçada i que vola 75 cm sobre el pla de façana.

Les diferents impostes de la cornisa estan formades per materials diversos, bé de pedra, bé de maó massís, i estan estucats contínuament amb un morter de calç. Es aquest morter el que s'ha pogut observar que, especialment en la imposta superior, formada per una filada de maó massís, està en molt mal estat. De fet, a més del tros que ja va caure en la cantonada entre les dues façanes, la inspecció ha pogut observar petits desprendiments en diversos llocs i s'han pogut retirar diversos bocins sense fer servir eines, només amb la ma.



Eix 1



Eix 2



Eix 6



Eix 5



Eix 8



Eix 9



Eix 10

## 2. Esquerdas en elements escultòrics de façana.

Ja en la primera inspecció de l'edifici que va motivar l'adopció de mesures preventives, emmallant la cornisa, es va observar que l'element escultòric situat al frontó sobre la llinda del buit central de la façana del carrer Sant Joaquim estava esquerdat. En aquell moment es va procedir a protegir-lo.

En la inspecció realitzada no s'ha comprovat aquest frontó que tingui moviment. Si té diverses esquerdes en la seva part esquerra que caldrà segellar.

S'han repassat no extensivament altres elements escultòrics de la façana, sense que s'hagi detectat cap esquerda. Sí s'ha observat que hi ha una peça esculpida amb motius vegetals en el centre de la llinda de les finestres de planta primera que va perdre part de la fulla central, en la peça situada entre els eixos 3 i 4



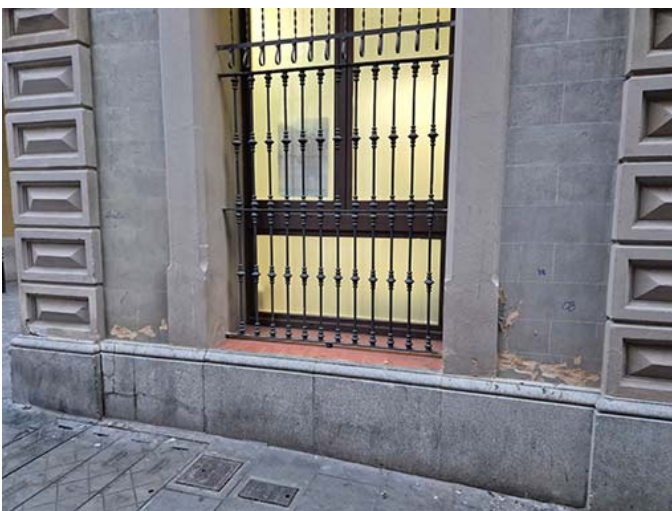
Frontó eix façana Sant Joaquim



Finestra P1 Eixos 3-4

### 3. Despreniments puntuals en l'estuc de calç del parament de fons de façana.

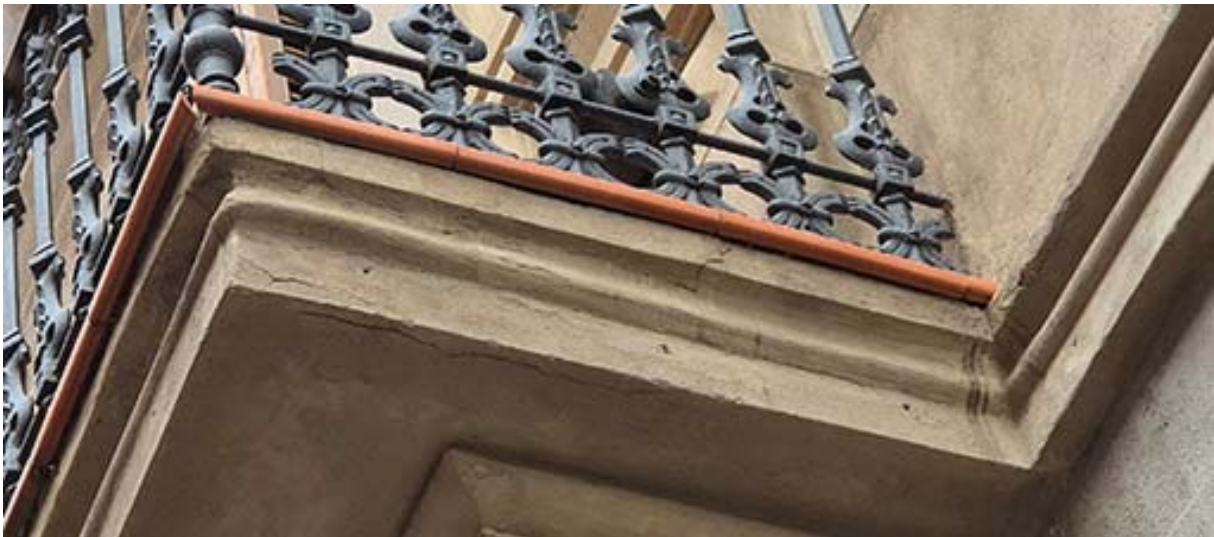
El parament de fons de la façana està format per un estuc d'acabat fi de morter de calç, sobre el que està pintat un dibuix de carreus. En aquest parament s'han detectat dos llocs on ha tingut despreniments puntuals. A l'alçada de la banda de sòcol de la planta primera, al carrer Sant Joaquim entre els eixos 1 i 2, probablement degut a un cop, i en tota la part baixa entre els eixos 7 i 8, per sobre del sòcol de pedra de planta baixa.



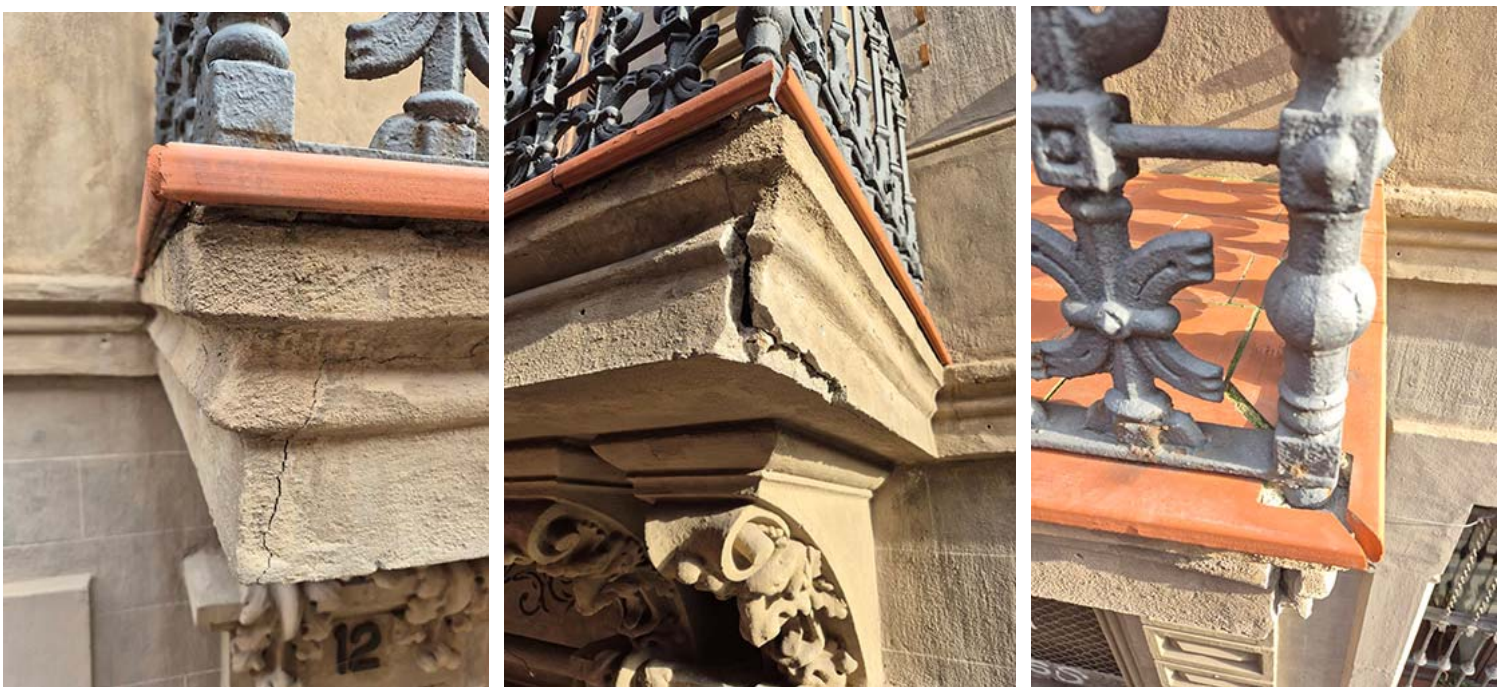
#### 4. Fissures en el recobriment del balcó, produïdes per oxidació de perfils metàl·lics de suport.

En el moment de fer la inspecció hem observat una esquerda longitudinal al llarg de tot el costat dret del balcó del carrer Sant Joaquim. Aprofitant la plataforma elevadora hem examinat l'esquerda i hem pogut retirar manualment part del material. Sota seu hem vist una perfil metàl·lic, de manera que podem suposar que aquests balcons estan formats per una estructura metàl·lica de suport entre la que hi ha disposades capes de ceràmica, i tot ell està revestit amb morter de calç. Al balcó del carrer Maspons també hem observats punts esquerdatats que probablement corresponen al cap de les bigues metàl·liques. Informats els tècnics del districte, s'ha decidit posar malla de protecció en aquests balcons.

Adicionalment, s'observa que el paviment dels balcons, format per una rajola ceràmica superposada, al paviment original, no està correctament beurat, de manera que les juntes entre peces queden obertes, facilitant les infiltracions en la llosa.



Balcó carrer Sant Joaquim





Balcó carrer Maspons



##### **5. Esquerdes i pèrdua de planeïtat en sòcol de pedra.**

La franja de contacte amb el terra de la façana és un sòcol de pedra. Presenta diverses esquerdes puntuals, especialment en la cantonada. En aquest punt hi ha una arqueta de telecomunicacions tipus D de telefònica. Sembla factible que en el procés de construcció de l'arqueta, o d'urbanització del carrer, s'hagi danyat el sòcol, ja que en aquest punt sembla que la pedra està separada de la seva posició original.



Estudi de patologies de la cornisa i de la façana del Centre de cultura popular La Violeta.

## 6. Forats en parament provinents d'instal·lacions antigues per façana.

La mateixa línia telefònica que ara està soterrada i passa per l'arqueta abans mencionada, abans estava enganxada a la façana del carrer Sant Joaquim. Quan es va retirar es van deixar els forats dels suports oberts, sense segellar.



## 7. Fissures en parament, amb separacions puntuals del suport.

Durant la inspecció realitzada s'ha anat comprovant el contacte entre l'estuc de calç i el suport d'obra, especialment en aquells llocs on s'han observat petites fissures. Aquestes coincideixen en particular a sobre de les llindes de les finestres de planta primera, i aquí s'ha detectat separacions del revestiment, en particular entre l'eix 3 i 4.



### 8. Esquerda diagonal en fris esgrafiat a la cantonada.

A sobre de la finestra de planta primera entre l'eix 7 i 8, a la cantonada, s'ha observat una esquerda diagonal que ha arribat fins el fris esgrafiat i l'ha trencat.



### 9. Verdets en paraments amb acumulació d'humitats.

A sobre del fris esgrafiat hi ha una superfície horitzontal reenfonçada d'uns 14 cm, que coincideix amb la part superior dels capitells de les pilastres. En aquesta superfície, en particular en la façana del carrer de Maspons, orientat a nord-oest, s'acumula aigua i ha generat el creixement de verdets que rellisca per la façana i taca l'esgrafiat.

Façana carrer Maspons





Façana carrer Sant Joaquim

#### **10. Repintats amb pèrdua del dibuix de carreus.**

A la part baixa de la cantonada, a la façana de Sant Joaquim, hi ha un àrea repintada, probablement per tapar una pintada. Aquest repintat no conserva ni el color original ni el dibuix de carreus. Igualment s'observen diferències de color en comparar la planta baixa i primera, que indiquen probablement repintats antics en planta baixa, en particular en les pilastres que ritmen la façana i l'emmarcat del forats.



### **11. Manca de manteniment en mallorquines de primera planta.**

En només quatre forats d'obra de planta primera de la façana al carrer Sant Joaquim es conserven les mallorquines originals que protegeien les finestres centrals de la planta, mancant probablement les de la resta de forats. El seu estat de conservació és defectuós, i demanen una restauració.



### **12. Trencament de la mitja canya en barana de antiga coberta.**

La barana d'obra sobre la cornisa està dividida seguin l'ordre de les pilastres inferiors i, a més a més, té un pla inferior avançat a mode de sòcol i un de superior enretirar. Entre aquests dos plans hi ha una mitja canya que puntualment (eix del carrer Maspons) ha desaparegut, de manera que s'hi acumula l'aigua.



### 13. Brutícia general en façana, amb eflorescències i pèrdua de definició d'elements decoratius pintats.

El pla de façana en general té un cert nivell de brutícia que demana una neteja generalitzada.

Molt especialment, a la zona sota la cornisa s'ha acumulat brutícia i han sortit eflorescències que han generat la pèrdua de definició de les decoracions pintades.



Eix 2-3

Eix 3-4



### **MD 3 Proposta d'intervenció.**

Els criteris per abordar la restauració de la façana, d'acord a la fitxa del catàleg de patrimoni arquitectònic, recollida sense modificacions al Pla Especial de Protecció del Patrimoni Històric artístic dels barris tradicionals de Gràcia, són: .

- Restauració de les façanes: eliminació d'elements superposats no originals; manteniment, neteja i recuperació de tots els elements originals (superfícies de pedra, revestiments, lloses dels balcons, baranes, elements ornamentals, reixes, fusteria de totes les obertures, persianes originals).
- El cromatisme que calgui adoptar per a les superfícies i els elements de façana es farà en base a una interpretació històrica, arquitectònica i paisatgística basada en el coneixement de la història de l'edifici, la diagnosi de l'estat constructiu i les corresponents cales.

Respecte al darrer punt, es seguirà el previst a l'estudi de color redactat el 2011 en ocasió de les obres de remunta del segon pis per Mercè Marquès Balagué i que adjuntem com a annex al present informe. En aquest estudi s'identifiquen els següents colors, segons la carta de colors NCS:

- Parament pla de façana S 6010-Y10R
- Pilars i zona lliscada de l'esgrafiat: S 6010-Y10R
- Mènsoles, capitells, cornisa superior, motllura  
Perimetral a les obertures, raspat de l'esgrafiat: S 4020-Y10R

Passem a descriure les actuacions contemplades per solucionar les patologies descrites. Agruparem finalment les actuacions en dos paquets diferents, de cara a facilitar la seva reparació per separat, en funció dels recursos econòmics disponibles. En primer lloc, aquelles actuacions urgents que han motivat la instal·lació de xarxes de protecció, i en segon aquelles que no presenten problemes per la seguretat de les persones o problemes a curt termini, però que es poden afegir al conjunt aprofitant que preveiem la instal·lació d'una bastida tubular en tot el pla de façana.....

#### **MD 3.1 Actuacions urgents.**

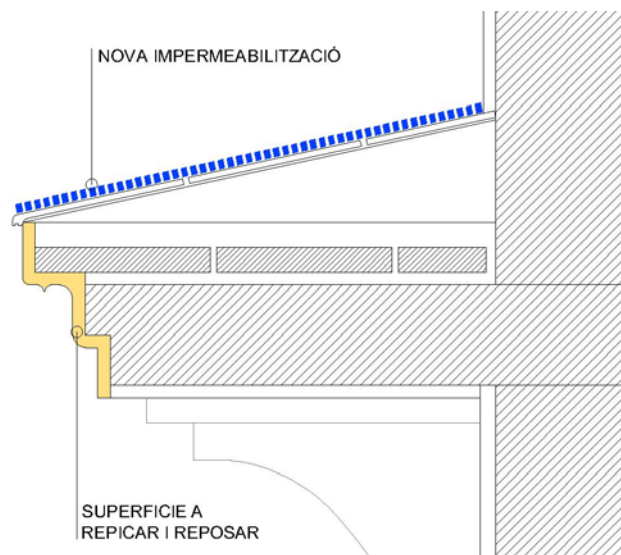
- **Reconstrucció de la cornisa.**

La part superior de la cornisa de l'edifici, objecte inicial del present informe, és l'element en pitjor estat de tota la façana.

Totes les diferents impostes, els entrants i sortints de la cornisa, es van formant per una combinació d'elements de pedra i de maó massís, recoberts finalment per una capa d'estuc de calç unificadora.

Tot i que la part malmesa és la corresponent a la imposta superior, entenem que la reparació ha d'estendre's a tota la zona del voladís superior. En total es tracta d'una zona de 40 cm de desenvolupament, estes al llarg de 30 metres en la façana de Sant Joaquim i 12,5 en la de Maspons.

Es farà un tall amb radial per separar de la part a conservar, es repicarà el conjunt i es restituirà amb dues capes de morter de calç aèria, una gruixuda i una fina d'acabat. Es pintarà el conjunt amb veladures, d'acord a l'estudi de color.



La cornisa està protegida en l'actualitat per una capa de rajola catalana de protecció acabada per una peça amb doble goteró. Es tracta, molt probablement, d'un afegit de les obres de remunta de la segona planta. La seva impermeabilització sembla deficient i infiltracions a través dels junts podrien haver accelerat la degradació de la cornisa. Es proposa realitzar una cala i, en funció del que es descobreixi, es valora l'enderroc de la rajola, la col·locació de una làmina impermeable de polipropilè tipus Schlüter-Ditra i reposar l'acabat ceràmic.

Per aplicar-ho caldrà realitzar una neteja prèvia i retirar les proteccions contra coloms, consistents en filferros agafats amb silicona, per reposar-les després.

### **Reparacions del cantell dels balcons.**

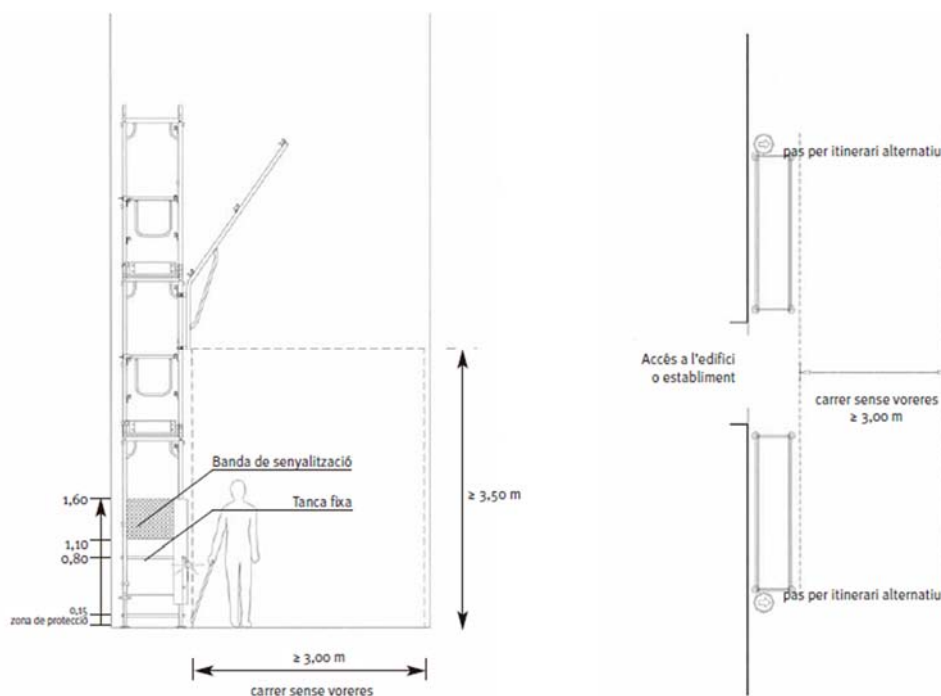
A l'igual que en el cas de la cornisa, cal preveure el repicat del cantell del balcó, en aquest cas només en totes les parts on es vegin fissures, grans o petites. Caldrà arribar fins al perfil metàl·lic, l'oxidació del qual ha generat la fissura, netejar-lo i passivar-lo. Addicionalment caldrà preveure el reforç dels perfils, en cas de pèrdua de secció significativa, suplementant-los amb passamans. S'haurà de reconstruir el perfil del balcó amb dues capes de morter de calç aèria, una gruixuda i una fina d'acabat. Es pintarà el conjunt amb veladures, d'acord a l'estudi de color.

Addicionalment, cal preveure la impermeabilització del paviment del balcó, per assegurar que aquells perfils metàl·lics on no s'arribi la reparació no continuïn oxidant-se per infiltracions des de la seva part superior. En aquest sentit, l'actual paviment dels balcons és una capa de rajola catalana afegida a sobre del paviment original. Com hem comentat, el beurat del paviment és insuficient i, a més, aquest paviment entra en clar conflicte amb la barana metàl·lica, els recolzaments de la qual queden embeguts en el paviment.

Proposem la substitució d'aquest paviment per una impermeabilització de poliuretà acabada tipus Sistema Mariseal 250, Hyperdesmo I MasterSeal de Basf, que forma una làmina impermeable, composta per imprimació epoxídica, dues capes de membrana de poliuretà amb armadura intermèdia i membrana alifàtica de remat trepitjable acabada amb àrids color pedra.

### - Medis auxiliars. Bastida.

La correcta execució dels treballs descrits fins ara demanarà la instal·lació d'una bastida tubular al llarg de tota la façana. En tractar-se de carrers de vianants de plataforma única que permeten el pas de vianants perfectament per l'exterior de la bastida, es preveu fer servir la tipologia 7 del manual de bastides de l'Ajuntament de Barcelona. La bastida anirà convenientment protegida per un xarxat en tota la seva alçada i un tendal horitzontal en la part inferior.



### MD 3.2 Actuacions addicionals.

Aprofitant la necessitat d'una bastida per la reparació de les patologies més evidents i urgents, es proposa un segon grup d'intervencions per completar la restauració de la façana.

### - Neteja de la façana i eliminació de floridura.

Es realitzarà una neteja del conjunt de la façana amb llança d'aigua a pressió suau, previ proves per garantir que no es fa malbé el suport. En la part superior de la façana s'afegirà un biocida tipus Fungistop per eliminar fongs, espores i floridures.

Igualment, és col·locaran apòsits en aquelles zones on es presentin eflorescències, per absorbir les sals existents en l'interior dels revestiments.

S'aplicarà un hidrofugant transparent incolor sense siloxans, tipus Sikagard 790, en dues capes, a la part horitzontal de la cornisa situada sobre els esgrafiats per preveure en la mida del possible la repetició de les floridures.

- **Sanejat i reconstrucció de zones on l'estuc ha caigut.**

Les zones on l'estuc ha caigut es sanejaran i es restituirà el parament amb tres capes de morter de calç aèria, una gruixuda i dues fina d'acabat. Es pintarà el conjunt amb veladures, d'acord a l'estudi de color, reproduint el dibuix de carreus original.

En la zona de la cornisa i el ràfec superior, on l'estuc està puntualment fet malbé o tacat per humitats i eflorescències, es sanejarà i es recuperarà la capa d'acabat amb la reposició de, al menys, la capa final de terminació de l'estucat.

- **Segellat d'esquerdes i forats.**

Es segellaran les fissures detectades (al frontó de Sant Joaquim, al sòcol de pedra, dels forats d'instal·lacions) amb aplicació de beurada de morter de calç fins reomplir-les completament.

Prèviament es netejaran les esquerdes i, d'acord a la revisió prèvia de la direcció facultativa, es sanejaran de manera que no quedin parts desprestes del suport i el beurada pugui penetrar fins el fons de l'esquerda.

En el cas de l'esquerda diagonal mencionada a la part superior de la façana de Sant Joaquim prop de la cantonada, es col·locarà un fissuròmetre prèviament a l'obra per controlar que es tracta d'una fissura antiga i sense moviment. Si és el cas, es segellarà com la resta de fissures. Si es detecta que es tracta d'una fissura activa es preveurà un cosit metàl·lic per l'interior.

Es comprovarà l'existència de parts de l'estuc separades del seu suport (a més de les ja indicades) i es reompliran amb lletada de morter de calç, injectada fins reomplir completament l'espai buit.

- **Decapat de reparacions i reconstrucció del dibuix original.**

Es decaparan les capes de pintura afegides a els plantes baixes i es reconstruirà el dibuix original de carreus, seguint les indicacions de l'estudi de color.

En la part reenfonçada de la cornisa, situada entre l'aresta superior i la franja d'esgrafiats, també caldrà la reconstrucció del dibuix de l'emmarcament, en aquelles parts on hagi quedat danyat.

El repintat serà puntual però haurà de entonar-se amb la part no tractada del pla de façana.

- **Restauració de mallorquines – Decapat i pintat**

Es desmuntaran les mallorquines existents i es portaran a taller per decapar-les segellar forats, suplementar parts desaparegudes o podrides i pintar-les finalment d'acord a les conclusions de l'estudi de color. Es restauraran les fallebes i la ferramenta.

En els forats on aquestes mallorquines han desaparegut, es preveurà la seva reposició, seguint el mateix disseny i materials de les originals.

Finalment, es tornaran a col·locar en el seu lloc original.

- **Reconstrucció de mitja canya.**

Es reconstruirà la mitja canya de la barana d'obra original amb morter de calç i es pintarà amb veladures d'acord a l'estudi de color.

Barcelona, 30 de desembre de 2024

A handwritten signature in red ink, appearing to read 'J. Meca', written over a vertical red line.

JOAN MECA ÁLVAREZ, ARQUITECTE.

Arquitecte col·legiat nº 33433-2

## II. AMIDAMENTS I PRESSUPOST

---

**Estudi dels revestiments i colors dels elements de la Violeta  
Barcelona**



**10 d'agost de 2011**

A handwritten signature in black ink, appearing to read 'Mercè Marquès Balagué'. The signature is written in a cursive style with a long horizontal line extending to the right.

**Mercè Marquès Balagué**  
Restauradora

Monument/edifici:  
Antic Casino La Violeta

Objecte del treball:  
Estudi dels revestiments i dels colors dels elements de les façanes

Ubicació:  
Carrer Maspons cantonada carrer Sant Joaquim  
Vila de Gràcia (Barcelona)

Arquitecte:  
Jaume Gustà i Bondía

Any de construcció:  
1893

Propietat:  
Municipal (any 2005)

Projecte de rehabilitació:  
Projecte executiu de reforma de la Violeta per a centre de cultura popular  
Arquitectes: Miquel Alonso Sex, Joan Milelire Soler

Any del projecte:  
Abril 2010

Empresa adjudicatària de les obres de rehabilitació:  
Ute Rehacsa-Losan

Aquest informe és un encàrrec de la Ute- Rehacsa-Losan, empresa adjudicatària de les obres de rehabilitació del teatre la Violeta a l'empresa Krom Restauració s.l.

L'objectiu de l'estudi, és conèixer quin era l'aspecte original de les façanes del Teatre pel que fa a colors, textures i tipus d'acabats dels materials de revestiment i dels elements ornamentals.

S'han realitzat diversos sondatges en els següents elements de la façana: en el parament pla i en els elements ornamentals en relleu als quals s'ha pogut accedir: emmarcament d'obertures, pilar de carreus, capitell, cornisa, mènsules de la cornisa, franja esgrafiada de sota la cornisa i sòcol.

De tots els sondatges realitzats, en aquest informe únicament s'en descriuen 20 per considerar que són els que aporten més dades per conèixer quin era l'aspecte en origen de les façanes i l'estat de conservació en que es troben els revestiments.

Cada sondatge està numerat, i es mostra la seva ubicació en un plànol adjunt. De cada sondatge es descriu: el nombre de capes trobades; la denominació de cada capa, que ens permet identificar-la i ubicar-la dintre de la estratigrafia; el gruix de la capa; el color dominant; les observacions que ajuden a descriure cada estrat i l'estat de conservació dels materials que constitueixen la capa descrita. Cada sondatge descrit s'il·lustra amb una fotografia.

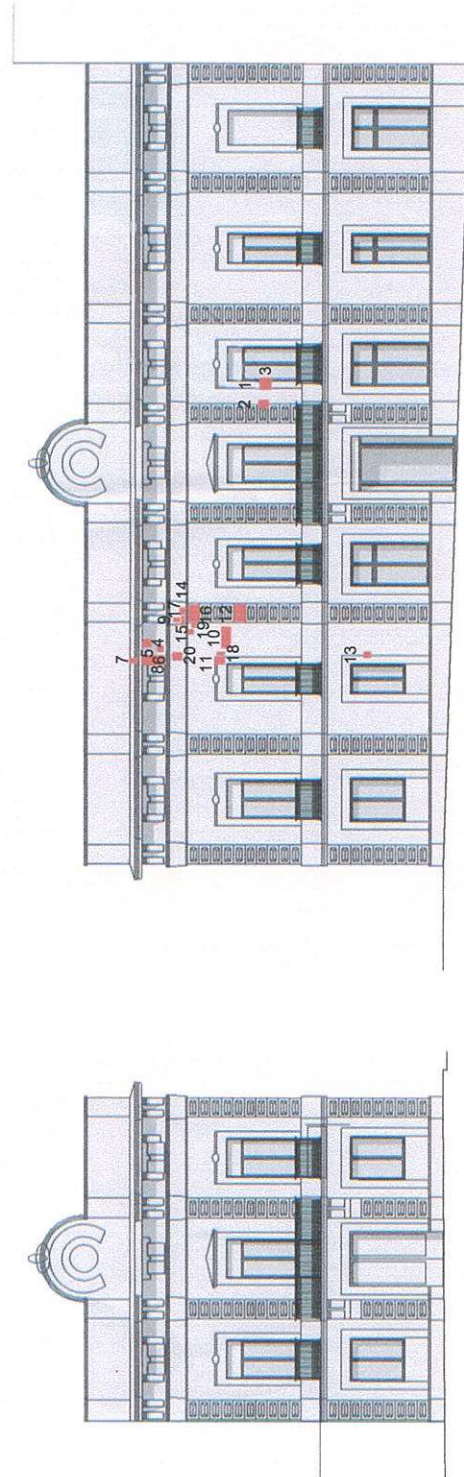
La tècnica de realització dels sondatges és la eliminació mecànica, capa per capa i la descripció de cadascuna d'elles fins arribar al material de suport.

En cada fitxa, la descripció dels estrats, es realitza desde l'interior (el suport i les primeres capes aplicades) fins a la darrera capa més externa (la capa visible).

Els sondatges han estat realitzats durant els dies 18,19,20,21 i 22 de juliol del 2011.

A continuació es presenta el plànol amb la ubicació dels sondatges, la descripció dels diferents revestiments que s'han trobat a la zona d'inspecció, les fitxes del sondatges i finalment les conclusions.

### Plànol de localització dels sondatges



## Descripció de les diverses capes i materials trobats en els sondatges

### **SPP:** *Suport del parament pla.*

El mur està construït amb maó ceràmic. El morter de junta, entre maons, està compost de calç i sorra prima, de granulometria de pols a 1mm. El morter conté nòduls de calç.

El color del morter de junta és d'un gris/ocre clar i té la mateixa composició que el morter de base que recobreix el mur.

El gruix de la junta d'unió entre maons es d'aproximadament 1cm. També s'han pogut observar en la part inferior de la façana on s'ha eliminat en algunes zones, el revestiment de la façana i s'ha deixat el maó vist encara que es poden apreciar diverses zones de reparacions on s'ha utilitzat material divers d'aprofitament. El suport es conserva en bon estat.



Fotografia del SPP, on es veuen els maons i el gruix de la separació de les juntes de morter, després d'eliminar els morters sobreposats. Part inferior de la façana.

**MB:** Morter de base.

Composició: Calç i sorra prima. La granulometria de l'àrid va de pols a 1mm. Conté nòduls de calç.

És d'un color gris/ocre clar. Aproximadament la capa fa 1cm de gruix.

Es localitza en el parament pla, com a primera capa per sobre del material de suport del mur SPP; en el fris esgrafiati amb motius vegetals i en els emmarcaments dels balcons on hi ha una flor esgrafiada en la cantonada superior. En els plafons esgrafiats, serveix de capa de base per aplicar el MT (que no cobreix tota la superfície) i presenta un acabat raspat de la zona de fons dels ornaments dibuixats.

Es troba en bon estat de conservació. Aquest morter té la mateixa composició que el morter que trobem entre les juntes dels maons ceràmics.



Fotografia de detall del sondatge 20, realitzat en un fragment de fris, on veiem que el morter MB està com a base i com a superfície d'acabat del esgrafiati de les zones rascades.

**MT:** Morter tenyit.

Aplicat sobre el MB.

Composició: Calç, sorra i pigment. Morter tenyit en massa. Conté nòduls de calç i partícules de carbó. La granulometria de l'àrid va de pols a 2mm.

El color del morter és d'un marró verdós fosc.

En el parament pla de la façana, l'aspecte de la superfície és arremolinada. Hi ha marcada de forma incisa, la junta que dibuixa l'especejat dels carreus. Aquesta incisió està coberta amb calç de color blanc. La línia blanca de calç, que dibuixa els carreus queda tapada pel mateix morter MT, que passa per sobre.<sup>1</sup>

En les parts esgrafiades: plafons sota cornisa i emmarcaments de balcons, té un acabat lliscat.

El gruix de la capa de MT va de 3 a 5 mm.

El seu estat de conservació en general és bo, hi ha zones del parament pla que han patit una erosió de la superfície i ha desgranat el morter deixant-lo fràgil i descohesionat.



Fotografia de l'extracció d'una mostra de MT, del sondatge 15. Es veu una zona en la que es poden apreciar amb facilitat els nòduls de calç del morter i de carbó.

<sup>1</sup> Es pot explicar l'operació de marcar una incisió al morter per tapar-la pintant per sobre, amb calç blanca, per dibuixar els carreus amb una junta d'un color diferent. El que és difícil d'interpretar és perquè després de fer aquests processos, tot queda tapat un altre cop pel mateix morter fosc. Caldria fer sondatges en altres llocs de les façanes per arribar a explicar aquests estrats.

**MTX:** Morter tenyit amb xamota.

Morter de peça motllada.

Composició: calç, sorra i xamota<sup>2</sup>. La granulometria de la sorra va de pols a 2mm.

L'aspecte del morter és d'un color rosa propi de la xamota. Els sondatges en els que ha aparegut el morter amb xamota s'han localitzat en la motllura d'acant dels balcons, en les mènsules i en els grotescos, en els capitells i a la cornisa. S'ha pogut comprovar que s'ha utilitzat aquest material per la fabricació dels ornaments escultòrics seriatos de la façana.

Té una bona cohesió interna i es troba en bon estat de conservació.



Fotografia de detall del sondatge 14, realitzat en un capitell, on veiem el morter MTX .

---

<sup>2</sup> Xamota: partícules o fragments de terracota triturada.

**MTM:** Morter tenyit en massa.

Morter de peça motllada.

Composició: calç, sorra i pigments(¿) <sup>3</sup>

La granulometria de l'àrid va de pols a 2mm. Conté impureses, com fibres vegetals.

De color marró verdós fosc. Els sondatges en els que es troba aquest morter estan localitzats en les pilastres i el sòcol. En les pilastres s'observen rebaves en els límits i en els vèrtex de cada un dels carreus, originades en el motlle. En els sondatges realitzats en les pilastres el morter es troba amb la superfície erosionada. Tot i això no està descohesionat i el seu estat de conservació és bo.



Fotografia de la mostra extreta del sondatge 16. Es pot apreciar la granulometria de l'àrid del morter MTM. També podem veure a la part dreta de la fotografia una impuresa vegetal

<sup>3</sup> El color fosc del morter i la duresa del material indiquen que el morter podria contenir ciment en la mescla. Calen anàlisis químiques per determinar-ho amb certesa.

**CP1: Primera capa de pintura.**

Composició: Per determinar la composició de la capa pictòrica caldria fer anàlisis químiques. És probable que estigui feta amb pigments, calç amarada, amb mescla d'un additiu d'origen orgànic.

El color de la capa és un verd marronós fosc amb un punt d'ocre <sup>4</sup>. El gruix de la capa és inferior a 1mm .

Cobreix totes les superfícies on s'han practicat els sondatges.

Té una bona cohesió interna i una bona adhesió en el suport.

Aquesta capa es troba tapada en la majoria de sondatges realitzats per la capa CP2 .



Fotografia de detall del sondatge realitzat en un dels capitells de la façana. Sobre la capa de morter MTX trobem la CP1 de color més fosc i a sobre d'aquesta la CP2 d'un color una mica més clar.

<sup>4</sup> És possible que en la darrera intervenció s'apliqués una capa d'imprimació general a tot la superfície de la façana, possiblement un làtex o acetat de polivinil, semi transparent. Això ha provocat que la superfície de la CP1 presenti una aparença de textura particular.

**CP2: Segona capa de pintura.**

Composició: Igual que en la CP1, per determinar la composició de la capa caldria fer anàlisis químiques. És probable que estigui feta amb pigments, calç amarada, amb mescla d'un additiu d'origen orgànic.

El color de la capa no és homogeni i presenta variacions d'intensitat cromàtica segons la zona. El to és ocre verdós

Localització de la capa: La CP2, s'ha localitzat en mes o menys quantitat, en tots els sondatges realitzats. En les zones d'esgrafiat, trobem pinzellades d'aquest color en les mènsules i capitells, en les motlures d'acant que emmarquen els balcons, en la cornisa i la part del parament pla que queda entre mènsules i grotescos, on es dibuixa una ratlla. (veure sondatge núm. 4).

El gruix de la capa varia entre 3 i 5 mm, on es conserva un gruix més gran de pintura és en les mènsules i grotescos.

L'estat de conservació de la CP2 varia segons la zona. En les mènsules, els grotescos i capitells es conserva en general en bon estat. En altres zones, afectades per humitats i sals cristal·litzades, el seu estat de conservació és dolent, la capa està descohesionada o bé s'ha perdut.



Fotografia de detall del sondatge núm.11, realitzat en la decoració de l'emmarcament d'un balcó, on veiem la CP2 amb els dos tons anteriorment descrits que potencien els volums de la façana enfosquant les zones que queden més enfonsades i aclarint les que sobresurten.



Fotografia de detall del sondatge núm. 5, realitzat en un lateral de mènsula

CP2.  
La policromia mostra una varietat de tons amb pinzellades de diferents colors

**R1: Material de reparació.**

Composta per calç de color blanc i d'aplicació irregular, amb la única intenció d'anivellar la superfície. Localització puntual. S'ha localitzat en els sondatges realitzats en la motllura d'acant dels balcons i en el parament pla.



Fotografia de detall del sondatge núm.18.  
Podem observar que en el parament pla, hi ha hagut una reparació d'un orifici que s'ha tapat i anivellant a la superfície amb la capa que anomenem R1.

**CPP: Capa de pintura plàstica.**

Cobreix tota la superfície de la façana. És el color actualment visible, de fons de façana, aplicat en la darrera intervenció<sup>5</sup>. És una capa homogènia, sense matisos, de color ocre siena clar.

Tot i que es va aplicar tapant tot l'original<sup>6</sup>, és únicament visible en el parament pla i en el fris esgrafiats amb ornaments vegetals. El seu estat de conservació és bo i presenta una molt bona adhesió amb els estrats inferiors.



Fotografia general de la façana del Teatre de la Violeta vista des del carrer Maspons.

Podem observar l'alternança dels dos colors corresponents al CPP i al CPV.

**CPV: Capa pictòrica visible.**

Capa de pintura plàstica que es localitza en els elements més significatius de la ornamentació: emmarcaments de balcons, pilastres, capitells, sòcol i cornisa, mènsules de grotescs, esgrafiats i ornaments del cim. La CPV té el color blanc trencat i combina amb el color de fons CPP.

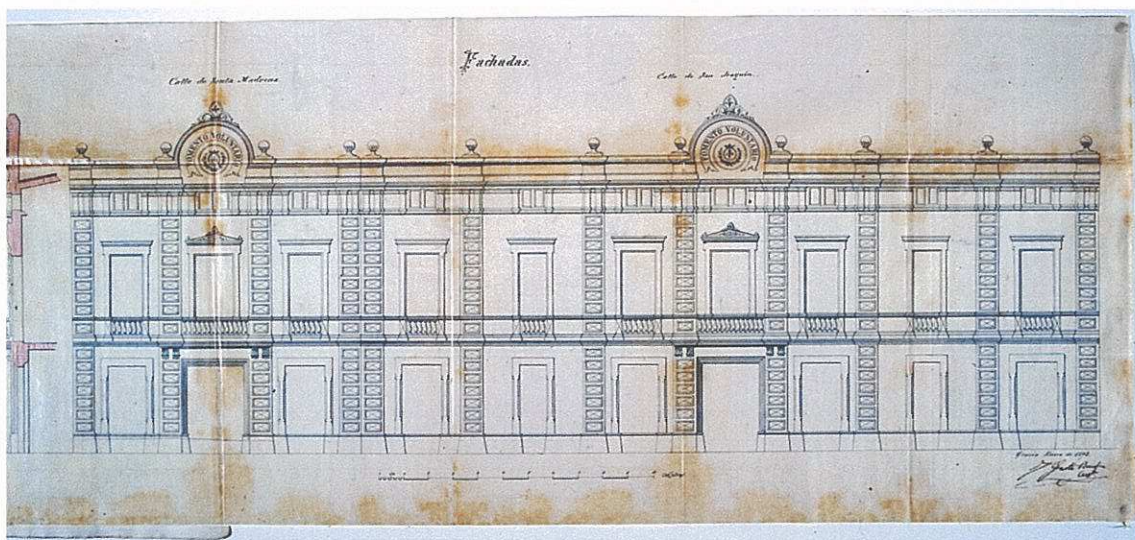
El seu estat de conservació és dolent, la capa està descohesionada i és lleugerament soluble a l'aigua.

<sup>5</sup> No tenim notícies de la cronologia de la intervenció que ha de situar-se en la dècada de 1990.

<sup>6</sup> La CPP, es troba en tots els sondatges efectuats en la façana.

## Conclusions

L'estat actual de la façana és fruit de les transformacions que s'han realitzat en l'edifici al llarg de la seva història <sup>7</sup>. Comparant les dues imatges que es mostren a continuació <sup>8</sup>, s'observa la transformació de la part superior de l'edifici.



Dibuix de la façana de la Violeta procedent de l'expedient del projecte de 1893. Extret de la pàgina web: [lavioletadegracia.blogspot.com/](http://lavioletadegracia.blogspot.com/)



Dibuix de la façana actual de la Violeta procedent del: *Projecte executiu de reforma de la Violeta per a centre de cultura popular. Abril 2010*

<sup>7</sup> Es possible que la transformació volumètrica de la façana sigui anterior al pintat general dels anys 1990.

<sup>8</sup> La primera és el plànol de la façana original i la segona és els plànol de l'estat actual de les façanes.

A la imatge actual, l'increment del mur de coronament altera les proporcions compositives de la façana. L'eliminació de les boles del coronament que puntegen l'horitzontalitat de la façana desdibuixa el caràcter de les línies verticals marcades pels pilars. L'actual simplificació ornamental de l'acroteri comparada amb l'ornamentació del plànol original, està mancada d'interès i de significació.

De la mateixa manera que s'han produït canvis formals en els volums i ornaments, també s'ha intervingut d'una manera manifesta en la concepció material i el tractament de color de la façana. Els sondatges realitzats, demostren que els colors aparents en l'actualitat no s'ajusten a l'aspecte de la façana en el seu origen.

Les conclusions que es presenten en aquest informe, sobre l'aspecte que tenia originalment la façana no poden considerar-se com exclusives. La limitació de l'àrea a inspeccionar ha estat donada per la col·locació de les bastides existents en el moment de la realització del mostreig<sup>9</sup>. Únicament s'ha pogut avaluar les restes d'original en una àrea relativament petita i que es troba afectada per degradacions provocades per sals cristal·litzades i per reparacions antigues. Caldrà disposar d'elements auxiliars que permetin fer més sondatges en altres llocs de les façanes per poder arribar a resultats definitivament concludents. També seria convenient, realitzar unes anàlisis químiques per conèixer els components de les pintures emprades.

**Tot i que les consideracions generals que es presenten, han de ser contrastades amb més sondatges en altres indrets de les façanes, podem arribar a les següents conclusions respecte a l'aparença de la façana d'origen.**

#### **Parament pla de façana**

El parament pla de la façana és un arrebossat d'estuc de calç i sorra amb adició d'un pigment mineral de color ombra natural. L'acabat és de textura raspada.

Hi ha una incisió es dibuixa l'especejat de carreus rectangulars que es disposen a trencajunt. El rejuntat simulat podria estar reforçat per una ratlla de color blanc trencat que remarqués el dibuix dels carreus.

El color trobat és similar al: S 6010-Y10R<sup>10</sup> (color descrit en els sondatges com CP1)

#### **Pilars i zona lliscada del esgrafiatsota cornisa**

Aquest dos elements, mostren el mateix color que el del parament pla. S 6010-Y10R.

En el cas del pilars que imiten un aparell encoixinat de diamant, es diferenciarien del pla de façana no per presentar colors diferents, sinó per la textura dels dos materials. Una textura polida en el cas dels pilars i una textura rugosa, en el cas del pla de façana.

<sup>9</sup> S'ha disposat d'una bastida al carrer de Sant Joaquim que ha permès inspeccionar una franja de 2 m d'ampla fins a una alçada que arriba al nivell de les mènsules. No s'ha tingut accés per sobre del nivell de la cornisa ni al cos central amb la porta principal.

<sup>10</sup> Els colors anotats, són de la carta NCS.

### **Mènsoles, capitells, cornisa superior, motllura perimetral a les obertures, zona raspada de l'esgrafiats sota cornisa**

En tots aquests elements, s'ha localitzat un color<sup>11</sup> de la mateixa gama que el dels elements descrits anteriorment, però més clar i amb tendència a l'ocre. La traducció d'aquest color a la carta de colors de NCS, és el S4020-Y10R .

L'aplicació d'aquest color, que es troba en els elements amb més caràcter escultòric de la façana, no sembla feta amb intenció de cobrir de forma homogènia els elements.

Per la disposició del color, els jocs de transparències i la intenció de les pinzellades, es pot deduir que existeix una certa intenció pictòrica d'accentuació de relleus o bé de dibuix de betejats marmoris. És imprescindible la realització de més sondatges en altres localitzacions de la façana per corroborar aquesta hipòtesi.

### **Proposta d'actuació**

La proposta que es presenta, està sotmesa a l'ampliació de resultats en altres àrees de la façana que no s'han pogut inspeccionar i elements tant significatius als quals no s'ha tingut accés com són les portes d'entrada de les dues façanes i l'acroteri.

En síntesi, la proposta d'actuació és la següent:

- Ampliar l'àrea de realització dels sondatges
- Inspeccionar l'acroteri
- Fer sondatges a les dues portes d'entrada i als seus elements ornamentals
- Fer unes proves d'eliminació de les capes sobreposades a l'original per tal de proposar la metodologia i els materials adequats
- Recuperació de l'original conservat sota les capes de repintats
- Consolidació dels morters descohesionats
- Sanejament de les zones afectades per sals cristallitzades
- Reproducció de les zones sanejades imitant la textura, el disseny, i els colors de l'original
- Aplicació de veladures amb els colors originals, en el cas de que la superfície dels materials estigui en mal estat de conservació
- La utilització dels materials a emprar, estaran en consonància amb els materials originals i es proposaran després dels resultats obtinguts.

Barcelona, 10 d'agost de 2011

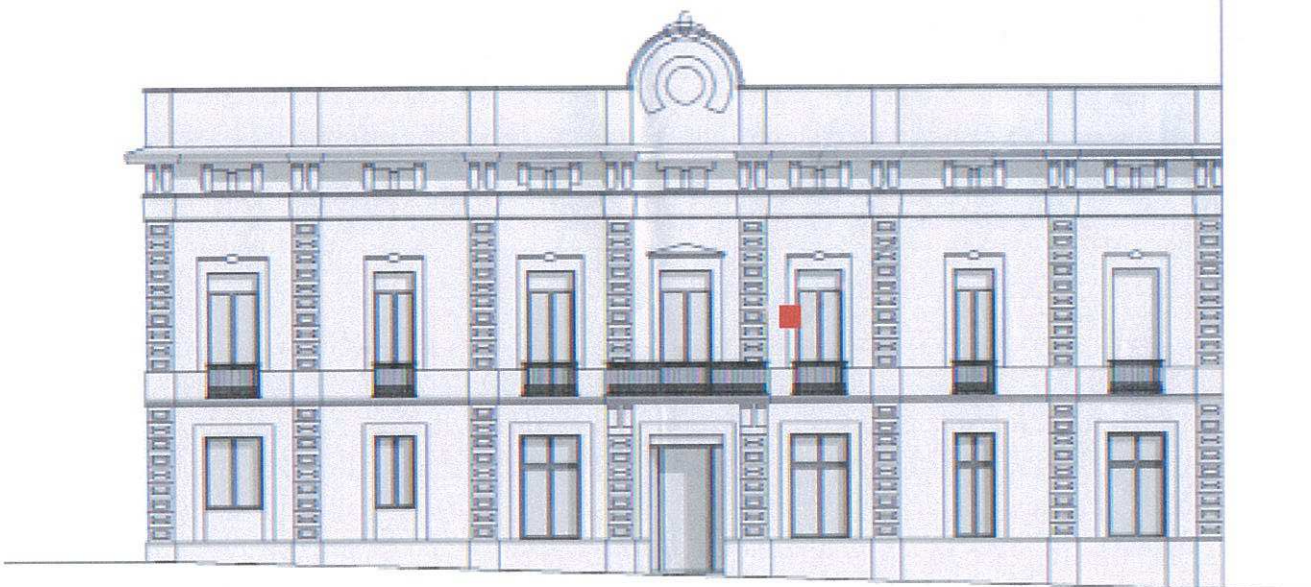
---

<sup>11</sup> Color descrit en els sondatges com CP2.

**PLÀNOL DE DEMARCACIÓ DELS SONDATGES  
FITXES DELS SONDATGES**



ALÇAT CARRER MARQUES E 1/100



ALÇAT CARRER SANT JAUME E 1/100

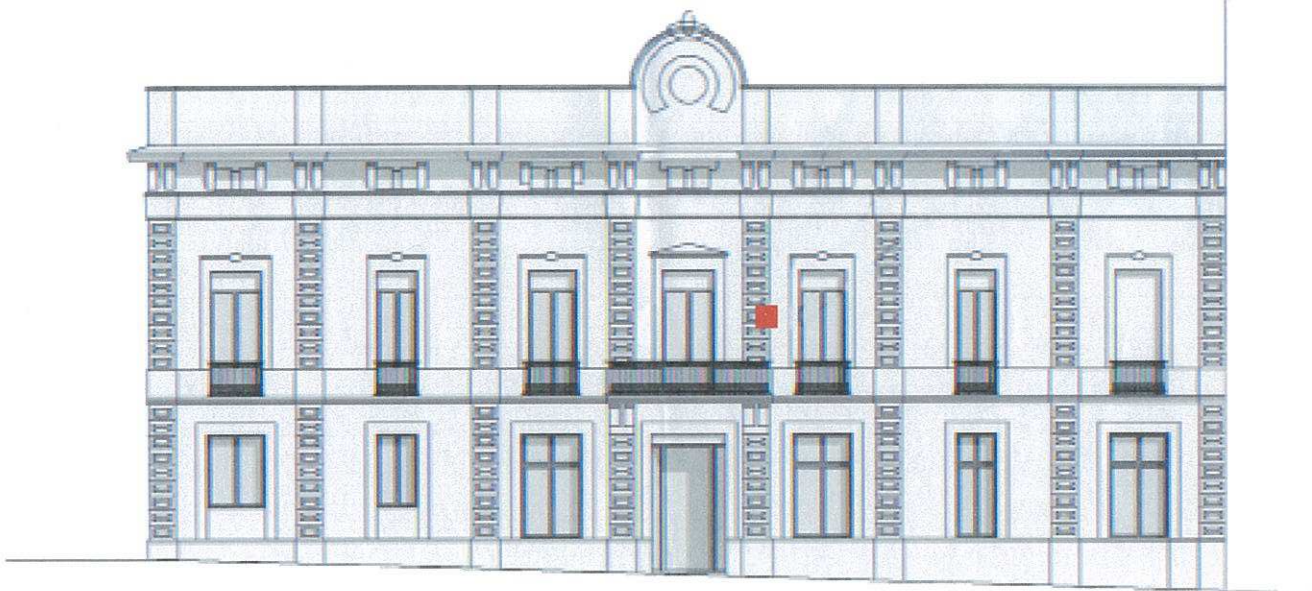
SONDATGE NÚM: 1

CAPA	DENOMINACIÓ	MATERIAL	GRUIX en mm.	COLOR	OBSERVACIONS	ESTAT DE CONSERVACIÓ
1	MTX	calç, sorra, xamota	*	rosa	Morter tenyit amb xamota, material de peça motllada	En bon estat
2	CP1	calç i pigment?	>1	verd marronós/ocre	Capa de pintura que cobreix tota la superfície de la motllura d'acant. Capa de preparació?	En bon estat
3	CP2	calç i pigment?	3-5	Ocre, verdós	Capa de pintura. Trobem restes a les juntes i concavitats. Es pot localitzar la capa gràcies al desnivell que provoca en la superfície de la capa visible.	En bon estat
4	R1	calç	3	blanc	Reparació	En bon estat
5	CPP	pintura plàstica?	1	siena clar	Capa de pintura que cobreix de la motllura d'acant de forma irregular .	En bon estat
6	CPV	pintura	>1	Blanc trencat	Capa de pintura actualment visible que cobreix la superfície de la motllura. Pulverulenta i soluble amb aigua.	Dolent





ALÇAT CARRER MASIPAS E 1/100



ALÇAT CARRER SANT JOAQUIM E 1/100

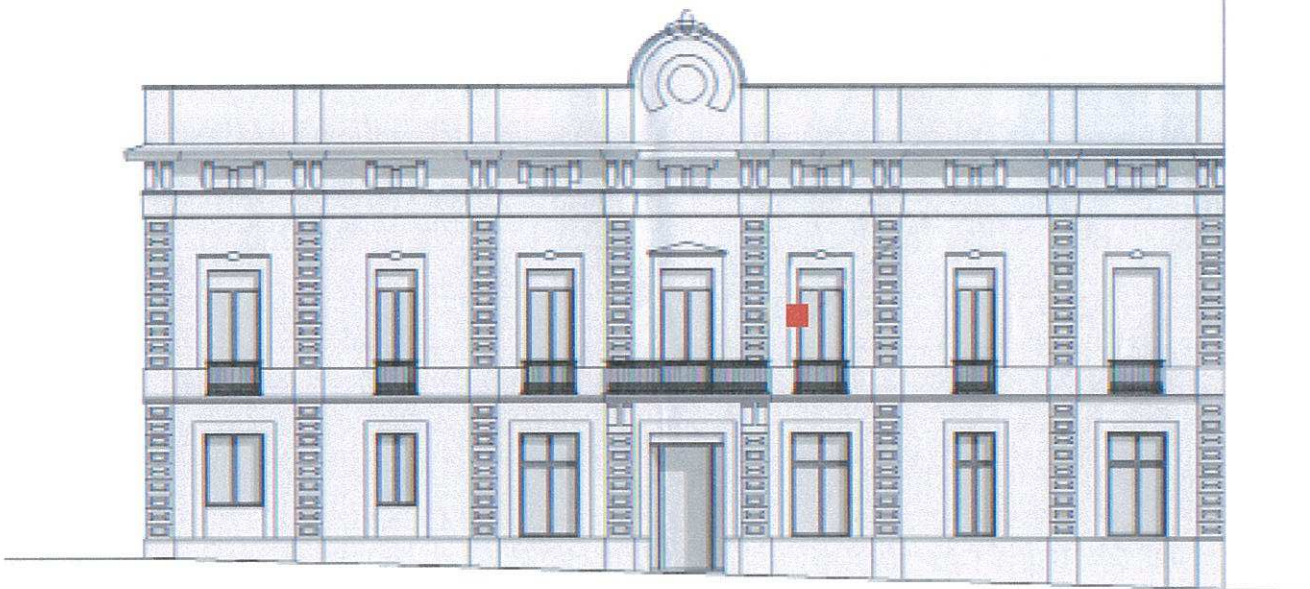
**SONDATGE NÚM: 2**

CAPA	DENOMINACIÓ	MATERIAL	GRUIX en mm.	COLOR	OBSERVACIONS	ESTAT DE CONSERVACIÓ
1	MTM	pigment, sorra calç?	*	marró verdós	Morter tenyit en massa. Peça motllada	En bon estat
2	CP1	calç i pigment?	>1	verd marronós/ocre	Capa de pintura que cobreix tota la superfície.	En bon estat
3	CPP	pintura plàstica?	1	siena clar	Capa de pintura que cobreix la superfície de forma irregular.	En bon estat
4	CPV	pintura	>1	Blanc trencat	Capa de pintura que cobreix la superfície visible de la motllura. Pulverulenta i soluble amb aigua	Dolent





ALÇAT CARRER MASPIUAS E 1/100

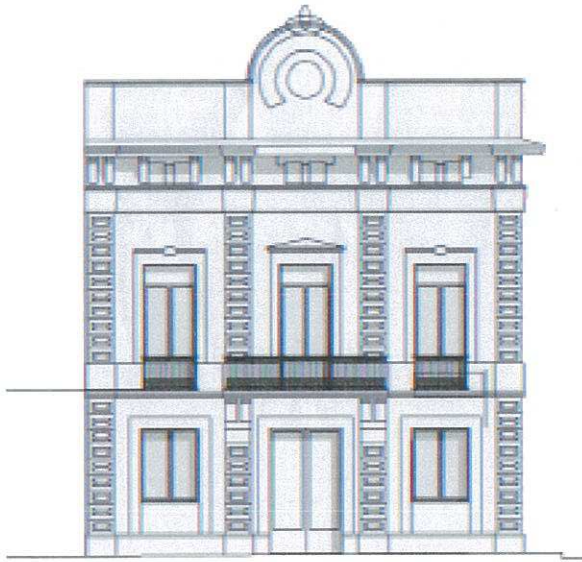


ALÇAT CARRER SANT JOAQUIM E 1/100

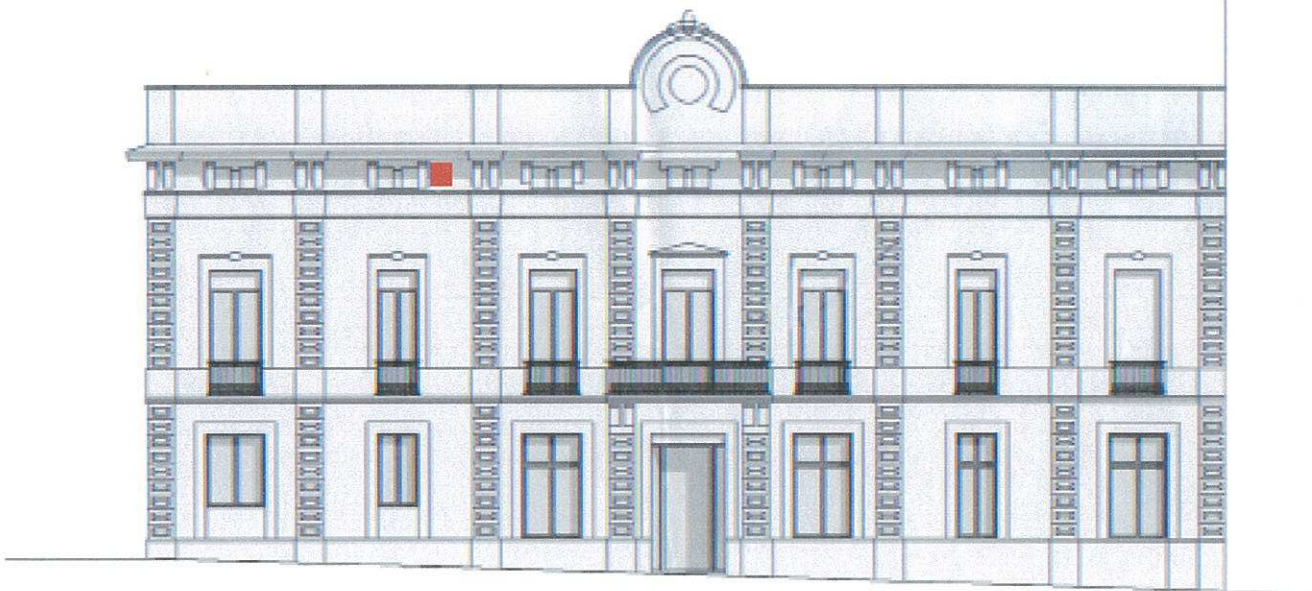
**SONDATGE NÚM: 3**

CAPA	DENOMINACIÓ	MATERIAL	GRUIX en mm.	COLOR	OBSERVACIONS	ESTAT DE CONSERVACIÓ
1	SPP	maó ceràmic i morter de calç i sorra	*	maó gris ocre clar	Suport parament plà. Maó ceràmic. El morter de junta té la mateixa composició que el MB. El gruix de la junta d'unió entre maons es de 10mm aproximadament	En bon estat
2	MB	Calç sorra	10	Gris ocre clar	Mortor de base. Calç i sorra prima de granulometria <1mm amb nòdols de calç.	En bon estat
3	MT	calç i pigment?	3-5	marró verdós	Mortor tenyit en massa amb nòduls de calç i partícules de carbó. Aspecte de la superfície lliscat.	En bon estat
4	CP1	calç? i pigment	>1	verd marronós/ocre	Capa de pintura que cobreix tota la superfície. Hi ha craqueladures en la superfície de la capa. Capa pictòrica amb component orgànic?	Regular
5	CPV	pintura	>1	Blanc trencat	Capa de pintura que cobreix la superfície visible de la motllura. Pulverulenta i soluble amb aigua	Dolent





ALÇAT CARRER MASPIUS E 1/100



ALÇAT CARRER SANT JOAQUIM E 1/100

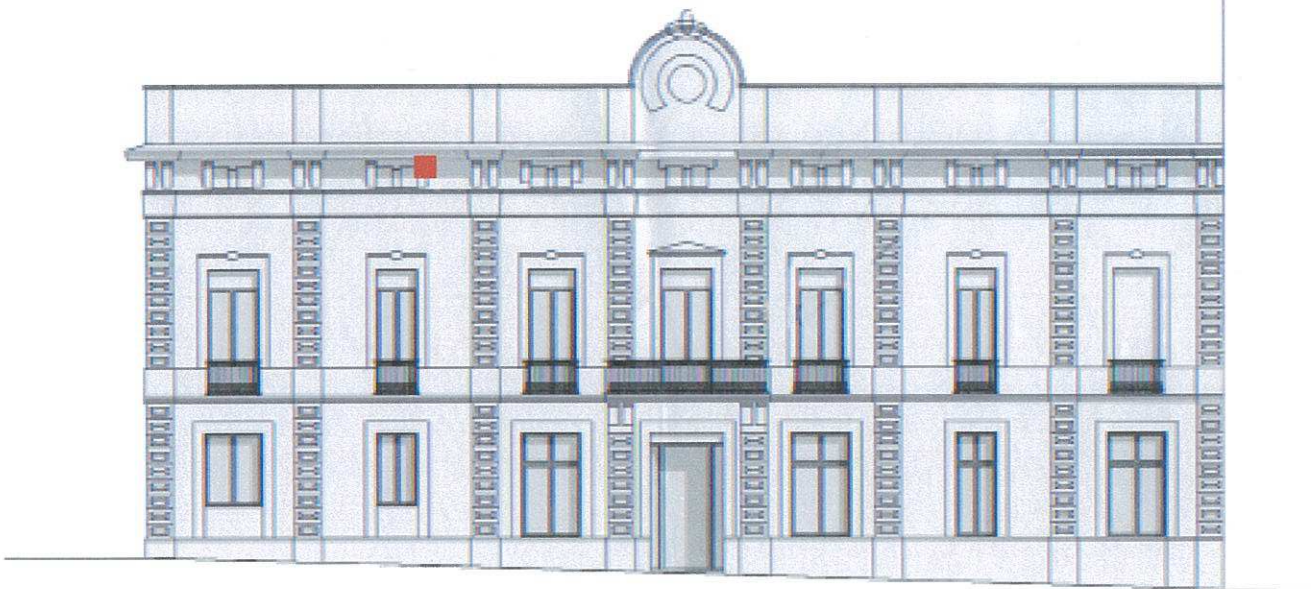
**SONDATGE NÚM: 4**

CAPA	DENOMINACIÓ	MATERIAL	GRUIX en mm.	COLOR	OBSERVACIONS	ESTAT DE CONSERVACIÓ
1	SPP	maó ceràmic i morter de calç i sorra	*	maó gris ocre clar	Suport parament plà. Maó ceràmic. El morter de junta té la mateixa composició que el MB. El gruix de la junta d'unió entre maons es de 10mm aproximadament	En bon estat
2	MB	Calç sorra	10	Gris ocre clar	Morter de base. Calç i sorra prima de granulometria <1mm amb nòdols de calç.	En bon estat
3	MT	calç i pigments?	3-5	marró verdós	Morter tenyit en massa amb nòduls de calç i de carbó. Aspecte de la superfície lliscat.	Estat regular
4	CP1	calç i pigment?	1	verd marronós/ocre	Capa de pintura que cobreix tota la superfície. Mescla amb component orgànic?	En bon estat
5	CP2	calç i pigment?	3	Ocre, verdós	Capa de pintura que dibuixa una línia d'uns 30 mm de gruix	Regular
6	R1	calç	3	blanc	Reparació	En bon estat
7	CPP	pintura plàstica?	1	siena clar	Capa de pintura que cobreix part de la superfície de forma irregular. Es visible el dibuix d'una línia més prima que la de la capa n° 5	En bon estat
8	CPV	pintura	>1	Blanc trencat	Capa de pintura que cobreix la superfície. Capa visible. Pulverulenta i soluble amb aigua. Hi ha pèrdues.	Dolent





ALÇAT CARRER MASPOUS E 1/100

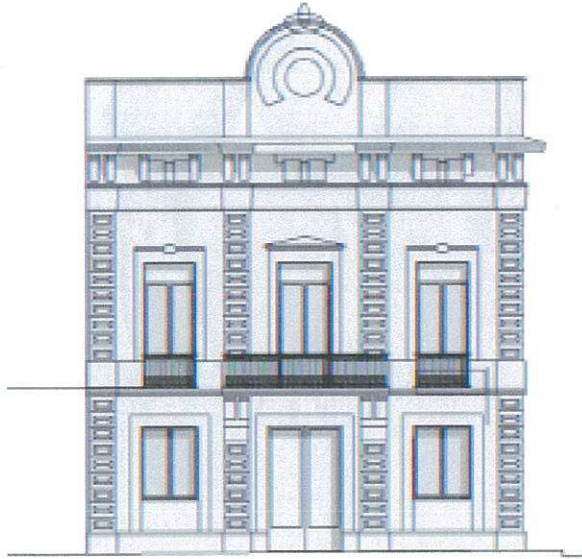


ALÇAT CARRER SANT JOAQUIM E 1/100

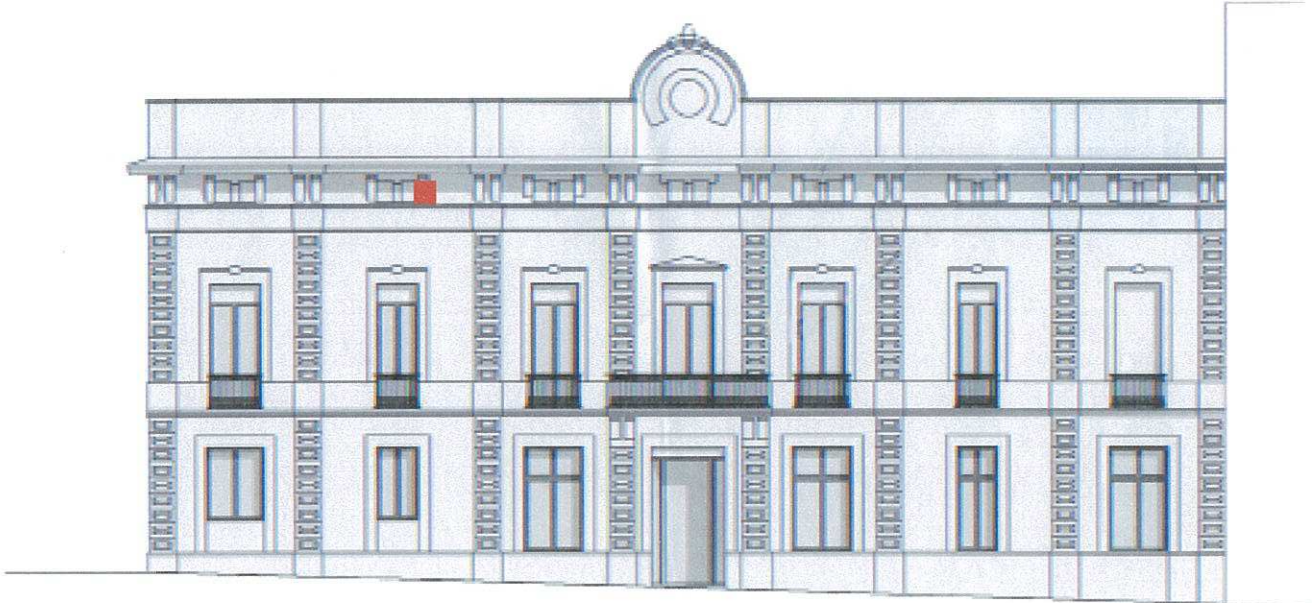
**SONDATGE NÚM: 5**

CAPA	DENOMINACIÓ	MATERIAL	GRUIX en mm.	COLOR	OBSERVACIONS	ESTAT DE CONSERVACIÓ
1	MTX	calç, sorra, xamota	*	rosa	Morter tenyit amb xamota, material de peça mottlada	En bon estat
2	CP1	calç i pigment?	<1	verd marronós/ocre	Capa de pintura que cobreix tota la superfície de la mènsula. Amb component orgànica?	En bon estat
3	CP2	calç i pigment?	3-5	Ocre, verdós	Capa de pintura. Trobem pinzellades.	En bon estat
4	CPV	pintura	>1	Blanc trencat	Capa de pintura que cobreix la superfície visible de la mènsula. Pulverulenta i soluble amb aigua	Dolent





ALÇAT CARRER MASPOUS E 1/100



ALÇAT CARRER SANT JOAQUIM E 1/100

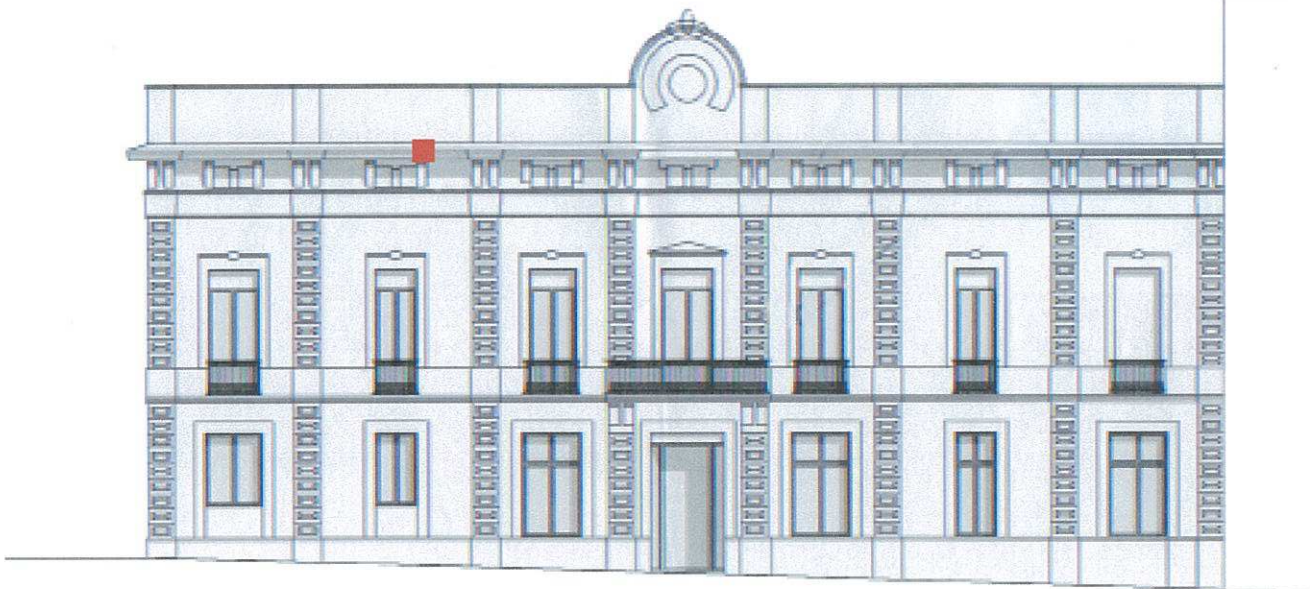
**SONDATGE NÚM: 6**

CAPA	DENOMINACIÓ	MATERIAL	GRUIX en mm.	COLOR	OBSERVACIONS	ESTAT DE CONSERVACIÓ
1	MTX	calç, sorra, xamota	*	rosa	Morter tenyit amb xamota, material de peça motllada	En bon estat
2	CP1	calç i pigment?	<1	verd marronós/ocre	Capa de pintura que cobreix tota la superfície de la mènsula. Pintura amb component orgànic?	En bon estat
3	CP2	calç i pigment?	3-5	Ocre, verdós	Capa de pintura. Trobem pinzellades.	En bon estat
4	CPV	pintura	>1	Blanc trencat	Capa de pintura que cobreix la superfície visible de la mènsula. Pulverulenta i soluble amb aigua	Dolent





ALÇAT CARRER MASPOLS E 1/100



ALÇAT CARRER SANT JAUME E 1/100

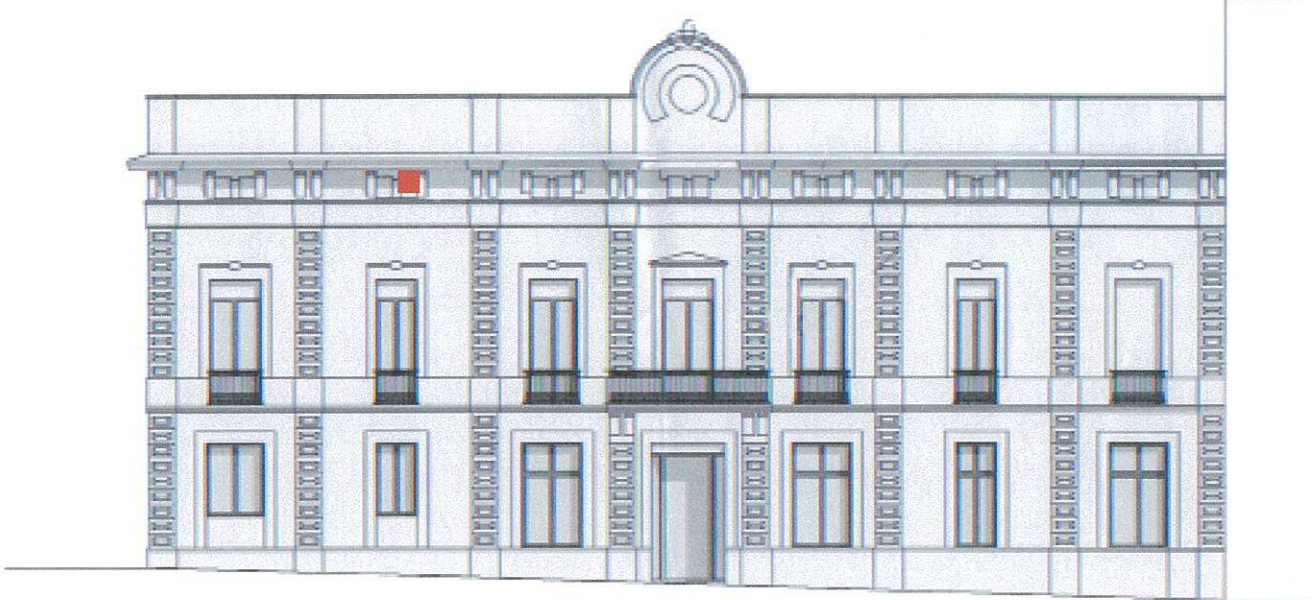
**SONDATGE NÚM: 7**

CAPA	DENOMINACIÓ	MATERIAL	GRUIX en mm.	COLOR	OBSERVACIONS	ESTAT DE CONSERVACIÓ
1	MTX	calç, sorra, xamota	*	rosa	Morter tenyit amb xamota, material de peça mollada	En bon estat
2	CP1	calç i pigment?	<1	verd marronós/ ocre	Capa de pintura que cobreix tota la superfície de la mènsula. Pintura amb component orgànic?	En bon estat
3	CP2	calç i pigment?	3-5	Ocre, verdós	Capa de pintura. Trobem pinzellades.	En bon estat
4	CPV	pintura	>1	Blanc trencat	Capa de pintura que cobreix la superfície visible de la mènsula. Pulverulenta i soluble amb aigua	Dolent





ALÇAT CARRER MASRONS E 1/100



ALÇAT CARRER SANT JOAQUIM E 1/100

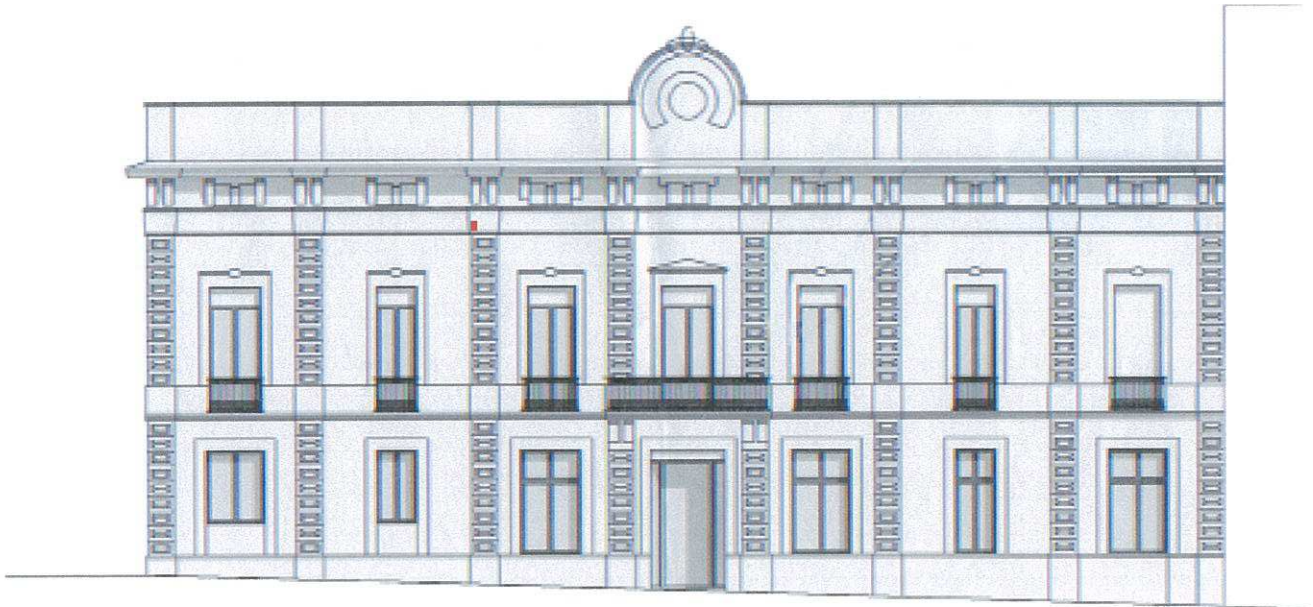
**SONDATGE NÚM: 8**

CAPA	DENOMINACIÓ	MATERIAL	GRUIX en mm.	COLOR	OBSERVACIONS	ESTAT DE CONSERVACIÓ
1	SPP	maó ceràmic i morter de calç i sorra	*	maó gris ocre clar	Suport parament plà. Maó ceràmic. El morter de junta té la mateixa composició que el MB. El gruix de la junta d'unió entre maons es de 10mm aproximadament	En bon estat
2	MB	Calç sorra	10	Gris ocre clar	Morter de base. Calç i sorra prima de granulometria <1mm amb nòdols de calç.	En bon estat
3	MT	calç i pigments?	3-5	marró verdós	Morter tenyit en massa amb nòduls de calç i de carbó. Aspecte de la superfície lliscat.	Estat regular
4	CP1	calç i pigment?	1	verd marronós/ocre	Capa de pintura que cobreix tota la superfície. Pintura amb component orgànic?	En bon estat
5	CP2	calç i pigment?	3-5	Ocre, verdós	Capa de pintura que dibuixa una línia d'uns 30 mm de gruix	Regular
6	R1	calç	3	blanc	Reparació	En bon estat
7	CPP	pintura plàstica?	1	siena clar	Capa de pintura que cobreix part de la superfície de forma irregular. Es visible el dibuix d'una línia més prima que la de la capa n° 5	En bon estat
8	CPV	pintura	>1	Blanc trencat	Capa de pintura que cobreix la superfície. Capa visible. Pulverulenta i soluble amb aigua. Hi ha pèrdues.	Dolent





ALÇAT CARREER MASPOUS E 1/100

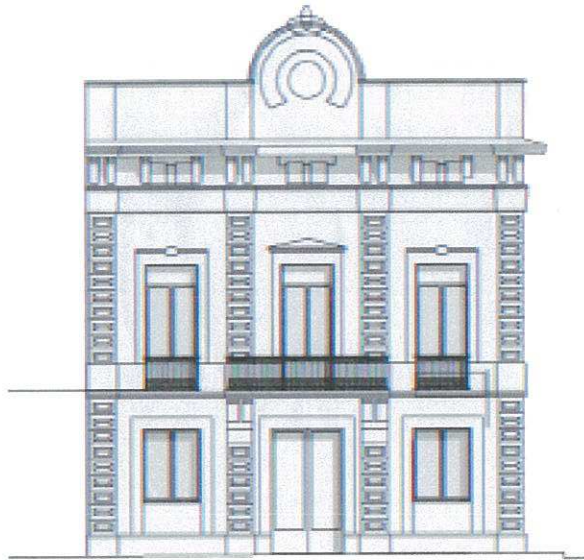


ALÇAT CARREER SANT JORDI E 1/100

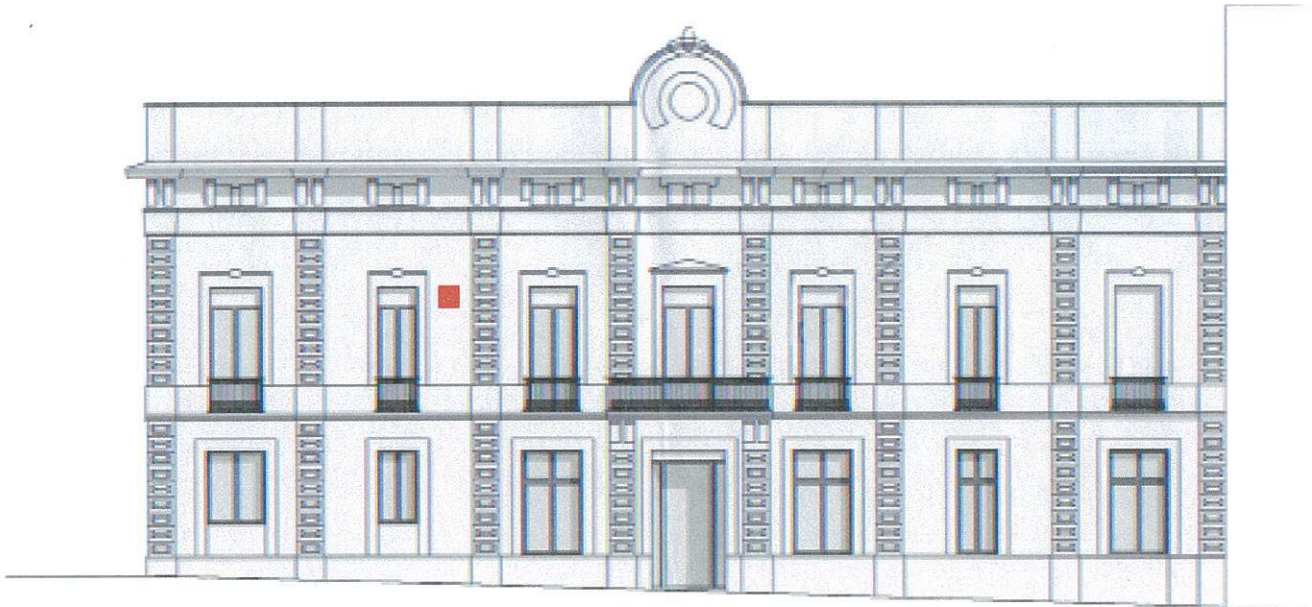
**SONDATGE NÚM: 9**

CAPA	DENOMINACIÓ	MATERIAL	GRUIX en mm.	COLOR	OBSERVACIONS	ESTAT DE CONSERVACIÓ
1	MTX	calç, sorra, xamota	*	rosa	Morter tenyit amb xamota, material de peça motllada	En bon estat
2	CP1	calç i pigment?	<1	verd marronós/ocre	Capa de pintura que cobreix tota la superfície de la mènsula.	En bon estat
3	CP2	calç i pigment?	3-5	Ocre, verdós	Capa de pintura. Trobem pinzellades.	En bon estat
4	CPV	pintura	>1	Blanc trencat	Capa de pintura que cobreix la superfície visible de la mènsula. Pulverulenta i soluble amb aigua	Dolent





ALÇARI CARRER MASPIOS E 1/100



ALÇARI CARRER SANT JERÒNIM E 1/100

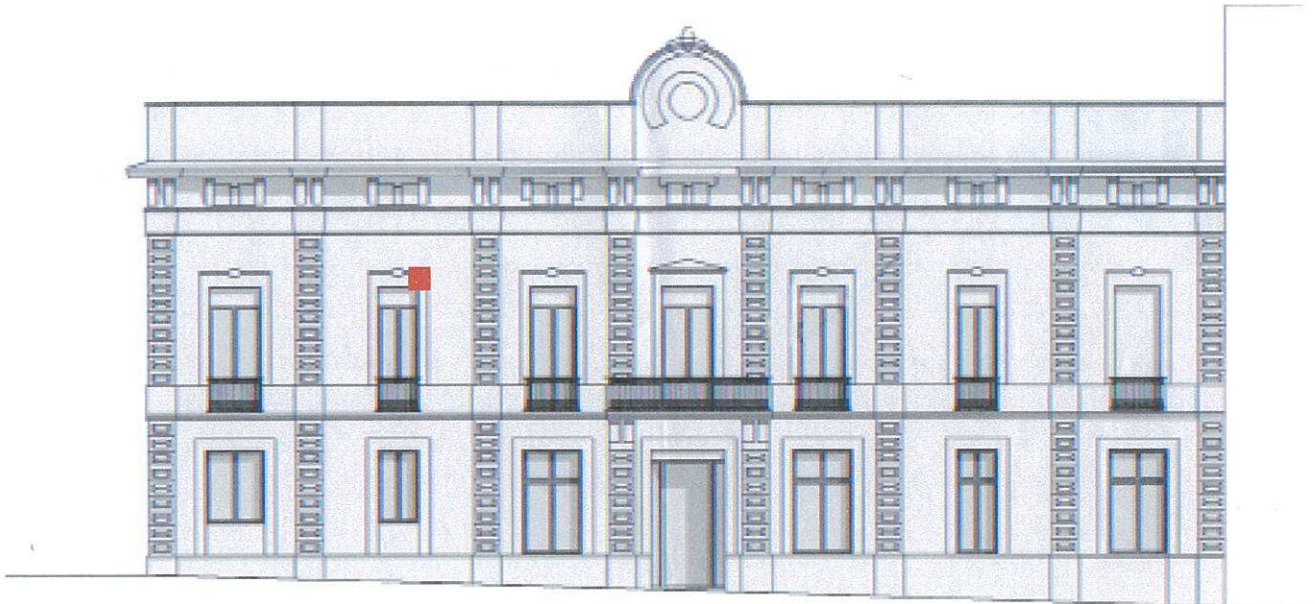
**ONDATGE NÚM: 10**

CAPA	DENOMINACIÓ	MATERIAL	GRUIX en mm.	COLOR	OBSERVACIONS	ESTAT DE CONSERVACIÓ
1	SPP	maó ceràmic i morter de calç i sorra	*	maó gris ocre clar	Suport parament plà. Maó ceràmic. El morter de junta té la mateixa composició que el MB. El gruix de la junta d'unió entre maons es de 10mm aproximadament	En bon estat
2	MB	Calç sorra	10	Gris ocre clar	Morter de base. Calç i sorra prima de granulometria <1mm amb nòdols de calç.	En bon estat
3	MT	calç i pigments?	3-5	blanc junta i marró verdós	Morter tenyit en massa amb nòduls de calç i de carbó. Aspecte de la superfície remolinat. Junta que dibuixa un especejat de carreus amb una línia blanca que queda tapada pel morter MT que la cobreix.	Regular
4	CP1	calç i pigment?	1	verd marronós/ocre	Capa de pintura que cobreix tota la superfície.	Regular
5	R1	calç	3	blanc	Reparació	En bon estat
6	CPP	pintura plàstica?	1	siena clar	Capa de pintura que cobreix la superfície.	Regular





ALÇAT CARRER MASRONS E 1/100



ALÇAT CARRER SANT JOAQUIM E 1/100

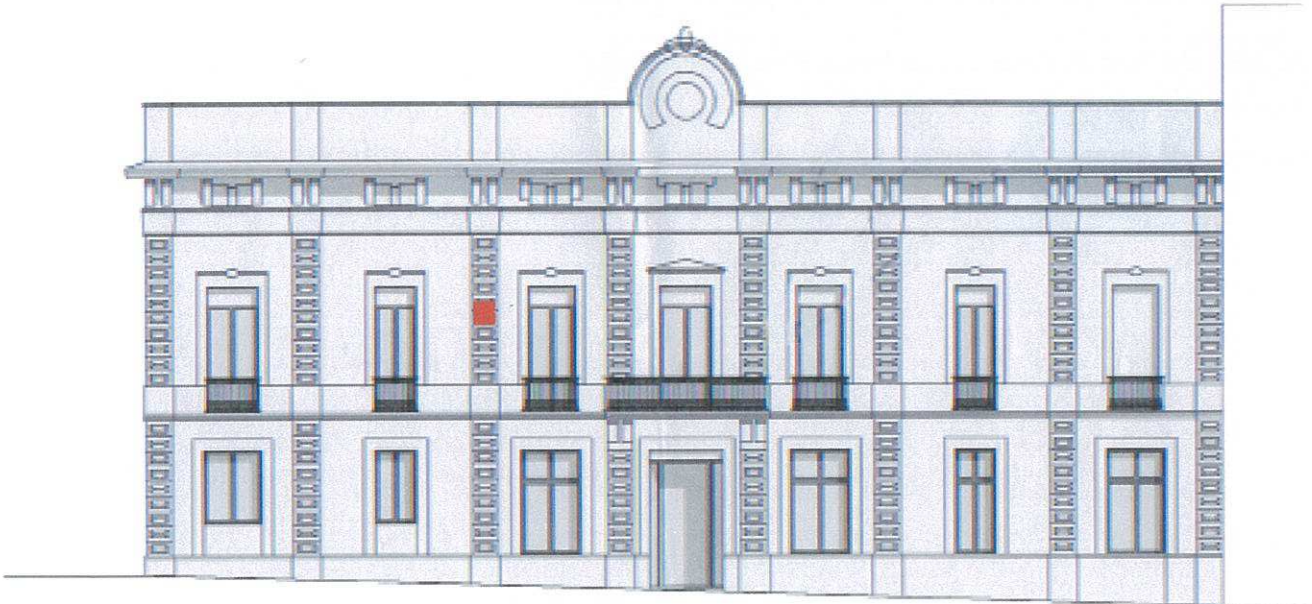
**SONDATGE NÚM: 11**

CAPA	DENOMINACIÓ	MATERIAL	GRUIX en mm.	COLOR	OBSERVACIONS	ESTAT DE CONSERVACIÓ
1	SPP	maó ceràmic i morter de calç i sorra	*	maó gris ocre clar	Suport parament plà. Maó ceràmic. El morter de junta té la mateixa composició que el MB. El gruix de la junta d'unió entre maons es de 10mm aproximadament	En bon estat
2	MB	Calç sorra	10	Gris ocre clar	Morter de base. Calç i sorra prima de granulometria <1mm amb nòdols de calç.	En bon estat
3	MT	calç i pigments?	3-5	marró verdós	Morter tenyit en massa amb nòduls de calç i partícules de carbó. Aspecte de la superfície lliscat.	En bon estat
4	CP1	calç i pigment?	1	verd marronós/ocre	Capa de pintura que cobreix tota la superfície.	Regular
5	CP2	calç i pigment?	3-5	Ocre, verdós	Capa de pintura llocalitzada en les zones de raspat.	Regular
6	CPP	pintura plàstica?	1	siena clar	Capa de pintura que cobreix la zona del raspat.	En bon estat
7	CPV	pintura	>1	Blanc trencat	Capa de pintura que cobreix la superfície. Capa visible. Pulverulenta i soluble amb aigua.	Dolent
					Veure mostres extretes	





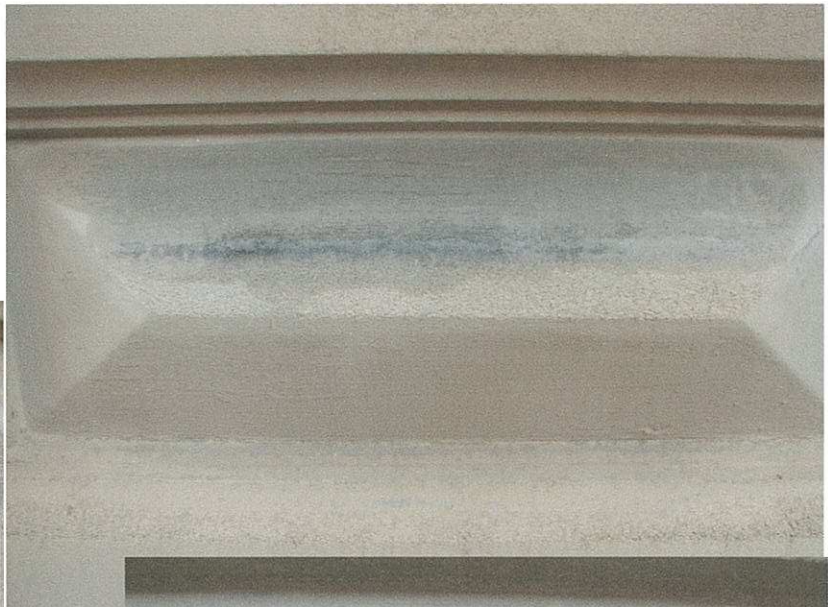
ALÇAT CARRER MASRONS E 1/100

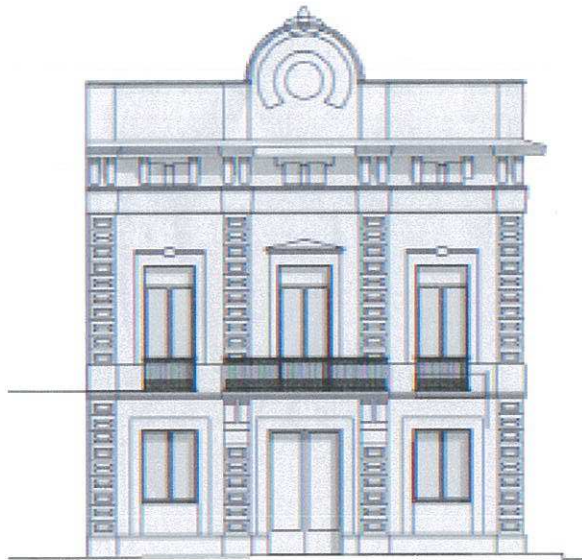


ALÇAT CARRER SANT JORDI E 1/100

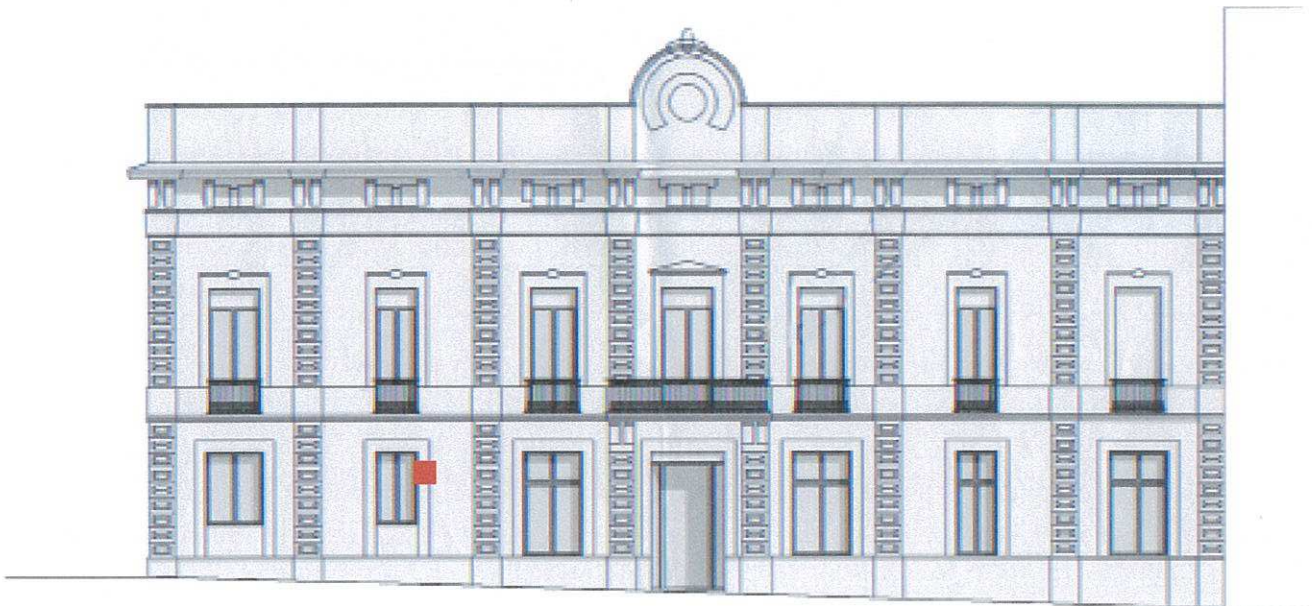
**SONDATGE NÚM: 12**

CAPA	DENOMINACIÓ	MATERIAL	GRUIX en mm.	COLOR	OBSERVACIONS	ESTAT DE CONSERVACIÓ
1	MTM	pigment, sorra calç?	*	marró verdós	Morter tenyit en massa. Peça motllada.	En bon estat
2	CP1	calç i pigment?	>1	verd marronós/ ocre	Capa de pintura que cobreix tota la superfície de la peça. En gran part perduda per erosió.	Regular
3	CB	brutícia	*	negre	Localització puntual d'acumulació de brutícia.	
4	CPV	pintura	>1	Blanc trencat	Capa de pintura que cobreix la superfície visible de la motllura. Pulverulenta i soluble amb aigua.	Dolent





ALÇAT (CARRER MASPOUS) E 1/700

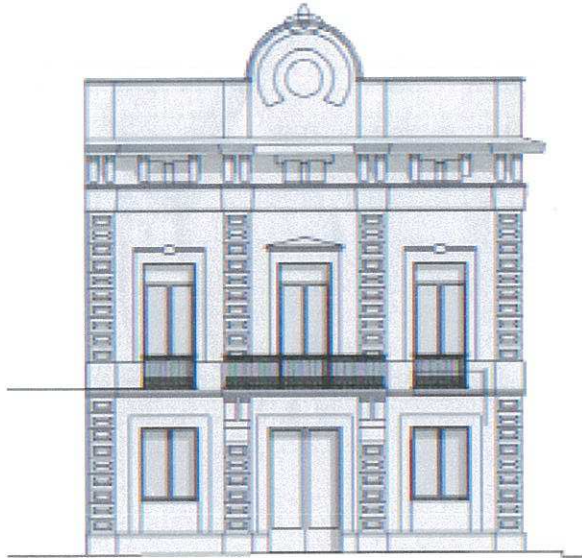


ALÇAT (CARRER SANT JOAQUIM) E 1/700

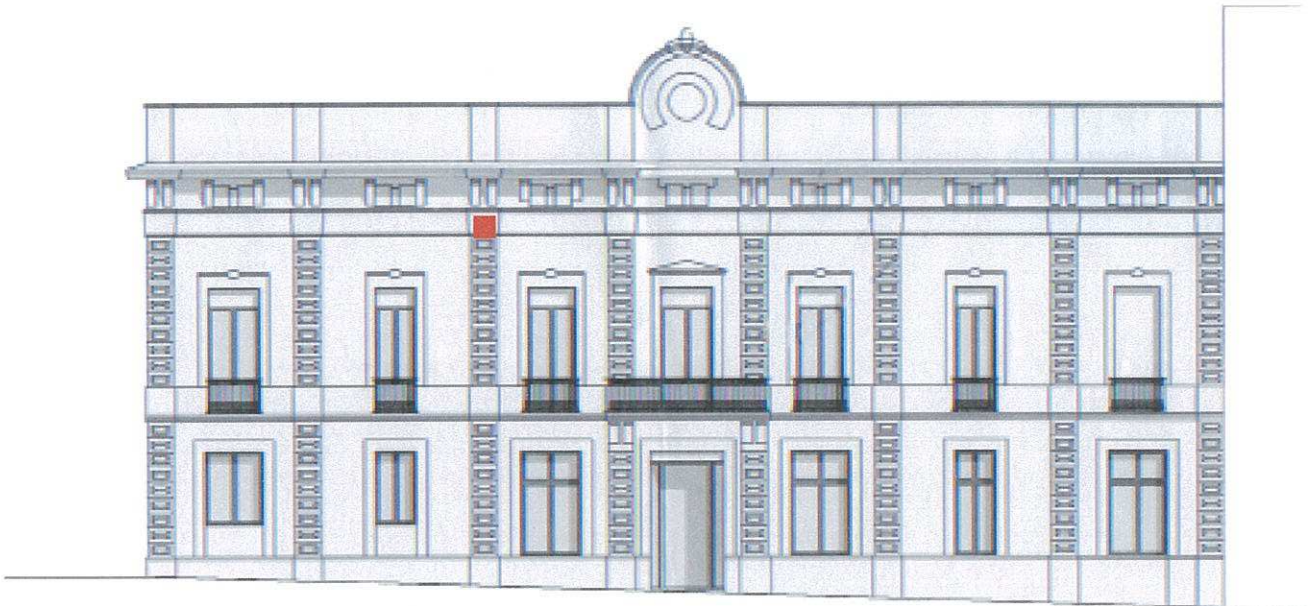
**SONDATGE NÚM: 13**

CAPA	DENOMINACIÓ	MATERIAL	GRUIX en mm.	COLOR	OBSERVACIONS	ESTAT DE CONSERVACIÓ
1	SPP	maó ceràmic i morter de calç i sorra	*	maó gris ocre clar	Suport parament plà. Maó ceràmic. El morter de junta té la mateixa composició que el MB. El gruix de la junta d'unió entre maons es de 10mm aproximadament	En bon estat
2	MB	Calç sorra	10	Gris ocre clar	Morter de base. Calç i sorra prima de granulometria <1mm amb nòdols de calç.	En bon estat
3	MT	calç i pigments?	3-5	marró verdós	Morter tenyit en massa amb nòduls de calç i partícules de carbó. Aspecte de la superfície lliscat.	En bon estat
4	CP1	calç i pigment?	1	verd marronós/ocre	Capa de pintura que cobreix tota la superfície.	Regular
5	CPV	pintura	>1	Blanc trencat	Capa de pintura que cobreix la superfície. Capa visible. Pulverulenta i soluble amb aigua.	Dolent





ALÇAT CARRER MASPIÓS E 1/100



ALÇAT CARRER SANT JOAQUIM E 1/100

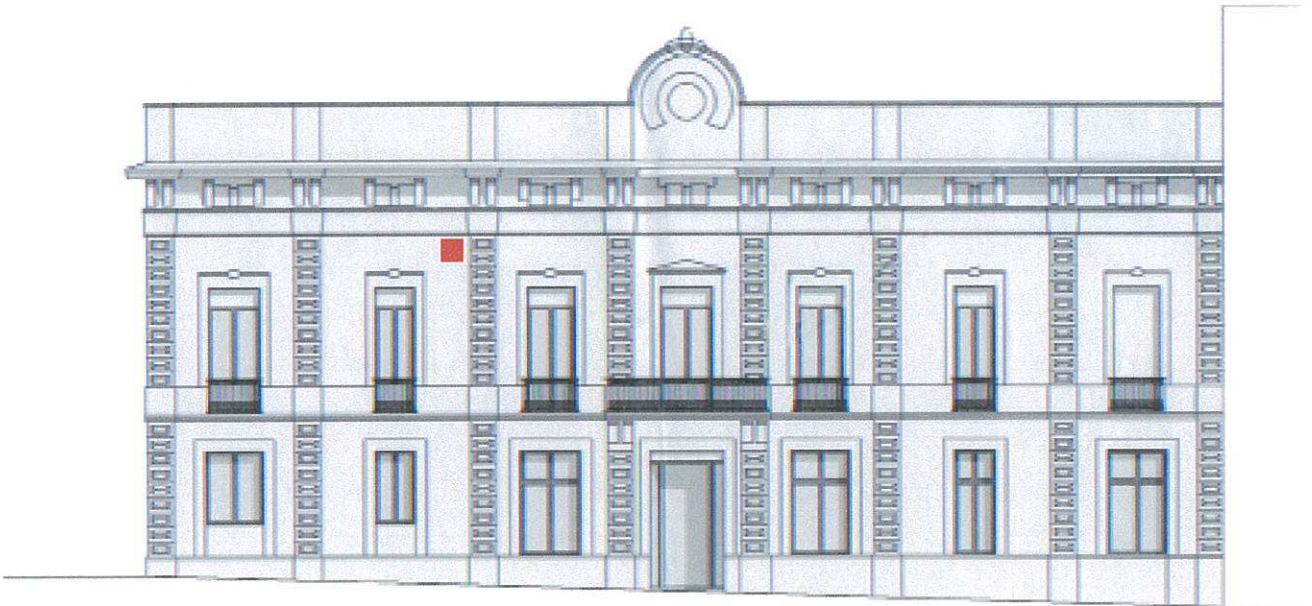
**SONDATGE NÚM: 14**

CAPA	DENOMINACIÓ	MATERIAL	GRUIX en mm.	COLOR	OBSERVACIONS	ESTAT DE CONSERVACIÓ
1	MTX	calç, sorra, xamota	*	rosa	Morter tenyit amb xamota, material de peça motllada	En bon estat
2	CP1	calç i pigment?	<1	verd marronós/ ocre	Capa de pintura que cobreix tota la superfície de la mènsula.	En bon estat
3	CP2	calç i pigment?	3-5	Ocre, verdós	Capa de pintura. Trobem pinzellades i gotes. Hi ha restes d'algun producte aplicat sobre la capa que embalma la superfície i segurament es tracti d' algun tipus de cera.	Regular
4	CPV	pintura	>1	Blanc trencat	Capa de pintura que cobreix la superfície visible de la mènsula. Pulverulenta i soluble amb aigua	Dolent





ALÇAT CARRER MASPTAS E 1/100



ALÇAT CARRER SANT JOAQUIM E 1/100

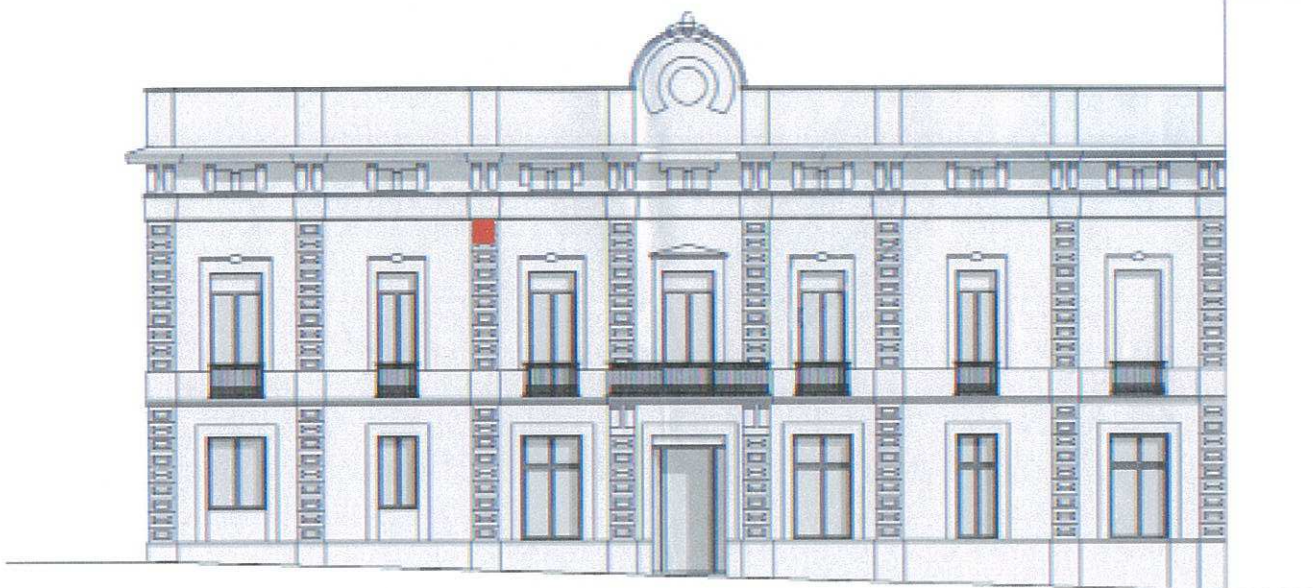
**SONDATGE NÚM: 15**

CAPA	DENOMINACIÓ	MATERIAL	GRUIX en mm.	COLOR	OBSERVACIONS	ESTAT DE CONSERVACIÓ
1	SPP	maó ceràmic i morter de calç i sorra	*	maó gris ocre clar	Suport parament plà. Maó ceràmic. El morter de junta té la mateixa composició que el MB. El gruix de la junta d'unió entre maons es de 10mm aproximadament	En bon estat
2	MB	Calç sorra	10	Gris ocre clar	Morter de base. Calç i sorra prima de granulometria <1mm amb nòduls de calç.	En bon estat
3	MT	calç i pigments?	3-5	blanc junta i marró verdós	Morter tenyit en massa amb nòduls de calç i partícules de carbó. Aspecte de la superfície remolinat. Junta que dibuixa el que serien carreus amb una línia blanca que queda tapada pel morter MT que passa per sobre.	Regular
4	CP1	calç i pigment?	1	verd marronós/ocre	Capa de pintura que cobreix tota la superfície.	Regular
5	CPP	pintura plàstica?	1	siena clar	Capa de pintura que cobreix la superfície.	Regular
					Veure mostres extretes	





ALÇAT CARRER MARIPÓS E 1/100

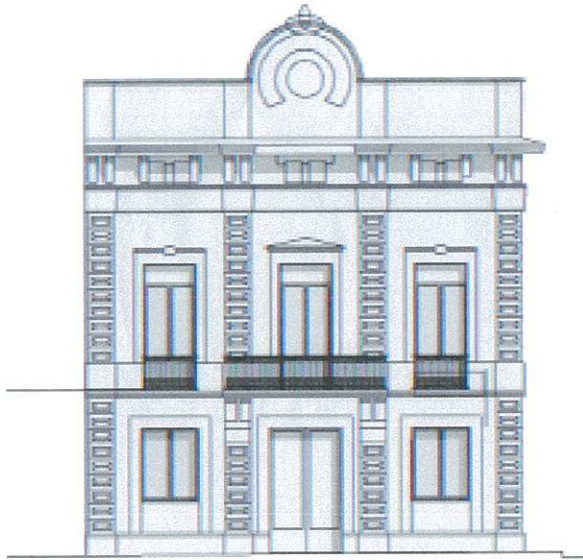


ALÇAT CARRER SANT JOAQUIM E 1/100

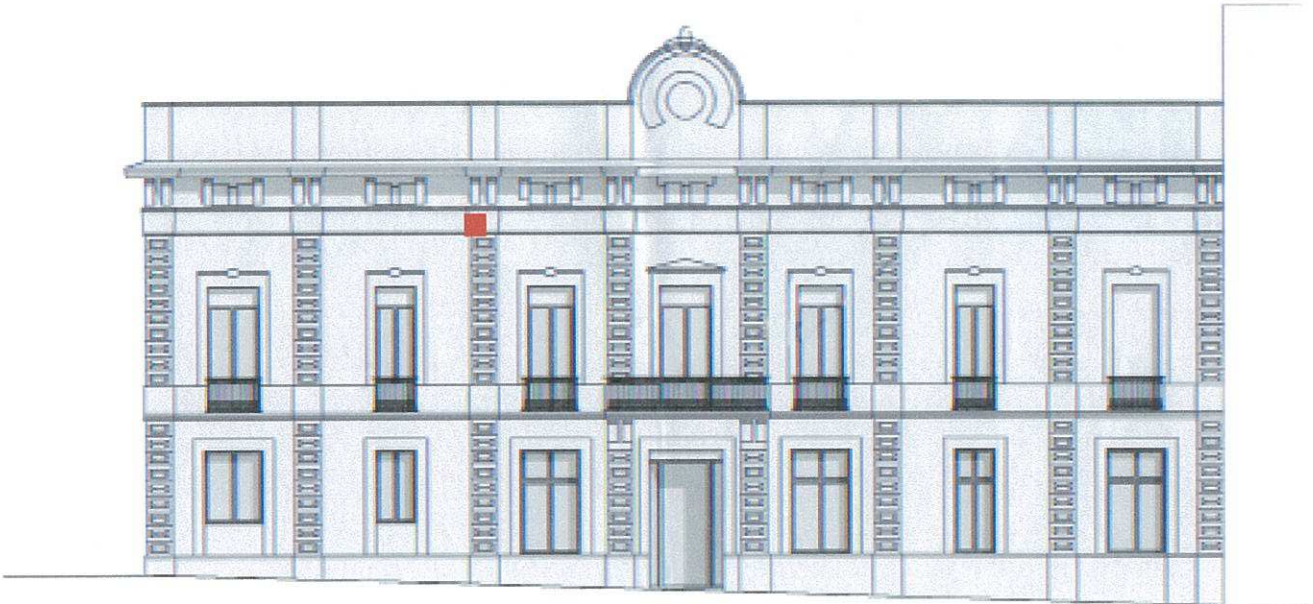
**SONDATGE NÚM: 16**

CAPA	DENOMINACIÓ	MATERIAL	GRUIX en mm.	COLOR	OBSERVACIONS	ESTAT DE CONSERVACIÓ
1	MTM	pigment, sorra calç?	*	marró verdós	Morter tenyit en massa. Peça motllada	En bon estat
2	CP1	calç i pigment?	>1	verd marronós/ ocre	Capa de pintura que cobreix tota la superfície de la peça. En gran part perduda per erosió	Regular
3	CB	brutícia	*	negre	Localització puntual d'acumulació de brutícia.	
4	CPV	pintura	>1	Blanc trençat	Capa de pintura que cobreix la superfície visible de la motllura. Pulverulenta i soluble amb aigua	Dolent





ALÇAT CARREER MASPIUAS E 1/100



ALÇAT CARREER SANT JORDI E 1/100

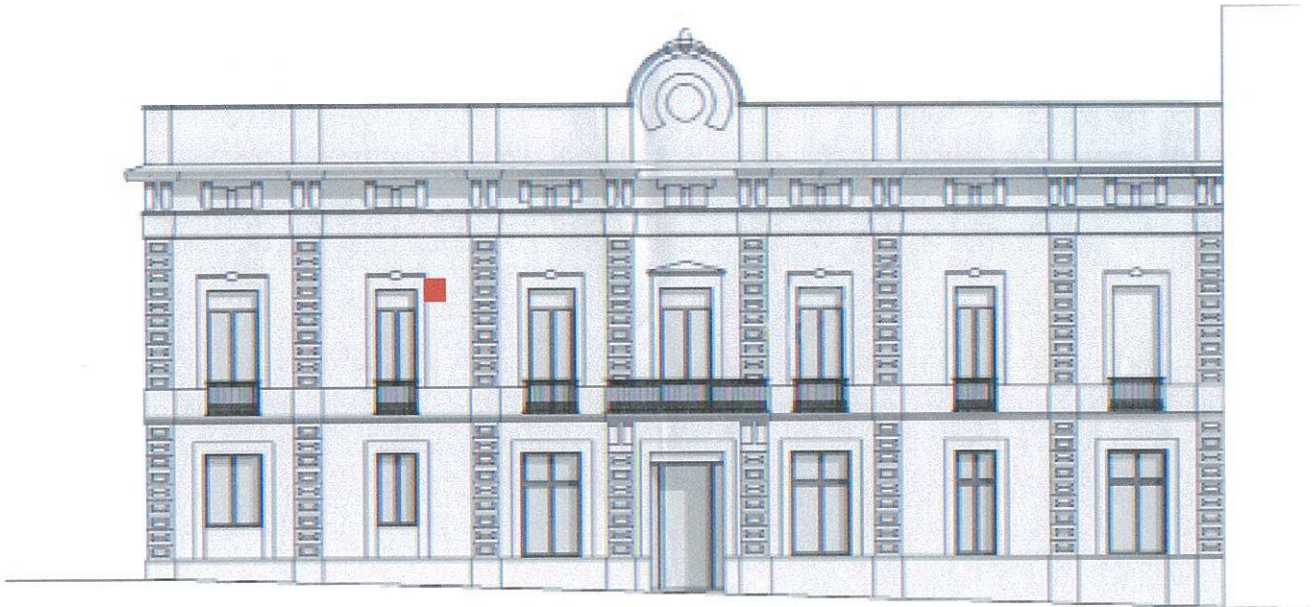
**SONDATGE NÚM: 17**

CAPA	DENOMINACIÓ	MATERIAL	GRUIX en mm.	COLOR	OBSERVACIONS	ESTAT DE CONSERVACIÓ
1	MTX	calç, sorra, xamota	*	rosa	Morter tenyit amb xamota, material de peça mottlada	En bon estat
2	CP1	calç i pigment?	<1	verd marronós/ocre	Capa de pintura que cobreix tota la superfície de la mènsula. Pintura amb component orgànic?	En bon estat
3	CP2	calç i pigment?	3-5	Ocre, verdós	Capa de pintura. Trobem pinzellades i gotes. Hi ha restes d'algun producte aplicat sobre la capa que embalma la superfície i segurament es tracti d' algun tipus de cera.	Regular
4	CPV	pintura	>1	Blanc trencat	Capa de pintura que cobreix la superfície visible de la mènsula. Pulverulenta i soluble amb aigua	Dolent





ALÇAT CARRER MASIPONS E 1/100



ALÇAT CARRER SANT JOAQUIM E 1/100

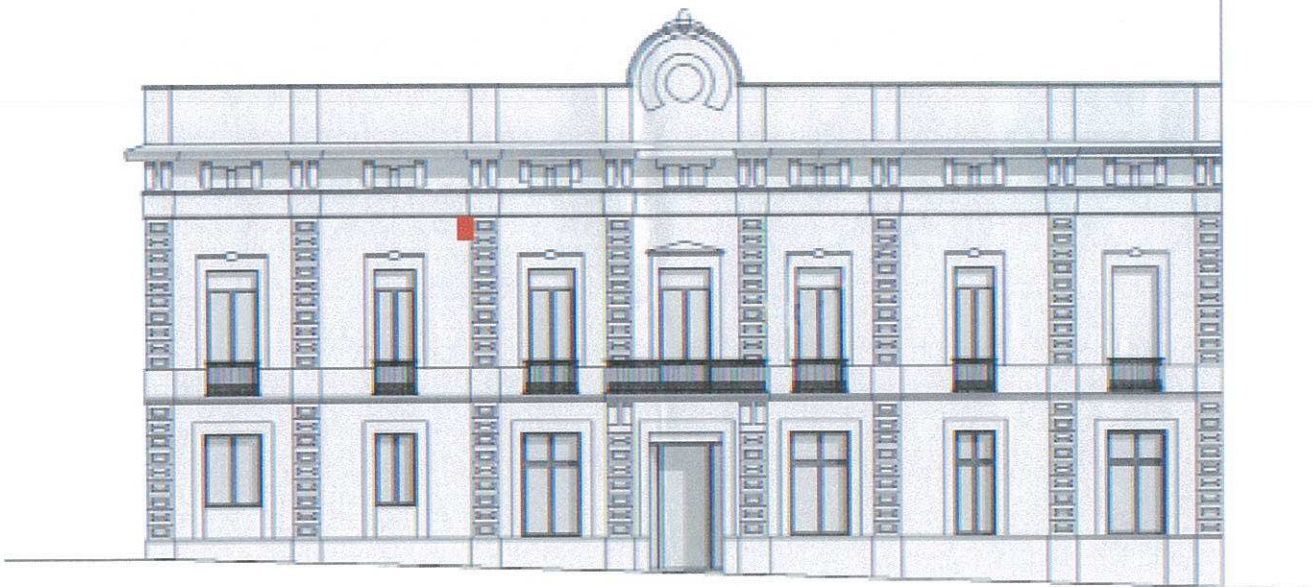
**SONDATGE NÚM: 18**

CAPA	DENOMINACIÓ	MATERIAL	GRUIX en mm.	COLOR	OBSERVACIONS	ESTAT DE CONSERVACIÓ
1	SPP	maó ceràmic i morter de calç i sorra	*	maó gris ocre clar	Suport parament plà. Maó ceràmic. El morter de junta té la mateixa composició que el MB. El gruix de la junta d'unió entre maons es de 10mm aproximadament	En bon estat
2	MB	Calç sorra	10	Gris ocre clar	Morter de base. Calç i sorra prima de granulometria <1mm amb nòdols de calç.	En bon estat
3	MT	calç i pigments?	3-5	blanc junta i marró verdós	Morter tenyit en massa amb nòduls de calç i partícules de carbó. Aspecte de la superfície remolinat. Junta que dibuixa el que serien carreus amb una línia blanca que queda tapada pel morter MT que passa per sobre.	Regular
4	CP1	calç i pigment?	1	verd marronós/ocre	Capa de pintura que cobreix tota la superfície.	Regular
5	R1	calç	3	blanc	Reparació	En bon estat
6	CPP	pintura plàstica?	1	siena clar	Capa de pintura que cobreix la superfície.	Regular





ALÇAT CARRER MARIPÓS E 1/100

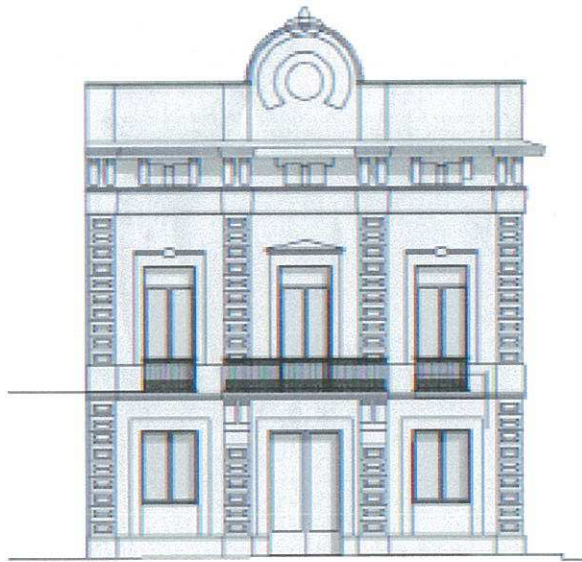


ALÇAT CARRER SANT JOAQUIM E 1/100

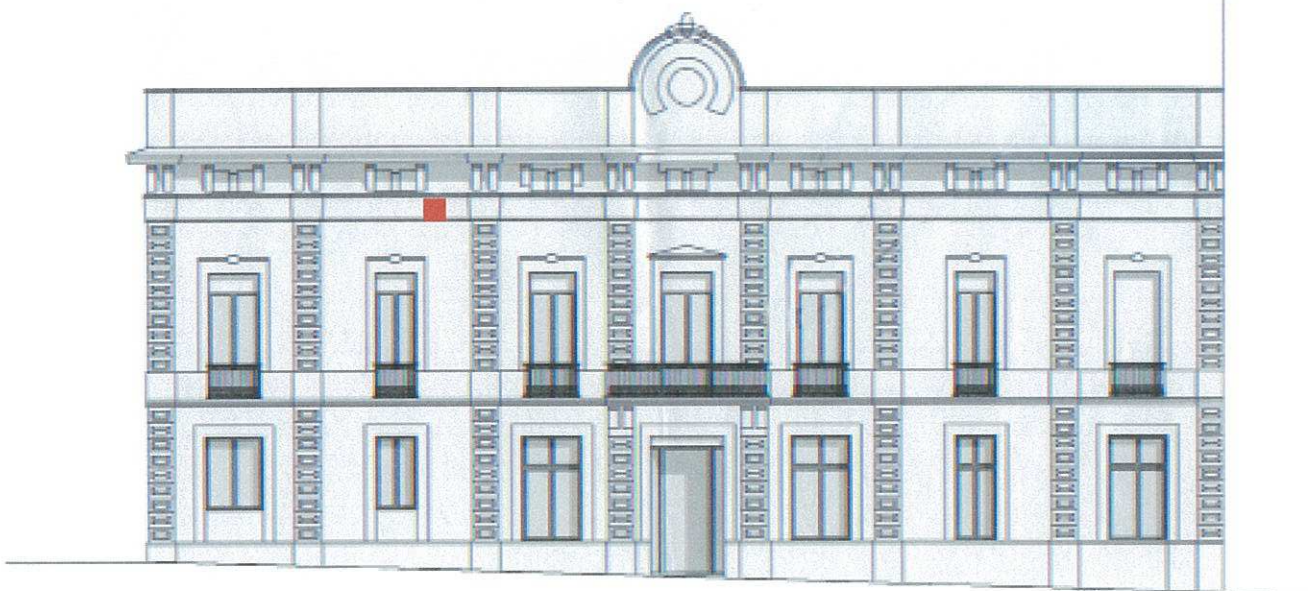
**SONDATGE NÚM: 19**

CAPA	DENOMINACIÓ	MATERIAL	GRUIX en mm.	COLOR	OBSERVACIONS	ESTAT DE CONSERVACIÓ
1	SPP	maó ceràmic i morter de calç i sorra	*	maó gris ocre clar	Suport parament plà. Maó ceràmic. El morter de junta té la mateixa composició que el MB. El gruix de la junta d'unió entre maons es de 10mm aproximadament	En bon estat
2	MB	Calç sorra	10	Gris ocre clar	Morter de base. Calç i sorra prima de granulometria <1mm amb nòdols de calç.	En bon estat
3	MT	calç i pigments?	3-5	blanc junta i marró verdós	Morter tenyit en massa amb nòduls de calç i partícules de carbó. Aspecte de la superfície remolinat. Junta que dibuixa el que serien carreus amb una línia blanca que queda tapada pel morter MT que passa per sobre.	Regular
4	CP1	calç i pigment?	1	verd marronós/ocre	Capa de pintura que cobreix tota la superfície. Pintura amb component orgànic?	Regular
5	R1	calç	3	blanc	Reparació	En bon estat
6	CPP	pintura plàstica?	1	siena clar	Capa de pintura que cobreix la superfície.	Regular





ALÇAT CARRER MARIPAS E 1/100



ALÇAT CARRER SANT JOAQUIM E 1/100

**SONDATGE NÚM: 20**

CAPA	DENOMINACIÓ	MATERIAL	GRUIX en mm.	COLOR	OBSERVACIONS	ESTAT DE CONSERVACIÓ
1	SPP	maó ceràmic i morter de calç i sorra	*	maó gris ocre clar	Suport parament plà. Maó ceràmic. El morter de junta té la mateixa composició que el MB. El gruix de la junta d'unió entre maons es de 10mm aproximadament	En bon estat
2	MB	Calç sorra	10	Gris ocre clar	Morter de base. Calç i sorra prima de granulometria <1mm amb nòdols de calç.	En bon estat
3	MT	calç i pigments?	3-5	marró verdós	Morter tenyit en massa amb nòduls de calç i partícules de carbó. Aspecte de la superfície lliscat.	En bon estat
4	CP1	calç i pigment?	1	verd marronós/ocre	Capa de pintura que possiblement cobria tota la superfície. Molt degradada i perduda.	Dolent
5	CP2	calç i pigment?	3-5	Ocre, verdós	Capa de pintura llocalitzada en les zones de raspat.	Dolent
6	CPP	pintura plàstica?	1	siena clar	Capa de pintura que cobreix la zona del raspat.	En bon estat
7	CPV	pintura	>1	Blanc trencat	Capa de pintura que cobreix la superfície. Capa visible. Pulverulenta i soluble amb aigua.	Dolent
					Veure mostres extretes	

