

**Projecte executiu de renovació de les tarimes de fusta de les terrasses del
Centre Cívic Vil·la Urània.**

Carrer de Saragossa, 29
08006 Barcelona



DISTRICTE DE SARRIÀ – SANT GERVASI

Memòria descriptiva
Documentació gràfica
Amidaments i pressupost
Plec de condicions
Documents annexos

Barcelona, abril de 2025

CONTINGUT DOCUMENTAL DEL PROJECTE TÈCNIC

MEMÒRIA

IN.	INDEX DE LA MEMÒRIA
DD.	DADES GENERALS
MD.	MEMÒRIA DESCRIPTIVA
MN.	NORMATIVA APLICABLE

DOCUMENTACIÓ GRÀFICA

AMIDAMENTS I PRESSUPOST

PLEC DE CONDICIONS

DISPOSICIONS GENERALS
DISPOSICIONS ECONÒMIQUES
DISPOSICIONS FACULTATIVES
CONDICIONS TÈCNIQUES PARTICULARS

DOCUMENTS ANNEXOS

Estudi Bàsic de Seguretat i Salut
Fotografies
Fitxes tècniques dels materials

Ajuntament de
Barcelona



DISTRICTE DE SARRIÀ – SANT GERVASI

MEMÒRIA

IN. ÍNDEX DE LA MEMÒRIA

DD. DADES GENERALS	2
DD 1 IDENTIFICACIÓ I OBJECTE DEL PROJECTE	2
1.1. Títol del projecte	2
1.2. Objecte de l'encàrrec	2
1.3. Ubicació de l'obra	2
DD 2 AGENTS DEL PROJECTE	2
2.1. Promotor	2
2.2. Projectista	2
MD. MEMÒRIA DESCRIPTIVA	3
MD 1 INFORMACIÓ PRÈVIA: ANTECEDENTS I CONDICIONANTS DE PARTIDA	3
1.1. Certificació LEED de l'edifici existent.....	3
MD 2 DESCRIPCIÓ DEL PROJECTE	4
2.1. Descripció general de l'edifici	4
2.2. Descripció de les tarimes de fusta exteriors	4
2.3. Descripció de les obres i medis auxiliars	6
2.4. Termini d'obra	7
2.5. Control de qualitat.....	7
2.6. Zona de l'edifici on es fa l'actuació	7
MD 3 REQUISITS A COMPLIMENTAR EN FUNCIÓ DE LAS CARACTERÍSTIQUES DE L'EDIFICI	8
3.1. Utilització.....	8
3.2. Accessibilitat	8
3.3. Seguretat estructural.....	8
3.4. Seguretat en cas d'incendi.....	8
3.5. Seguretat d'utilització.....	8
3.6. Salubritat.....	8
3.7. Protecció davant el soroll.....	8
3.8. Estalvi d'energia.....	8
3.9. Ecoeficiència.....	8
MD 4 DESCRIPCIÓ DELS SISTEMES QUE COMPOSEN LES OBRES	9
MN. NORMATIVA APLICABLE	10
MN 1. EDIFICACIÓ	10

DD. DADES GENERALS

IDENTIFICACIÓ I OBJECTE DEL PROJECTE

1.1. Títol del projecte

Projecte executiu de la renovació de les tarimes de fusta de les terrasses del Centre Cívic Vil·la Urània.

1.2. Objecte de l'encàrrec

L'objecte de l'encàrrec és la substitució de la tarima de fusta de la planta sisena i part de la planta primera, que actualment es troben en mal estat, i tancades de cara al públic, per tarimes noves de composite.

1.3. Ubicació de l'obra

La direcció de l'obra és: carrer de Saragossa, 29 – 08006 – Barcelona.

La referència cadastral és: 9038212DF2893G

AGENTS DEL PROJECTE

2.1. Promotor

Es redacta el present projecte per encàrrec del Districte de Sarrià- Sant Gervasi de l'Ajuntament de Barcelona.

Telèfon de contacte: 93 291 65 38. Direcció electrònica: manteniment_sarria@bcn.cat

2.2. Projectista

El redactor del projecte és la societat GRUPO DE INGENIERÍA Y ARQUITECTURA CAÑAS Y ASOCIADOS SLP, amb CIF B65274441, amb domicili a Barcelona, Gran Via de les Corts Catalans 774 àtic 2^a i representada per Javier Fariñas Moreno, arquitecte col·legiat 38237-1 amb DNI 47616304W.

Telèfon de contacte: 935 32 33 73. Direcció electrònica: ica-grupo@ica-grupo.com

MD. MEMÒRIA DESCRIPTIVA

MD 1 INFORMACIÓ PRÈVIA: ANTECEDENTS I CONDICIONANTS DE PARTIDA

L'immoble es troba situat en sòl urbà segons el Pla General Metropolità de Barcelona, amb qualificació 7b, definint-se com una subzona del sistema d'Equipaments comunitaris i dotacions (clau 7), estant permès el tipus d'obra que es pretén en aquest projecte.

La parcel·la on s'emplaça l'immoble objecte del present projecte, està situada al número 29 del carrer Saragossa de Barcelona. L'entorn es totalment urbà i està consolidat amb tots els serveis urbanístics (escomeses, transport, vials...)

La intervenció proposada s'adequa a la Normativa Urbanística i d'edificació aplicable en àmbit estatal, autonòmic i local:

- Normativa Urbanística Metropolitana
- Ordenança del Paisatge Urbà de Barcelona
- Codi Tècnic de l'Edificació (CTE)

1.1 Certificació LEED de l'edifici existent

La certificació LEED (Leadership in Energy and Environmental Design) és un sistema de qualificació reconegut internacionalment que avalua el comportament sostenible d'edificis i entorns construïts. Va ser creat pel U.S. Green Building Council (USGBC), amb seu als Estats Units, i s'ha estès a tot el món com a referència en arquitectura sostenible i eficiència energètica.

Obtenir la certificació LEED Platinum, el nivell més alt en l'escala LEED, implica que l'edifici ha assolit uns estàndards estrictes en àmbits com l'eficiència energètica, la gestió de l'aigua, l'ús de materials sostenibles i la qualitat ambiental interior. Vil·la Urània compta amb aquesta certificació.

És per aquest motiu que aquest projecte té molt en compte els materials emprats, les seves certificacions i el reciclatge dels materials extrets.

Cal que els elements de fusta com per exemple els passamans comptin amb certificació FSC (Forest Stewardship Council), que el composite utilitzat per la nova tarima compti amb un contingut reciclat alt (mínim un 50%), baixes emissions de COV (Compostos Orgànics Volàtils) seguint les normes de GREENGUARD Gold o FloorScore, i DAP (Declaració Ambiental de Producte). Tots els elements que s'extreguin hauran d'anar a un centre de reciclatge autoritzat i emetre el corresponent certificat de gestió.

MD 2 DESCRIPCIÓ DEL PROJECTE

2.1. Descripció general de l'edifici

L'edifici del Centre Cívic de Vil·la Urània va ser construït entre els anys 2015 i 2017 per promoció municipal, a través de l'empresa BIM SA. Actualment és un equipament de titularitat pública amb l'ús de Centre Cívic.

L'equipament consta de 2 edificis: l'edifici històric de Vil·la Urània i l'edifici principal del Centre Cívic. L'edifici principal consta de planta baixa, cinc o sis plantes pis, segons la zona; i una planta soterrani.

L'edifici s'aixeca sobre una estructura de pilars de formigó armat fets in situ i forjats de llosa massissa, amb alguns elements metàl·lics puntuals. Així mateix, el soterrani es resol amb murs de contenció perimetrals.

Pel que fa a la façana principal, orientada al sud-est entre les plantes segona i sisena, actua com un hivernacle adossat amb lames de vidre motoritzades que s'obren i tanquen en funció de la radiació solar, permetent un consum energètic mínim tant per a la calefacció com per a la refrigeració. D'altra banda, les dues façanes que donen al carrer segueixen un mateix criteri de façana ventilada amb una fulla interior pesada i panells d'alumini plegat. A més, el pati interior, compartit amb l'edifici veí, acull les escales d'emergència i ventila diverses estances. Finalment, les instal·lacions transcorren per l'interior en recorreguts accessibles per al seu manteniment, i les cobertes es resolen amb una solució plana transitable i ventilada a la cinquena planta, i una coberta invertida no transitable amb graves a la sisena.

2.2. Descripció de les tarimes de fusta exteriors

Al Centre Cívic de Vil·la Urània trobem diferents cobertes transitables amb paviment flotant de fusta, ubicades a la planta primera, cinquena i sisena. Aquesta coberta transitable ventilada amb paviment flotant horitzontal de fusta termo tractada col·locada sobre rastrells de fusta termo tractada i plots regulables, es constitueix de:

1. Acabat: Paviment exterior de fusta laminada de pi (*Pinus Sylvestris*) de primera qualitat, termotractada (temperatura entre 190°C i 212°C) per el seu ús en exteriors. Dimensions: 25mm d'espessor, 190mm d'amplada, i longitud major de 2,80m. Fixada pels laterals mitjançant clips d'acer inoxidable. Ranurat a la cara superior per classe de lliscament C3. Fusta certificada segons FSC o PEFC i marcatge CE.
2. Estructura de suport: Enllistonat de 45x55mm de fusta de pi (*Pinus Sylvestris*), termotractada (temperatura entre 190°C i 212°C) per el seu ús en exteriors.
3. Plots regulables: Plots regulables fabricats per termoinjecció amb material reciclable basat en poliolefines i polímers amb addició de càrrega mineral. Plots regulables en alçada entre 5 i 15cm diàmetre mínim de base de suport 150mm, diàmetre capçal de recolzament de 100mm. Base amb inclinació igual que la coberta. Resistència a la ruptura per compressió > 750kg. Plots situats cada 70cm.
4. Lamina de separació: Geotèxtil 100% polipropilè no teixit de 200gr/m2.

5. Aïllament: 12 cm. Doble placa de poliestirè extrudit (XPS) encadellades i col·locades a trencajunts. Densitat 35 k/m³. Tipus IV, UNE EN 13164. Conductivitat tèrmica $\lambda=0,034\text{W/mK}$. Gruix 60mm x 2.
6. Protecció de l' impermeabilització: Geotèxtil 100% polipropilè no teixit de 200gr/m².
7. Impermeabilització: Impermeabilització contínua, completament adherida i sense juntes de polyurea 100% pura projectada en calent (75°C) amb reactor E-XP2 Graco. Basada en Amines i elastòmers altament reactius d'alta flexibilitat i elasticitat (>400%). Rendiment de 2 a 2,5kg/m². Imprimació (0,3kg/m²) tipus pu-1050 per formigó i EPw-1070 per mimbells d'acer galvanitzat. Inclou neteja i preparació del suport amb desmoseal masilla-pu y/o tecnoband 100. Inclou protecció a la banda perimetral i minvell amb topcoat de vernís de poliuretà alifàtic tecnopat.
8. Mitja canya perimetral: Realització de mitja canya perimetral amb material compatible amb la impermeabilització.
9. Desolidarització perimetral: Franja perimetral de poliestirè expandit de 2cm d'espessor per formar la desolidarització a tot el perímetre de la coberta i a les juntes de dilatació.
10. Capa de pendents: Capa de formació de pendents amb formigó alleugerit densitat 1000-1200kg/m³. Gruix mitjà 10cm. amb una resistència mínima a compressió de 25N/mm². Acabat semifrassat perfectament regularitzat fi, per una resistència a la tracció (arrancada) mínima de 1,8N/mm². Sistema compatible amb la impermeabilització.

Punts singulars:

- RC1. Formació de minvells de xapa d'acer. Xapa d'acer de 5mm d'espessor plegada i amb carteles rigiditzadores soldades, fixat a forjat de formigó prèviament a la impermeabilització. Tot galvanitzat en calent 60micres. Trams de 3,6m de longitud. Per un desenvolupament de 70cm.
- RC2. Remat perimetral final de la fusta sobre minvell RC1 amb xapa d'acer galvanitzat en calent 60micres de 4mm d'espessor. Acabat lacat 80micres color a escollir per la DF. Remat plegat en forma de U de 25cm de desenvolupament cargolat amb cargols de cap avellanat a remat RC1.
- RC3-RC3'. Remat minvell sota mur cortina. Xapa d'acer de 4mm d'espessor plegada i fixada a forjat de formigó prèviament a la impermeabilització. Xapa galvanitzada en calent 60micres per un desenvolupament de 20cm. Trams de 1,8metres
- Sòcol de protecció. Sòcol de protecció amb Xapa d'acer galvanitzat en calent 60micres de 5mm d'espessor sobre massissat de morter. Acabat lacat 80micres. Longitud mínima 3m.
- Sòcol de protecció de pilars. Sòcol de protecció amb Xapa d'acer galvanitzat en calent 60micres de 5mm d'espessor. Acabat lacat 80micres. Format per dues peces plegades.
- Buneres Sifòniques: De EPDM compatible amb la impermeabilització. Col·locació en rebaix del llit de morter, per tal de quedar a nivell i deixar passar la tela amb continuïtat. Murri de protecció.
- Junts de dilatació: Junts de dilatació de la coberta a tot el perímetre i cada 13m, interrompint totes les capes de coberta.

Actualment aquestes tarimes de fusta es troben en mal estat, impedit que els usuaris del centre puguin accedir a les terrasses.

2.3. Descripció de les obres i medis auxiliars

Descripció de les obres

L'objecte del present projecte és definir les tasques per a la substitució de les tarimes de fusta exteriors del Centre Cívic Vil·la Urània. Les zones d'actuació són: la planta sisena i part de la planta primera.

Les intervencions que es duran a terme a l'edifici són les següents:

1. Desmuntatge de la tarima de fusta existent. Inclou la capa d'acabat de fusta termotractada de 30x210x3000mm, l'estructura de suport, rastrells, i els plots regulables. També s'inclou el desmuntatge dels plafons d'OSB de la planta sisena. Cal gestionar els residus correctament en centres de reciclatge. Es requerirà certificat.
2. Desmuntatge dels passamans de fusta de la planta primera de 25x170mm. Hi ha una instal·lació d'enllumenat exterior a la barana, sota els passamans. S'haurà de desmuntar i tornar a instal·lar un cop es substitueixi. Cal gestionar els residus correctament en centres de reciclatge. Es requerirà certificat.
3. Instal·lació de la nova tarima de fusta sintètica-composite. Amb plots regulables de 14-18cm a la planta primera i 30cm a la planta sisena, amb petites variacions d'alçada per mantenir la tarima anivellada sense que es vegi afectada pels pendents d'evacuació d'aigües pluvials. L'estructura de la tarima serà de rastrells d'alumini ancorats al capçal dels plots regulables i clipatge "shark" (ancoratge mecànic sense cargols), amb juntes de drenatge entre taulons, invisibles. Els clipatges i fixacions seran de bloqueig doble en tots els taulons de manera que no es produeixin desplaçaments laterals i/o longitudinals, proporcionant una fixació segura i uniforme al mateix temps que es permet la dilatació i contracció. La tarima de composite serà de fabricació per coextrusió, amb un perfil asimètric que integrarà obertures de drenatge invisibles per millorar l'evacuació de l'aigua. El seu nucli serà semisòlid, però equilibrat que aportarà una elevada resistència i estabilitat, mantenint un pes reduït, i durabilitat. Amb la capa superficial mat, amb una textura de fusta. Les ranures laterals estan dissenyades per a la fixació amb clips, assegurant una subjecció sòlida i un acabat uniforme. El color escollit és el "greige" i les dimensions dels taulons 22 x 145 x 2200mm.
4. Instal·lació dels passamans de fusta Ipé de 32x170mm, fixat amb adhesiu de poliuretà i cargols d'acer inoxidable sobre l'estructura de la barana existent. Muntatge de l'enllumenat exterior sota els passamans.

Es busca un sistema de tarima 100% desmuntable a qualsevol punt de la instal·lació, facilitant el manteniment i l'accés a la part inferior de la tarima.

Durant el transcurs de tota l'obra s'hauran de senyalitzar els àmbits d'actuació i prendre les mesures de seguretat corresponents. Tant pels treballadors de l'obra com pels usuaris del centre. També caldrà coordinar-se amb la direcció del centre per tal que les seves activitats no es vegin afectades per l'obra.

Medis Auxiliars

Com a mitjà auxiliar caldrà un camió grua de 165T per tal de poder paletitzar el desplaçament del material, tant per baixar tots els enderrocs com per pujar el nou material. També s'inclou al projecte un camió de 30T per afavorir la logística. El contractista s'haurà de fer càrrec de les taxes i permisos d'ocupació de la via

pública amb l'Ajuntament de Barcelona. El carrer per on es farà el subministrament i retirada de material serà Via Augusta.

2.4. Termini d'obra

- Subministrament material: 2 setmanes
- Desmuntatge tarima existent: 1 setmana
- Muntatge nova tarima: 5 setmanes

El temps total de l'actuació es de 8 setmanes. Al tractar-se de treballs en exterior, no es comptabilitzaran els dies de pluja.

2.5. Control de qualitat

El control de qualitat anirà a càrrec del contractista qui haurà de subministrar a la Direcció Facultativa els resultats dels assajos realitzats, així com tots els certificats i fitxes tècniques dels materials emprats durant l'execució de l'obra. Es remarca la importància del certificat FSC (Forest Stewardship Council), del certificat de paviment antilliscant C3 i la garantia de la tarima que ha de ser de 25 anys.

2.6. Zona de l'edifici on es fa l'actuació

Tarima de fusta:

- Planta sisena: tota la tarima exterior, superfície = 135,70m².
- Planta primera: passera i coberta bar, superfície = 161,60m².

Passamans:

- Planta primera: tots els passamans de fusta, amidament = 79ml (13,50 m²)

Superfície total àmbit d'actuació = 310,80 m².

MD 3 REQUISITS A COMPLIMENTAR EN FUNCIÓ DE LAS CARACTERÍSTIQUES DE L'EDIFICI

3.1. Utilització

No és d'aplicació, degut a la naturalesa del projecte que ens ocupa.

3.2. Accessibilitat

No és d'aplicació, degut a la naturalesa del projecte que ens ocupa.

3.3. Seguretat estructural

No hi ha intervenció estructural en el projecte que ens ocupa.

3.4. Seguretat en cas d'incendi

No es d'aplicació, degut a la naturalesa del projecte que ens ocupa.

3.5. Seguretat d'utilització

Les condicions de seguretat d'utilització dels elements modificats per la reforma, compleixen amb les exigències bàsiques del CTE DB SUA, garantint l'ús en condicions segures i evitant, el màxim possible, els accidents i danys als usuaris.

3.6. Salubritat

No es d'aplicació, degut a la naturalesa del projecte que ens ocupa.

3.7. Protecció davant el soroll

No es d'aplicació, degut a la naturalesa del projecte que ens ocupa.

3.8. Estalvi d'energia

No es d'aplicació, degut a la naturalesa del projecte que ens ocupa.

3.9. Ecoeficiència

No es d'aplicació, degut a la naturalesa del projecte que ens ocupa.

MD 4 DESCRIPCIÓ DELS SISTEMES QUE COMPOSEN LES OBRES

Sustentació de l'edifici

No s'intervé sobre la fonamentació de l'edifici

Sistema estructural

No s'intervé sobre l'estructura de l'edifici

Sistema envolupant

No s'intervé sobre l'envolupant de l'edifici

Intervencions en Coberta

Les actuacions contemplades en el present projecte es desenvolupen principalment en les cobertes/terrasses.

A continuació es detallen les obres objecte del projecte:

- Desmuntatge de la tarima de fusta existent de la planta sisena en la seva totalitat i de la planta primera parcialment. També s'inclou el desmuntatge del passamans de fusta de la planta primera en la seva totalitat. Sota el passamans hi ha enllumenat exterior que caldrà desmuntar i posteriorment tornar a instal·lar i fixar, un cop s'hagi substituït el passamans.
- Muntatge de la nova tarima de composite amb nous plots regulables en alçada, nous rastrells d'alumini i clipatge "shark". La nova tarima de composite estarà formada per taulons de 22 x 145 x 2200mm.
- Muntatge del nou passamans de fusta Ipé de 32x170mm, fixat amb adhesiu de poliuretà i cargols d'acer inoxidable sobre l'estructura de la barana existent. Muntatge de l'enllumenat exterior sota els passamans.

Sistema de compartimentació

No s'intervé sobre la compartimentació de l'edifici

Sistema de condicionaments i instal·lacions

No s'intervé sobre els sistemes de condicionament i instal·lacions del edifici.

MN. NORMATIVA APLICABLE

MN 1. EDIFICACIÓ

Tot seguit es presenta el llistat de Normativa aplicades a aquest projecte d'acord amb el CTE.

Els productes de la construcció (productes, equips i materials) que s'incorporin amb caràcter permanent als edificis, en funció de l'ús previst, portaran el marcatge CE, de conformitat amb la Directiva 89/106/CEE de productes de la construcció, traslladada pel RD 1630/1992, de desembre, modificat pel RD 1329/1995.

En aquest sentit, les reglamentacions recents, com és el cas del CTE, fan referència a normes UNE-EN, CEI, CEN, que en molts casos estableixen requisits concrets que s'han de complir en el projecte.

ÀMBIT GENERAL

Llei d'Ordenació de l'Edificació. Llei 38/1999 (BOE: 06/11/99), modificació: llei 52/2002,(BOE 31/12/02)
Modificada per als Pressupostos generals de l'estat para a l'any 2003. art. 105

Codi Tècnic de l'Edificació

RD 314/2006, de 17 de març de 2006 (BOE 28/03/2006)

Normes per a la redacció del projecte i adreça d'obres d'edificació

D 462/71 (BOE: 24/3/71)modificat pel RD 129/85 (BOE: 7/2/85)

Normes sobre el llibre d'Ordres i assistències en obres d'edificació

O. 9/6/71 (BOE: 17/6/71) correcció d'errors(BOE: 6/7/71) modificada per l'O. 14/6/71(BOE: 24/7/91)

Llibre d'Ordres i visites

D 461/1997, d'11 de març

Certificat final de direcció d'obres

D. 462/71 (BOE: 24/3/71)

Decret llei 1/2009 d'ordenació dels equipaments comercials.

REQUERIMENTS BÀSICS D'ACCESSIBILITAT

DECRET 209/2023, de 28 de novembre, pel qual s'aprova el Codi d'accessibilitat de Catalunya.

Condicions bàsiques d'Accessibilitat i no discriminació de les persones amb discapacitat per a l'accés i utilització dels espais públics urbanitzats i edificacions

Decreto Real 505/2007 (BOE 113 de l'11/5/2007)

CTE DB LA SUA-1 Seguretat enfront del risc de caigudes

RD 314/2006 "Codi Tècnic de l'Edificació" BOE 28/03/2006

REQUERIMENT BÀSIC DE SEGURETAT

Seguretat estructural

CTE DB SE Seguretat Estructural

SE 1 DB SE 1 Resistència i estabilitat

SE 2 DB SE 2 Aptitud al servei

RD 314/2006 "Codi Tècnic de la Edificació" BOE 28/03/2006F

Seguretat en cas d' incendis

CTE DB SI Seguretat en cas d'incendi

RD 314/2006 "Codi Tècnic de la Edificació" BOE 28/03/2006

CTE DB SI Seguretat en cas d'incendis de 19 febrer 2010.

Classificació dels productes de construcció i dels elements constructius en construcció de les seves propietats de reacció i de resistència enfront del foc.

RD 312/2005 (BOE: 2/04/2005)

Reglament de Seguretat Contra Incendis en Establiments Industrials (RSCIEI)

RD 2267/2004, (BOE: 17/12/2004).

Seguretat d'utilització

CTE DB SUA Seguretat d'Utilització

SU-1 Seguretat enfront al risc de caigudes

SU-2 Seguretat enfront al risc d'impacte o atrapament

SU-3 Seguretat enfront al risc "de aprisionamiento"

SU-5 Seguretat enfront al risc causat per a situacions d'alta ocupació

SU-6 Seguretat enfront al risc d'ofegament

SU-7 Seguretat enfront al risc causat per a vehicles en moviment

RD 314/2006 "Codi Tècnic de la Edificació" BOE 28/03/2006

REQUISIT BÀSIC D' HABITABILITAT

Salubritat

CTE DB HS Salubritat

HS 1 Protecció enfront de la humitat

HS 2 Recollida i evacuació de residus

HS 3 Qualitat de l'aire interior

HS 4 Subministrament d'aigua

HS 5 Evacuació d'aigua

RD 314/2006 "Codi Tècnic de la Edificació" BOE 28/03/2006

Es regula l'adopció de criteris ambientals i d'ecoeficiència als edificis

D 21/2006 DOGC: 16/02/2006

Protecció enfront del soroll

Llei de protecció contra la contaminació acústica

Llei 16/2002, DOGC 3675, 11.07.2002

Llei del soroll

Llei 37/2003, BOE 276, 18.11.2003

Es regula l'adopció de criteris ambientals i d'ecoeficiència als edificis

D 21/2006 DOGC: 16/02/2006

SISTEMES ESTRUCTURALS

CTE DB SE Seguretat Estructural

SE 1 Resistència i estabilitat

SE 2 Aptitud al servei

SE AE Accions a la edificació

SE C Fonaments

SE A Acer

SE M Fusta

SE F Fàbrica

RD 314/2006 "Codi Tècnic de la Edificació" BOE 28/03/2006

NCSE-02 Norma de Construcció Sismorresistent. Part general i edificació

RD 997/2002, de 27 de setembre (BOE: 11/10/02)

NRE-AEOR-93. Norma Reglamentària d'edificació sobre accions a la edificació en les obres de rehabilitació estructural de cobertes d'edificis d'Habitatge

O. 18/1/94 (DOGC: 28/1/94)

EFHE Instrucció per al projecte i l'execució de forjats unidireccionals de formigó estructural realitzats amb elements prefabricats

RD 642/2002 (BOE: 6/08/02)

EHE Instrucció de Formigó Estructural

RD 2661/98 de 11 desembre (BOE: 13/01/99)

SISTEMES CONSTRUCTIUS

CTE DB-HS 1 Protecció enfront a la humitat

RD 314/2006 "Codi Tècnic de la Edificació" BOE 28/03/2006

Materials i elements de construcció

RB-90 plec general de prescripcions tècniques generals per a la recepció de blocs de formigó en les obres de construcció

O 4/7/90 (BOE: 11/07/90).

RC-92 Instrucció per a la recepció de actes en obres de rehabilitació de sòls

O 18/12/92 (BOE: 26/12/92)

UC-85 Recomanacions sobre l'ús de cendres volants e el formigó

O 12/4/85 (DOGC: 3/5/85)

RC-03 Instrucció per a la recepció de ciments

RD 1797/2003 (BOE: 16/01/04)

RI-85 plec general de condicions per a la recepció de guix i enrajolat a les obres de construcció.

O 31/5/85 (BOE: 10/6/85)

RL-88 Plec general de condicions per a la recepció dels maons ceràmics a les obres de construcció.

O 27/7/88 (BOE: 3/8/88)

INSTAL·LACIONS

Instal·lacions d'electricitat

Reglament electrotècnic per a la baixa tensió (REBT). Instruccions Tècniques Complementàries

CTE DB HE-5 Contribució fotovoltaica mínima d'energia elèctrica

RD 314/2006 "Codi Tècnic de l'Edificació" BOE 28/03/2006

Fecsa-Endesa Normes Tècniques particulars relatives a les instal·lacions de xarxa i a les instal·lacions d'enllaç. Resolució ECF/45/2006 (DOGC 22/2/2007)

Procediment administratiu per a l'aplicació del Reglament *electro-tècnic de Baixa Tensió
Instrucció 7/2003, de 9 de setembre

Condicions de Seguretat en els Instal·lacions elèctriques de Baixa Tensió d'Habitatges
Instrucció9/2004,de10demaig

Certificat sobre compliment de les distàncies reglamentàries d'obres i construccions a línies elèctriques

Resolució 4/11/1988 (DOGC 30/11/1988)

Normes sobre ventilació i accés de certs centres de transformació

Resolució 19/6/84 (BOE: 26/6/84)

Activitats de transport, distribució, comercialització, subministrament i procediments d'autorització d'instal·lacions d'energia elèctrica

RD 1955/2000 (BOE: 27/12/2000).

Instal·lacions d'il·luminació

CTE DB HE-3 Eficiència energètica de les Instal·lacions de il·luminació

RD 314/2006 "Codi Tècnic de l' Edificació" BOE 28/03/2006

CTE DB SU-1 Seguretat enfront al risc causat per a la il·luminació inadequada

RD 314/2006 "Codi Tècnic de l' Edificació" BOE 28/03/2006

Instal·lacions d'evacuació

CTE DB HS 5 Evacuació d'aigua

RD 314/2006 "Codi Tècnic de l'Edificació" BOE 28/03/2006

Instal·lacions de recollida i evacuació de residus

CTE DB HS 2 Recollida i evacuació de residus

RD 314/2006 "Codi Tècnic de l'Edificació" BOE 28/03/2006

CONTROL DE QUALITAT

Disposicions per a la lliure circulació dels productes de construcció

RD 1630/1992, de 29 de desembre, de transposició de la Directiva 89/106/CEE, modificat pel RD 1329/1995.

Classificació dels productes de construcció i dels elements constructius en funció de les seves propietats de reacció i de resistència enfront del foc

RD 312/2005 (BOE: 2/04/2005)

Control de Qualitat en l'edificació

D 375/88 (DOGC: 28/12/88) correcció d'errates(DOGC: 24/2/89) Aplicació (DOGC: 24/2/89, 11/10/89, 22/6/92 i 12/9/94)

Obligatorietat de fer constar al programa de control de Qualitat les dades referents a l'autorització

administrativa relativa a les cobertes i elements resistents.

O 18/3/97 (DOGC: 18/4/97)

Criteris d'Utilització en l'obra pública de determinats productes utilitzats en l'edificació.

R 22/6/98 (DOGC: 3/8/98)

Autorització d'ús de sistemes de forjats o estructures per a pisos i cobertes

RD 1630/80 (BOE: 8/8/80)

Actualització de les fitxes d'autorització d'ús de sistemes de forjats

R 30/1/97 (BOE: 6/3/97)

Autorització administrativa para als fabricants de sistemes de sostres para a pisos i cobertes i d'elements resistents components de sistemes

D 71/95 (DOGC: 24/3/95) Aplicació (o. de 31/10/95, DOGC: 8/11/95)

RESIDUS D'OBRA I ENDERROCS

D. 259/2003 (DOGC: 30/10/2003) correcció d'errates: (DOGC: 6/02/04)

D. 89/2010 de 29 de juny, pel qual s'aprova el Programa de gestió de residus de la construcció de Catalunya (PROGROC), es regula la producció i gestió dels residus de la construcció i demolició, i el cànon sobre la deposició controlada dels residus de la construcció

Real Decreto 210/2018, de 6 de abril, por el que se aprueba el Programa de Prevención y Gestión de Residuos y Recursos de Cataluña

NORMATIVA D'ÀMBIT LOCAL

- Ordenances Metropolitanes d'edificació (OME).
- Ordenances Metropolitanes de rehabilitació
- Ordenança del Paisatge Urbà de Barcelona

Barcelona, abril 2025

LA PROPIETAT

L'ARQUITECTE

Javier Fariñas Moreno
nº Col·legiat 38237-1

**JAVIER
FARIÑAS
MORENO /
num:38237-1**

Firmado digitalmente por JAVIER FARIÑAS MORENO / num:38237-1
Nombre de reconocimiento (DN): c=ES, st=Barcelona, o=Col·legi d'Arquitectes de Catalunya / COAC / 0015, ou=Col·legiat, title=Arquitecte, sn=FARIÑAS MORENO, givenName=JAVIER, serialNumber=[REDACTED], cn=JAVIER FARIÑAS MORENO / num:38237-1, email=javier.farinasa@ica-grupo.com
Fecha: 2025.05.06 13:59:01 +02'00'

Ajuntament de
Barcelona



DISTRICTE DE SARRIÀ – SANT GERVASI

DOCUMENTACIÓ GRÀFICA

ÍNDIX DE LA DOCUMENTACIÓ GRÀFICA

DG O IMPLANTACIÓ

NUM	NOM DEL PLÀNOL	ESCALA
A01	Situació i emplaçament	1/2.000 - 1/1.000

DG A DEFINICIÓ ARQUITECTÒNICA DE LA INTERVENCIÓ

NUM	NOM DEL PLÀNOL	ESCALA
A02	Àmbit d'actuació. Planta primera i sisena	1/100

Classificació: SMI urbà consolidat
Qualificació urbanística segons PGM76: Equipaments de nova creació de caràcter local, clau 7b
Coordenades UTM: 428933.126 , 4583669.424
Número referència catastral: 90382120F2893G



Site plan Escala 1:2.000



Employment plan Escala 1:1.500

PROYECTO EXECUTIVO DE RENOVACIÓ DE LES TERRASSES DE FUSTA DE LES TERRASSES DEL CENTRE CMC-VIL·LA URÀNIA.

ENCÀRREG:

 Dèlta de Santí - Sant Gervad

SITUACIÓ:
 Carrer Saragossa, 29
 08006, Barcelona

PLÀNOL: Referència: 250115007
 Situació i emplaçament

A01

ESCALA: A1 1:500
 A2 1:200
1:1000
 0 10 20 30 40

REVISIONS

IT	FECHA	DESCRIPCIÓN	IT	FECHA	DESCRIPCIÓN

REVISOR: DELINEANTE: AP COMPROBANT: JFM

AUTOR DEL PROYECTO

 GRUPO DE INGENIERIA Y ARQUITECTURA
 CABRÓ Y ASSOCIADOS S.L.P.
 Calle de San Juan de Capistrano, 14, 08015 Barcelona
 Tel: 93 292 00 00 - Fax: 93 292 00 01
JAVIER FARIÑAS MORENO, arquitecte
 col·legiat COAC nº38237-1
JAVIER FARIÑAS MORENO /
 num:38237-1

Ajuntament de
Barcelona



DISTRICTE DE SARRIÀ – SANT GERVASI

AMIDAMENTS I PRESSUPOST

AMIDAMENTS
QUADRE DE PREUS I
QUADRE DE PREUS II
JUSTIFICACIÓ DE PREUS
PRESSUPOST
RESUM DE PRESSUPOST
ÚLTIM FULL



DISTRICTE DE SARRIÀ – SANT GERVASI

AMIDAMENTS

AMIDAMENTS

Data: 16/04/25

Pàg.: 1

Obra	01	PRESSUPOST TARIMA VIL·LA URÀNIA
Capítol	01	OBRA
Títol 3	01	OBRA CIVIL
Capítol (1)	01	ENDERROCS

NUM.	CODI	UA	DESCRIPCIÓ
1	P214G-78OW	m2	Desmuntatge de paviment d'empostat de posts de fusta, enllatat, plots, elements auxiliars i plafons OSB planta sisena, amb mitjans manuals, neteja i aplec del material per a la seva reutilització i càrrega manual de runa sobre camió o contenidor.

Num.	Text	Tipus	[C]	[D]	[E]	[F]	TOTAL	Fórmula
1	Planta primera		161,600				161,600	C#*D#*E#*F#
2	Planta sisena		135,700				135,700	C#*D#*E#*F#

TOTAL AMIDAMENT 297,300

2	P2145-4RRZ	m	Arrencada de passamà ancorat, amb mitjans manuals i càrrega manual sobre camió o contenidor
---	------------	---	---------------------------------------------------------------------------------------------

Num.	Text	Tipus	[C]	[D]	[E]	[F]	TOTAL	Fórmula
1	Passamans planta primera		79,000				79,000	C#*D#*E#*F#

TOTAL AMIDAMENT 79,000

3	P21DD-HBKB	u	Desmuntatge de llumenera superficial, amb mitjans manuals, aplec de materials per a la seva reutilització.
---	------------	---	------------------------------------------------------------------------------------------------------------

Num.	Text	Tipus	[C]	[D]	[E]	[F]	TOTAL	Fórmula
1	Unitats		7,000				7,000	C#*D#*E#*F#

TOTAL AMIDAMENT 7,000

Obra	01	PRESSUPOST TARIMA VIL·LA URÀNIA
Capítol	01	OBRA
Títol 3	01	OBRA CIVIL
Capítol (1)	04	PAVIMENTS

NUM.	CODI	UA	DESCRIPCIÓ
1	P9Q7-B3SU	m2	Tarima de perfil alveolar de composite de fusta i plàstic, de 22 x 145 x 2200mm amb imitació de textura de fusta mat color greige, similar a l'existent. Col·locada sobre rastrells d'alumini de 27mm, fixats per mitjà de clips. Separadors de drenatge. Clips i fixacions de bloqueig doble en tots els taulons per evitar desplaçaments laterals i/o longitudinals. Fabricació per coextrusió amb perfil asimètric amb obertures de drenatge invisibles. Certificat FSC (Forest Stewardship Council), certificat paviment antilliscant C3, i garantia de durabilitat (25 anys). Inclòs subministrament d'eines de muntatge i desmuntatge. Transport de materials amb camió gondola i grua autopropulsada de >100 t. Inclou taxes i permisos d'ocupació de la via pública de l'Ajuntament de Barcelona.

Num.	Text	Tipus	[C]	[D]	[E]	[F]	TOTAL	Fórmula
1	Planta primera		161,600				161,600	C#*D#*E#*F#
2	Planta sisena		135,700				135,700	C#*D#*E#*F#

TOTAL AMIDAMENT 297,300

2	P94A-12ISX	m2	Col·locació de plots de polipropilè per a paviments flotants d'alçària mitjana 200 mm a trencajunts, col·locats en una quadricula de 35 cmx35 cm
---	------------	----	--------------------------------------------------------------------------------------------------------------------------------------------------

Num.	Text	Tipus	[C]	[D]	[E]	[F]	TOTAL	Fórmula
1	Planta primera		161,600				161,600	C#*D#*E#*F#

AMIDAMENTS

Data: 16/04/25

Pàg.: 2

TOTAL AMIDAMENT 161,600

3 P94A-12IUX m2 Col·locació de plots de polipropilè per a paviments flotants d'alçària mitjana 300 mm a trencajunts, col·locats en una quadrícula de 35 cmx35 cm

Num.	Text	Tipus	[C]	[D]	[E]	[F]	TOTAL	Fórmula
1	Planta sisena		135,700				135,700	C#*D#*E#*F#

TOTAL AMIDAMENT 135,700

4 PBA2-FII3 m Banda podotàctil de 3 cm de gruix, 1 m de llarg, fabricada en PVC amb 12 franges en relleu. Material antilliscant, d'alta resistència a la intempèrie i apte per a ús intensiu. Instal·lació mitjançant adhesiu o incrustació, d'acord amb la normativa vigent.

Num.	Text	Tipus	[C]	[D]	[E]	[F]	TOTAL	Fórmula
1	Planta 6 (escala)		12,000				12,000	C#*D#*E#*F#

TOTAL AMIDAMENT 12,000

Obra 01 PRESSUPOST TARIMA VIL-LA URÀNIA
 Capítol 01 OBRA
 Títol 3 01 OBRA CIVIL
 Capítol (1) 05 FUSTERIA

NUM.	CODI	UA	DESCRIPCIÓ
1	PB1C-61TX	m	Subministrament i col·locació de passamans en fusta d'ipe raspallada i oliada a fàbrica a quatre cares, de 32x170 mm, amb cants arrodonits, col·locat sobre l'estructura metàl·lica existent mitjançant adhesiu de poliuretà i caragoleria d'acer inoxidable. Muntatge a testa mitjançant galetes sintètiques i cola de poliuretà.

Num.	Text	Tipus	[C]	[D]	[E]	[F]	TOTAL	Fórmula
1	Passamans pl. 1		79,000	1,100			86,900	C#*D#*E#*F#

TOTAL AMIDAMENT 86,900

Obra 01 PRESSUPOST TARIMA VIL-LA URÀNIA
 Capítol 01 OBRA
 Títol 3 02 INSTAL·LACIONS
 Capítol (1) 11 ENLLUMENAT

NUM.	CODI	UA	DESCRIPCIÓ
1	PHU8-HCUX	u	Instal·lació de lluminària exterior existent, sota passamans. Inclou accessoris i petit material.

Num.	Text	Tipus	[C]	[D]	[E]	[F]	TOTAL	Fórmula
1	Unitats		7,000				7,000	C#*D#*E#*F#

TOTAL AMIDAMENT 7,000

Obra 01 PRESSUPOST TARIMA VIL-LA URÀNIA
 Capítol 02 GESTIÓ DE RESIDUS

NUM.	CODI	UA	DESCRIPCIÓ
1	P2R5-DT1X	m3	Transport de residus a instal·lació autoritzada de gestió de residus, amb camió de 7 t i temps d'espera per a la càrrega a màquina. Disposició controlada en centre de reciclatge de residus de fusta no perillosos. Documentació i certificats inclosos a la partida.

EUR

AMIDAMENTS

Data: 16/04/25

Pàg.: 3

Num.	Text	Tipus	[C]	[D]	[E]	[F]	TOTAL	Fórmula
1	Tarima pl.6		135,700	0,030			4,071	C#*D#*E#*F#
2	Tarima pl.1		161,600	0,030			4,848	C#*D#*E#*F#
3	Passamans pl.1		13,500	0,025			0,338	C#*D#*E#*F#
TOTAL AMIDAMENT							9,257	

Obra 01 PRESSUPOST TARIMA VIL-LA URÀNIA
 Capítol 03 SEGURETAT I SALUT

NUM.	CODI	UA	DESCRIPCIÓ
1	H00100X	u	SEGURETAT I SALUT Despeses de l'Aplicació de l'Estudi de Seguretat i Salut a l'obra, incloent el Pla de Seguretat i Salut, obertura del centre de treball, senyalitzacions necessàries, elements necessaris per a la seguretat dels treballadors i totes les proteccions personals necessàries per a cada ofici, tant les col·lectives com les individuals segons el Pla de Seguretat i Salut aprovat pel Coordinador de Seguretat en fase d'execució d'obra i Normativa vigent. S'inclou: botiqui primers auxilis y 1 extintor.

AMIDAMENT DIRECTE **1,000**

Ajuntament de
Barcelona



DISTRICTE DE SARRIÀ – SANT GERVASI

QUADRE DE PREUS I

QUADRE DE PREUS NÚMERO 1

Data: 16/04/25

Pàg.: 1

NÚMERO	CODI	UA	DESCRIPCIÓ	PREU
P-1	H00100X	u	<p>SEGURETAT I SALUT</p> <p>Despeses de l'Aplicació de l'Estudi de Seguretat i Salut a l'obra, incloent el Pla de Seguretat i Salut, obertura del centre de treball, senyalitzacions necessàries, elements necessaris per a la seguretat dels treballadors i totes les proteccions personals necessàries per a cada ofici, tant les col·lectives com les individuals segons el Pla de Seguretat i Salut aprovat pel Coordinador de Seguretat en fase d'execució d'obra i Normativa vigent.</p> <p>S'inclou: botiquí primers auxilis y 1 extintor.</p> <p>(CINC-CENTS EUROS)</p>	500,00 €
P-2	P2145-4RRZ	m	<p>Arrencada de passamà ancorat, amb mitjans manuals i càrrega manual sobre camió o contenidor</p> <p>(DOS EUROS AMB QUARANTA-NOU CÈNTIMS)</p>	2,49 €
P-3	P214G-78OW	m2	<p>Desmuntatge de paviment d'empostissat de posts de fusta, enllatat, plots, elements auxiliars i plafons OSB planta sisena, amb mitjans manuals, neteja i aplec del material per a la seva reutilització i càrrega manual de runa sobre camió o contenidor.</p> <p>(CATORZE EUROS AMB NORANTA-CINC CÈNTIMS)</p>	14,95 €
P-4	P21DD-HBKB	u	<p>Desmuntatge de llumenera superficial, amb mitjans manuals, aplec de materials per a la seva reutilització.</p> <p>(CINC EUROS AMB SETANTA-TRES CÈNTIMS)</p>	5,73 €
P-5	P2R5-DT1X	m3	<p>Transport de residus a instal·lació autoritzada de gestió de residus, amb camió de 7 t i temps d'espera per a la càrrega a màquina. Disposició controlada en centre de reciclatge de residus de fusta no perillosos. Documentació i certificats inclosos a la partida.</p> <p>(TRENTA-UN EUROS AMB VUITANTA-NOU CÈNTIMS)</p>	31,89 €
P-6	P94A-12ISX	m2	<p>Col·locació de plots de polipropilè per a paviments flotants d'alçària mitjana 200 mm a trencajunts, col·locats en una quadrícula de 35 cmx35 cm</p> <p>(VINT-I-CINC EUROS AMB QUINZE CÈNTIMS)</p>	25,15 €
P-7	P94A-12IUX	m2	<p>Col·locació de plots de polipropilè per a paviments flotants d'alçària mitjana 300 mm a trencajunts, col·locats en una quadrícula de 35 cmx35 cm</p> <p>(VINT-I-VUIT EUROS AMB VUITANTA-TRES CÈNTIMS)</p>	28,83 €
P-8	P9Q7-B3SU	m2	<p>Tarima de perfil alveolar de composite de fusta i plàstic, de 22 x 145 x 2200mm amb imitació de textura de fusta mat color greige, similar a l'existent. Col·locada sobre rastrells d'alumini de 27mm, fixats per mitjà de clips. Separadors de drenatge. Clips i fixacions de bloqueig doble en tots els taulons per evitar desplaçaments laterals i/o longitudinals. Fabricació per coextrusió amb perfil asimètric amb obertures de drenatge invisibles. Certificat FSC (Forest Stewardship Council), certificat paviment antilliscant C3, i garantia de durabilitat (25 anys). Inclòs subministrament d'eines de muntatge i desmuntatge. Transport de materials amb camió gondola i grua autopropulsada de >100 t. Inclou taxes i permisos d'ocupació de la via pública de l'Ajuntament de Barcelona.</p> <p>(CENT VINT EUROS AMB NORANTA-SIS CÈNTIMS)</p>	120,96 €
P-9	PB1C-61TX	m	<p>Subministrament i col·locació de passamans en fusta d'lpe raspallada i oliada a fàbrica a quatre cares, de 32x170 mm, amb cants arrodonits, col·locat sobre l'estructura metàl·lica existent mitjançant adhesiu de poliuretà i caragoleria d'acer inoxidable. Muntatge a testa mitjançant galetes sintètiques i cola de poliuretà.</p> <p>(SEIXANTA-SIS EUROS AMB DINOU CÈNTIMS)</p>	66,19 €
P-10	PBA2-FII3	m	<p>Banda podotàctil de 3 cm de gruix, 1 m de llarg, fabricada en PVC amb 12 franges en relleu. Material antilliscant, d'alta resistència a la intempèrie i apte per a ús intensiu. Instal·lació mitjançant adhesiu o incrustació, d'acord amb la normativa vigent.</p> <p>(NOU EUROS AMB QUARANTA-VUIT CÈNTIMS)</p>	9,48 €

QUADRE DE PREUS NÚMERO 1

Data: 16/04/25

Pàg.: 2

NÚMERO	CODI	UA	DESCRIPCIÓ	PREU
P-11	PHU8-HCUX	u	Instal·lació de lluminària exterior existent, sota passamans. Inclou accessoris i petit material. (SET EUROS AMB SETANTA-DOS CÈNTIMS)	7,72 €



DISTRICTE DE SARRIÀ – SANT GERVASI

QUADRE DE PREUS II

QUADRE DE PREUS NÚMERO 2

Data: 16/04/25

Pàg.: 1

NÚMERO	CODI	UA	DESCRIPCIÓ	PREU	
P-1	H00100X	u	SEGURETAT I SALUT Despeses de l'Aplicació de l'Estudi de Seguretat i Salut a l'obra, incloent el Pla de Seguretat i Salut, obertura del centre de treball, senyalitzacions necessàries, elements necessaris per a la seguretat dels treballadors i totes les proteccions personals necessàries per a cada ofici, tant les col·lectives com les individuals segons el Pla de Seguretat i Salut aprovat pel Coordinador de Seguretat en fase d'execució d'obra i Normativa vigent. S'inclou: botiquí primers auxilis y 1 extintor.	500,00	€
			Sense descomposició	500,00000	€
P-2	P2145-4RRZ	m	Arrencada de passamà ancorat, amb mitjans manuals i càrrega manual sobre camió o contenidor	2,49	€
			Altres conceptes	2,49000	€
P-3	P214G-780	m2	Desmuntatge de paviment d'empostissat de posts de fusta, enllatat, plots, elements auxiliars i plafons OSB planta sisena, amb mitjans manuals, neteja i aplec del material per a la seva reutilització i càrrega manual de runa sobre camió o contenidor.	14,95	€
			Altres conceptes	14,95000	€
P-4	P21DD-HBK	u	Desmuntatge de llumenera superficial, amb mitjans manuals, aplec de materials per a la seva reutilització.	5,73	€
			Altres conceptes	5,73000	€
P-5	P2R5-DT1X	m3	Transport de residus a instal·lació autoritzada de gestió de residus, amb camió de 7 t i temps d'espera per a la càrrega a màquina. Disposició controlada en centre de reciclatge de residus de fusta no perillosos. Documentació i certificats inclosos a la partida.	31,89	€
	B2RA-28TK	t	Disposició controlada en centre de reciclatge de residus de fusta no perillosos amb una densitat 0,19 t/m3, procedents de construcció o demolició, amb codi 17 02 01 segons la Llista Europea de Residus	22,80000	€
			Altres conceptes	9,09000	€
P-6	P94A-12ISX	m2	Col·locació de plots de polipropilè per a paviments flotants d'alçària mitjana 200 mm a trencajunts, col·locats en una quadrícula de 35 cmx35 cm	25,15	€
	B9Z4-21OE	u	Suport regulable de polipropilè per a paviment flotant d'alçària mitjana 200 mm	15,84000	€
			Altres conceptes	9,31000	€
P-7	P94A-12IUX	m2	Col·locació de plots de polipropilè per a paviments flotants d'alçària mitjana 300 mm a trencajunts, col·locats en una quadrícula de 35 cmx35 cm	28,83	€
	B9Z4-21OB	u	Suport regulable de polipropilè per a paviment flotant d'alçària mitjana 300 mm	19,52000	€
			Altres conceptes	9,31000	€
P-8	P9Q7-B3SU	m2	Tarima de perfil alveolar de composite de fusta i plàstic, de 22 x 145 x 2200mm amb imitació de textura de fusta mat color greige, similar a l'existent. Col·locada sobre rastrells d'alumini de 27mm, fixats per mitjà de clips. Separadors de drenatge. Clips i fixacions de bloqueig doble en tots els taulons per evitar desplaçaments laterals i/o longitudinals. Fabricació per coextrusió amb perfil asimètric amb obertures de drenatge invisibles. Certificat FSC (Forest Stewardship Council), certificat paviment antilliscant C3, i garantia de durabilitat (25 anys). Inclòs subministrament d'eines de muntatge i desmuntatge. Transport de materials amb camió gondola i grua autopropulsada de >100 t. Inclou taxes i permisos d'ocupació de la via pública de l'Ajuntament de Barcelona.	120,96	€
	B0K2-2MTG	m	Perfil alveolar de composite de fusta i plàstic, de 130 a 150 mm d'amplària i 23 a 28 mm de gruix, per a tarima	52,03590	€
	B0K1-2MVZ	m	Rastrell d'alumini	11,68011	€
	B0AO-07IJ	u	Clipatge sense cargols, fixacions de bloqueig doble.	7,20000	€

QUADRE DE PREUS NÚMERO 2

Data: 16/04/25

Pàg.: 2

NÚMERO	CODI	UA	DESCRIPCIÓ	PREU
			Altres conceptes	50,04399 €
P-9	PB1C-61TX	m	Subministrament i col·locació de passamans en fusta d'lpe raspallada i oliada a fàbrica a quatre cares, de 32×170 mm, amb cants arrodonits, col·locat sobre l'estructura metàl·lica existent mitjançant adhesiu de poliuretà i caragoleria d'acer inoxidable. Muntatge a testa mitjançant galetes sintètiques i cola de poliuretà.	66,19 €
			Altres conceptes	66,19000 €
P-10	PBA2-FII3	m	Banda podotàctil de 3 cm de gruix, 1 m de llarg, fabricada en PVC amb 12 franges en relleu. Material antilliscant, d'alta resistència a la intempèrie i apte per a ús intensiu. Instal·lació mitjançant adhesiu o incrustació, d'acord amb la normativa vigent.	9,48 €
	BBA1-2XWQ	m	Banda podotàctil de 3 cm de gruix, 1 m de llarg, fabricada en PVC amb 12 franges en relleu. Material antilliscant, d'alta resistència a la intempèrie i apte per a ús intensiu	4,00000 €
			Altres conceptes	5,48000 €
P-11	PHU8-HCU	u	Instal·lació de lluminària exterior existent, sota passamans. Inclou accessoris i petit material.	7,72 €
			Altres conceptes	7,72000 €

Ajuntament de
Barcelona



DISTRICTE DE SARRIÀ – SANT GERVASI

JUSTIFICACIÓ DE PREUS

JUSTIFICACIÓ DE PREUS

Data: 16/04/25

Pàg.: 1

MA D'OBRA

CODI	UA	DESCRIPCIÓ	PREU	
A01-FEP6	h	Ajudant pintor	24,84000	€
A01-FEPD	h	Ajudant electricista	26,08000	€
A01-FEP20	h	Ajudant fuster	26,33000	€
A0D-0007	h	Manobre	24,55000	€
A0F-000B	h	Oficial 1a	29,42000	€
A0F-000E	h	Oficial 1a electricista	30,41000	€
A0F-000K	h	Oficial 1a fuster	29,94000	€
A0F-000T	h	Oficial 1a paleta	29,42000	€

JUSTIFICACIÓ DE PREUS

Data: 16/04/25

Pàg.: 2

MAQUINÀRIA

CODI	UA	DESCRIPCIÓ	PREU
C154-003N	h	Camió per a transport de 7 t	45,45000 €

JUSTIFICACIÓ DE PREUS

Data: 16/04/25

Pàg.: 3

MATERIALS

CODI	UA	DESCRIPCIÓ	PREU	
B0AO-07IJ	u	Clipatge sense cargols, fixacions de bloqueig doble.	0,90000	€
B0AQ 07GQ	cu	Visos per a fusta o tacs de PVC	4,78000	€
B0K1-2MVZ	m	Rastrell d'alumini	4,47000	€
B0K2-2MTG	m	Perfil alveolar de composite de fusta i plàstic, de 130 a 150 mm d'amplària i 23 a 28 mm de gruix, per a tarima	6,98000	€
B2RA-28TK	t	Disposició controlada en centre de reciclatge de residus de fusta no perillosos amb una densitat 0,19 t/m ³ , procedents de construcció o demolició, amb codi 17 02 01 segons la Llista Europea de Residus	76,00000	€
B9Z4-21OB	u	Suport regulable de polipropilè per a paviment flotant d'alçària mitjana 300 mm	2,44000	€
B9Z4-21OE	u	Suport regulable de polipropilè per a paviment flotant d'alçària mitjana 200 mm	1,98000	€
BB1A-0XPV	m	Passamans en fusta d'lpe raspallada i oliada a fàbrica a quatre cares, de 32×170 mm, amb cants arrodonits.	50,00000	€
BBA1-2XWQ	m	Banda podotàctil de 3 cm de gruix, 1 m de llarg, fabricada en PVC amb 12 franges en relleu. Material antilliscant, d'alta resistència a la intempèrie i apte per a ús intensiu	4,00000	€

JUSTIFICACIÓ DE PREUS

Data: 16/04/25

Pàg.: 4

PARTIDES D'OBRA

NÚM	CODI	UA	DESCRIPCIÓ	PREU				
P-1	H00100X	u	SEGURETAT I SALUT Despeses de l'Aplicació de l'Estudi de Seguretat i Salut a l'obra, incloent el Pla de Seguretat i Salut, obertura del centre de treball, senyalitzacions necessàries, elements necessaris per a la seguretat dels treballadors i totes les proteccions personals necessàries per a cada ofici, tant les col·lectives com les individuals segons el Pla de Seguretat i Salut aprovat pel Coordinador de Seguretat en fase d'execució d'obra i Normativa vigent. S'inclou: botiquí primers auxilis y 1 extintor.	Rend.:	1,000		500,00	€
P-2	P2145-4RRZ	m	Arrencada de passamà ancorat, amb mitjans manuals i càrrega manual sobre camió o contenidor	Rend.:	1,000		2,49	€
				Unitats	Preu	Parcial	Import	
	Ma d'obra							
	A0D-0007	h	Manobre	0,100	/R x 24,55000 =	2,45500		
				Subtotal:		2,45500	2,45500	
			DESPESES AUXILIARS		1,50 %		0,03683	
			COST DIRECTE				2,49183	
			DESPESES INDIRECTES		0,00 %		0,00000	
			COST EXECUCIÓ MATERIAL				2,49183	
P-3	P214G-78OW	m2	Desmuntatge de paviment d'empostissat de posts de fusta, enllatat, plots, elements auxiliars i plafons OSB planta sisena, amb mitjans manuals, neteja i aplec del material per a la seva reutilització i càrrega manual de runa sobre camió o contenidor.	Rend.:	1,000		14,95	€
				Unitats	Preu	Parcial	Import	
	Ma d'obra							
	A0D-0007	h	Manobre	0,600	/R x 24,55000 =	14,73000		
				Subtotal:		14,73000	14,73000	
			DESPESES AUXILIARS		1,50 %		0,22095	
			COST DIRECTE				14,95095	
			DESPESES INDIRECTES		0,00 %		0,00000	
			COST EXECUCIÓ MATERIAL				14,95095	
P-4	P21DD-HBKB	u	Desmuntatge de llumenera superficial, amb mitjans manuals, aplec de materials per a la seva reutilització.	Rend.:	1,000		5,73	€
				Unitats	Preu	Parcial	Import	
	Ma d'obra							
	A01-FEPD	h	Ajudant electricista	0,100	/R x 26,08000 =	2,60800		
	A0F-000E	h	Oficial 1a electricista	0,100	/R x 30,41000 =	3,04100		
				Subtotal:		5,64900	5,64900	

JUSTIFICACIÓ DE PREUS

Data: 16/04/25

Pàg.: 5

PARTIDES D'OBRA

NÚM	CODI	UA	DESCRIPCIÓ					PREU
				DESPESES AUXILIARS	1,50	%		0,08474
				COST DIRECTE				5,73374
				DESPESES INDIRECTES	0,00	%		0,00000
				COST EXECUCIÓ MATERIAL				5,73374
P-5	P2R5-DT1X	m3	Transport de residus a instal·lació autoritzada de gestió de residus, amb camió de 7 t i temps d'espera per a la càrrega a màquina. Disposició controlada en centre de reciclatge de residus de fusta no perillosos. Documentació i certificats inclosos a la partida.	Rend.: 1,000				31,89 €
				Unitats		Preu	Parcial	Import
Maquinària								
	C154-003N	h	Camió per a transport de 7 t	0,200	/R x	45,45000 =	9,09000	
						Subtotal:	9,09000	9,09000
Materials								
	B2RA-28TK	t	Disposició controlada en centre de reciclatge de residus de fusta no perillosos amb una densitat 0,19 t/m3, procedents de construcció o demolició, amb codi 17 02 01 segons la Llista Europea de Residus	0,300	x	76,00000 =	22,80000	
						Subtotal:	22,80000	22,80000
				COST DIRECTE				31,89000
				DESPESES INDIRECTES	0,00	%		0,00000
				COST EXECUCIÓ MATERIAL				31,89000
P-6	P94A-12ISX	m2	Col·locació de plots de polipropilè per a paviments flotants d'alçària mitjana 200 mm a trencajunts, col·locats en una quadrícula de 35 cmx35 cm	Rend.: 1,000				25,15 €
				Unitats		Preu	Parcial	Import
Ma d'obra								
	A0F-000T	h	Oficial 1a paleta	0,220	/R x	29,42000 =	6,47240	
	A0D-0007	h	Manobre	0,110	/R x	24,55000 =	2,70050	
						Subtotal:	9,17290	9,17290
Materials								
	B9Z4-21OE	u	Suport regulable de polipropilè per a paviment flotant d'alçària mitjana 200 mm	8,000	x	1,98000 =	15,84000	
						Subtotal:	15,84000	15,84000
				DESPESES AUXILIARS	1,50	%		0,13759
				COST DIRECTE				25,15049
				DESPESES INDIRECTES	0,00	%		0,00000
				COST EXECUCIÓ MATERIAL				25,15049
P-7	P94A-12IUXX	m2	Col·locació de plots de polipropilè per a paviments flotants d'alçària mitjana 300 mm a trencajunts, col·locats en una quadrícula de 35 cmx35 cm	Rend.: 1,000				28,83 €
				Unitats		Preu	Parcial	Import
Ma d'obra								
	A0F-000T	h	Oficial 1a paleta	0,220	/R x	29,42000 =	6,47240	

JUSTIFICACIÓ DE PREUS

Data: 16/04/25

Pàg.: 6

PARTIDES D'OBRA

NÚM	CODI	UA	DESCRIPCIÓ				PREU
	A0D-0007	h	Manobre	0,110	/R x	24,55000 =	2,70050
						Subtotal:	9,17290
							9,17290
	Materials						
	B9Z4-210B	u	Suport regulable de polipropilè per a paviment flotant d'alçària mitjana 300 mm	8,000	x	2,44000 =	19,52000
						Subtotal:	19,52000
							19,52000
			DESPESES AUXILIARS			1,50 %	0,13759
			COST DIRECTE				28,83049
			DESPESES INDIRECTES			0,00 %	0,00000
			COST EXECUCIÓ MATERIAL				28,83049
P-8	P9Q7-B3SU	m2	Tarima de perfil alveolar de composite de fusta i plàstic, de 22 x 145 x 2200mm amb imitació de textura de fusta mat color greige, similar a l'existent. Col·locada sobre rastrells d'alumini de 27mm, fixats per mitjà de clips. Separadors de drenatge. Clips i fixacions de bloqueig doble en tots els taulors per evitar desplaçaments laterals i/o longitudinals. Fabricació per coextrusió amb perfil asimètric amb obertures de drenatge invisibles. Certificat FSC (Forest Stewardship Council), certificat paviment antilliscant C3, i garantia de durabilitat (25 anys). Inclòs subministrament d'eines de muntatge i desmuntatge. Transport de materials amb camió gondola i grua autopropulsada de >100 t. Inclou taxes i permisos d'ocupació de la via pública de l'Ajuntament de Barcelona.	Rend.: 1,000			120,96 €
				Unitats		Preu	Parcial
							Import
	Ma d'obra						
	A01-FEP6	h	Ajudant pintor	0,900	/R x	24,84000 =	22,35600
	A0F-000K	h	Oficial 1a fuster	0,900	/R x	29,94000 =	26,94600
						Subtotal:	49,30200
							49,30200
	Materials						
	B0AO-07IJ	u	Clipatge sense cargols, fixacions de bloqueig doble.	8,000	x	0,90000 =	7,20000
	B0K1 2MVZ	m	Rastrell d'alumini	2,613	x	4,47000 =	11,68011
	B0K2-2MTG	m	Perfil alveolar de composite de fusta i plàstic, de 130 a 150 mm d'amplària i 23 a 28 mm de gruix, per a tarima	7,455	x	6,98000 =	52,03590
						Subtotal:	70,91601
							70,91601
			DESPESES AUXILIARS			1,50 %	0,73953
			COST DIRECTE				120,95754
			DESPESES INDIRECTES			0,00 %	0,00000
			COST EXECUCIÓ MATERIAL				120,95754
P-9	PB1C-61TX	m	Subministrament i col·locació de passamans en fusta d'Ipe raspallada i oliada a fàbrica a quatre cares, de 32x170 mm, amb cants arrodonits, col·locat sobre l'estructura metàl·lica existent mitjançant adhesiu de poliuretà i caragoleria d'acer inoxidable. Muntatge a testa mitjançant galetes sintètiques i cola de poliuretà.	Rend.: 1,000			66,19 €

JUSTIFICACIÓ DE PREUS

Data: 16/04/25

Pàg.: 7

PARTIDES D'OBRA

NÚM	CODI	UA	DESCRIPCIÓ	Unitats	Preu	Parcial	Import
Ma d'obra							
	A01-FEP20	h	Ajudant fuster	0,400 /R x	26,33000 =	10,53200	
						Subtotal:	10,53200
Partides d'obra							
	PB1D-52WF	m	Passamans en fusta d'lpe raspallada i oliada a fàbrica a quatre cares, de 32x170 mm, amb cants arrodonits.	1,000 x	55,66275 =	55,66275	
						Subtotal:	55,66275
						COST DIRECTE	66,19475
						DESPESES INDIRECTES	0,00000
						COST EXECUCIÓ MATERIAL	66,19475
PB1D-52WF				Rend.: 1,000			55,66 €
Ma d'obra							
	A0F-000K	h	Oficial 1a fuster	0,100 /R x	29,94000 =	2,99400	
	A01-FEP6	h	Ajudant pintor	0,100 /R x	24,84000 =	2,48400	
						Subtotal:	5,47800
Materials							
	BB1A-0XPV	m	Passamans en fusta d'lpe raspallada i oliada a fàbrica a quatre cares, de 32x170 mm, amb cants arrodonits.	1,000 x	50,00000 =	50,00000	
	B0AQ-07GQ	cu	Visos per a fusta o tacs de PVC	0,010 x	4,78000 =	0,04780	
						Subtotal:	50,04780
						DESPESES AUXILIARS	0,13695
						COST DIRECTE	55,66275
						DESPESES INDIRECTES	0,00000
						COST EXECUCIÓ MATERIAL	55,66275
P-10	PBA2-FII3	m	Banda podotàctil de 3 cm de gruix, 1 m de llarg, fabricada en PVC amb 12 franges en relleu. Material antilliscant, d'alta resistència a la intempèrie i apte per a ús intensiu. Instal·lació mitjançant adhesiu o incrustació, d'acord amb la normativa vigent.	Rend.: 1,000			9,48 €
Ma d'obra							
	A0F-000B	h	Oficial 1a	0,100 /R x	29,42000 =	2,94200	
	A0D-0007	h	Manobre	0,100 /R x	24,55000 =	2,45500	
						Subtotal:	5,39700
Materials							
	BBA1-2XWQ	m	Banda podotàctil de 3 cm de gruix, 1 m de llarg, fabricada en PVC amb 12 franges en relleu. Material antilliscant, d'alta resistència a la intempèrie i apte per a ús intensiu	1,000 x	4,00000 =	4,00000	
						Subtotal:	4,00000

JUSTIFICACIÓ DE PREUS

Data: 16/04/25

Pàg.: 8

PARTIDES D'OBRA

NÚM	CODI	UA	DESCRIPCIÓ				PREU	
				DESPESES AUXILIARS	1,50	%	0,08096	
				COST DIRECTE			9,47796	
				DESPESES INDIRECTES	0,00	%	0,00000	
				COST EXECUCIÓ MATERIAL			9,47796	
P-11	PHU8-HCUX	u	Instal·lació de lluminària exterior existent, sota passamans. Inclou accessoris i petit material.	Rend.: 1,000			7,72 €	
				Unitats		Preu	Parcial	Import
			Ma d'obra					
	A0F-000E	h	Oficial 1a electricista	0,250	/R x	30,41000 =	7,60250	
				Subtotal:			7,60250	7,60250
				DESPESES AUXILIARS	1,50	%	0,11404	
				COST DIRECTE			7,71654	
				DESPESES INDIRECTES	0,00	%	0,00000	
				COST EXECUCIÓ MATERIAL			7,71654	

Ajuntament de
Barcelona



DISTRICTE DE SARRIÀ – SANT GERVASI

PRESSUPOST

PRESSUPOST

Data: 16/04/25

Pàg.: 1

Obra	01	Pressupost TARIMA VIL-LA URÀNIA
Capítol	01	OBRA
Títol 3	01	OBRA CIVIL
Capítol (1)	01	ENDERROCS

NUM.	CODI	UA	DESCRIPCIÓ	PREU	AMIDAMENT	IMPORT
1	P214G-78OW	m2	Desmuntatge de paviment d'empostissat de posts de fusta, enllatat, plots, elements auxiliars i plafons OSB planta sisena, amb mitjans manuals, neteja i aplec del material per a la seva reutilització i càrrega manual de runa sobre camió o contenidor. (P - 3)	14,95	297,300	4.444,64
2	P2145-4RRZ	m	Arrencada de passamà ancorat, amb mitjans manuals i càrrega manual sobre camió o contenidor (P - 2)	2,49	79,000	196,71
3	P21DD-HBKB	u	Desmuntatge de llumenera superficial, amb mitjans manuals, aplec de materials per a la seva reutilització. (P - 4)	5,73	7,000	40,11

TOTAL Capítol (1) 01.01.01.01 4.681,46

Obra	01	Pressupost TARIMA VIL-LA URÀNIA
Capítol	01	OBRA
Títol 3	01	OBRA CIVIL
Capítol (1)	04	PAVIMENTS

NUM.	CODI	UA	DESCRIPCIÓ	PREU	AMIDAMENT	IMPORT
1	P9Q7-B3SU	m2	Tarima de perfil alveolar de composite de fusta i plàstic, de 22 x 145 x 2200mm amb imitació de textura de fusta mat color greige, similar a l'existent. Col·locada sobre rastrells d'alumini de 27mm, fixats per mitjà de clips. Separadors de drenatge. Clips i fixacions de bloqueig doble en tots els taulons per evitar desplaçaments laterals i/o longitudinals. Fabricació per coextrusió amb perfil asimètric amb obertures de drenatge invisibles. Certificat FSC (Forest Stewardship Council), certificat paviment antilliscant C3, i garantia de durabilitat (25 anys). Inclou subministrament d'eines de muntatge i desmuntatge. Transport de materials amb camió gondola i grua autopropulsada de >100 t. Inclou taxes i permisos d'ocupació de la via pública de l'Ajuntament de Barcelona. (P - 8)	120,96	297,300	35.961,41
2	P94A-12ISX	m2	Col·locació de plots de polipropilè per a paviments flotants d'alçària mitjana 200 mm a trencajunts, col·locats en una quadrícula de 35 cmx35 cm (P - 6)	25,15	161,600	4.064,24
3	P94A-12IUX	m2	Col·locació de plots de polipropilè per a paviments flotants d'alçària mitjana 300 mm a trencajunts, col·locats en una quadrícula de 35 cmx35 cm (P - 7)	28,83	135,700	3.912,23
4	PBA2-FII3	m	Banda podotàctil de 3 cm de gruix, 1 m de llarg, fabricada en PVC amb 12 franges en relleu. Material antilliscant, d'alta resistència a la intempèrie i apte per a ús intensiu. Instal·lació mitjançant adhesiu o incrustació, d'acord amb la normativa vigent. (P - 10)	9,48	12,000	113,76

TOTAL Capítol (1) 01.01.01.04 44.051,64

Obra	01	Pressupost TARIMA VIL-LA URÀNIA
Capítol	01	OBRA
Títol 3	01	OBRA CIVIL
Capítol (1)	05	FUSTERIA

NUM.	CODI	UA	DESCRIPCIÓ	PREU	AMIDAMENT	IMPORT
------	------	----	------------	------	-----------	--------

PRESSUPOST

Data: 16/04/25

Pàg.: 2

1	PB1C-61TX	m	Subministrament i col·locació de passamans en fusta d'ipe raspallada i oliada a fàbrica a quatre cares, de 32×170 mm, amb cants arrodonits, col·locat sobre l'estructura metàl·lica existent mitjançant adhesiu de poliuretà i caragoleria d'acer inoxidable. Muntatge a testa mitjançant galetes sintètiques i cola de poliuretà. (P - 9)	66,19	86,900	5.751,91
---	-----------	---	--------------------------------------------------------------------------------------------------------------------------------------------------------------------------------------------------------------------------------------------------------------------------------------------------------------------------------------------	-------	--------	----------

TOTAL Capítol (1) 01.01.01.05 5.751,91

Obra	01	Pressupost TARIMA VIL-LA URÀNIA
Capítol	01	OBRA
Títol 3	02	INSTAL·LACIONS
Capítol (1)	11	ENLLUMENAT

NUM. CODI	UA	DESCRIPCIÓ	PREU	AMIDAMENT	IMPORT	
1	PHU8-HCUX	u	Instal·lació de lluminària exterior existent, sota passamans. Inclou accessoris i petit material. (P - 11)	7,72	7,000	54,04

TOTAL Capítol (1) 01.01.02.11 54,04

Obra	01	Pressupost TARIMA VIL-LA URÀNIA
Capítol	02	GESTIÓ DE RESIDUS

NUM. CODI	UA	DESCRIPCIÓ	PREU	AMIDAMENT	IMPORT	
1	P2R5-DT1X	m3	Transport de residus a instal·lació autoritzada de gestió de residus, amb camió de 7 t i temps d'espera per a la càrrega a màquina. Disposició controlada en centre de reciclatge de residus de fusta no perillosos. Documentació i certificats inclosos a la partida. (P - 5)	31,89	9,257	295,21

TOTAL Capítol 01.02 295,21

Obra	01	Pressupost TARIMA VIL-LA URÀNIA
Capítol	03	SEGURETAT I SALUT

NUM. CODI	UA	DESCRIPCIÓ	PREU	AMIDAMENT	IMPORT	
1	H00100X	u	SEGURETAT I SALUT Despeses de l'Aplicació de l'Estudi de Seguretat i Salut a l'obra, incloent el Pla de Seguretat i Salut, obertura del centre de treball, senyalitzacions necessàries, elements necessaris per a la seguretat dels treballadors i totes les proteccions personals necessàries per a cada ofici, tant les col·lectives com les individuals segons el Pla de Seguretat i Salut aprovat pel Coordinador de Seguretat en fase d'execució d'obra i Normativa vigent. S'inclou: botiquí primers auxilis y 1 extintor. (P - 1)	500,00	1,000	500,00

TOTAL Capítol 01.03 500,00

Ajuntament de
Barcelona



DISTRICTE DE SARRIÀ – SANT GERVASI

RESUM DE PRESSUPOST

RESUM DE PRESSUPOST

Data: 16/04/25

Pàg.: 1

NIVELL 2: Capítol			Import
Capítol	01.01	OBRA	54.539,05
Capítol	01.02	GESTIÓ DE RESIDUS	295,21
Capítol	01.03	SEGURETAT I SALUT	500,00
Obra	01	Pressupost TARIMA VIL·LA URÀNIA	55.334,26
			55.334,26

NIVELL 1: Obra			Import
Obra	01	Pressupost TARIMA VIL·LA URÀNIA	55.334,26
			55.334,26

Ajuntament de
Barcelona



DISTRICTE DE SARRIÀ – SANT GERVASI

ÚLTIM FULL

PRESSUPOST D'EXECUCIÓ PER CONTRACTE

Pàg. 1

PRESSUPOST D'EXECUCIÓ MATERIAL.....	55.334,26
6 % Benefici industrial SOBRE 55.334,26.....	3.320,06
13 % Despeses generals SOBRE 55.334,26.....	7.193,45
Subtotal	65.847,77
21 % IVA SOBRE 65.847,77.....	13.828,03
TOTAL PRESSUPOST PER CONTRACTE	€ 79.675,80

Aquest pressupost d'execució per contracte puja a

(SETANTA-NOU MIL SIS-CENTS SETANTA-CINC EUROS AMB VUITANTA CÈNTIMS)

**JAVIER FARIÑAS
MORENO /
num:38237-1**

Firmado digitalmente por JAVIER FARIÑAS MORENO / num:38237-1
Nombre de reconocimiento (DN): c=ES, st=Barcelona, o=Col·legi d'Arquitectes de Catalunya / CDAC / 0015, ou=Col·legiat, title=Arquitecte, sn=FARIÑAS MORENO, givenName=JAVIER, serialNumber=[REDACTED], cn=JAVIER FARIÑAS MORENO / num:38237-1, email=javier.farinas@ica-grupo.com
Fecha: 2025.05.06 14:00:03 +0200'

Ajuntament de
Barcelona



DISTRICTE DE SARRIÀ – SANT GERVASI

DOCUMENTS ANNEXOS AL PROJECTE

ESTUDI BÀSIC DE SEURETAT I SALUT
FOTOGRAFIES
FITXES TÈCNIQUES DELS MATERIALS

Ajuntament de
Barcelona



DISTRICTE DE SARRIÀ – SANT GERVASI

ESTUDI BÀSIC DE SEGURETAT I SALUT

Dades de l'obra

Tipus d'obra:

PROJECTE EXECUTIU DE RENOVACIÓ DE LES TARIMES DE FUSTA DE LES TERRASSES DEL CENTRE CÍVIC VIL·LA URÀNIA.

Emplaçament:

Carrer Saragossa, 29
08006 Barcelona

Superfície afectada:

310,80 m²

Promotor:

Ajuntament de Barcelona
Districte Sarrià-Sant Gervasi
CIF: P0801900B
Plaça del Consell de la Vila, 7, 08034 Barcelona

Tècnic redactor de l'Estudi Bàsic de Seguretat i Salut:

GRUPO DE INGENIERÍA Y ARQUITECTURA CAÑAS Y ASOCIADOS SLP,
CIF B65274441
Gran Via de les Corts Catalans 774 àtic 2^a, 08013 Barcelona
Repr. per Javier Fariñas Moreno, arquitecte col·legiat 38237-1, amb DNI 47616304W

Dades tècniques de l'emplaçament

Topografia: No és d'aplicació

Característiques del terreny: No és d'aplicació

Condicions físiques i d'ús dels edificis de l'entorn:
Equipament cultural.

Instal·lacions de serveis públics: No és d'aplicació

Pressupost

El pressupost de les obres és de **79.675,80 €**, incloent la partida en concepte de Seguretat i Salut que té un valor de **500,00 €**.

ÍNDEX

- 1. Introducció: Compliment del RD 1627/97 de 24 d'octubre sobre disposicions mínimes de seguretat i salut a les obres de construcció .**
- 2. Principis generals aplicables durant l'execució de l'obra**
- 3. Identificació dels riscos**
 - 3.01. Mitjans i maquinaria**
 - 3.02. Treballs previs**
 - 3.03. Enderrocs**
 - 3.04. Moviments de terres i excavacions**
 - 3.05. Fonaments**
 - 3.06. Estructura**
 - 3.07. Ram de paleta**
 - 3.08. Coberta**
 - 3.09. Revestiments i acabats**
 - 3.10. Instal·lacions**
- 4. Relació no exhaustiva dels treballs que impliquen riscos especials (Annex II del RD 1627/1997)**
- 5. Mesures de prevenció i protecció**
 - 5.01. Mesures de protecció col·lectiva**
 - 5.02. Mesures de protecció individual**
 - 5.03. Mesures de protecció a tercers**
- 6. Primers auxilis**
- 7. Normativa aplicable**

1. Introducció: Compliment del RD 1627/97 de 24 d'octubre sobre disposicions mínimes de seguretat i salut a les obres de construcció

Aquest Estudi Bàsic de Seguretat i Salut estableix, durant l'execució d'aquesta obra, les previsions respecte a la prevenció de riscos d'accidents i malalties professionals, així com informació útil per efectuar en el seu dia, en les degudes condicions de seguretat i salut, els previsibles treballs posteriors de manteniment.

Servirà per donar unes directrius bàsiques a l'empresa constructora per dur a terme les seves obligacions en el terreny de la prevenció de riscos professionals, facilitant el seu desenvolupament, d'acord amb el Reial Decret 1627/1997 de 24 d'octubre, pel qual s'estableixen disposicions mínimes de seguretat i de salut a les obres de construcció.

En base a l'art. 7è, i en aplicació d'aquest Estudi Bàsic de Seguretat i Salut, el contractista ha d'elaborar un Pla de Seguretat i Salut en el treball en el qual s'analitzin, estudiïn, desenvolupin i complementin les previsions contingudes en el present document.

El Pla de Seguretat i Salut haurà de ser aprovat abans de l'inici de l'obra pel Coordinador de Seguretat i Salut durant l'execució de l'obra o, quan no n'hi hagi, per la Direcció Facultativa. En cas d'obres de les Administracions Públiques s'haurà de sotmetre a l'aprovació d'aquesta Administració.

Es recorda l'obligatorietat de què a cada centre de treball hi hagi un Llibre d'Incidències pel seguiment del Pla. Les anotacions fetes al Llibre d'Incidències hauran de posar-se en coneixement de la Inspecció de Treball i Seguretat Social, en el termini de 24 hores, quan es produeixin repeticions de la incidència.

Segons l'art. 15è del Reial Decret, els contractistes i sots-contractistes hauran de garantir que els treballadors rebin la informació adequada de totes les mesures de seguretat i salut a l'obra.

La comunicació d'obertura del centre de treball a l'autoritat laboral competent haurà d'incloure el Pla de Seguretat i Salut, s'haurà de fer prèviament a l'inici d'obra i la presentaran únicament els empresaris que tinguin la consideració de contractistes.

El Coordinador de Seguretat i Salut durant l'execució de l'obra o qualsevol integrant de la Direcció Facultativa, en cas d'apreciar un risc greu imminent per a la seguretat dels treballadors, podrà aturar l'obra parcialment o totalment, comunicant-lo a la Inspecció de Treball i Seguretat Social, al contractista, sots-contractistes i representants dels treballadors.

Les responsabilitats dels coordinadors, de la Direcció Facultativa i del promotor no eximiran de les seves responsabilitats als contractistes i als sots-contractistes (art. 11è).

2. Principis generals aplicables durant l'execució de l'obra

L'article 10 del RD 1627/1997 estableix que s'aplicaran els principis d'acció preventiva recollits en l'art. 15è de la "Ley de Prevención de Riesgos Laborales (Ley 31/1995, de 8 de noviembre)" durant l'execució de l'obra i en particular en les següents activitats:

- El manteniment de l'obra en bon estat d'ordre i neteja
- L'elecció de l'emplaçament dels llocs i àrees de treball, tenint en compte les seves condicions d'accés i la determinació de les vies o zones de desplaçament o circulació
- La manipulació dels diferents materials i la utilització dels mitjans auxiliars
- El manteniment, el control previ a la posada en servei i el control periòdic de les Instal·lacions i dispositius necessaris per a l'execució de l'obra, amb objecte de corregir els defectes que poguessin afectar a la seguretat i salut dels treballadors
- La delimitació i condicionament de les zones d'emmagatzematge i dipòsit dels diferents materials, en particular si es tracta de matèries i substàncies perilloses
- La recollida dels materials perillosos utilitzats
- L'emmagatzematge i l'eliminació o evacuació de residus i runes
- L'adaptació en funció de l'evolució de l'obra del període de temps efectiu que s'haurà de dedicar a les diferents feines o fases del treball
- La cooperació entre els contractistes, sots-contractistes i treballadors autònoms
- Les interaccions i incompatibilitats amb qualsevol altre tipus de feina o activitat que es realitzi a l'obra o prop de l'obra

Els **principis d'acció preventiva** establerts a l'article 15è de la Llei 31/95 són els següents:

L'empresari aplicarà les mesures que integren el deure general de prevenció, d'acord amb els següents principis generals:

- Evitar riscos
- Avaluar els riscos que no es puguin evitar
- Combatre els riscos a l'origen
- Adaptar el treball a la persona, en particular amb el que respecta a la concepció dels llocs de treball, l'elecció dels equips i els mètodes de treball i de producció, per tal de reduir el treball monòton i repetitiu i reduir els efectes del mateix a la salut
- Tenir en compte l'evolució de la tècnica
- Substituir allò que és perillós per allò que tingui poc o cap perill
- Planificar la prevenció, buscant un conjunt coherent que integri la tècnica, l'organització del treball, les condicions de treball, les relacions socials i la influència dels factors ambientals en el treball
- Adoptar mesures que posin per davant la protecció col·lectiva a la individual
- Donar les degudes instruccions als treballadors

L'empresari tindrà en consideració les capacitats professionals dels treballadors en matèria de seguretat i salut en el moment d'encomanar les feines

L'empresari adoptarà les mesures necessàries per garantir que només els treballadors que hagin rebut informació suficient i adequada puguin accedir a les zones de risc greu i específic

L'efectivitat de les mesures preventives haurà de preveure les distraccions i imprudències no temeràries que pogués cometre el treballador. Per a la seva aplicació es tindran en compte els riscos addicionals que poguessin implicar determinades mesures preventives, que només podran adoptar-se quan la magnitud dels esmentats riscos sigui substancialment inferior a les dels que es pretén controlar i no existeixin alternatives més segures

Podran concertar operacions d'assegurances que tinguin com a finalitat garantir com a àmbit de cobertura la previsió de riscos derivats del treball, l'empresa respecte dels seus treballadors, els treballadors autònoms respecte d'ells mateixos i les societats cooperatives respecte els socis, l'activitat dels quals consisteixi en la prestació del seu treball personal.

3. Identificació dels riscos

Sense perjudici de les disposicions mínimes de Seguretat i Salut aplicables a l'obra establertes a l'annex IV del Reial Decret 1627/1997 de 24 d'octubre, s'enumeren a continuació els riscos particulars de diferents treballs d'obra, tot i considerant que alguns d'ells es poden donar durant tot el procés d'execució de l'obra o bé ser aplicables a d'altres feines.

S'haurà de tenir especial cura en els riscos més usats a les obres, com ara són, caigudes, talls, cremades, erosions i cops, havent-se d'adoptar en cada moment la postura més adient pel treball que es realitzi.

A més, s'ha de tenir en compte les possibles repercussions a les estructures d'edificació veïnes i tenir cura en minimitzar en tot moment el risc d'incendi.

Tanmateix, els riscos relacionats s'hauran de tenir en compte pels previsibles treballs posteriors (reparació, manteniment...).

3.01. Mitjans i maquinaria

- Atropellaments, topades amb altres vehicles, atrapades
- Interferències amb Instal·lacions de subministrament públic (aigua, llum, gas...)
- Desplom i/o caiguda de maquinària d'obra (sitges, grues...)
- Riscos derivats del funcionament de grues
- Caiguda de la càrrega transportada
- Generació excessiva de pols o emanació de gasos tòxics
- Caigudes des de punts alts i/o des d'elements provisionals d'accés (escales, plataformes)
- Cops i ensopegades
- Caiguda de materials, rebots
- Ambient excessivament sorollós
- Contactes elèctrics directes o indirectes

- Accidents derivats de condicions atmosfèriques

3.02. Treballs previs

- Interferències amb Instal·lacions de subministrament públic (aigua, llum, gas...)
- Caigudes des de punts alts i/o des d'elements provisionals d'accés (escales, plataformes)
- Cops i ensopegades
- Caiguda de materials, rebots
- Sobre esforços per postures incorrectes
- Bolcada de piles de materials
- Riscos derivats de l'emmagatzematge de materials (temperatura, humitat, reaccions químiques)

3.03. Enderrocs

- Interferències amb Instal·lacions de subministrament públic (aigua, llum, gas...)
- Generació excessiva de pols o emanació de gasos tòxics
- Projecció de partícules durant els treballs
- Caigudes des de punts alts i/o des d'elements provisionals d'accés (escales, plataformes)
- Contactes amb materials agressius
- Talls i punxades
- Cops i ensopegades
- Caiguda de materials, rebots
- Ambient excessivament sorollós
- Fallida de l'estructura
- Sobre esforços per postures incorrectes
- Acumulació i baixada de runes

3.04. Moviments de terres i excavacions

- Interferències amb Instal·lacions de subministrament públic (aigua, llum, gas...)
- Generació excessiva de pols o emanació de gasos tòxics
- Caigudes des de punts alts i/o des d'elements provisionals d'accés (escales, plataformes)
- Cops i ensopegades
- Despreniment i/o esllavissament de terres i/o roques
- Caiguda de materials, rebots
- Ambient excessivament sorollós
- Desplom i/o caiguda de les murs de contenció, pous i rases
- Desplom i/o caiguda de les edificacions veïnes
- Accidents derivats de condicions atmosfèriques
- Sobre esforços per postures incorrectes
- Riscos derivats del desconeixement del sòl a excavar

3.05. Fonaments

- Interferències amb Instal·lacions de subministrament públic (aigua, llum, gas...)
- Projecció de partícules durant els treballs
- Caigudes des de punts alts i/o des d'elements provisionals d'accés (escales, plataformes)
- Contactes amb materials agressius
- Talls i punxades
- Cops i ensopegades
- Caiguda de materials, rebots
- Ambient excessivament sorollós
- Desplom i/o caiguda de les murs de contenció, pous i rases
- Desplom i/o caiguda de les edificacions veïnes
- Despreniment i/o esllavissament de terres i/o roques
- Contactes elèctrics directes o indirectes
- Sobre esforços per postures incorrectes

- Fallides d'encofrats
- Fallides de recalçaments
- Generació excessiva de pols o emanació de gasos tòxics
- Bolcada de piles de material
- Riscos derivats de l'emmagatzematge de materials (temperatura, humitat, reaccions químiques)

3.06. Estructura

- Interferències amb Instal·lacions de subministrament públic (aigua, llum, gas...)
- Projecció de partícules durant els treballs
- Caigudes des de punts alts i/o des d'elements provisionals d'accés (escales, plataformes)
- Contactes amb materials agressius
- Talls i punxades
- Cops i ensopegades
- Caiguda de materials, rebots
- Ambient excessivament sorollós
- Contactes elèctrics directes o indirectes
- Sobre esforços per postures incorrectes
- Fallides d'encofrats
- Generació excessiva de pols o emanació de gasos tòxics
- Bolcada de piles de material
- Riscos derivats de l'emmagatzematge de materials (temperatura, humitat, reaccions químiques)
- Riscos derivats de l'accés a les plantes
- Riscos derivats de la pujada i recepció dels materials

3.07. Ram de paleta

- Generació excessiva de pols o emanació de gasos tòxics
- Projecció de partícules durant els treballs
- Caigudes des de punts alts i/o des d'elements provisionals d'accés (escales, plataformes)
- Contactes amb materials agressius
- Talls i punxades
- Cops i ensopegades
- Caiguda de materials, rebots
- Ambient excessivament sorollós
- Sobre esforços per postures incorrectes
- Bolcada de piles de material
- Riscos derivats de l'emmagatzematge de materials (temperatura, humitat, reaccions químiques)

3.08. Coberta

- Interferències amb Instal·lacions de subministrament públic (aigua, llum, gas...)
- Projecció de partícules durant els treballs
- Caigudes des de punts alts i/o des d'elements provisionals d'accés (escales, plataformes)
- Contactes amb materials agressius
- Talls i punxades
- Cops i ensopegades
- Caiguda de materials, rebots
- Ambient excessivament sorollós
- Sobre esforços per postures incorrectes
- Generació excessiva de pols o emanació de gasos tòxics
- Caigudes de pals i antenes
- Bolcada de piles de material
- Riscos derivats de l'emmagatzematge de materials (temperatura, humitat, reaccions químiques)

3.09. Revestiments i acabats

- Generació excessiva de pols o emanació de gasos tòxics
- Projecció de partícules durant els treballs
- Caigudes des de punts alts i/o des d'elements provisionals d'accés (escales, plataformes)
- Contactes amb materials agressius
- Talls i punxades
- Cops i ensopegades
- Caiguda de materials, rebots
- Sobre esforços per postures incorrectes
- Bolcada de piles de material
- Riscos derivats de l'emmagatzematge de materials (temperatura, humitat, reaccions químiques)

3.10. Instal·lacions

- Interferències amb Instal·lacions de subministrament públic (aigua, llum, gas...)
- Caigudes des de punts alts i/o des d'elements provisionals d'accés (escales, plataformes)
- Talls i punxades
- Cops i ensopegades
- Caiguda de materials, rebots
- Emanacions de gasos en obertures de pous morts
- Contactes elèctrics directes o indirectes
- Sobre-esforços per postures incorrectes
- Caigudes de pals i antenes

4. Relació no exhaustiva dels treballs que impliquen riscos especials (Annex II del RD 1627/1997)

- Treballs amb riscos especialment greus de sepultament, enfonsament o caiguda d'altura, per les particulars característiques de l'activitat desenvolupada, els procediments aplicats o l'entorn del lloc de treball
- Treballs en els quals l'exposició a agents químics o biològics suposi un risc d'especial gravetat, o pels quals la vigilància específica de la salut dels treballadors sigui legalment exigible
- Treballs amb exposició a radiacions ionitzants pels quals la normativa específica obligui a la delimitació de zones controlades o vigilades
- Treballs en la proximitat de línies elèctriques d'alta tensió
- Treballs que exposin a risc d'ofegament per immersió
- Obres d'excavació de túnels, pous i altres treballs que suposin moviments de terres subterranis
- Treballs realitzats en immersió amb equip subaquàtic
- Treballs realitzats en cambres d'aire comprimit
- Treballs que impliquin l'ús d'explosius
- Treballs que requereixin muntar o desmuntar elements prefabricats pesats

5. Mesures de prevenció i protecció

Com a criteri general primaran les proteccions col·lectives en front de les individuals. A més, s'hauran de mantenir en bon estat de conservació els medis auxiliars, la maquinària i les eines de treball. D'altra banda els medis de protecció hauran d'estar homologats segons la normativa vigent.

Tanmateix, les mesures relacionades s'hauran de tenir en compte pe als previsibles treballs posteriors (reparació, manteniment...).

5.01. Mesures de protecció col·lectiva

- Organització i planificació dels treballs per evitar interferències entre les diferents feines i circulacions dins l'obra
- Senyalització de les zones de perill
- Preveure el sistema de circulació de vehicles i la seva senyalització, tant a l'interior de l'obra com en relació amb els vials exteriors
- Deixar una zona lliure a l'entorn de la zona excavada pel pas de maquinària

- Immobilització de camions mitjançant falques i/o topalls durant les tasques de càrrega i descàrrega
- Respectar les distàncies de seguretat amb les Instal·lacions existents
- Els elements de les Instal·lacions han d'estar amb les seves proteccions aïllants
- Fonamentació correcta de la maquinària d'obra
- Muntatge de grues fet per una empresa especialitzada, amb revisions periòdiques, control de la càrrega màxima, delimitació del radi d'acció, frenada, blocatge, etc
- Revisió periòdica i manteniment de maquinària i equips d'obra
- Sistema de rec que impedeixi l'emissió de pols en gran quantitat
- Comprovació de l'adequació de les solucions d'execució a l'estat real dels elements (subsòl, edificacions veïnes)
- Comprovació d'apuntaments, condicions d'estrebats i pantalles de protecció de rases
- Utilització de paviments antilliscants.
- Col·locació de baranes de protecció en llocs amb perill de caiguda.
- Col·locació de xarxes en forats horitzontals
- Protecció de forats i façanes per evitar la caiguda d'objectes (xarxes, lones)
- Ús de canalitzacions d'evacuació de runes, correctament instal·lades
- Ús d'escales de mà, plataformes de treball i bastides
- Col·locació de plataformes de recepció de materials en plantes altes

5.02. Mesures de protecció individual

- Utilització de cassetes i ulleres homologades contra la pols i/o projecció de partícules
- Utilització de calçat de seguretat
- Utilització de casc homologat
- A totes les zones elevades on no hi hagi sistemes fixes de protecció caldrà establir punts d'ancoratge segurs per poder subjectar-hi el cinturó de seguretat homologat, la utilització del qual serà obligatòria
- Utilització de guants homologats per evitar el contacte directe amb materials agressius i minimitzar el risc de talls i punxades
- Utilització de protectors auditius homologats en ambients excessivament sorollosos
- Utilització de mandils
- Sistemes de subjecció permanent i de vigilància per més d'un operari en els treballs amb perill d'intoxicació. Utilització d'equips de subministrament d'aire

5.03. Mesures de protecció a tercers

- Tancament, senyalització i enllumenat de l'obra. Cas que el tancament envaeixi la calçada s'ha de preveure un passadís protegit pel pas de vianants. El tancament ha d'impedir que persones alienes a l'obra puguin entrar
- Preveure el sistema de circulació de vehicles tant a l'interior de l'obra com en relació amb els vials exteriors
- Immobilització de camions mitjançant falques i/o topalls durant les tasques de càrrega i descàrrega
- Comprovació de l'adequació de les solucions d'execució a l'estat real dels elements (subsòl, edificacions veïnes)
- Protecció de forats i façanes per evitar la caiguda d'objectes (xarxes, lones)

6. Primers auxilis

Es disposarà d'una farmaciola amb el contingut de material especificat a la normativa vigent.

S'informarà a l'inici de l'obra, de la situació dels diferents centres mèdics als quals s'hauran de traslladar els accidentats. És convenient disposar a l'obra i en lloc ben visible, d'una llista amb els telèfons i adreces dels centres assignats per a urgències, ambulàncies, taxis, etc. per garantir el ràpid trasllat dels possibles accidentats.

7. Normativa aplicable

DISPOSICIONES MÍNIMAS DE SEGURIDAD Y DE SALUD QUE DEBEN APLICARSE EN LAS OBRAS DE CONSTRUCCIÓN TEMPORALES O MÓVILES	Directiva 92/57/CEE 24 Junio (DOCE: 26/08/92)
DISPOSICIONES MÍNIMAS DE SEGURIDAD Y DE SALUD EN LAS OBRAS DE CONSTRUCCIÓN	RD 1627/1997. 24 octubre (BOE 25/10/97) Transposició de la Directiva 92/57/CEE
LEY DE PREVENCIÓN DE RIESGOS LABORALES	Ley 31/1995. 8 noviembre (BOE: 10/11/95)
REFORMA DEL MARCO NORMATIVO DE LA PREVENCIÓN DE RIESGOS LABORALES	Ley 54/2003. 12 diciembre (BOE 13/12/2003)
REGLAMENTO DE LOS SERVICIOS DE PREVENCIÓN	RD 39/1997, 17 de enero (BOE: 31/01/97). Modificacions: RD 780/1998 . 30 abril (BOE 01/05/98)
MODIFICACIÓN RD 39/1997; RD 1109/2007, Y EL RD 1627/1997	RD 337/2010 (BOE 23/3/2010)
REQUISITOS Y DATOS QUE DEBEN REUNIR LAS COMUNICACIONES DE APERTURA O DE REANUDACIÓN DE ACTIVIDADES EN LOS CENTROS DE TRABAJO	Orden TIN/1071/2010 (BOE 1/5/2010)
DISPOSICIONES MÍNIMAS DE SEGURIDAD Y SALUD PARA LA UTILIZACIÓN POR LOS TRABAJADORES DE LOS EQUIPOS DE TRABAJO EN MATERIA DE TRABAJOS TEMPORALES EN ALTURA	RD 2177/2004, de 12 de novembre (BOE: 13/11/2004)
DISPOSICIONES MÍNIMAS EN MATERIA DE SEÑALIZACIÓN, DE SEGURIDAD Y SALUD EN EL TRABAJO	RD 485/1997. 14 abril (BOE: 23/04/97)
DISPOSICIONES MÍNIMAS DE SEGURIDAD Y SALUD EN LOS LUGARES DE TRABAJO	RD 486/1997, 14 de abril (BOE: 23/04/97) En el capítol 1 exclou les obres de construcció, però el RD 1627/1997 l'esmenta en quant a escales de mà. Modifica i deroga alguns capítols de la "Ordenanza de Seguridad e Higiene en el trabajo" (O. 09/03/1971)
LEY REGULADORA DE LA SUBCONTRATACIÓN EN EL SECTOR DE LA CONSTRUCCIÓN	LEY 32/2006 (BOE 19/10/06)
MODIFICACION DEL RD 39/1997, POR EL QUE SE APRUEBA EL REGLAMENTO DE LOS SERVICIOS DE PREVENCIÓN Y EL RD 1627/97, POR EL QUE SE ESTABLECEN LAS DISPOSICIONES MÍNIMAS DE SEGURIDAD Y SALUD EN LAS OBRAS DE CONSTRUCCIÓN	RD 604 / 2006

DISPOSICIONES MÍNIMAS DE SEGURIDAD Y SALUD RELATIVAS A LA MANIPULACIÓN MANUAL DE CARGAS QUE ENTRAÑE RIESGOS, EN PARTICULAR DORSO LUMBARES, PARA LOS TRABAJADORES	RD 487/1997, de 14 de abril (BOE 23/04/97)
DISPOSICIONES MÍNIMAS DE SEGURIDAD Y SALUD RELATIVAS AL TRABAJO CON EQUIPOS QUE INCLUYEN PANTALLAS DE VISUALIZACIÓN	R.D. 488/97. 14 abril (BOE: 23/04/97)
PROTECCIÓN DE LOS TRABAJADORES CONTRA LOS RIESGOS RELACIONADOS CON LA EXPOSICIÓN A AGENTES BIOLÓGICOS DURANTE EL TRABAJO	R.D. 664/1997. 12 mayo (BOE: 24/05/97)
PROTECCIÓN DE LOS TRABAJADORES CONTRA LOS RIESGOS RELACIONADOS CON LA EXPOSICIÓN A AGENTES CANCERÍGENOS DURANTE EL TRABAJO	R.D. 665/1997. 12 mayo (BOE: 24/05/97)
DISPOSICIONES MÍNIMAS DE SEGURIDAD Y SALUD, RELATIVAS A LA UTILIZACIÓN POR LOS TRABAJADORES DE EQUIPOS DE PROTECCIÓN INDIVIDUAL	R.D. 773/1997.30 mayo (BOE: 12/06/97)
DISPOSICIONES MÍNIMAS DE SEGURIDAD Y SALUD PARA LA UTILIZACIÓN POR LOS TRABAJADORES DE LOS EQUIPOS DE TRABAJO	R.D. 1215/1997. 18 de julio (BOE: 07/08/97) transposició de la directiva 89/655/CEE modifica i deroga alguns capítols de la "ordenanza de seguridad e higiene en el trabajo" (O. 09/03/1971)
PROTECCIÓN A LOS TRABAJADORES FRENTE A LOS RIESGOS DERIVADOS DE LA EXPOSICIÓN AL RUIDO DURANTE EL TRABAJO	R.D. 1316/1989 . 27 octubre (BOE: 02/11/89)
PROTECCIÓN CONTRA RIESGO ELÉCTRICO	R.D. 614/2001 . 8 junio (BOE: 21/06/01)
INSTRUCCIÓN TÉCNICA COMPLEMENTARIA MIE-APQ-006. ALMACENAMIENTO DE LÍQUIDOS CORROSIVOS	R.D 988/1998 (BOE: 03/06/98)
REGLAMENTO DE SEGURIDAD E HIGIENE DEL TRABAJO EN LA INDUSTRIA DE LA CONSTRUCCIÓN	O. de 20 de mayo de 1952 (BOE: 15/06/52) modificacions: O. 10 diciembre de 1953 (BOE: 22/12/53) O. 23 septiembre de 1966 (BOE: 01/10/66) ART. 100 A 105 derogats per O de 20 gener de 1956 Derogat capítol III pel RD 2177/2004
ORDENANZA DEL TRABAJO PARA LAS INDUSTRIAS DE LA CONSTRUCCIÓN, VIDRIO Y CERÁMICA	O. de 28 de agosto de 1970. ART. 1º A 4º, 183º A 291º Y ANEXOS I Y II (BOE: 05/09/70; 09/09/70) correcció d'errades: BOE: 17/10/70

SEÑALIZACIÓN, BALIZAMIENTO, LIMPIEZA Y TERMINACIÓN DE OBRAS FIJAS EN VÍAS FUERA DE POBLADO	O. de 31 de agosto de 1987 (BOE: 18/09/87)
REGLAMENTO DE APARATOS ELEVADORES PARA OBRAS	O. de 23 de mayo de 1977 (BOE: 14/06/77) modificació: O. de 7 de marzo dE 1981 (BOE: 14/03/81)
INSTRUCCIÓN TÉCNICA COMPLEMENTARIA MIE-AEM 2 DEL REGLAMENTO DE APARATOS DE ELEVACIÓN Y MANUTENCIÓN REFERENTE A GRÚAS-TORRE DESMONTABLES PARA OBRAS.	R.D. 836/2003. 27 juny, (BOE: 17/07/03). vigent a partir del 17 d'octubre de 2003. (deroga la O. de 28 de junio de 1988 (BOE: 07/07/88) i la modificació: O. de 16 de abril de 1990 (BOE: 24/04/90))
REGLAMENTO SOBRE SEGURIDAD DE LOS TRABAJOS CON RIESGO DE AMIANTO	O. de 31 octubre 1984 (BOE: 07/11/84)
NORMAS COMPLEMENTARIAS DEL REGLAMENTO SOBRE SEGURIDAD DE LOS TRABAJOS CON RIESGO DE AMIANTO	O. de 7 enero 1987 (BOE: 15/01/87)
ORDENANZA GENERAL DE SEGURIDAD E HIGIENE EN EL TRABAJO	O. de 9 de marzo DE 1971 (BOE: 16 I 17/03/71) correcció d'errades (BOE: 06/04/71) modificació: (BOE: 02/11/89) derogats alguns capítols per: LEY 31/1995, RD 485/1997, RD 486/1997, RD 664/1997, RD 665/1997, RD 773/1997 I RD 1215/1997
S'APROVA EL MODEL DE LLIBRE D'INCIDÈNCIES EN OBRES DE CONSTRUCCIÓ	O. de 12 de gener de 1998 (DOGC: 27/01/98)
EQUIPS DE PROTECCIÓ INDIVIDUAL	
CASCOS NO METÁLICOS	R. de 14 de diciembre de 1974 (BOE: 30/12/74): N.R. MT-1
PROTECTORES AUDITIVOS	R. de 28 de julio de 1975 (BOE: 01/09/75): N.R. MT-2
PANTALLAS PARA SOLDADORES	R. de 28 de julio de 1975 (BOE: 02/09/75): N.R. MT-3: modificació: BOE: 24/10/75
GUANTES AISLANTES DE ELECTRICIDAD	R. de 28 de julio de 1975 (BOE: 03/09/75): N.R. MT-4 modificació: BOE: 25/10/75

CALZADO DE SEGURIDAD CONTRA RIESGOS MECÁNICOS	R. de 28 de julio de 1975 (BOE: 04/09/75): N.R. MT-5 modificació: BOE: 27/10/75
BANQUETAS AISLANTES DE MANIOBRAS	R. de 28 de julio de 1975 (BOE: 05/09/75): N.R. MT-6 modificació: BOE: 28/10/75
EQUIPOS DE PROTECCIÓN PERSONAL DE VIAS RESPIRATORIAS. NORMAS COMUNES Y ADAPTADORES FACIALES	R. de 28 de julio de 1975 (BOE: 06/09/75): N.R. MT-7 modificació: BOE: 29/10/75
EQUIPOS DE PROTECCIÓN PERSONAL DE VIAS RESPIRATORIAS: FILTROS MECÁNICOS	R. de 28 de julio de 1975 (BOE: 08/09/75): N.R. MT-8 modificació: BOE: 30/10/75
EQUIPOS DE PROTECCIÓN PERSONAL DE VIAS RESPIRATORIAS: MASCARILLAS AUTOFILTRANTES	R. de 28 de julio de 1975 (BOE: 09/09/75): N.R. MT-9 modificació: BOE: 31/10/75
EQUIPOS DE PROTECCIÓN PERSONAL DE VIAS RESPIRATORIAS: FILTROS QUÍMICOS Y MIXTOS CONTRA AMONIACO	R. de 28 de julio de 1975 (BOE: 10/09/75): N.R. MT-10 modificació: BOE: 01/11/75

Barcelona, abril 2025

LA PROPIETAT

GRUPO DE INGENIERIA Y ARQUITECTURA
CAÑAS Y ASOCIADOS SLP
ropr. per Javier Fariñas Morono,
Arquitecte col·legiat 38237-1

JAVIER FARIÑAS
MORENO /
num:38237-1

Firmado digitalmente por JAVIER FARIÑAS MORENO /
num:38237-1
Nombre de reconocimiento (DN): c=ES, st=Barcelona,
o=Col·legi d'Arquitectes de Catalunya / COAC / 0015,
ou=Col·legiat, title=Arquitecte, sn=FARIÑAS MORENO,
givenName=JAVIER, serialNumber=
cn=JAVIER FARIÑAS MORENO / num:38237-1,
email=javierfariñas@ica-grupo.com
Fecha: 2025.05.06 14:00:17 +02'00'



DISTRICTE DE SARRIÀ – SANT GERVASI

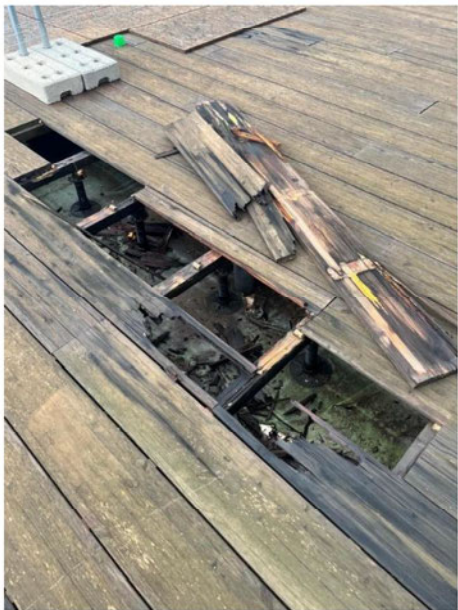
FOTOGRAFIES



Terrassa Planta Sisena. **Fotografia general 1**



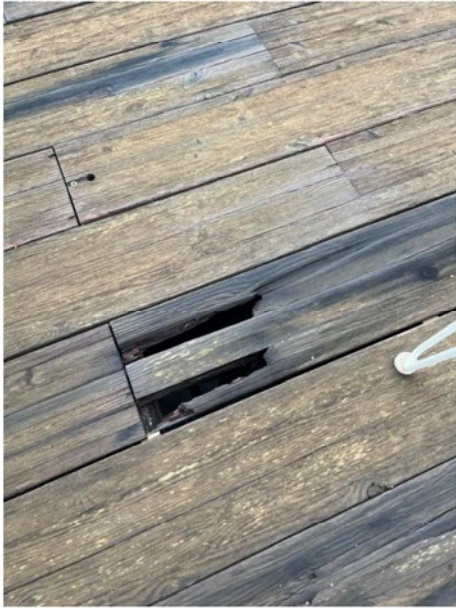
Terrassa Planta Sisena. **Fotografia general 2**



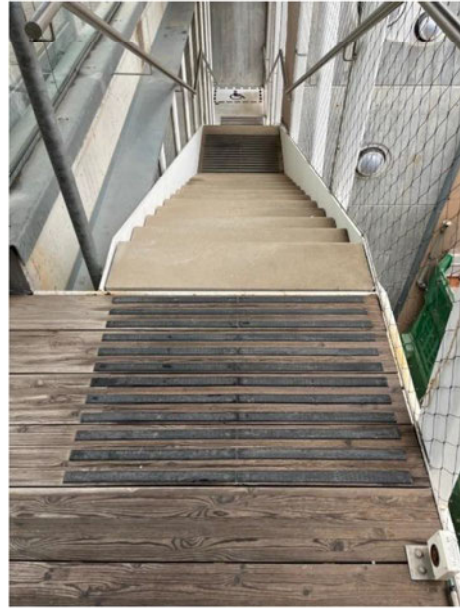
Terrassa Planta Sisena. **Estat tarima 1**



Terrassa Planta Sisena. **Estat tarima 2**



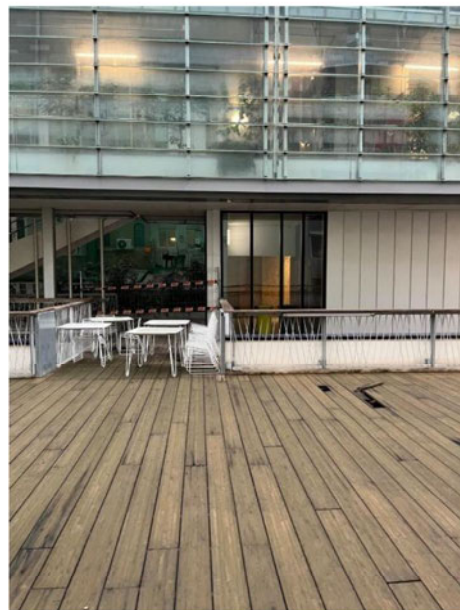
Terrassa Planta Sisena. **Estat tarima 3**



Terrassa Planta Sisena. **Senyal podotàctil**



Terrassa Planta Primera. **Fotografia general 1**



Terrassa Planta Primera. **Fotografia general 2**



Terrassa Planta Primera. **Barana part superior**



Terrassa Planta Primera. **Barana part inferior**



DISTRICTE DE SARRIÀ – SANT GERVASI

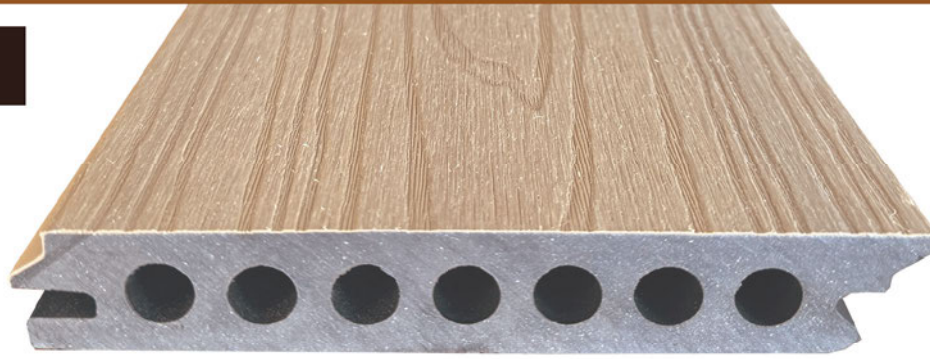
FITXES TÈCNIQUES DELS MATERIALS

Les marques i models de materials expressats en aquest document es consideren com a referència per a la descripció de les característiques mínimes i les especificacions dels sistemes i equips esmentats, podent ser substituïts per altres equivalents sempre que les prestacions dels elements igualin o superin les de les marques i models esmentats i la seva operativitat resolgui de manera semblant els requeriments que es pretenen.



TECH CUBE

SHARK



- **Advanced Co-Extrusion Manufacturing:** Featuring an asymmetrical, patented profile with invisible drainage gaps for optimal water flow and improved aesthetics.
- **Hollow Balanced Semisolid Body:** Engineered for superior strength and stability while maintaining a lightweight structure.
- **Matt Shield Capped Surface:** Enhanced with a wood grain finish, providing a durable, attractive, and low-maintenance top layer.
- **Versatile Side Grooves:** Designed to securely accommodate the grip of The Shark clips, ensuring a seamless and secure installation.

Assets

- Patented profile with invisible gap
- Patented installation system: **The Shark**
- Installation with or without screws
- 100% accessible
- Easy installation and maintenance
- 3x faster to install and disassemble
- All-weather resistant
- Termite and insect-proof
- Low surface maintenance
- Barefoot friendly

Composition

- 65% Reclaimed FSC Bamboo
- 30% P.E.
- 5% Additives



Recycled content

- 95% recycled materials including P.E. and reclaimed FSC bamboo fibres. Excellent eco-friendly floor that can help generate LEED points.
- 100% recyclable



- Made with solar energy



Shield protection

Suitable for commercial and residential applications. Capped the outer shell of the polymer surface for water-proof protection, scratch-resistant, anti-stain, moisture, mould, fade and mildew.



BOARD PERFORMANCE

PROPERTIES	TEST METHOD	VALUE
MECHANICAL		
Density	EN 15534-1:2014	1196 Kg/m ³
Maximum load	EN 15534-4:2014	3748 N
Deflection at 500 N	EN 15534-4:2014	1.29 N
THERMAL		
Fire resistance	EN 13501-1-2007	C (fl) - s1
Linear thermal expansion coefficient	EN 15534-4:2014	fulfilled
SURFACE		
Scratch resistance	EN 15186:2012 procedure B	1.9 N
Falling mass impact resistance	EN 15534-4:2014	0.08mm
Slip resistance (Wet test C scale)	UNE ENV 12633:2003	Class 3
Slip resistance (Wet pendulum)	AS 4586:2013 Appendix A	Class P2
Slip resistance (Dry floor friction)	AS 4586:2013 Appendix B	Class D1
Slip resistance (Wet-barefoot inclining platform)	AS 4586:2013 Appendix C	Class B
Slip resistance (Oil-wet inclining platform)	AS 4586:2013 Appendix D	R10
ENVIRONMENTAL		
Emissivity (SRI index)	ASTM C1371-15	0.86 ± 0.07
Solar reflectance (SRI Index)	ASTM E903-20	15.3% ± 0.7
Swelling (after 28 days)	EN 15534-1:2014	Thickness 0.2% Width 0% Length 0.1%
Water absorption (after 28 days)	EN 15534-4:2014	0.6%
CHEMICAL		
SVHC concentration (safe use)	EU REACH Regulation No 1907/2006 Article 33	fulfilled

SYSTEM PERFORMANCE

PROPERTIES	TEST METHOD	RESULT
Loading capacity	EN 1994-1-1	4000 Kg/m ²
Wind suction resistance	ETAG 034	4500 Pa
Wind pressure resistance	ETAG 034	3000 Pa
Golf car traction test	EN 15734-1	No damages or deformations observed

Tech Cube weight: 20.38 kg/m²
Approximate weight Tech Cube + Shark accessories: 22.586 kg/m²



ECLIPSE

IPE

TEKA

GREIGE

SAND

PLATA

CREMA

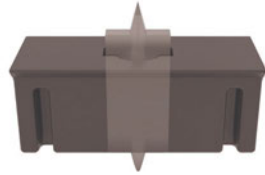
NIEVE

SCREWLESS SHARK KIT

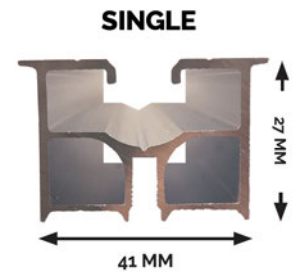
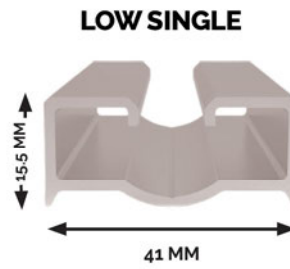
ALUMINUM JOIST



SHARK MAGNET CLIP



DOUBLE BLOCKER



The only screw-in and screwless decking clip that gives anyone full access.

SCREW-IN SHARK KIT

JOIST VARIETY



SHARK CLIP



BLOCKER



SCREW



40x40 mm
(1.5 mm)



30.4x16 mm
(3 mm)



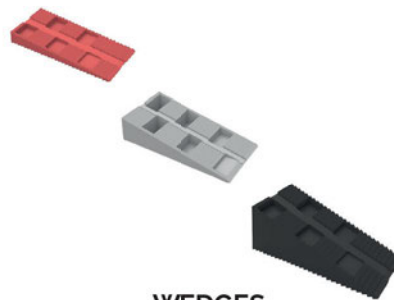
Tropical Wood
(Angelim Pedra)
30x40mm



Copperized pine
40x50mm
25x40mm



HEIGHT-ADJUSTABLE PEDESTALS
From 5cm up to 63cm



WEDGES
From 5cm and up to 50mm



MAGNET TOOLS
Open boards in **2 seconds**

FINISHING PIECES



Corner board
50x40x2200mm



L-Shaped Board
58x145x2200mm



6x136x2200mm



12x150x2200mm

FASCIAS

THE SHARK SECRET FORMULA



THE SHARK CLIP IS THE RESULT OF 12 YEARS OF INNOVATION

Fully made inhouse using a proprietary formula, it combines strength and flexibility, creating an unprecedented clip which has its own pivoting movement.

- High mechanical strength and rigidity
- Excellent fatigue and impact resistance
- Resistant to moisture, lubricants and solvents.

Similar advanced thermoplastics are widely adopted in high-performance engineering components in the automotive and consumer electronics industry. In addition, it has been already tested by Exterpark distributors in millions of m² in 80 countries in the last 12 years.

Shark Clip is available in a V-0 fire-rated version for enhanced fire resistance.

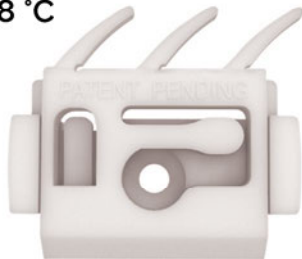
This advanced material self-extinguishes in under 10 seconds without dripping flaming particles, ensuring compliance with strict fire safety standards.

FIRE RESISTANCE



FULL PERFORMANCE IN ANY ENVIRONMENT

Withstands -40 °C to +90 °C
Density of 1.410–1.420 g/cm³
Melting point of 178 °C



EXTREME DURABILITY

Durability Test (Report no. 221.I.2103.271.EN.01):
Successfully withstood 2 million compression cycles with no visible structural damage or mechanical failure.

TECHNICAL DATA

Mechanical Properties	Value	Test Standard
Tensile modulus	2300 MPa	ISO527-1/-2
Yield stress	56 MPa	ISO527-1/-2
Yield strain	18%	ISO527-1/-2
Nominal strain at break	35%	ISO527-1/-2
Flexural modulus	2100 MPa	ISO178
Flexural stress at 3.5%	60 MPa	ISO178

Tensile creep modulus

1 h	2300 MPa	ISO899-1
1000 h	1200 MPa	ISO899-1

Thermal Properties

Value	Test Standard	
Melting temperature	178 °C	ISO11357-1/-3
Temp. of deflection under load		
1.8 MPa	178 °C	ISO75-1/-2
0.45 MPa	146 °C	ISO75-1/-2
Vicat 50°C/h, 50N	140 °C	ISO306

Coef. of linear thermal expansion

Parallel	130 E-6/K	ISO11359-1/-2
Normal	120 E-6/K	ISO11359-1/-2

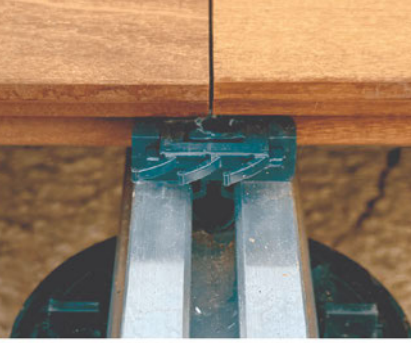
CLASSIFICATION FOR OUTDOOR SUITABILITY:

F1

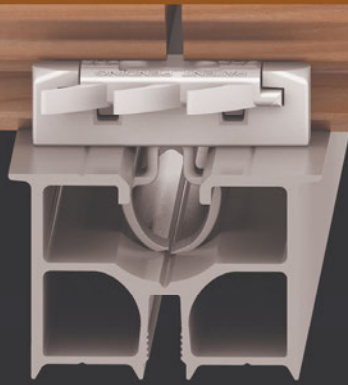
the material meets both UV and water immersion requirements

UL 746C

MAGNET
SHARK



ASSEMBLY



No screws
No predrilling
No tools
No noise
3x Faster

TOTAL ACCESSIBILITY

Maintenance friendly
Easy substitution of boards
Enlarged service life
Relocation possibilities
Reusable



INVISIBLE PROFILE



More hygienic
Better look
No gaps
No loss of valuables
Safer

ALUMINIUM JOISTS: A SOLID ROCK FOUNDATION

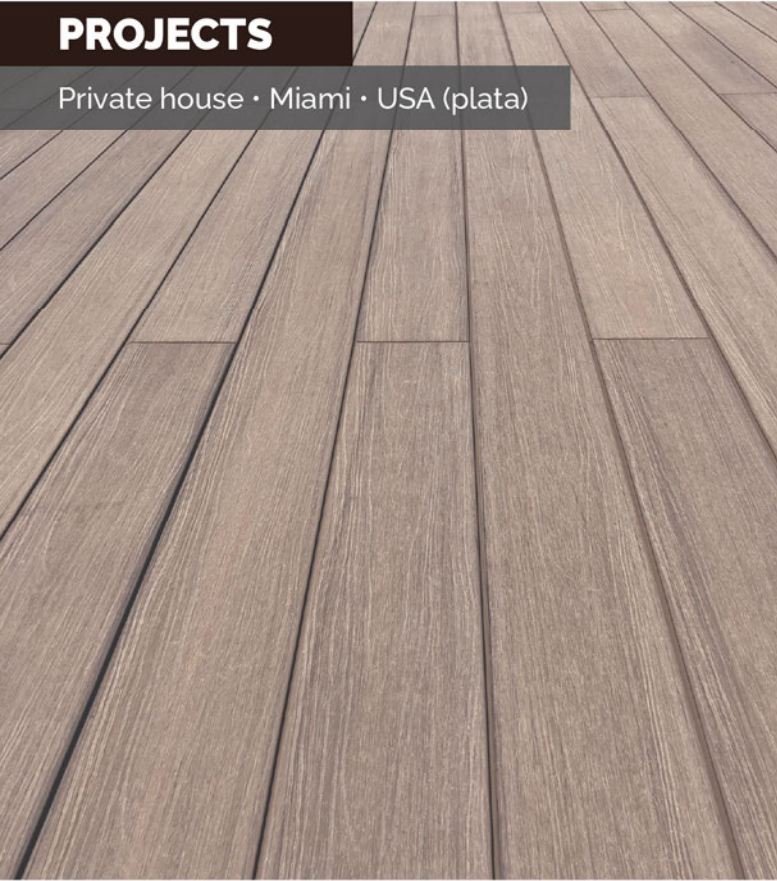
- **Improved loading capacity** to more than 4000 kgs/sqm.
- **Superior mechanical properties** to hold clips.
- **Upgraded stability:** remain straight, will not warp or decay.
- Enlarged **service life**.
- **Save costs and time** by using fewer pedestals.
- **Fixed lengths** of 2200mm.





PROJECTS

Private house · Miami · USA (plata)



Playafels Hotel - Castelldefels - Spain (ipe)

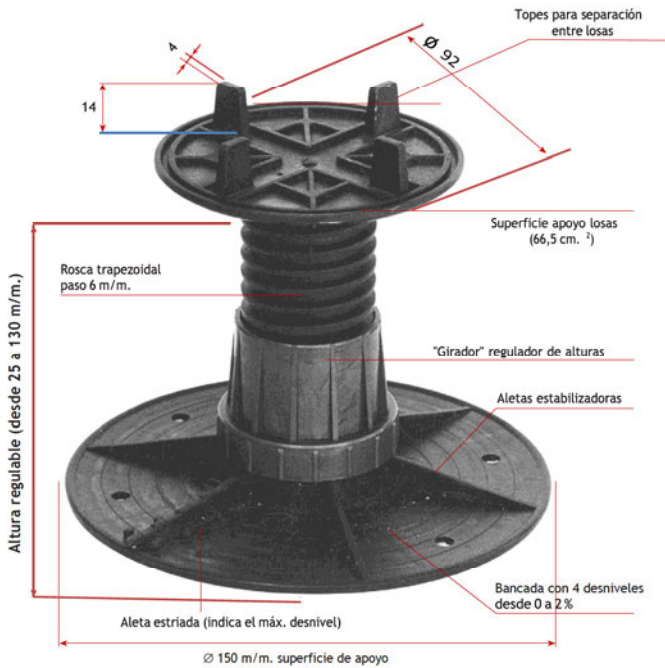


Private residence · Barcelona · Spain (crema)



• INVENTED & MANUFACTURED IN BARCELONA • PATENTED WORLDWIDE •

FICHA TECNICA PLOT REGULABLE MODELO: AIR 99



- La obtención de los 3 elementos que forman el conjunto se fabrican por termo-inyección.
- Regulación milimétrica con la simple manipulación del "GIRADOR" intermedio
- Regulación de alturas a partir de 25 mm.
- Material reciclable y totalmente válido para su reutilización
- Desniveles en BASE de 0% - 1% y 2%.
- Drenaje entre losas = 4 mm. obligado por el grueso de las pestañas.

REFERENCIAS POR ALTURAS

- Ref. **AIR 2/3**.....(de 25 a 35 mm)
- Ref. **AIR 3/5**.....(de 35 a 50 mm)
- Ref. **AIR 5/7**.....(de 50 a 70 mm)
- Ref. **AIR 7/10**.....(de 70 a 100 mm)
- Ref. **AIR 10/13**.....(de 100 a 130 mm)

**"POR SEGURIDAD"
USAR CONTRATUERCA
Y AMORTIGUADOR**

COMPONENTES DEL CONJUNTO

	CABEZAL SUPERIOR	GIRADOR	BASE INFERIOR
	Poliolefina omo y copolímero con adición de carga mineral	Polioximetileno (resina acetilica)	Poliolefina omo y copolímero con adición de carga mineral
COLOR	Preferentemente "negro"	Indiferente	Preferentemente "negro"
ZONA APOYO	92 mm. de diámetro	-----	150 mm. de diámetro
ROSCA	Trapezoidal. Paso 6 mm.	Trapezoidal. Paso 6 mm.	-----
DIAMETRO ROSCA	42 mm. exterior	42 mm. exterior	-----

CARACTERÍSTICAS FÍSICAS:

- Resistencia a la rotura por compresión: 650 kg.
- Estabilidad térmica: -20° a +110°C
- Es resistente al envejecimiento, a la intemperie e imputrescible
- Gran estabilidad dimensional por su alto contenido en carga mineral.

CARACTERÍSTICAS QUÍMICAS:

- Resistente a soluciones acuosas de sales inorgánicas, ácidos y álcalis.
- Resistente a la mayoría de disolventes orgánicos como alcoholes, ésteres y cetonas.
- Resistente a soluciones de detergentes comerciales y lejías.
- Resistente a microorganismos por no constituir terreno de cultivo para estos.
- No resistente a sustancias oxidantes como ácido nítrico o sulfúrico y a disolventes hidrocarburos.

CODIGO "CE": El instituto de tecnología de la construcción "ITEC" a través del director de servicios administrativos **DECLARA** que los productos fabricados y distribuidos por LIZABAR PLASTICS SL, no disponen de ninguna especificación técnica europea que les sea aplicable, y por lo tanto, no es obligatorio que estén marcados "CE".

N.º CERTIFICADO: 8452 / FECHA DE SALIDA: 29-03-2011 / EMITIDO POR: INSTITUTO TECNOLOGÍA DE LA CONSTRUCCIÓN.



DESARROLLOS Y PROYECTOS PLÁSTICOS POR PROCESOS DE TERMO-INYECCIÓN

Binéfar, 37, local 26-28 - 08020 Barcelona (España)
Tel.: +34 93 305 63 61 - +34 93 511 81 85
Email: lizabar@lizabar.com - web: lizabar.com

