



## PRESCRIPCIONS TÈCNIQUES

### Dades del contracte

Tipus contracte: <b>Contracte d'obres</b>
Objecte: <b>M – INSTAL·LACIÓ D'UN CIRCUIT DE SALUT DE CAL·LISTÈNIA, ALS JARDINS DEL CARRER VAYREDA 34</b>
Pressupost de licitació (IVA inclòs) ... <b>39.988,78 €</b> IVA tipus ..... <b>21 %</b> Pressupost net (sense l'IVA) ..... <b>33.048,58 €</b> <i>Aquest pressupost net no pot ser superat per la oferta del licitador.</i>

### Descripció de l'objecte. Prescripcions tècniques

La contractació d'aquest servei d'obres té com a objectiu, l'acondicionament de la zona designada, considerada idònia per a aquest ús, per diverses raons que es detallaran més endavant.

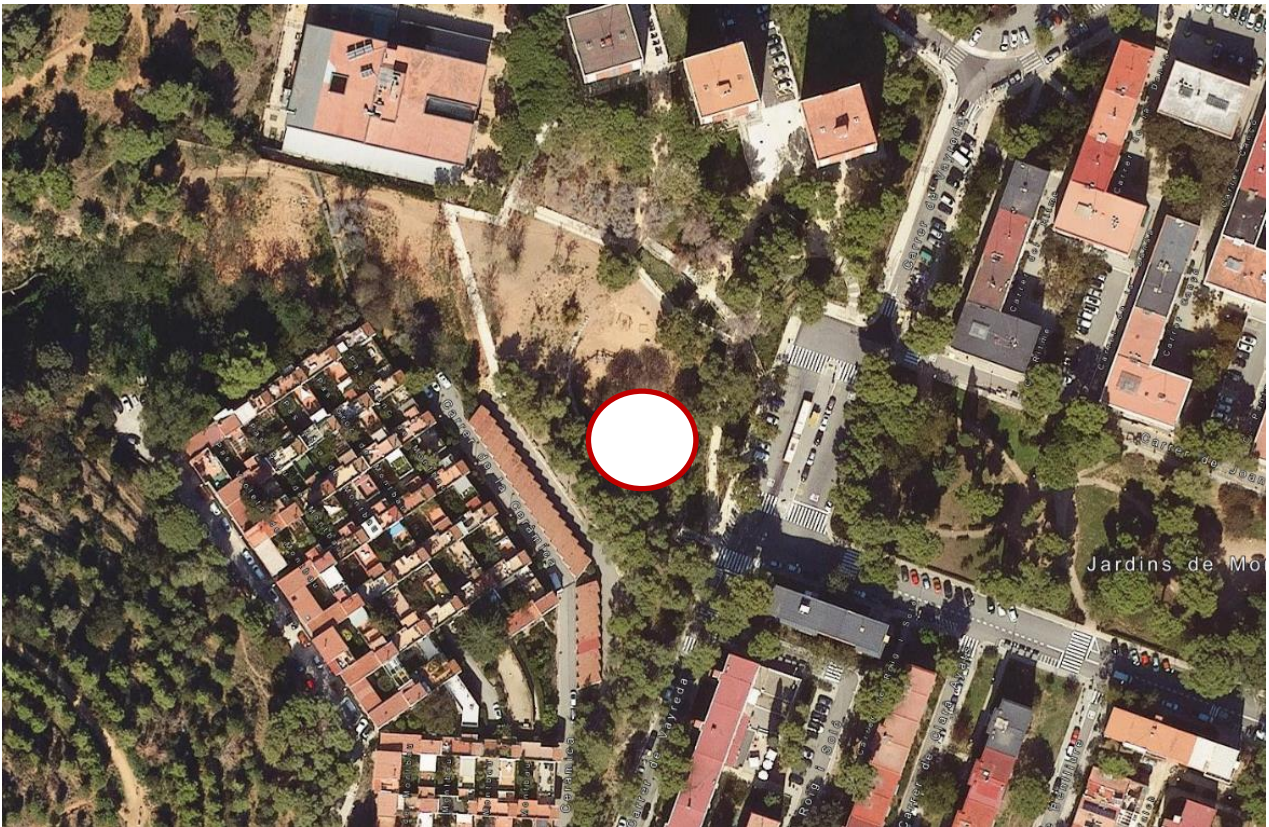
Actualment, aquest espai no té un ús definit, està situat proper a un àrea de jocs infantils, de recent execució, junt amb un àmbit de més dimensió per reordenar un àmbit comprès entre els carrers Vayreda, Ceràmica i Harmonia, amb l'objectiu de regular el pendent natural del lloc mitjançant terrasses connectades amb diversos camins i recorreguts, per a poder destinar-los esbarjo esport i joc dels veïns de la zona, i dels usuaris de l'escola propera.

Aquesta intervenció busca ampliar aquest ús de l'espai públic ampliant el públic objectiu, i incloent nous jocs i exercicis practicables per als veïns, aquest cop instal·lant una sèrie d'elements enfocats a pràctiques relacionades amb la Cal·listènia. Aquesta zona és inclosa a l'àmbit del parc de Collserola, en sòl amb qualificació urbanística 6co, Parcs i Jardins Urbans de Collserola en virtut de la Modificació puntual del Pla general metropolità en l'àmbit del Parc Natural de la Serra de Collserola (MPGMCò).

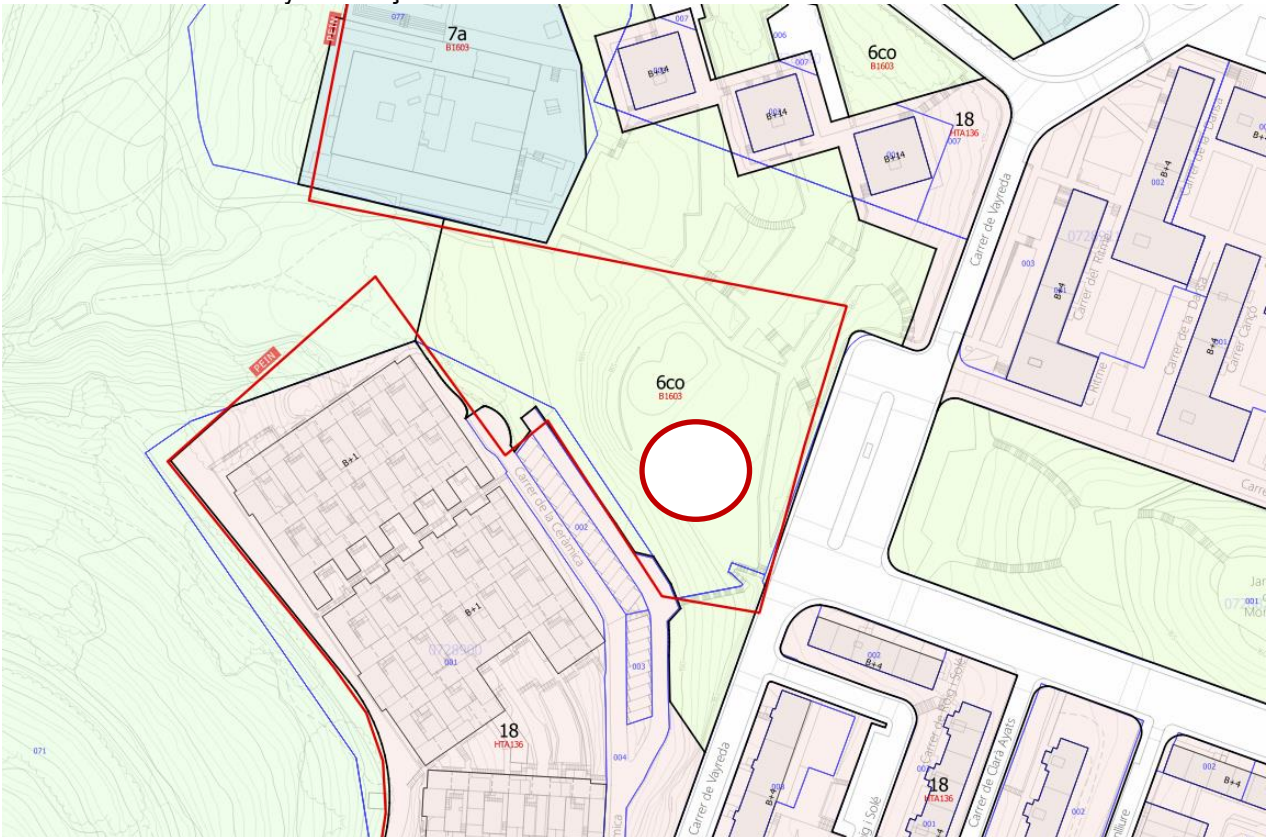
L'indret proposat es troba a la banda sud d'aquest espai, pròxim a una àrea de jocs infantils, a la que s'accedeix mitjançant una passera de fusta, que es ramifica de un dels camins als que s'accedeix des del carrer Vayreda. Aquesta passera s'ampliarà fent servir el mateix material, amb tal de fer accessibles els nous jocs.

Degut al desnivell salvat, l'espai escollit ofereix unes vistes sobre els jardins de Montbau i cert aïllament del trànsit del carrer Vayreda. També es considera idoni el lloc, ja que es troba actualment una clariana rodejada d'arbres (lledoners, Pins i, Acàcies, segons atlas de Biodiversitat de l'Ajuntament de Barcelona), amb prou espai entre ells com per respectar el seu arrelament, i així poder aprofitar l'ombra i frescor que ofereixen.

Es per l'anteriorment exposat que es planteja la neteja de la zona i col·locació d'elements d'exercici de diferent tipus així com l'acondicionament del paviment per a poder ubicar els jocs d'esport combinat amb els objectius anteriorment descrits. L'àmbit escollit suma un total de 154,34 m<sup>2</sup>.



Vista aèria del carrer Vayreda l'alçada de la intervenció



Emplaçament. Zona d'actuació



Els treballs a dur a terme es resumeixen en els següents:

- Tancament provisional de la zona d'actuació i protecció de l'arbrat.
- El moviment de terres consistirà en l'excavació de les àrees delimitades per la col·locació del nou paviment, com a mínim fins a una profunditat de 60 cm. La vorada de fusta s'instal·larà segons el *Plec de Prescripcions Tècniques per al Disseny, Execució i Recepció de les Àrees de Joc Infantil* del departament competent. Els elements d'exercici instal·lats, es fonamentaran amb daus de formigó segons les prescripcions tècniques del proveïdor. Addicionalment, s'anivellarà i compactarà el terreny existent assegurant un entorn pla i ferm per a accedir amb cadira de rodes als elements d'exercici accessibles, fora de la sorra, garantint sempre 1,80 m d'ample de terreny ferm per accedir a cadascun d'ells.
- S'acabarà l'àrea amb sorra, considerada com a paviment tou, amb un gruix mínim de 60 cm. Aquest paviment s'instal·larà segons *Plec de Prescripcions Tècniques per al Disseny, Execució i Recepció de les Àrees de Joc Infantil* del departament competent. Es considera que aquest paviment no suposa una disminució en la capacitat d'infiltració del terreny actual. També s'ampliarà la passarel·la d'accés a la zona segons s'ha descrit anteriorment. Addicionalment també s'ampliarà la passera existent de fusta, respectant la seva materialitat i mides de les peces de paviment.
- S'instal·laran els elements indicats a la documentació gràfica, que permeten un ventall molt ampli d'exercicis, i garanteixen un alt nivell d'inclusivitat. Es proposen, barres paral·leles, usables d'en peus i asseguts, un element de musculació de pit doble, per fer-se servir directament des de una cadira de rodes i que també disposa de seient, un element d'exercici combinat que aglutina un mínim de 10 estacions de treball, barres de dominades tipus "Typewriter" i d'altres situades de costat una de l'altre, d'aproximadament 1,40 d'ample, de manera que es fomenti la interacció i la competitivitat esportiva entre usuaris. També s'instal·laran unes barres simples per a fer exercicis diversos. Tots aquests elements estaran acabats en fusta de Robínia.
- Gestió de residus segons Reial Decret 209/2018, del 6 d'abril
- Pel que fa a senyalització, s'instal·larà un cartell tipus 06F/A7 segons els Manuals gràfics i industrials de senyalització d'espais verds.
- No es preveu l'afectació de cap servei existent.
- Es donarà compliment a la normativa vigent en matèria de seguretat i salut.



### **Lloc de realització de la prestació**

Les obres es realitzaran al solar municipal situat a Carrer Vayreda, 34

### **Inici de les prestacions i termini d'execució**

Les obres començaran una vegada estigui adjudicat el contracte i duraran 1 mes.

### **Criteris d'adjudicació**

El criteri d'adjudicació és el preu.

- Oferta econòmica, fins a 100 punts:

Per la proposta econòmica més avantatjosa s'atorgarà la màxima puntuació, 100 punts, a l'empresa licitadora que formuli el preu més baix que sigui admissible, és a dir, que no superi el pressupost net de licitació (el pressupost màxim de licitació, IVA exclòs) i a la resta d'empreses licitadores la distribució de la puntuació es farà aplicant la següent fórmula establerta per la Instrucció de la Gerència Municipal i aprovada per Decret d'Alcaldia de 22 de juny de 2017 i publicada a la Gasetta Municipal del dia 29 de juny.

La puntuació es farà aplicant la següent fórmula:

$$\left( \frac{\text{Percentatge de descompte ofert}}{\text{Millor Percentatge de descompte ofert}} \right) \times \text{Punts màx} = \text{Puntuació resultant}$$

Es defineixen els següents límits per a la consideració d'ofertes, en principi, amb valors anormals o desproporcionats:

- Aquelles ofertes que siguin superiors en un 5% a la mitjana de les ofertes acceptades o, en el cas d'un únic licitador aquelles que siguin superior al 15%.

### **Selecció del proveïdor/a**

Considerant la naturalesa de les prestacions es considera adient sol·licitar oferta ajustada a preus de mercat a les empreses interessades que hi concorrin a través del portal de contractació electrònica de l'Ajuntament de Barcelona.

### **Tramesa d'ofertes**

El licitador haurà d'enviar les seves ofertes **mitjançant el portal de Contractació.** (<https://licitacions.bcn.cat/>)



No s'admetrà cap altre forma d'enviament o lliurament de l'oferta.

L'oferta s'haurà d'emplenar segons el model de presentació d'ofertes que s'adjunta. L'oferta haurà d'estar degudament signada per la licitadora.

El termini de presentació de les ofertes serà com a màxim de 5 dies hàbils des de la data de d'enviament de petició d'oferta.

### **Notificació de l'adjudicació**

L'adjudicació del contracte es notificarà a l'interessat i es publicarà en el Perfil de Contractant d'acord amb el previst a la LCSP.

Lloc i data

Barcelona, 25 de juliol de 2025

Sara Berbis Fernández  
Cap de Projecte d'Obres i Manteniment – Via Pública  
Districte d'Horta-Guinardó