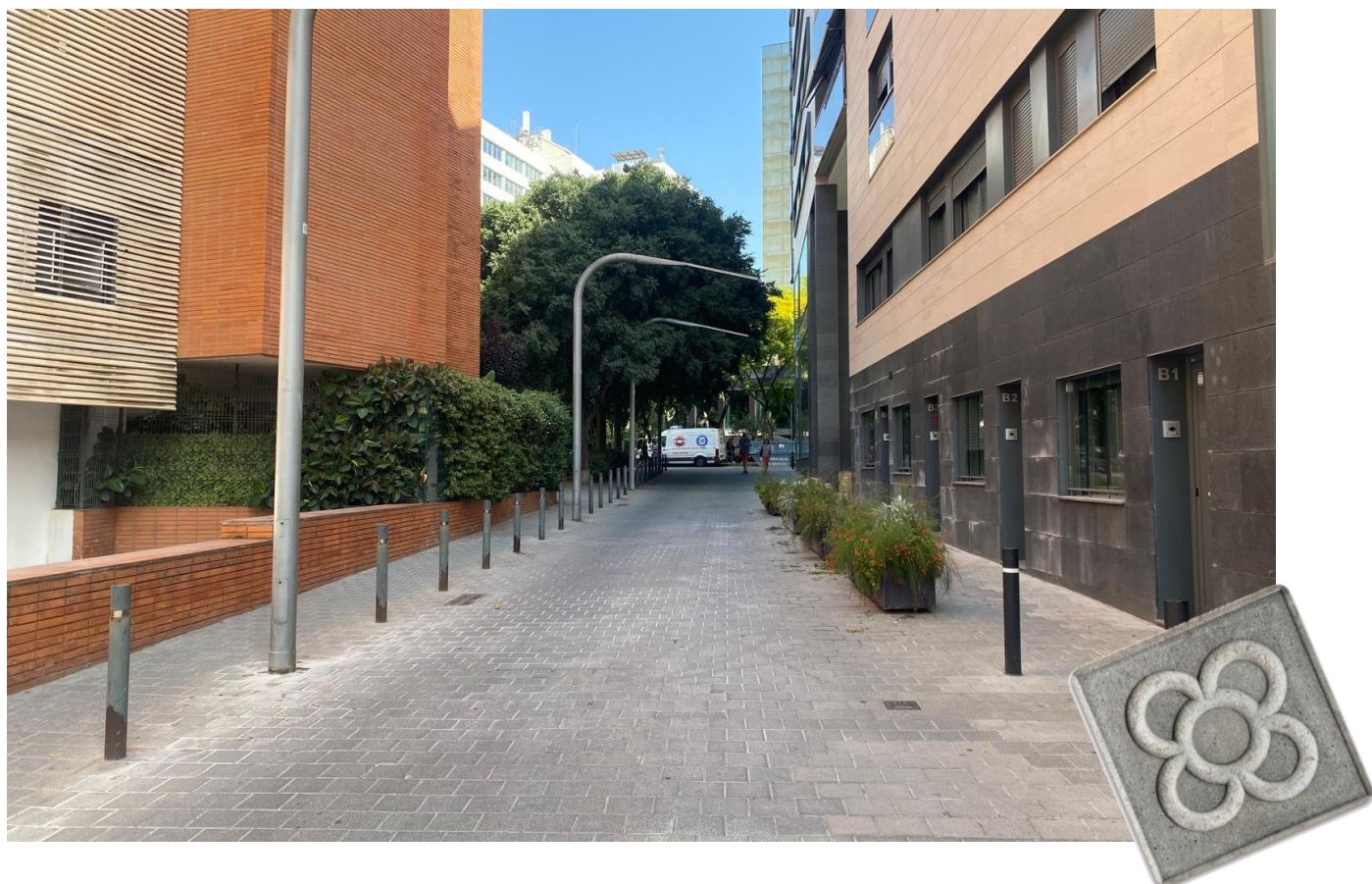




**Ajuntament
de Barcelona**

**Districte de Les Corts
Departament d'Obres i Manteniment**



**MEMÒRIA VALORADA PER LA RENOVACIÓ DEL PAVIMENT DEL CARRER DEL
DOCTOR IBÁÑEZ ENTRE ELS CARRERS DE CAN SEGALAR I D'EUROPA**

Juliol 2025



ÍNDEX

1. MEMÒRIA

1.1. ANTECEDENTS I OBJECTE

1.2. DESCRIPCIÓ DE LES ACTUACIONS PREVISTES

1.2.1. SITUACIÓ

1.2.2. ESTAT ACTUAL

1.2.3. DESCRIPCIÓ DE L'ACTUACIÓ I CRITERIS

1.3. TERMINI D'EXECUCIÓ DE LES OBRES

1.4. GESTIÓ DE RESIDUS

1.5. PRESSUPOST

1.6. PERÍODE DE GARANTIA

1.7. DECLARACIÓ D'OBRA COMPLERTA

A.1. FOTOGRAFIES DE L'ESTAT ACTUAL

A.2. FITXA TÈCNICA DE LES PECES DEL PAVIMENT

A.3. PROPOSTA DE DESVIAMENT DE TRÀNSIT DURANT LES OBRES

A.4. ESTUDI BÀSIC DE SEGURETAT I SALUT

A.4.1. JUSTIFICACIÓ I OBJECTE

A.4.2. NORMATIVA DE SEGURETAT I SALUT APLICABLE

A.4.3. IDENTIFICACIÓ I PREVENCIÓ DELS POSSIBLES RISCOS

A.4.4. FARMACIOLA



A.4.5. PRESSUPOST DE SEGURETAT I SALUT

A.4.6. OBLIGACIONS DEL PROMOTOR

A.4.7. COORDINADOR DE SEGURETAT I SALUT

A.4.8. PLA DE SEGURETAT I SALUT

A.4.9. OBLIGACIONS DEL CONTRACTISTA

A.4.10. OBLIGACIONS DELS TREBALLADORS AUTÒNOMS

A.4.11. LLIBRE D'INCIDÈNCIES

A.4.12. PARALITZACIÓ DELS TREBALLS

A.4.13. DRETS DELS TREBALLADORS

A.4.14. DISPOSICIONS MÍNIMES DE SEGURETAT I SALUT

2. PLÀNOLS

3. PLEC DE CONDICIONS TÈCNIQUES

3.1. NORMATIVES

3.2. DESPESES I OBLIGACIONS A CÀRREC DE L'ADJUDICATARI

3.3. CONDICIONS TÈCNIQUES

3.4. INSPECCIÓ DE LES OBRES.

3.5. CONDICIONS DELS MATERIALS

3.6. ASSAIG DE QUALITAT

3.7. SENYALITZACIÓ

3.8. PRESENCIA EN OBRA

3.9. EXECUCIÓ SIMULTÀNIA D'ALTRES TREBALLS

3.10. ELABORACIÓ DEL PROJECTE DE FI D'OBRA ("AS BUILT")



3.11. PREUS

4. PRESSUPOST



1. MEMÒRIA



1. MEMÒRIA

1.1. ANTECEDENTS I OBJECTE

El present document defineix les obres per renovar el paviment del carrer del Doctor Ibáñez, entre el carrer de Can Segalar i el carrer d'Europa, al Barri de Les Corts, del Districte de les Corts de Barcelona.

L'actuació es pot localitzar al següent plànol general del Districte de Les Corts:



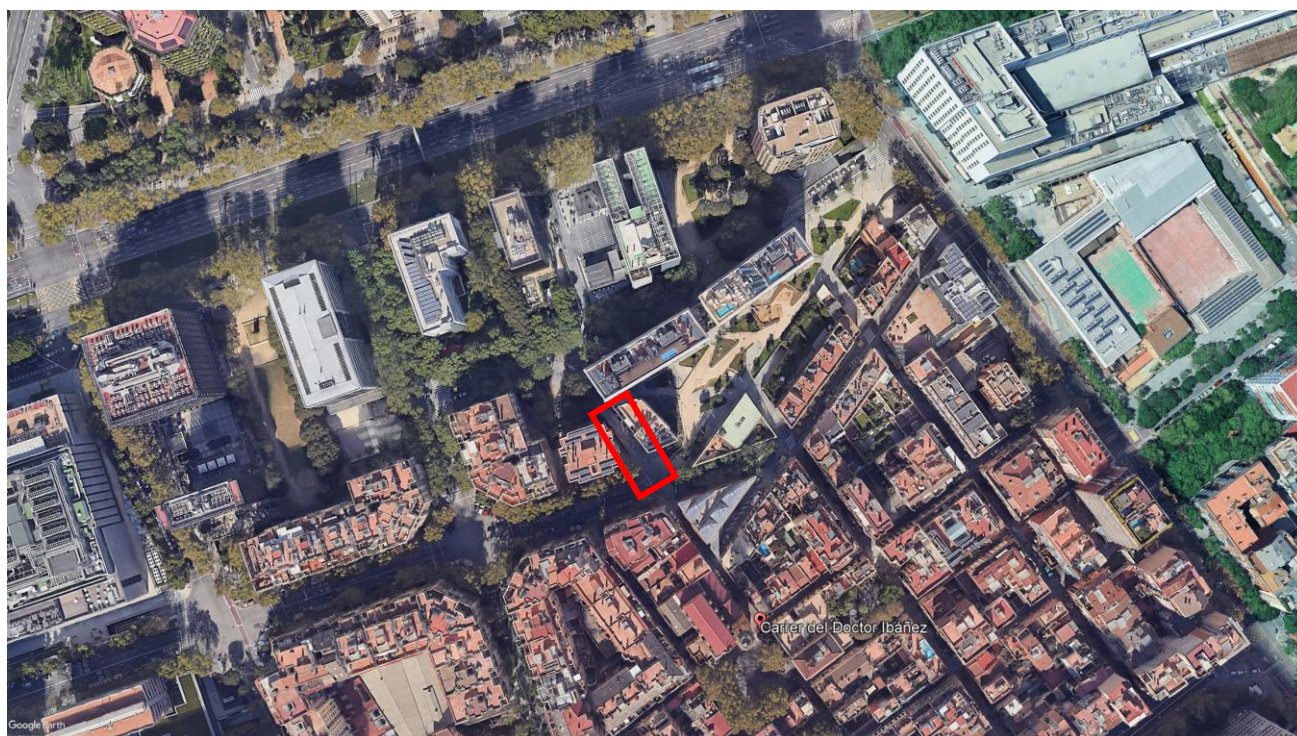


1.2. DESCRIPCIÓ DE LES ACTUACIONS PREVISTES

1.2.1.SITUACIÓ

L'actuació se situa al Barri de Les Corts, dins del Districte de les Corts, al carrer del Doctor Ibáñez N.42-44, entre el carrer de Can Segalar i el carrer d'Europa. S'observen com les peces que formen el paviment de llambordins estan enfonsades en les zones de rodadura.

L'àmbit es mostra a continuació:



1.2.2.ESTAT ACTUAL

El tram de pavimentació a renovar es troba en un estat deteriorat. Els llambordins s'han enfonsat principalment en les zones de pas de les rodes dels vehicles, i s'han aixecat en les zones adjacents, el que ha provocat l'obertura de les juntes i el moviment de les peces. Previsiblement aquesta obertura faria que la situació de deteriorament empitjore de manera accelerada amb el pas del temps.

A l'annex 1 que acompanya aquesta memòria es troben imatges de l'estat actual del paviment.

L'actuació preveu repavimentar de forma parcial el tram amb nou llambordí de peça quadrada tant en la calçada com a les voreres, sobre nova base de formigó i nova caixa.



1.2.3. DESCRIPCIÓ DE L'ACTUACIÓ I CRITERIS

La definició dels principals elements afectats és la següent:

- **Pavimentació:** Es preveu la demolició del paviment existent en tota la secció de la plataforma única, amb peces de 20x20x4 cm de gruix a la zona per vianants i de 20x20x8 cm a la zona de pas dels vehicles. També s'inclou la demolició de la base de formigó de la calçada. Cal fer una posterior col·locació del paviment de peça quadrada 20x20x4 cm (en el cas de les voreres) i 20x20x8cm (a la calçada), amb peça el més similar possible a l'existent, d'acord amb la fitxa tècnica que s'incorpora a l'annex 2, de color Petra Black o similar.
El carrer té un ample de 7,85 m, i es preveu la reconstrucció de tot el tram del carrer entre el carrer entre l'accés al Parc de Margarita Rivière Martí i el carrer d'Europa segons s'indica als plànols. Es reposarà una base de formigó de 20 cm de gruix en la zona de pas de vehicles prèvia formació de nova caixa.
Els límits de la intervenció es troben definits en els plànols que acompanyen aquesta memòria
- **Guals:** Hi ha un gual afectat que correspon a l'accés al pàrquing d'entrada i sortida dels vehicles al carrer del Doctor Ibáñez, 42-44. Així mateix, les obres afectaran l'accés a l'aparcament de l'edifici del C. Europa 29-33. Caldrà preveure el desviament de trànsit corresponent, que es detallarà en l'annex 3.
- **Vorada:** No es preveu cap intervenció.
- **Rigola i embornals:** No hi ha afectació prevista a cap element de rigola ni de desguàs. Les reixes dels embornals existents estan actualitzades segons els plecs municipals vigents, pel que només caldrà repavimentar al voltant dels embornals.
- **Arbrat:** A l'àmbit d'intervenció no hi ha arbres. Hi ha 4 jardineres que caldrà retirar-les en el període d'actuació i tornar a col·locar-les en el mateix lloc un cop hagi finalitzat l'obra.
- **Mobiliari urbà:** Hi ha un total de 16 pilones model BCN, de les quals 2 d'elles són de poliuretà i la resta de fosa. Es preveu retirar les pilones de fosa i substituir-les per unes de poliuretà de 100 mm de diàmetre segons recull
- **Serveis afectats:** No es preveu cap afectació significativa a cap servei.

1.3. TERMINI D'EXECUCIÓ DE LES OBRES

El termini previst per a l'execució de l'arranjament és de **DOS MESOS** (2 mesos).



1.4. GESTIÓ DE RESIDUS

És responsabilitat del contractista l'elaboració del pla de gestió de residus definitiu.

1.5. PRESSUPOST

El pressupost per al coneixement de l'administració de la present actuació és d' **QUARANTA-VUIT MIL TRES-CENTS VUITANTA-QUATRE EUROS AMB SETANTA-DOS CÈNTIMS, IVA INCLÒS 48.384,72 € IVA inclòs).**

El pressupost detallat es pot consultar en l'apartat 4 del present document.

1.6. PERÍODE DE GARANTIA

El període de garantia de les obres executades serà d'un any des de la data de finalització de les mateixes, data establerta el dia de la recepció definitiva de les obres per part de la Propietat.

1.7. DECLARACIÓ D'OBRA COMPLERTA

D'acord amb els articles 124 del RDL 2/2000 i el 125 del RD 1098/2001, es fa constar que el contingut d'aquest projecte constitueix una obra complerta susceptible de ser lliurada a l'ús públic general.

Barcelona, 15 de juliol de 2025

Departament d'Obres i Manteniment

Districte de les Corts



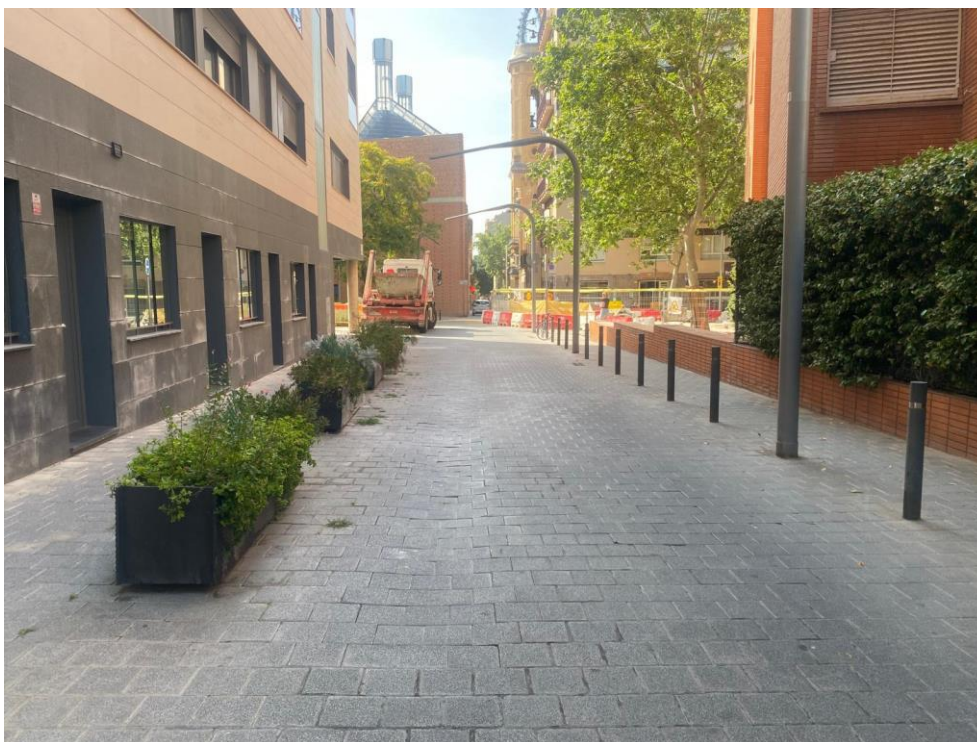
ANNEXOS A LA MEMÒRIA



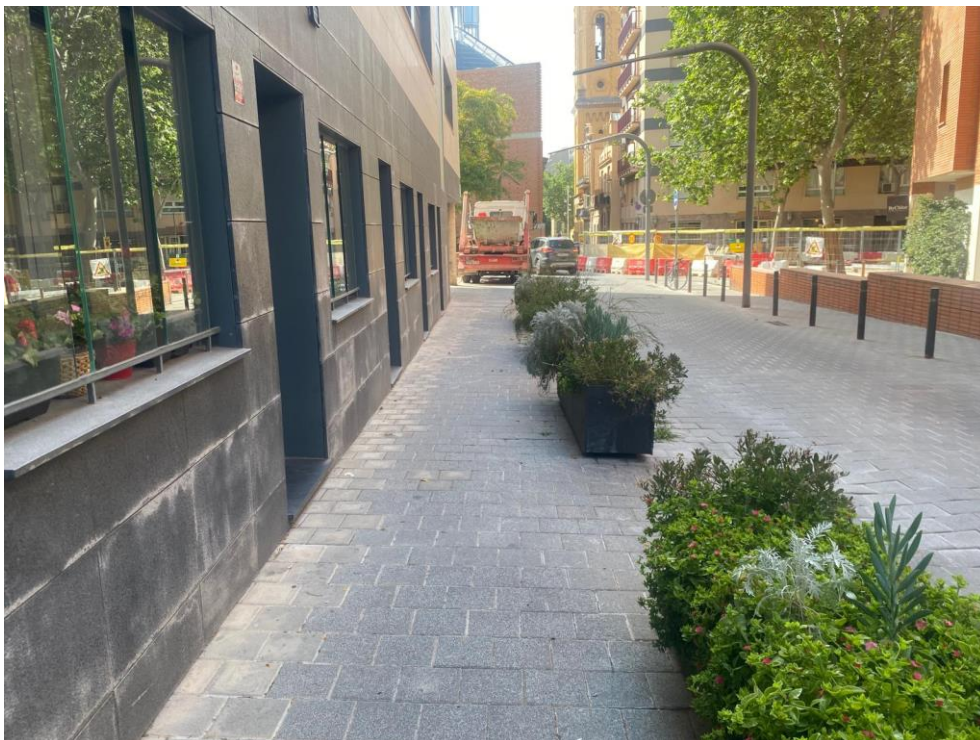
A.1. FOTOGRAFIES DE L'ESTAT ACTUAL



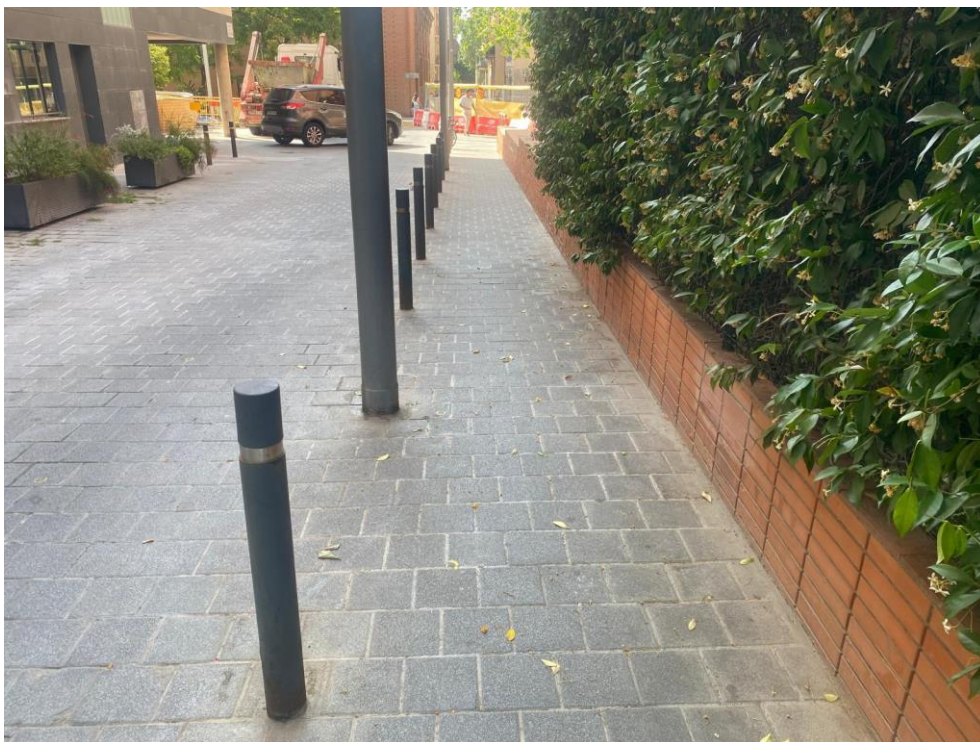
▲ Tram general del carrer del Doctor Ibáñez des del carrer d'Europa, direcció muntanya.



▲ Tram general del carrer del Doctor Ibáñez, direcció mar, on s'observa l'enfonsament de les peces

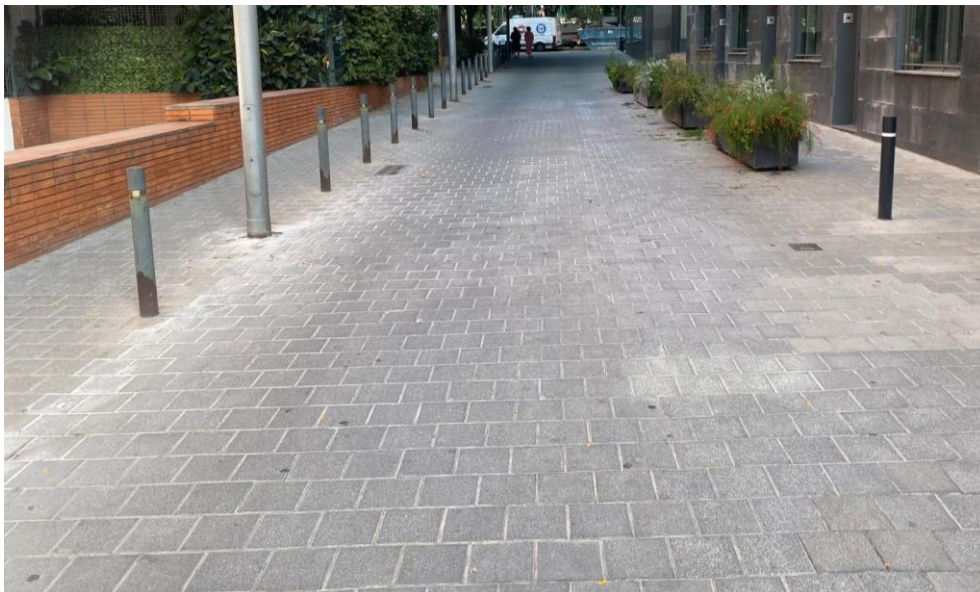


▲ Tram protegit pels vianants i jardineres, adjacent a la façana banda Besòs



▲ Tram protegit pels vianants i fitons, adjacent a la façana banda Llobregat





▲▲▲ Detalls dels enfonsaments a arranjar.



A.2. FITXA TÈCNICA DE LES PECES DEL PAVIMENT

Es proposa la col·locació de peces Breinco Vulcano o similar en color Petra Black. La peça ha de ser estèticament igual a la resta de peces de llamborda amb què està pavimentat el Casc Antic de Les Corts.

Abans de començar les tasques de pavimentació caldrà presentar una mostra de la peça als Serveis Tècnics i la Direcció Facultativa de les obres per la seua aprovació.

FICHA TÉCNICA DE PRODUCTO

breinco



LLOSA VULCANO®
 20 x 20 x 8 cm



Peatonal



Rodado Ligero



Rodado Medio

Ctra. Cardedeu a Dosrius, Km. 6,500
 08450 Llinars del Vallès, Barcelona
 Tel. 938 460 951

FICHA TÉCNICA 089007

REVISIÓN 9 12/2021

CARACTERÍSTICAS GENERALES

Familia:	DOBLE CAPA
Modelo:	LLOSA VULCANO®
Colores:	Mediterráneo, Ceniza, Marfil, Desierto, Arena, Cor-ten, White, Metal, Black, Colores Personalizados
Dimensiones comerciales:	20 x 20 x 8 cm
Dimensiones nominales:	197 x 197 x 81 mm (excluyendo cualquier perfil funcional y/o decorativo)
Bisel:	No
Elementos espaciadores:	3 mm
Peso ud. (aprox.):	7.3 Kg
Piezas por m ² :	25

NORMA APLICABLE UNE - EN 1338 : 2004	VALOR ESTIPULADO SEGÚN NORMA	CLASE	MARCADO
Tolerancias dimensionales (longitud / anchura):	± 2 mm	-	-
Tolerancias dimensionales (espesor):	± 3 mm	-	-
Resistencia a la rotura media:	≥ 3.6 MPa	-	-
Carga a rotura media por unidad de longitud:	≥ 250 N/mm	-	-
Absorción de agua media:	≤ 6%	2	B
Resistencia al hielo - deshielo:	media ≤ 1.0 kg / m ² , ninguno > 1.5 kg/m ²	3	D
Resistencia al desgaste (disco ancho):	≤ 20 mm	4	I
Resistencia al deslizamiento / resbalamiento:	> 45 USRV	3	-
Resistencia al fuego:	-	A1	-

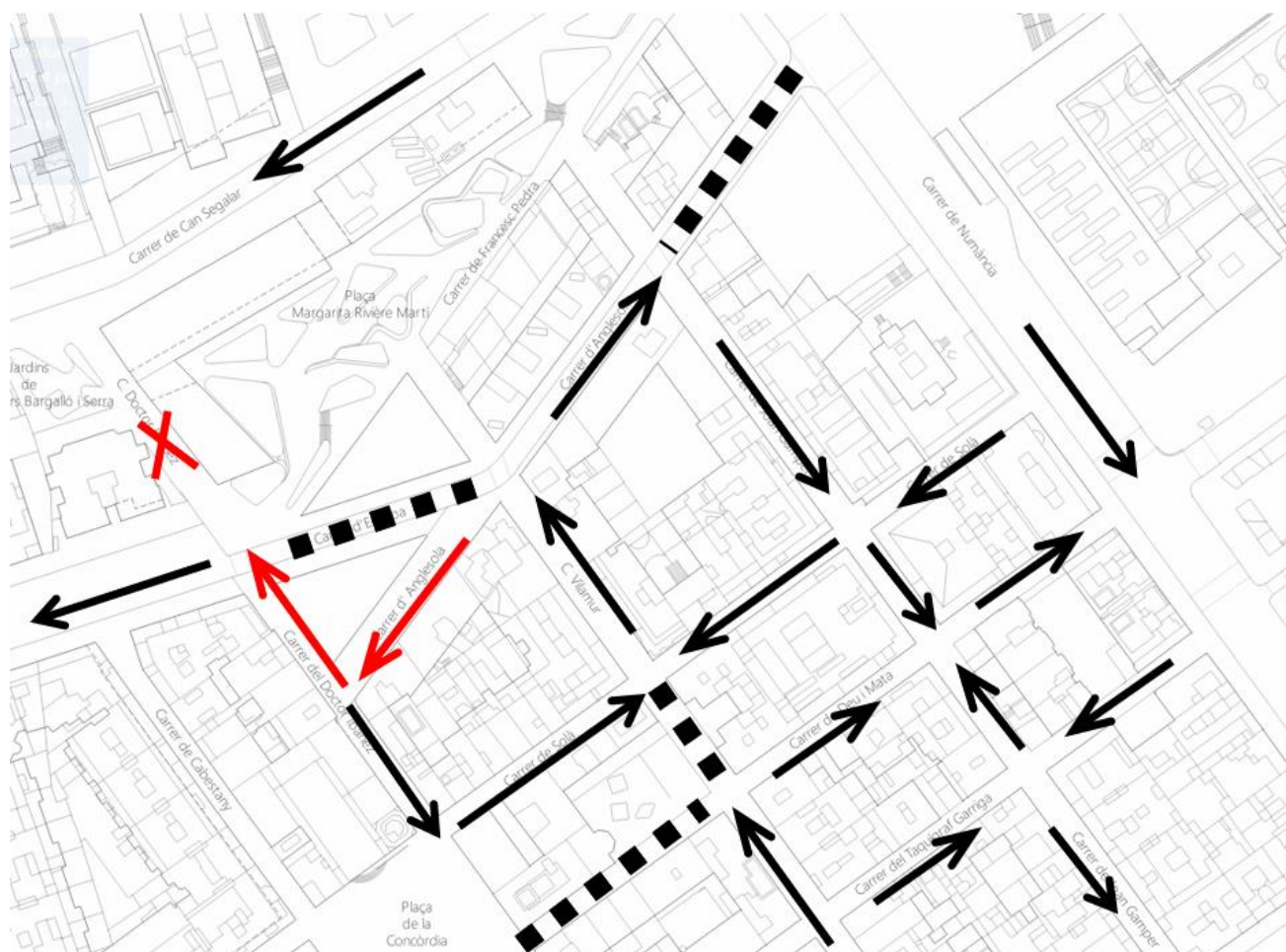
CARACTERÍSTICAS COMPLEMENTARIAS

Incorporación de áridos reciclados capa base	≥ 20%
--	-------

- La utilización de cemento gris o blanco, junto con áridos graníticos, silicios y plastificantes e hidrofugantes, permiten garantizar una dureza singular en esta pieza cuidadosamente estudiada.
- La incorporación de óxidos de hierro como pigmentos asegura una coloración estable con el paso del tiempo.

La presente Ficha Técnica pierde validez con la aparición de una nueva revisión.





Això permetrà l'accés als aparcaments mentre durin les obres des del C. Numància, entrant al Casc Antic pel C. Solà. Pel que fa a la sortida, quedarà garantida a través del C. Europa en sentit Llobregat.

Aquesta afectació serà puntual i durarà el temps mínim imprescindible per poder dur a terme les obres. La contractista farà planificació calendaritzada de la intervenció que haurà de tindre l'aprovació dels Serveis Tècnics i la Direcció Facultativa.

Pel que fa a la senyalització prevista per als desviaments, aquesta es dissenyarà en coordinació amb la Unitat Territorial de les Corts de la Guàrdia Urbana de Barcelona. La contractista farà la proposta de senyalització que la GUB revisarà, esmenarà i aprovarà abans de l'inici de les obres.



A.4. ESTUDI BÀSIC DE SEGURETAT I SALUT

A.4.1. JUSTIFICACIÓ I OBJECTE

El RD 1627/1997, de 24 d'octubre, pel que s'estableixen les disposicions mínimes de seguretat i salut en les obres de construcció, estableix en l'apartat 2 de l'article 4 que en els projecte d'obra no inclosos en el supòsit previstos en l'apartat 1 del mateix article, el promotor estarà obligat a que en fase de redacció de projecte s'elabori un Estudi Bàsic de Seguretat i Salut.

Per tant, s'ha de comprovar que es donen tots els supòsits següents:

- El Pressupost d'Execució per Contracte (PEC) és inferior a 450.000 €.
PEM = Pressupost d'execució material = 32.943,95 €
PEC = PEM + Despeses Generals + Benefici Industrial + SiS + IVA = 48.384,72 €
- La Duració estimada de l'obra no és superior a 30 dies o no s'empra en cap moment a més de 20 treballadors simultàniament.
Termini d'execució previst = 60 dies
- El volum de la mà d'obra estimada es inferior a 500 treballadors dia (suma dels dies de treball del total dels treballadors de l'obra).
Nº de treballadors per dia = 4 treballadors

No és una obra d'enderroc, túnels, galeria, conduccions subterrànies o preses.

Com no es tracta de cap dels supòsits previstos en l'apartat 1 de l'Article 4 del R.D. 1627/1997 es redacta el present ESTUDI BÀSIC DE SEGURETAT I SALUT.

Conforme s'especifica en l'apartat 2 de l'article 6 del R.D. 1627/1997, l'estudi inclou:

- Les normes de seguretat i salut aplicables en l'obra
- La identificació dels riscos laborals que puguin ser evitats, indicant les mesures tècniques necessàries.
- Relació dels riscos laborals que no puguin ser eliminats conforme al que assenyala anteriorment especificant les mesures preventives i proteccions tècniques tendents a controlar i reduir riscos valorant la seva eficàcia, en especial quan es proposin mesures alternatives (en el seu cas, es tindrà en compte qualsevol tipus d'activitat que es porti a terme a la mateixa i contindrà mesures específiques relatives als treballs inclosos en un o diversos dels apartats de l'Annex II del Reial Decret.)
- Previsions i informacions útils per a efectuar en el seu dia, en les degudes condicions de seguretat i salut, els previsibles treballs posteriors.

Dades de l'obra:

Tipus d'obra: PROJECTE DE RENOVACIÓ DEL PAVIMENT DEL CARRER DEL DOCTOR IBÁÑEZ ENTRE ELS CARRERS DE CAN SEGALAR I EUROPA

Situació: CARRER DEL DOCTOR IBAÑEZ 42-44

Barri: BARRI DE LES CORTS, DISTRICTE DE LES CORTS

Població: BARCELONA (BARCELONÈS)

Promotor: DISTRICTE DE LES CORTS. AJUNTAMENT DE BARCELONA.

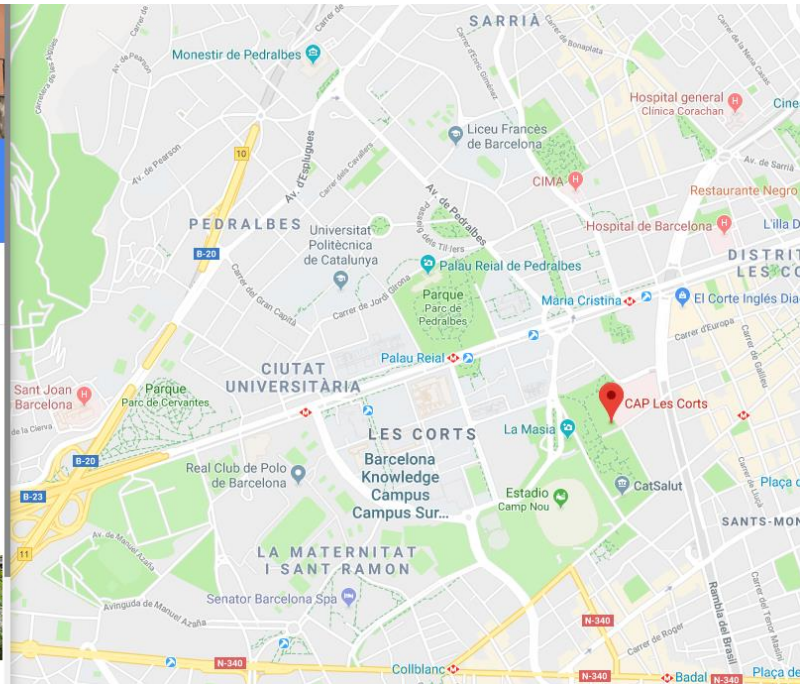
Redactor: DEPARTAMENT D'OBRES I MANTENIMENT DEL DISTRICTE DE LES CORTS



Situació de l'obra i centre assistencial més proper:

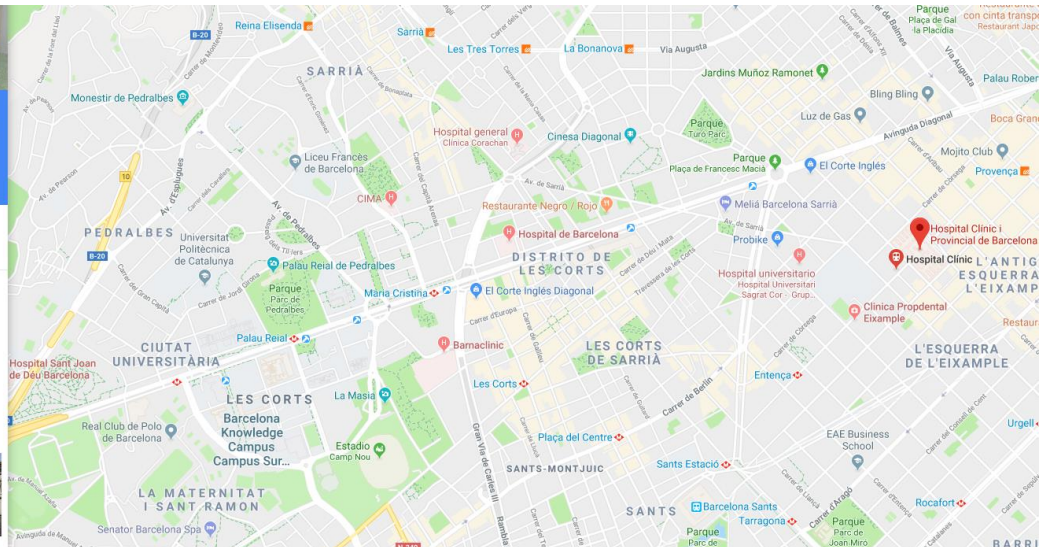
Centre Mèdic: **CAP LES CORTS**
Carrer Mejía Lequerica 1, 08028 Barcelona
Telf: 932.27.55.90

Distància:
1.1 km, 5 min en cotxe i 11 min caminant



Hospital: **HOSPITAL CLÍNIC**
Carrer de Villarroel, 170, 08036 Barcelona
Telf: 932.27.54.00

Distància: 2.6 km, 11 min en cotxe i 26 min caminant





A.4.2. NORMATIVA DE SEGURETAT I SALUT APLICABLE

- Llei 31/1995, de 8 de novembre, de Prevenció de Riscos Laborals.
- Reial Decret 485/1997, de 14 d'abril, sobre senyalització de seguretat en el treball.
- Reial Decret 486/1997, de 14 d'abril, sobre seguretat i salut en els llocs de treball.
- Reial Decret 487/1997, de 14 d'abril, sobre manipulació de càrregues.
- Reial Decret 773/1997, de 30 de maig, sobre utilització d'equips de protecció individual.
- Reial Decret 39/1997, de 17 de gener, Reglament dels serveis de prevenció.
- Reial Decret 1215/1997, de 18 de juliol, sobre utilització d'equips de treball.
- Reial Decret 1627/1997, de 24 d'octubre, pel que s'estableixen les disposicions mínimes de seguretat i salut en les obres de construcció.
- Estatut dels Treballadors (Llei 8/1980, Llei 32/1984 i Llei 11/1994).

A.4.3. IDENTIFICACIÓ I PREVENCIÓ DELS POSSIBLES RISCOS

Col·locació de paviment de panot		
Riscos més freqüents	Mesures Preventives	Proteccions Individuals
Caigudes al mateix nivell	Separació trànsit de vehicles i operaris	Casc de seguretat
Caigudes d'objectes sobre operaris	No permanèixer en el radi d'acció de màquines	Botes o calçat de seguretat
Caiguda de materials transportats	Avisadors òptics i acústics en maquinària	Botes de seguretat impermeables
Xocs o cops contra objectes	Protecció parts mòbils de maquinària	Guants de lona i pell
Atrapaments i aixafaments per parts mòbils de maquinària	Cabines o pòrtics de seguretat	Guants impermeables
Lesions o talls en mans i peus	No acopiar materials en la vora de les excavacions	Ulleres de seguretat
Sobreesforços	Conservació adequada vies de circulació	Protectors auditius
Soroll, contaminació acústica	Distància de seguretat a les línies elèctriques	Cinturó de seguretat
Vibracions		Cinturó antivibratori
Ambient amb pols		Roba de treball
Cossos estranys als ulls		Impermeable
Contactes elèctrics directes o indirectes		
Inhalació de substàncies tòxiques		
Condicions meteorològiques adverses		
Ruïnes, enfonsaments desploms dels edificis confrontats		
Treballs en zones humides o mullades		
Problemes de circulació interna de vehicles o maquinària		
Desploms, despreniment i enfonsaments del terreny		
Explosius o incendis		
Derivats d'accés al lloc de treball		



A.4.4. FARMACIOLA

En el centre de treball es disposarà d'una farmaciola amb els mitjans necessaris per a efectuar les cures d'urgència en cas d'accidents i estarà a càrrec d'ell una persona capacitada designada per l'empresa constructora.

La farmaciola portàtil (bossa o maletí) ha d'estar sempre a punt per ser transportada immediatament a qualsevol lloc del centre de treball on sigui requerida. Han de comptar amb els controls de revisió, caducitat, reposició i actualització dels continguts pertinents.

El contingut mínim de la farmaciola, d'acord a l'article del Reial Decret 1627/1997, de 24 d'octubre, pel que s'estableixen les disposicions mínimes de seguretat i salut en les obres de construcció.

A.4.5. PRESSUPOST DE SEGURETAT I SALUT

En el Pressupost d'Execució Material (PEM) del present projecte es reserva una partida alçada per a Seguretat i Salut corresponent al 2% del PEM, i per tant de **784,07 €**.

A.4.6. OBLIGACIONS DEL PROMOTOR

Abans de l'inici dels treballs el promotor designarà un Coordinador de Seguretat i Salut, quan en l'obra d'execució intervinguin més d'una empresa, o una empresa i treballadors autònoms o diversos treballadors autònoms.

La designació del Coordinador de Seguretat i Salut no eximirà al promotor de les responsabilitats.

El promotor efectuarà un avís a les autoritats laborals competents abans del començament de l'obra, que es redactarà d'acord a les disposicions de l'Annex III del Reial Decret 1627/1997, havent d'exposar-se en l'obra de forma visible i actualitzant-se si fos necessari.

A.4.7. COORDINADOR DE SEGURETAT I SALUT

El Coordinador de Seguretat i Salut durant l'execució de l'obra haurà de desenvolupar les següents funcions:

- Coordinar l'aplicació dels principis generals de prevenció i seguretat.
- Coordinar les activitats de l'obra per a garantir que les empreses i personal de l'obra apliquin de manera coherent i responsable els principis d'acció preventiva que es recullen l'article 15 de la Llei de Prevenció de Riscos Laborals durant l'execució de l'obra, i en particular, en les activitats a que es refereix l'article 10 del Reial Decret 1627/1997.
- Aprovar el Pla de Seguretat i Salut elaborat pel Contractista i, en el seu cas, les modificacions introduïdes.
- Organitzar la coordinació de les actuacions empresarials previstes en l'article 24 de la Llei de Prevenció de Riscos Laborals.
- Coordinar les accions i funcions de control de l'aplicació correcta dels mètodes de treball.
- Adoptar les mesures necessàries per a que només les persones autoritzades puguin
- accedir a l'obra.

Quan no fos necessària la designació del Coordinador de Seguretat i Salut, les funcions que se li atribueixen seran assumides per la Direcció Facultativa.



A.4.8. PLA DE SEGURETAT I SALUT

En aplicació del Estudi Bàsic de Seguretat i Salut, el contractista, abans de l'inici de l'obra, elaborarà un Pla de Seguretat i Salut en el que analitzi, estudiï, desenvolupi i comenti les previsions contingudes en aquest Estudi Bàsic de Seguretat i Salut i en funció del seu propi sistema d'execució de l'obra.

En aquest Pla, s'inclouran les propostes de mesures alternatives de prevenció que el contractista proposi amb la corresponent justificació tècnica, i que no podran implicar una disminució dels nivells de protecció establerts en aquest Estudi Bàsic.

El Pla de Seguretat i Salut s'haurà d'aprovar, abans de l'inici de l'obra, pel Coordinador de Seguretat i Salut durant l'execució de l'obra. Aquest Pla podrà ser modificat pel contractista en funció del procés d'execució de l'obra, de l'evolució dels treballs i de les possibles incidències o modificacions que puguin sorgir al llarg de l'obra, però sempre haurà de tenir l'aprovació del Coordinador de Seguretat i Salut.

Tots els intervinents en l'execució de l'obra, així com les persones u òrgans amb responsabilitats en matèria de prevenció en les empreses intervinents en la mateixa i els representants dels treballadors, podran presentar per escrit i de manera raonada, els suggeriments i alternatives que estimin oportunes. El Pla de Seguretat i Salut estarà en l'obra a disposició de la Direcció Facultativa.

A.4.9. OBLIGACIONS DEL CONTRACTISTA

Els contractistes i subcontractistes estan obligats a:

- Aplicar els principis d'acció preventiva que es recullen en l'article 15 de la Llei de Prevenció de Riscos Laborals i en particular:
 - Manteniment de l'obra en bon estat de neteja.
 - Elecció de l'emplaçament dels llocs i àrees de treball, tenint en compte les condicions d'accés i la determinació de les zones de circulació.
 - La manipulació dels diferents materials i la utilització dels mitjans auxiliars necessaris.
 - El manteniment, el control previ a la posta en servei i control periòdic de les instal·lacions i dispositius necessaris per a la execució de les obres, amb l'objecte de corregir els defectes que poguessin afectar a la seguretat i salut dels treballadors.
 - La delimitació i condicionament de les zones d'emmagatzematge i dipòsit de materials, en particular si es tracta de substàncies perilloses.
 - L'emmagatzematge i evacuació de residus i runa.
 - La recollida de materials perillosos utilitzats.
 - L'adaptació dels temps efectius a dedicar a les diferents treballs.
 - Les interaccions o incompatibilitats amb qualsevol altre treball o activitat.
- Complir i fer complir al personal l'establert en el Pla de Seguretat i Salut.
- Complir la normativa de prevenció de riscos laborals, tenint en compte les obligacions sobre coordinació de les activitats empresarials previstes en l'article 24 de la Llei de Prevenció de Riscos Laborals, així com complir amb les disposicions mínimes establertes en l'annex IV del R.D 1627/1997.
- Informar i proporcionar les instruccions adequades als treballadors autònoms sobre totes les mesures de seguretat i salut que tinguin que adoptar.
- Atendre les indicacions i complir les instruccions del Coordinador de Seguretat i Salut durant l'execució de l'obra.



Serán responsables de l'execució correcta de les mesures preventives fixades en el Pla de Seguretat i Salut i en les obligacions que li corresponguin directament o, en el seu cas, dels treballadors autònoms contractats. A més a més, respondran solidàriament de les conseqüències que es derivin de l'incompliment de les mesures previstes en el Pla.

Les responsabilitats del Coordinador de Seguretat i Salut, la Direcció Facultativa i el Promotor, no eximiran de els seves responsabilitats als Contractistes i Subcontractistes.

A.4.10. OBLIGACIONS DELS TREBALLADORS AUTÒNOMS

Els treballadors autònoms estan obligats a:

- Aplicar els principis d'acció preventiva que es recullen en l'article 15 de la Llei de Prevenció de Riscos Laborals i en particular:
 - Manteniment de l'obra en bon estat de neteja.
 - L'emmagatzematge i evacuació de residus i runa.
 - La recollida de materials perillosos utilitzats.
 - L'adaptació del temps efectius a dedicar a les diferents treballs.
 - Les interaccions o incompatibilitats amb qualsevol altre treball o activitat.
- Complir l'establert en el Pla de Seguretat i Salut.
- Complir les disposicions mínimes en l'annex IV del Reial Decret 1627/1997.
- Ajustar les actuacions conforme als deures sobre coordinació de les activitats empresarials previstes en l'article 24 de la Llei de Prevenció de Riscos Laborals.
- Complir amb les obligacions establertes per als treballadors incloses en l'article 29, apartat 1 i 2 de la Llei de Prevenció de Riscos Laborals.
- Utilitzar els equips de treball que s'ajustin al disposat en el Reial Decret 1215/1997.
- Atendre les indicacions i complir les instruccions del Coordinador de Seguretat i Salut.

Els treballadors autònoms hauran de complir l'establert en el Pla de Seguretat i Salut.

A.4.11. LLIBRE D'INCIDÈNCIES

A cada centre de treball existirà, amb finalitats de control i seguiment del Pla de Seguretat i Salut, un Llibre d'Incidències que constarà de fulles per duplicat i que serà facilitat pel Col·legi professional al que pertanyi el tècnic que hagi aprovat el Pla de Seguretat i Salut.

S'haurà de mantenir sempre en obra i en poder del Coordinador de Seguretat i Salut. Tindran accés al Llibre, la Direcció Facultativa, els Contractistes i subcontractistes, els treballadors autònoms, les persones amb responsabilitats en matèria de prevenció de les empreses intervinents, els representats dels treballadors, i els tècnics especialitzats de les Administracions públiques competents en aquesta matèria.

Efectuada una anotació en el Llibre d'Incidències, el Coordinador estarà obligat a remetre en el termini de vint-i-quatre hores una còpia a la Inspecció de Treball i Seguretat Social de la província en què es realitza l'obra. Igualment notificarà aquestes anotacions al contractista i als representants dels treballadors.



A.4.12. PARALITZACIÓ DELS TREBALLS

Quan el Coordinador de Seguretat i Salut durant l'execució de les obres observi incompliment de les mesures de seguretat i salut, advertirà al contractista i deixarà constància d'aquest incompliment en el Llibre d'Incidències. Quan es tracti d'un risc greu i imminent per a la seguretat i salut dels treballadors podrà paraitzar els treballs o, en cas de resultar necessari, de la totalitat de l'obra.

Donarà part dels fets als efectes oportuns a la Inspecció del Treball de Seguretat Social de la Província en que es realitza l'obra. Igualment notificarà al contractista, i en el seu cas, a subcontractistes i treballadors autònoms afectats per la paraització.

A.4.13. DRETS DELS TREBALLADORS

Els contractistes i subcontractistes hauran de garantir que els treballadors rebin una informació adequada i comprensible de totes les mesures de seguretat i salut que s'hagin d'adoptar.

Una còpia del Pla de Seguretat i Salut i de les seves possibles modificacions, als efectes del seu coneixement i seguiment, serà facilitada pel contractista als representants dels treballadors en el centre de treball.

A.4.14. DISPOSICIONS MÍNIMES DE SEGURETAT I SALUT

Les obligacions previstes en les tres parts de l'Annex IV del Reial Decret 1627 / 1.997, pel qual s'estableixen les disposicions mínimes de seguretat i salut en les obres de construcció, s'aplicaran sempre que ho exigeixin les característiques de l'obra o de l'activitat, les circumstàncies o qualsevol risc.



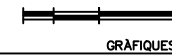
2. PLÀNOLS

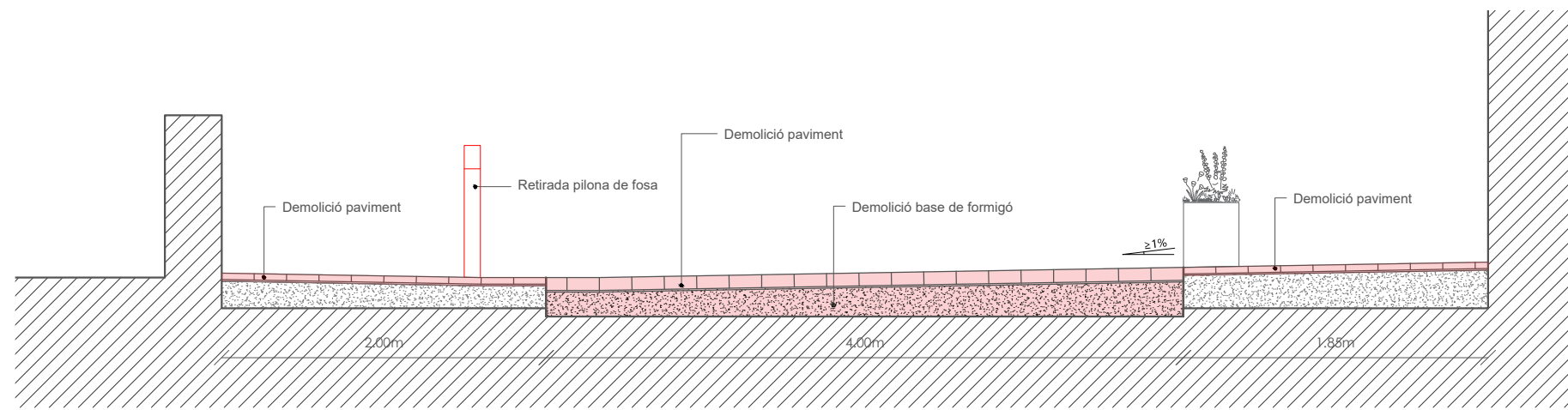
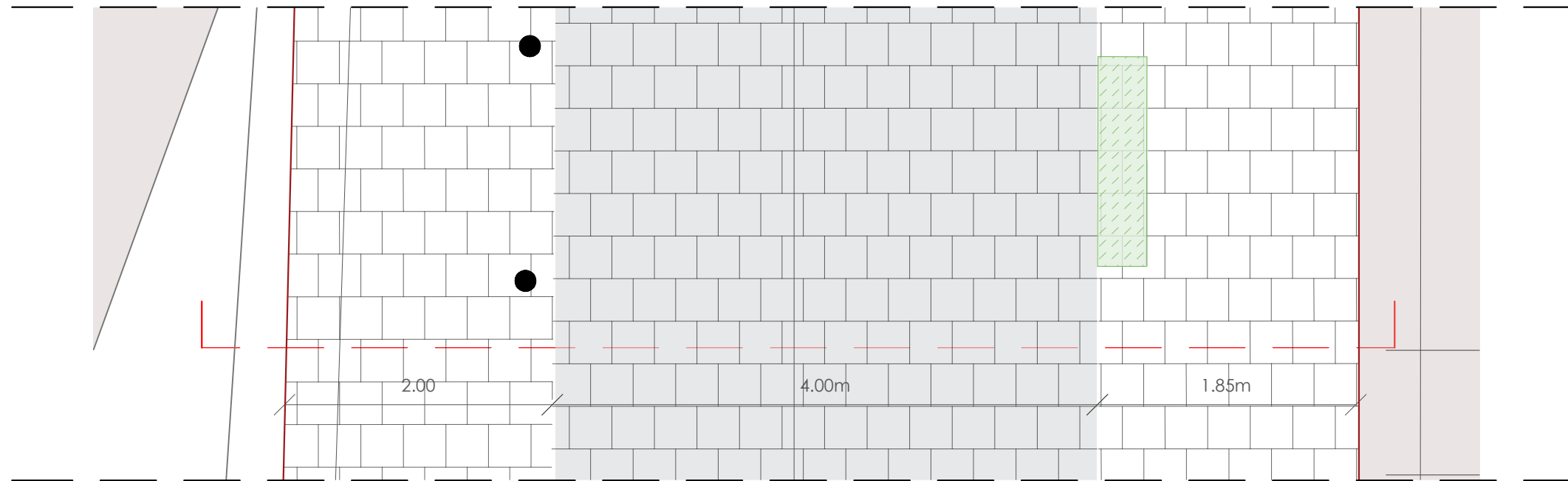
UBICACIÓ
 Districte de les Corts,
 Barri de Les Corts



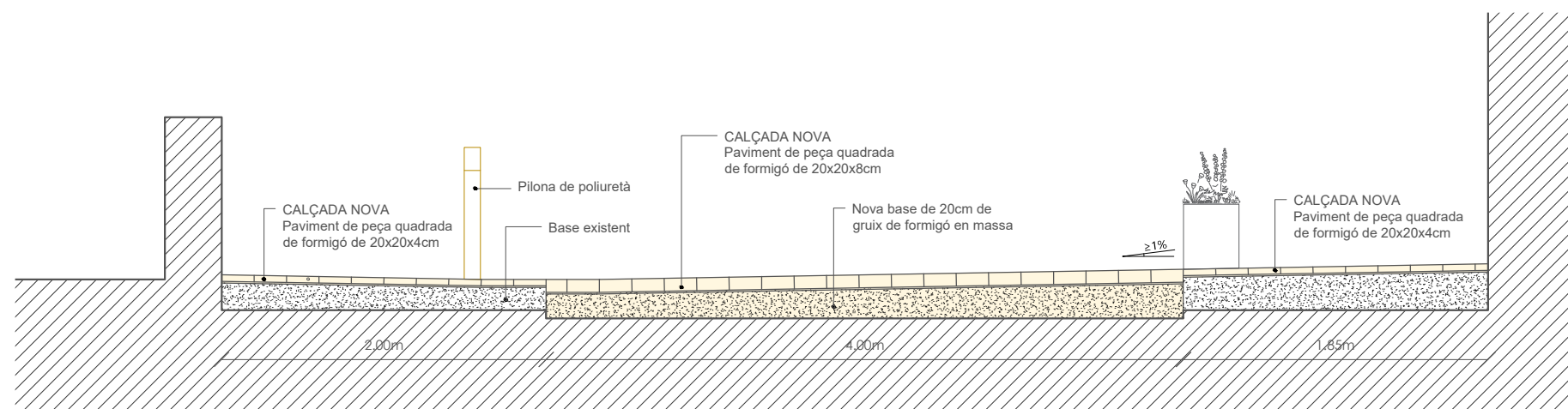
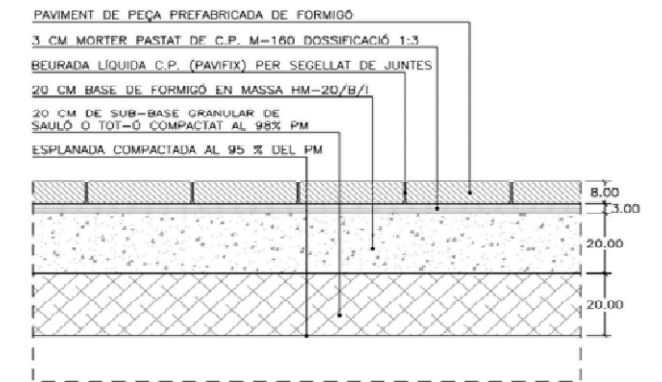
LLEGENDA

- Paviment existent de peça quadrada 20x20 cm sobre base de formigó de 15 cm de gruix
- Paviment de peça quadrada 20x20x8 cm sobre base de formigó de 15 cm de gruix existent
- Paviment de peça quadrada 20x20x4 cm sobre base de formigó de 15 cm de gruix existent
- Piona de poliuretà (2 uts.)
- Piona de fosa (14 uts.)
- Jardinera (4 uts)

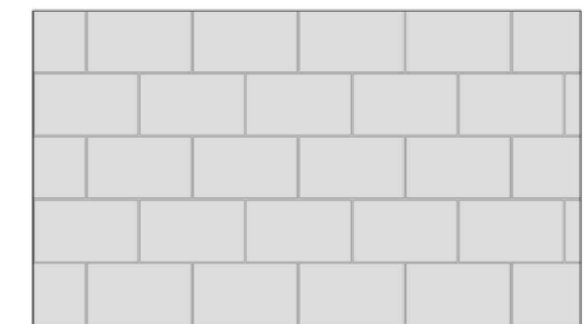




Secció transversal. Enderroc



Secció transversal. Enderroc



NOTA: PER A ÀMBITS EXCLUSIUS DE VIANANTS ES POT REDUIR LA SECCIÓ DE LA BASE DE FORMIGÓ EN MASSA A 15 CM DE GRUIX I EL CRUIX DE LA PEÇA A 4,00-6,00 CM

Secció tipus de l'execució



3. PLEC DE CONDICIONS TÈCNIQUES



3. PLEC DE CONDICIONS TÈCNIQUES

3.1. NORMATIVES

Seràn d'aplicació els Reglaments vigents relatius a les obres i instal·lacions, d'obligat compliment en la Comunitat Europea, les normes i ordenances vigents que regeixen en el territori del municipi de Barcelona, i el Manual de Qualitat de les Obres.

3.2. DESPESES I OBLIGACIONS A CÀRREC DE L'ADJUDICATARI

- Seràn a càrrec de l'Adjudicatari, a més de les despeses de formalització del contracte, totes les que s'originin per assaigs, anàlisi de proves dels materials, obres i instal·lacions, que ordeni la inspecció facultativa, així com els tràmits i honoraris corresponents i necessaris per a la legalització de les instal·lacions davant els organismes oficials pertinents, sempre que la suma d'aquestes despeses no superi el 5% del valor de l'adjudicació.
- En el cas de no presentar l'Adjudicatari dins del termini d'execució de l'obra, el butlletins o autoritzacions de posta en marxa de les instal·lacions elèctriques realitzades que ho requereixen, aniran a càrrec del mateix els mitjans necessaris per a proveir de l'energia necessària la instal·lació fins la presentació dels esmentats butlletins i la contractació amb la companyia subministradora.
- Per a les noves instal·lacions d'aigua també aniran a càrrec de l'Adjudicatari els mitjans necessaris per proveir d'aigua potable les instal·lacions, fins que es contracti amb la companyia subministradora.
- Les escomeses provisionals d'aigua i electricitat, així com els tancaments, vigilància i condicions de seguretat d'obra aniran a càrrec de l'Adjudicatari.
- Els preus de les partides inclouen la part proporcional de la protecció que afecti a l'obra realitzada i a les instal·lacions existents. Es posarà especial cura en la protecció del mobiliari amb plàstics i en la neteja final de l'obra. S'entén inclòs en els costos generals el moviment, i la seva reubicació de tots els mobles que calgui moure per a la realització dels treballs.
- L'Adjudicatari haurà de col·locar, a les seves costes, els cartells d'informació de l'obra i de desviaments de trànsit amb el text i les característiques que li indiquin els Serveis Tècnics del Districte de les Corts.

3.3. CONDICIONS TÈCNIQUES

L'Adjudicatari haurà de complir, a més de les legalment establertes, les següents condicions de tipus tècnic:

- Personal, maquinària i mitjans.

Haurà d'existir permanentment en cada treball en execució una persona, que com a encarregat, capatàs o cap de colla, es responsabilitzi de l'execució del mateix i respongui dels problemes que puguin presentar-se.

Disposarà en qualsevol moment de la maquinària i dels mitjans de transport i auxiliars que siguin necessaris i adaptar-los a les necessitats pròpies dels treballs.



- Execució dels treballs.

Els Serveis Tècnics del Districte de les Corts podran exigir a l'Adjudicatari la realització dels treballs fora de l'horari laboral (festius, nocturns,...).

- Pagament d'escomeses.

L'Adjudicatari abonarà les despeses d'escomesa i contractació a les companyies de serveis d'aigua, gas, llum i clavegueram que ordeni els Serveis Tècnics del Districte de les Corts, en un termini no superior als deu dies naturals des de la seva notificació.

- Vigilància i seguretat dels treballs.

La vigilància i condicions de seguretat i protecció dels treballs, segons la legislació vigent, seran responsabilitat de l'Adjudicatari i correran al seu càrrec. Seran imputables al mateix els danys i perjudicis de tot tipus que es puguin originar per defectes de l'esmentada vigilància i condicions de seguretat.

L'Adjudicatari estarà assabentat i complirà el que es disposa a les Ordenances i Normes vigents on s'estableixen les disposicions mínimes de seguretat i salut en les obres de construcció.

L'Adjudicatari elaborarà, si escau, el "Pla de Seguretat i Salut" en el que se analitzaran, desenvoluparan i consideraran les previsions contemplades en el "Estudi bàsic de Seguretat i Salut". Aquest Pla haurà de ser informat pel coordinador i presentat en un termini màxim de 10 dies (a partir de la data de l'adjudicació de l'obra) a l'Ajuntament per la seva aprovació; establint-se 5 dies més per efectuar les esmenes pertinents si fos necessari.

Als deu dies després, com a màxim, de la data de la aprovació per l'Ajuntament, el Adjudicatari iniciarà l'obra prèvia notificació a la autoritat laboral pertinent si escau.

Els materials i equips recuperats són propietat municipal i en els casos en que el Servei d'Inspecció Municipal ho requereixi, es traslladaran als magatzems municipals; en altre cas, seran transportats als abocadors públics.

3.4. INSPECCIÓ DE LES OBRES.

La inspecció de les obres anirà a càrrec dels Serveis Tècnics del Districte de les Corts i resoldrà les incidències tècniques que sorgeixin en l'obra com a conseqüència, tant de divergències tècniques amb la Direcció Facultativa com amb l'Adjudicatari, quedant obligat l'Adjudicatari a complir el que resolgui la mencionada inspecció.

3.5. CONDICIONS DELS MATERIALS

- Els materials que subministri el Adjudicatari hauran d'acomplir les característiques contingudes en el Plec de Prescripcions Tècniques Generals de materials, obres i instal·lacions municipals, i en el seu defecte, les prescripcions del Plec de condicions tècniques de materials i partides d'obra elaborat per l'ITEC.
- Els materials i mobiliari urbà, independentment de complir amb les condicions generals contingudes en el Plec de Prescripcions Tècniques Generals, hauran d'ajustar-se a les característiques particulars que els Serveis Tècnics del Districte de les Corts determinin per a cada subministrament.



- L'Ajuntament es reserva el dret de subministrar qualsevol material que pugui posseir o adquirir, ja sigui a través d'aquest mateix contracte, ja per qualsevol altre mitjà.

3.6. ASSAIG DE QUALITAT

Els Serveis Tècnics del Districte de les Corts es reserven el dret d'ordenar a l'Adjudicatari la pràctica dels assaigs i anàlisis dels materials que estimi pertinents, en el laboratori homologat que designi, essent les despeses derivades a càrrec de l'Adjudicatari fins al 5% del valor de l'adjudicació.

3.7. SENYALITZACIÓ

Totes les obres que així ho indiquin els Serveis Tècnics del Districte de les Corts seran senyalitzades amb el corresponent cartell segons model subministrat pel Districte. Les despeses de confecció de rètol, de col·locació i de retirada seran a càrrec del Adjudicatari.

L'Adjudicatari vindrà obligat a disposar i col·locar, en nombre suficient, els senyals de trànsit, balises lluminoses, tanques i proteccions necessàries per evitar qualsevol perill, quan les circumstàncies així ho exigeixin o ho disposin els Serveis Tècnics del Districte de les Corts, essent responsable dels accidents que puguin produir-se per l'incompliment d'aquesta prescripció.

En qualsevol cas, la senyalització exigeix els requisits establerts en el Manual de Qualitat de les Obres de l'Ajuntament de Barcelona.

3.8. PRESENCIA EN OBRA

L'Adjudicatari haurà de presentar-se a l'obra o a les oficines dels Serveis Tècnics del Districte de les Corts sempre que sigui convocat a fer-ho per la Inspecció Facultativa Municipal.

3.9. EXECUCIÓ SIMULTÀNIA D'ALTRES TREBALLS

L'Ajuntament podrà executar simultàniament, per si o per tercers, altres treballs conjuntament amb els de les obres objecte de l'adjudicació. En tal cas, l'Adjudicatari donarà tota mena de facilitats i complirà les ordres dels Serveis Tècnics del Districte de les Corts que tendeixin a coordinar els treballs per al millor desenvolupament de les obres en el seu conjunt.

3.10. ELABORACIÓ DEL PROJECTE DE FI D'OBRA ("AS BUILT")

L'Adjudicatari vindrà obligat a l'elaboració, al seu càrrec, del projecte fi d'obra o "as built" amb indicació de normes i característiques dels subministraments o equips (1 còpia en paper i 1 còpia en format digital).

3.11. PREUS

- Els preus de les unitats d'obres són els que figuren en el pressupost. Aquests preus es complementaran amb l'últim quadre de preus de l'ITEC publicat abans de la data d'adjudicació. En el cas d'haver-hi preus repetits prevaldran els del pressupost sobre els de l'ITEC.



- Sobre els preus esmentats s'aplicarà un 13% en concepte de Despeses Generals i un 6% en concepte de Benefici Industrial. Les despeses indirectes i auxiliars seran a càrrec del Adjudicatari, essent ambdós coeficients iguals a zero.
- En el cas de no existir un preu en cap dels quadres esmentats, es formarà un nou preu amb els descompostos del pressupost o de l'ITEC i el preu del material (essent aquest del quadre de preus de l'ITEC, o el més baix que es pugui trobar al mercat, prèvia presentació i acceptació de l'albarà de compra). Això no exclou l'existència, que de forma singular, sigui possible formular un preu contradictori. En qualsevol cas els nous preus hauran de ser aprovats definitivament per l'òrgan de contractació.

Si durant l'execució de les obres fos necessària la substitució d'algunes unitats per d'altres no previstes en el pressupost, l'execució d'aquestes noves unitats serà obligatòria per a l'Adjudicatari, i les certificacions corresponents seran abonades al preu que, per a la nova obra, consta en els Quadres de Preus citats amb anterioritat.

Els nous preus contradictoris tindran la consideració de preus a origen, quedant inclosos en el quadre de preus del contracte i, per tant, es trobaran afectats per la baixa de licitació.

En el cas que el Adjudicatari no estigui d'acord amb la forma de valorar el preu contradictori haurà, no obstant això, de procedir a la realització immediata dels treballs segons s'ordini, sens perjudici de l'aplicació de les altres clàusules previstes al contracte o de les accions legals que puguin esdevenir.

- Els preus dels vehicles i la maquinària d'obra engloben en el seu preu unitari les despeses del personal (maquinista), combustible, petit material i d'altres conceptes indispensables pel seu funcionament, així com la seva conservació manteniment i amortització.
- Es consideraran despeses indirectes els costos de cap d'obra, encarregat, administratius, instal·lacions d'obra, eines habituals, transports d'eines, maquinària i materials a peu d'obra, barraques de personal, despeses de seguretat i tanques de senyalització, etc. i els assaigs de control de qualitat.
- Els treballs es certificaran per unitats d'obra.

Barcelona, 15 de juliol de 2025

Departament d'Obres i Manteniment

Districte de les Corts



4. PRESSUPOST

AMIDAMENTS

Data: 15/07/25

Pàg.: 1

Obra 01 PRESSUPOST PAVIMENT C. DR IBÁÑEZ
Capítol 01 C. DR IBÁÑEZ
Títol 3 01 ENDERROC I TREBALLS PREVIS

NUM.	CODI	UA	DESCRIPCIÓ
1	P214W-FEMD	m	Tall en paviment de formigó de 15 cm de fondària com a mínim amb màquina tallajunts amb disc de diamant per a paviment, per a delimitar la zona a demolir

Num.	Text	Tipus	[C]	[D]	[E]	[F]	TOTAL	Fórmula
1	Límita d'obra							
2	- Muntanya		8,000				8,000	C#*D##*E##*F#
3	- Mar		21,500				21,500	C#*D##*E##*F#

TOTAL AMIDAMENT 29,500

NUM.	CODI	UA	DESCRIPCIÓ
2	P2146-DJ48	m2	Demolició de paviment de panots col·locats sobre base de formigó de fins a 10 cm de gruix, inclòs la demolició de la base, d'amplària més de 2 m amb retroexcavadora amb martell trencador i càrrega sobre camió amb mitjans mecànics

Num.	Text	Tipus	[C]	[D]	[E]	[F]	TOTAL	Fórmula
1	Vorera Besòs		26,500	2,000			53,000	C#*D##*E##*F#
2	Vorera Llobregat		27,000	2,000			54,000	C#*D##*E##*F#

TOTAL AMIDAMENT 107,000

NUM.	CODI	UA	DESCRIPCIÓ
3	P2146-DJ5M	m2	Demolició de paviment de panots col·locats sobre base de formigó de fins a 20 cm de gruix, inclòs la demolició de la base, d'amplària més de 2 m amb retroexcavadora amb martell trencador i càrrega sobre camió amb mitjans mecànics

Num.	Text	Tipus	[C]	[D]	[E]	[F]	TOTAL	Fórmula
1	Calçada central		28,000	4,000			112,000	C#*D##*E##*F#

TOTAL AMIDAMENT 112,000

NUM.	CODI	UA	DESCRIPCIÓ
4	P2146-HZ3C	m2	Demolició de base de formigó de fins a 20 cm de gruix, amb compressor i càrrega sobre camió amb mitjans manuals, en entorn urbà sense dificultat de mobilitat, en voreres > 3 i <= 5 m d'amplària o calçada/plataforma única > 7 i <= 12 m d'amplària, sense afectació per serveis o elements de mobiliari urbà, en actuacions de més de 10 1 m2

Num.	Text	Tipus	[C]	[D]	[E]	[F]	TOTAL	Fórmula
1	Calçada		28,000	4,000			112,000	C#*D##*E##*F#

TOTAL AMIDAMENT 112,000

Obra 01 PRESSUPOST PAVIMENT C. DR IBÁÑEZ
Capítol 01 C. DR IBÁÑEZ
Títol 3 02 MOVIMENT DE TERRES

NUM.	CODI	UA	DESCRIPCIÓ
1	P2R6-4I6H	m3	Càrrega amb mitjans mecànics i transport de residus inerts o no especials a instal·lació autoritzada de gestió de residus, amb contenidor de 5 m3 de capacitat

Num.	Text	Tipus	[C]	[D]	[E]	[F]	TOTAL	Fórmula
1	Panots							
2	Besòs		26,500	2,000	0,100	1,350	7,155	C#*D##*E##*F#
3	Llobregat		27,000	2,000	0,100	1,350	7,290	C#*D##*E##*F#

AMIDAMENTS

Data: 15/07/25

Pàg.: 2

4	Calçada	28,000	4,000	0,100	1,350	15,120	C#*D#*E#*F#
6	Base formigó						
7	Calçada	28,000	4,000	0,200	1,350	30,240	C#*D#*E#*F#

TOTAL AMIDAMENT 59,805

2 P2RA-EU71 m3 Disposició controlada en dipòsit autoritzat inclòs el cànon sobre la deposició controlada dels residus de la construcció, segons la LLEI 8/2008, de residus de formigó inerts amb una densitat 1,45 t/m3, procedents de construcció o demolició, amb codi 17 01 01 segons la Llista Europea de Residus

Num.	Text	Tipus	[C]	[D]	[E]	[F]	TOTAL	Fórmula
1	Panots							
2	Besòs		26,500	2,000	0,100	1,350	7,155	C#*D#*E#*F#
3	Llobregat		27,000	2,000	0,100	1,350	7,290	C#*D#*E#*F#
4	Calçada		28,000	4,000	0,200	1,350	30,240	C#*D#*E#*F#
5								C#*D#*E#*F#
6	Base formigó							C#*D#*E#*F#
7	Calçada		28,000	4,000	0,200	1,350	30,240	C#*D#*E#*F#

TOTAL AMIDAMENT 74,925

3 P2241-52SN m2 Repàs i piconatge de caixa de paviment, amb compactació del 95% PM

Num.	Text	Tipus	[C]	[D]	[E]	[F]	TOTAL	Fórmula
1	Calçada		28,000	4,000			112,000	C#*D#*E#*F#

TOTAL AMIDAMENT 112,000

Obra 01 PRESSUPOST PAVIMENT C. DR IBÁÑEZ
Capítol 01 C. DR IBÁÑEZ
Títol 3 03 PAVIMENTACIÓ

NUM.	CODI	UA	DESCRIPCIÓ
1	P931-128VY	m2	Base de 20 cm de guix de formigó en massa HM - 20 / B / 20 / X0 amb una quantitat de ciment de 200 kg/m3 i relació aigua ciment =< 0.6, abocat des de camió amb estesa i vibratge manual, amb acabat reglejat, incloent els encofrats laterals i els dels junts de dilatació

Num.	Text	Tipus	[C]	[D]	[E]	[F]	TOTAL	Fórmula
1	Calçada		28,000	4,000			112,000	C#*D#*E#*F#

TOTAL AMIDAMENT 112,000

2 P9F3-W4P0 m2 Paviment de peça quadrada de formigó doble capa, gris, de 20x20 cm i 8 cm de guix, preu alt, color Petra black o similar, col·locats amb morter mixt 1:0,5:4 i beurada de ciment

Num.	Text	Tipus	[C]	[D]	[E]	[F]	TOTAL	Fórmula
1	Calçada		28,000	4,000			112,000	C#*D#*E#*F#

TOTAL AMIDAMENT 112,000

3 P9F3-W4P1 m2 Paviment de peça quadrada de formigó doble capa, gris, de 20x20 cm i 4 cm de guix, color Petra black o similar, preu alt, col·locats amb morter mixt 1:0,5:4 i beurada de ciment

Num.	Text	Tipus	[C]	[D]	[E]	[F]	TOTAL	Fórmula
1	Voreres							
2	Besòs		26,500	2,000			53,000	C#*D#*E#*F#
3	Llobregat		27,000	2,000			54,000	C#*D#*E#*F#

AMIDAMENTS

Data: 15/07/25

Pàg.: 3

TOTAL AMIDAMENT

Obra 01 PRESSUPOST PAVIMENT C. DR IBÁÑEZ
Capítol 01 C. DR IBÁÑEZ
Títol 3 04 SERVEIS I MOBILIARI URBÀ

NUM.	CODI	UA	DESCRIPCIÓ
1	FQZ10002	ut	Adequació de tapa de registre existent de qualsevol format a nova cota de projecte, incloent part proporcional de materials i mà d'obra per tal de deixar la nova tapa correctament instal·lada

AMIDAMENT DIRECTE

2 P21Q2-8GXU u Retirada de piona fosa, enderroc de daus de formigó, i càrrega manual i mecànica de l'equipament i la runa sobre camió o contenidor

Num.	Text	Tipus	[C]	[D]	[E]	[F]	TOTAL	Fórmula
1	Banda Llobregat		14,000				14,000	C#*D#*E#*F#
2	Banda Besòs		2,000				2,000	C#*D#*E#*F#

TOTAL AMIDAMENT

3 PQ47-SSJ0 u Piona de poliuretà de 100 mm de diàmetre, 1000 mm d'alçària total i 812 mm d'alçària aparent amb cinta reflectant, col·locada encastada al paviment, en entorn urbà sense dificultat de mobilitat, en voreres <= 3 m d'amplària o calçada/plataforma única <= 7 m d'amplària, sense afectació per serveis o elements de mobiliari urbà, en actuacions d'1 a 5 1 u

Num.	Text	Tipus	[C]	[D]	[E]	[F]	TOTAL	Fórmula
1	Banda Llobregat		14,000				14,000	C#*D#*E#*F#

TOTAL AMIDAMENT

4 PDKY-HP20 u Col·locació de bastiment i tapa per a pericons de serveis de costat <= 80 cm

AMIDAMENT DIRECTE

Obra 01 PRESSUPOST PAVIMENT C. DR IBÁÑEZ
Capítol 01 C. DR IBÁÑEZ
Títol 3 05 ALTRES

NUM.	CODI	UA	DESCRIPCIÓ
1	PAIB0001	ut	Partida alçada a justificar en obra per a imprevistos

AMIDAMENT DIRECTE

2 PAIB0002 ut Partida alçada a justificar en obra per actuacions de desviament de trànsit

AMIDAMENT DIRECTE

PRESSUPOST

Data: 15/07/25

Pàg.: 1

Obra	01	Pressupost Paviment C. Dr Ibáñez
Capítol	01	C. Dr Ibáñez
Títol 3	01	Enderroc i treballs previs

NUM. CODI	UA	DESCRIPCIÓ	PREU	AMIDAMENT	IMPORT	
1	P214W-FEMD	m	Tall en paviment de formigó de 15 cm de fondària com a mínim amb màquina tallajunts amb disc de diamant per a paviment, per a delimitar la zona a demolir (P - 5)	6,52	29,500	192,34
2	P2146-DJ48	m2	Demolició de paviment de panots col·locats sobre base de formigó de fins a 10 cm de gruix, inclòs la demolició de la base, d'amplària més de 2 m amb retroexcavadora amb martell trencador i càrrega sobre camió amb mitjans mecànics (P - 2)	4,11	107,000	439,77
3	P2146-DJ5M	m2	Demolició de paviment de panots col·locats sobre base de formigó de fins a 20 cm de gruix, inclòs la demolició de la base, d'amplària més de 2 m amb retroexcavadora amb martell trencador i càrrega sobre camió amb mitjans mecànics (P - 3)	4,88	112,000	546,56
4	P2146-HZ3C	m2	Demolició de base de formigó de fins a 20 cm de gruix, amb compressor i càrrega sobre camió amb mitjans manuals, en entorn urbà sense dificultat de mobilitat, en voreres > 3 i <= 5 m d'amplària o calçada/plataforma única > 7 i <= 12 m d'amplària, sense afectació per serveis o elements de mobiliari urbà, en actuacions de més de 10 1 m2 (P - 4)	35,39	112,000	3.963,68

TOTAL Títol 3 01.01.01 5.142,35

Obra	01	Pressupost Paviment C. Dr Ibáñez
Capítol	01	C. Dr Ibáñez
Títol 3	02	Moviment de terres

NUM. CODI	UA	DESCRIPCIÓ	PREU	AMIDAMENT	IMPORT	
1	P2R6-4I6H	m3	Càrrega amb mitjans mecànics i transport de residus inerts o no especials a instal·lació autoritzada de gestió de residus, amb contenidor de 5 m3 de capacitat (P - 8)	24,03	59,805	1.437,11
2	P2RA-EU7I	m3	Disposició controlada en dipòsit autoritzat inclòs el cànon sobre la deposició controlada dels residus de la construcció, segons la LLEI 8/2008, de residus de formigó inerts amb una densitat 1,45 t/m3, procedents de construcció o demolició, amb codi 17 01 01 segons la Llista Europea de Residus (P - 9)	18,13	74,925	1.358,39
3	P2241-52SN	m2	Repàs i piconatge de caixa de paviment, amb compactació del 95% PM (P - 7)	1,78	112,000	199,36

TOTAL Títol 3 01.01.02 2.994,86

Obra	01	Pressupost Paviment C. Dr Ibáñez
Capítol	01	C. Dr Ibáñez
Títol 3	03	Pavimentació

NUM. CODI	UA	DESCRIPCIÓ	PREU	AMIDAMENT	IMPORT	
1	P931-128VY	m2	Base de 20 cm de gruix de formigó en massa HM - 20 / B / 20 / X0 amb una quantitat de ciment de 200 kg/m3 i relació aigua ciment <= 0,6, abocat des de camió amb estesa i vibratge manual, amb acabat reglejat, incloent els encofrats laterals i els dels junts de dilatació (P - 10)	23,47	112,000	2.628,64
2	P9F3-W4P0	m2	Paviment de peça quadrada de formigó doble capa, gris, de 20x20 cm i 8 cm de gruix, preu alt, color Petra black o similar, col·locats amb morter mixt 1:0,5:4 i beurada de ciment (P - 11)	82,67	112,000	9.259,04

PRESSUPOST

Data: 15/07/25

Pàg.: 2

3	P9F3-W4P1	m2	Paviment de peça quadrada de formigó doble capa, gris, de 20x20 cm i 4 cm de gruix, color Petra black o similar, preu alt, col·locats amb morter mixt 1:0,5:4 i beurada de ciment (P - 12)	62,62	107,000	6.700,34
---	-----------	----	--	-------	---------	----------

TOTAL	Títol 3		01.01.03			18.588,02
--------------	----------------	--	-----------------	--	--	------------------

Obra	01	Pressupost Paviment C. Dr Ibáñez
Capítol	01	C. Dr Ibáñez
Títol 3	04	Serveis i mobiliari urbà

NUM. CODI	UA	DESCRIPCIÓ	PREU	AMIDAMENT	IMPORT	
1	FQZ10002	ut	Adequació de tapa de registre existent de qualsevol format a nova cota de projecte, incloent part proporcional de materials i mà d'obra per tal de deixar la nova tapa correctament instal·lada (P - 1)	50,00	1,000	50,00
2	P21Q2-8GXU	u	Retirada de piona fosa, enderroc de daus de formigó, i càrrega manual i mecànica de l'equipament i la runa sobre camió o contenidor (P - 6)	8,00	16,000	128,00
3	PQ47-SSJ0	u	Piona de poliuretà de 100 mm de diàmetre, 1000 mm d'alçària total i 812 mm d'alçària aparent amb cinta reflectant, col·locada encastada al paviment, en entorn urbà sense dificultat de mobilitat, en voreres <= 3 m d'amplària o calçada/plataforma única <= 7 m d'amplària, sense afectació per serveis o elements de mobiliari urbà, en actuacions d'1 a 5 1 u (P - 16)	68,67	14,000	961,38
4	PDKY-HP20	u	Col·locació de bastiment i tapa per a pericons de serveis de costat <= 80 cm (P - 15)	79,34	1,000	79,34

TOTAL	Títol 3		01.01.04			1.218,72
--------------	----------------	--	-----------------	--	--	-----------------

Obra	01	Pressupost Paviment C. Dr Ibáñez
Capítol	01	C. Dr Ibáñez
Títol 3	05	Altres

NUM. CODI	UA	DESCRIPCIÓ	PREU	AMIDAMENT	IMPORT	
1	PAIB0001	ut	Partida alçada a justificar en obra per a imprevistos (P - 13)	2.000,00	1,000	2.000,00
2	PAIB0002	ut	Partida alçada a justificar en obra per actuacions de desviament de trànsit (P - 14)	3.000,00	1,000	3.000,00

TOTAL	Títol 3		01.01.05			5.000,00
--------------	----------------	--	-----------------	--	--	-----------------

Repavimentació del C. Doctor Ibáñez
entre el C. Can Segalar i C. Europa

PRESSUPOST D'EXECUCIÓ PER CONTRACTE

Pàg. 1

PRESSUPOST D'EXECUCIÓ MATERIAL.....	32.943,95
13 % Despeses Generals SOBRE 32.943,95.....	4.282,71
6 % Benefici Industrial SOBRE 32.943,95.....	1.976,64
Subtotal	39.203,30
2 % Seguretat i Salut SOBRE 39.203,30.....	784,07
21 % IVA SOBRE 39.987,37.....	8.397,35
TOTAL PRESSUPOST PER CONTRACTE	€ 48.384,72

Aquest pressupost d'execució per contracte puja a

(QUARANTA-VUIT MIL TRES-CENTS VUITANTA-QUATRE EUROS AMB SETANTA-DOS CÈNTIMS)
