



Districte d'Horta - Guinardó

**Projecte del carrer Samària, entre la carretera de Sant Cugat i el carrer Natzaret**

**AVANTPROJECTE**

Desembre 2024

## Índex

### MEMÒRIA

#### 0. OBJECTE

#### 1. DADES GENERALS

- 1.1. TIPUS D'INTERVENCIÓ
- 1.2. EMPLAÇAMENT
- 1.3. PROMOTOR
- 1.4. AUTORS DEL PROJECTE
- 1.5. INTERVINENTS

#### 2. INFORMACIÓ PRÈVIA

- 2.1. ANTECEDENTS I CONDICIONANTS
  - 2.1.1 SITUACIÓ I CARACTERÍSTIQUES DE L'ÀMBIT
  - 2.1.2. SERVEIS EXISTENTS
- 2.2. CONDICIONANTS DE PROJECTE
  - 2.2.1. NORMATIVA URBANÍSTICA
  - 2.2.2. OPCIONS I CRITERIS PER LA URBANITZACIÓ
  - 2.2.3. NORMATIVA D'APLICACIÓ

#### 3. DESCRIPCIÓ DEL PROJECTE

- 3.1. TOPOGRAFIA
- 3.2. JUSTIFICACIÓ DE LA PROPOSTA
- 3.3. PAVIMENTS I MURS
- 3.5. ENLLUMENAT I MOBILIARI URBÀ
- 3.6. VEGETACIÓ
- 3.7. SERVEIS

#### 4. QUADRE DE SUPERFÍCIES

#### 5. PRESSUPOST ESTIMAT

#### ANNEXOS:

ANNEX 1: TOPOGRÀFIC

ANNEX 2: SERVEIS

ANNEX 3: FITXA DE CESSIÓ AFECTACIÓ DE VIAL

## Índex

### PLÀNOLS

#### ESTAT ACTUAL

1.01. SITUACIÓ I EMPLAÇAMENT	1/2.000 i 1/5.000
1.02. PLANEJAMENT I CADASTRE	1/500
1.03. ESTAT ACTUAL. TOPOGRÀFIC	1/200
1.04. ESTAT ACTUAL. TOPOGRÀFIC	1/200
1.05. ESTAT ACTUAL. TOPOGRÀFIC. SECCIONS	1/250
1.06. FOTOGRAFIES ESTAT ACTUAL	

#### PROPOSTA. OPCIÓ 1

2.01. PLANTA I SECCIÓ	1/300
2.02. ESTUDI DE MOBILITAT TRANSIT RODAT	1/2000

#### PROPOSTA. OPCIÓ 2

3.01. PLANTA I SECCIÓ	1/300
-----------------------	-------

#### PROPOSTA

4.01. PLANTA DETALL ESPAI ESTADA	1/100
4.02. MUR DE CONTENCIÓ I TERRAPLENS	1/200

## MEMÒRIA

### 0. OBJECTE

L'objecte del projecte és la urbanització del carrer Samària, entre la carretera de Sant Cugat i el carrer Natzaret, al barri de Sant Genís dels Agudells, al Districte d'Horta-Guinardó de Barcelona. Aquest document desenvolupa l'AVANTPROJECTE i es presenten dues opcions.

### 1. DADES GENERALS

#### 1.1. TIPUS D'INTERVENCIÓ

Projecte de reurbanització d'espai públic urbà

#### 1.2. EMPLAÇAMENT

La intervenció afecta el tram del carrer Samària, situat entre la carretera de Sant Cugat i el carrer Natzaret, al barri de Sant Genís dels Agudells, en el districte d'Horta-Guinardó.

#### 1.3. PROMOTOR

El projecte és un encàrrec del Districte d'Horta-Guinardó, de l'Ajuntament de Barcelona.

#### 1.4. AUTORS DEL PROJECTE

PROJECTISTA:

Empresa:	SALVADOR MATAS ARQUITECTES S.L.P. C.I.F. B-64071004
Arquitectes:	Salvador Matas i Dalmasas, Clara Matas i Rovira
Adreça:	C/ Còrsega, 271, 1r 2a, Barcelona 08008
Telèfon:	932 377 094 – 610 297 712
Correu electrònic:	smatas@salvadormatas.com
Web:	<a href="http://www.salvadormatas.com">http://www.salvadormatas.com</a>

ALTRES TÈCNICS COL·LABORADORS:

Topografia ALTIPLÀ serveis topogràfics

#### 1.5. INTERVINENTS

DISTRICTE HORTA-GUINARDÓ: Sara Berbis, Arquitecta dels serveis tècnics

## 2. INFORMACIÓ PRÈVIA

### 2.1. ANTECEDENTS I CONDICIONANTS

#### 2.1.1 Situació i característiques de l'àmbit

El carrer Samària és un carrer que acaba en cul de sac, que connecta la carretera de Sant Cugat (BP-1417) fins al final del camp de futbol de Sant Genís i travessa perpendicularment els carrers de Jericó i de Natzaret.

El tram objecte d'estudi, és limita fins a l'encreuament amb el carrer Natzaret, amb una llargària de 104 m i un desnivell de 10,50 m, el que suposa una pendent mitja del 10%, amb un màxim de fins el 13%.

L'amplada del carrer en aquest tram (entre carretera de Sant Cugat i carrer Natzaret) és de 8 m, amb amples de vorera irregulars, tot i que es manté continuïtat d'amplada en la vorera del costat est, que és de 1,50m.

Els sentits de circulació del carrer Samària varien al llarg de l'àmbit d'actuació: Entre carretera de Sant Cugat i Jericó és de doble sentit i entre Jericó i Natzaret, només te direcció baixada, és a dir cap a Natzaret.

El carrer Jericó te sentit únic i va cap a Samaria. El carrer Natzaret, te doble sentit, igual que la carretera de Sant Cugat que, a més disposa de semàfor per fer els girs a l'esquerra.

A la part de baix del carrer Samària, en la seva connexió amb Natzaret, es produeix un eixamplament en forma de triangle, que tot i tenir la qualificació de Sistema viari (clau 5), forma part d'una zona verda amb alguns pins i un talús de terres amb forta pendent.

La superfície de l'àmbit d'actuació és de 1.438,40 m<sup>2</sup> (Opció amb afectació de vial).



#### 2.1.2. Serveis existents

Actualment el carrer Samària disposa dels següents serveis urbanístics:

- **Clavegueram:** L'àmbit a urbanitzar del carrer Samària no disposa de xarxa de clavegueram, ni tampoc d'embornals. Te prevista la seva planificació, des de carretera de Sant Cugat fins a Natzaret.
- **Fibra òptica:** No n'hi ha.
- **Aigua:** Hi ha una canonada d'aigua, de diàmetre 100 mm, que passa per la vorera est entre carretera de Sant Cugat i Jericó. Connecta amb el carrer Jericó.
- **Gas Natural:** No n'hi ha.
- **Telefonia:** No n'hi ha. Únicament, hi ha un pal i línia aèria a la vorera de l carrer Natzaret, dins del triangle d'eixamplament del carrer Samària.
- **Electricitat:** Tota la xarxa de baixa tensió ENDESA és aèria. Hi ha 8 pals de fusta entre les voreres nord i sud i a partir dels quals, mitjançant creuaments aeris es van fent les connexions als usuaris. Els pals son compartits amb la xarxa d'enllumenat.
- **Enllumenat:** És tota aèria, consistent amb braços collats als pals de fusta de les línies elèctriques de baixa tensió situats a les dues voreres. Hi ha 6 punts de llum i no s'ha localitzat el quadre d'enllumenat.

## 2.2. CONDICIONANTS DE PROJECTE

### 2.2.1. NORMATIVA URBANÍSTICA

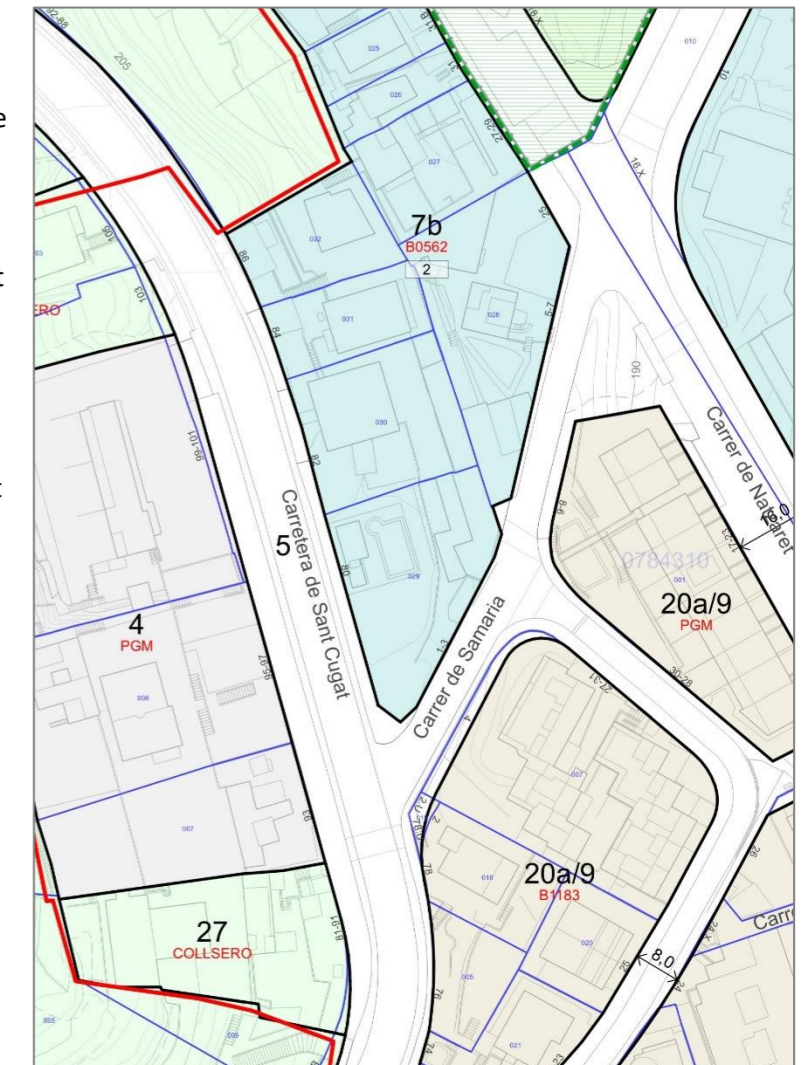
El carrer Samària té la qualificació urbanística de 5 -sistema viari bàsic- d'acord PGM aprovat el 14 de juliol de 1976.

Afecta una franja de terreny a les parcel·les qualificades de 20a/9, entre la carretera de Sant Cugat i el carrer Jericó.

L'afectació de vial consta de dues parts:

1. La situada a la cantonada amb la carretera de Sant Cugat, de 24,15 m<sup>2</sup>, que va ser cedida i formalitzada el 5/09/1991, però que no s'ha fet efectiva l'ocupació.
2. La situada a continuació de l'anterior i que arriba fins a la cantonada amb el carrer Jericó, afectant 74,35 m<sup>2</sup> de la parcel·la cadastral 8060907DF2886A, de 1.439 m<sup>2</sup>, que està pendent de ser expropiada.

PGM. Punt d'informació urbanística.



## 2.2.2. OPCIONS I CRITERIS PER LA URBANITZACIÓ

L'encàrrec consisteix en plantejar dues opcions per a la reurbanització del passatge del carrer Samària, segons si s'incorpora a la urbanització la franja afectada pel sistema viari, o no. Per tant, són:

- OPCIÓ 1. No incorpora la franja afectada de sistema viari. Per tant, el tram comprès del carrer Samària entre carretera de Sant Cugat fins al carrer Jericó es manté amb una secció de 8 m., igual que el tram inferior. Això implica que havent d'ampliar les voreres a 1,80m (mínim per accessibilitat de l'Ordre TMA/851/2021, de 23 de juliol), només hi pot haver un carril de circulació de vehicles, que serà en sentit "baixada", des de la carretera de Sant Cugat fins al carrer Natzaret.
- OPCIÓ 2. Sí que incorpora la franja afectada de sistema viari. Per tant, el tram comprès del carrer Samària entre carretera de Sant Cugat fins al carrer Jericó, amplia la secció a 10 m. Això ens permet ampliar les dues voreres a 1,80m i dos carrils de circulació, un en cada sentit, de 3,20 m d'ample cada un. Aquest esquema circulatori manté l'actual i evita la haver de donar més volta als veïns del carrer Jericó per agafar la carretera de Sant Cugat o connectar-se amb la ronda de Dalt.  
Aquesta opció ha de construir un mur de contenció a tota la longitud, dins la parcel·la afectada, atès que té el pati a una cota de fins a 1,60 m per sota la rasant del carrer.

Les dues opcions ocupen l'afectació ja cedida a l'ajuntament de la parcel·la que fa cantonada amb la carretera de Sant Cugat, amb número de cadastre 8060918DF2886A0001ET.

Les dues opcions, mantenen la proposta d'urbanització de l'eixamplament triangular de l'espai d'estada, a tocar del carrer Natzaret.

Es proposen els següents criteris d'actuació:

- Secció diferenciada de calçada amb vorera, amb ampla constant de les dues voreres, de 1,80 m i calçada adaptada a cada una de les opcions (1 i 2).
- Es resoldran els encontres de la rasant del carrer amb les entrades a les parcel·les i als garatges per aparcament dels vehicles particulars.
- Es formarà una zona d'estada que resolgui el talús del l'eixamplament triangular de baix amb recorreguts de vianants que escurcin el pas per la vorera, que té molta pendent i integrant la vegetació arbòria existent.
- El creuament del carrer Samària per la vorera sud del carrer Natzaret, es farà a nivell.
- S'implementaran totes les actuacions per adaptar el millor possible l'accessibilitat del vial atesa la forta pendent que té.
- Soterrament de línies: es soterraran les línies aèries existents i els seus creuaments. -xarxes de la companyia elèctrica ENDESA, telefònica, etc.-. Es suprimiran els pals de fusta o postes metàl·lics.
- Clavegueram i recollida d'aigües pluvials: es preveu la nova construcció de la xarxa. Es construirà un nou col·lector central de diàmetre 600 mm on es connectaran les escomeses privades i els embornals del carrer. Es valorarà si cal afegir un interceptor de les aigües al cap d'avall del carrer.
- Il·luminació: s'eliminaran els fanals existents, ubicant-ne de nous i utilitzant solucions que proporcionin una major eficiència energètica. Es realitzaran els càlculs necessaris per a que el nivell lumínic sigui l'adequat.
- Vegetació: Degut a l'amplada del carrer es desestima la possibilitat de plantar-hi arbrat. Únicament s'enjardinaran els parterres de l'espai d'estada situat al cap d'avall de l'actuació, amb vegetació baixa, tipus entapissant i s'implementaran les mesures per poder-ne fer el manteniment.

- Paviments: S'utilitzarà panot per les voreres amb vorada i guals de pedra granítica i calçada d'aglomerat asfàltic.

## 2.2.3. NORMATIVA D'APLICACIÓ

De tot el conjunt de normatives que són d'aplicació, cal destacar la importància d'aquelles destinades a garantir la seguretat dels usuaris i l'accessibilitat.

D'aquestes, destaquem les següents normatives de referència obligada:

- TMA/851/2021, de 23 de juliol, per la que es desenvolupa el document tècnic de condicions bàsiques d'accessibilitat i no discriminació per a l'accés i utilització dels espais públics urbanitzats.
- Codi Tècnic de l'Edificació, RD 314/2006, de 17 de març de 2006 (BOE 28/03/2006)

Són també normatives de referència obligada el "Temari per a la redacció d'estudis o avantprojectes" redactat per Hàbitat urbà de l'Ajuntament de Barcelona en data juny de 2013, així com les diverses disposicions municipals relatives a l'espai públic i la via pública; entre elles i sense caràcter limitatiu: el "Plec de condicions tècniques per a les instal·lacions d'enllumenat públic", el "Plec de prescripcions tècniques per a obres de jardineria", el "Plec de prescripcions tècniques per a les instal·lacions de reg", el "Manual de senyalització urbana per a la ciutat de Barcelona" o la "Instrucció d'Alcaldia relativa als elements urbans de la ciutat de Barcelona".

## 3. DESCRIPCIÓ DEL PROJECTE

### 3.1. Topografia

La forta pendent del carrer condicionarà el projecte en algunes trobades, girs amb altres carrers i en la zona d'estada de la part inferior. La pendent mitja de la rasant és d'un 10% en tot el tram, però puntualment s'arriba a una pendent de 13%. Els dos punts crítics són el xamfrà amb el gir amb la carretera de Sant Cugat, on ens obliga a posar uns graons per permetre l'accés de vehicles en el gual existent que hi ha, i també en el xamfrà triangular amb el carrer Natzaret, on l'angle agut del gir de la vorera amb pendent fins al 25%, ens obliga a col·locar una escala com a pas alternatiu.

El triangle de la zona d'estada amb el carrer Natzaret, té un talús amb un desnivell màxim de 6,45 m, en una distància de 15 m, obliga que l'espai d'estada tingui un dels recorreguts de pas amb escales, però es manté un segon recorregut, en cul de sac que és a nivell de la vorera del carrer Samària. Les escales es resolen amb 3 trams d'11 graons amb replans entremitjos.

### 3.2. Justificació de la proposta

Es desenvolupen les dues opcions descrites en el punt de "Opcions i criteris per la urbanització".

La proposta presentada, amb dues opcions, té la voluntat de millorar l'accessibilitat dels vianants, avui pràcticament inexistent i dignificar la qualitat urbana del carrer.

També proposa millorar l'accés als guals existents i complir amb l'accessibilitat en tots els creuaments i accessos.

L'amplada de la calçada central permet el pas de vehicles i bombers, i permet la maniobra cap als garatges.

Es construirà el col·lector inexistent que està previst en les noves previsions de la xarxa.

Es soterraran totes les línies aèries i es renovarà l'enllumenat.

### 3.3. Paviments i murs

En els paviments s'utilitzarà panot per les voreres amb vorada i guals de pedra granítica amb rigola i calçada d'aglomerat asfàltic. Els passos a nivell de les voreres seguiran amb continuïtat amb el panot.

El paviment de l'espai d'estada es proposa material reciclat a base de calcí de vidre i àrid classificat tot compactat, tipus "Aripaq" o de característiques similars.

Tots els graons amb peces de formigó artificial.

Els murets de contenció de la zona d'estada es proposem amb murs de gabions i pedra granítica.

Les Opcions 1 i 2, es contempla la construcció del mur de contenció que ocupa l'afectació ja cedida a l'ajuntament de la parcel·la que fa cantonada amb la carretera de Sant Cugat, amb número de cadastre 8060918DF2886A0001ET. Es construirà un mur de formigó amb sabata sense taló, que tindrà una alçada variable d'entre 1,80 i 1,35 m. i tindrà una longitud de 17,32 m. Al damunt es preveu una tanca de filat simple-torsió de 2 m d'alçada.

A la Opció 2, es requerirà, a més, la construcció d'un mur de contenció per salvar el desnivell entre la cota de la parcel·la, amb número de cadastre 8060907DF2886A0001MT i la rasant de la vorera. Es construirà un mur de formigó amb les mateixes característiques de l'anterior, que tindrà una alçada variable d'entre 1,35 i 0,20 m. i tindrà una longitud de 27,60 m. Al damunt es preveu una tanca de filat simple-torsió de 2 m d'alçada.

### 3.4. Enllumenat i mobiliari urbà

Es substituirà l'enllumenat actual per un de nou amb tecnologia LED. El formaran 8 fanals alineats a la vorera del costat est, amb columnes de 6 m, més un fanal a la zona d'estada amb columna de 4,5 m. Incorporaran un "driver" que permetrà la regulació dels punts de llum en capçalera, ajustant l'enllumenat a les necessitats d'usuaris segons la franja horària.

Es col·locarà un banc a la zona d'estada i una paperera.

### 3.5. Vegetació

No es preveu la plantació d'arbrat degut a la poca amplada del carrer. La vegetació es plantarà en els parterres de la zona d'estada, que tindran una pendent de màxim el 25%. Per estabilitzar les terres, es col·locarà una malla de geoceldes de 15 a 20 cm de gruix i a sobre una manta anti-herbes de fibres de coco i a les parts inferiors dels parterres es col·locaran drenatges, amb un tub dren i graves.

La plantació, pendent de concretar espècies, serà de planta entapissant de forma disseminada. La que tingui més volum i més alçada es col·locarà més al centre o contra la paret. En el cas de plantar arbusts més alts, hauran de ser multitronc. També es mantindran els pins existents, ates que es tracta d'exemplars grans.

El reg es farà amb microdifusors emergents, a partir d'una nova escomesa amb comptador i programador.

### 3.6. Serveis

Es preveu refer els següents serveis urbanístics del passatge:

- **Clavegueram:** BCASA té previst el desenvolupament de la xarxa en aquest tram i construir un únic col·lector central de diàmetre 500 o 600 mm -a concretar- enllaçant la futura xarxa de la carretera de Sant Cugat amb l'existent al carrer Natzaret. La construcció del nou col·lector implicarà deixar escomeses per la connexió dels claveguerons particulars i dels nous elements de captació superficial.

- **Aigua:** Actualment només hi ha xarxa a la vorera est entre la carretera de Sant Cugat i el carrer Jericó, però es renovarà completament. També es completarà la xarxa a les dues voreres. No es preveu cap afectació d'aquest servei.
- **Gas Natural:** Caldrà consultar a companyia si es fa alguna instal·lació, ja que només n'hi ha al carrer de Natzaret (són canonades de polietilè de 100 mm de baixa pressió).
- **Baixa tensió:** El projecte preveu el soterrament de la instal·lació aèria de BT i el soterrament de tots els creuaments de calçada fins a la façana de les parcel·les. En aquest punt, en funció de la tipologia d'habitatge, es farà una conversió o bé s'entrarà soterrada.
- **Telefònica:** El projecte preveu el soterrament de la instal·lació aèria de Telefònica ubicada en el creuament amb el carrer de Natzaret. Es deixarà un prisma passa-tubs en previsió de pas de línies de telecomunicacions.
- **Reg:** El projecte preveurà una nova xarxa de reg, només per la zona d'estada. S'ubicarà un nou comptador al punt alt. Donades les condicions de contorn caldrà estudiar la possibilitat d'un programador autònom. La instal·lació de reg serà amb microdifusors emergents.

## 4. QUADRE DE SUPERFÍCIES

La superfície dels àmbits d'actuació per a les opcions 1 i 2, són:

**Opció 1.** Àmbit de 1.360,38 m<sup>2</sup>, que hem desglossat amb les següents tipologies de paviment:

Definició	Superfícies
Paviment de vorera de panot	656,00 m <sup>2</sup>
Paviment de calçada amb aglomerat asfàltic	516,52 m <sup>2</sup>
Zones enjardinades Espai d'estada	187,86 m <sup>2</sup>
<b>Total superfície àmbit d'actuació Opció 1</b>	<b>1.360,38 m<sup>2</sup></b>

**Opció 2.** Àmbit de 1.438,40 m<sup>2</sup>, que hem desglossat amb les següents tipologies de paviment:

Definició	Superfícies
Paviment de vorera de panot	640,20 m <sup>2</sup>
Paviment de calçada amb aglomerat asfàltic	610,34 m <sup>2</sup>
Zones enjardinades Espai d'estada	187,86 m <sup>2</sup>
<b>Total superfície àmbit d'actuació Opció 2</b>	<b>1.438,40 m<sup>2</sup></b>

## 5. PRESSUPOST ESTIMAT

S'ha realitzat un pressupost estimatiu per capítols i per cada una de les dues opcions, tenint en compte les característiques i l'amidament de les actuacions a realitzar a l'àmbit d'intervenció. S'ha de tenir en compte que hi poden haver variacions en el desenvolupament del projecte executiu.

El pressupost que es presenta té en compte el soterrament de les línies elèctriques i la retirada dels pals existents. L'obra civil d'aquesta actuació està inclosa dins del capítol d'instal·lacions varies i la obra mecànica a realitzar per la companyia es situa després del Pressupost per Contracte amb el concepte "Modificació de la Inst. elèctrica segons projecte de la companyia".

### OPCIÓ 1. Pressupost estimatiu

	total	%
Capítol 00.01 TREBALLS PREVIS	3.700,00	0,83%
Capítol 00.02 ENDERROCS	21.500,00	4,84%
Capítol 00.03 MOVIMENTS DE TERRES	17.750,00	4,00%
Capítol 00.04 SANEJAMENT I DRENATGE	49.000,00	11,03%
Capítol 00.05 ESTRUCTURA	63.700,00	14,34%
Capítol 00.06 RAM DE PALETA	12.300,00	2,77%
Capítol 00.07 PAVIMENTS	78.000,00	17,56%
Capítol 00.08 IMPERMEABILITZACIONS	2.500,00	0,56%
Capítol 00.09 INSTAL·LACIONS DE REG	17.500,00	3,94%
Capítol 00.10 INSTAL·LACIONS D'ENLLUMENAT	44.300,00	9,98%
Capítol 00.11 SSAA OBRA CIVIL SOTERRAR TELEFÒNICA	7.800,00	1,76%
Capítol 00.12 SSAA OBRA CIVIL SOTERRAR ENDESA	29.800,00	6,71%
Capítol 00.13 SSAA AIGUA	10.300,00	2,32%
Capítol 00.14 DIVERSOS	17.850,00	4,02%
Capítol 00.15 JARDINERIA	9.900,00	2,23%
Capítol 00.16 PROTECCIONS I SENYALITZACIÓ	33.200,00	7,48%
Capítol 00.17 GESTIÓ DE RESIDUS	17.800,00	4,01%
Capítol 00.18 SEGURETAT I SALUT	7.200,00	1,62%
<b>TOTAL PRESSUPOST EXECUCIÓ MATERIAL</b>	<b>444.100,00 €</b>	<b>100,00%</b>

DESPESES GENERALS	13%	57.733,00 €
BENEFICI INDUSTRIAL	6%	26.646,00 €

**TOTAL PEM + D.G + B.I.** **528.479,00 €**

I.V.A.	21%	110.980,59 €
--------	-----	--------------

**TOTAL PRESSUPOST PER CONTRACTE** **639.459,59 €**

CONTROL DE QUALITAT (IVA inclòs)	1.750,00 €
PREVISIÓ MODIFICACIÓ INST. ELÈCTRICA PER LA COMPANYIA (IVA inclòs)	50.000,00 €

**TOTAL PRESSUPOST PER AL CONEIXEMENT DE L'ADMINISTRACIÓ** **691.209,59 €**

El pressupost total per al coneixement de l'administració estimat, és de SIS CENTS NORANTA-UN MIL DOS CENTS-NOU euros amb CINQUANTA-NOU cèntims, IVA inclòs.

### OPCIÓ 2. Pressupost estimatiu

	total	%
Capítol 00.01 TREBALLS PREVIS	3.700,00	0,76%
Capítol 00.02 ENDERROCS	21.500,00	4,44%
Capítol 00.03 MOVIMENTS DE TERRES	28.700,00	5,93%
Capítol 00.04 SANEJAMENT I DRENATGE	49.000,00	10,13%
Capítol 00.05 ESTRUCTURA	85.200,00	17,61%
Capítol 00.06 RAM DE PALETA	13.600,00	2,81%
Capítol 00.07 PAVIMENTS	80.000,00	16,53%
Capítol 00.08 IMPERMEABILITZACIONS	2.500,00	0,52%
Capítol 00.09 INSTAL·LACIONS DE REG	17.500,00	3,62%
Capítol 00.10 INSTAL·LACIONS D'ENLLUMENAT	44.300,00	9,15%
Capítol 00.11 SSAA OBRA CIVIL SOTERRAR TELEFÒNICA	7.800,00	1,61%
Capítol 00.12 SSAA OBRA CIVIL SOTERRAR ENDESA	29.800,00	6,16%
Capítol 00.13 SSAA AIGUA	10.300,00	2,13%
Capítol 00.14 DIVERSOS	17.850,00	3,69%
Capítol 00.15 JARDINERIA	12.000,00	2,48%
Capítol 00.16 PROTECCIONS I SENYALITZACIÓ	35.200,00	7,27%
Capítol 00.17 GESTIÓ DE RESIDUS	17.800,00	3,68%
Capítol 00.18 SEGURETAT I SALUT	7.200,00	1,49%

**TOTAL PRESSUPOST EXECUCIÓ MATERIAL** **483.950,00 €** **100,00%**

DESPESES GENERALS	13%	62.913,50 €
BENEFICI INDUSTRIAL	6%	29.037,00 €

**TOTAL PEM + D.G + B.I.** **575.900,50 €**

I.V.A.	21%	120.939,11 €
--------	-----	--------------

**TOTAL PRESSUPOST PER CONTRACTE** **696.839,61 €**

CONTROL DE QUALITAT (IVA inclòs)	1.750,00 €
PREVISIÓ MODIFICACIÓ INST. ELÈCTRICA PER LA COMPANYIA (IVA inclòs)	50.000,00 €

**TOTAL PRESSUPOST PER AL CONEIXEMENT DE L'ADMINISTRACIÓ** **748.589,61 €**

El pressupost total per al coneixement de l'administració estimat, és de SET CENTS QUARANTA-VUIT MIL CINC CENTS VUITANTA-NOU euros amb SEIXANTA-UN cèntims, IVA inclòs.

**No es contempla el cost de l'expropiació.**

Barcelona, desembre 2024

Salvador Matas i Dalmases  
arquitecte

ANNEX 1: TOPOGRÀFIC

TOPOGRÀFIC



MEMÒRIA

CARRER SAMÀRIA

DISTRICTE DE HORTA-GUINARDÓ  
BARCELONÈS  
BARCELONA

12/04/2024

## ÍNDEX

.....	1
ÍNDEX .....	2
ANNEXES .....	2
MEMÒRIA DESCRIPTIVA .....	3
actuació.....	3
encàrrec.....	3
tècnics direcció .....	3
tècnic/s.....	3
empresa .....	3
CARACTERÍSTIQUES TÈCNIQUES .....	4
paràmetres tècnics.....	4
treball de camp.....	4
xarxa topogràfica .....	4
croquis xarxa topogràfica .....	5
coordenades de les bases .....	5
ÀMBIT DE L'AIXECAMENT.....	6
SUPORT INFORMÀTIC.....	6
DISTRIBUCIÓ DE NIVELLS EN ELS ARXIUS TOPOGRÀFICS.....	7
FOTOGRAFIES AIXECAMENT .....	9

## ANNEXES

Annex I – certificat de calibratge

Plànol topogràfic dinA2 E: 1/200

## MEMÒRIA DESCRIPTIVA

### ACTUACIÓ

Aixecament topogràfic del carrer Samària a Barcelona.

Codi: 4719

### ENCÀRREC

Empresa/Promotor: SALVADOR MATAS ARQUITECTES SLP

Arquitecte: SALVADOR MATAS

### TÈCNICS DIRECCIÓ

Marc Sanllehí Prim. 34745573W

Raimon Serna Inglès. 46665330D

### TÈCNIC/S

Roger Sant Vidal 48085243V

### EMPRESA

Altiplà Geomàtica i Topografia, SLP. B67506188

## CARACTERÍSTIQUES TÈCNIQUES

### PARÀMETRES TÈCNICS

- mètode d'aixecament: topografia clàssica i G.P.S.
- coordenades: sistema ETRS89 - projecció UTM - fus 31 (EPSG 25831)
- alçades: ortomètriques - model geoide EGM08D595 (cat80000)
- escala de treball: 1:200
- escala de plotter: 1:200
- equidistància de les corbes de nivell: 0.50 metres
- aparell de mesura: **Estació total electrònica LEICA TS15 P 3" R1000**
  - augment: 30x
  - precisió compensador: 1"
  - precisió angular: 10cc
  - precisió en distància:  $\pm 1\text{mm} + 1.5\text{ppm}$
- GPS: **Receptors Leica GS18**
  - model: Leica GNSS GS18 (referència+rover) + Controlador CS20
  - tipus: 555canals; GPS (L1, L2, L2C, L5), Glonass (L1, L2, L2C, L3), Galileo (E1, E5a, E5b, AltBOC, E6), BeiDou (B1I, B1C, B2a, B3I)
  - Precisió RTK: Hz 8 mm + 0,5 ppm/V 15 mm + 0,5 ppm
- Precisions: **Absoluta:** les bases de sortida tenen una precisió absoluta de +- 2 cms en xy i de 5 cms. en cota (coordenades obtingudes amb GPS mitjançant sistema VRS en RTK)  
**Relatives:** en tractar-se de bases radiades i punts radiats a distància inferior a 50 metres establim les precisions en  $\pm 1\text{cm}$ .

### TREBALL DE CAMP

data: 4 d'abril de 2024

equip tècnic: 1 enginyer en geomàtica i topografia i 1 auxiliar

senyalització d'estacions: claus d'acer

### XARXA TOPOGRÀFICA

A partir de la base de sortida 9002 i orientada a 9001, ambdues bases obtingudes amb G.P.S. a partir de la xarxa d'estacions GNSS de referència CATNET (podeu veure més informació a <http://catnet-ip.icc.cat/>), s'ha realitzat una poligonal oberta.

L'itinerari obert ha estat comprovat mitjançant punts de canvi.

- bases radiades amb Catnet.: 9001, 9002 i 9003
- poligonal oberta: 9002-9003-8001

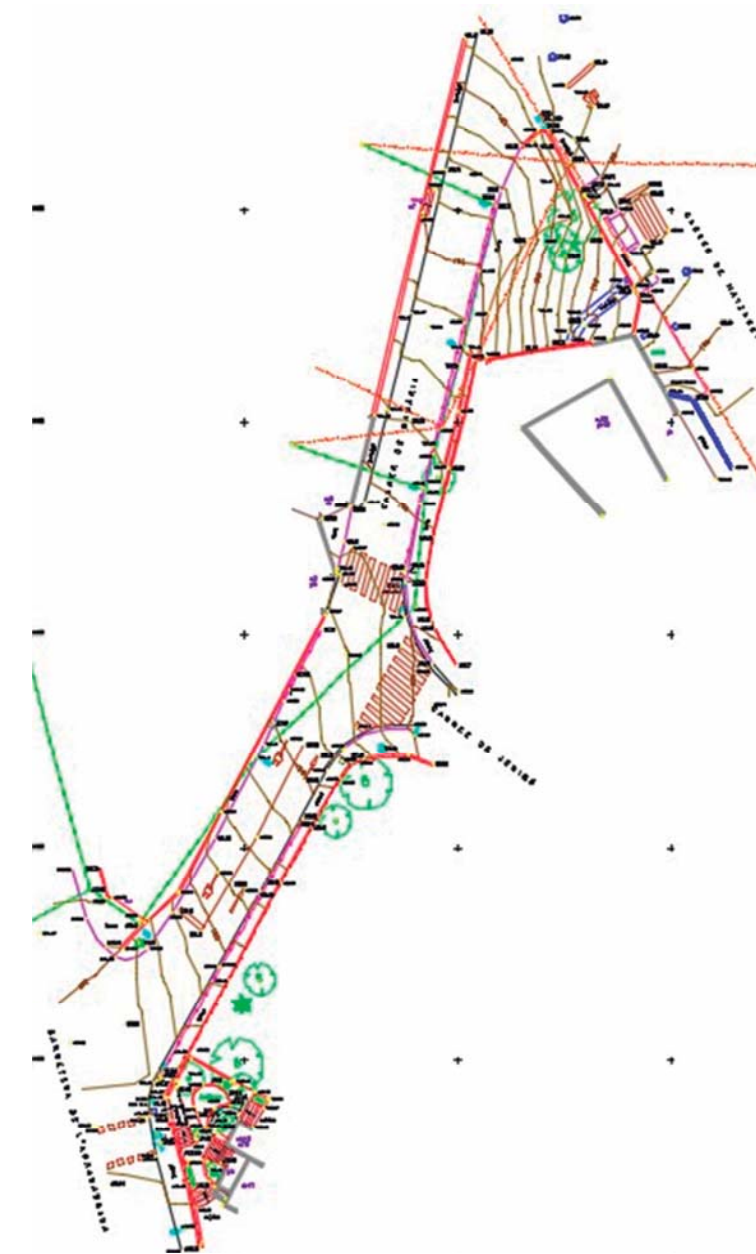
CROQUIS XARXA TOPOGRÀFICA



COORDENADES DE LES BASES

BASE	X	Y	Z	Anamorfosi
8001	428012.650	4585970.366	199.601	0.99966377
9001	428042.603	4586063.664	191.220	0.99966372
9002	428029.859	4586019.681	196.232	0.99966374
9003	428006.295	4585971.224	201.544	0.99966378

ÀMBIT DE L'AIXECAMENT



SUPORT INFORMÀTIC

arxiu	descripció
4719SAM-TOP0.DWG/PDF	Plànol topogràfic (2D)
4719SAM-MEM0.PDF	Memòria
altipla.ctb	Fitxer de gruixos i colors per a plotter

**DISTRIBUCIÓ DE NIVELLS EN ELS ARXIUS TOPOGRÀFICS**

	NOM	DESCRIPCIÓ	COLOR		GRUIX	
			CAD	DGN	CAD	DGN
<b>TOPOGRAFIA</b>	06-num	número de punt	7(negre)	0	0.09	0
	07-punt	punt	2(groc)	4	0.09	0
	08-cota	text de cota	250	128	0.09	0
	08- cota marxapeu	text de cota marxapeu	6(magenta)	5	0.09	0
	09-codis	codi	3(verd)	2	0.15	1
	10-límitpaviment	canvis de paviment i voreres	7(negre)	0	0.09	0
	11-construcció	edificis en construcció	15	115	0.18	4
	12-rigola	rigola	7(negre)	0	0.09	0
	14-cap	cap de talús i bigotís	32	112	0.20	2
	15-peu	peu de talús	7(negre)	0	0.09	0
	16-camins	camí, corriol	190	0	0.09	0
	17-riera	rieres, torrents, recs	5(blau)	1	0.09	0
	18-edifici	edificacions	15	115	0.18	4
	19-cabanes	coberts, cabanes, annexos	7(vermell)	3	0.09	0
	20-murs	murs, tanques	1(vermell)	3	0.09	0
	21-pous-basses	pous, basses, dipòsits	5(blau)	1	0.09	0
	22-mobiliar	mobiliari urbà	7(negre)	0	0.09	0
	23-vorada	vorada	7(negre)	0	0.09	0
	24-escos	escocells	7(negre)	0	0.09	0
	25-fites	fites feno, estaques, ferros	7(negre)	0	0.09	0
	26-nombre-plantas	planta baixa + pis pe:(pb+1)	7(negre)	0	0.09	0
	27-textos-topo	textos generals	7(negre)	0	0.09	0
	28-asfalt	límit asfalt	7(negre)	0	0.09	0
	41-acotacions	acotacions	170	33	0.13	1
	50-guals	guals vianants, vehicles	7(negre)	0	0.09	0
	51-zona blava	aparcament zona blava	150	250	0.09	0
	52-zona verda	aparcament zona verda	92	249	0.09	0
	53-ombrejat	ombrejat edificis	253	96	0.09	0
	62-lb	línies blanques	22	51	0.09	0
	67-ferrocarril	via ferrocarril	7(negre)	0	0.09	0
	68-escales	escales	12	43	0.09	0
	69-foto	fotos de l'aixecament	-	-	--	-
70-pont	Pont, OF's, OD's	1(vermell)	3	0.09	0	
bases	símbol i núm. de les bases	4(cian)	7	0.15	1	
puntos	punts presos a camp				no s'imprimeix	

	NOM	DESCRIPCIÓ	COLOR		GRUIX		
			CAD	DGN	CAD	DGN	
<b>SERVEIS</b>	29-elec	línies elèctriques, torres, ET...	3(verd)	2	0.15	1	
	30-tel	telecomunicacions	20	6	0.09	0	
	31-enllum	enllumenat	4(cian)	7	0.18	2	
	32-aigua	Aigua potable, recs	5(blau)	1	0.09	0	
	33-sanej	sanejament	5(blau)	1	0.09	0	
	34-gas	gas, gasoductes,oleoductes	30	30	0.09	0	
	49-serveis	serveis sense identificar	7(negre)	0	0.09	0	
<b>ALTIMETRIA</b>	38-vorada dalt	vorada a dalt (3D)	141	15	0.09	0	
	39-cv	corbes de nivell	44	54	0.13	1	
	40-cvd	corbes de nivell mestres	34	102	0.25	2	
	63-trencament	línies de trencament	5(blau)	1	0.09	0	
	64-triangulació	triangulació	3(verd)	2	0.15	1	
	illa	illa on l'interior no es corba				no s'imprimeix	
	contorn	contorn de corbat				no s'imprimeix	
<b>CARÀTULA</b>	01-marc	marc	7(negre)	0	0.09	0	
	02-caràtula	caràtula	7(negre)	0	0.09	0	
	04-quadre bases	quadre i dades de les bases	7(negre)	0	0.09	0	
	13-nord	Nord, creus i coordenades	7(negre)	0	0.09	0	
	56-nom-prop	nom del propietari	7(negre)	0	0.09	0	
	58-superf	superfície de parcel·la (s=...)	7(negre)	0	0.09	0	
	59-quadre-parcel	quadre i dades de parcel·les	7(negre)	0	0.09	0	
	61- legend	llegenda	7(negre)	0	0.09	0	
	<b>VEGETAL</b>	35-bosc	límit bosc	100	26	0.13	1
		36-arbres	arbres	100	26	0.13	1
37-vegetal		vinyes, canyissers, conreus...	100	26	0.13	1	
65-ombrejat bosc		ombrejat bosc	234,244,205	=	0.09	0	
66-ombrejat vegetal		ombrejat vegetal	246,255,219	=	0.09	0	

**FOTOGRAFIES AIXECAMENT**



01. base 9001



04. base 8001



02. base 9002



05. carrer de Jericó



03. base 9003



06. carrer de Natzaret



07. carretera de l'Arrabassada



11. vista general  
pati



08. carrer Samària



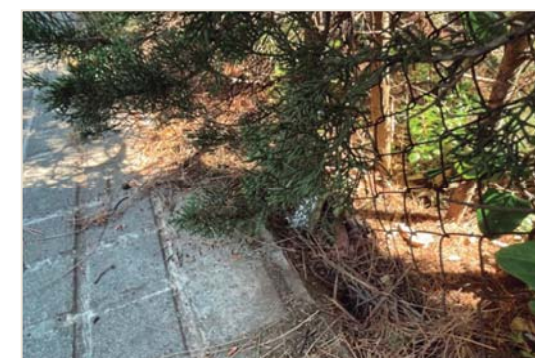
12. talús



09. escales accés pati



13. inici sud carrer Samària



10. salt entre vorera i pati interior



14. mur edifici

## Certificado de Verificación y Control

Emitido por Servicio Técnico Autorizado de Leica Geosystems

### Certificado N° 032820

<b>Instrumento:</b> ESTACIÓN TOTAL	<b>Expedido a:</b> ALTIPLÀ GEOMÀTICA I TOPOGRAFIA SLP
<b>Modelo:</b> TS15 P 3	<b>Fecha revisión:</b> 07-08-2023
<b>N° Serie:</b> 1611393	<b>Próxima revisión:</b> 16-10-2024
	<b>Técnico:</b> 5000

### Identificación de patrones

Estación Total Leica, modelo TCA2003, número de serie 442095 con certificado CEM número 221466001.

### Incertidumbre asociada a los patrones e instrumento objeto

La incertidumbre expandida resultante, asociada a las desviaciones halladas, está expresada para un factor de cobertura  $k = 2$ , aproximadamente equivalente a un nivel de confianza del 95%. Siguiendo lo establecido en el documento GUM "Guide to the expression of Uncertainty in Measurement", en su versión española 3ª edición de 2009, publicada por el CEM.

### Procedimientos de verificación

<b>Patrones:</b>	Procedimiento descrito en documentación interna de Leica Geosystems PCP LG 09-20 basado en el documento DI-039 para la calibración de colimadores ópticos desarrollado por el CEM.
<b>Instrumento:</b>	Procedimiento descrito en documentación interna de Leica Geosystems S.L., P.V. IT LG 09-20, P.A. IT LG 09-20.

### Condiciones ambientales

Temperatura durante la revisión 20°C +/-5°C.  
Los resultados se refieren al momento y condiciones en que se efectuaron las mediciones.

### Certificado

Por la presente, certificamos que el producto descrito ha sido testado de acuerdo con los procedimientos del Servicio Técnico de Instop S.L.U, obteniendo los siguientes resultados:

- Conforme Los resultados del ensayo cumplen con las especificaciones del producto.  
 No Conforme Los resultados del ensayo no cumplen con las especificaciones del producto.

El equipo utilizado para la prueba tiene trazabilidad con los estándares nacionales.

- when it has to be right



Nº de Certificado 032820

## Lecturas

Entrada:

	1	2	3	4	5
<b>Error Angular (gon)</b>					
Colimación Horizontal	0.0009	0.0011	0.0011	0.0010	0.0012
Índice Vertical	0.0015	0.0014	0.0014	0.0016	0.0015
<b>Error Distancia (mm)</b>					
Normal (prisma)	0.6	0.6	0.5	0.5	0.6
Normal (cualquier superficie)	0.8	0.7	0.7	0.7	0.8

Salida:

	1	2	3	4	5
<b>Error Angular (gon)</b>					
Colimación Horizontal	0.0004	0.0005	0.0005	0.0004	0.0004
Índice Vertical	0.0003	0.0003	0.0004	0.0004	0.0004
<b>Error Distancia (mm)</b>					
Normal (prisma)	0.5	0.5	0.6	0.5	0.6
Normal (cualquier superficie)	0.7	0.7	0.8	0.7	0.7

## Precisión Calculada

	Entrada	Tolerancia	Salida	Incertidumbre
<b>Precisión Angular (gon)</b>				
Horizontal	0.0002	0.0010	0.0001	0.0011
Vertical	0.0001	0.0010	0.0001	0.0010
<b>Precisión Distancia (mm)</b>				
Normal (prisma)	0.1	1mm + 1.5ppm	0.1	0.57
Normal (cualquier superficie)	0.1	2mm + 1.5ppm	0.1	0.57

## Valores

Los valores reflejados en la Precisión Calculada (entrada y salida) son el resultado del cálculo de la Desviación Estándar del promedio de las Lecturas.

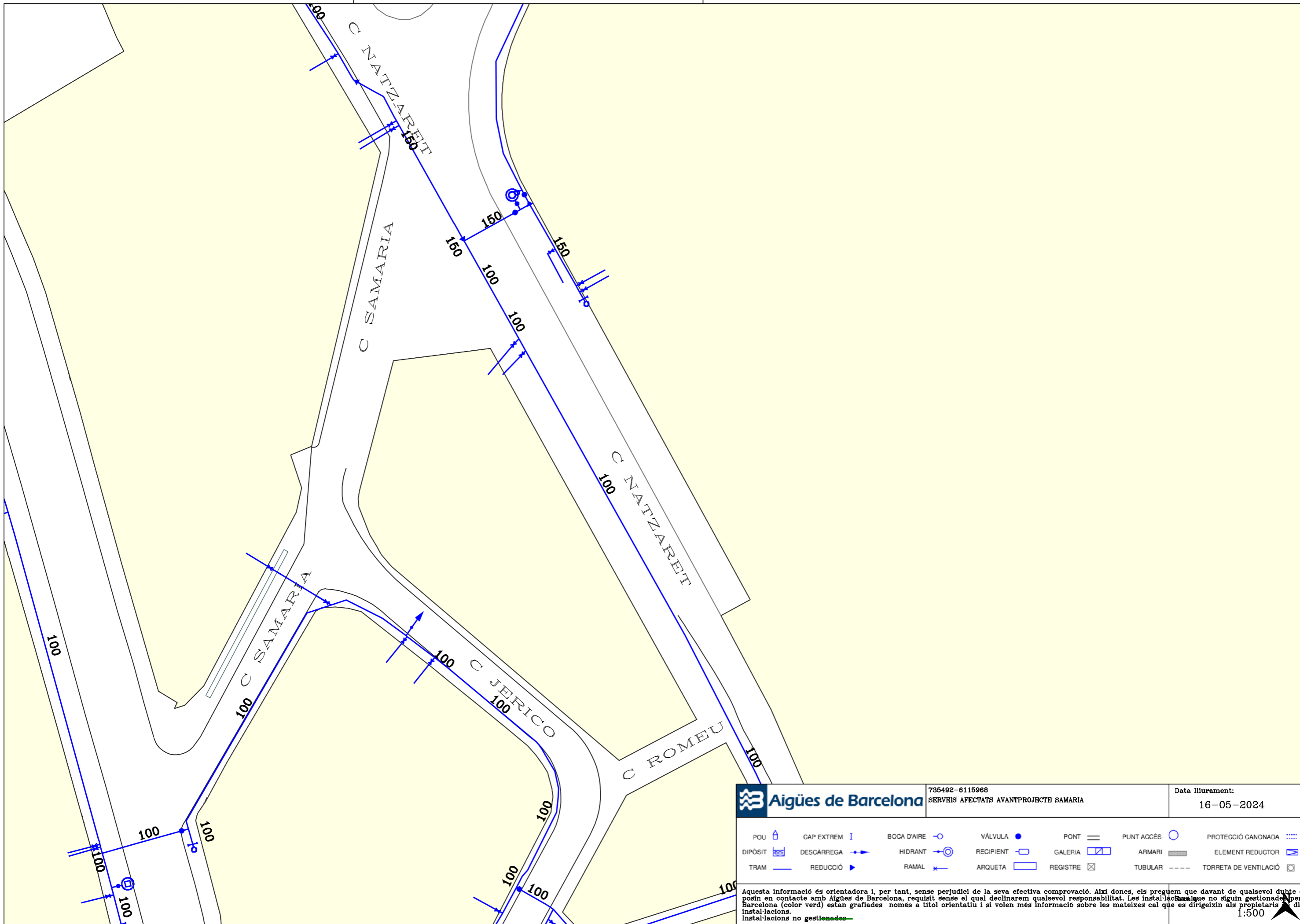
Instop, SLU



Josep Colén Ortego - Ingeniero Técnico Industrial

Este Certificado no puede ser reproducido parcial ni en su totalidad sin previa aprobación escrita de la entidad emisora

ANNEX 2: SERVEIS



**Aigües de Barcelona**

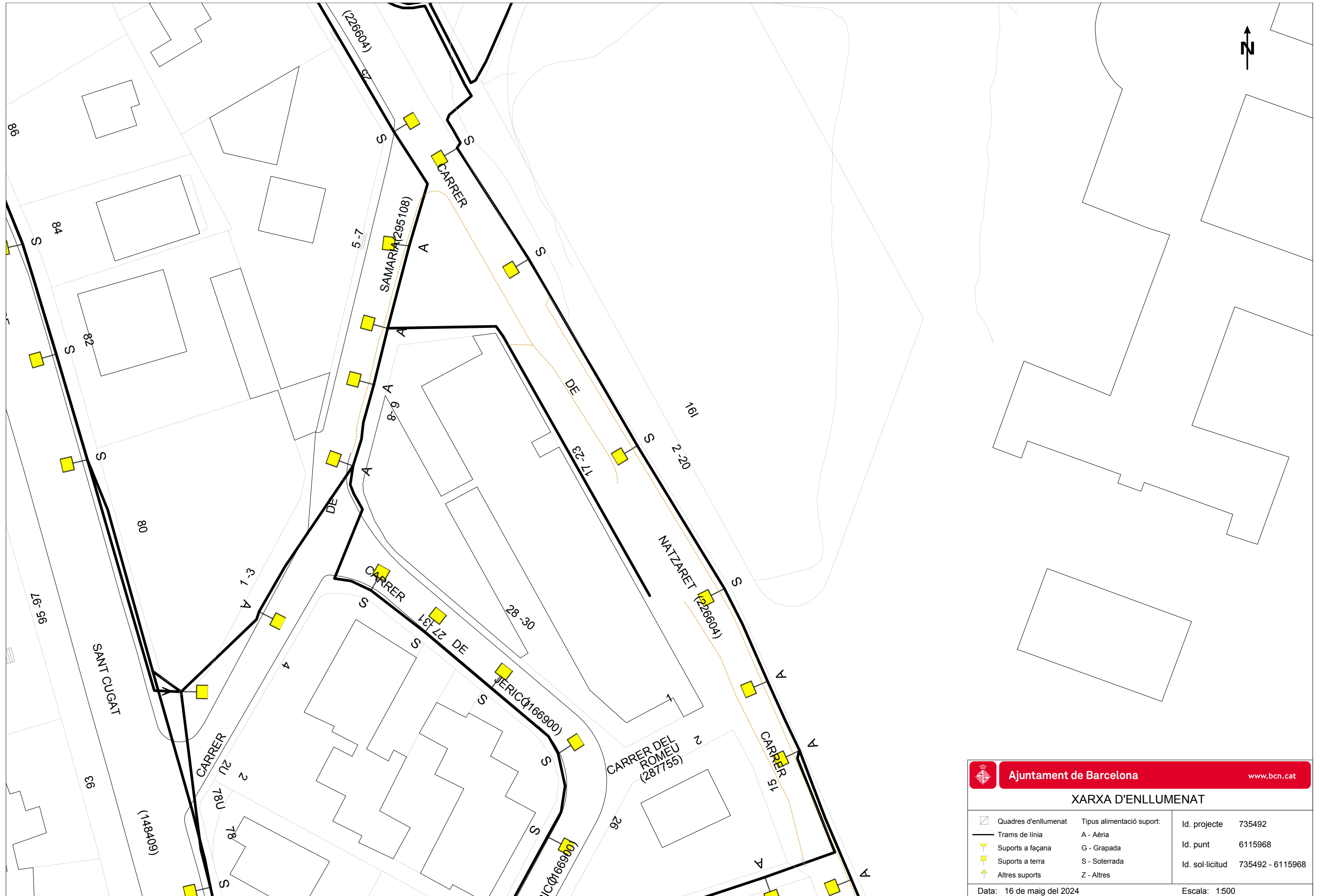
735492-6115968  
SERVEIS AFECTATS AVANTPROJECTE SAMARIA

Data lliurament:  
16-05-2024

POU	CAP EXTREM	BOCA D'AIRE	VÁLVULA	PONT	PUNT ACCÉS	PROTECCIÓ CANONADA
DIPOÏT	DESCÀRREGA	HIDRANT	RECIPIENT	GALERIA	ARMARI	ELEMENT REDUCTOR
TRAM	REDUCCIÓ	RAMAL	ARQUETA	REGISTRE	TUBULAR	TORRETA DE VENTILACIÓ

Aquesta informació és orientadora i, per tant, sense perjudici de la seva efectiva comprovació. Així doncs, els preguem que davant de qualsevol dubte es posin en contacte amb Aigües de Barcelona, requisit sense el qual declinarem qualsevol responsabilitat. Les instal·lacions que no siguin gestionades per Aigües de Barcelona (color verd) estan grafades només a títol orientatiu i si volen més informació sobre les mateixes cal que es dirigeixin als propietaris de dites instal·lacions no gestionades.

1:500



**Ajuntament de Barcelona** [www.bcn.cat](http://www.bcn.cat)

**XARXA D'ENLLUMENAT**

☐ Quadres d'enllumenat	Tipus alimentació suport:	Id. projecte	735492
— Trams de línia	A - Aèria	Id. punt	6115968
☐ Suports a façana	G - Grapada	Id. sol·licitud	735492 - 6115968
☐ Suports a terra	S - Soterrada		
☐ Altres suports	Z - Altres		

Data: 16 de maig del 2024      Escala: 1:500

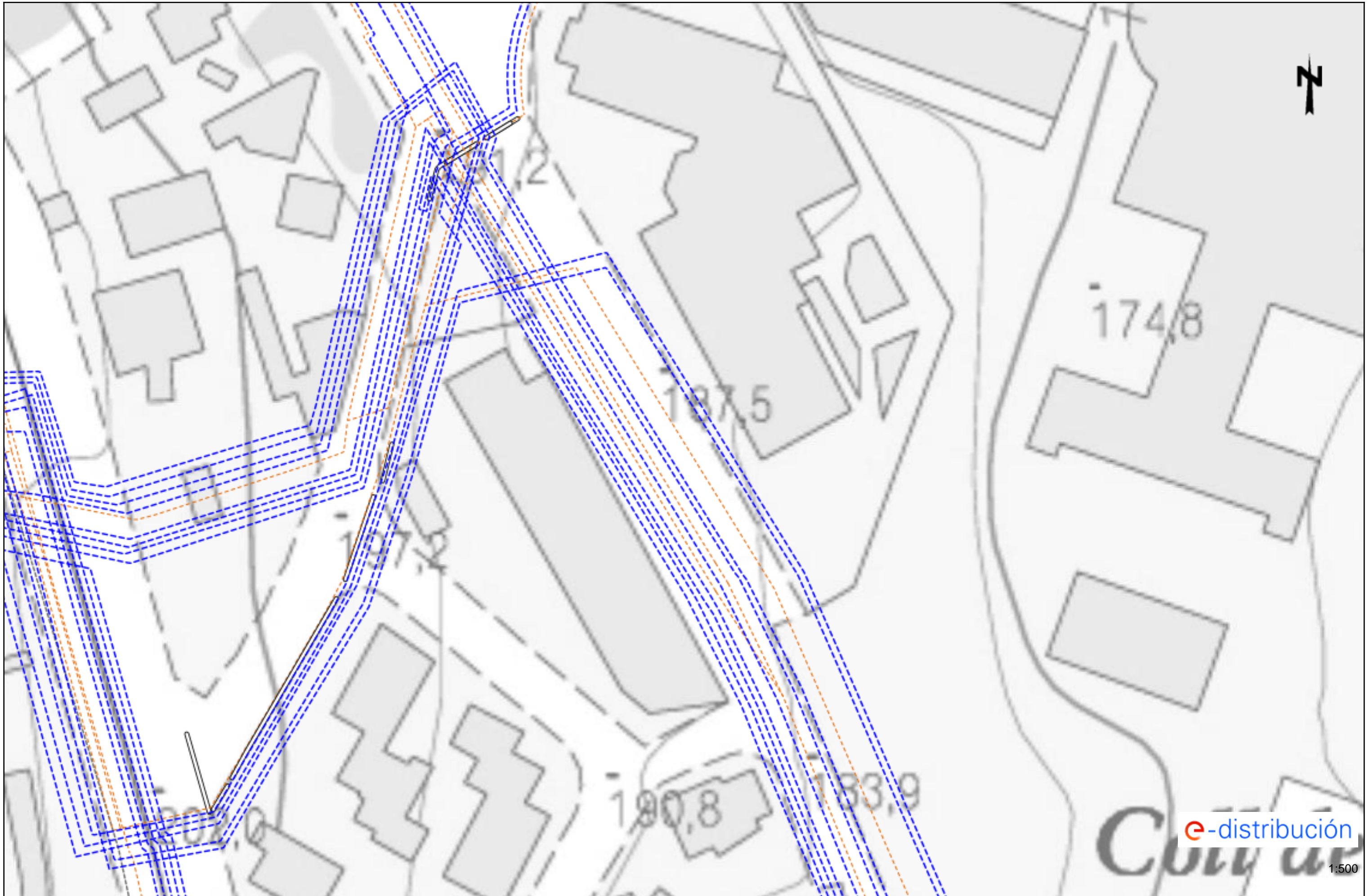




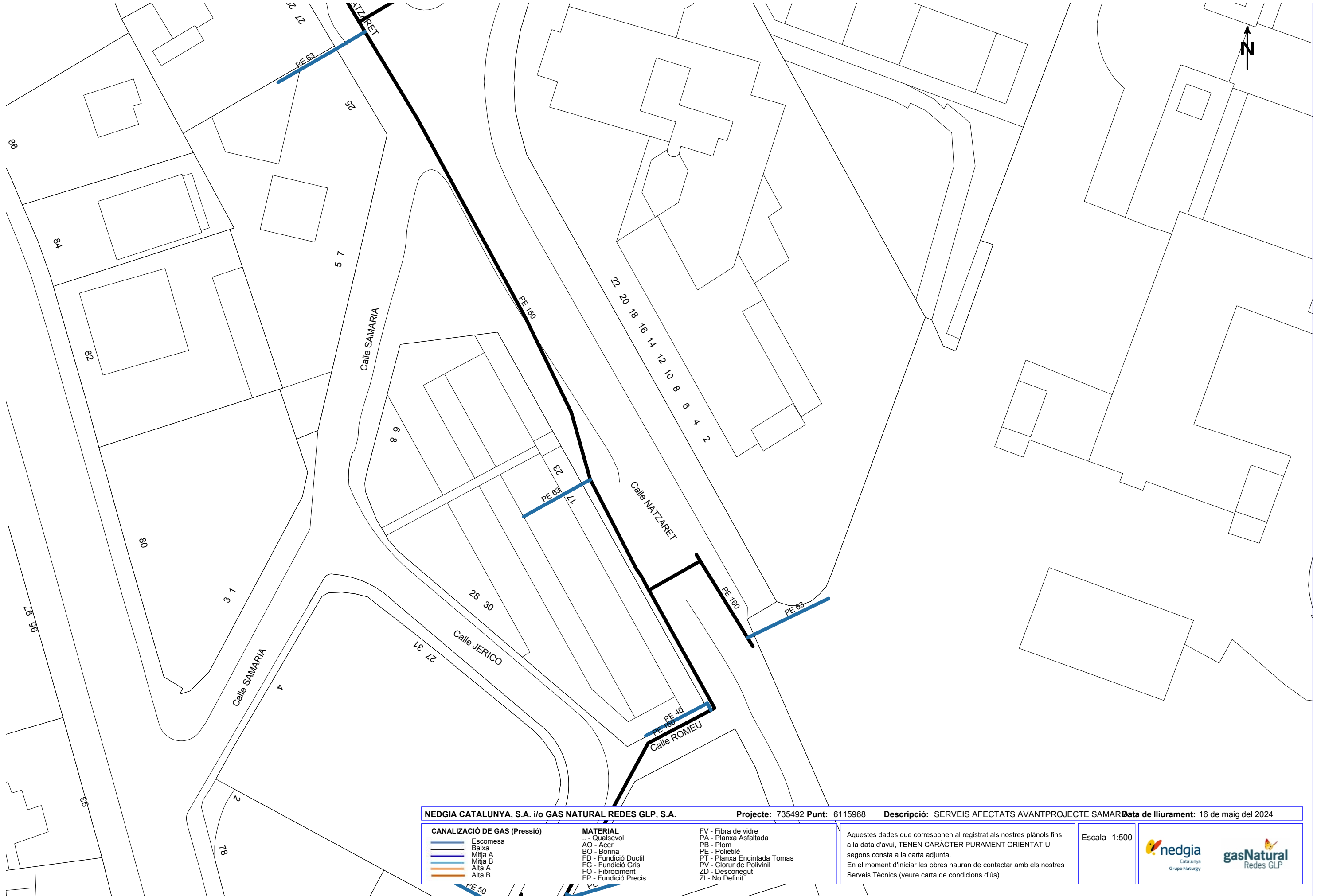












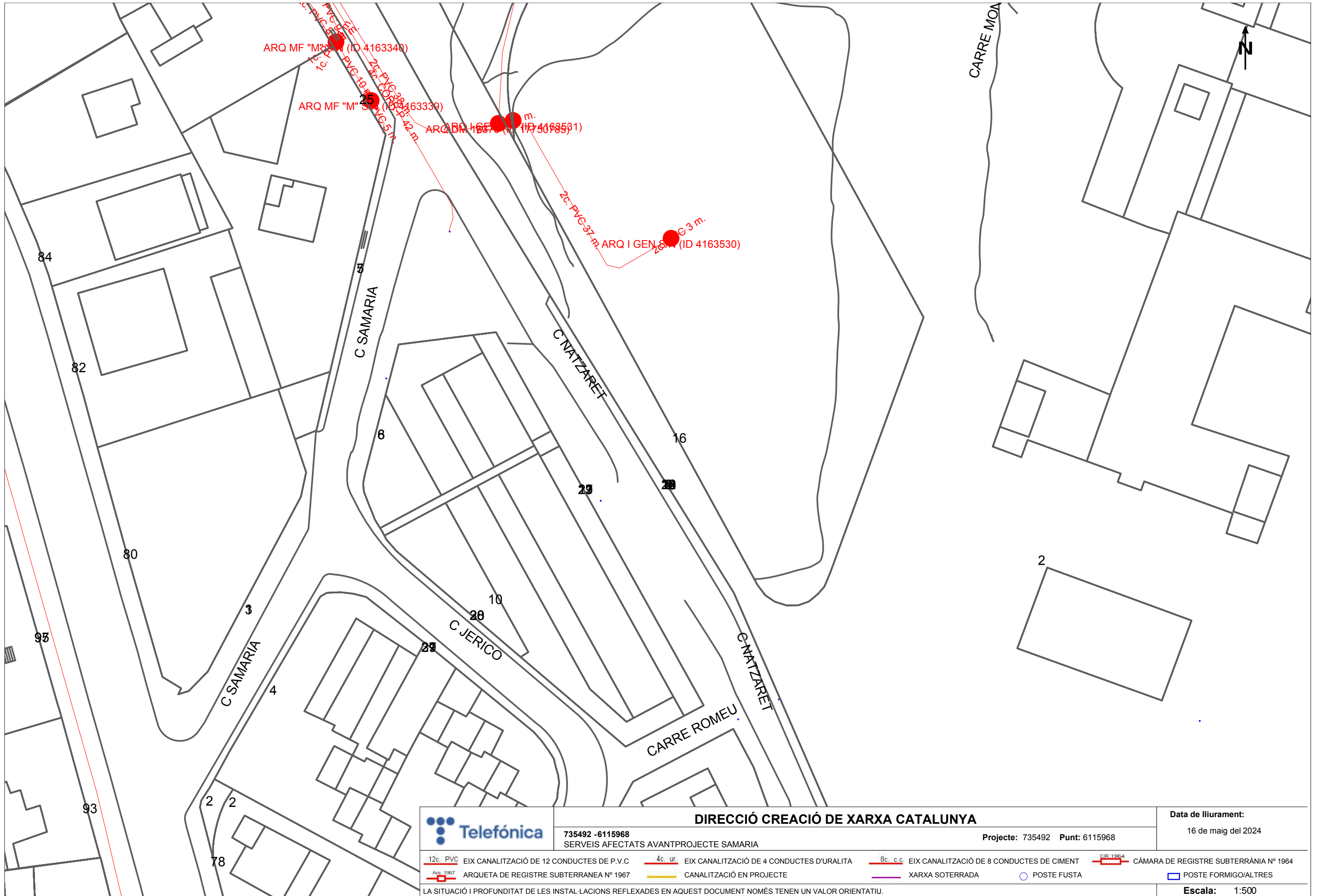
**NEDGIA CATALUNYA, S.A. i/o GAS NATURAL REDES GLP, S.A.**      **Projecte:** 735492 **Punt:** 6115968      **Descripció:** SERVEIS AFECTATS AVANTPROJECTE SAMAR **Data de lliurament:** 16 de maig del 2024

CANALIZACIÓ DE GAS (Pressió)	MATERIAL	FV - Fibra de vidre
Escamesa	.. - Qualsevol	PA - Planxa Asfaltada
Baixa	AO - Acer	PB - Plom
Mitja A	BO - Bonna	PE - Polietilè
Mitja B	FD - Fundició Ductil	PT - Planxa Encintada Tomas
Alta A	FG - Fundició Gris	PV - Clorur de Polivinil
Alta B	FO - Fibrociment	ZD - Desconegut
	FP - Fundició Precis	ZI - No Definit

Aquestes dades que corresponen al registrat als nostres plànols fins a la data d'avui, TENEN CARÀCTER PURAMENT ORIENTATIU, segons consta a la carta adjunta.  
 En el moment d'iniciar les obres hauran de contactar amb els nostres Serveis Tècnics (veure carta de condicions d'ús)

Escala 1:500





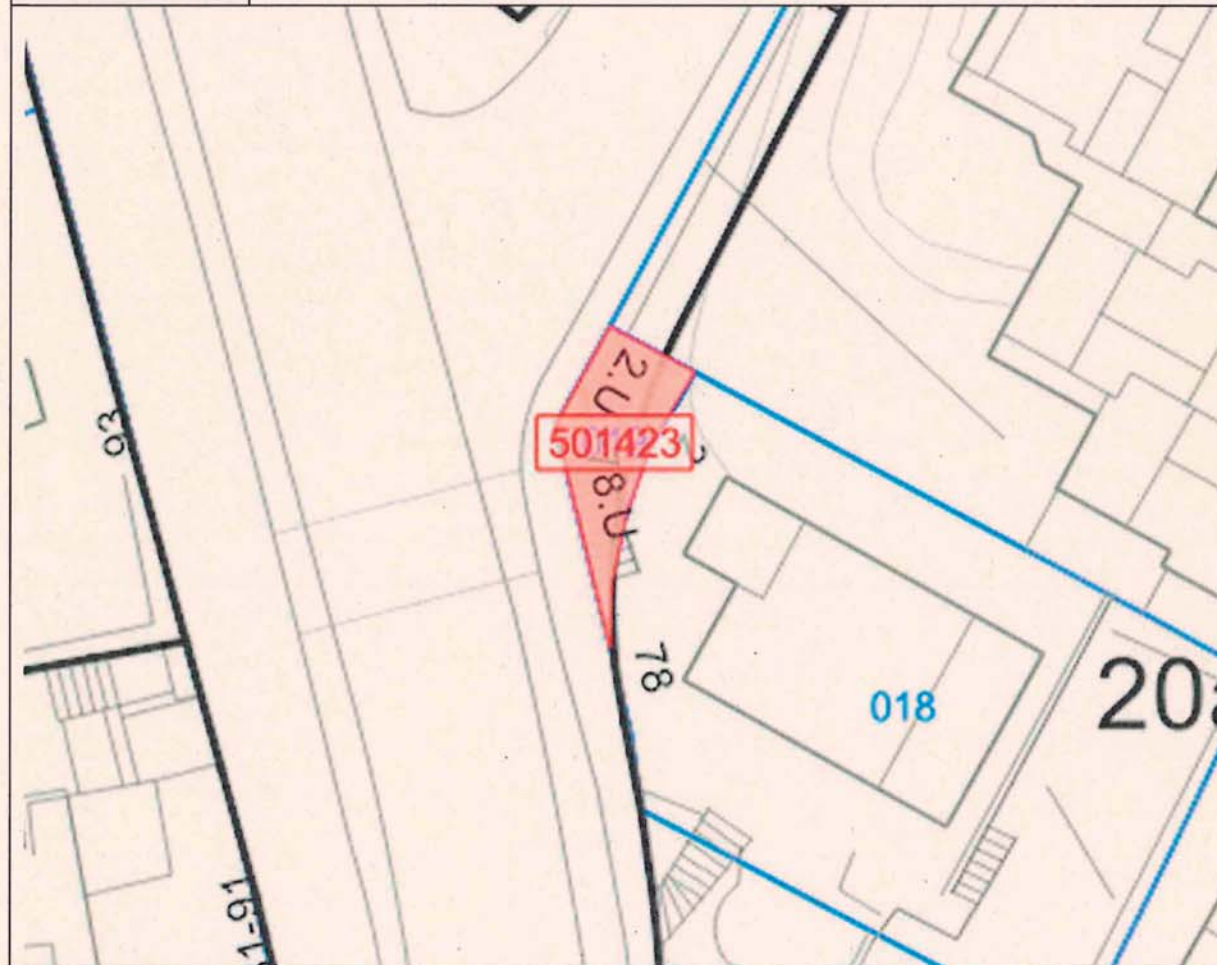
		<b>DIRECCIÓ CREACIÓ DE XARXA CATALUNYA</b>		<b>Data de lliurament:</b> 16 de maig del 2024	
735492 -6115968 SERVEIS AFECTATS AVANTPROJECTE SAMARIA		Projecte: 735492 Punt: 6115968			
12c. PVC EIX CANALITZACIÓ DE 12 CONDUCTES DE P.V.C Arq. 1967 ARQUETA DE REGISTRE SUBTERRANEA N° 1967	4c. ur. EIX CANALITZACIÓ DE 4 CONDUCTES D'URALITA CANALITZACIÓ EN PROJECTE	8c. c.c. EIX CANALITZACIÓ DE 8 CONDUCTES DE CIMENT XARXA SOTERRADA	CR 1964 CÀMARA DE REGISTRE SUBTERRÀNIA N° 1964 POSTE FUSTA	POSTE FORMIGO/ALTRES	
LA SITUACIÓ I PROFUNDITAT DE LES INSTAL·LACIONS REFLEXADES EN AQUEST DOCUMENT NOMÉS TENEN UN VALOR ORIENTATIU.					<b>Escala:</b> 1:500

ANNEX 3: FITXA DE CESSIÓ AFECTACIÓ DE VIAL

**FITXA INVENTARI MUNICIPAL**

Dades identificatives

Número BIM	501423	Data última revisió	
Descripció BIM	CESSIÓ AFECTACIÓ VIAL		
Denominació BIM	VIAL		



Escala: 1:267

**Interpretació Plànol**

El BIM seleccionat es troba ressaltat al plànol amb una capa que pot variar el seu color. El plànol s'ajusta a l'escala seleccionada en la visualització del PIP.

El traçat del polígon que forma el BIM és aproximat i adaptat a la nova cartografia municipal, podent no ser coincident amb la cartografia del Cadastre.

Únicament es dibuixa la part del bé municipal situat a dins la parcel·la. Els béns municipals o part d'aquests situats a l'espai viari sense parcel·la no es representen.

**FITXA INVENTARI MUNICIPAL**

No es representen les finques registrals. La representació dels béns municipals pot no coincidir amb la de la/les finca/finques registral/s.

**FITXA INVENTARI MUNICIPAL**
**Dades identificatives (cont.)**

Situació del Bé	Alta	Data alta inventari	13/03/1992
Qualificació Jurídica	Domini públic: ús general		
Tipologia BIM (*)	Béns immobles propietat Ajuntament		
Subtipologia BIM (*)	Vials		
Tipus bé immoble (*)	Vial		
Referència cadastral		Adscrit	No

(\*) La classificació indicada és segons la realitat física del BIM, que pot no coincidir amb la registral segons el títol inscrit.

**Adreces BIM**

Carretera SANT CUGAT, 0078U-0078U. Districte Horta-Guinardó

Carrer SAMARIA, 0002U-0002U. Districte Horta-Guinardó

**Superfícies BIM**

Superfície registral sòl (m <sup>2</sup> )	24	Superfície registral construcció (m <sup>2</sup> )	0
Superfície de gestió total BIM (m <sup>2</sup> )	0	Superfície de gestió lliure BIM (m <sup>2</sup> )	0

**FITXA INVENTARI MUNICIPAL**
**Qualificacions Urbanístiques parcel·la**

20a/9 Edificació aïllada, subzona plurifamiliar IVa

 Codi pla: **B1183** MPGM en l'àmbit de l'illa delimitada pel carrer de Canaan, la carretera de Sant Cugat, el carrer de Jericó, el carrer de Samaria i el Passeig de la Vall d'Hebron

5 Xarxa viària bàsica

 Codi pla: **PGM** Pla General Metropolità (PGM)

**Informació cadastral parcel·la**

Referència cadastral	8060919DF2886A				
Solar	574447	Illa	84320	Parcel·la / Polígon	019
Superfície cadastral sòl (m <sup>2</sup> )	22,00	Superfície cadastral construcció (m <sup>2</sup> )	0,00		
Superfície sobre rasant (m <sup>2</sup> )	0,00	Superfície sota rasant (m <sup>2</sup> )	0,00		
Número de locals cadastrals totals	0	Número immobles cadastrals totals	1		

**Dades titularitat BIM**

Propietari sòl	AJUNTAMENT DE BARCELONA
Propietari Construcció	

**Expedient titularitat: 11504**

Títol expedient	PGM 14/7/1976
Tipologia	Adquisicions de propietat
Subtipologia	Cessió interadministrativa

## FITXA INVENTARI MUNICIPAL

Títol adquisició	Cessió gratuïta prop / Donació		
Data adquisició	05/09/1991		
% Adquisició	0	% Propietat horitzontal	0
Declaració obra nova	No	Divisió propietat horitzontal	No

## Finques Registrals BIM

## Informació finca registral número 51065-N

Número Registre Propietat	11	Registre Propietat de	BARCELONA				
Secció	HORTA	Tom	852	Llibre	852	Foli	152
Número inscripció	1ª	CRU					
Superfície registral sòl (m²)	24,15	Superfície registral construcció (m²)	0				
Expedient inscripció	11504	Càrregues existents a la finca	No				

## Ocupació i Divisions gestió BIM

Estat ocupació BIM	Ocupat
--------------------	--------

## Divisió de Gestió 1 - VIAL

Superfície DG (m²)	0	Estat ocupació DG	Ús comú
Gestor municipal	Districte d'Horta-Guinardó		
Títol gestor municipal			

## FITXA INVENTARI MUNICIPAL

Ús assignat DG			
Ús actual DG	Vial	Expedient ús	
Tercer ocupant			

## Índex

### PLÀNOLS

#### ESTAT ACTUAL

1.01. SITUACIÓ I EMPLAÇAMENT	1/2.000 i 1/5.000
1.02. PLANEJAMENT I CADASTRE	1/500
1.03. ESTAT ACTUAL. TOPOGRÀFIC	1/200
1.04. ESTAT ACTUAL. TOPOGRÀFIC	1/200
1.05. ESTAT ACTUAL. TOPOGRÀFIC. SECCIONS	1/250
1.06. FOTOGRAFIES ESTAT ACTUAL	

#### PROPOSTA. OPCIÓ 1

2.01. PLANTA I SECCIÓ	1/300
2.02. ESTUDI DE MOBILITAT TRANSIT RODAT	1/2000

#### PROPOSTA. OPCIÓ 2

3.01. PLANTA I SECCIÓ	1/300
-----------------------	-------

#### PROPOSTA

4.01. PLANTA DETALL ESPAI ESTADA	1/100
4.02. MUR DE CONTENCIÓ I TERRAPLENS	1/200



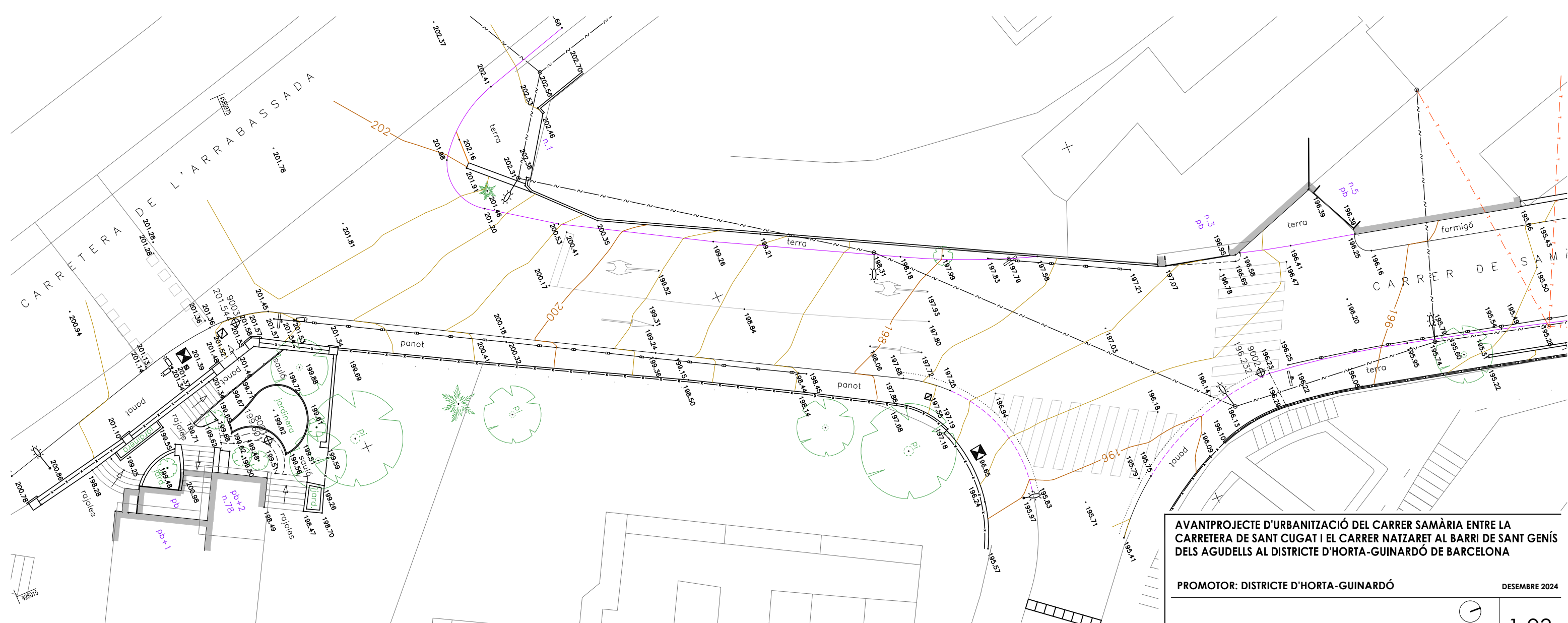
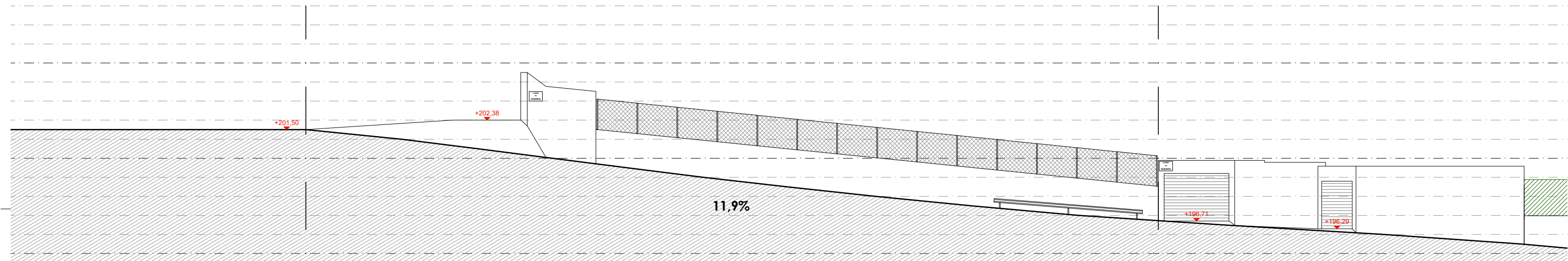


- PARCEL·LES SEGONS CADASTRE
- LIMITS DE QUALIFICACIÓ
- PARCEL·LA PRIVADA QUALIFICADA DE VIAL A EXPROPIAR
- PARCEL·LA PROPIETAT DE L'AJUNTAMENT  
PENDENT FER EFECTIVA LA OCUPACIÓ

**AVANTPROJECTE D'URBANITZACIÓ DEL CARRER SAMÀRIA ENTRE LA CARRETERA DE SANT CUGAT I EL CARRER NATZARET AL BARRI DE SANT GENÍS DELS AGUDELLS AL DISTRICTE D'HORTA-GUINARDÓ DE BARCELONA**

PROMOTOR: DISTRICTE D'HORTA-GUINARDÓ DESEMBRE 2024

<p>PLANEJAMENT I CADASTRE</p>	
<p style="font-size: 24px; font-weight: bold;">1.02</p> <p style="font-size: 10px;">A3: E. 1/500</p>	

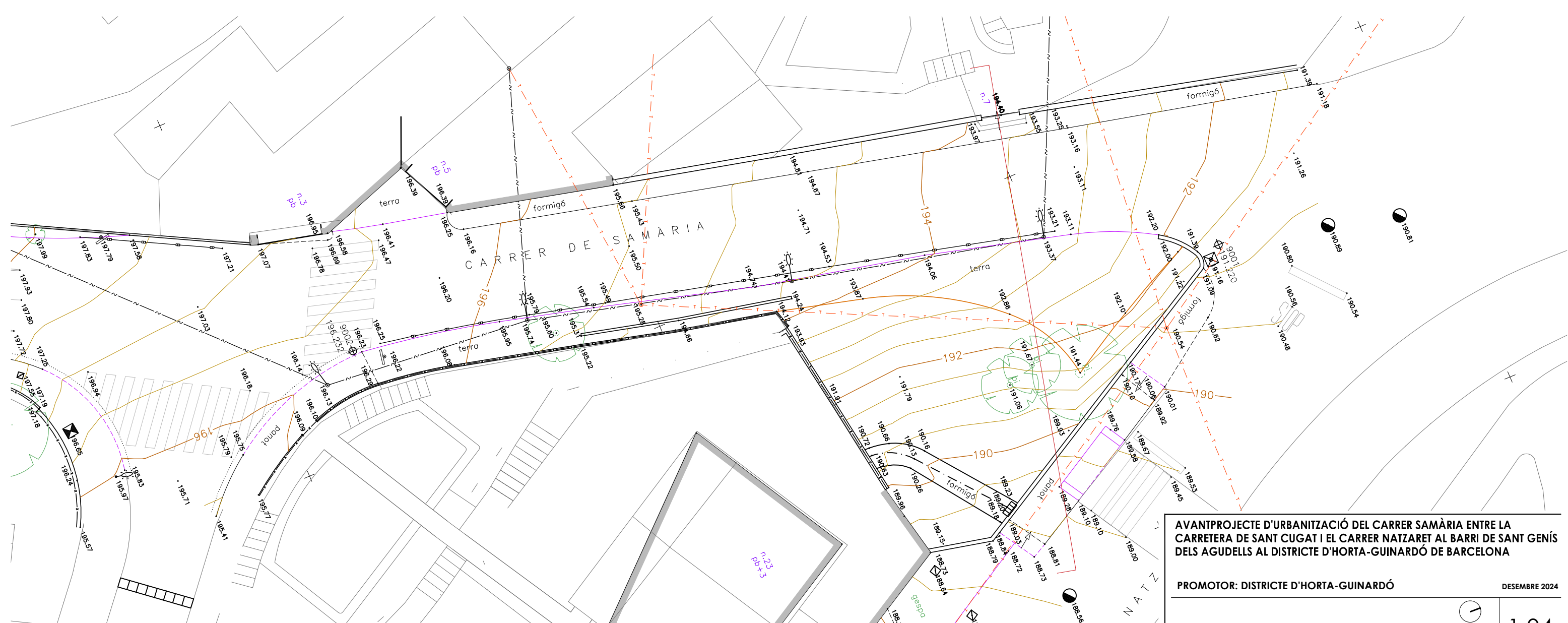
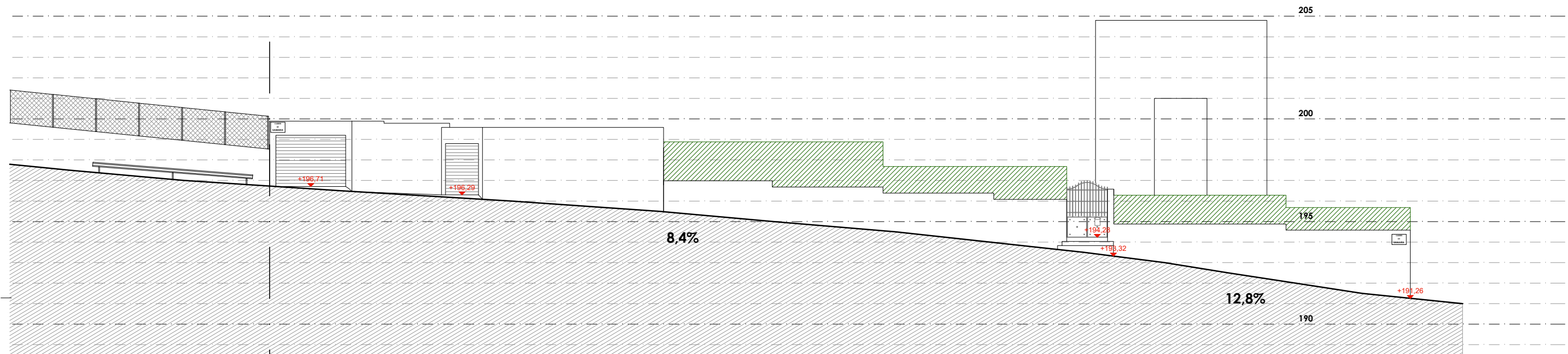


**AVANTPROJECTE D'URBANITZACIÓ DEL CARRER SAMÀRIA ENTRE LA CARRERA DE SANT CUGAT I EL CARRER NATZARET AL BARRI DE SANT GENÍS DELS AGUDELLS AL DISTRICTE D'HORTA-GUINARDÓ DE BARCELONA**

PROMOTOR: DISTRICTE D'HORTA-GUINARDÓ DESEMBRE 2024

ESTAT ACTUAL. TOPOGRÀFIC  
PLANTA I SECCIÓ

**1.03**  
A3: E. 1/200



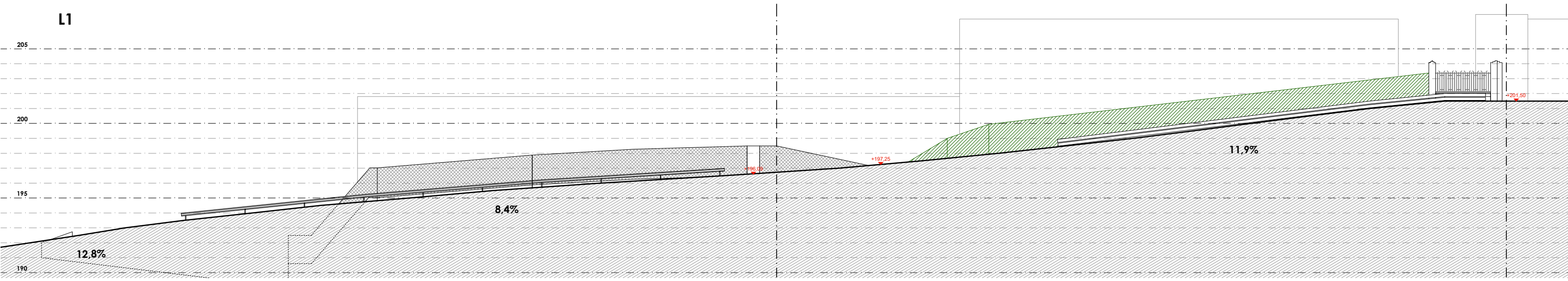
**AVANTPROJECTE D'URBANITZACIÓ DEL CARRER SAMÀRIA ENTRE LA CARRETERA DE SANT CUGAT I EL CARRER NATZARET AL BARRI DE SANT GENÍS DELS AGUDELLS AL DISTRICTE D'HORTA-GUINARDÓ DE BARCELONA**

PROMOTOR: DISTRICTE D'HORTA-GUINARDÓ DESEMBRE 2024

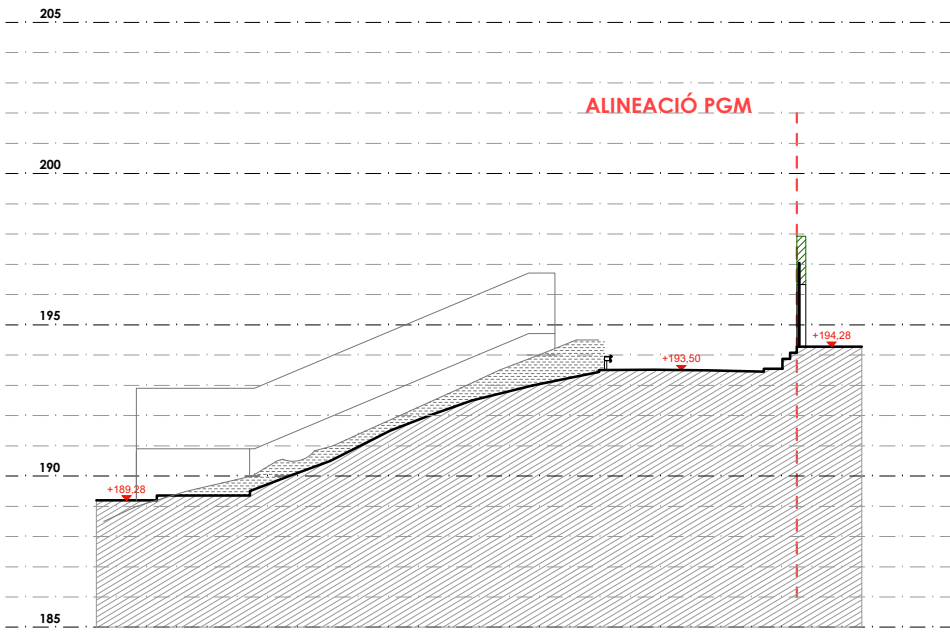
ESTAT ACTUAL. TOPOGRÀFIC 1.04

PLANTA I SECCIÓ A3: E. 1/200

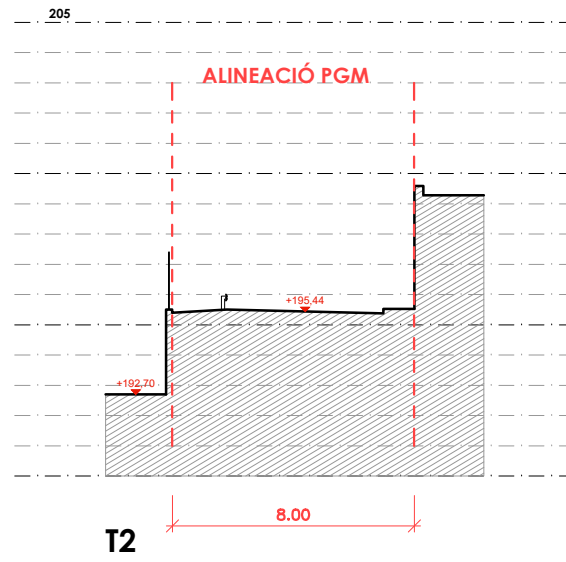
L1



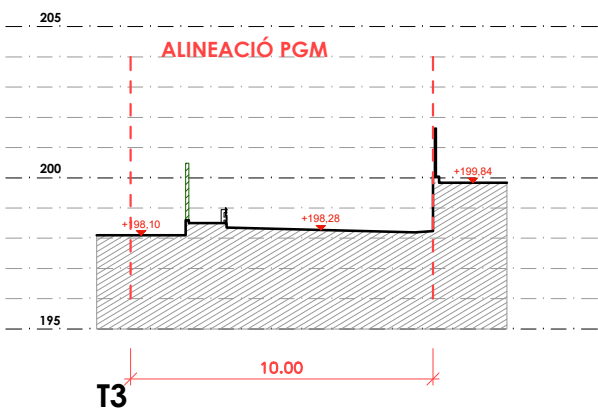
ALINEACIÓ PGM



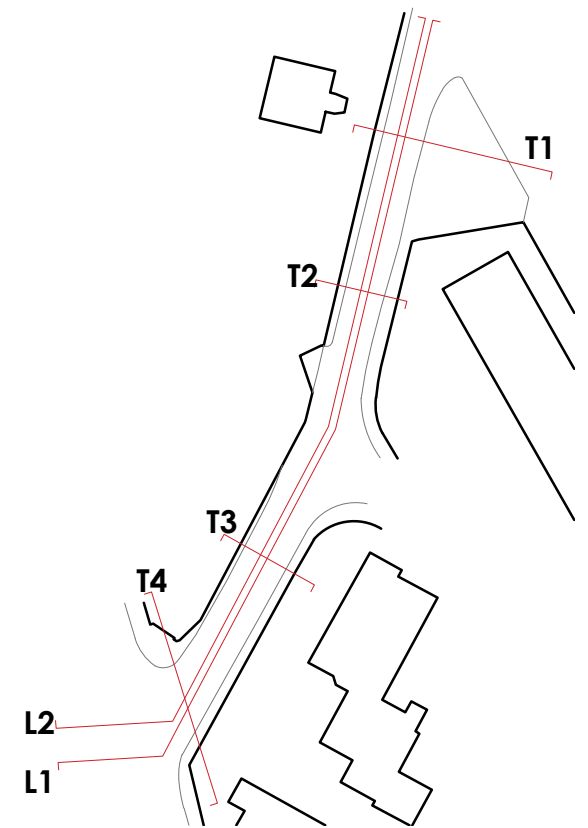
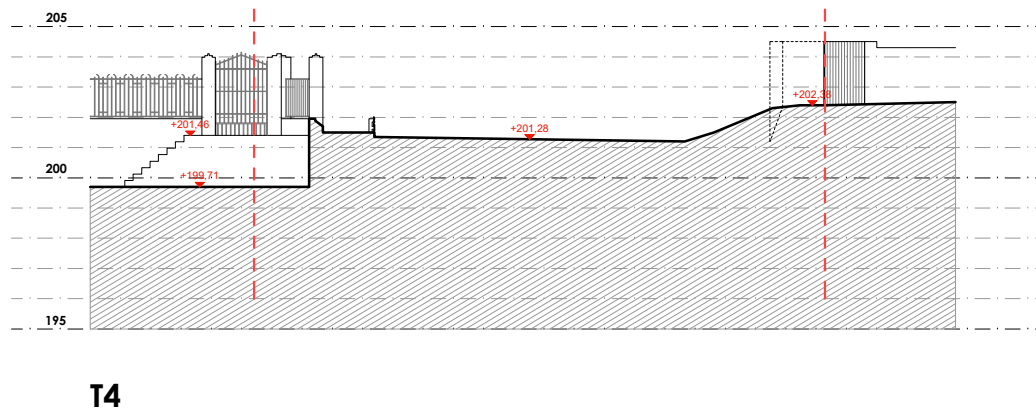
ALINEACIÓ PGM



T1



ALINEACIÓ PGM



AVANTPROJECTE D'URBANITZACIÓ DEL CARRER SAMÀRIA ENTRE LA CARRETERA DE SANT CUGAT I EL CARRER NATZARET AL BARRI DE SANT GENÍS DELS AGUDELLS AL DISTRICTE D'HORTA-GUINARDÓ DE BARCELONA

PROMOTOR: DISTRICTE D'HORTA-GUINARDÓ

DESEMBRE 2024

ESTAT ACTUAL. TOPOGRÀFIC  
SECCIONS

1.05

A3: E. 1/250



**AVANTPROJECTE D'URBANITZACIÓ DEL CARRER SAMÀRIA ENTRE LA  
CARRERA DE SANT CUGAT I EL CARRER NATZARET AL BARRI DE SANT GENÍS  
DELS AGUDELLS AL DISTRICTE D'HORTA-GUINARDÓ DE BARCELONA**

PROMOTOR: DISTRICTE D'HORTA-GUINARDÓ

DESEMBRE 2024

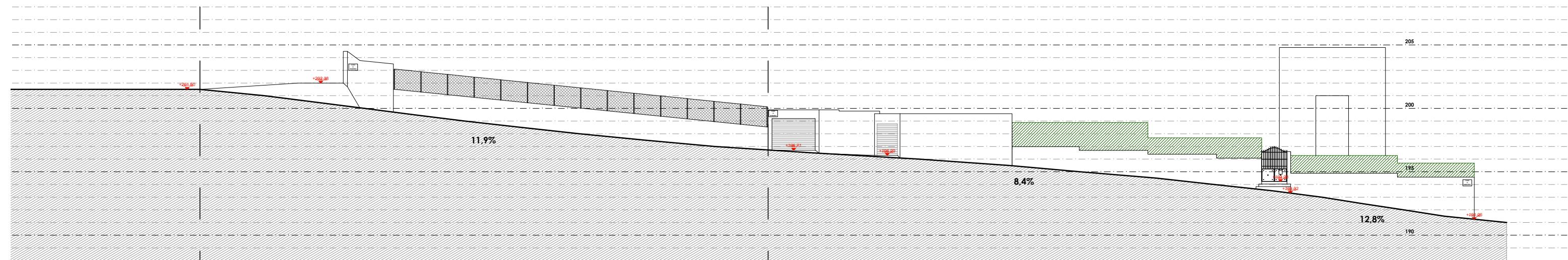


1.06

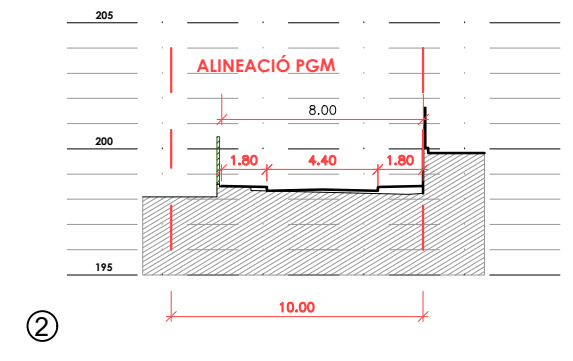
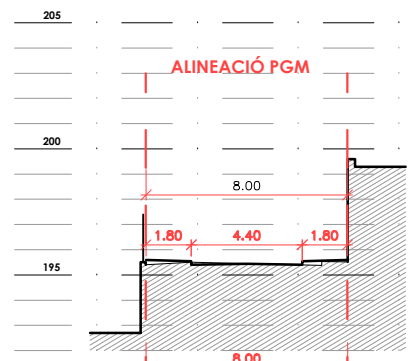
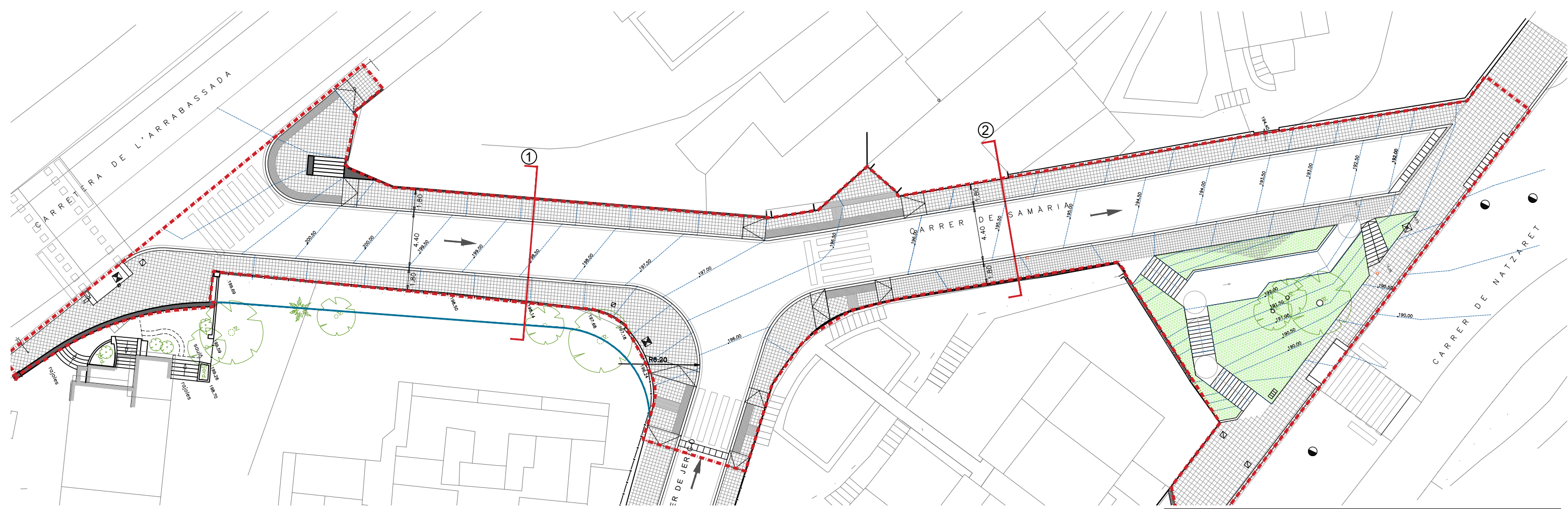
FOTOGRAFIES ESTAT ACTUAL

**SALVADOR MATAS ARQUITECTES SLP**  
SARDENYA 532. LOCAL 5 08024 BARCELONA Tel 93 237 70 94

www.salvadormatas.com  
mail: smatas@salvadormatas.com



L2



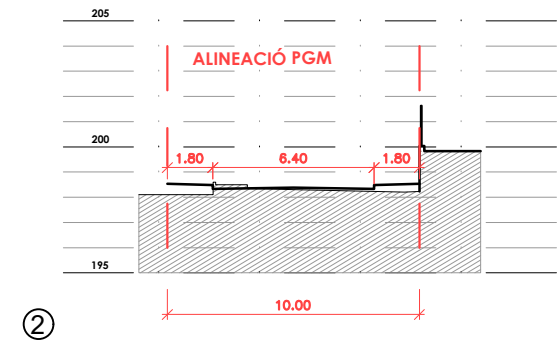
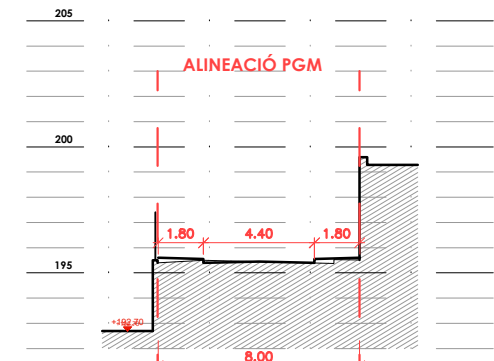
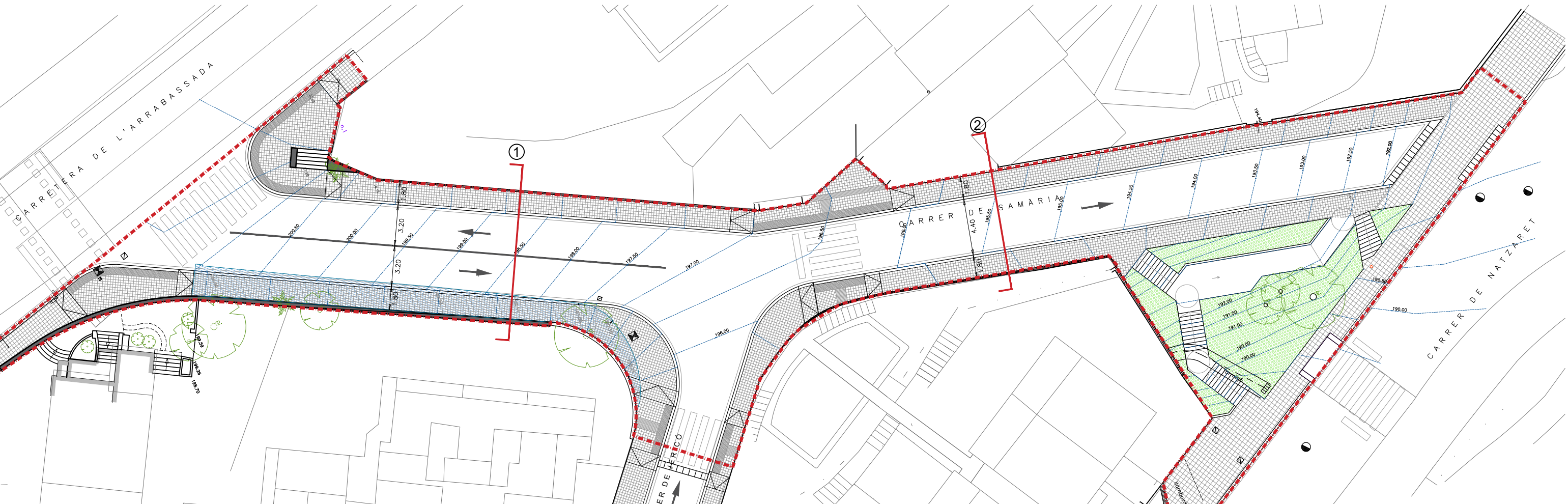
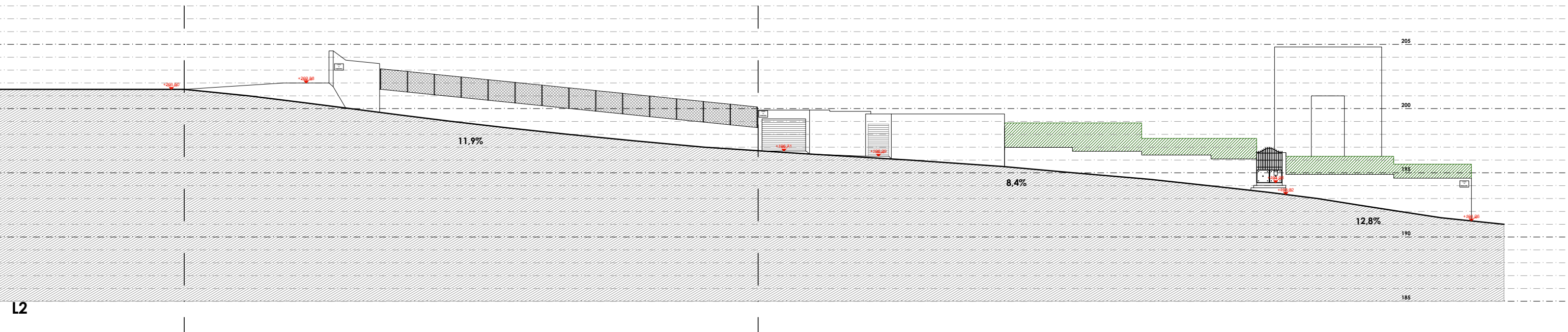
--- ÀMBIT 1.360,38 m<sup>2</sup>

AVANTPROJECTE D'URBANITZACIÓ DEL CARRER SAMÀRIA ENTRE LA CARRETERA DE SANT CUGAT I EL CARRER NATZARET AL BARRI DE SANT GENÍS DELS AGUDELLS AL DISTRICTE D'HORTA-GUINARDÓ DE BARCELONA

PROMOTOR: DISTRICTE D'HORTA-GUINARDÓ DESEMBRE 2024

PROPOSTA. OPCIÓ 1 PLANTA I SECCIÓ 2.01 A3: E. 1/300





SUP. A EXPROPIAR 74,35 m<sup>2</sup>

ÀMBIT 1.438,40 m<sup>2</sup>

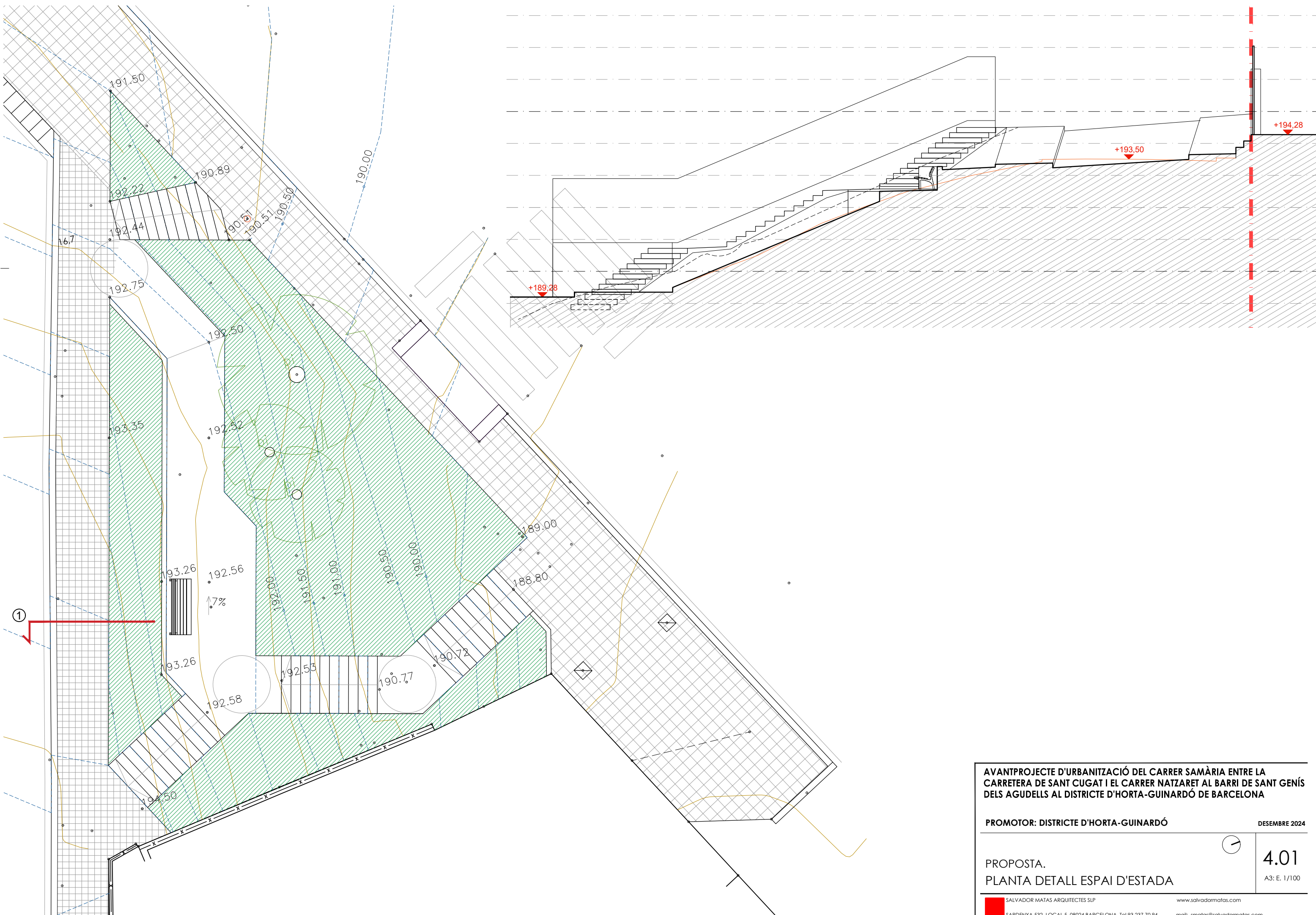
**AVANTPROJECTE D'URBANITZACIÓ DEL CARRER SAMÀRIA ENTRE LA CARRETERA DE SANT CUGAT I EL CARRER NATZARET AL BARRI DE SANT GENÍS DELS AGUDELLS AL DISTRICTE D'HORTA-GUINARDÓ DE BARCELONA**

PROMOTOR: DISTRICTE D'HORTA-GUINARDÓ DESEMBRE 2024

PROPOSTA. OPCIÓ 2

PLANTA I SECCIÓ **3.01**

A3: E. 1/300



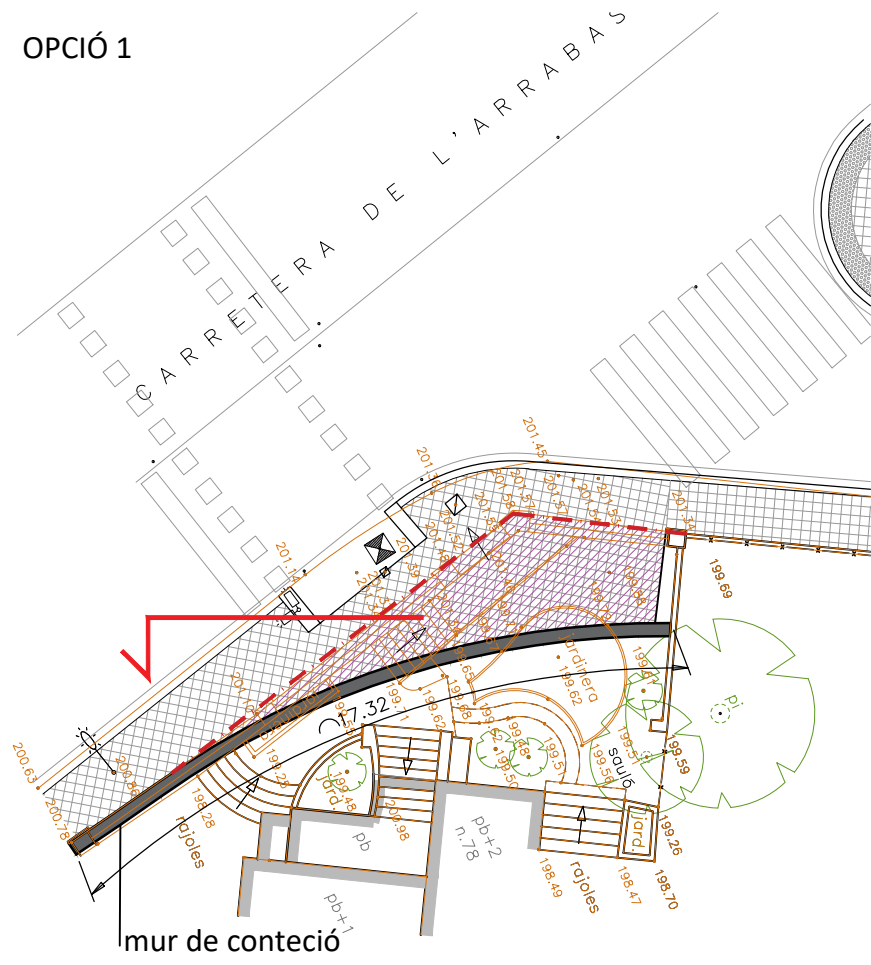
AVANTPROJECTE D'URBANITZACIÓ DEL CARRER SAMÀRIA ENTRE LA  
 CARRETERA DE SANT CUGAT I EL CARRER NATZARET AL BARRI DE SANT GENÍS  
 DELS AGUDELLS AL DISTRICTE D'HORTA-GUINARDÓ DE BARCELONA

PROMOTOR: DISTRICTE D'HORTA-GUINARDÓ DESEMBRE 2024

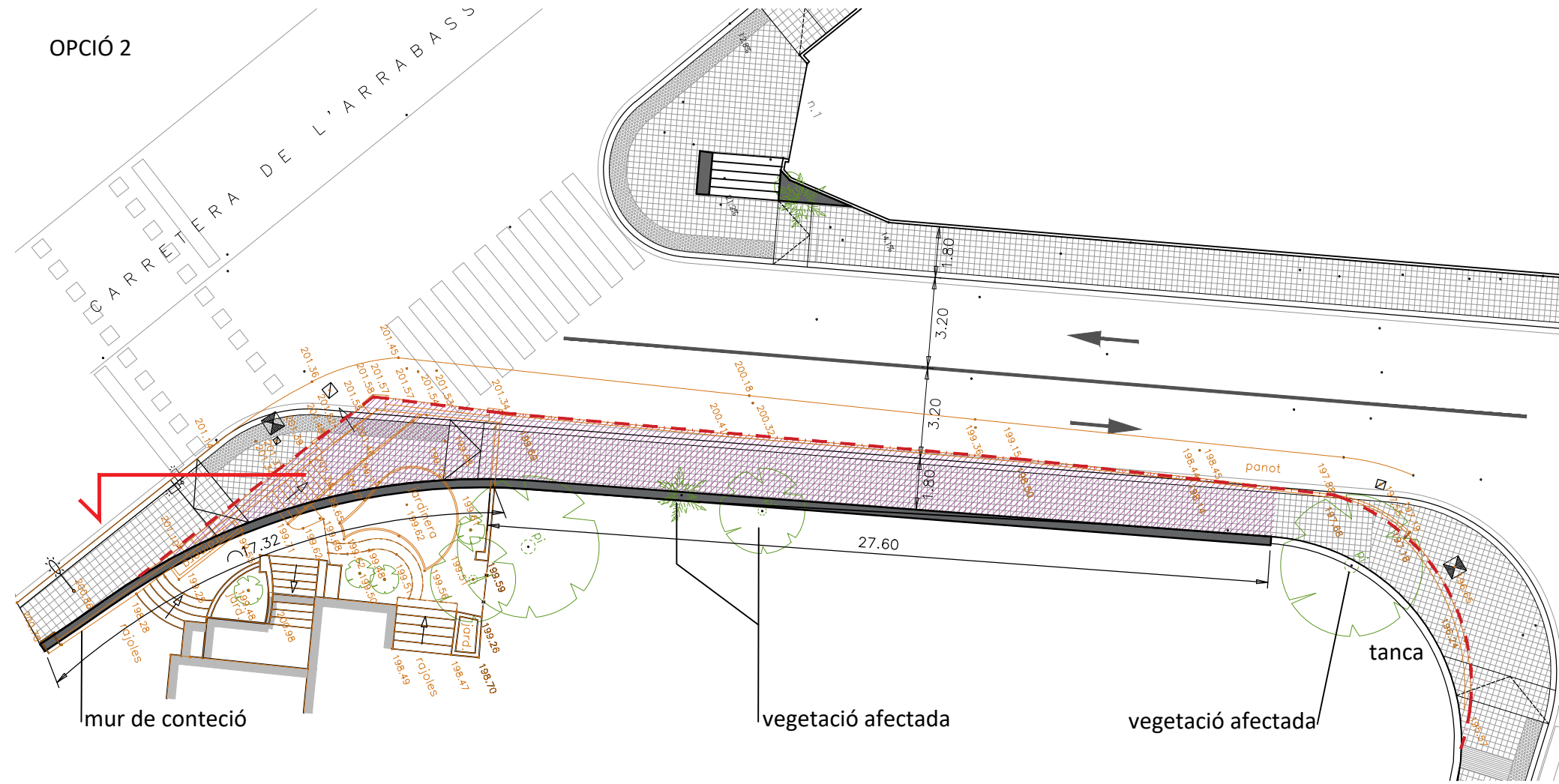
PROPOSTA.  
 PLANTA DETALL ESPAI D'ESTADA

4.01  
 A3: E. 1/100

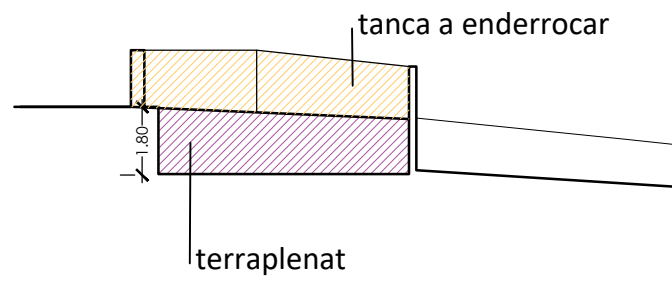
OPCIÓ 1



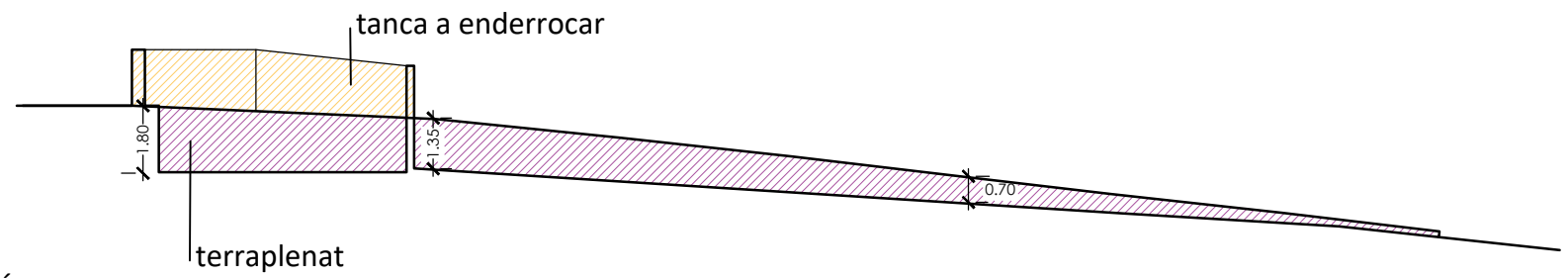
OPCIÓ 2



SECCIÓ OPCIÓ 1



SECCIÓ OPCIÓ 2



AVANTPROJECTE D'URBANITZACIÓ DEL CARRER SAMÀRIA ENTRE LA  
 CARRETERA DE SANT CUGAT I EL CARRER NATZARET AL BARRI DE SANT GENÍS  
 DELS AGUDELLS AL DISTRICTE D'HORTA-GUINARDÓ DE BARCELONA

PROMOTOR: DISTRICTE D'HORTA-GUINARDÓ

DESEMBRE 2024

PROPOSTA.  
 MUR DE CONTENCIÓ I TERRAPIENATS

4.02

A3: E. 1/200