



1. CONTEXT

La Guàrdia Urbana de Barcelona (GUB) és un pilar fonamental de la seguretat i la convivència a la ciutat, amb més de 180 anys d'història. Tot i això, les seves dependències no compten amb una identificació clara i diferenciada, fet que contrasta amb altres cossos policials i genera confusió entre la ciutadania, en tant que no identifica unes instal·lacions clarament policials i, per tant, diferenciades de la resta d'equipaments municipals. Aquesta manca de visibilitat no només afecta el reconeixement institucional, sinó que també influeix directament en la percepció de seguretat de la població i debilita el vincle entre la institució i la comunitat.

Aquest Pla de Visibilitat Territorial respon a aquesta necessitat amb una estratègia clara i efectiva: és una oportunitat per reforçar el vincle amb la ciutadania i facilitar l'accés als serveis policials.

L'augment de la visibilitat serà essencial per impulsar els punts d'atenció a la ciutadania que es preveuen desplegar al territori, com les **Oficines d'Atenció a la Ciutadania (OACs)** i els **Serveis d'Atenció a les Víctimes (SAV)**. Sense aquest projecte de visibilització, el desplegament d'aquests serveis corre el risc de ser **un desplegament inert**, en no anar acompanyat d'un increment real de l'atenció en denúncia. La manca de referents visibles pot dificultar que la ciutadania conegui, identifiqui i confiï en aquests nous punts d'atenció, fent que el seu impacte sigui limitat i que no es materialitzi el seu potencial per apropar el cos policial a la comunitat.

Amb aquest projecte, es vol transformar la Guàrdia Urbana en un referent visible, proper i eficient per a tots els barcelonins i barcelonines. **Perquè la seguretat no és només una qüestió d'acció policial, sinó també de percepció i proximitat.**

Per tant, assegurar una presència clara i reconeixible de la Guàrdia Urbana és imprescindible perquè aquests serveis compleixin la seva funció i es tradueixin en una proximitat efectiva, tant real com percebuda. **Quan la ciutadania percep una presència policial clara i accessible, augmenta la seva sensació de seguretat i la seva confiança envers el cos policial.**



2. OBJECTIUS DEL PROJECTE

Aquest projecte busca:

- **Millorar la identificació de les comissaries de la GUB** per facilitar-ne l'accés i reconeixement per part de la ciutadania.
- **Incrementar la confiança de la població en la Guàrdia Urbana** com a referent en seguretat i proximitat.
- **Fomentar la presència institucional del cos** com un element clau en la seguretat i convivència urbana.
- **Incrementar la percepció de seguretat de la ciutadania.**

3. OBJECTE

Disseny i lliurament d'originals (A AFF) en alta resolució dels elements de senyalètica exterior (rotulació de façana dels edificis i l'adaptació dels màstils de via pública.

de les comissaries i altres dependències de la Guàrdia Urbana de Barcelona, d'acord amb les previsions del plec de prescripcions tècniques i amb mesures de contractació pública sostenible.

Inclou la

Pel que fa als rètols de façana:

- Tots han de mantenir un **mateix codi i identitat visual**, que resultin identificatius de les dependències policials.
- Han de resultar **molt visibles** des de l'exterior.
- Han de ser **poc invasius** en el conjunt de la façana i respectar les característiques de l'edifici i normativa vigent de protecció de façanes (Paisatge Urbà).

4. ENCÀRREC PROFESSIONAL

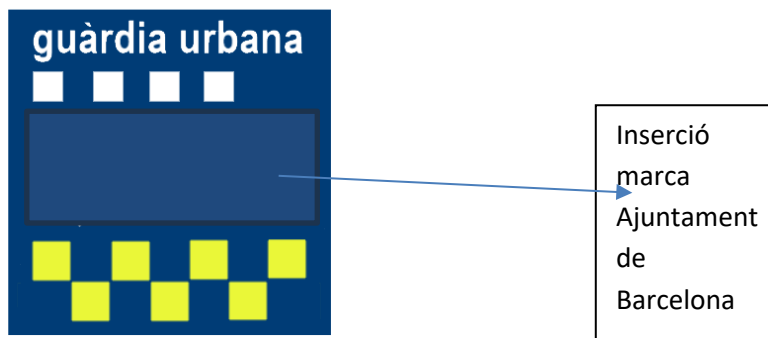
Prospecció: visita i planificació de totes les tasques a realitzar.

Disseny del rètol d'entrada/façana de cadascun dels edificis de Guàrdia Urbana relacionats en el present plec, tenint en compte:

- Característiques de l'edifici i compliment de la normativa vigent de protecció de façanes (Paisatge Urbà).
- Inclusió dels elements següents:
 - La denominació POLICIA GUÀRDIA URBANA
 - L'escaquer característic del logotip de Guàrdia Urbana



Fonts inspiracionals: normativa gràfica municipal
(<https://ajuntament.barcelona.cat/normativagrafica/2012-2024/>); reglament
d'imatge corporativa de les policies locals de Catalunya (s'adjunta mostra)



- Fitxa tècnica descriptiva sobre les característiques del ròtul (mides, materials, característiques, sistema d'anclatge, il·luminació..)
- Adaptació, maquetació i AAFF de totes les peces a produir a cada edifici.
- Simulació fotogràfica (render o similar) de les solucions aplicades.

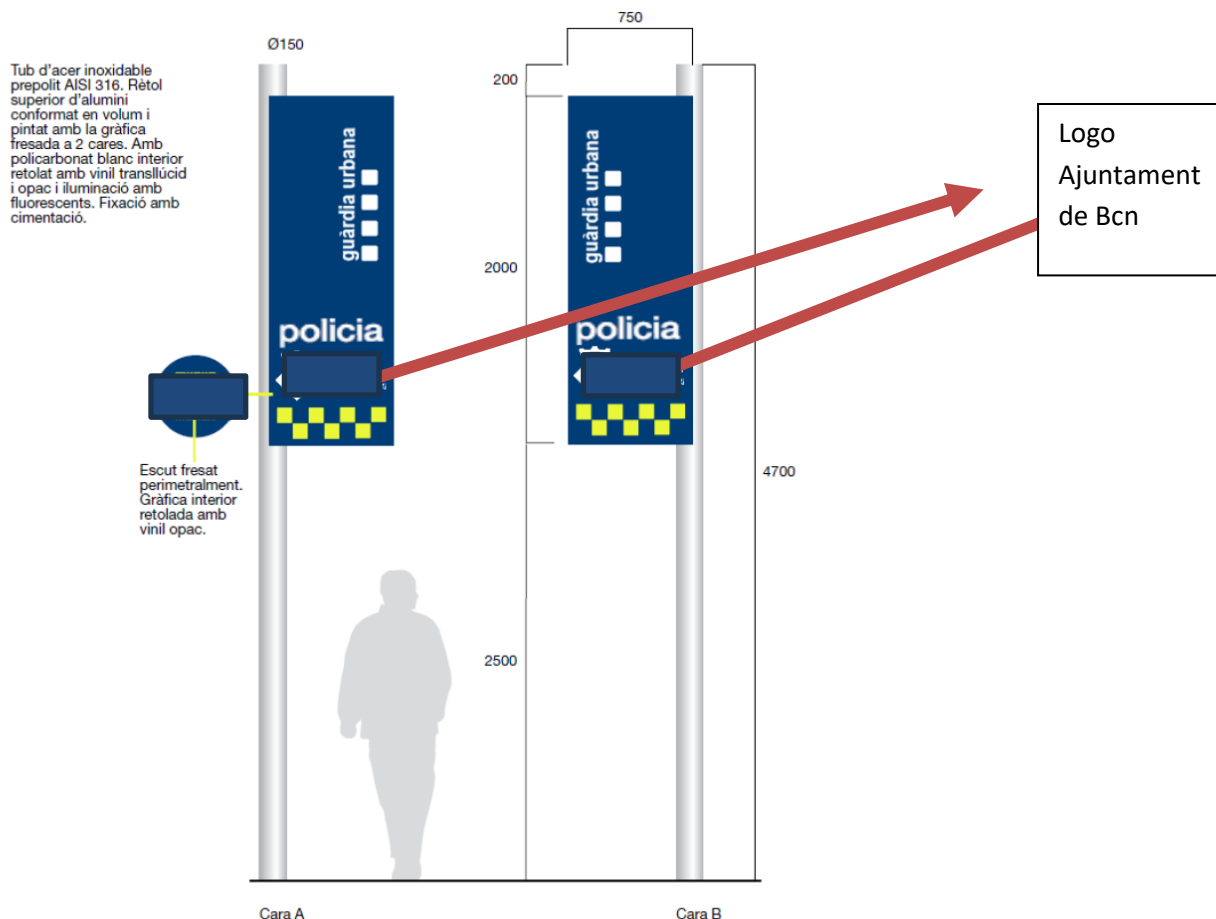
Disseny dels panells verticals amb il·luminació interna, tenint en compte:

- La denominació GUÀRDIA URBANA
- La denominació POLICIA
- L'escaquer característic del logotip de Guàrdia Urbana
- El logotip de l'Ajuntament de Barcelona

Fonts inspiracionals: normativa gràfica municipal
(<https://ajuntament.barcelona.cat/normativagrafica/2012-2024/>); reglament
d'imatge corporativa de les policies locals de Catalunya (s'adjunta mostra)



Banderola amb denominació guàrdia urbana



Adaptació, maquetació i AAFF (1 únic model per a tots els edificis)

Pressupost de producció i col·locació de tots els elements, desglossat per conceptes. En el cas dels màstils, preu unitari

5. LLOC DE REALITZACIÓ DE LA PRESTACIÓ

La prestació s'ha de realitzar als espais propis de l'empresa i als propis edificis de Guàrdia Urbana relacionats a l'annex, pel que fa a les tasques de prospecció.

Respecte a l'horari de prestació del servei, es sincronitzarà l'horari de l'equip de l'empresa adjudicatària amb l'horari laboral de l'Ajuntament de dilluns a divendres 8 hores del matí a les 19 hores de la tarda..



6. OBLIGACIONS DEL CONTRACTISTA

L'empresa adjudicatària haurà de disposar d'un equip d'un equip mínim de treball per dur a terme l'execució del contracte:

- Una persona responsable de la coordinació i execució de tots els processos de treballs encarregats.

Per tal d'afavorir la coordinació entre l'empresa adjudicatària i el Departament de Comunicació, l'empresa adjudicatària haurà de designar una persona que representi la seva organització per al desenvolupament de la interlocució amb els membres del Departament de Comunicació en relació al funcionament ordinari dels serveis objecte d'aquest contracte i el seguiment de cadascuna de les comandes que es produeixin.

La coordinació de les tasques encarregades es farà via e-mail, telefònica o telemàtica (o assimilables, que n'assegurin la immediatesa). Per aquest motiu, l'empresa adjudicatària facilitarà les eines tècniques necessàries a aquesta persona designada (com ara una adreça electrònica i un telèfon mòbil, entre d'altres possibilitats) per atendre totes les consultes i comandes de treball.

El Departament de Comunicació podrà requerir la presència física de la persona designada en reunions de seguiment en què s'avaluarà el correcte desenvolupament del subministrament en general i de les diferents comandes en particular. Igualment, aquestes trobades serviran per concretar els detalls necessaris de cadascun dels materials objecte de comanda, tant pel que fa a les característiques tècniques de les comandes com als calendaris proposats. En tots els casos, dietes i despeses de desplaçament aniran a càrrec de l'empresa adjudicatària.

L'empresa adjudicatària haurà de vetllar perquè la disponibilitat de la persona designada abasti tots els dies feiners de l'any, sense excepció, segons calendari vigent de festivitats a la ciutat de Barcelona (l'únic calendari vàlid d'aplicació en les comandes sorgides d'aquest contracte) en una franja horària de 9 a 18 h.

- Una persona encarregada de plantejar i dissenyar la senyalització.

Altres condicionants

Igualment, l'empresa adjudicatària haurà d'acomplir de manera obligatòria els següents requeriments:

- No podrà incloure cap marca o logotip identificatiu (ni cap altre element de cap tipus que el pugui identificar personalment) en cap espai de l'element sorgit de cap comanda d'aquest contracte.



- Ha d'emprar les tecnologies de la informació i de la comunicació adequades per facilitar una expressió, formalització i comunicació correctes amb l'Ajuntament de Barcelona.

7. PROCÉS DE VALIDACIÓ DEFINITIVA DELS PRODUCTES OBJECTE DE COMANDA

L'empresa adjudicatària efectuarà el lliurament inicial dels elements de cada comanda per correu electrònic a l'adreça electrònica que s'hi designi, en un document pdf (o assimilable, que en qualsevol cas ha de ser compatible amb els programes informàtics hàbils en l'àmbit municipal) amb l'objectiu d'obtenir la validació per part del Departament de Comunicació.

El Departament de Comunicació es reserva l'opció de proposar esmenes, canvis i modificacions, tantes com siguin necessàries fins a obtenir la correcta satisfacció del producte resultant de cada comanda.

Un cop validada definitivament cada comanda de manera expressa pel Departament de Comunicació, l'empresa adjudicatària procedirà al seu subministrament i col·locació.

En totes les tasques que s'hagin de dur a terme com a resultat de les comandes sorgides del contracte, l'empresa adjudicatària haurà de tenir en compte que els productes resultants s'hauran d'adequar a tot allò que determina:

- La Normativa Gràfica de l'Ajuntament de Barcelona, els diversos manuals de la qual estan disponibles en el web municipal [Normativa gràfica de l'Ajuntament de Barcelona](#)
També s'hauran de tenir en compte les actualitzacions posteriors que s'hagin pogut produir i que no hi hagin estat incorporades a l'espai web. El fet que els manuals desats en aquest espai web no contemplin alguna de les darreres actualitzacions a les quals hagin estat sotmesos, no eximeix l'empresa adjudicatària de la seva aplicació. En els casos en què aquesta situació pogués tenir lloc, l'empresa adjudicatària rebrà les instruccions necessàries a través d'un missatge electrònic, i seran d'obligat compliment encara que es produeixin amb posterioritat a la comanda.
- La Instrucció tècnica per a l'aplicació de criteris de sostenibilitat en els elements de comunicació (vegeu l'Annex 2) en tot allò referent al disseny gràfic.



- El reglament d'imatge corporativa de les policies locals de Catalunya.

ANNEX

QUADRE RESUM

<i>Dependència</i>	<i>RÒTUL</i>
Comissaria UT-1 Rambles (Rambles, 43)	POLICIA GUÀRDIA URBANA Oficina d'Atenció Ciutadana
OAC Barceloneta (Joan de Borbó, 32)	POLICIA GUÀRDIA URBANA Oficina d'Atenció Ciutadana
Prefectura GUB (G. Urbana, 3-5)	POLICIA GUÀRDIA URBANA
Comissaria UT-1 (Tàpies, 4)	POLICIA GUÀRDIA URBANA
Comissaria UT-2 (C. Nàpols, 42-62)	POLICIA GUÀRDIA URBANA
Comissaria UT-3 (G. Urbana, 2)	POLICIA GUÀRDIA URBANA
Comissaria UT-4 (C. De les Corts, 25)	POLICIA GUÀRDIA URBANA
Comissaria UT-5 (JV Foix, 55 i 109)	POLICIA GUÀRDIA URBANA
Comissaria UT-6 (Av. Vallcarca, 205)	POLICIA GUÀRDIA URBANA
Comissaria UT-7 (Av. Cardenal Vidal i Barraquer, 47-51)	POLICIA GUÀRDIA URBANA
Comissaria UT-8 (C. Marie Curie, 20)	POLICIA GUÀRDIA URBANA



Comissaria UT-9 (Sagrera, 179-197)	POLICIA GUÀRDIA URBANA
Comissaria UT-10 (Espronceda, 148-150)	POLICIA GUÀRDIA URBANA
Mòdul platja Bogatell	POLICIA GUÀRDIA URBANA
Unitat Muntada (Wellington, 1)	POLICIA GUÀRDIA URBANA Secció Muntada
Complex Zona Franca (Carrer A, 97-103)	POLICIA GUÀRDIA URBANA Complex Policial Unitats Centralitzades
Dipòsit GUB (C. G. Urbana, 8)	DIPÒSIT GUÀRDIA URBANA
Mòdul platja Barceloneta	POLICIA –GUÀRDIA URBANA

Comissaria UT-1 (Tàpies, 4)	POLICIA GUÀRDIA URBANA
----------------------------------------	-------------------------------





Comissaria Ciutat Vella (Rambles, 43)	POLICIA GUÀRDIA URBANA Oficina d'Atenció Ciutadana
--------------------------------------------------	---------------------------------------------------------------



Comissaria Eixample (C. Nàpols, 42-62)	POLICIA GUÀRDIA URBANA
-----------------------------------------------	-------------------------------





**Comissaria
SANTS-
MONTJUIC**
(G. Urbana, 2)

POLICIA GUÀRDIA URBANA



**COMISSARIA LES
CORTS**
(C. DE LES CORTS,
25)

POLICIA GUÀRDIA URBANA





COMISSARIA SARRIÀ-SANT GERVASI (JV FOIX, 55 I 109)	POLICIA GUÀRDIA URBANA
-----------------------------------------------------------------------	-------------------------------

Nou edifici en construcció

Comissaria GRÀCIA (Av. Vallcarca, 205)	POLICIA GUÀRDIA URBANA
-------------------------------------------------------	-------------------------------



Comissaria HORTA- GUINARDÓ (Av. Cardenal Vidal i Barraquer, 47-51)	POLICIA GUÀRDIA URBANA
---------------------------------------------------------------------------------------	-------------------------------



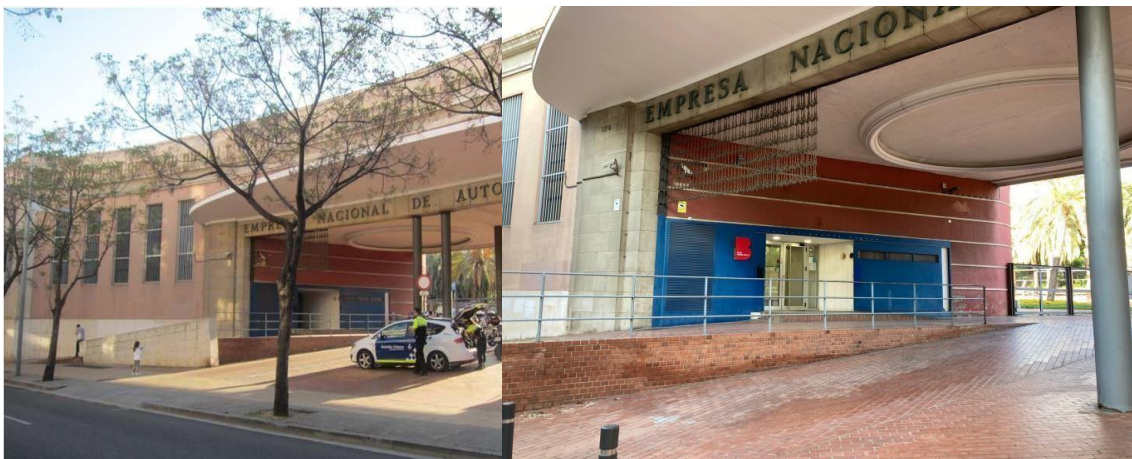
**Comissaria NOU
BARRIS (C. Marie
Curie, 20)**

POLICIA GUÀRDIA URBANA



**Comissaria SANT
ANDREU
(Sagrera, 179-197)**

POLICIA GUÀRDIA URBANA



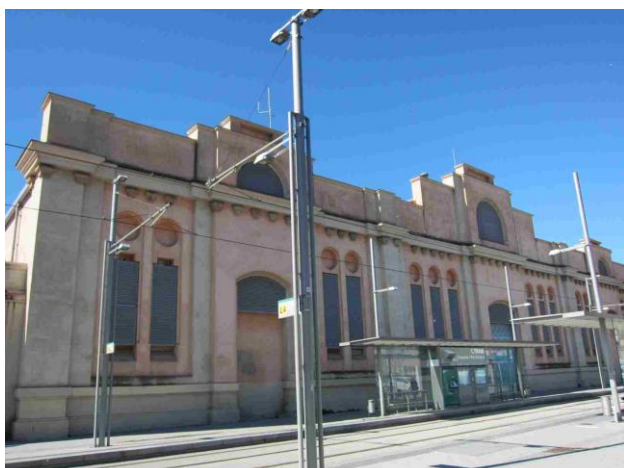
**Comissaria SANT
MARTÍ (Espronceda,
148-
150)**

POLICIA GUÀRDIA URBANA



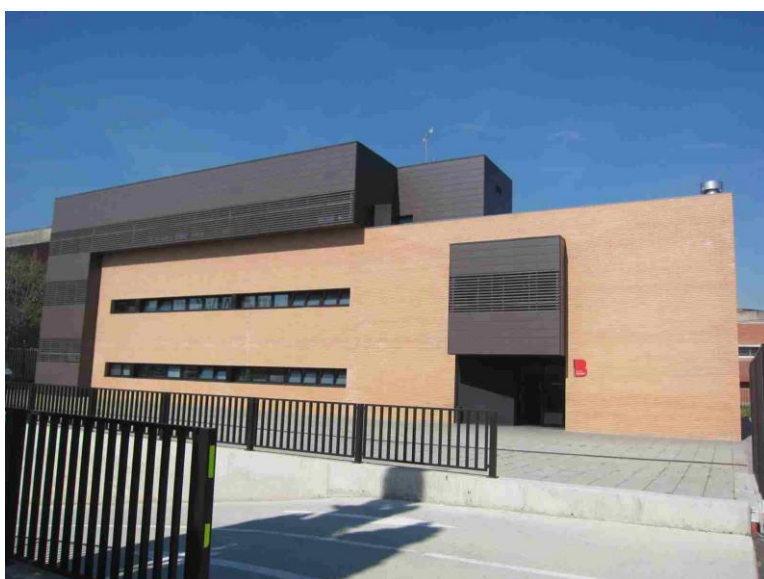
**Unitat Muntada
(Wellington, 1)**

**POLICIA GUÀRDIA URBANA
Secció Muntada**



**Complex Zona
Franca (Carrer A, 97-
103)**

**POLICIA GUÀRDIA URBANA
Complex Policial Unitats Centralitzades**





**Mòdul platja
Barceloneta
Platja de la
Barceloneta
, espigó del
Gas**

POLICIA –GUÀRDIA URBANA





**Mòdul platja
Bogatell
Platja de
Bogatell,
Espigó del
Bogatell**

POLICIA –GUÀRDIA URBANA



**OAC Barceloneta
(Joan de Borbó, 32)**

**POLICIA GUÀRDIA URBANA
Oficina d'Atenció Ciutadana**

