



Sr. Moisès Torró Torró

ACT25-00100

Informe Tècnic Parcial del Departament de Criteris de Projectes Urbans

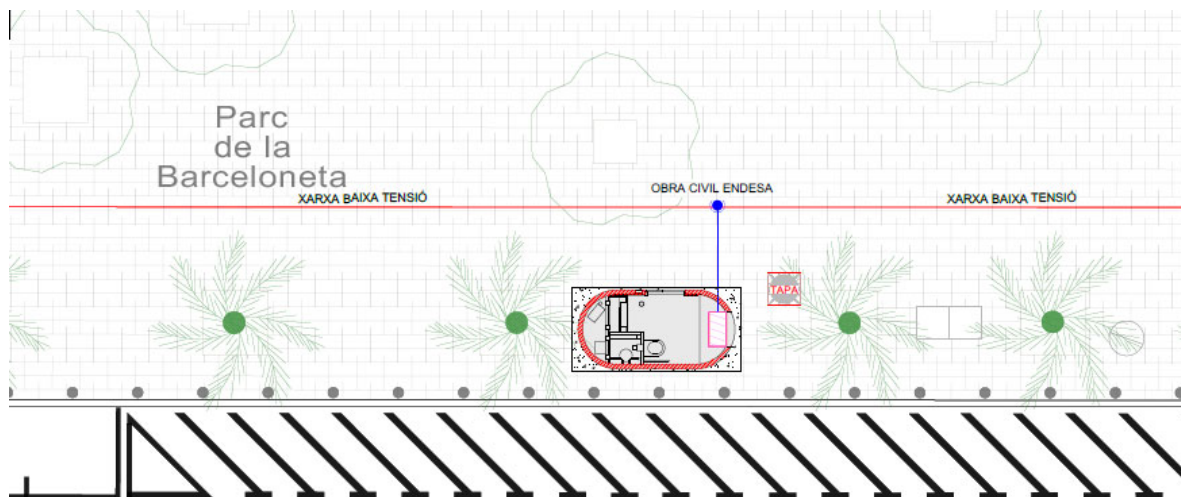
MEMÒRIA VALORADA DE LES OBRES I ESCOMESES PER A LA INSTAL·LACIÓ D'UNA CABINA AUTORRENTABLE AL PARC DE LA BARCELONETA DEL DISTRICTE DE CIUTAT VELLA DISTRICTE SANT MARTÍ

Rebut el projecte esmentat facilitat pel Departament d'Informació de Projectes i Recepcions, promogut per Districte, redactat per IPLAN i signat pel Sr. David Catalan Cuartero, Enginyer de C.C.P., en data de març 2025; hem d'informar del següent:

El document facilitat presenta la implantació d'una cabina autorrentable al Parc de la Barceloneta.

El projecte té un Pressupost d'Execució per Contracte, IVA inclòs, de 46.753,07 €

La informació facilitada es presenta de manera estructurada i entenedora i detalla els diferents components que configuren l'espai públic; en aquest sentit agrair a l'equip redactor la tasca desenvolupada.



CONSIDERACIONS

1. Reiterem les consideracions que hem fet, en termes generals, als diferents projectes d'implantació de les cabines WC. Aquests elements tenen unes dimensions excessives per a la seva implantació a la via pública; generen pantalles i racons per a la indisciplina. Cal buscar altres opcions com integrar aquests serveis en locals o altres maneres de gestió que donin aquest servei a la ciutadania. Tot i així, atenent a les necessitats del territori aquest dpt. va participar al replanteig d'aquestes cabines per tal de buscar la millor ubicació i integració possible.

2. Cal que l'escomesa elèctrica resti integrada al propi element i no embeguda com es troba en altres cabines WC

3. La disposició de les arquetes haurà de tenir en compte l'especejament del paviment per tal que aquestes quedin integrades i evitar també el tall de les peces.

4. Per tal de garantir el compliment normatiu, el correcte funcionament i manteniment dels elements urbans cal que aquests estiguin inclosos al Recull d'Elements Urbans de la ciutat de Barcelona. Fora d'aquests elements que han sigut testats per l'ajuntament, no s'admetran d'altres, excepte els que acreditin unes prestacions o característiques que no s'ofereixin pels inscrits en el citat Recull. En aquest cas s'haurà de sol·licitar la seva acceptació i si s'escau la prova pilot corresponent, a la Taula Tècnica de Regulació d'Elements Urbans (TTREU).

CONCLUSIONS

L'informe del present projecte es considera amb qualificació **B, FAVORABLE, amb esmenes i consideracions a resoldre en fase d'obra**

Totes les observacions anteriors s'hauran de tenir en compte i tots aquells aspectes no detectats o omissions que es poguessin produir en la revisió de Projecte, se supliran amb remissió a normativa vigent en cada cas.

Barcelona, a 9/4/2025

Víctor Camps Jorge



Arquitecte

Assistència Tècnica

Dept. de Criteris de Projectes Urbans

Ana Maria Benavides Villaverde



Arquitecta

Dept. de Criteris de Projectes Urbans

Direcció de Serveis de Projectes Urbans

Deixa sense efectes aquest informe tota modificació respecte del projecte presentat, tant sigui en la revisió del projecte, el replanteig o en el transcurs de l'obra. Així doncs els canvis proposats hauran de ser comunicades als tècnics redactors de l'informe i al responsable del departament de Projectes Urbans, per la seva consideració. Són d'especial importància les modificacions de: materials, geometria, sistemes constructius o disposició del verd i, en general, quan s'afecti a criteris de concepció de l'espai.

Moisés Torró Torró

Departament d'informació de Projectes i Recepcions
Infraestructures i Coordinació Urbana
C. Torrent de l'Olla, 218-220, 2a pl
08012 BARCELONA

N/Ref.: P25.0143

S/Ref.: ACT25-00100

Organisme promotor: Districte de Ciutat Vella

Redactors del projecte: I-PLAN Gestión Integral SL

Assumpte: *Informe de la Memòria valorada de les obres i escomeses per a la instal·lació d'una cabina autorentable al parc de la Barceloneta, al districte de Ciutat Vella.*

Benvolgut,

Barcelona Cicle de l'Aigua ha rebut en data 4 d'abril de 2025 la memòria de la cabina autorentable al parc de la Barceloneta per a la seva informació.

El projecte consisteix en la instal·lació d'una cabina autorentable al parc de la Barceloneta, en la part més propera al pg. Marítim de la Barceloneta. Les obres inclouen l'enderroc i les excavacions del paviment, les connexions a aigua, clavegueram i electricitat, l'execució de la llosa de fonamentació i la reposició del paviment.

Un cop revisada la informació recollida en el projecte, us informem que:

- Pel que fa a les interaccions amb les infraestructures de **Sanejament i Drenatge**, us informem que el projecte rep la **Qualificació B: informe favorable amb especificacions que cal resoldre en fase d'obra**.
- Pel que fa a les interaccions amb les infraestructures dels **Recursos Hídrics Alternatius**, us informem que el projecte **no rep cap qualificació**, donat que el projecte no preveu cap afectació en aquest àmbit, i per tant l'informe no desenvolupa cap especificació ni consideració al respecte.
- Pel que fa a les interaccions amb les infraestructures de **Fonts**, us informem que el projecte **no rep cap qualificació**, donat que el projecte no preveu cap afectació en aquest àmbit, i per tant l'informe no desenvolupa cap especificació ni consideració al respecte.
- Pel que fa a les interaccions amb les infraestructures de **Gestió del Litoral**, us informem que el projecte **no rep cap qualificació**, donat que el projecte no preveu cap afectació en aquest àmbit, i per tant l'informe no desenvolupa cap especificació ni consideració al respecte.

1 INTERACCIONS AMB LES INFRAESTRUCTURES DE CLAVEGUERAM I DRENATGE, I COMPLIMENT DEL PLA DIRECTOR INTEGRAL DE SANEJAMENT DE BARCELONA, PDISBA

1.1 INTERACCIONS AMB LES INFRAESTRUCTURES DE LA XARXA PRIMÀRIA PER A LA GESTIÓ DELS DESBORDAMENTS DEL SISTEMA DE SANEJAMENT: GRANS COL·LECTORS I DIPÒSITS ANTI INUNDACIÓ, DIPÒSITS ANTI CONTAMINACIÓ

S'ha comprovat que les actuacions previstes en aquest projecte no es troben afectades pel planejament derivat de la línia d'ampliació i millora de les infraestructures de gestió del risc, i protecció de les masses d'aigua recollides en el Pla Director Integral de Sanejament de Barcelona, PDISBA.

Enllaç al PDISBA: <https://bcnroc.ajuntament.barcelona.cat/jspui/handle/11703/119275>

1.2 INTERACCIONS AMB LES INFRAESTRUCTURES DE LA XARXA LOCAL DE CLAVEGUERAM

S'ha comprovat que les actuacions previstes en aquest projecte no es troben afectades per la línia d'ampliació, millora i conservació derivades del Pla Director Integral de Sanejament de Barcelona, PDISBA.

Es preveu la instal·lació de la cabina al costat d'un pou de clavegueram i l'execució del clavegueró a la xarxa municipal a través del pou situat més endins de la vorera, cap al parc.

S'ha comprovat que les actuacions previstes en aquest projecte modifiquen la xarxa local de clavegueram. La solució projectada s'ajusta als criteris tècnics generals de la xarxa de clavegueram de la ciutat de Barcelona, amb les següents consideracions:

- S'ha situat la cabina a la vorera alineada al col·lector existent NT171. Tot i que la seva ubicació ocupa parcialment la traça del col·lector, s'admet la proposta presentada ja que la fondària del col·lector és suficient. En qualsevol cas; s'haurà d'assegurar a l'obra que la volta del col·lector no es veu afectada per la llosa de fonamentació, així com tampoc per les sortides de les connexions de les companyies d'aigua, electricitat i sanejament.

Enllaç a la Guia de criteris tècnics generals de la xarxa de clavegueram de la ciutat de Barcelona:

https://w110.bcn.cat/HabitatUrba/Continguts/Grup_denllacos/Minisites/PrescripcionsTecniques/Documentaci%C3%B3%20per%20%C3%A0mbits/BCASA_GuiaTecnicaClavegueram_setembre2015.pdf

Enllaç a la Instrucció relativa als elements urbans de la ciutat de Barcelona:

<https://bcnroc.ajuntament.barcelona.cat/jspui/handle/11703/111248>

1.3 INTERACCIONS AMB LES INFRAESTRUCTURES DEL SISTEMA DE DRENATGE URBÀ CONVENCIONAL

S'ha comprovat que les actuacions previstes en aquest projecte no requereixen actuacions extraordinàries de reforç del drenatge urbà segons allò previst al Pla Director Integral de Sanejament de Barcelona, PDISBA.

S'ha comprovat que les actuacions objecte d'aquest projecte no modifiquen el sistema de drenatge urbà, ni incrementen les aportacions d'escorrentiu en relació a la situació preexistent.

Enllaç a la Guia de criteris tècnics generals de la xarxa de clavegueram de la ciutat de Barcelona:

https://w110.bcn.cat/HabitatUrba/Continguts/Grup_denllacos/Minisites/PrescripcionsTecniques/Documentaci%C3%B3%20per%20%C3%A0mbits/BCASA_GuiaTecnicaClavegueram_setembre2015.pdf

Enllaç a la Instrucció relativa als elements urbans de la ciutat de Barcelona:

<https://bcnroc.ajuntament.barcelona.cat/jspui/handle/11703/111248>

1.4 INTERACCIONS AMB LES INFRAESTRUCTURES DEL SISTEMA DE DRENATGE URBÀ SOSTENIBLE

S'ha comprovat que les actuacions objecte d'aquest projecte no es troben afectades per la línia d'actuació de drenatge sostenible que deriva el Pla Director Integral de Sanejament de Barcelona, PDISBA i del Pla de Recursos Hídrics Alternatius de Barcelona, PLARHAB.

Enllaç a la Guia tècnica per al disseny de sistemes de drenatge urbà sostenible (SUDS):

https://ajuntament.barcelona.cat/ecologiaurbana/sites/default/files/PlecPrescripcionsTecniquesDrenatge_Guia.pdf

Enllaç a la Instrucció relativa als elements urbans de la ciutat de Barcelona:

<https://bcnroc.ajuntament.barcelona.cat/jspui/handle/11703/111248>

1.5 ESPECIFICACIONS SOBRE EL SISTEMA DE CLAVEGUERONS PRIVATS

S'ha comprovat que les actuacions objecte d'aquest projecte es troben afectades per la planificació del sistema de claveguerons privats, ja que es preveu la connexió del desguàs de la cabina a la xarxa municipal. La solució s'ajusta als criteris tècnics generals de claveguerons de la ciutat de Barcelona, amb les següents consideracions:

- La construcció en via pública del nou clavegueró serà coordinada amb l'Ajuntament de Barcelona, i serà a càrrec del propietari. En aquest cas, el districte de Ciutat Vella ja ha tramitat la sol·licitud a l'Oficina de Claveguerons (c. Rocafort 100, local), i aquesta ha estat autoritzada.
- S'ha acordat amb l'oficina de Claveguerons la sortida del clavegueró i la seva connexió al pou de l'inici del col·lector D600 mm situat al parc.
- Per a l'execució del clavegueró, es seguiran en tot moment les indicacions del serveis tècnics municipals.

Enllaç a l'Ordenança del medi ambient de Barcelona (Títol V):

<https://bcnroc.ajuntament.barcelona.cat/jspui/handle/11703/86859>

Enllaç a la Guia de claveguerons de la ciutat de Barcelona:

https://ajuntament.barcelona.cat/ecologiaurbana/sites/default/files/PPT_GuiaTecnica_Claveguerons.pdf

2 INTERACCIONS AMB LES INFRAESTRUCTURES I EL COMPLIMENT DEL PLA DE RECURSOS HÍDRICS ALTERNATIUS DE BARCELONA, PLARHAB

2.1 INFRAESTRUCTURES DE LA XARXA FREÀTICA

S'ha comprovat que les actuacions objecte d'aquest projecte no es troben afectades per la línia d'ampliació i millora de les infraestructures que deriva del Pla de Recursos Hídrics Alternatius de Barcelona, PLARHAB.

Enllaç al PLARHAB: <https://bcnroc.ajuntament.barcelona.cat/jspui/handle/11703/121227>

Enllaç a la Guia de criteris tècnics generals de la xarxa d'aigua freàtica de l'Ajuntament de Barcelona:

Pendent d'aprovació. Consultar amb BCASA.

Enllaç a la Instrucció relativa als elements urbans de la ciutat de Barcelona:

<https://bcnroc.ajuntament.barcelona.cat/jspui/handle/11703/111248>

3 INTERACCIONS AMB LES INFRAESTRUCTURES DE FONTS DE BARCELONA

3.1 ESPECIFICACIONS SOBRE LES FONTS DE BEURE

S'ha comprovat que les actuacions objecte d'aquest projecte no afecten a les infraestructures de Fonts de beure existents i previstes de la ciutat de Barcelona.

Enllaç a la Guia de criteris tècnics generals de fonts de beure de la ciutat de Barcelona:

https://ajuntament.barcelona.cat/ecologiaurbana/sites/default/files/PrescripcionsTecniquesGuia_tecnica_fonts_publicues.pdf

Enllaç a la Instrucció relativa als elements urbans de la ciutat de Barcelona:

<https://bcnroc.ajuntament.barcelona.cat/jspui/handle/11703/111248>

3.2 ESPECIFICACIONS SOBRE LES FONTS ORNAMENTALS

S'ha comprovat que les actuacions objecte d'aquest projecte no afecten a les infraestructures de Fonts ornamentals existents i previstes de la ciutat de Barcelona.

Enllaç a la Guia de criteris tècnics per al disseny i execució de projectes de fonts ornamentals públiques a la ciutat de Barcelona:

<http://ajuntament.barcelona.cat/ecologiaurbana/sites/default/files/PlecTecnicoFontsOrnamentals.pdf>

Enllaç a la Instrucció relativa als elements urbans de la ciutat de Barcelona:

<https://bcnroc.ajuntament.barcelona.cat/jspui/handle/11703/111248>

4 INTERACCIONS AMB LES INFRAESTRUCTURES DE GESTIÓ DEL LITORAL

S'ha comprovat que les actuacions objecte d'aquest projecte no afecten a les infraestructures per a la gestió i manteniment de les platges de Barcelona i el seu espai Litoral.

Cordialment,

Laura
Gonzalez
Sales - DNI
46727733J
(TCAT)

Digitally signed
by Laura Gonzalez
Sales - DNI
46727733J (TCAT)
Date: 2025.04.10
08:07:48 +02'00'

Laura González Sales
*Servei de Gestió del
Territori i Conservació*

Agustín
Higuero
Cabañes - DNI
46613188P
(TCAT)

Firmado
digitalmente por
Agustín Higuero
Cabañes - DNI
46613188P (TCAT)
Fecha: 2025.04.10
08:21:25 +02'00'

Agustín Higuero Cabañes
*Cap de Servei de Gestió del
Territori i Conservació*

Vist i plau

Alejandro
Ortiz Garre -
DNI
38117515Y
(TCAT)

Firmado
digitalmente por
Alejandro Ortiz
Garre - DNI
38117515Y (TCAT)
Fecha: 2025.04.11
10:03:35 +02'00'

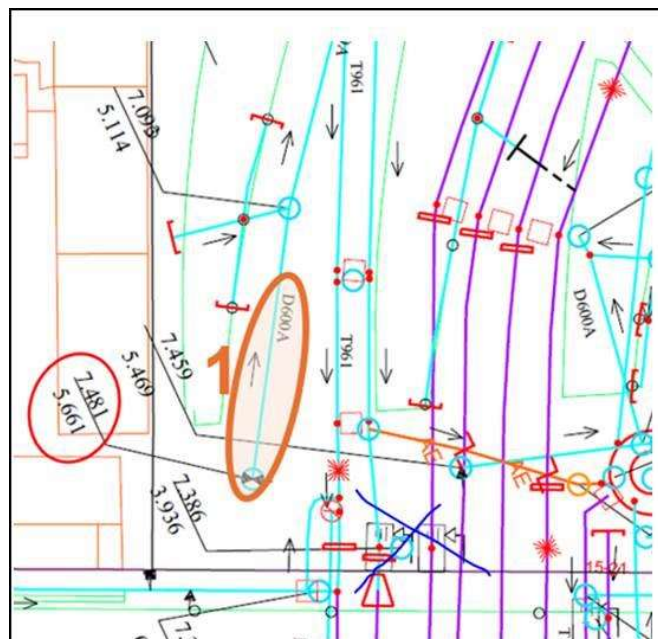
Alejandro Ortiz Garre
Director de Projectes i Obres

Fèlix Ortega Sanz
Gerent del Districte de Ciutat Vella
Districte Ciutat Vella
Pl. Bonsuccés, 3
08001 – Barcelona

Exp.: CC25.0088
Ref.: ADF PG. MARÍTIM DE LA BARCELONETA – ORIOL BOHIGAS 15-21

Autorització de connexió d'un nou mòdul de serveis higiènics projectat al pg. Marítim de la Barceloneta – Oriol Bohigas, 15-21 (Parc de la Barceloneta)

En relació amb la seva sol·licitud d'autorització per a la construcció del clavegueró per un mòdul de serveis higiènics al Parc de la Barceloneta, us informem que aquest parc disposa de diverses xarxes de clavegueram, i l'evacuació de la cabina autorentable es connectarà a un col·lector tubular D600A.



AUTORITZEM a DISTRICTE DE CIUTAT VELLA a executar la construcció i connexió del clavegueró a la xarxa de clavegueram tipus D600A, amb les següents condicions:

1. La connexió s'executarà a la xarxa municipal tipus D600A. La connexió s'efectuarà al pou municipal, que és el punt d'inici de la xarxa municipal. En cap cas hi hauran elements penetrants cap a l'interior del tubular municipal.
2. Es compliran les condicions tècniques establertes a la [Guia de Claveguerons de la ciutat de Barcelona](#). Qualsevol canvi geomètric o de material respecte la memòria valorada que es



presenti durant les obres serà comunicat per correu electrònic a l'Oficina de Claveguerons, claveguerons.bcasa@bcn.cat, que l'haurà de validar prèviament a l'execució.

3. Les conduccions seran de PVC-U de sanejament per làmina lliure, de paret compacta llisa (color teula), i rigidesa nominal mínima SN4 kN/m² (UNE-EN 1401), de diàmetre mínim 250 mm, embolcallat amb dau de formigó, i amb un pendent entre l'1 % i el 3 %.
4. Si fos precís realitzar un canvi d'alineació s'evitaran els colzes de 90° per afavorir el manteniment, essent aconsellable col·locar 2 colzes de 45°.
5. El reblert de la rasa i la reposició del paviment afectat per l'obra es realitzarà tal i com especifica l'Ordenança Municipal d'Obres i Instal·lacions de serveis en el domini públic municipal. Les rases executades en zones de serveis s'ompliran tot amb sauló.
6. **Per poder iniciar l'obra, el sol·licitant haurà de demanar el "Permís d'Execució d'obra i ocupació de la via pública" a ACEFAT gico@acefat.com o tel. 93-415-66-13, informant que és una obra de promoció municipal.**
7. En el cas de necessitar accedir a la xarxa de clavegueram municipal, el contractista de l'obra haurà de demanar un permís d'obertura de tapa i accés al clavegueram a l'Oficina de Claveguerons.
8. Al final dels treballs caldrà que ens lliureu:
 - Fitxa que adjuntem complimentada
 - Plànol de planta. Es dibuixarà: el traçat del clavegueró (indicant diàmetre i material), els amplex de les excavacions (acotar dimensió de rases / pous / mines).
 - Plànol de perfil. Es dibuixarà: el traçat del clavegueró (indicant diàmetre, material i pendents), les geometries de les excavacions (acotant longituds, profunditats de rases i pous, alçades de mines). S'indicarà la sonda (fondària entre paviment i part inferior del tub) en: (1) el límit de parcel·la i (2) en la connexió.
 - La gravació per l'interior de la claveguera municipal, per comprovar el punt de l'entroncament.

Barcelona,

Elma Maria
Cabot Cardoso
- DNI
46575194X
(TCAT)

Firmado
digitalmente por
Elma Maria Cabot
Cardoso - DNI
46575194X (TCAT)
Fecha: 2025.04.03
13:29:46 +02'00'

Elma Cabot Cardoso
Tècnica del Servei de Claveguerons

Enrique Gil
Bescòs - DNI
43437019R
(TCAT)

Firmado
digitalmente por
Enrique Gil Bescòs
- DNI 43437019R
(TCAT)
Fecha: 2025.04.03
14:12:45 +02'00'

Enrique Gil Bescós
Cap del Servei de Claveguerons

Sr. Moisés Torró

Cap del Departament d'Informació de Projectes i Recepcions

Gerència d'Àrea de Mobilitat Infraestructures i Serveis Urbans

En relació a la revisió del “**MEMÒRIA VALORADA DE LES OBRES II ESCOMESES PER A LA INSTAL·LACIÓ D'UNA CABIINA AUTORRENTABLE AL PARC DE LA BARCELONETA**” al districte de **CIUTAT VELLA**, corresponent al codi del Natura **ACT25-00100**, hem d'informar del següent:

DESCRIPCIÓ DEL PROJECTE

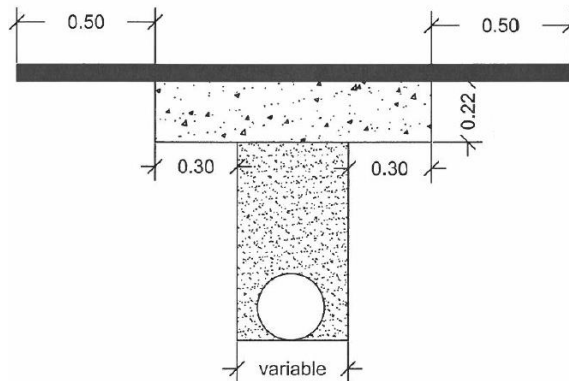
L'emplaçament de la cabina autorrentable a instal·lar se situa, dins de l'entorn del parc de la Barceloneta, en la part més pròxima al Passeig Marítim de la Barceloneta – Oriol Bohigas.

La present memòria valorada té com a objectiu definir, justificar, valorar i establir les bases d'execució necessàries per a la instal·lació de la cabina autorrentable.

1. Pel que es refereix a PAVIMENTACIÓ es detallen alguns aspectes a tenir en compte:

Especificacions Particulars:

- Abans de començar els treballs d'enderroc i moviments de terres s'ha de retirar qualsevol element de mobiliari urbà que ens puguin afectar durant l'execució de l'obra. Aquest s'haurà de custodiar i tornar-se a col·locar al lloc un cop finalitzada l'obra.
- Sempre es reposarà el paviment amb peces de les mateixes característiques físiques i de material que els existents
- Recordem els sobreamples a executar en la restitució del paviment en les rases de serveis hauran de ser de 30cm a banda i banda de la rasa per la capa de formigó i de 50cm addicionals en la capa de mescla bituminosa, segons el següent esquema:



- El formigó de base de vorada ha de ser com a mínim 20cm i resistència igual o superior a HM-20.
- La forma correcte d'execució per al conjunt de rigola i vorada ha de seguir els següents passos:
 - Col·locació del formigó de la vorada.
 - Col·locació de la pròpia vorada.
 - Col·locació del formigó de la rigola.
 - Col·locació de la pròpia rigola.
- Es recorda l'ús del panot estriat en la zona dels passos de vianants. S'ha de col·locar que sigui entenedor i útil als invidents.
- El morter de ciment de la base dels paviments de peces prefabricades ha de ser de resistència igual o superior a M-10, i en les zones de pas de vehicles ha de ser amb morter pastat de resistència igual o superior a M-15.

- Es desaconsella totalment la col·locació de formigons en sec per les bases del paviment. S'ha de tenir present que la base de formigó ha de quedar totalment anivellada evitant els clots i garantint la seva resistència per tal de rebre amb garanties i planeitat el paviment que suportarà.
- En referència a les diferents tapes de serveis cal dir que les de la calçada han d'estar reforçades per poder suportar el pes del pas de vehicles pesats (autobús, etc.), es a dir, han de ser de classe mínima resistent D-400. Les tapes en vorera també han d'estar reforçades i suportar el pes del pas de vehicles lleugers (de manteniments etc.) es a dir, han de ser de classe mínima resistent B-125. Les tapes han d'estar ben enrasades amb el paviment i es col·locaran amb morter d'alta resistència especial per col·locació de tapes per assegurar que no cedeixen amb el pas de vehicles.
- Tots els documents de projecte hauran de ser coherents i donar les mateixes indicacions en memòria, en plànols, plec i pressupost, tenint en compte les esmenes i modificacions adoptades per tal d'assegurar que es dona la mateixa informació en tots els documents.
- En referència als creuaments, s'haurà de preveure suficients tubulars corrugats per futurs serveis. Les rases tindran un grau de compactació del 95% PM i tindrà com a mínim una llosa de formigó HM-20 de 20cm com a base o estar el prisma totalment formigonat. Recordar que s'haurà de fer els sobreamples tant en la llosa de formigó com en les capes d'aglomerat.

2. Pel que fa a SENYALITZACIÓ es detallen alguns aspectes que s'haurien de tenir en compte:

Especificacions Particulars:

Senyalització horitzontal.

- **Sense esmenes**

Senyalització vertical.

- **Sense esmenes**

Especificacions Generals:

Senyalització horitzontal.

- La senyalització horitzontal en el moment que s'executin treballs de nous aglomerats, pel que fa línies de separació, tacs dels passos de vianants, etc; haurà de ser de color blanc. Per motius mediambientals es proposa la utilització de pintura en base d'aigua (sense dissolvents), dosificació mínima 720g/m² i addició de partícules de vidre de cantells angulosos amb dosificació de 300g/m² en passos zebrats, fletxes i símbols, per tal d'incrementar el coeficient de lliscament a un mínim de 0,60 SRT segons norma NLT-175.
- Durant l'obra, quan estigui previst repavimentar la calçada s'empraran marques vials amb pintura groga amb microesferes incorporades amb la finalitat d'aportar més visibilitat nocturna.
- Durant l'obra, quan no estigui previst repavimentar, s'empraran cintes adhesives retrorreflectants amb condicions de retirabilitat segons Norma 8.3 IC per tal de conservar la marca original.
- S'hauran de reposar a l'estat original i/o repintar totes les marques que s'hagin malmès per efecte d'obres encara que aquesta afectació surti fora de l'àmbit concret de l'obra.
- En el cas d'haver d'eliminar alguna marca horitzontal es farà amb màquina granalladora. En cap cas s'acceptarà la utilització de màquina fresadora ni el pintat de color negre d'escamoteig.
- En el cas en que no s'executi nou aglomerat la pintura serà de doble component amb aplicació a màquina, amb dosificació mínima de 1600g/m² i addició de partícules de vidre en els mateixos casos anteriors.
- La senyalització horitzontal de la nova ordenació viària és farà d'acord a "MARQUES VIALS" del Manual de Senyalització Urbana per a la ciutat de Barcelona de l'Ajuntament de Barcelona.

- La pintura utilitzada per les marques horitzontals de colors diferents al blanc, serà acrílica amb una dosificació mínima de 720g/m2.
- Cal que la codificació dels senyals segueixi la instrucció de “Marques Vials, Manual Senyalització Urbana”

Senyalització vertical.

- Els suports dels senyals verticals seran d'alumini estriat de diàmetre 60mm, de 4mm d'espessor, pintat amb pintura de pols de polièster, l'alçada mínima de la senyal vertical es col·locarà a 2,60m d'alçada, la distància mínima de l'exterior de la senyal amb la calçada de 50cm i es guiarà amb el criteri d'aprofitament de subjecció a element vertical existent.
- La senyalització vertical serà d'alumini amb doble pestanya, HI (High Intensity Prismatic) nivell II de retroreflexivitat 250/300 cd/m2 de 2mm d'espessor.
- La senyalització vertical d'obres en desviaments haurà de ser, com a mínim, de tipus Nivell 2 de retrorreflexió de 2,4 cd/m2. En zones d'especial perillósitat i amb alta il·luminació urbana, caldrà utilitzar senyalització de Nivell 3 de retrorreflexió, segons Norma UNE 135 334.
- Una vegada finalitzats els desviaments i obres, els senyals hauran de retornar al seu estat inicial, la qual cosa implicarà la retirada total dels senyals provisionals d'obres i suports emprats amb la reposició correcte dels paviments malmesos. Inclòs els senyals existents fora del àmbit de la pròpia obra col·locats a conseqüència de la mateixa.
- La senyalització de la nova ordenació viària és farà d'acord al Manual de Senyalització Urbana per a la ciutat de Barcelona de l'Ajuntament de Barcelona, prioritzant-se la minoració de suports verticals.

3. Pel que fa a SERVEIS es detallen alguns aspectes que s'haurien de tenir en compte:

- Quan es tracta de renovació de calçada i molt especialment als encreuaments, és convenient bastir de tubulars en nombre suficient per garantir eventuales futures implantacions d'altres serveis o ampliació dels existents i aprofitar l'avinentesa de l'obra per eliminar les instal·lacions aèries.
- És aconsellable consultar amb ACEFAT per la construcció o modificació de les infraestructures per tal d'aprofitar l'avinentesa de simultaneïtat amb altres.
- En els plànols de detall s'hauria de fer constar els sobreamples normatius en la construcció de rases per al pas d'instal·lacions, indicant compactacions mínimes, profunditats correctes, etc.
- Els desviaments i implantació de nova infraestructura de serveis precisa de la corresponent autorització a l'empara de les O.O.M.M. vigents.
- Recordar que a les canalitzacions a calçada s'han de complir la normativa d'ordenança municipal, especialment al que es refereix a sobreamples i capes bituminoses. Recordar que es necessita llicència municipal per fer rases.

4. Pel que fa al INVENTARIS es detallen alguns aspectes que s'haurien de tenir en compte:

Especificacions Particulars:

- Abans de la recepció de les obres per part d'aquest servei se li ha de **fer entrega del projecte “as-built” en format editable i PDF**, amb el detall de la pintura i senyals col·locades segons el Plec Tècnic de Senyalització publicat al web municipal www.bcn.cat/plecstecnicsepaieurba
- **També caldrà l'actualització de l'inventari INCA del Departament d'Espai Urbà (incloent Pavimentació, Senyalització, Mobiliari Urbà, Semàfors i Transport Vertical) d'acord amb les criteris dels plecs tècnics corresponents i la base cartogràfica”**
- Es recorda l'accés a la documentació vigent de l'Ajuntament de Barcelona en matèria de Pavimentació, Senyalització, Estructures, Mobiliari Urbà, Semàfors i Transport Vertical: <http://www.bcn.cat/plecstecnicsepaieurba> . Dins d'aquesta pàgina, s'ha de clicar a 'Documentació per àmbits' i després a la paraula 'Àmbits' .

- **OBSERVACIO = No cal fer una actualització de l'inventari ja que el resultat final serà igual a l'inicial**

5. **Pel que fa al PLA DE MANTENIMENT** es detallen alguns aspectes que s'haurien de tenir en compte:

La instrucció tècnica municipal per a l'aplicació de criteris ambientals en projectes d'obres, que imposa el Pla de manteniment integral en els projectes d'espai públic i d'infraestructures, va entrar en vigor 3 mesos després de la seva publicació a la Gasetta Municipal de Barcelona, que va ser el 28 de gener, per tant entrava en vigor el dia 28 d'abril

- **OBSERVACIÓ: No cal fer plans de manteniment ja que el resultat final serà igual a l'inicial**

6. **CONCLUSIONS**

L'informe del present projecte es considera amb **qualificació B, FAVORABLE amb CONDICIONS** o observacions a aplicar durant la fase d'execució de l'obra.

Totes les observacions anteriors s'haurien de tenir en compte i tots aquells aspectes no detectats o omissions que es poguessin produir en la revisió de Projecte, es supliran amb remissió a normativa vigent en cada cas.

També es reitera l'observació general de es torni a enviar al REP el projecte que s'hagi aprovat, no tant per informar al respecte d'aquest, sinó per al seu coneixement i als efectes escaients.

Barcelona, a 16 d'Abril de 2025

<p>FONTANET FERNANDEZ JAIME - 40968661A</p> <p>Firmado digitalmente por FONTANET FERNANDEZ JAIME - 40968661A Fecha: 2025.04.16 10:34:13 +02'00'</p> <p>A.T. informació tècnica dels projectes i recepció dels elements del Departament d'Espai Urbà</p>	<p>Signat digitalment per ELIA SAEZ MARTINEZ - DNI 47609377K (TCAT) Data: 2025.04.22 09:26:07 +02'00'</p> <p> Ajuntament de Barcelona</p> <p>VISTIPLAU Responsable de Manteniment de Pavimentació i Senyalització</p>
---	--

Sra. Lourdes Moreno

Tècnica del Departament d'Obres i Manteniment
Direcció de Serveis Generals
Districte de Ciutat Vella
Ajuntament de Barcelona

PROJECTE: "MEMÒRIA VALORADA DE LES OBRES I ESCOMESES PER A LA INSTAL·LACIÓ D'UNA CABINA AUTORRENTABLE AL PARC DE LA BARCELONETA DEL DISTRICTE DE CIUTAT VELLA".

EMPLAÇAMENT: Passeig Marítim de la Barceloneta, 15-21 (Districte de Ciutat Vella).

En relació a la petició d'informació sobre l'actuació que s'ha de dur a terme amb motiu dels treballs d'instal·lació d'una cabina autorrentable al parc de la Barceloneta de Barcelona, el Servei d'Arqueologia de Barcelona informa:

- Que per la informació conservada al Centre de Documentació d'aquest Servei i a la Carta Arqueològica de Barcelona no és coneguda la presència de restes arqueològiques a l'àrea concreta d'intervenció.
- Que sempre cal tenir present que l'ocupació humana al Pla de Barcelona es remunta a la prehistòria, de manera que poden aparèixer restes arqueològiques en qualsevol punt de la ciutat.

És per tot això que:

- Considerem que els treballs es poden dur a terme sense la necessitat de tenir cap tècnic/a especialitzat/da en arqueologia i sense cap tipus d'estudi previ.
- En el cas que es produeixi alguna modificació del projecte que impliqui qualsevol tipus de canvi pel que fa al moviment de terres del subsol, caldrà comunicar-ho d'immediat al Servei d'Arqueologia de Barcelona per si



s'escau iniciar el procediment establert pel decret 78/2002, de 5 de març, del Reglament de protecció del patrimoni arqueològic i paleontològic.

- D'acord amb la Llei 9/1993, de 30 de setembre, del Patrimoni Cultural Català, **l'aparició de qualsevol element d'interès arqueològic haurà de ser comunicada immediatament al Servei d'Arqueologia de Barcelona** (93 256 68 97 / lmacia@bcn.cat).

Ho informem als efectes oportuns,

Tècnica redactora,

LAIA MACIA
PLAZA - DNI
479139605
(TCAT)
2025.07.23
13:20:03
+02'00'



Laia Macià Plaza

Arqueòloga
Servei d'Arqueologia de Barcelona
Direcció de Patrimoni Cultural
Institut de Cultura
Ajuntament de Barcelona

Vist i plau,



JOSEP PUJADES
CAVALLERIA - DNI
77294251Z (TCAT)
2025.07.23 08:01:17
+02'00'

Josep Pujades i Cavalleria

Cap del Servei d'Arqueologia de Barcelona
Direcció de Patrimoni Cultural
Institut de Cultura
Ajuntament de Barcelona

Barcelona, a la data i hora de la signatura electrònica