



INFORME DE NECESSITAT DEL CONTRACTE MENOR

Dades del contracte

Petició de contracte: 001_P2502751	
Tipus contracte: contracte d'obres	
Objecte: M – EXECUCIÓ D'UNA RAMPA PER A ACCÉS RODAT PER A VEHICLES AL PLA DE MONTBAU	
Pressupost net (sense l'IVA):	39.966,81 €
Pressupost de licitació (IVA inclòs):	48.359,84 €
IVA tipus:	21%
<i><u>Aquest pressupost net no pot ser superat per la oferta del licitador.</u></i>	

Antecedents

L'Ajuntament de Barcelona, mitjançant el Departament d'Obres i Manteniment del Districte d'HORTA-GUINARDÓ ha de contractar un seguit de treballs corresponents a "Execució d'una rampa d'accés rodat per a vehicles al Pla de Montbau".

Aquest Departament d'Obres i Manteniment del Districte d'HORTA-GUINARDÓ no disposa de mitjans propis, ni humans, ni materials, per a la realització de les obres anteriorment descrites. D'aquí es deriva la necessitat de contractar amb una empresa especialitzada.

Aquesta actuació és de competència municipal i té com a finalitat la satisfacció de necessitats administratives de l'Ajuntament de Barcelona.

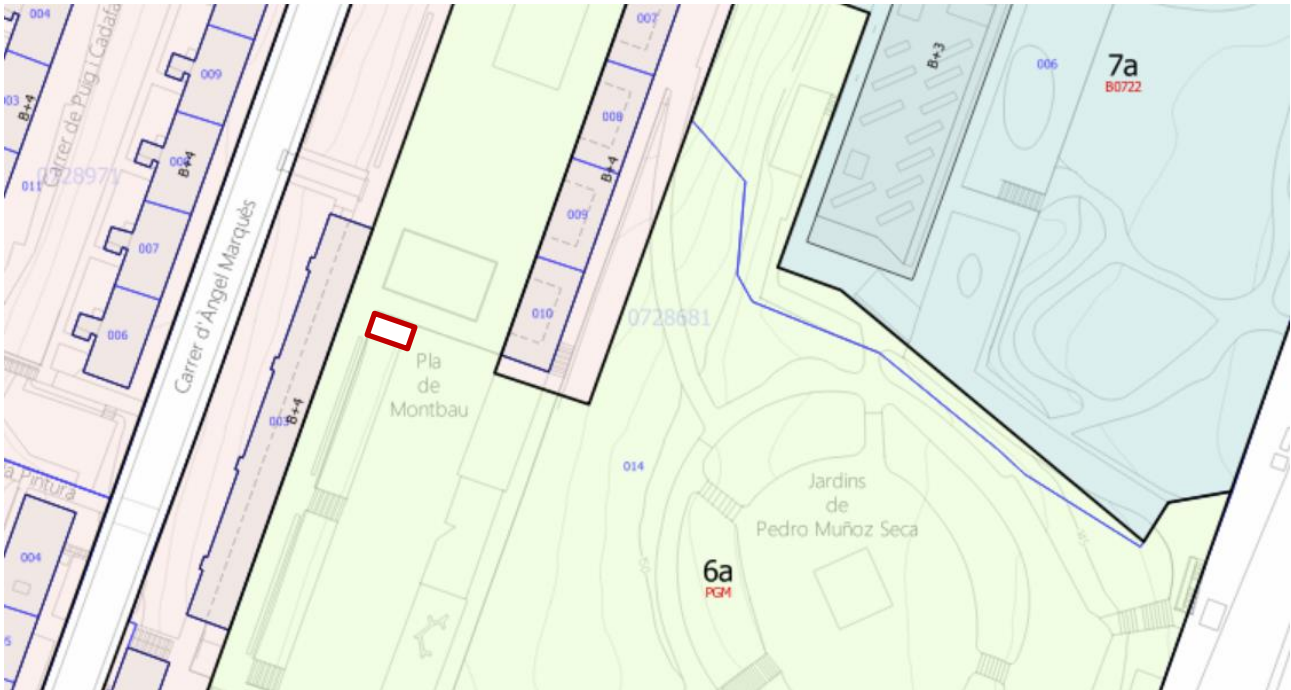
Aquesta prestació es pot adjudicar mitjançant un contracte menor, aquest no s'ha alterat ni fraccionat l'objecte d'aquest contracte, per evitar l'aplicació de les regles generals de contractació i que aquest contracte esdevé una unitat funcional que permet el seu aprofitament individual, sense la necessitat de prestacions accessòries o complementaries.

Descripció de l'objecte. Prescripcions tècniques

La contractació de les obres té com a objectiu l'execució de una rampa per a accés rodat de vehicles a la plaça del Pla de Montbau, on actualment es troben unes escales de formigó.

L'actuació consistirà en la retirada de la totalitat de l'escala actual i la seva substitució per una rampa que donarà accés rodat a la plaça.

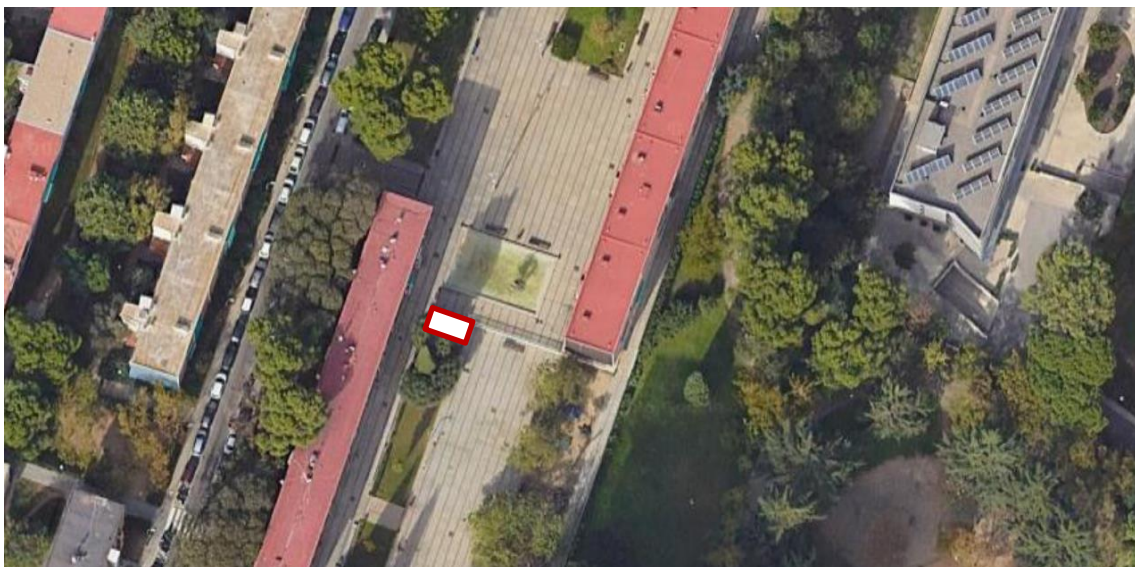
Amb aquest objectiu s'executarà un mur a la banda limítrof amb el parterre, on es sostindrà la rampa, al llarg de tot el seu desenvolupament. Pel que fa a la cavitat que resulta de l'enderroc de l'escala, i la diferència d'alçada entre la inclinació de la rampa i les escales, es reomplirà de tot-ú i terres segons es defineix al plec tècnic, es compactarà, i s'executarà a sobre el pla inclinat que definirà la rampa.



Emplaçament i zona d'actuació

La solució tècnica final buscarà respectar el màxim l'arbrat preexistent:

- S'apuntalarà el xiprer proper durant l'actuació.
- S'executarà un replà de 1,5 m. de longitud a la part superior de la rampa amb l'objectiu de evitar l'excavació a la zona propera a les arrels de l'arbre citat.
- El mur, amb l'objectiu exposat, estarà fonamentat a la mateixa cota (o superior) de la actual fonamentació de les escales, minimitzant així les afectacions a arrels
- Es preveu el trasllat de un embornal afectat, que quedaria afectat per la nova rampa.
- S'instal·larà barana al llarg de tot el recorregut tal com s'especifica al plec tècnic.



Vista aèria i zona d'actuació.



Lloc de realització de la prestació

Les obres es realitzaran a l'escala senyalada de Pla de Montbau, (devant de Pla de Montbau, 6)

Inici de les prestacions i termini d'execució

Les obres començaran una vegada estigui adjudicat el contracte i duraran 1 mes.

Criteris d'adjudicació

El criteri d'adjudicació és el preu.

- Oferta econòmica, fins a 100 punts:

Per la proposta econòmica més avantatjosa s'atorgarà la màxima puntuació, 100 punts, a l'empresa licitadora que formuli el preu més baix que sigui admissible, és a dir, que no superi el pressupost net de licitació (el pressupost màxim de licitació, IVA exclòs) i a la resta d'empreses licitadores la distribució de la puntuació es farà aplicant la següent fórmula establerta per la Instrucció de la Gerència Municipal i aprovada per Decret d'Alcaldia de 22 de juny de 2017 i publicada a la Gasetta Municipal del dia 29 de juny.

La puntuació es farà aplicant la següent fórmula:

$$\left(\frac{\text{Percentatge de descompte ofert}}{\text{Millor Percentatge de descompte ofert}} \right) \times \text{Punts màx} = \text{Puntuació resultant}$$

Selecció del proveïdor/a

Considerant la naturalesa de les prestacions es considera adient sol·licitar oferta ajustada a preus de mercat a les empreses interessades que hi concorrin a través del portal de contractació electrònica de l'Ajuntament de Barcelona.

Dades econòmiques

La despesa del contracte anirà a càrrec de la partida 611.16-153.44 del pressupost municipal del Districte de l'any 2025.

Tramesa d'ofertes

El licitador haurà d'enviar les seves ofertes **mitjançant el portal de Contractació.** (<https://licitacions.bcn.cat/>)

No s'admetrà cap altre forma d'enviament o lliurament de l'oferta.

L'oferta s'haurà d'emplenar segons el model de presentació d'ofertes que s'adjunta. L'oferta haurà d'estar degudament signada per la licitadora.

El termini de presentació de les ofertes serà com a màxim de 5 dies hàbils des de la data de d'enviament de petició d'oferta.



Ajuntament de Barcelona

Departament d'Obres i Manteniment
Direcció de Llicències i Espai Públic – Districte d'Horta-Guinardó

Lepant, 387
08025 Barcelona
T. 93 291 67 20 – F. 93 291 67 65
www.bcn.cat

Notificació de l'adjudicació

L'adjudicació del contracte es notificarà a l'interessat i es publicarà en el Perfil de Contractant d'acord amb el previst a la LCSP.

Lloc i data
Barcelona, 8 d'octubre de 2025

Sara Berbis Fernández
Cap de Projecte d'Obres i Manteniment – Via Pública
Districte d'Horta-Guinardó