



**Ajuntament  
de Barcelona**

**Districte de Sant Martí**  
Departament de Serveis Jurídics-Secretaria

Plaça Valentí Almirall, 1  
08018 Barcelona  
932 914 289  
[serveisjuridics\\_secretaria\\_santmarti@bcn.cat](mailto:serveisjuridics_secretaria_santmarti@bcn.cat)  
[barcelona.cat/santmarti](http://barcelona.cat/santmarti)

## **MEMÒRIA VALORADA PER L'ARRANJAMENT DE GUALS DE VIANANTS AL DISTRICTE DE SANT MARTÍ**

Exp. ATP25-003

**Projecte d'obres de reparació per arranjament dels guals de vianants existents al districte de Sant Martí que presenten major degradació i/o que compten amb característiques o elements que dificulten el seu ús per part dels vianants a fi de millorar-ne l'accessibilitat**

**DILIGÈNCIA PER FER CONSTAR QUE el Projecte d'obres de reparació per arranjament dels guals de vianants existents al districte de Sant Martí que presenten major degradació i/o que compten amb característiques o elements que dificulten el seu ús per part dels vianants a fi de millorar-ne l'accessibilitat amb Hash SHA-256 dd95b157d0e9046d4f5be79ba6500d151375200c, ha estat APROVAT per resolució del Gerent del Districte de data 13 d'octubre de 2025.**

**Signat, a la data de la signatura electrònica**



**Ajuntament  
de Barcelona**  
MATE CRESPO  
ALBALADEJO - DNI  
40989201G (TCAT)  
2025.10.14  
10:59:13 +02'00'

**Secretària Delegada del Districte de Sant Martí**

### **ÍNDEX**

1. Memòria	3
1.1 ANTECEDENTS I OBJECTE	3
1.2 DESCRIPCIÓ DE LES ACTUACIONS PREVISTES	4
1.3 TERMINI D'EXECUCIÓ DE LES OBRES	9
1.4 GESTIÓ DE RESIDUS	9
1.5 PRESSUPOST	9
1.6 PERÍODE DE GARANTIA	9
1.7 DECLARACIÓ D'OBRA COMPLETADA	9
2. ESTUDI BÀSIC DE SEGURETAT I SALUT	10
3. PLEC DE CONDICIONS TÈCNiques	17
4. PRESSUPOST	26

**MEMÒRIA VALORADA PER  
L'ARRANJAMENT DE GUALS DE  
VIANANTS AL DISTRICTE DE  
SANT MARTÍ**



## ÍNDEX

1. Memòria	3
1.1 ANTECEDENTS I OBJECTE	3
1.2 DESCRIPCIÓ DE LES ACTUACIONS PREVISTES	4
1.3 TERMINI D'EXECUCIÓ DE LES OBRES	9
1.4 GESTIÓ DE RESIDUS	9
1.5 PRESSUPOST	9
1.6 PERÍODE DE GARANTIA	9
1.7 DECLARACIÓ D'OBRA COMPLETADA	9
2. ESTUDI BÀSIC DE SEGURETAT I SALUT	10
3. PLEC DE CONDICIONS TÈCNIQUES	17
4. PRESSUPOST	26

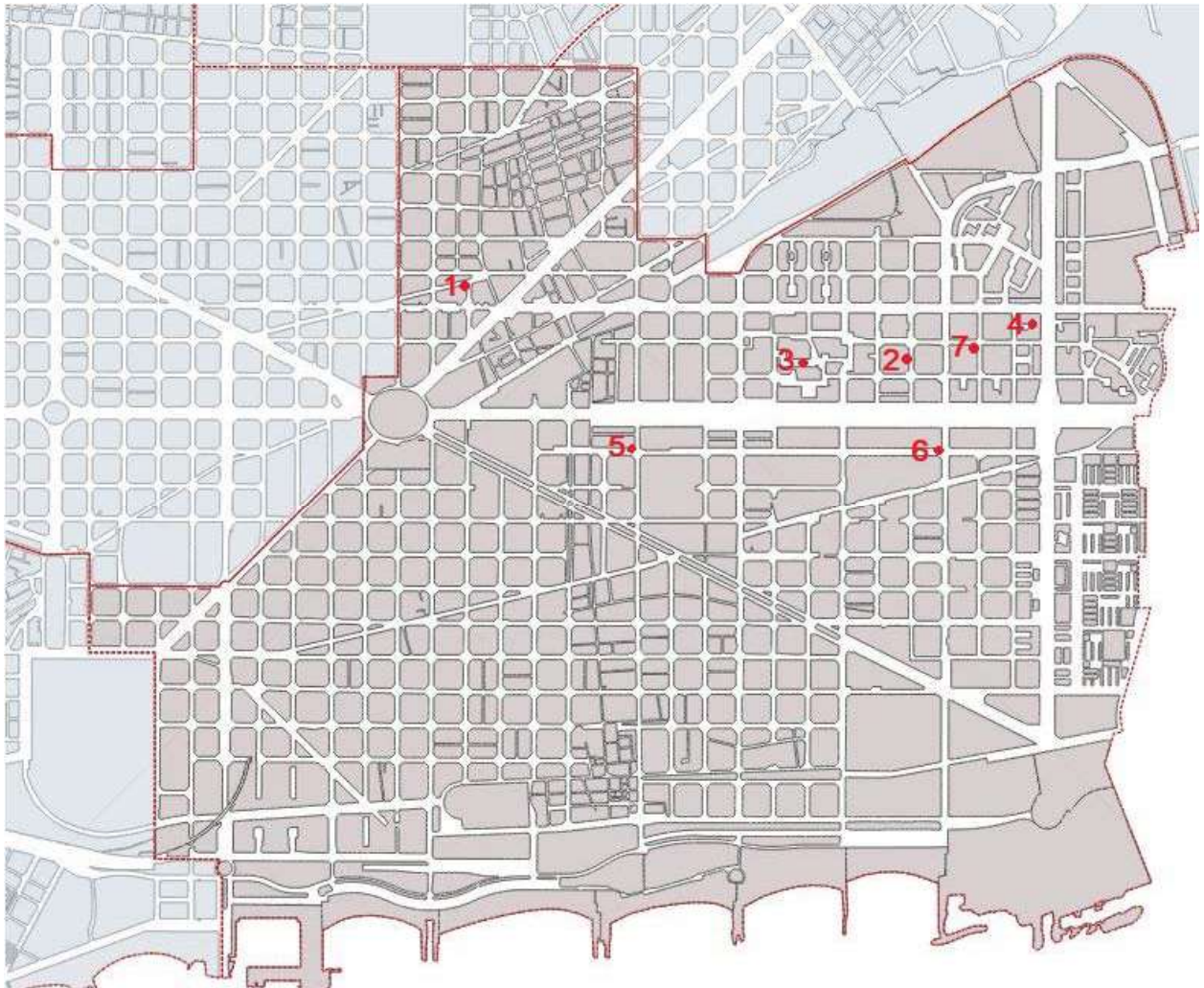
## 1. Memòria

### 1.1 ANTECEDENTS I OBJECTE

El present document defineix les obres per arranjar aquells guals de vianants existents al Districte de Sant Martí que presenten major degradació i/o que compten amb característiques o elements que dificulten el seu ús per part dels vianants (ressalts o graons, pendents pronunciats, manca de paviments tàctils indicadors, etc.), a fi de millorar-ne l'accessibilitat.

Dins del que permetin els condicionants existents dels respectius emplaçaments, es preveu realitzar l'arranjament d'aquests guals donant compliment a les normatives vigents en matèria d'accessibilitat en els espais públics urbanitzats.

L'actuació es pot localitzar al següent plànol general del Districte de Sant Martí:



- |                           |                             |
|---------------------------|-----------------------------|
| 1. C. Enamorats 146       | 5. C. Perú 105              |
| 2. C. Agricultura 259     | 6. C. Perú 276              |
| 3. Pl. Eduard Torroja 3-5 | 7. C. Concili de Trento 250 |
| 4. C. Maresme 248         |                             |



## 1.2 DESCRIPCIÓ DE LES ACTUACIONS PREVISTES

### ACTUACIÓ 1: C. Enamorats 146

Actualment aquest gual està obsolet ja que és estret i amb el paviment en mal estat.

Es proposa ampliar i renovar el gual per un tipus B-120 de granit en forma corba i paviment tàctil direccional a 45º respecte el panot existent segons l'esquem adjunt.



### ACTUACIÓ 2: C. Agricultura 259

Coincidint amb un vial d'accés a un espai particular, manca crear un gual per salvar el desnivell entre la vorera i l'esmentat vial.

Es proposa crear un gual tipus barca amb panot de manera que sigui necessari envair la zona privada, de manera semblant al gual ja executat per salvar el mateix vial al C. Treball 260. L'amplària mínima serà de 1,8m i la pendent màxima serà del 10%.

Es parlarà amb BCASA per substituir els embornals existents no normatius.

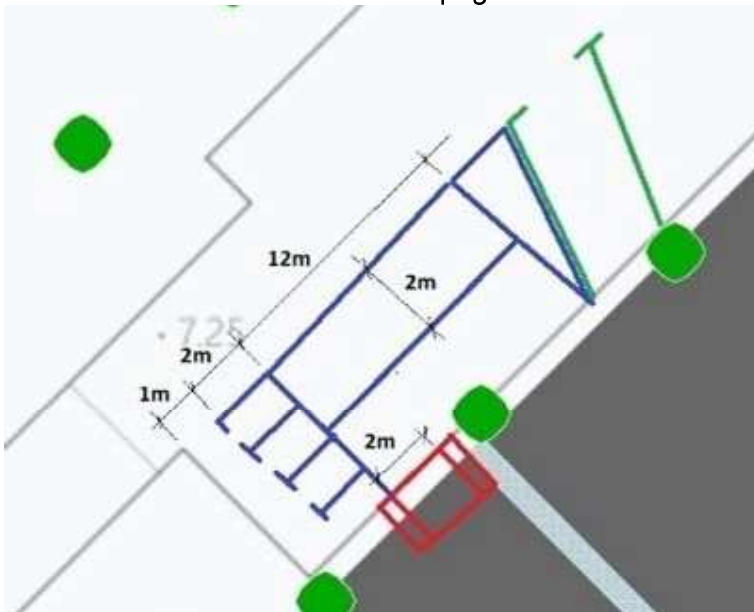




### ACTUACIÓ 3: Pl. Eduard Torroja 3-5

Actualment, la situació dels contenidors de residus provoca que el vehicle de recollida envaeixi el pas de vianants durant les operacions de maniobra.

Caldrà modificar la situació dels contenidors, eliminant places d'aparcament. Es farà la senyalització horitzontal tal com s'indica a les imatges adjuntes, i s'habilitarà un gual per tal que els vianants puguin accedir als contenidors.



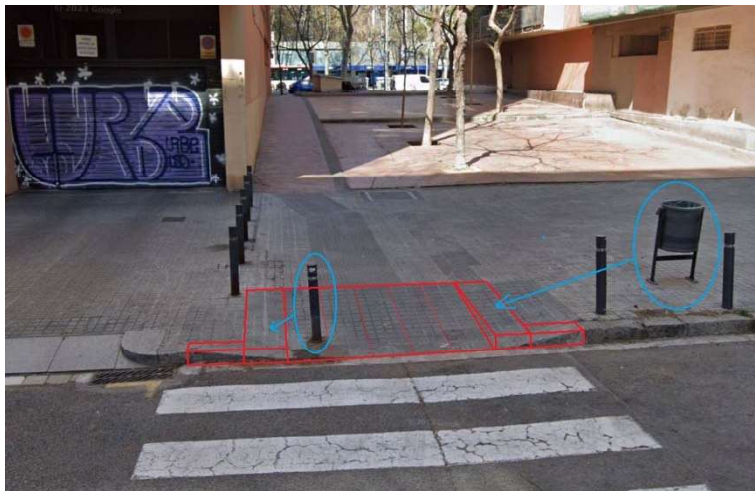


#### **ACTUACIÓ 4: C. Maresme 248**

Actualment el gual és tipus barca realitzat amb panot.

S'adaptarà a gual tipus B-120 de granit i capçals de 40x40cm.

També caldrà desplaçar la pilona i la paperera existents per tal d'evitar el pas de vehicles.





### **ACTUACIÓ 5: C. Perú 105**

Actualment el pas de vianants està desnivellat degut a l'acció de les arrels dels arbres, la qual cosa provoca l'acumulació d'aigua els dies de pluja.

Cal modificar la inclinació de la rampa del gual i les rigoles per tal de garantir a correcta evacuació de l'aigua fins als embornals corresponents.



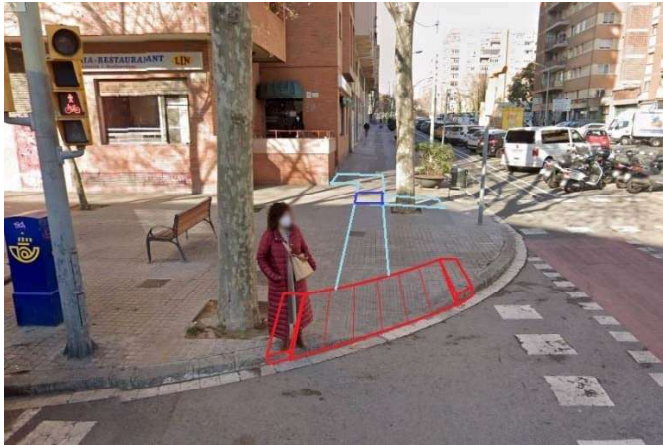


**Districte de Sant Martí**  
**Direcció de Serveis de Llicències i Espai Públic**  
*Departament d'Obres i Manteniment*  
Pl. Joan Casanelles, 1-2  
08018 Barcelona  
[www.barcelona.cat](http://www.barcelona.cat)

### **ACTUACIÓ 6: C. Perú 276**

Actualment, aquests dos guals de vianants no compleixen amb la normativa d'accessibilitat ja que son molt estrets i no disposen del corresponent pavimenta tàctil.

Es proposa ampliar els guals sense afectar l'arbrat ni les instal·lacions existents, i eliminar el gual existent al costat mar, tal com s'indica al croquis adjunt. El nou gual serà tipus B-120 de granit, i s'hi afegirà el paviment tàctil fins a connectar amb l'existent.



### **ACTUACIÓ 7: C. Concili de Trento 250**

Actualment, el paviment d'aquest gual està en mal estat.

S'aprofitarà per adaptar el gual al tipus B-120 i fer paviment tàctil direccional de 1m d'amplària fins a la façana per complir amb la normativa corresponent, segons imatge adjunta.



### **1.3 TERMINI D'EXECUCIÓ DE LES OBRES**

El termini previst per a l'execució dels arranjaments és de **2 MESOS**

### **1.4 GESTIÓ DE RESIDUS**

És responsabilitat del contractista l'elaboració del pla de gestió de residus definitiu.

### **1.5 PRESSUPOST**

El pressupost per al coneixement de l'administració de la present actuació és de **QUARANTA-VUIT MIL DOS-CENTS SETANTA-DOS EUROS AMB NOU CÈNTIMS, IVA INCLÒS (48.272,09 € IVA inclòs).**

El pressupost detallat es pot consultar en capítol 4 del present document.

### **1.6 PERÍODE DE GARANTIA**

El període de garantia de les obres executades serà com a mínim d'un any des de la data de finalització de les mateixes, data establerta el dia de la recepció definitiva de les obres per part de la Propietat. Aquest període és el mínim establert a l'article 243.3 de la LCSP.

### **1.7 DECLARACIÓ D'OBRA COMPLETADA**

D'acord amb els articles 124 del RDL 2/2000 i el 125 del RD 1098/2001, es fa constar que el contingut d'aquest projecte constitueix una obra completa susceptible de ser lliurada a l'ús públic general.

Barcelona, setembre de 2025

Departament d'Obres i Manteniment

Districte de Sant Martí



Ajuntament  
de Barcelona

2025.10.0  
6 12:58:56  
+02'00'

## 2. ESTUDI BÀSIC DE SEGURETAT I SALUT

### 2.1. OBJECTE

El RD 1627/1997, de 24 d'octubre, pel que s'estableixen les disposicions mínimes de seguretat i salut en les obres de construcció, estableix en l'apartat 2 de l'article 4 que en els projecte d'obra no inclosos en el supòsit previstos en l'apartat 1 del mateix article, el promotor estarà obligat a que en fase de redacció de projecte s'elabori un Estudi Bàsic de Seguretat i Salut.

Per tant, s'ha de comprovar que es donen tots els supòsits següents:

- El Pressupost d'Execució per Contracte (PEC) és inferior a 450.759,08 €.  
  
PEM = Pressupost d'execució material = 33.524,61 €  
PEC = PEM + Despeses Generals + Benefici Industrial + IVA = 48.272,09 €
- La Duració estimada de l'obra no és superior a 30 dies laborables o no s'empra en cap moment a més de 20 treballadors simultàniament.  
Termini d'execució previst = 2 mesos  
No es preveu que s'emprin simultàniament més de 20 treballadors.
- El volum de la mà d'obra estimada es inferior a 500 treballadors dia (suma dels dies de treball del total dels treballadors de l'obra).  
Nº de treballadors per dia = 4 treballadors

No és una obra d'enderroc, túnels, galeria, conduccions subterrànies o preses.

Com no es tracta de cap dels supòsits previstos en l'apartat 1 de l'Article 4 del R.D. 1627/1997 es redacta el present ESTUDI BÀSIC DE SEGURETAT I SALUT.

Conforme s'especifica en l'apartat 2 de l'article 6 del R.D. 1627/1997, l'estudi inclou:

- Les normes de seguretat i salut aplicables en l'obra
- La identificació dels riscos laborals que puguin ser evitats, indicant les mesures tècniques necessàries.
- Relació dels riscos laborals que no puguin ser eliminats conforme al que assenjala anteriorment especificant les mesures preventives i proteccions tècniques tendents a controlar i reduir riscos valorant la seva eficàcia, en especial quan es proposin mesures alternatives (en el seu cas, es tindrà en compte qualsevol tipus d'activitat que es porti a terme a la mateixa i continuarà mesures específiques relatives als treballs inclosos en un o diversos dels apartats de l'Annex II del Reial Decret.)
- Previsions i informacions útils per a efectuar en el seu dia, en les degudes condicions de seguretat i salut, els previsible treballs posteriors.

Dades de l'obra:

Tipus d'obra: MEMÒRIA VALORADA PER L'ARRANJAMENT DE GUALS DE VIANANTS AL DISTRICTE DE SANT MARTÍ

Promotor: DISTRICTE DE SANT MARTÍ. AJUNTAMENT DE BARCELONA.



Redactor: DEPARTAMENT D'OBRES I MANTENIMENT

Situació de l'obra i centre assistencial més proper:

Centre Mèdic: Cuap-Esic Sant Martí de Provençals

Carrer de Fluvià, 211, Sant Martí, 08020 Barcelona Telf: 933070812

Hospital: Hospital del Mar

Pg. Marítim de la Barceloneta, 25-29, 08003 Barcelona

Telf: 932483000

## 2.2. NORMATIVA DE SEGURETAT I SALUT APLICABLE

- Llei 31/1995, de 8 de novembre, de Prevenció de Riscos Laborals.
- Reial Decret 485/1997, de 14 d'abril, sobre senyalització de seguretat en el treball.
- Reial Decret 486/1997, de 14 d'abril, sobre seguretat i salut en els llocs de treball.
- Reial Decret 487/1997, de 14 d'abril, sobre manipulació de càrregues.
- Reial Decret 773/1997, de 30 de maig, sobre utilització d'equips de protecció individual.
- Reial Decret 39/1997, de 17 de gener, Reglament dels serveis de prevenció.
- Reial Decret 1215/1997, de 18 de juliol, sobre utilització d'equips de treball.
- Reial Decret 1627/1997, de 24 d'octubre, pel que s'estableixen les disposicions mínimes de seguretat i salut en les obres de construcció.
- Estatut dels Treballadors (Llei 8/1980, Llei 32/1984 i Llei 11/1994).

## 2.3. IDENTIFICACIÓ I PREVENCIÓ DELS POSSIBLES RISCOS

<b>Col·locació de paviment de panot</b>		
<b>Riscos més freqüents</b>	<b>Mesures Preventives</b>	<b>Proteccions Individuals</b>
Caigudes al mateix nivell Caigudes d'objectes sobre operaris Caiguda de materials transportats Xocs o cops contra objectes Atrapaments i aixafaments per parts mòbils de maquinària Lesions o talls en mans i peus Sobreesforços Soroll, contaminació acústica Vibracions Ambient amb pols Cossos estranys als ulls Contactes elèctrics directes o indirectes Inhalació de substàncies tòxiques Condicions meteorològiques adverses Ruïnes, enfonsaments desplomes dels edificis confrontats Treballs en zones humides o mullades Problemes de circulació interna de vehicles o maquinària Desploms, despreniment i enfonsaments del terreny Explosius o incendis Derivats d'accés al lloc de treball	Separació trànsit de vehicles i operaris No romandre en el radi d'acció de màquines Avisadors òptics i acústics en maquinària Protecció parts mòbils de maquinària Cabines o pòrtics de seguretat No acopiar materials en la vora de les excavacions Conservació adequada vies de circulació Distància de seguretat a les línies elèctriques	Casc de seguretat Botes o calçat de seguretat Botes de seguretat impermeables Guants de lona i pell Guants impermeables Ulleres de seguretat Protectors auditiu Cinturó de seguretat Cinturó antivibratori Roba de treball Impermeable

#### 2.4. FARMACIOLA

En el centre de treball es disposarà d'una farmaciola amb els mitjans necessaris per a efectuar les cures d'urgència en cas d'accidents i estarà a càrrec d'ell una persona capacitada designada per l'empresa constructora.

La farmaciola portàtil (bossa o maletí) ha d'estar sempre a punt per ser transportada immediatament a qualsevol lloc del centre de treball on sigui requerida. Han de comptar amb els controls de revisió, caducitat, reposició i actualització dels continguts pertinents.

El contingut mínim de la farmaciola, d'acord a l'article del Reial Decret 1627/1997, de 24 d'octubre, pel que s'estableixen les disposicions mínimes de seguretat i salut en les obres de construcció.



## 2.5. PRESSUPOST DE SEGURETAT I SALUT

En el Pressupost d'Execució Material (PEM) de la present memòria valorada es reserva una partida alçada per a Seguretat i Salut, corresponent al 1,5% del PEM, per tant de 502,38€.

## 2.6. OBLIGACIONS DEL PROMOTOR

Abans de l'inici dels treballs el promotor designarà un Coordinador de Seguretat i Salut, quan en l'obra d'execució intervinguin més d'una empresa, o una empresa i treballadors autònoms o diversos treballadors autònoms.

La designació del Coordinador de Seguretat i Salut no eximirà al promotor de les responsabilitats.

El promotor efectuarà un avís a les autoritats laborals competents abans del començament de l'obra, que es redactarà d'acord a les disposicions de l'Annex III del Reial Decret 1627/1997, havent d'exposar-se en l'obra de forma visible i actualitzant-se si fos necessari.

## 2.7. COORDINADOR DE SEGURETAT I SALUT

El Coordinador de Seguretat i Salut durant l'execució de l'obra haurà de desenvolupar les següents funcions:

- Coordinar l'aplicació dels principis generals de prevenció i seguretat.
- Coordinar les activitats de l'obra per a garantir que les empreses i personal de l'obra apliquin de manera coherent i responsable els principis d'acció preventiva que es recullen l'article 15 de la Llei de Prevenció de Riscos Laborals durant l'execució de l'obra, i en particular, en les activitats a que es refereix l'article 10 del Reial Decret 1627/1997.
- Aprovar el Pla de Seguretat i Salut elaborat pel Contractista i, en el seu cas, les modificacions introduïdes.
- Organitzar la coordinació de les actuacions empresarials previstes en l'article 24 de la Llei de
- Prevenció de Riscos Laborals.
- Coordinar les accions i funcions de control de l'aplicació correcta dels mètodes de treball.
- Adoptar les mesures necessàries per a que només les persones autoritzades puguin accedir a l'obra.

Quan no fos necessària la designació del Coordinador de Seguretat i Salut, les funcions que se li atribueixen seran assumides per la persona responsable del contracte d'obres.

## 2.8. PLA DE SEGURETAT I SALUT

En aplicació del Estudi Bàsic de Seguretat i Salut, el contractista, abans de l'inici de l'obra, elaborarà un Pla de Seguretat i Salut en el que analitzi, estudiï, desenvolupi i comenti les previsions contingudes en aquest Estudi Bàsic de Seguretat i Salut i en funció del seu propi sistema d'execució de l'obra.

En aquest Pla, s'inclouran les propostes de mesures alternatives de prevenció que el contractista proposi amb la corresponent justificació tècnica, i que no podran implicar una disminució dels nivells de protecció establerts en aquest Estudi Bàsic.

El Pla de Seguretat i Salut s'haurà d'aprovar, abans de l'inici de l'obra, pel Coordinador de Seguretat i Salut durant l'execució de l'obra. Aquest Pla podrà ser modificat pel contractista en funció del procés d'execució de l'obra, de l'evolució dels treballs i de les possibles incidències o modificacions que puguin sorgir al llarg de l'obra, però sempre haurà de tenir l'aprovació del Coordinador de Seguretat i Salut.

Tots els intervinents en l'execució de l'obra, així com les persones u òrgans amb responsabilitats en matèria de prevenció en les empreses intervinents en la mateixa i els representants dels treballadors, podran presentar per escrit i de manera raonada, els suggeriments i alternatives que estimin oportunes. El Pla de Seguretat i Salut estarà en l'obra a disposició dels agents de la construcció.

## 2.9. OBLIGACIONS DEL CONTRACTISTA

Els contractistes i subcontractistes estan obligats a:

- Aplicar els principis d'acció preventiva que es recullen en l'article 15 de la Llei de Prevenció de Riscos Laborals i en particular:
  - Manteniment de l'obra en bon estat de neteja.
  - Elecció de l'emplaçament dels llocs i àrees de treball, tenint en compte les condicions d'accés i la determinació de les zones de circulació.
  - La manipulació dels diferents materials i la utilització dels mitjans auxiliars necessaris.
  - El manteniment, el control previ a la posta en servei i control periòdic de les instal·lacions i dispositius necessaris per a la execució de les obres, amb l'objecte de corregir els defectes que poguessin afectar a la seguretat i salut dels treballadors.
  - La delimitació i condicionament de les zones d'emmagatzematge i dipòsit de materials, en particular si es tracta de substàncies perilloses.
  - L'emmagatzematge i evacuació de residus i runa.
  - La recollida de materials perillosos utilitzats.
  - L'adaptació dels temps efectius a dedicar a les diferents treballs.
  - Les interaccions o incompatibilitats amb qualsevol altre treball o activitat.
- Complir i fer complir al personal l'establert en el Pla de Seguretat i Salut.
- Complir la normativa de prevenció de riscos laborals, tenint en compte les obligacions sobre coordinació de les activitats empresarials previstes en l'article 24 de la Llei de Prevenció de Riscos Laborals, així com complir amb les disposicions mínimes establertes en l'annex IV del R.D 1627/1997.
- Informar i proporcionar les instruccions adequades als treballadors autònoms sobre totes les mesures de seguretat i salut que tinguin que adoptar.
- Atendre les indicacions i complir les instruccions del Coordinador de Seguretat i Salut durant l'execució de l'obra.

Seràn responsables de l'execució correcta de les mesures preventives fixades en el Pla de Seguretat i Salut i en les obligacions que li corresponguin directament o, en el seu cas, dels

treballadors autònoms contractats. A més a més, respondran solidàriament de les conseqüències que es derivin de l'incompliment de les mesures previstes en el Pla.

Les responsabilitats del Coordinador de Seguretat i Salut i el Promotor, no eximiran de els seves responsabilitats als Contractistes i Subcontractistes.

## 2.10. OBLIGACIONS DELS TREBALLADORS AUTÒNOMS

Els treballadors autònoms estan obligats a:

- Aplicar els principis d'acció preventiva que es recullen en l'article 15 de la Llei de Prevenció de Riscos Laborals i en particular:
  - Manteniment de l'obra en bon estat de neteja.
  - L'emmagatzematge i evacuació de residus i runa.
  - La recollida de materials perillosos utilitzats.
  - L'adaptació del temps efectius a dedicar a les diferents treballs.
  - Les interaccions o incompatibilitats amb qualsevol altre treball o activitat.
- Complir l'establert en el Pla de Seguretat i Salut.
- Complir les disposicions mínimes en l'annex IV del Reial Decret 1627/1997.
- Ajustar les actuacions conforme als deures sobre coordinació de les activitats empresarials previstes en l'article 24 de la Llei de Prevenció de Riscos Laborals.
- Complir amb les obligacions establertes per als treballadors incloses en l'article 29, apartat 1 i 2 de la Llei de Prevenció de Riscos Laborals.
- Utilitzar els equips de treball que s'ajustin al disposat en el Reial Decret 1215/1997.
- Atendre les indicacions i complir les instruccions del Coordinador de Seguretat i Salut.

Els treballadors autònoms hauran de complir l'establert en el Pla de Seguretat i Salut.

### A.2.11. LLIBRE D'INCIDÈNCIES

A cada centre de treball existirà, amb finalitats de control i seguiment del Pla de Seguretat i Salut, un Llibre d'Incidències que constarà de fulles per duplicat i que serà facilitat pel Col·legi professional al que pertanyi el tècnic que hagi aprovat el Pla de Seguretat i Salut.

S'haurà de mantenir sempre en obra i en poder del Coordinador de Seguretat i Salut. Tindran accés al Llibre, el responsable del contracte, els Contractistes i subcontractistes, els treballadors autònoms, les persones amb responsabilitats en matèria de prevenció de les empreses intervinents, els representats dels treballadors, i els tècnics especialitzats de les Administracions públiques competents en aquesta matèria.

Efectuada una anotació en el Llibre d'Incidències, el Coordinador estarà obligat a remetre en el termini de vint-i- quatre hores una còpia a la Inspecció de Treball i Seguretat Social de la província en què es realitza l'obra. Igualment notificarà aquestes anotacions al contractista i als representants dels treballadors.

## 2.12. PARALITZACIÓ DELS TREBALLS



Quan el Coordinador de Seguretat i Salut durant l'execució de les obres observi incompliment de les mesures de seguretat i salut, advertirà al contractista i deixarà constància d'aquest incompliment en el Llibre d'Incidències. Quan es tracti d'un risc greu i imminent per a la seguretat i salut dels treballadors podrà paraitzar els treballs o, en cas de resultar necessari, de la totalitat de l'obra.

Donarà part dels fets als efectes oportuns a la Inspecció del Treball de Seguretat Social de la Província en que es realitza l'obra. Igualment notificarà al contractista, i en el seu cas, a subcontractistes i treballadors autònoms afectats per la paraització.

### 2.13. DRETS DELS TREBALLADORS

Els contractistes i subcontractistes hauran de garantir que els treballadors rebin una informació adequada i comprensible de totes les mesures de seguretat i salut que s'hagin d'adoptar.

Una còpia del Pla de Seguretat i Salut i de les seves possibles modificacions, als efectes del seu coneixement i seguiment, serà facilitada pel contractista als representants dels treballadors en el centre de treball.

### 2.14. DISPOSICIONS MÍNIMES DE SEGURETAT I SALUT

Les obligacions previstes en les tres parts de l'Annex IV del Reial Decret 1627 / 1.997, pel qual s'estableixen les disposicions mínimes de seguretat i salut en les obres de construcció, s'aplicaran sempre que ho exigeixin les característiques de l'obra o de l'activitat, les circumstàncies o qualsevol risc.



### **3. PLEC DE CONDICIONS TÈCNIQUES**

L'objecte del present plec és la definició dels criteris i condicions que haurà de complir l'adjudicatari en l'execució del contracte de les obres per arranjar els guals de vianants al Districte de Sant Martí.

Aquestes obres es consideren de manteniment ja que no canvien la secció ni configuració del carrer segons l'article 9.3.b) del procediment per a l'elaboració i tramitació dels projectes i l'execució de les obres municipals publicat a la Gasetta Municipal de Barcelona el 20 d'abril del 2012.

Les obres consisteixen en la reparació de 7 localitzacions de guals que presenten major degradació i/o que compten amb característiques o elements que dificulten el seu ús per part dels vianants (ressalts o graons, pendents pronunciats, manca de paviments tàctils indicadors, etc.), a fi de millorar-ne l'accessibilitat.

Concretament els 7 àmbits d'execució de les obres són els següents:

1. C. Enamorats 146
2. C. Agricultura 259
3. Pl. Eduard Torroja 3-5
4. C. Maresme 248      5. C. Perú 105
6. C. Perú 276
7. C. Concili de Trento 250

Per a l'execució de les mateixes, el contractista s'obliga a executar les obres amb subjecció la present memòria tècnica valorada.

La memòria tècnica valorada per l'arranjament de guals de vianants al Districte de Sant Martí consta de: memòria, estudi bàsic de seguretat i salut, plec de condicions tècniques i pressupost.

#### **3.1 PRESSUPOST MÀXIM DE LICITACIÓ**

48.272,09 € (IVA inclòs).

#### **3.2 INICI DE LES OBRES**

La durada d'aquest contracte es preveu en 2 mesos comptat a partir del dia següent a la data de la signatura de l'acta d'inici i comprovació de replanteig i aquesta es realitzarà dins del termini de 5 dies hàbils des de la data de la formalització del contracte.

#### **3.3 ABAST DEL PLEC**

Les prescripcions contingudes en el present Plec seran vàlides sempre que no s'oposin a l'establert a la reglamentació vigent, en particular a les Ordenances Municipals de la Ciutat de Barcelona, als propis Plecs de Condicions Tècniques de L'Ajuntament de Barcelona i a les prescripcions i limitacions que poguessin imposar els organismes competents de l'Administració.

Amb caràcter general, a més de l'establert particularment en el present Plec, s'atendrà a les prescripcions contingudes a les Instruccions, Reglaments, i Plecs Generals amb normativa vigent en el moment d'execució del contracte.

### 3.4 PÒLISSA DE RESPONSABILITAT CIVIL.

Cal acreditar la contractació d'una pòlissa d'assegurança de responsabilitat civil per un import mínim de 300.000 euros, que l'adjudicatari haurà de presentar en el Registre General d'aquest Ajuntament simultàniament amb la formalització del contracte o amb anterioritat.

Aquesta assegurança de Responsabilitat Civil general i/o professional de caràcter primari, serà adequada a l'objecte i dimensions dels treballs a executar, que garanteixi les responsabilitats que es poden derivar pels danys materials, personals i els perjudicis produïts a tercers a conseqüència del desenvolupament i/o execució dels treballs que s'integren en aquest Contracte, ja siguin imputables al Districte de Sant Martí o als seus possibles contractistes adjudicataris, en relació amb l'objecte de la present licitació, amb un límit mínim de responsabilitat de 300.000,00 € per sinistre i en agregat o per anualitat d'assegurança, incloent, com a mínim, les següents garanties:

- Responsabilitat Civil General.
- Responsabilitat Civil Patronal, amb un sublímit mínim per víctima no inferior a 150.000,00 €.
- Responsabilitat Civil Creuada.
- Responsabilitat Civil Professional.
- Responsabilitat Civil solidària i/o subsidiària de qualsevol altre/s Contractista/s diferent/s al Contractista/s adjudicatari/s, en relació amb l'objecte de la present licitació.

### 3.5 VERIFICACIONS PRÈVIES

- Els documents de la memòria tècnica valorada (d'ara endavant MTV) cal que siguin comprovats pel contractista amb antelació a la data de signatura de l'acta d'inici i comprovació de replanteig de les obres.
- El contractista haurà de conèixer físicament l'estat actual de l'àmbit. Si del seu estudi previ se'n desprengués qualsevol incompatibilitat amb els treballs definits a la MTV, haurà de fer-lo constar al responsable del contracte amb anterioritat a la signatura de l'acta d'inici i comprovació de replanteig.

### 3.6 PLANIFICACIÓ DE L'OBRA

- Abans d'iniciar les obres i en el termini màxim de 10 dies hàbils de la formalització del contracte, el contractista presentarà un pla de treball per a la seva validació prèvia per part de la Direcció d'Obra (DO) i el/la responsable del contracte.

La DO i el/la responsable del contracte podran modificar la planificació segons la seva prioritització.

El contractista coneix i accepta que les obres de referència han d'afectar el mínim possible a l'ús de la via pública, evitant ocasionar molèsties als vianants.

- El Pla d'obres haurà de tenir en compte totes les condicions tècniques particulars d'aquest document.
- La validació de tot canvi proposat per la constructora sobre la planificació pactada, haurà de donar-la la Direcció d'Obra i el/la responsable del contracte.

### 3.7 RESPONSABILITAT DEL CONTRACTISTA DURANT ELS TREBALLS

- Anirà per compte del contractista l'execució de tots els treballs auxiliars que calguin per deixar en les mateixes condicions tots els paviments afectats per l'obra i qualsevol element que pugui estar afectat. Així mateix, el contractista serà el responsable de presentar la sol·licitud dels corresponents permisos per l'ocupació de via pública (si cal per acopi del material o per grues) i dels efectes que se'n derivin.
- El contractista assumirà qualsevol intervenció per minimitzar l'impacte de les obres, tals com tanques separatives, itinerari alternatiu per vianants, senyalització d'obres, talls de subministraments i d'altres que pugui prescriure el/la responsable del contracte, la Direcció d'Obra o la Coordinació de Seguretat i Salut.
- La seguretat de l'obra és responsabilitat de l'adjudicatari i assumeix tots els mitjans de protecció de seguretat tant per els treballadors propis com els usuaris i treballadors.

### 3.8 DISMINUCIÓ DE LES MOLÈSTIES PER VIBRACIONS, SOROLL I POLS

- Cal evitar qualsevol soroll innecessari, en cap cas superant els nivells sonors màxims establerts en la Llei 16/2002, de 28 de juny, de protecció contra la contaminació acústica i l'Ordenança de Medi Ambient de Barcelona
- El tall amb disc s'ha de fer a les zones més allunyades dels accessos als comerços o passos provisionals. El tall de peces s'ha de dur a terme preferiblement sobre una taula de tall amb guillotina, sobre una taula de tall amb radial i humectació o utilitzant altres sistemes per evitar l'emissió de pols.

### 3.9 PLANIFICACIÓ HORÀRIA DELS TREBALLS.

- L'adjudicatari posarà els mitjans humans i materials per minimitzar l'impacte de les obres en l'entorn immediat. Per aconseguir aquest objectiu els horaris de treball seran els següents:
  - Amb caràcter general, l'horari de treball serà de 8:00 h a 20:00h de dilluns a divendres.
  - De manera excepcional qualsevol treball que la empresa adjudicatària vulgui portar a terme fora d'aquest horari haurà de ser comunicat amb antelació a la persona responsable del contracte que podrà aprovar-lo o denegar-lo.
  - Els treballs en festius i caps de setmana, seran amb l'acord i comunicació prèvia a la responsable del contracte.
  - Donat que es tracta de l'espai públic, la responsable del contracte podrà exigir a la empresa adjudicatària l'aturada immediata dels treballs per raons d'algun

acte o activitat, encara que aquesta es desenvolupin en horaris en els que la responsable del contracte hagués donat prèviament permís per treballar.

### 3.10 MESURES DE PROTECCIÓ, CONSERVACIÓ I NETEJA.

- La conservació de l'obra són els treballs de neteja, acabats, entreteniments, reparació i tots aquells treballs que siguin necessaris per a mantenir les obres en perfecte estat de funcionament. L'esmentada conservació s'estén a totes les obres executades sobre el mateix contracte.
- El present apartat serà d'aplicació des de l'ordre d'inici de les obres fins a la seva recepció.
- Totes les despeses originades per aquest concepte seran a compte del contractista.
- També serà a càrrec del contractista la reposició d'elements que s'hagin deteriorat o que hagin estat objecte de robatori. El contractista haurà de tenir en compte, al càlcul de les seves previsions econòmiques, les despeses corresponents a les dites reparacions o a les assegurances que siguin convenients.
- També, en el cas que per part de l'Ajuntament es requereixi la retirada dels mitjans auxiliars amb motiu d'esdeveniments públics (curses, actes públics) o previsió de manifestacions, la retirada i reposició serà sota el cost del Contractista.

### 3.11 CONTROL DE QUALITAT

- La persona responsable del contracte d'obres podrà exigir a l'Adjudicatari proves, assaigs qualitius i quantitius, anàlisis, etc. que aquella estimi escaients. Els assaigs i anàlisis seran efectuats per un laboratori homologat.
- L'adjudicatari haurà de realitzar tots els estudis, assaigs i informes que siguin necessaris per a la correcta execució de les actuacions, que seran de la seva total responsabilitat i al seu càrrec.
- El Contractista haurà de presentar la qualificació certificada acreditativa CE de cadascuna dels materials certificats pels treballs.

### 3.12 COMPANYIES DE SERVEIS

- L'adjudicatari realitzarà al seu càrrec totes les possibles gestions amb les Companyies de Serveis per a la correcta reubicació de tapes i o pericons, o els que la persona responsable del contracte d'obres consideri.
- En el moment de l'adjudicació i previ a la primera gestió com a adjudicatari amb les Companyies és imprescindible que l'adjudicatari sol·liciti informació per correu electrònic al Departament d'Obres i Manteniment del Districte confirmant que no hi han hagut canvis al respecte.
- Si durant el transcurs de les obres es detectés existència d'instal·lacions de Companyies de Serveis, el contractista contactarà amb la companyia corresponent

per realitzar la gestió del servei afectat. Serà obligació de l'adjudicatària la qüestió de l'endreçament de línies per part de la Companyia, en les mateixes condicions que les indicades abans, previ vist i plau del Departament d'Obres i Manteniment qui assumirà el cost de les tasques subcontractades a aquesta..

- Si durant el transcurs de les obres es detectés existència d'instal·lacions de particulars, es considera inclosa i és obligació del Contractista la gestió amb el propietari per tal que aquest se'n faci càrrec de regularitzar la situació i ajustar-la a normativa, sempre després de comunicar-ho a la persona responsable del contracte d'obres.

### 3.13 GESTIÓ DE RESIDUS

- La gestió dels residus generats a les obres es realitzarà d'acord amb el que disposa el Reial Decret 105/2008, d'1 de febrer, pel que es regula la producció i gestió de residus de construcció i demolició, i el Decret Legislatiu 1/2009, de 21 de juliol, pel que s'aprova el text refós de la Llei reguladora dels residus..
- La gestió de runes i altres residus de la construcció es realitzarà d'acord amb el que estableix el Decret 89/2010, de 29 de juny, pel qual s'aprova el Programa de gestió de residus de la construcció de Catalunya (PROGROC), es regula la producció i gestió dels residus de la construcció i demolició, i el cànon sobre la deposició controlada dels residus de la construcció.
- El contractista estarà obligat a recollir, transportar i dipositar adequadament les runes i demés materials d'obra, estant específicament prohibit abocar-los en indrets externs a les àrees habilitades per aquesta finalitat.
- Pel que fa als residus plàstics, metàl·lics, cartrons i fustes, assimilables als domèstics, es prioritzarà la seva valorització en obra, essent necessari habilitar espais de recollida selectiva per a cada fracció, en indrets de fàcil accés i separats de la resta de materials aplegats, degudament senyalitzats i identificats.
- Els residus que continguin fibrociment, hauran de ser retirats per empresa homologada i seguint totes les normatives i reglaments vigents. El contractista haurà de facilitar a l'Administració competent les dades de l'empresa gestora i els fulls de seguiment dels residus retirats, degudament complimentats.
- Finalment, tots els residus no perillosos hauran de ser retirats pel transportista i gestor autoritzat. El contractista haurà de facilitar a l'Administració competent les dades de l'empresa gestora i els fulls de seguiment dels residus retirats, degudament complimentats.
- L'adjudicatari adoptarà amb caràcter general les mesures preventives oportunes basades en les bones pràctiques de gestió mediambiental, especialment les relatives a:
  - Evitar abocaments líquids no desitjats.
  - Evitar emissions contaminants a l'atmosfera i sorolls.
  - Evitar fuites, vessaments i contaminació del sòl.
  - Evitar l'abandonament de qualsevol tipus de residu.
  - La correcta gestió dels residus definits com a perillosos.

- L'emmagatzematge i manipulació adient de productes químics i mercaderies o productes perillosos.
- Disposar d'un llistat actualitzat de les substàncies i preparats que utilitza, així com els fulls de seguretat dels catalogats com a perillosos.
- L'ús de contenidors i bidons adequats, tancats, senyalitzats i en bon estat.

### 3.14 COMPATIBILITATS AMB ELS SISTEMES ACTUALS

- Qualsevol implementació nova ha de ser compatible amb les normatives urbanístiques vigents. En cas de detectar incompatibilitats no definides a la MTV aprovada s'haurà d'optar per la solució del mercat que s'adapti millor al sistema existent i amb un cost inferior. En tot cas, la decisió final la prendrà el responsable del contracte.

### 3.15 PREU

- Naturalesa dels preus. Els preus es consideraran preus tancats a tots els efectes, és a dir, incorporen tots els costos (inclosos els indirectes) i despeses, necessaris per a complimentar els corresponents treballs, de total conformitat amb allò establert en el present Contracte i els seus annexos, incloent de forma específica aquelles tasques auxiliars i indirectes necessàries i per a les condicions d'entorn i de treball descrits en la MTV.
- Partides no contemplades al pressupost. En el cas de necessitat d'execució d'una nova unitat d'obra no prevista al pressupost de la documentació tècnica licitada es formularà, conjuntament pel/la responsable del contracte i el Contractista, el corresponent preu contradictori de la nova unitat d'obra, prèvia aprovació pel/la Responsable del Contracte, procedint de la següent forma:
  - En primer lloc, identificació de la partida que defineixi els treballs de nova execució dins del banc de preus BEDEC de l'ITeC (data de preus: la vigent en el moment de la licitació del procediment; àmbit de preus: Barcelona capital; àmbit de plecs: Catalunya; variació de preus segons el volum de l'obra a executar) a la qual se li aplicarà el factor de descompte de l'adjudicatària (que és el resultat de dividir l'import de licitació de les obres per l'oferta econòmica presentada per l'empresa adjudicatària).
  - Si no és possible identificar una partida dins del banc de preus, referit en el paràgraf anterior, que defineixi els treballs necessaris, caldrà formular i acordar un nou preu contradictori, prèvia aprovació pel/la Responsable del Contracte. Els criteris per a formular el nou preu seran:
    - Proporcionalitat de preu amb partides similars existents al pressupost de l'obra de la MTV.
    - Utilització dels preus simples de l'oferta del Contractista.
    - Justificació del preu de materials i/o recursos no existents al Contracte.
    - A aquest nou preu se li aplicarà la el factor de descompte de l'adjudicatària .

- Els licitadors no podran modificar, en cap cas, l'import de les partides alçades a justificar ni l'import de la partida alçada de cobrament íntegre per a Seguretat i Salut..
- Els preus inclouen totes les despeses indirectes que l'Adjudicatària hagi de realitzar pel compliment dels treballs objecte del contracte. Com a norma general, el preu considerat de les partides del quadre de preus és el preu acabat, tal com contempla la base de dades Bedec de l'ITEC.

### 3.16 CONTROL PRESSUPOSTARI

- La certificació dels treballs executats tindrà periodicitat mensual i es farà a origen.
- La valoració de les obres es realitzarà aplicant als amidaments de les unitats d'obra executades en el període mensual anterior, els preus unitaris que figuren en el pressupost de la documentació tècnica de l'obra i els corresponents preus contradictoris aprovats. El producte resultant se li aplicarà el factor de descompte de l'adjudicatària i serà incrementat pels percentatges del tretze i del sis per cent corresponents al Benefici Industrial i Despeses Generals.
- El contractista prepararà la corresponent relació valorada a origen de les obres executades cada mes, i presentarà al responsable del contracte la relació valorada i el detall dels amidaments.
- L'adjudicatària haurà de presentar una justificació desglossada de les "Partides Alçades a Justificar" o de les "Ajudes" que constin al Pressupost de la documentació tècnica de l'obra, per tal de poder incorporar-les a les certificacions, que hauran d'anar signades per la Direcció d'Obra i la persona responsable del contracte.
- La inclusió de preus nous, fixats contradictòriament, no suposaran un increment del preu global del contracte ni afectaran a unitats d'obra que en el seu conjunt excedeixi el 3 per cent del pressupost primitiu del contracte d'obra.
- L'excés de mesuraments, entenent com a tal la variació que durant l'execució correcta de l'obra es produeixi exclusivament en el nombre d'unitats realment executades sobre les previstes en els mesuraments de la memòria valorada, no representaran un increment de la despesa superior al 10 per cent del preu del contracte inicial. Aquest excés de mesuraments s'ha de recollir en la certificació final de l'obra.

El total del contracte incloent aquest excés d'amidaments mai podrà superar el llindar de l'import permès per un contracte menor d'obres establert a l'art. 118.1 de la LCSP corresponent en 40.000€ sense IVA.

### 3.17 ENTREGA DE DOCUMENTACIÓ FINAL D'OBRA

El contingut i les condicions tècniques que ha de reunir la documentació que, redactada en forma de document únic com a memòria valorada, defineixi geomètricament i tècnicament l'obra executada, queda establert en el Plec de Condicions Tècniques per a l'Elaboració dels Projectes Fi d'Obra ("AS - BUILT") aprovat definitivament el 10 de març de 1995 i vigent des del dia 8 de juny de 1995.

El contractista entregarà:

- La documentació As-Built en format PDF, i també en formats originals (dwg, tcq, doc,...) abans de la data de la signatura de l'Acta de Final d'Obra.
- 1 còpia en paper i 1 en cd (format editable i pdf) del As-built, llistat de tots els industrials, certificats i materials emprats.

### 3.18 RECEPCIÓ I TERMINI DE GARANTIA

En el termini màxim d'un mes posterior a la finalització de les obres, s'estendrà l'Acta de Recepció formal i positiva, si es troben en estat de ser rebudes i a satisfacció de l'Ajuntament.

Si les obres no es troben en bon estat per a ser rebudes es farà constar així en la corresponent acta i la Direcció d'Obra assenyalarà els defectes observats i detallarà les instruccions precises, fixant un termini per a esmenar-les. Si havent passat aquest termini, el contractista no les hagués esmenat, podrà concedir-se-li un altre termini improrrogable o declarar resolt el contracte.

Igualment, a partir de la recepció, començarà a córrer el termini de garantia, que és d'1 any o l'ofertat per l'adjudicatari en cas que sigui superior.

### 3.19 GARANTIA

**Restauració de les garanties:** El contractista té l'obligació de restaurar les garanties en l'import que correspongui en cas que aquestes hagin estat executades, total o parcialment, fins a les quanties establertes en aquest Plec.

**Responsabilitat per vicis ocults:** Si l'obra s'arruïna o pateix deterioraments greus incompatibles amb la seva funció amb posterioritat a la finalització del termini de garantia per vicis ocults de la construcció, degut a l'incompliment del contracte per part del contractista, aquest respondrà dels danys i perjudicis que es produeixin o es manifestin durant el termini 15 anys a comptar des de la recepció.

### 3.20 MANTENIMENT DELS TREBALLS REALITZATS DURANT EL PERÍODE DE GARANTIA

L'adjudicatari està obligat durant el període de garantia d'1 any, o l'ofertat en cas que sigui superior, a comptar des de l'endemà de l'acta de recepció, a fer les reparacions per solucionar les deficiències del contracte.



**Districte de Sant Martí**  
**Direcció de Serveis de Llicències i Espai Públic**  
*Departament d'Obres i Manteniment*  
Pl. Joan Casanelles, 1-2  
08018 Barcelona  
[www.barcelona.cat](http://www.barcelona.cat)

Dins la definició de les reparacions a realitzar s'inclouen tots els desperfectes i/o anomalies que s'hagin detectat i que estiguin causats per defectes en la construcció i/o en els materials emprats.

Durant el període de garantia la persona responsable del contracte d'obres informará sobre les incidències detectades i decidirà, si són imputables a deficiències constructives o de materials, prèvia audiència al contractista.

La persona responsable del contracte de l'obra redactarà un informe sobre l'estat de les obres dins el termini de quinze dies naturals anteriors a la finalització del termini de garantia.



## **4. PRESSUPOST**

**PRESSUPOST**

OBRA 01 PRESSUPOST GUALS SANT MARTÍ  
 CAPÍTOL 01 ENAMORATS 147

NUM.	CODI	UA	DESCRIPCIÓ	PREU	AMIDAMENT	IMPORT
1	P2146-HY5L	m2	Demolició de paviment de panots col·locats sobre base de formigó de fins a 20 cm de gruix, inclòs la demolició de la base, d'amplària fins a 2 m, amb compressor i càrrega sobre camió amb mitjans manuals, en Entorn urbà amb dificultat de mobilitat, en voreres > 3 i <= 5 m d'amplària o calçada/plataforma única > 7 i <= 12 m d'amplària, amb afectació per serveis o elements de mobiliari urbà, en Actuacions d'1 a 10 1 m2 (P - 2)	62,00	4,800	297,60
2	P9E1-LNAH	m2	Paviment de panot per a vorera gris de 20x20x4 cm, classe 1a, preu alt, col·locat a l'estesa amb morter ciment 1:6 i beurada de ciment portland, en Entorn urbà amb dificultat de mobilitat, en voreres > 3 i <= 5 m d'amplària o calçada/plataforma única > 7 i <= 12 m d'amplària, amb afectació per serveis o elements de mobiliari urbà, en Actuacions d'1 a 10 1 m2 (P - 20)	77,10	4,000	308,40
3	P2R5-DT31	m3	Transport de residus inerts o no especials a instal·lació autoritzada de gestió de residus, amb contenidor d'1 m3 de capacitat (P - 11)	60,31	0,480	28,95
4	P2RA-EU6Y	m3	Disposició controlada en centre de reciclatge de residus barrejats no perillosos amb una densitat 0,43 t/m3, procedents de construcció o demolició, amb codi 17 09 04 segons la Llista Europea de Residus (P - 12)	52,28	0,480	25,09
5	P2148-HY1R	m	Demolició de vorada, inclòs la base, col·locada sobre formigó, amb compressor i càrrega manual de runa sobre camió o contenidor, en Entorn urbà amb dificultat de mobilitat, en voreres <= 3 m d'amplària o calçada/plataforma única <= 7 m d'amplària, amb afectació per serveis o elements de mobiliari urbà, en Actuacions d'1 a 10 1 m (P - 7)	14,64	7,000	102,48
6	P982-B35E	m	Rampa per a gual de vianants-120 amb peça de pedra natural de forma corba, de 121.8x40x6 cm, de pedra granítica, serrada mecànicament i flamejada, col·locada amb morter sobre base de formigó no estructural HNE-20/P/10 (P - 17)	380,64	3,200	1.218,05
7	P980-FELA	u	Capçal de gual de pedra granítica tipus gris quintana, gris pirineus o ochavo jaspe, de gra fi serrada mecànicament i flamejada, de 40x40 cm, amb la cantonada en forma corba d'1 peça, col·locada amb morter sobre base de formigó no estructural (P - 16)	184,77	6,000	1.108,62
<b>TOTAL</b>	<b>CAPÍTOL</b>		<b>01.01</b>			<b>3.089,19</b>

OBRA 01 PRESSUPOST GUALS SANT MARTÍ  
 CAPÍTOL 02 AGRICULTURA 259

NUM.	CODI	UA	DESCRIPCIÓ	PREU	AMIDAMENT	IMPORT
1	P2146-I5T9	m2	Demolició de paviment de formigó de fins a 20 cm de gruix, d'amplària fins a 0,6 m, amb compressor i càrrega sobre camió amb mitjans manuals, en Entorn urbà amb dificultat de mobilitat, en voreres > 3 i <= 5 m d'amplària o calçada/plataforma única > 7 i <= 12 m d'amplària, amb afectació per serveis o elements de mobiliari urbà, en Actuacions d'1 a 10 1 m2 (P - 5)	57,47	9,600	551,71
2	P2148-I0P0	m	Demolició de vorada, inclòs la base, col·locada sobre formigó, amb compressor i càrrega manual de runa sobre camió o contenidor, en Entorn urbà amb dificultat de mobilitat, en voreres > 3 i <= 5 m d'amplària o calçada/plataforma única > 7 i <= 12 m d'amplària, amb afectació per serveis o elements de mobiliari urbà, en Actuacions d'1 a 10 1 m (P - 8)	14,06	8,000	112,48

**PRESSUPOST**

3	P21Q2-8GXU	u	Retirada de piona fosa, enderroc de daus de formigó, i càrrega manual i mecànica de l'equipament i la runa sobre camió o contenidor (P - 10)	9,18	4,000	36,72
4	P9E1-LNDN	m2	Paviment de panot per a vorera gris de 20x20x4 cm, classe 1a, preu alt, col·locat a l'estesa amb morter ciment 1:6 i beurada de ciment portland, en Entorn urbà amb dificultat de mobilitat, en voreres > 3 i <= 5 m d'amplària o calçada/plataforma única > 7 i <= 12 m d'amplària, amb afectació per serveis o elements de mobiliari urbà, en Actuacions de fins a 1 1 m2 (P - 21)	92,42	1,000	92,42
5	P2R5-DT31	m3	Transport de residus inerts o no especials a instal·lació autoritzada de gestió de residus, amb contenidor d'1 m3 de capacitat (P - 11)	60,31	2,120	127,86
6	P2RA-EU6Y	m3	Disposició controlada en centre de reciclatge de residus barrejats no perillosos amb una densitat 0,43 t/m3, procedents de construcció o demolició, amb codi 17 09 04 segons la Llista Europea de Residus (P - 12)	52,28	2,120	110,83
7	P980-FELA	u	Capçal de gual de pedra granítica tipus gris quintana, gris pirineus o ochavo jaspe, de gra fi serrada mecànicament i flamejada, de 40x40 cm, amb la cantonada en forma corba d'1 peça, col·locada amb morter sobre base de formigó no estructural (P - 16)	184,77	12,000	2.217,24
8	P982-IOPE	m	Rampa per a gual de vianants-120 amb peça de pedra natural de forma recta, de 121.8x40x8 cm, de pedra granítica, serrada mecànicament i flamejada, col·locada amb morter sobre base de formigó no estructural HNE-20/P/10 (P - 18)	418,36	6,400	2.677,50
<b>TOTAL</b>			<b>CAPÍTOL</b>	<b>01.02</b>		<b>5.926,76</b>

OBRA 01 PRESSUPOST GUALS SANT MARTÍ  
 CAPÍTOL 06 EDUARDO TORROJA 3

NUM.	CODI	UA	DESCRIPCIÓ	PREU	AMIDAMENT	IMPORT
1	P2146-HY5L	m2	Demolició de paviment de panots col·locats sobre base de formigó de fins a 20 cm de gruix, inclòs la demolició de la base, d'amplària fins a 2 m, amb compressor i càrrega sobre camió amb mitjans manuals, en Entorn urbà amb dificultat de mobilitat, en voreres > 3 i <= 5 m d'amplària o calçada/plataforma única > 7 i <= 12 m d'amplària, amb afectació per serveis o elements de mobiliari urbà, en Actuacions d'1 a 10 1 m2 (P - 2)	62,00	3,840	238,08
2	P2148-I0P0	m	Demolició de vorada, inclòs la base, col·locada sobre formigó, amb compressor i càrrega manual de runa sobre camió o contenidor, en Entorn urbà amb dificultat de mobilitat, en voreres > 3 i <= 5 m d'amplària o calçada/plataforma única > 7 i <= 12 m d'amplària, amb afectació per serveis o elements de mobiliari urbà, en Actuacions d'1 a 10 1 m (P - 8)	14,06	4,000	56,24
3	P9E1-LNAH	m2	Paviment de panot per a vorera gris de 20x20x4 cm, classe 1a, preu alt, col·locat a l'estesa amb morter ciment 1:6 i beurada de ciment portland, en Entorn urbà amb dificultat de mobilitat, en voreres > 3 i <= 5 m d'amplària o calçada/plataforma única > 7 i <= 12 m d'amplària, amb afectació per serveis o elements de mobiliari urbà, en Actuacions d'1 a 10 1 m2 (P - 20)	77,10	1,000	77,10
4	P2R5-DT31	m3	Transport de residus inerts o no especials a instal·lació autoritzada de gestió de residus, amb contenidor d'1 m3 de capacitat (P - 11)	60,31	0,910	54,88
5	P2RA-EU6Y	m3	Disposició controlada en centre de reciclatge de residus barrejats no perillosos amb una densitat 0,43 t/m3, procedents de construcció o demolició, amb codi 17 09 04 segons la Llista Europea de Residus (P - 12)	52,28	0,910	47,57

**PRESSUPOST**

6	P980-FELA	u	Capçal de gual de pedra granítica tipus gris quintana, gris pirineus o ochavo jaspe, de gra fi serrada mecànicament i flamejada, de 40x40 cm, amb la cantonada en forma corba d'1 peça, col·locada amb morter sobre base de formigó no estructural (P - 16)	184,77	6,000	1.108,62
7	P982-I0PE	m	Rampa per a gual de vianants-120 amb peça de pedra natural de forma recta, de 121.8x40x8 cm, de pedra granítica, serrada mecànicament i flamejada, col·locada amb morter sobre base de formigó no estructural HNE-20/P/10 (P - 18)	418,36	2,400	1.004,06
8	PBAM-HYVC	u	Actuacions puntuals de mitja jornada en superfície <= 25 m2, pintat sobre paviment de marca vial superficial per a ús permanent i retrorreflectant en sec, tipus P - R, amb Plàstic d'aplicació en fred de dos components de color blanc, per a marques vials i microesferes de vidre, amb addició de Micropartícules amb cantells angulosos de vidre en pols, aplicada amb màquina d'accionament manual (P - 23)	718,48	1,000	718,48
<b>TOTAL</b>			<b>CAPÍTOL</b>	<b>01.06</b>		<b>3.305,03</b>

OBRA 01 PRESSUPOST GUALS SANT MARTÍ  
 CAPÍTOL 07 MARESME 246B

NUM.	CODI	UA	DESCRIPCIÓ	PREU	AMIDAMENT	IMPORT
1	P2146-HY5L	m2	Demolició de paviment de panots col·locats sobre base de formigó de fins a 20 cm de gruix, inclòs la demolició de la base, d'amplària fins a 2 m, amb compressor i càrrega sobre camió amb mitjans manuals, en Entorn urbà amb dificultat de mobilitat, en voreres > 3 i <= 5 m d'amplària o calçada/plataforma única > 7 i <= 12 m d'amplària, amb afectació per serveis o elements de mobiliari urbà, en Actuacions d'1 a 10 1 m2 (P - 2)	62,00	3,900	241,80
2	P2148-HY1R	m	Demolició de vorada, inclòs la base, col·locada sobre formigó, amb compressor i càrrega manual de runa sobre camió o contenidor, en Entorn urbà amb dificultat de mobilitat, en voreres <= 3 m d'amplària o calçada/plataforma única <= 7 m d'amplària, amb afectació per serveis o elements de mobiliari urbà, en Actuacions d'1 a 10 1 m (P - 7)	14,64	4,000	58,56
3	P9BA-KT3T	m2	Paviment de Pedra calcària nacional serrada i sense polir, preu alt, de 40 mm de gruix amb aresta viva a les quatre vores 1251 a 2500 cm2, col·locada a truc de maceta amb morter ciment 1:6, en Entorn urbà amb dificultat de mobilitat, en voreres <= 3 m d'amplària o calçada/plataforma única <= 7 m d'amplària, amb afectació per serveis o elements de mobiliari urbà, en Actuacions de fins a 1 1 m2 (P - 19)	220,29	1,440	317,22
4	P980-FELA	u	Capçal de gual de pedra granítica tipus gris quintana, gris pirineus o ochavo jaspe, de gra fi serrada mecànicament i flamejada, de 40x40 cm, amb la cantonada en forma corba d'1 peça, col·locada amb morter sobre base de formigó no estructural (P - 16)	184,77	6,000	1.108,62
5	P982-I0PE	m	Rampa per a gual de vianants-120 amb peça de pedra natural de forma recta, de 121.8x40x8 cm, de pedra granítica, serrada mecànicament i flamejada, col·locada amb morter sobre base de formigó no estructural HNE-20/P/10 (P - 18)	418,36	2,400	1.004,06
6	PQ43-U310	u	Pilona de fosa tipus Barcelona'92, de 100 mm de diàmetre i 900 mm d'alçària, acabat amb oxiron, de color negre, col·locada en encastament fet amb taladradora amb broca de diamant amb morter polimèric de ciment amb resines sintètiques i fibres, en actuacions de fins a 3 unitats (P - 25)	146,96	1,000	146,96
7	P9E1-LNDN	m2	Paviment de panot per a vorera gris de 20x20x4 cm, classe 1a, preu alt, col·locat a l'estesa amb morter ciment 1:6 i beurada de	92,42	1,000	92,42

**PRESSUPOST**

8	P2R5-DT31	m3	ciment pòrtland, en Entorn urbà amb dificultat de mobilitat, en voreres > 3 i <= 5 m d'amplària o calçada/plataforma única > 7 i <= 12 m d'amplària, amb afectació per serveis o elements de mobiliari urbà, en Actuacions de fins a 1 1 m2 (P - 21)	60,31	0,920	55,49
9	P2RA-EU6Y	m3	Transport de residus inerts o no especials a instal·lació autoritzada de gestió de residus, amb contenidor d'1 m3 de capacitat (P - 11)	52,28	0,920	48,10
10	P21Q2-8GXU	u	Disposició controlada en centre de reciclatge de residus barrejats no perillosos amb una densitat 0,43 t/m3, procedents de construcció o demolició, amb codi 17 09 04 segons la Llista Europea de Residus (P - 12)	9,18	1,000	9,18
11	P21Q2-8GXP	u	Retirada de piona fosa, enderroc de daus de formigó, i càrrega manual i mecànica de l'equipament i la runa sobre camió o contenidor (P - 10)	5,51	1,000	5,51
12	PQ2Y-MA96	u	Retirada de paperera ancorada al terra, enderroc de daus de formigó, i càrrega manual i mecànica de l'equipament i la runa sobre camió o contenidor (P - 9)	26,33	1,000	26,33
13	P96R-I3AM	m	Col·locació de paperera de > 60 l de capacitat, ancorada amb dau de formigó (P - 24)	57,85	2,000	115,70
<b>TOTAL</b>			<b>CAPÍTOL 01.07</b>			<b>3.229,95</b>

OBRA 01 PRESSUPOST GUALS SANT MARTÍ  
 CAPÍTOL 09 PERÚ 105

NUM.	CODI	UA	DESCRIPCIÓ	PREU	AMIDAMENT	IMPORT
1	P976-11ZWG	m	Rigola de 30 cm d'amplària de Peça doble capa de formigó color blanc amb granulats reciclats, de 30x30x8 cm, per a rigoles, col·locades amb morter sobre base de formigó d'ús no estructural i rejuntades amb beurada de ciment (P - 15)	30,75	4,000	123,00
2	P2147-I4U8	m	Demolició de rigola de panots col·locats sobre formigó, inclòs la base, amb compressor i càrrega manual de runa sobre camió o contenidor, en Entorn urbà amb dificultat de mobilitat, en voreres > 5 m d'amplària o calçada/plataforma única > 12 m d'amplària, amb afectació per serveis o elements de mobiliari urbà, en Actuacions d'1 a 10 1 m (P - 6)	14,28	4,000	57,12
3	P2143-4RQQ	m2	Arrencada de paviment de pedra natural, amb mitjans manuals i càrrega manual de runa sobre camió o contenidor (P - 1)	13,14	3,840	50,46
4	P982-I0PE	m	Rampa per a gual de vianants-120 amb peça de pedra natural de forma recta, de 121.8x40x8 cm, de pedra granítica, serrada mecànicament i flamejada, col·locada amb morter sobre base de formigó no estructural HNE-20/P/10 (P - 18)	418,36	3,200	1.338,75
5	P2R5-DT31	m3	Transport de residus inerts o no especials a instal·lació autoritzada de gestió de residus, amb contenidor d'1 m3 de capacitat (P - 11)	60,31	0,390	23,52
6	P2RA-EU6Y	m3	Disposició controlada en centre de reciclatge de residus barrejats no perillosos amb una densitat 0,43 t/m3, procedents de construcció o demolició, amb codi 17 09 04 segons la Llista Europea de Residus (P - 12)	52,28	0,390	20,39
<b>TOTAL</b>			<b>CAPÍTOL 01.09</b>			<b>1.613,24</b>

**PRESSUPOST**

OBRA 01 PRESSUPOST GUALS SANT MARTÍ  
 CAPÍTOL 12 PERÚ 276

NUM.	CODI	UA	DESCRIPCIÓ	PREU	AMIDAMENT	IMPORT
1	P2146-I0ZK	m2	Demolició de paviment de panots col·locats sobre base de formigó de fins a 10 cm de gruix, inclòs la demolició de la base, d'amplària fins a 2 m, amb compressor i càrrega sobre camió amb mitjans manuals, en Entorn urbà amb dificultat de mobilitat, en voreres > 3 i <= 5 m d'amplària o calçada/plataforma única > 7 i <= 12 m d'amplària, amb afectació per serveis o elements de mobiliari urbà, en Actuacions de més de 10 1 m2 (P - 4)	39,61	37,000	1.465,57
2	P9E1-LNDQ	m2	Paviment de panot per a vorera gris de 20x20x4 cm, classe 1a, preu alt, col·locat a l'estesa amb morter ciment 1:6 i beurada de ciment portland, en Entorn urbà amb dificultat de mobilitat, en voreres > 3 i <= 5 m d'amplària o calçada/plataforma única > 7 i <= 12 m d'amplària, amb afectació per serveis o elements de mobiliari urbà, en Actuacions de més de 10 1 m2 (P - 22)	71,99	37,000	2.663,63
3	P2R5-DT31	m3	Transport de residus inerts o no especials a instal·lació autoritzada de gestió de residus, amb contenidor d'1 m3 de capacitat (P - 11)	60,31	1,000	60,31
4	P2RA-EU6Y	m3	Disposició controlada en centre de reciclatge de residus barrejats no perillosos amb una densitat 0,43 t/m3, procedents de construcció o demolició, amb codi 17 09 04 segons la Llista Europea de Residus (P - 12)	52,28	1,000	52,28
5	P2148-I0P0	m	Demolició de vorada, inclòs la base, col·locada sobre formigó, amb compressor i càrrega manual de runa sobre camió o contenidor, en Entorn urbà amb dificultat de mobilitat, en voreres > 3 i <= 5 m d'amplària o calçada/plataforma única > 7 i <= 12 m d'amplària, amb afectació per serveis o elements de mobiliari urbà, en Actuacions d'1 a 10 1 m (P - 8)	14,06	11,000	154,66
6	P2146-HY5L	m2	Demolició de paviment de panots col·locats sobre base de formigó de fins a 20 cm de gruix, inclòs la demolició de la base, d'amplària fins a 2 m, amb compressor i càrrega sobre camió amb mitjans manuals, en Entorn urbà amb dificultat de mobilitat, en voreres > 3 i <= 5 m d'amplària o calçada/plataforma única > 7 i <= 12 m d'amplària, amb afectació per serveis o elements de mobiliari urbà, en Actuacions d'1 a 10 1 m2 (P - 2)	62,00	9,600	595,20
7	P980-FELA	u	Capçal de gual de pedra granítica tipus gris quintana, gris pirineus o ochavo jaspe, de gra fi serrada mecànicament i flamejada, de 40x40 cm, amb la cantonada en forma corba d'1 peça, col·locada amb morter sobre base de formigó no estructural (P - 16)	184,77	18,000	3.325,86
8	P982-I0PE	m	Rampa per a gual de vianants-120 amb peça de pedra natural de forma recta, de 121.8x40x8 cm, de pedra granítica, serrada mecànicament i flamejada, col·locada amb morter sobre base de formigó no estructural HNE-20/P/10 (P - 18)	418,36	6,400	2.677,50
9	P965-OYNO	m	Vorada de Pedra granítica, recta, escairada, buixardada, amb un cantell de forma arrodonida, per a vorada, de 15x40 cm, col·locada sobre base de formigó no estructural de 20 a 25 cm d'alçària i rejuntada amb morter (P - 13)	83,48	3,000	250,44
<b>TOTAL</b>	<b>CAPÍTOL</b>	<b>01.12</b>				<b>11.245,45</b>

OBRA 01 PRESSUPOST GUALS SANT MARTÍ  
 CAPÍTOL 14 CONCILI DE TRENTO 250

NUM.	CODI	UA	DESCRIPCIÓ	PREU	AMIDAMENT	IMPORT
1	P2146-HY5L	m2	Demolició de paviment de panots col·locats sobre base de formigó de fins a 20 cm de gruix, inclòs la demolició de la base,	62,00	4,800	297,60

**PRESSUPOST**

2	P2148-I0P0	m	d'amplària fins a 2 m, amb compressor i càrrega sobre camió amb mitjans manuals, en Entorn urbà amb dificultat de mobilitat, en voreres > 3 i <= 5 m d'amplària o calçada/plataforma única > 7 i <= 12 m d'amplària, amb afectació per serveis o elements de mobiliari urbà, en Actuacions d'1 a 10 1 m2 (P - 2)	14,06	4,000	56,24
3	P980-FELA	u	Capçal de gual de pedra granítica tipus gris quintana, gris pirineus o ochavo jaspe, de gra fi serrada mecànicament i flamejada, de 40x40 cm, amb la cantonada en forma corba d'1 peça, col·locada amb morter sobre base de formigó no estructural (P - 16)	184,77	6,000	1.108,62
4	P982-I0PE	m	Rampa per a gual de vianants-120 amb peça de pedra natural de forma recta, de 121.8x40x8 cm, de pedra granítica, serrada mecànicament i flamejada, col·locada amb morter sobre base de formigó no estructural HNE-20/P/10 (P - 18)	418,36	6,000	2.510,16
5	P2146-HZ50	m2	Demolició de paviment de panots col·locats sobre base de formigó de fins a 10 cm de gruix, inclòs la demolició de la base, d'amplària fins a 2 m, amb compressor i càrrega sobre camió amb mitjans manuals, en Entorn urbà amb dificultat de mobilitat, en voreres > 3 i <= 5 m d'amplària o calçada/plataforma única > 7 i <= 12 m d'amplària, amb afectació per serveis o elements de mobiliari urbà, en Actuacions d'1 a 10 1 m2 (P - 3)	43,21	4,000	172,84
6	P9E1-LNAH	m2	Paviment de panot per a vorera gris de 20x20x4 cm, classe 1a, preu alt, col·locat a l'estesa amb morter ciment 1:6 i beurada de ciment pòrtland, en Entorn urbà amb dificultat de mobilitat, en voreres > 3 i <= 5 m d'amplària o calçada/plataforma única > 7 i <= 12 m d'amplària, amb afectació per serveis o elements de mobiliari urbà, en Actuacions d'1 a 10 1 m2 (P - 20)	77,10	4,000	308,40
7	P2R5-DT31	m3	Transport de residus inerts o no especials a instal·lació autoritzada de gestió de residus, amb contenidor d'1 m3 de capacitat (P - 11)	60,31	1,410	85,04
8	P2RA-EU6Y	m3	Disposició controlada en centre de reciclatge de residus barrejats no perillosos amb una densitat 0,43 t/m3, procedents de construcció o demolició, amb codi 17 09 04 segons la Llista Europea de Residus (P - 12)	52,28	1,410	73,71
<b>TOTAL</b>			<b>CAPÍTOL</b>	<b>01.14</b>		<b>4.612,61</b>

OBRA 01 PRESSUPOST GUALS SANT MARTÍ  
 CAPÍTOL 99 SEGURETAT I SALUT

NUM.	CODI	UA	DESCRIPCIÓ	PREU	AMIDAMENT	IMPORT
1	ZZZZZZZ	PA	Partida de cobrament íntegre de seguretat i salut (P - 26)	502,38	1,000	502,38
<b>TOTAL</b>			<b>CAPÍTOL</b>	<b>01.99</b>		<b>502,38</b>

**RESUM DE PRESSUPOST**

Data: 26/09/25

Pàg.: 1

<b>NIVELL 2: CAPÍTOL</b>			<b>Import</b>
Capítol	01.01	Enamorats 147	3.089,19
Capítol	01.02	Agricultura 259	5.926,76
Capítol	01.06	Eduardo Torroja 3	3.305,03
Capítol	01.07	Maresme 246B	3.229,95
Capítol	01.09	Perú 105	1.613,24
Capítol	01.12	Perú 276	11.245,45
Capítol	01.14	Concili de Trento 250	4.612,61
Capítol	01.99	Seguretat i Salut	502,38
<b>Obra</b>	<b>01</b>	<b>Pressupost GUALS SANT MARTÍ</b>	<b>33.524,61</b>
			<b>33.524,61</b>

<b>NIVELL 1: OBRA</b>			<b>Import</b>
Obra	01	Pressupost GUALS SANT MARTÍ	33.524,61
			<b>33.524,61</b>

---

**PRESSUPOST D'EXECUCIÓ PER CONTRACTE**

---

Pag. 1

PRESSUPOST D'EXECUCIÓ MATERIAL.....	33.524,61
13 % Despeses Generals SOBRE 33.524,61.....	4.358,20
6 % Benefici Industrial SOBRE 33.524,61.....	2.011,48
<b>Subtotal</b>	<b>39.894,29</b>
21 % IVA SOBRE 39.894,29.....	8.377,80
<b>TOTAL PRESSUPOST PER CONTRACTE</b>	<b>€ 48.272,09</b>

---

Aquest pressupost d'execució per contracte puja a la quantitat de:

( QUARANTA-VUIT MIL DOS-CENTS SETANTA-DOS EUROS AMB NOU CÈNTIMS )

---