



PLEC DE PRESCRIPCIONS TÈCNiques DEL CONTRACTE MENOR AMB CONCURRÈNCIA

RENOVACIÓ DELS BANYS I DEL MAGATZEM DEL CASAL INFANTIL LA TORRE AL BARRI DEL CARMEL DEL DISTRICTE D'HORTA-GUINARDÓ

NÚMERO PETICIO: 001_P2502954

TIPUS CONTRACTE: Contracte d'obres menor amb concurrència

OBJECTE: C – Renovació dels banys i del magatzem del Casal Infantil La Torre al barri del Carmel del Districte d'Horta-Guinardó

PRESSUPOST NET: 23.517,68 €

PRESSUPOST IVA: 28.456,40 € *Aquest pressupost net no pot ser superat per la oferta del licitador*

Descripció de l'objecte. Prescripcions tècniques

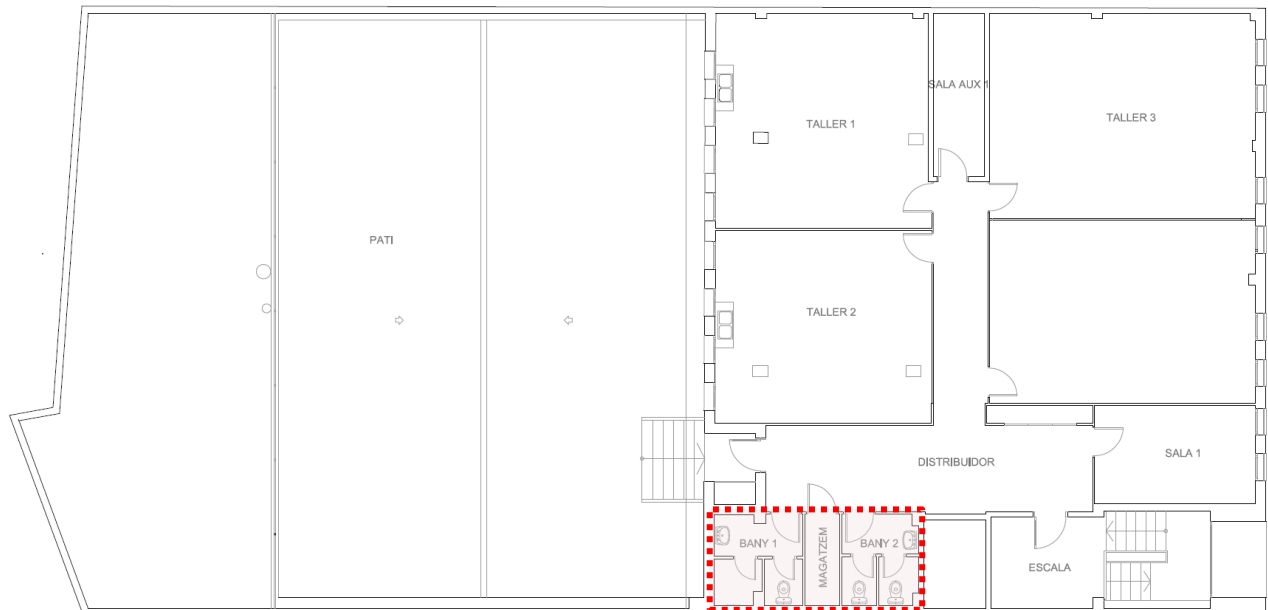
La contractació de les obres té com a objectiu la renovació dels banys i del magatzem del Casal Infantil La Torre, ubicat al carrer de la Conca de Tremp, 22, al barri del Carmel del Districte d'Horta-Guinardó de Barcelona.

Els treballs a realitzar inclouen:

- Enderroc d'enrajolats de paraments verticals.
- Enderroc de paviments.
- Desmuntatge d'equipament i mobiliari actuals.
- Execució de nous enrajolats.
- Execució de nous paviments.
- Adequació de la instal·lació elèctrica amb addició de nous punts de llum.
- Adequació de la instal·lació de fontaneria per adaptar-ho a les noves necessitats.
- Adequació de la instal·lació de sanejament per adaptar-lo a les noves necessitats.
- Pintat de sostres.
- Instal·lació de nou equipament i mobiliari.

L'abast de l'actuació s'emmarca en un espai d'aproximadament 17 m² de superfície.

Emplaçament i zona d'actuació:





Amidaments i pressupost

Capítol 01: ENDERROCS					
Núm.	U	DESCRIPCIÓ	UNITARI	PREU	IMPORT
01.1	Pa	Partida alçada a justificar per a la retirada de portes existents de les cambres dels inodors. Retirada d'aparells sanitaris i equipament existents. Retirada d'agafamans existent del magatzem. Anul·lació i retirada parcial d'instal·lació elèctrica existent.	1,00	2.500,00 €	2.500,00 €
01.2	m ²	Enderroc d'enrajolats existents de paraments verticals de banys i magatzem.	29,09	11,23 €	326,64 €
01.3	m ²	Enderroc de paviment existent de terrazo de banys i magatzem amb mitjans manuals. Càrrega amb mitjans manuals i transport de residus inerts o no especials a instal·lació autoritzada de gestió de residus, amb saques d'1 m ³ de capacitat.	16,49	13,15 €	216,84 €
01.4	m ³	Càrrega amb mitjans manuals i transport de residus inerts no especials a instal·lació autoritzada de gestió de residus, amb saques d'1 m ³ de capacitat, inclòs canon d'abocador.	9,21	41,75 €	384,38 €
TOTAL CAPÍTOL 01: ENDERROCS					3.427,85 €

Capítol 02: RAM DE PALETERIA I REVESTIMENTS					
Núm.	U	DESCRIPCIÓ	UNITARI	PREU	IMPORT
02.1	m ²	Revestiment interior vertical amb peces de rajola ceràmica de 200x200 mm, color blanc, acabat brillant, gama alta, sobre parament vertical de fins a 3 m d'alçada, col·locat amb ciment cola, i rejuntat amb beurada de color blanc	29,09	34,42 €	1.001,14 €
02.2	m ²	Preparació de base per a la instal·lació del nou paviment de gres porcelànic.	16,49	27,55 €	454,30 €
02.3	m ²	Paviment interior, de rajola de gres porcelànic de 300x300 mm color a escollir per DF, adherit mitjançant ciment cola flexible base gel. S'inclou p.p. de trobada per a fer el canvi de paviment del nou amb l'actual. Els materials han de ser fàcilment netejables.	16,49	172,69 €	2.847,66 €
02.4	m ²	Pintat de sostres amb pintura plàstica amb acabat llis, amb una capa segelladora i dues d'acabat.	16,49	11,24 €	185,35 €
TOTAL CAPÍTOL 02: RAM DE PALETERIA I REVESTIMENTS					4.488,45 €

Capítol 03: FUSTERIES I TANCAMENTS					
Núm.	U	DESCRIPCIÓ	UNITARI	PREU	IMPORT
03.1	Pa	Partida alçada a justificar per al suministrament i instal·lació de marcs de portes i portes d'accés als banys i al magatzem, amb maneta i pany amb tancament amb clau. Suministrament i instal·lació de marcs de portes i portes per a les cambres dels inodors, amb 20 cm d'espai lliure a la part alta i a la part baixa. Instal·lació de baldes per a les portes de les cambres dels inodors.	1,00	3.500,00 €	3.500,00 €
TOTAL CAPÍTOL 03: FUSTERIES I TANCAMENTS					3.500,00 €



Capítol 04: INSTAL·LACIONS					
Núm.	U	DESCRIPCIÓ	UNITARI	PREU	IMPORT
04.1	Pa	Partida alçada a justificar per a la modificació d'instal·lació elèctrica existent amb incorporació de punts de llum encastrats al sostre amb llumeneres tipus downlight. Suministrament i instal·lació de nous mecanismes d'encesa manual per a llums. Suministrament i instal·lació d'extractors per a zones d'inodors i magatzem. Suministrament i instal·lació de llums d'emergència tipus LED.	1,00	1.700,00 €	1.700,00 €
04.2	Pa	Partida alçada a justificar per a l'adequació de la instal·lació de fontaneria existent.	1,00	350,00 €	350,00 €
04.3	Pa	Partida alçada a justificar per a l'adequació de de la instal·lació de sanejament existent.	1,00	350,00 €	350,00 €
TOTAL CAPÍTOL 04: INSTAL·LACIONS					2.400,00 €

Capítol 05: EQUIPAMENT					
Núm.	U	DESCRIPCIÓ	UNITARI	PREU	IMPORT
05.1	u	Subministrament i instal·lació d'inodor, de porcellana sanitària, acabat termoemaltat, color blanc, gama mitja, amb cisterna d'inodor, de doble descàrrega, i amb seient d'inodor de color blanc, model a escollir per la DF, inclosos materials per a segellat de juntes.	3,00	519,50 €	1.558,50 €
05.2	u	Subministrament i instal·lació de rentamans, mural, de porcellana sanitària, acabat termoemaltat, color blanc, gama mitja, model a escollir per la DF, inclosos joc de fixacions i materials per a segellat de juntes.	2,00	268,31 €	536,62 €
05.3	u	Subministrament i instal·lació d'aixeta temporitzada, acabat cromat, airejador, amb temps de fluxe 10 segons, limitador de caudal a 6 l/min. Inclosos elements de connexió, enllaços d'alimentació flexibles, vàlvules antiretorn i claus de pas.	2,00	234,78 €	469,56 €
05.4	Pa	Subministrament i instal·lació de: - Mirall per a zona de rentamans (2 unitats). - Protector de dits (4 unitats). - Dispensador de paper eixugamans d'acer inoxidable (2 unitats). - Dosificador vertical de sabó (2 unitats). - Porta-rotlles industrials per a paper (3 unitats). - Escombreta (3 unitats). - Paperera cilíndrica de 12 l (3 unitats).	1,00	700,00 €	700,00 €
TOTAL CAPÍTOL 05: EQUIPAMENT					3.264,68 €



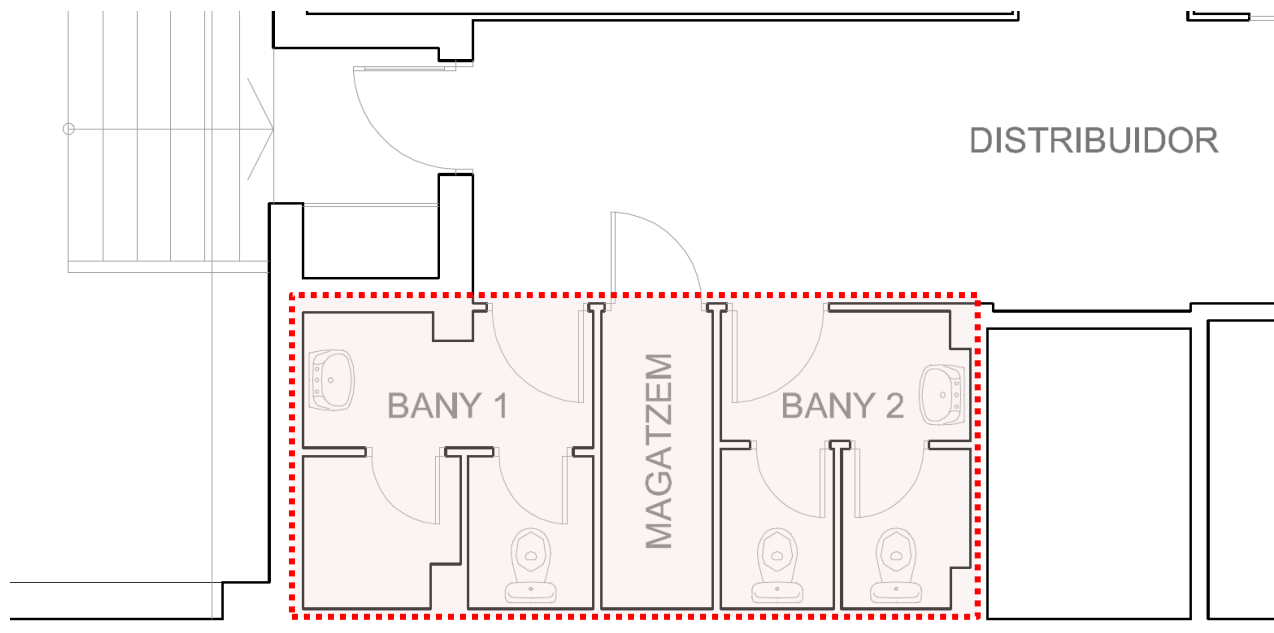
Capítol 06: VARIS					
Núm.	U	DESCRIPCIÓ	UNITARI	PREU	IMPORT
06.1	Pa	Partida alçada a justificar d'ajuts de ram de paleta a les instal·lacions i industrials. S'inclouen entre altres els següents treballs: - Descàrrega del material i distribució fins a peu dels treballs. - Moviment de mobles. - Replanteig de noves instal·lacions. - Realització de forats i regates en parets i fals sostres, per encastaments o passos d'instal·lacions, que siguin necessaris. - Tapat de forats i regates. - Connexionat i segellat de tots els elements. - Neteja durant i al final de l'obra i retirada de runes i escombraries.	1,00	1.326,40 €	1.326,40 €
06.2	Pa	Partida alçada a justificar de les partides especificades en el Pla de Gestió de Residus, realitzat per l'empresa constructora, d'acord amb l'Estudi de Gestió de Residus visat per a aquesta obra. En aquesta partida s'inclou la redacció del Pla de Gestió de Residus, el subministra i/o execució dels materials i treballs, el seu compliment durant tota l'execució de l'obra i el compliment del Estudi i Pla de Gestió de Residus.	1,00	605,38 €	605,38 €
06.3	Pa	Partida alçada a justificar en concepte de Seguretat i Salut.	1,00	750,00 €	750,00 €
TOTAL CAPÍTOL 06: VARIS					2.681,78 €

		Pressupost d'execució material			19.762,76 €
		Benefici industrial 6 % sobre 19.712,76 €			1.185,77 €
		Despeses Generals 13 % sobre 19.712,76 €			2.569,16 €
		Pressupost d'execució per contracte (abans d'IVA)			23.517,68 €
		21% IVA sobre 23.458,18 €			4.938,71 €
		Pressupost d'execució per contracte (IVA inclòs)			28.456,40 €



Documentació gràfica

Zona d'actuació, planta primera, estat actual:





Lloc de realització de la prestació

Les obres descrites es realitzaran al Casal Infantil La Torre, ubicat al carrer de la Conca de Tremp, 22, del Districte d'Horta-Guinardó.

Inici de les prestacions i termini d'execució

Les obres començaran una vegada estigui adjudicat el contracte i duraran fins al 31 de desembre de 2025.

Criteris d'adjudicació

El criteri d'adjudicació és el preu.

- Oferta econòmica, fins a 100 punts:

Per la proposta econòmica més avantatjosa s'atorgarà la màxima puntuació, 100 punts, a l'empresa licitadora que formuli el preu més baix que sigui admissible, és a dir, que no superi el pressupost net de licitació (el pressupost màxim de licitació, IVA exclòs) i a la resta d'empreses licitadores la distribució de la puntuació es farà aplicant la següent fórmula establerta per la Instrucció de la Gerència Municipal i aprovada per Decret d'Alcaldia de 22 de juny de 2017 i publicada a la Gasetta Municipal del dia 29 de juny.

La puntuació es farà aplicant la següent fórmula:

$$\left(\frac{\text{Percentatge de descompte ofert}}{\text{Millor Percentatge de descompte ofert}} \right) \times \text{Punts màx} = \text{Puntuació resultant}$$



Es defineixen els següents límits per a la consideració d'ofertes, en principi, amb valors anormals o desproporcionats:

- Aquelles ofertes que siguin superiors en un 5% a la mitjana de les ofertes acceptades o, en el cas d'un únic licitador aquelles que siguin superior al 15%.

Dades econòmiques

La despesa del contracte anirà a càrrec de la partida 63220-93314 del pressupost municipal del Districte de l'any 2025.

Selecció del proveïdor/a

Una vegada considerada la naturalesa de les prestacions, es considera adient sol·licitar oferta ajustada a preus de mercat a les empreses interessades que hi concorrin a través del portal de contractació electrònica de l'Ajuntament de Barcelona.

Tramesa d'ofertes

El licitador haurà d'enviar les seves ofertes mitjançant el portal de Contractació. (<https://licitacions.bcn.cat/>)

No s'admetrà cap altre forma d'enviament o lliurament de l'oferta.

L'oferta s'haurà d'emplenar segons el model de presentació d'ofertes que s'adjunta. L'oferta haurà d'estar degudament signada per la licitadora.

El termini de presentació de les ofertes serà com a màxim de 5 dies hàbils des de la data de d'enviament de petició d'oferta.

Notificació de l'adjudicació

L'adjudicació del contracte es notificarà a l'interessat i es publicarà de forma agregada en el Perfil de Contractant d'acord amb allò previst a l'article 63.4 de la LCSP.

Barcelona, 23 d'octubre de 2025

Gerardo Campos Rubio
Cap de Projecte d'Obres i Manteniment – Equipaments
Districte d'Horta-Guinardó