

PLEC DE CLÀUSULES ADMINISTRATIVES PARTICULARS

CONTRACTE DE CONCESSIÓ DE SERVEIS PER A LA GESTIÓ I EXPLOTACIÓ DE LA PISTA POLIESPORTIVA LA PALMERA AMB MESURES DE CONTRACTACIÓ PÚBLICA SOSTENIBLE AMB PERSPECTIVA DE GÈNERE

TRAMITACIÓ ORDINÀRIA

PROCEDIMENT D'ADJUDICACIÓ RESTRINGIT (art. 131.2 LCSP)

Codi Contracte	001_26001184	Descripció contracte	Gestió i explotació de la pista poliesportiva municipal La Palmera amb mesures de contractació pública sostenible amb perspectiva de gènere.
Codi CPV	92610000-0	Tipificació contracte	Concessió de serveis

Òrgan contractació Gerència Municipal, en ús de les facultats delegades per Resolució d'alcaldia de 17 de juny de 2023

Departament econòmic Departament de Recursos Interns Districte de Sant Martí

Òrgan destinatari Direcció de Serveis a les Persones i al Territori del Districte de Sant Martí

Clàusula 1. Objecte del contracte, naturalesa i llei del contracte

1. Objecte del contracte

El present contracte de concessió de servei públic té per objecte la gestió i explotació de la Pista Poliesportiva Municipal La Palmera amb mesures de contractació pública sostenible amb perspectiva de gènere.

En l'objecte del contracte s'incorporen les mesures de contractació pública sostenible següents:

- Pla d'igualtat
- Comunicació inclusiva.
- Mesures de contractació contra l'assetjament sexual i per raó de sexe.
- Igualtat d'oportunitats de les persones LGTBI.
- Recull de dades segregades per sexe.
- Instrucció tècnica de gestió ambiental en la gestió de serveis en equipaments municipals.

D'acord amb la previsió de l'article 99,3 LCSP, es considera necessari no dividir l'objecte del contracte en lots atesa la naturalesa de l'objecte i a la seva indivisibilitat. Es licita la gestió d'un equipament esportiu de forma integral, i la divisió de les tasques que comporta podria ser perjudicial pel servei.

S'ha optat per fer la concessió de la gestió i dinamització de la Pista Poliesportiva La Palmera l'únic objecte del contracte, degut a que aquesta gestió i dinamització va resultar deserta quan es va licitar com a un lot del contracte de concessió de serveis per a la gestió i explotació de les pistes poliesportives municipals La Pau, La Nau Del Clot i La Palmera amb mesures de contractació pública sostenible (25C00006) i al haver-se licitat i adjudicat els altres dos lots que composaven dit contracte.

L'equipament consta a l'Inventari de Béns Municipals amb el número 610.265. Els béns afectats al servei públic es grafien en els plànols **annex núm. 1** amb l'inventari que s'incorpora com a **annex núm. 2** d'aquest plec de clàusules administratives.

2. Naturalesa i llei del contracte

2.1 Aquest contracte té naturalesa administrativa, d'acord amb els articles 12.1, 15 i 25.1 a) de la Llei 9/2017, de 8 de novembre, de Contractes del Sector Públic (LCSP) i es tipifica com a contracte de concessió de serveis especials de l'Annex IV de la LCSP.

La documentació incorporada a l'expedient que té naturalesa contractual són el present plec i el plec de prescripcions tècniques (PPT), així com els respectius annexes.

Les mesures ambientals, socials o d'innovació que es puguin contenir en el plec es regularan, entre d'altres normes, pel [Decret d'alcaldia de 24 d'abril de 2017 sobre la contractació pública sostenible publicat en la Gasetta municipal del dia 28 d'abril](#).

També li és d'aplicació el [Decret d'Alcaldia de 19 de maig de 2016](#), pel qual es reconeix clàusula essencial dels contractes públics municipals que els licitadors, contractistes o subcontractistes, o empreses filials o empreses interposades no tenen relació econòmica ni financera il·legal amb un país considerat paradís fiscal.

2.2 Aquest contracte, en allò que no estigui previst específicament en el Plec de Clàusules Administratives Particulars, el Plec de Prescripcions Tècniques i demès documentació complementaria d'obligat compliment, es regeix per la següent normativa legal i reglamentària:

- Llei 9/2017, de 8 de novembre, de Contractes del Sector Públic.
- Llei Orgànica 3/2018, de 5 de desembre, de Protecció de Dades Personals i Garantia dels Drets Digitals.
- Reglamento (UE) 2016/679 del Parlament Europeu i del Consell, de 27 de abril de 2016, relatiu a la protecció de les persones físiques pel que fa al tractament de dades personals y a la lliure circulació d'aquestes dades.

- Llei 7/1985 de 2 d'abril, reguladora de las Bases de Règim Local y el RRL 781/1986 pel qual s'aprova el Text Refós de les disposicions vigents en matèria de Règim Local.
- Llei 19/2014, del 29 de desembre, de Transparència, Accés a la Informació Pública i Bon Govern.
- Llei 19/2013, de 9 de desembre, de Transparència, Accés a la Informació Pública i Bon Govern.
- Llei 3/2004, de 29 de desembre, d'Establiment de Mesures de Lluita Contra la Morositat en les Operacions Comercials, modificada per la Llei 15/2010, de 5 de juliol.
- Decret 179/1995, de 13 de juny, pel qual s'aprova el Reglament d'Obres, Activitats i Serveis dels Ens Locals.
- El Decret Legislatiu 2/2003, de 28 d'abril, pel qual s'aprova el Text refós de la Llei Municipal i de Règim Local de Catalunya.
- El Reial Decret 817/2009 de 8 de maig pel qual es desenvolupa parcialment la llei 30/2007 de 30 d'octubre, i el Reial Decret 1098/2001 de 12 d'octubre pel qual s'aprova el Reglament General de la Llei de Contractes de les Administracions Públiques.
- El Plec de Clàusules Administratives Generals de l'Ajuntament de Barcelona aprovat pel Plenari del Consell Municipal, de data 31 d'octubre de 2014 Barcelona.
- Instrucció de l'Ajuntament de Barcelona per l'aplicació de la Llei 9/2017 de 8 de novembre, de Contractes del Sector Públic aprovada per la Comissió de Govern de data 15 de març de 2018 i publicada en la gasetta municipal el 16 de març de 2018.
- Decret d'alcaldia S1/D/2017-1271 de 24 d'abril de 2017 sobre la Contractació Pública Sostenible.
- Instrucció de la Gerència Municipal, aprovada per Decret d'Alcaldia de 22 de juny de 2017 relativa a l'aplicació de criteris de determinació de l'oferta anormal o desproporcionada.
- Decret d'Alcaldia 2016 S1/D/2016-1419 de 19 de maig pel qual es reconeix com a clàusula essencial dels contractes públics municipals que el contractista no tingui relació econòmica ni financera il·legal amb un país considerat paradís fiscal.
- Protocol elaborat per el Departament de Transversalitat de Gènere-CIRD que inclou el procediment d'aplicació de les Clàusules Socials d'Igualtat de Gènere.
- Codi ètic i de conducta de l'Ajuntament de Barcelona aprovat pel Plenari del Consell Municipal, en sessió del dia 30 de juny de 2017, publicat al Butlletí Oficial de la Província de Barcelona del 13 de setembre de 2017.
- Instrucció de 28 de gener de 2015, en relació a les persones físiques, contractistes i treballadores d'empreses adjudicatàries de contractes de serveis per l'administració municipal i altres qüestions relatives a les implicacions laborals de la contractació administrativa.
- El Reglament de les instal·lacions esportives de la ciutat de Barcelona, aprovat en data 9 de febrer de 1992.
- El Decret 366/1988, de 17 d'octubre, pel que s'aprova el Reglament de patrimoni dels ens locals, com també la normativa sectorial reguladora de l'activitat objecte del contracte.
- La resta de normes de dret administratiu, i amb caràcter supletori, la normativa de dret privat.

Clàusula 2. Règim econòmic financer de la concessió

2.1 Consideracions generals

Aquesta concessió és a risc i ventura del concessionari de conformitat amb els articles 15 i 197 LCSP.

La tramitació d'aquest expedient de concessió ha anat precedida de la realització d'un estudi de viabilitat econòmic-financer que figura a l'expedient, on s'analitza la viabilitat de l'explotació de la pista poliesportiva i la rendibilitat econòmica de la concessió, així com el risc operacional del concessionari.

Com a **annex núm. 3** figura una previsió d'ingressos i despeses realitzada per l'Ajuntament com a document orientatiu per tal que els licitadors tinguin una mínima referència per a presentar les seves propostes, i en cap cas vincula a l'Ajuntament al seu compliment efectiu.

Aquesta previsió d'ingressos i despeses contempla l'equilibri de la concessió als únics efectes de previsions orientatives del cost del contracte i possible rendibilitat econòmica de la concessió.

Dins les despeses s'inclou en aquest cas, a més de les despeses directes del cost del servei prestat als usuaris, un màxim del 2% en concepte de benefici del contractista, tal com indiquen els estudis de viabilitat realitzats per cadascuna d'aquestes concessions.

El benefici del contractista previst no està garantit en cap cas ni genera cap dret d'exigència davant l'Ajuntament, llevat del supòsit en què l'Ajuntament modifiqui el servei o provoqui alteracions en l'equilibri del contracte d'acord amb les previsions de la clàusula 24 del present plec.

El concessionari, en l'exercici de les seves responsabilitats en el control econòmic-financer de la concessió, haurà d'ajustar-se als models establerts en el Pla General Comptable vigent a l'hora de portar una comptabilitat diferenciada en relació a tots els ingressos i despeses de la concessió, que haurà d'estar en tot moment a disposició de l'Ajuntament, on quedaran degudament reflectits tots els ingressos i despeses de la mateixa. El concessionari haurà de separar comptablement els ingressos provinents de les aportacions públiques d'aquells provinents de les tarifes i altres ingressos que pugui obtenir el concessionari per l'explotació de l'equipament.

2.2 Tarifes

El concessionari té dret a percebre dels usuaris les tarifes vigents aprovades per l'Ajuntament.

El concessionari presentarà abans del 30 d'octubre de cada any la proposta de revisió de tarifes per a l'any següent. També podrà proposar la supressió d'algunes d'elles o l'establiment de noves. El Consell d'Equipament, un cop analitzada la proposta presentada, i amb el corresponent informe, elevarà la seva proposta al Districte, que l'aprovarà, i elevarà

al seu torn a la Comissió de Govern Municipal, en tant que és l'òrgan competent de l'Ajuntament per a l'aprovació de les tarifes amb caràcter previ a la seva aplicació efectiva.

Les tarifes corresponents a l'any 2026 figuren com a **annex núm. 4**.

2.3 Cànon

S'estableix un cànon fix mínim anual de l'1% aproximat de la previsió d'ingressos d'una anualitat, que correspon a un import de 600 €, o el que ofereixi el concessionari en la seva oferta en cas de ser superior.

Clàusula 3. Valor estimat del contracte

El valor estimat del contracte (VEC) a efectes de determinar el procediment d'adjudicació, la publicitat i la competència de l'òrgan de contractació, és de **263.140,07** euros.

Es presenta el detall per any segons la taula següent:

Any	Import
2026	16.047,66
2027	97.686,69
2028	99.115,43
2029	50.290,29
TOTAL	263.140,07

Aquesta xifra es correspon amb l'import net de la xifra de negocis estimat per a tota la durada de la concessió.

L'estimació es basa en xifres anualitzades i considerant la durada del contracte.

Als efectes de càlcul del valor estimat, s'han considerat a més a més els conceptes següents d'acord amb la previsió de l'article 101 LCSP:

- El valor de tots els subministraments que l'Ajuntament posi a disposició del concessionari, sempre que siguin necessaris per al funcionament de la concessió durant tota la vida del contracte.
- El valor de tots els serveis de manteniment que l'Ajuntament realitzi al seu càrrec, sempre que siguin necessaris per al funcionament de la concessió durant tota la vida del contracte.
- Renda provinent del pagament de tarifes per part d'usuaris i altres ingressos que pugui obtenir el concessionari.
- Avantatges fiscals a favor del contractista durant tota la vida del contracte, per exemple la bonificació del IBI.

Clàusula 4. Durada del contracte

El contracte s'iniciarà el dia **29 d'octubre de 2026**, o a partir de l'endemà de la seva formalització si aquesta fos posterior, i finalitzarà el dia **30 de juny de 2029**.

En el supòsit de transcurs d'aquest període de durada del contracte sense que s'hagi formalitzat un nou contracte, el contractista haurà de seguir realitzant les prestacions pròpies de la concessió fins a la formalització d'un nou contracte, d'acord amb la previsió de l'article 288 LCSP.

Clàusula 5. Òrgan de contractació. Perfil de contractant. Expedient de contractació i procediment d'adjudicació

1. L'òrgan de contractació és la Gerència Municipal de l'Ajuntament de Barcelona.
2. El perfil de contractant es troba allotjat en la Plataforma de Serveis de Contractació Pública de la Generalitat de Catalunya:
https://contractaciopublica.gencat.cat/ecofin_pscp/AppJava/perfil/BCNAjt/customProf
3. L'expedient de contractació serà objecte de tramitació ordinària.
4. El procediment d'adjudicació és el procediment restringit previst a l'article 160 LCSP i no subjecte a regulació harmonitzada, d'acord amb l'establert en l'article 20 de la mateixa Llei, atès que no es supera el llindar 5.404.000 euros establert per aquest tipus de contractes.
5. El procediment restringit s'articularà en dues fases:
 - a. Es publicarà l'anunci de licitació amb els criteris objectius de solvència definits en la clàusula 6 del present plec. Qualsevol empresa interessada podrà presentar una sol·licitud de participació en resposta a l'esmentat anunci dins el termini mínim de 15 dies naturals, establert en l'article 161.3 LCSP.
 - b. Un cop comprovada la capacitat i solvència dels sol·licitants, l'òrgan de contractació seleccionarà a les empreses habilitades per passar a la següent fase i les que convidarà a presentar les seves proposicions en el termini no inferior a 10 dies naturals des de la data d'enviament de la invitació. Només podran presentar proposicions aquells empresaris que, a la seva sol·licitud i en atenció a la seva solvència, siguin seleccionats per l'òrgan de contractació. El nombre mínim de licitadors que seran convidats a presentar-se serà de cinc, i no es fixa el número màxim de participants. Si el nombre de candidats que compleixin els requisits és inferior a cinc, es continuarà el procediment amb els que reuneixin les condicions exigides.

Clàusula 6. Condicions de capacitat i solvència exigides

Només les empreses que compleixin amb els següents requisits de capacitat i solvència establerts en aquesta clàusula podran ser convidades a presentar proposicions:

Estan capacitades per contractar les persones físiques o jurídiques, espanyoles o estrangeres, que tinguin plena capacitat d'obrar i que no es trobin en cap dels supòsits d'incapacitat o prohibicions de contractar determinats a la legislació vigent, tot d'acord amb les previsions dels articles 65 i 71 LCSP.

D'acord amb la previsió dels articles 65 i 66 LCSP, l'activitat de les empreses licitadores que siguin persones jurídiques ha de tenir relació amb l'objecte del contracte, segons resulti dels seus respectius estatuts o regles fundacionals.

Les empreses licitadores han de disposar d'una organització amb elements suficients per a la deguda execució del contracte. Així mateix, hauran de comptar amb l'habilitació empresarial o professional que, en el seu cas, sigui exigible per a la realització de l'activitat o la prestació que constitueixi l'objecte del contracte.

En aplicació del Decret d'Alcaldia de 19 de maig de 2016, les empreses licitadores, contractistes o subcontractistes o empreses filials o empreses interposades que participin en l'execució d'aquest contracte públic, no poden realitzar operacions financeres en paradisos fiscals —segons la llista de països elaborada per les Institucions Europees o avalada per aquestes o, en el seu defecte, per l'Estat espanyol—, o fora d'ells i que siguin considerades delictives, en els termes legalment establerts com ara delictes de blanqueig de capitals, frau fiscal o contra la Hisenda Pública.

Atenent a que aquesta prestació implica relació habitual amb menors d'edat, és requisit que les persones que executin el contracte no hagin estat condemnades per sentència ferma per algun delicte contra la llibertat i indemnitat sexual, que inclou l'agressió i l'abús sexual, l'assetjament sexual, l'exhibicionisme i la provocació sexual, la prostitució i l'explotació sexual i corrupció de menors, així com per tràfic d'éssers humans.

Aquest contracte pot ésser adjudicat a una Unió d'empreses que es constitueixi temporalment a aquest efecte, amb el compromís de constituir una societat que serà la titular de la concessió.

L'empresa licitadora ha de comptar amb la solvència econòmica i financera i tècnica i professional mínima següents:

A) SOLVÈNCIA ECONÒMICA I FINANCERA:

D'acord amb la previsió de l'article 87.1.a) LCSP, el volum anual de la xifra de negocis, referit al millor dels tres últims exercicis anteriors a la data de presentació de les proposicions o en funció de les dates de constitució o d'inici d'activitats de l'empresa, la solvència econòmica i financera ha de tenir un import igual o superior a 100.000 €.

En el cas de que la data de constitució de l'empresa o d'inici d'activitat sigui inferior a un any comptat des de la data final de presentació de proposicions, el requeriment s'entendrà proporcional al període.

L'òrgan de contractació es reserva la facultat de requerir mitjans addicionals que permetin assegurar que el licitador disposa de suficients mitjans per poder dur a terme amb garanties suficients el total de licitacions a les que es presenta.

B) SOLVÈNCIA TÈCNICA O PROFESSIONAL:

D'acord amb l'article 90.1.a) LCSP, una relació de gestions d'equipaments esportius d'igual o similar naturalesa als que constitueixen l'objecte del contracte en els darrers tres anys, en els que l'import anual de la xifra de negocis sigui en l'any de superior execució igual o superior als imports que figuren a continuació, l'import s'estableix en 60.000 €.

El criteri de correspondència entre els serveis executats per l'empresa licitadora i els que constitueixen l'objecte del contracte és la igualtat entre els tres primers dígit dels respectius codis CPV.

D'acord amb la previsió de l'article 90.4 LCSP, les empreses amb una antiguitat, computada des de la data d'inscripció en el registre corresponent o, si no procedeix, des de la data de la seva constitució, inferior a cinc anys, no han d'acreditar l'experiència, és a dir, l'import anual executat i declararan la seva solvència tècnica segons el/s criteri/s següent/s d'acord amb l'article 90.1 e) : l'acreditació acadèmica de diplomada/da o grau superior de la persona que la licitadora designi com a persona responsable de l'execució del contracte, garantirà el coneixement tècnic per poder coordinar i desenvolupar l'objecte del contracte amb l'eficàcia necessària.

Les condicions i requisits establertes en aquesta clàusula hauran de declarar-se pels mitjans establerts a la clàusula 9.

Clàusula 7. Publicitat de la licitació

D'acord amb la disposició addicional trenta-sisena de la LCSP es publicarà un anunci d'informació prèvia com a convocatòria de licitació en el perfil de contractant i en el Diari Oficial de la Unió Europea en el que constaran els criteris o normes segons les quals es seleccionarà als candidats.

L'anunci de la present licitació en el perfil del contractant es troba allotjat en la Plataforma de Serveis de Contractació Pública de la Generalitat de Catalunya i en el Portal de contractació electrònica de l'Ajuntament de Barcelona:

https://contractaciopublica.gencat.cat/ecofin_pscp/AppJava/perfil/BCNAjt/customProf

<https://seuelectronica.ajuntament.barcelona.cat/licitacioelectronica>

Clàusula 8. Presentació electrònica de sol·licituds de participació

Qualsevol empresa interessada podrà presentar una sol·licitud de participació en resposta a l'anunci de licitació publicat en el perfil del contractant, on s'indicaran els requisits de solvència exigits i valorats per poder ser convidats a participar en la licitació i el termini de presentació de sol·licituds.

Les empreses que pretenguin licitar podran requerir informació addicional sobre els plecs en les condicions establertes a l'article 138.3 LCSP. Les respostes emeses respecte aclariments dels plecs i resta de documentació reguladora de la licitació es publicarà de forma agregada sense identificar l'emissor de la consulta en el perfil de contractant. Les respostes tindran caràcter vinculant.

D'acord amb l'article 161.3 LCSP, el termini per la presentació de les sol·licituds de participació i de la documentació exigida serà de 15 dies naturals, a comptar des del dia següent al de la publicació de l'anunci en el perfil de contractant de la Plataforma de Serveis de Contractació Pública de la Generalitat de Catalunya, on s'indicarà la data final del termini de presentació de proposicions.

Les empreses candidates podran indicar en el sobre electrònic que correspongui quina informació de la seva proposició té caràcter confidencial, sense que, en cap cas, puguin declarar com a tal l'oferta econòmica ni els documents que siguin accessibles públicament. L'òrgan de contractació garantirà la confidencialitat de la informació expressament així designada sempre que s'ajusti a les condicions establertes a l'article 133 LCSP.

Si l'òrgan de contractació ho considera necessari podrà requerir l'empresa afectada per tal que confirmi el caràcter confidencial o no de la documentació presentada tot indicant en el requeriment els aspectes que no corresponguin amb les prescripcions establertes a l'article 133 LCSP.

De conformitat amb el que disposa la disposició addicional quinzena de la LCSP, en aquesta licitació serà obligatori l'ús de mitjans electrònics, informàtics o telemàtics per desenvolupar totes les fases del procediment de contractació, incloses les que corresponen realitzar a les empreses licitadores, entre d'altres la presentació de les ofertes. Les ofertes que no es presentin per mitjans electrònics, en la forma que determina aquest plec, seran excloses.

La presentació de les ofertes presumeix l'acceptació incondicionada per l'empresa licitadora del contingut de la totalitat dels plecs, sense excepció.

Tractament de les dades personals de les candidates i licitadores

D'acord amb el Reglament General de Protecció de Dades, us facilitem la **informació bàsica sobre el tractament de les vostres dades personals**. Podeu trobar tota la informació del tractament 0547 que s'aplica a procediments en matèria de Gestió d'adjudicacions a tercers, a l'enllaç:

<https://seuelectronica.ajuntament.barcelona.cat/ca/proteccio-de-dades?tractament=0547>

Responsable del Tractament: Ajuntament de Barcelona, pl. Sant Jaume, 1, 08002 Barcelona.

Delegat de Protecció de Dades: podeu contactar-hi mitjançant l'enllaç: <https://seuelectronica.ajuntament.barcelona.cat/ca/proteccio-de-dades/contacteu-amb-delegatproteccio-dades> , o per correu postal, dirigint-vos a Via Laietana, 7, Baixos. 08003 Barcelona

Finalitat: Coordinar la contractació administrativa així com publicar en el web de transparència les adjudicacions de contractes públics dels districtes, gerències i els ens dependents de l'Ajuntament de Barcelona.

Legitimació: Missió d'interès públic.

Drets de les persones: podeu exercir els drets d'accés, rectificació, supressió, oposició i limitació sobre les vostres dades, mitjançant l'enllaç: <https://seuelectronica.ajuntament.barcelona.cat/ca/proteccio-de-dades/quins-drets-tinc-sobre-meves-dades>.

Si no esteu satisfets/etes amb el tractament de les vostres dades, podeu presentar una reclamació davant de l'Autoritat Catalana de Protecció de Dades: Gran Via de les Corts Catalanes, 635, 1a planta, 08010 Barcelona.

Podeu trobar tota la informació de la nostra política de privacitat i protecció de dades a: <https://seuelectronica.ajuntament.barcelona.cat/ca/proteccio-de-dades>

La documentació es presentarà en **tres sobres** en format electrònic (A, B i C) a través del portal de contractació electrònica de l'Ajuntament de Barcelona.

El procediment es desenvolupa en dues fases: una primera en la què les licitadores interessades hauran de presentar una sol·licitud de participació (Sobre A) i una segona en la què únicament les licitadores escollides podran presentar les seves ofertes (sobres B i C).

Durant la primera fase del procediment, les licitadores interessades únicament hauran de presentar una **sol·licitud de participació mitjançant la presentació del sobre electrònic A.**

1. Sobre electrònic A

El sobre electrònic ha de contenir els següents **documents signats electrònicament per l'empresa licitadora o per la persona representant de l'empresa licitadora.**

1. la sol·licitud de participació, segons el model establert en **l'annex 5** del present plec de clàusules.
2. **DEUC segons el model Annex**

Les empreses licitadores han de presentar el Document europeu únic de contractació (DEUC), el qual s'adjunta com a annex a aquest plec i es pot generar a través d'aquesta [eina](#).

En la part IV del DEUC: "Criteris de selecció", s'ha de contestar exclusivament si es compleixen o no tots els criteris de selecció, d'acreditació de la solvència econòmica i tècnica necessaris, emplenant la casella "sí" o "no". **NO S'HAN D'EMPLENAR ELS DIFERENTS APARTATS D'INFORMACIÓ DELS CRITERIS DE SELECCIÓ.**

A més, les licitadores han d'indicar en el DEUC, si s'escau, la informació relativa a la persona o persones habilitades per representar-les en aquesta licitació.

Quan les empreses concorrin a la licitació de manera conjunta, cadascuna de les empreses ha de presentar un DEUC separat en el qual figuri, si s'escau, la informació requerida en les parts II a V del formulari.

Quan les empreses recorren a capacitats d'altres empreses per acreditar la solvència econòmica i/o tècnica, de conformitat amb els articles 75 i 140.1.c) LCSP, han d'indicar aquesta circumstància en el DEUC (en la part II, secció C) i presentar un altre DEUC separat per cadascuna de les empreses a la capacitat de les quals recorren.

3. Declaració responsable segons model que consta en **l'annex 6a**
4. Model declaració responsable constitució en UTE, que s'adjunta el document com annex **núm 6b**
5. Model declaració responsable d'empreses pertanyents a un mateix grup empresarial, que s'adjunta el document com annex **núm. 6c** .
6. Documentació acreditativa de compliment del mínim exigít en quant a solvència econòmica i tècnica

Els documents que s'assenyalen de manera preferent per acreditar el compliment dels requisits d'aptitud i solvència són:

- Els comptes anuals dels tres darrers exercicis aprovats i dipositats en el Registre Mercantil o en el Registre oficial que correspongui. Els empresaris individuals no inscrits al Registre Mercantil han d'acreditar el seu volum anual de negocis mitjançant els llibres d'inventaris i comptes anuals legalitzats pel Registre Mercantil. En el cas de que la data de creació o d'inici de les activitats de l'empresa licitadora sigui inferior a un any haurà d'aportar la documentació acreditativa corresponent.
- Relació dels principals serveis o treballs realitzats d'igual o similar naturalesa als que constitueixen l'objecte del contracte en els darrers tres anys, que inclogui import, dates i el destinatari (públic o privat) dels mateixos. Els serveis o treballs efectuats s'acreditaran mitjançant certificats expedits o visats per l'òrgan competent, quan el destinatari sigui una entitat del sector públic; quan el destinatari sigui un subjecte privat, mitjançant un certificat expedít per aquest o, mancant aquest certificat, mitjançant una declaració de l'empresari; si s'escau, aquests certificats seran

comunicats directament a l'òrgan de contractació per l'autoritat competent. D'acord amb la previsió de l'article 90.4 LCSP, les empreses amb una antiguitat, computada des de la data d'inscripció en el registre corresponent o, si no procedeix, des de la data de la seva constitució, inferior a cinc anys acreditaran la seva solvència tècnica mitjançant la presentació de la documentació que acrediti la titulació de diplomada/da o grau superior de la persona que la licitadora designi com a persona responsable de l'execució del contracte

a) Especialitats en relació a les unions temporals d'empresaris:

a.1 Cadascun dels empresaris haurà de presentar la corresponent declaració responsable indicada al punt 4, així com acreditar la seva solvència econòmica i tècnica conforme l'apartat anterior.

a.2. Caldrà presentar el document acreditatiu del nomenament d'un representant o apoderat únic amb facultats bastants per exercir els drets i complir les obligacions derivades del contracte fins a la seva extinció, així com la indicació dels noms i circumstàncies dels empresaris que la subscriuen, la participació de cadascun d'ells, i el compromís de constituir-se formalment en Unió temporal, cas de resultar adjudicatària.

a.3. Es podrà incorporar el NIF provisional assignat per l'Administració competent. Només en el cas de resultar adjudicatària la unió, haurà d'acreditar la seva constitució en escriptura pública i aportar el NIF definitivament assignat.

a.4. Podran constituir la garantia provisional, si resulta exigible, una o varies de les empreses participants en la unió, sempre que en conjunt arribin a la quantia exigida en aquest plec, però en ambdós supòsits la/es garantia/es hauran de garantir de forma solidària les empreses que han d'integrar la UTE.

D'acord amb l'article 140.1.f) LCSP, si lliciten empreses estrangeres i el contracte s'executa en territori espanyol, la participació en la licitació comporta la submissió de l'empresa licitadora i de la concessionària a la jurisdicció dels jutjats i tribunals espanyols de qualsevol ordre, per a totes les incidències que, de manera directa o indirecta, puguin derivar-se del contracte, i amb renúncia, en el seu cas, al fur jurisdiccional estranger que pogués correspondre al licitador.

L'Ajuntament podrà demanar a les empreses licitadores que presentin la totalitat o una part de la documentació justificativa del compliment dels requisits previs, quan resulti necessari per al bon desenvolupament del procediment. No obstant això, l'empresa licitadora que estigui inscrita en el Registre Electrònic d'empreses licitadores (RELI) de la Generalitat de Catalunya, en el Registre Oficial de licitadors i empreses classificades del Sector públic (ROLECE) o en una llista oficial d'operadors econòmics d'un Estat membre de la Unió Europea d'accés gratuït, no està obligada a presentar els documents justificatius o altra prova documental de les dades inscrites en aquests registres.

Clàusula 10. Invitació als candidats a presentar proposicions

Per aquest contracte en particular, l'òrgan competent delega en la Mesa de Contractació l'encàrrec d'examinar la documentació administrativa presentada amb les sol·licituds de participació i de determinar quines sol·licituds donen compliment als requisits de capacitat i solvència exigits.

La Mesa de Contractació es reunirà a partir del primer dia hàbil després de la finalització del termini de presentació de sol·licituds de participació, per a la seva valoració. Si s'observen defectes o omissions esmenables, s'atorgarà un termini de tres (3) dies hàbils per esmenar-los.

Així mateix, la Mesa de contractació podrà demanar als sol·licitants de participació, aclariments sobre els documents presentats, o requerir els documents per a la seva presentació en un termini no superior a cinc (5) dies naturals.

L'òrgan de contractació, un cop comprovada la capacitat i solvència dels sol·licitants, seleccionarà als que hagin de passar a la següent fase, als que convidarà simultàniament i per escrit, a través del portal de contractació electrònica de l'Ajuntament de Barcelona, a presentar les seves proposicions. El nombre mínim de licitadors que seran convidats a presentar-se serà de cinc, que s'escolliran segons els criteris establerts seguidament. Si el nombre de candidats que compleixin els requisits és inferior a cinc, es continuarà el procediment amb els que reuneixin les condicions exigides.

Els criteris objectius i no discriminatoris per a la selecció dels candidats als que es convidarà a presentar les seves proposicions són els següents:

Únic: les empreses sol·licitants que compleixin amb els requisits de capacitat i solvència que s'especifiquen en la clàusula 6, seran ordenades de major a menor, en funció del total declarat de volum de negocis en l'àmbit al qual es refereix el contracte en els tres darrers exercicis, d'acord amb **l'annex 6a** del present plec.

El contingut de les invitacions per a la presentació de proposicions coincidirà amb el disposat a l'article 163 LCSP.

En aquest escrit, es comunicarà el termini màxim per presentar les proposicions, que en qualsevol cas no serà inferior a 10 dies a comptar des de la data d'enviament de la invitació.

Clàusula 11. Presentació de proposicions

1. Les proposicions s'han de presentar en dos sobres: el sobre B, que haurà de contenir la documentació que haurà de ser valorada segons criteris de judici de valor, i el sobre C, que ha de contenir la documentació que haurà de ser valorada segons criteris avaluable de forma automàtica.

Cadascun dels sobres presentats per l'empresa licitadora únicament ha d'incloure la documentació per a la qual està destinat. D'aquesta manera, si en el sobre A es presentés informació que permeti el coneixement d'una part de les proposicions pròpies del sobre B o C, infringint així el secret de la mateixa, implicarà l'exclusió de la licitació.

Les empreses licitadores podran indicar en el sobre que correspongui quina informació de la seva proposició té caràcter confidencial, sense que, en cap cas, puguin declarar com a tal l'oferta econòmica ni els documents que siguin accessibles públicament. L'òrgan de contractació garantirà la confidencialitat de la informació expressament així designada sempre que s'ajusti a les condicions establertes a l'article 133 LCSP.

Si l'òrgan de contractació ho considera necessari podrà requerir a l'empresa afectada que confirmi el caràcter confidencial o no de la documentació presentada tot indicant en el requeriment els aspectes que no corresponguin amb les prescripcions establertes a l'article 133 LCSP.

Les oferta hauran de presentar-se de la següent manera:

1. Sobres electrònics B i C

Sobre electrònic B (Judici de valor)

Aquest sobre electrònic ha de contenir tota la documentació acreditativa de les referències tècniques per a la ponderació dels criteris d'adjudicació avaluables en base a judicis de valor, assenyalats en l'apartat A de la clàusula 12 del present plec.

Aquesta documentació ha d'estar signada electrònicament per l'empresa licitadora o persona que el representi.

Sobre electrònic C (criteris automàtics)

Aquest sobre electrònic ha de contenir la proposició econòmica, signada pel licitador o persona que el representi i la documentació acreditativa de les referències tècniques per a la ponderació dels criteris avaluables de forma automàtica assenyalats en l'apartat B de la clàusula 12 del present plec.

La proposició econòmica s'ha d'ajustar al model que s'adjunta com a **annex núm. 7** del present plec.

En cas de discrepància entre els imports fets constar per les empreses licitadores, al Portal de Contractació electrònica i els indicats al document PDF en "l'Annex 7: proposta econòmica", prevaldran els imports indicats al document annex adjunt en .pdf.

Aquesta documentació ha d'estar signada electrònicament per l'empresa licitadora o persona que el representi.

2. La presentació de l'oferta es farà exclusivament a través del Portal de contractació electrònica de l'Ajuntament de Barcelona:

<https://seuelectronica.ajuntament.barcelona.cat/licitacioelectronica>

La proposició que arribi per qualsevol altre via serà rebutjada.

3. L'empresa interessada en participar en la licitació ha de descarregar-se prèviament l'aplicació gratuïta de presentació d'ofertes electròniques a <https://pixelware.com/servicios-soporte-licitadores/>.

En aquest mateix enllaç s'informa dels requeriments tècnics necessaris per poder utilitzar l'aplicació i existeix un servei de suport tècnic i ajuda a les empreses licitadores.

Les empreses que participin en la licitació hauran de signar mitjançant signatura electrònica reconeguda, vàlidament emesa per un Prestador de Serveis de Certificació que garanteixi la identitat i integritat del document, l'oferta i tots els documents associats a la mateixa, en els que sigui necessària la firma de l'apoderat, de conformitat amb el que estableix la Llei 59/2003, de 19 de desembre, de signatura electrònica, i demés disposicions de contractació pública electrònica.

IMPORTANT: Els licitadors hauran de verificar amb l'antelació suficient, abans de la signatura i enviament de les proposicions, els requisits tècnics que han de complir per poder operar de manera correcta amb el Portal.

A aquests efectes, es recomana la consulta prèvia dels requisits tècnics a través del següent enllaç: <https://licitacions.bcn.cat/html/requisitos-tecnicos>

En aquest enllaç, les empreses licitadores podran conèixer tots els aspectes tècnics necessaris.

ALGUNS ASPECTES TÈCNICS A TENIR EN COMPTE:

Certificat digital: Els certificats acceptats per aquest sistema són aquells admesos pel Ministeri d'Indústria, Energia i Turisme, entre els quals es troben els més estesos a nivell nacional com el de la Fàbrica Nacional de Moneda i Timbre, Camerfirma, Firma Professional o el DNI Electrònic, i també altres certificats d'àmbit europeu i internacional. Es poden consultar els certificats admesos revisant el document de certificats admesos.

Java d'Oracle: Aquest és un component fonamental per executar l'aplicació d'elaboració i presentació d'ofertes. L'entorn Java ha d'estar actualitzat a l'última versió.

Per comprovar la versió o descarregar-la, cal accedir a la següent pàgina web: <http://java.com/es/>

Descarregar l'aplicació de presentació d'ofertes: Per poder licitar electrònicament cal descarregar prèviament l'aplicació de presentació d'ofertes. Aquesta aplicació quedarà instal·lada en l'ordinador i es podrà accedir-hi mitjançant la icona d'accés directe sense necessitat d'estar dins de la Plataforma de Licitació Electrònica.

L'aplicació permet crear ofertes sense necessitat d'estar connectat a Internet, i desar els canvis fins que es decideixi presentar-les electrònicament.

Es pot descarregar l'aplicació de presentació d'ofertes a través del següent enllaç: <https://licitacions.bcn.cat/html/descarga-app-sobres>

Gestió d'esmenes, aclariments, requeriments de documentació, formalització de contractes, etc.: Per a realitzar totes aquelles tasques pròpies d'un procediment de contractació pública diferents de la presentació de proposicions, els licitadors hauran d'accedir, prèvia alta, a l'accés privat del Portal de Licitació Electrònica de l'Ajuntament de Barcelona, a través del següent enllaç: <https://licitacions.bcn.cat/login>

EL FET D'HAVER PRESENTAT OFERTES NO IMPLICA L'ALTA A L'ACCÉS PRIVAT, SINÓ QUE CAL TRAMITAR PARAL·LELAMENT L'ALTA AL MATEIX.

Per a resoldre dubtes tècnics una vegada consultada la informació del web, els usuaris poden trucar al telèfon 91 803 66 27 (dill-div 8:00 a 18:00h, excepte festius nacionals) o escriure un correu electrònic a: soporte.licitadores@pixelware.com

Les empreses que participin en la licitació hauran de signar mitjançant signatura electrònica reconeguda, vàlidament emesa per un Prestador de Serveis de Certificació que garanteixi la identitat i integritat del document, l'oferta i tots els documents associats a la mateixa, en els que sigui necessària la firma de l'apoderat, de conformitat amb el que estableix la Llei 59/2003, de 19 de desembre de signatura electrònica, i demés disposicions de contractació pública electrònica.

4. La plataforma no estableix cap límit en el número d'arxius que es poden adjuntar a una oferta.

La mida màxima permesa per cadascun dels arxius individuals que s'annexi en la proposta electrònica està establert en 250 MB. El límit màxim global de l'oferta és de 1GB o 1024 MB.

Els formats admesos per als documents que se annexin en la presentació de una proposició són els següents:

Format de text natiu de Microsoft Word: .doc | .docx

Format de full de càlcul natiu de Microsoft Excel: .xls | .xlsx

Format documental natiu de Adobe Acrobat: .pdf

Format comprimit natiu de Winzip i suportat por Microsoft Windows: .zip

Com a mesura alternativa per adjuntar arxius d'altres formats, es poden enviar en un arxiu comprimit (ZIP).

És responsabilitat de les licitadores vetllar perquè les ofertes estiguin lliures de virus. Tot i així, la mera presència de virus no determina l'exclusió de la proposició, sempre que es pugui accedir al seu contingut. Segons les circumstàncies que concorrin en cada cas, serà la Mesa de contractació qui decideixi al respecte.

La presentació de les proposicions podrà realitzar-se durant 24 hores al dia els 7 dies de la setmana; la data i hora de presentació de la proposició seran les que constin en el resguard acreditatiu emès pel Registre Auxiliar del Portal de Contractació Electrònica i coincidirà amb el moment en el que finalitza la recepció de la proposició.

5. En els supòsits que es prevegin dificultats en la transmissió derivades de la mida dels documents i dades presentades o problemes de connectivitat amb la xarxa, que impedeixin rebre l'oferta dintre del termini establert en aquests plecs, s'acceptarà l'enviament en dos fases. En aquests supòsits l'empresa licitadora haurà de remetre, abans de la finalització del termini de presentació d'ofertes, la empremta digital (hash), no obstant disposaran d'un termini de 24 hores per completar l'enviament de l'oferta. Si no es fa aquesta segona remissió en el termini indicat, es considerarà que l'oferta ha estat retirada.

En aquest supòsit l'empremta digital (hash) degudament signada s'haurà de remetre al correu electrònic següent: contractaciosantmarti@bcn.cat amb la finalitat que es pugui comprovar que aquesta empremta digital coincideix amb la que consta a l'oferta presentada i, per tant, que el contingut de l'oferta no s'ha alterat des del moment de l'enviament per part de l'empresa licitadora.

En aquest correu s'haurà d'indicar el codi de contracte, l'objecte del contracte, i les dades identificatives de l'empresa licitadora.

6. En cas de no poder accedir al contingut d'una oferta perquè l'arxiu està danyat, es pot recórrer a la còpia local generada automàticament en l'equip de l'empresa licitadora, comprovant que l'empremta digital (hash) de l'oferta coincideix amb la que consta en poder de l'òrgan de contractació.

7. Una vegada l'oferta ha estat tancada, si es reobre, la seva petjada (hash) actual quedarà invalidada i en tancar-la novament, es generarà una nova petjada (hash), completament diferent; inclús si no es modifica el contingut de l'oferta. Aquesta nova oferta reoberta es considerarà a tots els efectes, com una oferta diferent d'altres tancades anteriorment. És possible guardar una còpia de l'oferta original, per si fos necessari enviar-la juntament amb la petjada (hash).

Per aquest motiu, només s'ha de reobrir l'oferta, si es desitja modificar el contingut d'aquesta i enviar-la, novament, dins del termini de presentació d'ofertes.

Si ja s'ha notificat el tancament de l'oferta a l'òrgan de contractació, mitjançant la petjada (hash) d'aquesta, el següent pas hauria de ser l'enviament de l'oferta dins del termini establert.

Clàusula 12. Criteris de valoració de les ofertes

La selecció de l'oferta més avantatjosa es determinarà tenint en compte la millor relació qualitat-preu amb l'objectiu d'obtenir una gestió del servei de gran qualitat. S'aplicaran els criteris d'adjudicació següents:

A. Criteris d'adjudicació avaluables mitjançant judici de valor

Els criteris vinculats a l'objecte del contracte que depenen d'un judici de valor i que es valoraran **fins a un màxim de 40 punts**, són els següents:

<p>Per la qualitat de les propostes presentades en els aspectes que s'assenyalin en el plec de prescripcions tècniques que impliquin una millora atenen els següents paràmetres:</p>	<p>Fins a 40 punts</p>
<p>Es valorarà fins a 17 punts la proposta d'un projecte de gestió esportiva que prioritzi l'accés a la pràctica esportiva d'infants i joves que sigui exhaustiva i coherent amb la realitat del territori i les característiques de la instal·lació.</p> <p>La valoració es farà en funció del coneixement de la realitat social de l'entorn, de la exhaustivitat i coherència de la proposta amb els objectius, a partir de la incorporació d'eines, i programes que facilitin l'accés directe dels infants i joves del barri i de l'entorn a la pràctica esportiva com instrument de cohesió social. La millor oferta es valorarà en funció de la incorporació de beques totals i/o parcials, incorporació de noves activitats no previstes al plec, com per exemple stages, campus d'estiu, nadal, setmana santa, incorporació de pràctiques esportives inclusives, la intensitat (hores que es dediquen), mitjans destinats en l'organització d'aquestes activitats (difusió en el propi equipament, escoles, centres educatius, culturals i d'altres, campanya en mitjans...), disposar el licitador d'un compromís ferm per part d'una entitat per dur a terme aquesta nova activitat, així com l'interès o necessitat de la pròpia activitat en la realitat del Districte de Sant Martí.</p> <p>Per a la presentació de cadascuna de les activitats se seguirà el model de fitxa que figura a l'annex 8.</p> <p>Com a compromís ferm s'entendrà qualsevol document d'acord entre l'entitat licitadora i la futura entitat usuària, conforme en cas que la primera resultés adjudicatària, la segona es compromet al lloguer dels espais per a l'ús i pràctica de la disciplina esportiva acordada en la intensitat i termes pactats. Aquests documents de compromís formaran part de la proposta tècnica del licitador.</p>	<p>Fins a 17 punts</p>
<p>Es valoraran fins a 15 punts les propostes concretes que promocionin especialment la participació femenina en l'esport, tant col·lectives com individuals, susceptibles de practicar-se en una pista poliesportiva sense modificacions infraestructurals.</p>	<p>Fins a 15 punts</p>

<p>A aquests efectes, la valoració es farà tant en funció dels mitjans destinats a la promoció (difusió en el propi equipament, campanya en mitjans...) com en la intensitat de l'activitat (hores que es dediquen tant en la vessant exclusivament femenina com en la mixta, tot i que es prioritzaran les hores d'ús exclusivament femení així indicades en la fitxa d'activitat en la que es presentaran les propostes).</p>	
<p>Es valoraran fins a 8 punts propostes concretes que promocionin especialment la participació de les persones amb discapacitat / diversitat funcional, tant en el futbol com en altres disciplines esportives, tant col·lectives com individuals, susceptibles de practicar-se en una pista poliesportiva sense modificacions infraestructurals.</p> <p>A aquests efectes, la valoració es farà tant en funció dels mitjans destinats a la promoció (difusió en el propi equipament, campanya en mitjans...) com en la intensitat de l'activitat (hores que es dediquen a l'activitat) i l'interès o necessitat de la pròpia activitat en la realitat del Districte de Sant Martí.</p>	<p>Fins a 8 punts</p>

La documentació justificativa d'aquests criteris avaluables mitjançant judicis de valor s'ha d'incloure necessària i únicament al **Sobre B**.

B. Criteris d'adjudicació avaluables automàticament

Els criteris **avaluables de forma automàtica**, que serviran de base per a l'adjudicació del contracte i que es valoraran **fins un màxim de 60 punts**, són els següents:

b.1. Proposta d'inversions a l'equipament amb càrrec al compte d'explotació de la concessió	Fins a 27 punts
<p>Per a la millora de les instal·lacions actuals per sobre d'un mínim de 1.250 € anuals. Això suposa, per a tota la durada del contracte, una inversió total de 3.333,33 €.</p>	<p>Fins a 20 punts</p>
<p>Per a la compra de mobiliari i material esportiu inventariable per sobre d'un mínim de 500 € anuals (import amb IVA inclòs). Això suposa, per a tota la durada del contracte, una compra total de 1.333,33 €.</p>	<p>Fins a 7 punts</p>

S'atorgarà la màxima puntuació a la proposta que faci la millor oferta d'inversió a càrrec de l'adjudicatari, atorgant-se la resta de puntuacions de forma proporcional. La distribució de la puntuació es farà aplicant la següent fórmula a cadascuna de les ofertes:

(Oferta presentada / Oferta més alta) * puntuació màxima = puntuació obtinguda

b.2. Per la millora en el percentatge d'aplicació de la promoció esportiva	Fins a 20 punts
<p>Pel compromís d'augmentar la promoció esportiva mínima del 10% dels ingressos fins a un màxim d'un 20%.</p> <p>S'atorgarà la màxima puntuació al major increment percentual per sobre del 10% obligatori destinat a programa bàsic de promoció esportiva del Plec de prescripcions tècniques i la puntuació de la resta de propostes s'obtindrà de manera proporcional.</p> <p>La distribució de la puntuació es farà aplicant la següent fórmula a cadascuna de les ofertes:</p> <p>(Oferta presentada/ Oferta més alta) * puntuació màxima = puntuació obtinguda</p>	Fins a 20 punts

b.3. Per la millora del cànon	Fins a 6 punts
<p>Pel la millora del cànon: s'atorgarà la màxima puntuació a la proposta més elevada de cànon i 0 punts a la oferta que iguali el cànon fix mínim establert al plec. La resta seran puntuades de manera proporcional.</p>	Fins a 6 punts

b.4. Per compromís en la millora del nombre d'hores en la formació en igualtat de gènere dels treballadors/es adscrits a la instal·lació	Fins a 5 punts
<p>Segons la clàusula 4 del plec tècnic, de Plantilla mínima de personal, l'empresa adjudicatària haurà de realitzar un pla de formació en igualtat de gènere, per a tots/es les persones adscrites a la instal·lació, durant el primer any d'execució, de com a mínim, 10 hores, al personal assignat a la instal·lació.</p> <p>Es puntuarà de la següent manera l'increment de la formació sobre el mínim de 10 hores establert:</p> <ul style="list-style-type: none"> - 2,5 punts per l'increment de 5h o més de formació, al 50% de la plantilla adscrita a la instal·lació 	Fins a 5 punts

- 5 punts per un increment de 5h o més de formació al 100% de la plantilla adscrita a la instal·lació.	
--	--

b.5 Pel compromís d' implantació de de mesures ambientals en la gestió de l'equipament.	Fins a 2 punts
L'empresa adjudicatària s'haurà de comprometre a realitzar un conjunt de mesures ambientals per a la millora gestió de l'equipament: <ul style="list-style-type: none"> - Per utilitzar productes (neteja com oficina) amb etiqueta ecològica.....1 punt - Per elaborar un protocol d'ús responsable de l'electricitat i l'aigua adreçat als usuaris.....1 punt 	Fins a 2 punts

La documentació justificativa d'aquests criteris avaluables de forma automàtica s'han d'incloure necessària i únicament al **Sobre C**.

Puntuació de la totalitat dels criteris d'adjudicació (avaluables mitjançant judici de valor i avaluables automàticament)(B+C): 100 punts.

El procediment pel qual es podrà excloure als licitadors que presentin ofertes inviables per considerar-se anormalment baixes segons l'òrgan de contractació, serà l'establert i regulat a l'article 149 LCSP.

Es considera valor anormal o desproporcionat la proposta anual d'inversions a l'equipament (millora d'instal·lacions i compra de mobiliari i material esportiu inventariable) que excedeixi en 20 unitats percentuals (20%) a la mitjana aritmètica de totes les propostes presentades.

La inversió i la dotació de material esportiu han d'estar finançats pel propi compte d'explotació de la instal·lació.

Si es produeix un empat en la puntuació total entre varies empreses licitadores s'aplicaran els criteris de desempat regulats a l'article 147.2 LCSP, en l'ordre d'importància desglossat a les lletres a, b, c i d de l'apartat 2 el qual conté els següents criteris socials referits al moment de finalitzar el termini de presentació de les ofertes:

a) Major percentatge de treballadors amb discapacitat o en situació d'exclusió social en la plantilla de cada una de les empreses. Tindrà preferència en cas d'igualtat, el major nombre de treballadors fixos amb discapacitat en plantilla, o el major nombre de treballadors en inclusió en la plantilla.

b) Menor percentatge de contractes temporals en la plantilla de cada una de les empreses.

c) Major percentatge de dones empleades en la plantilla de cada una de les empreses.

d) El sorteig, en cas que l'aplicació dels anteriors criteris no hagués donat lloc a un desempat.

Clàusula 13. Mesa de contractació

1. La mesa de contractació estarà constituïda per:

President: L'Alcalde Sr. Jaume Collboni i Cuadrado, d'acord amb l'art. 13 de la Carta de Barcelona. Dita competència està actualment delegada, per Decret d'Alcaldia de 23 de juny de 2023, en l'Anna Garrido i Oliver, Directora de Serveis Generals del Districte

Vocals:

Titulars	Substituts
1. Jordi Cases i Pallarès (Secretari general)	1. Maite Crespo i Albadalejo, (Cap dels Serveis Jurídics-Secretaria)
2. Antonio Muñoz i Juncosa (Interventor General)	2. Laura Naveros Ferrer (Interventora Delegada)
3. Laura Prades Vidal, funcionària de carrera del departament de Recursos Interns	3. Hernan Collado Urieta (tècnic superior en dret del Departament de Serveis Jurídics - Secretaria)
4. Albert Tomás Canalis (Director de Serveis a les Persones i al Territori)	4. Cristina Colmena Pradas (o persona titular de la coordinació de programes sectorials de la Direcció de Serveis a les Persones i al Territori)
5. David González Garrido (Cap del Departament de Recursos Interns)	5. Pilar Jiménez Ridruejo (suport a la gestió del Departament de Recursos Interns).
6. Eulàlia Dordal i Culla (Directora d'Instal·lacions i Obres del IBE)	6. Montserrat Mendia Garcia (tècnica de l'IBE)

2. Actuarà com a secretària de la Mesa la Sra. Maite Crespo i Albadalejo, cap dels Serveis Jurídics-Secretaria del Districte de Sant Martí, i en substitució seva, la persona en que hagi delegat.

Les persones que componen la mesa de contractació regiran el seu comportament per les pautes i criteris continguts en el Codi ètic de conducta de l'Ajuntament de Barcelona, tot d'acord amb la previsió de la disposició addicional d'aquest Codi, publicat a la Gasetta municipal del dia 13 de desembre de 2017 i declararan expressament en la primera reunió que no concorren cap conflicte d'interessos.

Clàusula 14. Obertura de proposicions

Finalitzat el termini per presentar proposicions, la Mesa de contractació procedirà, en sessió pública, a l'obertura dels sobres electrònics B, i els remetrà al/la tècnic/a corresponent per a l'avaluació prèvia dels criteris que no són quantificables mitjançant la mera aplicació de fórmules. Dita avaluació serà recollida en un informe justificatiu. Un cop rebut aquest informe, la Mesa de contractació donarà a conèixer, en sessió pública, el resultat de la valoració assignada als criteris de judici de valor i procedirà a l'obertura dels sobres electrònics C.

A continuació efectuarà la valoració dels criteris automàtics elevant a l'òrgan de contractació la proposta de classificació, per ordre decreixent, de les proposicions presentades i acceptades, i d'adjudicació a favor del licitador que hagi presentat l'oferta econòmicament més avantatjosa.

La data i lloc d'aquest acte públic s'informarà en l'anunci de licitació en [el perfil de contractant](#).

Clàusula 15. Adjudicació i perfeccionament del contracte

1. D'acord amb la previsió de l'article 158 LCSP, l'adjudicació del contracte s'acordarà en el termini màxim de 2 mesos a comptar des del dia següent al de l'obertura de les proposicions rebudes. Aquest termini s'ampliarà en 15 dies si es detectessin ofertes incurses en presumpció d'anormalitat i s'hagués de requerir al licitador o licitadors afectats per a la seva justificació, d'acord amb l'article 149.4 LCSP.

D'acord amb l'article 158.4 LCSP, transcorregut el termini anterior sense que s'hagi produït l'adjudicació, els licitadors tenen dret a retirar la seva proposta i a què se'ls torni o cancel·li la garantia constituïda, si escau.

2. Prèviament a l'adjudicació, es requerirà a l'empresa licitadora que es proposi com a adjudicatària perquè presenti determinada documentació acreditativa.

L'empresa licitadora que estigui inscrita en el RELI, en el ROLECE o en una llista oficial d'operadors econòmics d'un Estat membre de la Unió Europea d'accés gratuït, no està obligada a presentar els documents justificatius o altra prova documental de les dades inscrites en aquests registres.

La documentació que, en el seu cas, es requerirà és la següent:

- Document que acrediti la vàlida constitució de la Societat i que de conformitat amb el seu objecte social pot presentar-se a la licitació.
- Document que acrediti la deguda representació per presentar la proposició del signant de la mateixa.

- Certificats del compliment de les obligacions tributàries i amb la Seguretat Social establertes per les disposicions vigents. Es consultarà a l'aplicació informàtica municipal de Recaptació, Sistema Integrat de Recaptació (SIR), per comprovar que l'empresa concessionària es troba al corrent del compliment de les seves obligacions tributàries amb aquest Ajuntament, i s'obtindrà una còpia impresa de la consulta i s'incorporarà a l'expedient.
- Constitució de la garantia definitiva.
- Acreditar la contractació de les següents pòlisses a càrrec del concessionari:
 - a) Una pòlissa d'assegurança de responsabilitat civil per un import mínim de 600.000 € específica per la instal·lació, pels danys a tercers derivats de l'estat i ocupació de l'immoble, del funcionament de les instal·lacions i serveis i del desenvolupament de l'activitat
 - b) Una assegurança per accidents, en funció del nombre d'usuaris de la instal·lació, per aquelles activitats que el gestor organitzi directament, tant dins com fora de la instal·lació
 - c) Una assegurança "multi-risc", en funció dels riscos existents i els capitals que cal assegurar.
- La declaració responsable indicant que té en el seu poder el certificat de delictes de naturalesa sexual vigent de cadascuna de les persones treballadores que executin aquest contracte.
- Si l'empresa està obligada a disposar d'un pla d'igualtat, justificant d'inscripció obligatòria en el registre corresponent del Pla d'igualtat entre dones i homes.
- La declaració responsable on posi de manifest on estaran ubicats els servidors i des d'on es prestaran els serveis associats als mateixos, així com l'obligació de comunicar qualsevol canvi que es produeixi al llarg de la vida del contracte.
- Altra documentació que sigui procedent.

D'acord amb l'article 150.2 LCSP, la documentació s'haurà de presentar dins del termini dels 10 dies hàbils a comptar del següent al de la recepció del requeriment. Si no es presentés la documentació en l'esmentat termini, d'acord amb el citat article, s'entendrà que el licitador ha retirat la seva oferta.

D'acord amb l'article 150.3 LCSP, un cop presentada la documentació assenyalada i constituïda, en el seu cas, la garantia definitiva, s'adjudicarà el contracte dins dels 5 dies hàbils següents al de la recepció de l'esmentada documentació.

En cas de falsedat tant del DEUC com en les declaracions responsables presentades pel licitador proposat com a concessionari, aquest quedarà automàticament exclòs de la licitació i l'òrgan competent incoarà i tramitarà el corresponent expedient de prohibició de contractar. Així mateix la Mesa podrà optar per tornar a valorar les ofertes.

Clàusula 16. Garantia definitiva

1. Garantia definitiva

D'acord amb l'article 107.4 LCSP, el licitador seleccionat per a l'adjudicació del contracte està obligat a constituir una garantia definitiva de 2.000 €, dins del termini de 10 dies hàbils a comptar del següent al de la recepció del requeriment, segons preveu l'article 150.2 LCSP.

2. La garantia, ha de constituir-se a la Tresoreria de la Corporació, plaça de Sant Miquel, núm. 1, planta 1, Edifici Novíssim, en metàl·lic, en valors públics o privats legalment admissibles, mitjançant aval bancari o per contracte d'assegurança de caució. L'acreditació de la seva constitució podrà fer-se per mitjans electrònics, informàtics o telemàtics.

3. Per al cas que el document en què es formalitzi la garantia estigui legitimat per fedatari públic, no caldrà dur a terme la seva validació per part de l'Ajuntament.

4. En cas de que es facin efectives sobre la garantia definitiva les penalitats o indemnitzacions exigibles al concessionari, aquest haurà de reposicionar o ampliar aquella, en la quantitat que correspongui, en el termini de quinze dies des de l'execució, incorrent en cas contrari en causa de resolució tal com determina l'article 109.2 LCSP. Precisament són les penalitats imposades al concessionari conforme a l'article 192 LCSP les que estaran afectes a la garantia definitiva segons l'article 110 de la citada norma.

Clàusula 17. Notificació de l'adjudicació, perfeccionament i publicitat de la formalització del contracte

1. D'acord amb la previsió de l'article 151 LCSP, l'acte d'adjudicació serà notificat per mitjans electrònics a les empreses licitadores i en el termini màxim de 15 dies es publicarà en el [perfil de contractant](#) de la Plataforma de Serveis de Contractació Pública de la Generalitat de Catalunya.

2. En la notificació de l'adjudicació a l'empresa adjudicatària, serà citat perquè, en el termini màxim de 15 dies hàbils següents a la seva recepció, formalitzi el contracte, d'acord amb l'article 153.3 LCSP.

En cas que s'hagi notificat com concessionària una UTE, aquesta s'ha de constituir formalment en unió temporal abans de la formalització del contracte.

D'acord amb l'article 153.4 LCSP, si per causes imputables a l'empresa adjudicatària no s'hagués formalitzat el contracte dins del termini assenyalat, s'entendrà que l'empresa adjudicatària retira la seva oferta i l'Ajuntament sol·licitarà la documentació al següent licitador per l'ordre en què hagin quedat classificades les ofertes, i podrà acordar la confiscació de la garantia definitiva i reclamar, si escau, a l'empresa que no ha formalitzat el contracte la indemnització que correspongui.

3. El contracte es perfeccionarà amb la seva formalització en document administratiu, que serà títol suficient per accedir a qualsevol registre públic. Això no obstant, podrà elevar-se a

escriptura pública si ho sol·licita l'empresa adjudicatària, i les despeses derivades del seu atorgament aniran al seu càrrec.

4. D'acord amb l'article 154 LCSP, la formalització i el propi document contractual es publicaran en el [perfil de contractant](#) en un termini no superior a 15 dies des del perfeccionament del contracte.

Clàusula 18. Execució del contracte

L'execució del contracte s'iniciarà d'acord amb allò establert a la clàusula 4 d'aquest plec de clàusules administratives.

Abans de l'inici de l'execució el contractista ha d'haver lliurat a través de l'àrea privada de la plataforma electrònica de l'Ajuntament de Barcelona:

<https://seuelectronica.ajuntament.barcelona.cat/licitacioelectronica> el "Document de coordinació empresarial en prevenció de riscos laborals", degudament omplert, signat i acompanyat de la documentació que s'hi enumera, per donar compliment al RD 171/2004, que desenvolupa l'article 24 de la Llei 31/1995. Aquest document està disponible al [perfil de contractant](#), on l'empresa contractista també trobarà el document "[Manual de prevenció de riscos laborals per empreses externes](#)", amb les disposicions en matèria de seguretat i salut laboral que resta obligat a complir. No es podrà iniciar el contracte si no s'ha lliurat aquesta informació, incorrent el contractista en responsabilitat contractual.

El lloc de prestació del servei objecte del contracte serà la Pista poliesportiva Municipal La Palmera , situada al carrer d'Andrade , número 250 de Barcelona

Clàusula 19. Responsable del Contracte

La unitat encarregada del seguiment i execució ordinària del contracte és la Direcció de Serveis a les Persones i al Territori.

Es designa a Cristina Rengel Vilches , gestora de projectes adscrita a la Direcció de Serveis a les Persones i al Territori com la persona responsable del contracte, telèfon 932915702, correu electrònic crengel@bcn.cat i adreça social C/Andrade número 9 de Barcelona, a qui li correspon supervisar l'execució, adoptar les decisions i dictar les instruccions necessàries per assegurar la correcta realització de la prestació pactada, tot d'acord amb la previsió de l'article 62.3 LCSP.

Clàusula 20. Condicions especials, drets i obligacions generals del concessionari.

1. Condicions d'execució en aplicació del Decret d'alcaldia S1/D/2017-1271 de 24 d'abril de 2017 sobre la Contractació Pública Sostenible.

D'acord amb l'article 202 LCSP, s'estableixen les següents condicions especials d'execució:

1.1 Comunicació inclusiva.

L'empresa concessionària ha de garantir:

- que en les activitats derivades de l'execució del contracte no s'utilitzin llenguatge o imatges sexistes, que no atemptin contra la igualtat de les persones amb diversitat funcional de qualsevol tipus, els drets de la infantesa, o que no siguin respectuoses amb la cura pel medi ambient, la sostenibilitat i els drets dels animals.
- l'ús d'una comunicació que no incorri en qualsevol tipus de discriminació per raó d'orientació i/o identitat sexual, origen, edat, creences, o altres condicions o circumstàncies personals o socials.
- en les seves comunicacions derivades de l'execució del contracte, evitar l'exaltació de la violència i fomentar la diversitat cultural, fugint dels estereotips negatius perpetuadors de prejudicis.

En cas que es produeixi una circumstància que recomani la revisió tant del llenguatge oral com de materials de comunicació implicats en l'execució del contracte, i es determini que s'ha incomplert algun dels principis citats anteriorment, la contractista haurà de dur-ne a terme la corresponent correcció seguint les recomanacions per part de la unitat promotora, havent de presentar els materials corregits o el compromís de retirada, així com un informe de les mesures dutes a terme.

S'annexa el Protocol elaborat per la Direcció de Feminismes i LGTBI que inclou el procediment d'aplicació i compliment d'aquesta condició especial d'execució, així com el model de declaració per a l'empresa concessionària

1.2 Pla d'igualtat o mesures d'igualtat:

L'empresa proposada com adjudicatària obligada a disposar d'un pla d'igualtat, haurà de presentar abans de l'adjudicació del contracte, el justificant d'inscripció obligatòria en el registre corresponent del Pla d'igualtat entre dones i homes que serà d'aplicació a les persones que executin el contracte, per tal d'acreditar els requisits previs de participació en la licitació.

Quan l'empresa concessionària no estigui legalment obligada a disposar d'un Pla d'Igualtat presentarà, en el termini de deu dies posteriors a la data de formalització del contracte, una declaració responsable (model inclòs en el Protocol d'aplicació annex) on hi farà constar aquesta exempció, i l'acompanyarà d'un document que detalli, com a mínim, una mesura de foment de la igualtat aplicable a les persones treballadores que participin en l'execució del contracte. Si malgrat estar-ne exempta, ha elaborat i registrat un Pla d'Igualtat, acompanyarà la declaració del justificant d'inscripció voluntària en el registre corresponent del Pla d'igualtat entre dones i homes que serà d'aplicació a les persones que executin el contracte.

Si l'empresa concessionària motiva les raons per no poder aportar aquesta documentació en el termini atorgat, rebrà les indicacions i l'assessorament municipal i se li podrà concedir un nou termini perquè aportï la informació de les pràctiques requerides.

L'incompliment d'aportació del document de les mesures d'igualtat, després de rebre assessorament, suposarà la imposició d'una penalitat econòmica d'un 1% del preu del contracte, que s'incrementarà mensualment fins a un màxim del 10% del preu.

Aproximadament un mes abans de finalitzar el contracte, l'empresa contractista presentarà un informe amb la concreció de quines han estat les mesures aplicades.

S'annexa el Protocol elaborat per la Direcció de Feminismes i LGTBI que inclou el procediment d'aplicació d'aquesta condició especial d'execució.

1.3 Mesures contra l'assetjament sexual i per raó de sexe:

L'empresa concessionària, en el termini de deu dies posteriors a la data de formalització del contracte, ha de presentar a la persona responsable del contracte bé el Pla d'igualtat, bé un Protocol o bé un document que detalli les mesures per prevenir i abordar l'assetjament sexual i l'assetjament per raó de sexe, en relació amb el personal adscrit a l'execució del contracte. Aquestes mesures han de garantir com a mínim, la formació del personal i la designació de persones de referència que vetllin per un espai de treball lliure de violències masclistes. L'acompanyarà d'una declaració on indicarà el tipus de document presentat, així com el compromís que inclou les mesures mínimes abans citades.

L'empresa concessionària ha d'aplicar mesures de protecció específica de les persones professionals contra l'assetjament sexual i per raó de sexe que aquestes puguin patir per part de les persones usuàries, així com garantir la capacitació del personal en la detecció i abordatge de les situacions d'assetjament que puguin patir les persones usuàries finals.

També haurà d'aplicar i monitoritzar, els protocols per a la prevenció, detecció i acció contra qualsevol maltractament i/o violències sexuals a infants i adolescents als equipaments municipals infantils del Districte de Sant Martí de Barcelona, així com el codi de conducta o de bon tracte respecte a les normes de comportament mínimes exigides que ha de tenir el personal de l'equipament en la seva relació amb els infants o adolescents. Cada equipament i/o servei haurà de tenir un delegat/da de protecció a la infància.

Si l'empresa motiva les raons per no poder aportar aquesta documentació en el termini atorgat, rebrà les indicacions i l'assessorament municipal i se li podrà concedir un nou termini perquè aportï la informació de les pràctiques requerides.

L'incompliment d'aportació del pla, el protocol o el document que detalli les mesures per prevenir i abordar l'assetjament sexual i l'assetjament per raó de sexe, després de rebre aquest assessorament, suposarà la imposició i d'una penalitat d'un 1% del preu del contracte, que s'incrementarà mensualment fins a un màxim del 10% del preu.

L'empresa contractista, abans de la recepció del contracte, ha de lliurar a la persona responsable del contracte un informe final sobre l'aplicació de les mesures.

S'annexa el Protocol elaborat per la Direcció de Feminismes i LGTBI que inclou el procediment d'aplicació d'aquesta condició especial d'execució, així com el model de declaració per a l'empresa contractista.

1.4 Igualtat d'oportunitats i no-discriminació de les persones LGTBI:

L'empresa concessionària, en cas que disposi de més de 50 persones treballadores en plantilla ha de presentar a la persona responsable del contracte, en el termini de deu dies posteriors a la data de formalització del contracte, la documentació acordada amb la representació legal dels treballadors i treballadores on hi consti el conjunt de mesures i recursos planificat que aplicarà en l'execució del contracte per garantir la igualtat d'oportunitats i la no-discriminació, amb inclusió del protocol d'actuació per a l'atenció a l'assetjament o a la violència contra les persones LGTBI a què fan referència l'article 15 de la Llei 4/2023, de 28 de febrer, per a la igualtat real i efectiva de las persones trans i per a la garantia dels drets de les persones LGTBI, desenvolupada reglamentàriament en el Reial Decret 1026/2024, de 8 de octubre.

Quan l'empresa concessionària no hi estigui legalment obligada (empreses amb menys de 50 persones treballadores) presentarà, en el termini de deu dies posteriors a la data de formalització del contracte, una declaració responsable on hi farà constar aquesta exempció, acompanyant-la d'un document que detalli, com a mínim, una mesura de foment de la igualtat d'oportunitats i la no-discriminació de les persones LGTBI de les descrites en l'Annex I del Reial Decret 1026/2024, de 8 de octubre, que desenvolupa reglamentàriament la Llei 4/2023, la qual aplicarà a les persones treballadores que participin en l'execució del contracte. Si malgrat estar-ne exempta, ha negociat i acordat amb la representació de les persones treballadores un conjunt de mesures i un protocol d'actuació en la línia dels descrits normativament i reglamentària, acompanyarà la declaració de l'esmentada documentació, la qual serà d'aplicació a les persones que executin el contracte.

Si l'empresa motiva les raons per no poder aportar aquesta documentació en el termini atorgat, rebrà les indicacions i l'assessorament municipal i se li podrà concedir un nou termini perquè porti la documentació requerida.

L'incompliment d'aportació de la documentació indicada, després de rebre aquest assessorament, suposarà la imposició d'una penalitat econòmica d'un 1% del preu del contracte, que s'incrementarà mensualment fins a un màxim del 10% del preu.

L'empresa contractista, abans de la recepció del contracte, ha de lliurar a la persona responsable del contracte un informe final sobre l'aplicació de les mesures al llarg de la seva execució.

S'annexa el Protocol elaborat per la Direcció de Feminismes i LGTBI que inclou el procediment d'aplicació d'aquesta condició especial d'execució, així com el model de declaració per a l'empresa contractista

1.5 Recull de dades desagregades per sexe i / o gènere:

Per poder fer una anàlisi amb perspectiva de gènere és imprescindible disposar de dades desagregades per sexe i/o gènere de totes les persones que tenen relació amb el servei, ja sigui com a usuàries, proveïdores o personal contractat. La mesura és d'especial significació en tots aquells contractes en què tingui lloc atenció directa a persones usuàries especialment així com en aquells amb mà d'obra intensiva.

L'entitat adjudicatària aportarà totes les dades relatives a les persones amb relació amb el servei, ja sigui usuaris/àries, proveïdores o personal contractat, que li siguin requerides per l'òrgan de contractació durant l'execució del contracte, desagregades per sexe i/o gènere.

1.6 Gestió ambiental en la concessió de serveis públics

L'empresa adjudicatària haurà de garantir que el paper utilitzat en les tasques d'informació i atenció ciutadana, així com d'ús general d'oficina i administració, ha de ser paper fabricat amb fibres 100% reciclades, tal com es defineix a les ecoetiquetes Tipus I com l'Àngel Blau, Distintiu de garantia de qualitat ambiental (llegenda paper reciclat), FSC recycled, PEFC recycled o equivalent.

En la producció de material imprès l'adjudicatari ha d'ajustar-se als estàndards ambientals del material imprès de l'ajuntament:

- La producció d'elements en suport paper (cartells, díptics o similars, catàlegs, cartes, butlletins, fulls informatius o qualsevol altre tipus de publicació amb caràcter puntual o periòdic) cal que es faci sobre paper reciclat 100%.
- Per a la producció d'elements impresos en suport plàstic (banderoles, pancartes, roll up, etcètera) s'ha de triar suports mono materials (tot polipropilè (PP), tot polietilè (PE) o altres), s'ha d'evitar els materials mixtos que dificulten el reciclatge posterior, i s'ha de prioritzar aquells amb el major contingut reciclat i/o amb materials més sostenibles i més fàcilment reciclables.

2. Condicions d'execució generals

El concessionari quedarà vinculat per l'oferta que hagi presentat.

3. Drets del concessionari

- a. Percebre les contraprestacions econòmiques previstes en el present plec.
- b. Obtenir una compensació econòmica per tal que es mantingui l'equilibri econòmic de la concessió, en els casos en què es produeixi qualsevol de les circumstàncies a què fan referència els apartats 2 i 4 de l'article 290 LCSP. També es podrà restablir l'equilibri en el casos de força major previstos a l'article 239 LCSP sempre i quan es determini de forma directa la ruptura substancial de l'economia del contracte.

- c. En tot cas no hi haurà dret al restabliment de l'equilibri econòmic financer si s'incompleixen les previsions de demanda recollides a l'estudi de l'Administració o a l'estudi que hagi pogut realitzar el concessionari.
- d. Utilitzar els béns de domini públic necessaris per al servei.
- e. Utilitzar les instal·lacions per a altres activitats no previstes o extraordinàries sempre que no distorsionin l'activitat normal de l'equipament, es comuniquin amb la suficient antelació a la Direcció de Serveis a les Persones i al Territori del Districte i hagi obtingut la corresponent autorització municipal de forma expressa.
- f. Participar en el Consell de l'Equipament i en la Comissió de Gestió.
- g. Percebre subvencions d'altres administracions públiques o organismes

4. Obligacions del concessionari

A més de les obligacions establertes en la LCSP, el contractista està obligat a:

- a. Prestar el servei amb la continuïtat i la regularitat establertes sense altres interrupcions que les que es produïrien si la gestió es prestés de forma directa per l'Ajuntament. En cas d'extinció del contracte pel compliment del mateix, el concessionari ha de seguir prestant el servei fins que es formalitzi el nou contracte.
- b. Admetre a l'equipament a qualsevol persona que compleixi els requisits establerts reglamentàriament per a la seva utilització, sense més limitacions que el pagament de les tarifes i la pròpia capacitat d'aforament.
- c. Tenir cura del bon ordre del servei, podent dictar les oportunes instruccions, sense perjudici dels poders de policia de l'Ajuntament.
- d. No alienar els béns que hagin de revertir a l'Ajuntament, ni gravar-los, llevat d'autorització expressa de l'Ajuntament salvaguardant en tot cas els seu caràcter de béns inembargables, inalienables i imprescriptibles.
- e. Aportar tots els recursos humans i materials necessaris per a la realització de l'objecte del contracte d'acord amb les condicions establertes en el plec de clàusules administratives particulars i el de prescripcions tècniques. Tot el personal que executi les prestacions dependrà únicament del concessionari a tots els efectes, sense que entre aquest i aquell i l'Ajuntament existeixi cap vincle de dependència funcional ni laboral.
- f. Especificar les persones concretes que executaran les prestacions i acreditar la seva afiliació i situació d'alta a la Seguretat Social, prèviament a l'inici de l'execució del contracte. Durant la vigència del contracte, cal comunicar prèviament a l'Ajuntament qualsevol substitució o modificació d'aquelles persones i acreditar que la seva situació laboral s'ajusta a dret.

- g. Aportar anualment declaració responsable indicant que té en el seu poder la certificació negativa del Registre central de delinqüents sexuals vigent de cadascun dels treballadors que executen aquest contracte. Quan li sigui requerit pel responsable del contracte, aportar les certificacions negatives del Registre central de delinqüents sexuals vigent de cadascuna de les persones que executa el contracte ja sigui personal propi com, en el seu cas, de l'empresa subcontractada.
- h. Facilitar la informació relativa a les condicions dels contractes dels treballadors als que afecti la subrogació.
- i. Complir amb la normativa general sobre prevenció de riscos laborals.
- j. Assumir l'elaboració i implantació d'un pla d'emergència o pla d'autoprotecció, segons sigui d'aplicació, per tal de garantir el compliment de les obligacions derivades de l'aplicació de l'article 20 de la Llei 31/1995 de Prevenció de Riscos laborals, referents a les mesures a adoptar en cas d'emergència.
- k. Contractació, en mode de renting, de la dotació i manteniment d'un aparell desfibril·lador, i obligació de tenir personal degudament format en la utilització d'aquest l'aparell desfibril·lador en horari d'obertura de l'equipament.
- l. Designar una persona responsable de l'equipament.
- m. A més de les despeses de personal, sufragar, entre altres, les següents despeses de la concessió:
 - Consums de telefonia.
Els consums d'aigua, llum i gas van a càrrec de l'Ajuntament.
 - Conservació i manteniment ordinari d'acord amb les games de manteniment i periodicitat que figura a **l'annex 9**.
 - Obligació de posada d'un DEA amb càrrec al gestor de l'equipament.
 - Neteja de l'equipament.
 - Les de caràcter tributari que poguessin produir-se per l'activitat desenvolupada o l'ús de l'equipament, inclòs l'Impost sobre béns immobles.
 - Les de difusió i publicitat de les activitats d'acord amb l'apartat x) d'aquesta clàusula.
- n. Assumir les despeses de publicitat de la licitació establertes en aquest plec.
- o. Mantenir en bon estat les instal·lacions així com els béns i mitjans auxiliars aportats per l'Administració.
- p. Obtenir de l'Administració autorització expressa per a la realització d'obres de millora, ampliació i grans reparacions. A més, el concessionari no podrà modificar o

interferir sobre aquells elements arquitectònics o tècnics que per la seva vàlua o significació plàstica, simbòlica o tècnica representin un canvi substancial sobre les característiques arquitectòniques, de seguretat o de funcionalitat de l'edifici, llevat de casos especials que es recolliran en el corresponent projecte.

- q. Portar un inventari dels béns mobles existents a l'equipament, amb expressió de llurs característiques, marca, model, així com de la seva valoració econòmica i estat actual. Els béns inventariables adquirits amb càrrec als comptes d'explotació del concessionari seran de propietat municipal. A l'annex 2 figura una relació de béns inicialment adscrits a l'equipament.
- r. Fer una correcta gestió ambiental, prenent les mesures necessàries per minimitzar els impactes acústics o sobre l'entorn que l'activitat pugui ocasionar, i fer una correcta gestió dels residus, d'acord amb la legislació vigent.
- s. Guardar reserva respecte de les dades o antecedents que no siguin públics o notoris i que estiguin relacionats amb l'objecte del contracte, dels que hagi tingut coneixement amb ocasió del contracte, complint durant el termini mínim de cinc anys les obligacions de confidencialitat exigides a l'article 133.2 LCSP. L'empresa adjudicatària i el seu personal hauran de respectar, en tot cas, les prescripcions de la Llei Orgànica 3/2018, de 5 desembre, de Protecció de Dades Personals i Garantia dels Drets Digitals. El concessionari tindrà la consideració d'encarregat del tractament i se sotmetrà en cada moment a les instruccions municipals en matèria de mesures de seguretat. A aquests efectes, l'empresa adjudicatària també haurà de:
 - o Mantenir la confidencialitat de les dades de caràcter personal a què tingui accés o hagi elaborat per raó de l'execució del contracte i, a tal efecte, l'empresa adjudicatària manifesta que té implantades i/o adoptarà abans de l'inici del contracte les mesures de tipus tècnic i organitzatiu necessàries per tal de garantir la seguretat i evitar l'alteració, pèrdua, tractament o accés no autoritzat, en atenció a l'estat de la tecnologia, la naturalesa de les dades emmagatzemades i els riscos a què estiguin exposades, i en estricte compliment de la normativa vigent en matèria de protecció de dades de caràcter personal.
 - o Aquestes mesures de seguretat implantades per l'empresa adjudicatària garantiran el nivell de protecció adequat al tipus de dades de què es tracti en cada cas i el risc que es pugui presentar, d'acord amb l'article 32 del Reglament (UE) 2016/679 del Parlament Europeu i del Consell, de 27 de abril de 2016, relatiu a la protecció de les persones físiques pel que fa al tractament de dades personals y a la lliure circulació d'aquestes dades.
 - o Tractar les dades de caràcter personal únicament conforme a les instruccions que a l'efecte li trameti l'Ajuntament i de forma confidencial i reservada, no podent ser objecte de cessió, difusió, publicació o utilització per a finalitats diferents de les establertes en aquest plec. Aquesta obligació seguirà vigent un cop el contracte s'hagi extingit, per finalització del seu termini o objecte, per resolució o qualsevol altra causa legalment admesa o establerta en aquest plec.

- Tornar a l'Ajuntament, en tots els casos d'extinció contractual, les dades de caràcter personal, i també qualsevol suport o document en què consti alguna dada objecte del tractament.
 - També haurà de guardar la deguda confidencialitat respecte a tota la informació obtinguda i documentació elaborada per raó de l'execució del contracte i aquesta documentació no podrà ser reproduïda, cedida, difosa, publicada o utilitzada per a finalitats diferents de les establertes en aquest plec, fins i tot un cop extingit el contracte.
- t. Lliurar tota la documentació necessària pel compliment del contracte en català i fer-ne ús en l'equipament objecte del contracte.
- u. Informar a l'Ajuntament del funcionament del servei i instal·lacions al seu càrrec, com també dels comptes d'explotació i de la situació patrimonial en relació amb la gestió del servei. A tal objecte ha de presentar al Districte, adreçat a la Direcció de Serveis a les Persones i al Territori, en els terminis que s'estableixen, la documentació que s'especifica en els plec de prescripcions tècniques, com a mínim en format digital i utilitzant les aplicacions informàtiques o el programari que l'Ajuntament estableixi (Sistema d'Informació d'Esports). En el cas que es tracti d'aplicacions informàtiques pròpies de l'Ajuntament, l'Institut Barcelona Esports les posarà a disposició de l'adjudicatari, el qual estarà obligat a assistir a les sessions de formació que es programin per a la seva correcta utilització. També, haurà de proporcionar a la Intervenció General i als serveis econòmics del Districte tota la informació i documentació que estimin pertinent per tal de facilitar les seves tasques de fiscalització i control.
- v. Facilitar la informació que s'estableix a la Llei 19/2014, del 29 de desembre, de transparència, accés a la informació pública i bon govern.
- w. Acreditar la contractació d'una pòlissa **d'assegurança de responsabilitat civil** per un import de 600.000 euros específica per la instal·lació, pels danys a tercers derivats de l'estat i ocupació de l'immoble, del funcionament de les instal·lacions i serveis i del desenvolupament de l'activitat. Una **assegurança per accidents**, en funció del nombre d'usuaris de la instal·lació, per aquelles activitats que el gestor organitzi directament, tant dins com fora de la instal·lació. Una **assegurança "multi-risc"**, en funció del risc existent, el capital que cal assegurar i les prestacions de l'entitat asseguradora aplicables en cada moment, que el concessionari haurà de contractar i assumir-ne el cost corresponent. En cas de sinistre, el concessionari estarà obligat a la reconstrucció i restitució del béns danyats.
- x. Ajustar-se, pel que fa a la difusió i publicitat de les activitats, als següents requisits:
- No utilitzar el nom i la imatge interna o externa de l'equipament amb motius publicitaris o qualsevol altre d'interès exclusiu de l'entitat sense que ho autoritzi prèviament i de forma expressa el departament de Comunicació del Districte.
 - La difusió de la programació tindrà com a base l'edició de fulletons o la pàgina web de la que disposi el concessionari de l'equipament. En qualsevol

difusió d'activitats i serveis que realitzi l'entitat concessionària, haurà de fer constar la titularitat pública de la concessió així com el logotip de l'Ajuntament i logotip del centre. Aquesta difusió requerirà l'aprovació prèvia del departament de Comunicació del Districte.

- La retolació externa haurà d'ajustar-se preceptivament a la corresponent normativa municipal per a aquest tipus d'instal·lacions.
- y. Les activitats publicitàries que s'emplacin en l'equipament que siguin visibles des de la via pública restaran subjectes a llicència prèvia i l'abonament de la corresponent taxa municipal. En cas excepcional de realitzar-se publicitat, haurà d'ajustar-se a la normativa municipal. En tot cas, la col·locació de tanques, cartells o qualsevol element publicitari, ja sigui fix o mòbil, requerirà l'autorització expressa del Districte, que supervisarà que l'activitat publicitària sigui compatible amb els usos de l'equipament, així com de la titularitat pública del mateix.
- z. Garantir que els usuaris disposen de tota la informació pertinent sobre els serveis, activitats i programes que s'hi realitzen, i que siguin atesos de manera adequada. Haurà de figurar en un lloc visible i de fàcil accés per a l'usuari, la informació següent:
- Les tarifes vigents.
 - L'horari en què l'equipament roman obert.
 - L'horari d'atenció al públic.
 - El nom de l'entitat gestora.
 - El calendari dels dies que romandrà tancat l'equipament.
 - L'aforament.
 - Les sortides d'emergència.
- aa. Prohibició del consum de tabac en tot el recinte de la instal·lació esportiva i també en qualsevol espai a l'aire lliure que formi part de l'equipament (terrasses i entorns). Els Centres Esportius Municipals i les instal·lacions esportives estan qualificades com a espai lliure de fum, en compliment de la Llei 28/2005, de 26 de desembre, que regula el consum de tabac i de la Llei 14/2010, de 27 de maig, dels drets i oportunitats de la infància. De la lectura conjunta d'aquests dos textos legals es desprèn la necessària prohibició del consum de tabac en instal·lacions destinades a infants i adolescents, encara que no sigui d'ús exclusiu per a aquests.
- bb. Aplicar i designar la persona referent dels següents Protocols i circuits:
- Protocol per a la prevenció, detecció i acció dels maltractaments i violència sexual a infants i adolescents als equipaments esportius municipals de la ciutat de Barcelona. El protocol té tres formats, un adreçat a director/es i delegats/des de protecció, el segon a coordinadors/es i tècnics/ques esportius/ves i el tercer a personal no esportiu.
 - Protocol per a la prevenció, la detecció i l'acció contra violències sexuals envers persones adultes als equipaments esportius municipals.
 - Circuit per lluitar contra les violències LGTBIQIA+fòbiques o racistes en equipaments esportius municipals.

Els referents del protocols i circuits esmentats anteriorment hauran d'estar formats o assistir als plans de formació portats a terme des de l'Institut Barcelona Esports.

- cc. L'empresa concessionària haurà d'aportar la documentació acreditativa corresponent a la realització de la formació en igualtat de gènere a la que es fa esment al criteri b.4 de la clàusula 12.

Per a la justificació d'aquest criteri és imprescindible que la formació estigui certificada per un centre de formació acreditat, Administració pública, Universitat, Col·legi o associació professional, i haurà de ser aportada en el termini màxim d'un any d'ençà s'inicia l'execució del contracte.

No complir amb aquesta obligació es considera com una infracció de caràcter molt greu.

Clàusula 21. Potestats i Obligacions de l'Ajuntament

De conformitat amb els articles 261 i 297 LCSP les potestats i obligacions concretes de l'Ajuntament de Barcelona, a més de les assenyalades en la vigent legislació i en el plec de prescripcions tècniques, són les següents:

1. Potestats:

- a) Interpretar els contracte i resoldre dubtes que ofereixi el seu compliment.
- b) Modificar unilateralment el contracte per raons d'interès públic degudament justificades, d'acord amb el previst amb la llei.
- c) Decidir el restabliment de l'equilibri econòmic de la concessió a favor de l'interès públic, en la forma i extensió prevista en l'article 290 LCSP.
- d) Vigilar i controlar el compliment de les obligacions del concessionari, per la qual cosa podrà inspeccionar el servei, les seves obres, instal·lacions i locals, així com la documentació relacionada amb l'objecte de la concessió.
- e) Establir les tarifes per la utilització del servei.
- f) Conservar els poders de policia necessaris per assegurar la bona marxa del servei.
- g) Utilitzar els béns i instal·lacions objecte del present contracte per a la realització d'activitats culturals, educatives o socials.

Si aquestes activitats són considerades d'interès públic, tindran prioritat sobre la programació prevista sempre que l'Ajuntament comuniqui a l'entitat gestora la necessitat d'habilitar els horaris i serveis corresponents amb una antelació mínima de 3 dies, o bé sense cap antelació quan quedin afectades per algun Pla d'Emergències. El concessionari, quan estableixi compromisos amb els respectius usuaris, haurà de fer constar que, si bé els compromisos s'adopten en ferm, aquests es podran veure alterats per causes d'interès públic establertes per l'Ajuntament de Barcelona.

- h) Assumir l'exploració del servei en els casos en què es produeix el segrest o intervenció de la concessió.
- i) Imposar al concessionari les penalitats pertinents per raó dels incompliments en que incorri de conformitat amb els articles 293.2 i 264 LCSP.
- j) El segrest o la intervenció del servei de conformitat amb els articles 263 i 294 f) LCSP.
- k) Rescatar la concessió de conformitat amb els articles 293 i 294 c) LCSP.
- l) Suprimir el servei de conformitat amb l'article 294.d) LCSP.
- m) Acordar la resolució del contracte en els casos i en els condicions que s'estableixin en els articles 294 i 295 LCSP i amb els seus efectes.
- n) Qualsevol altres drets reconeguts en aquesta o en unes altres lleis.
- o) L'Ajuntament podrà modificar les característiques del servei contractat i les tarifes únicament per raons d'interès públic. Quan les modificacions contractuals afectin al règim financer del contracte, haurà de compensar la part corresponent de forma que es mantingui l'equilibri dels supòsits econòmics que siguin considerats bàsics en l'adjudicació i que estan establerts en l'article 290.4 LCSP. En el cas de que els acords que dicti l'Ajuntament respecte al desenvolupament del servei no tinguin transcendència econòmica, el concessionari no tindrà dret a indemnització per raó dels mateixos.
- p) Imposar al concessionari la rescissió de la cessió de l'espai a les entitats usuàries que facin ús de la franja horària d'ocupació de 22h a 23h, independentment de que aquestes siguin considerades una entitat usuària preferent, que produeixin de manera reiterada molèsties al veïnat degut al soroll generat per l'activitat esportiva a partir de les 22h i/o per la conducta dels membres de l'entitat usuària més enllà de les 23h a les immediacions de la instal·lació i, en conseqüència, de no autoritzar, com a norma general, cap activitat a l'equipament després de les 22h.

2. Obligacions:

- a) Amb caràcter general, i d'acord amb la Llei 7/1985, de 2 d'abril, reguladora de les bases de règim local, pertoca l'Ajuntament de Barcelona preservar el bon funcionament del servei i, en conseqüència, la titularitat del servei així com les potestats de direcció i de control que es deriven de l'ordenació legal del servei i de la normativa del règim local.
- b) Atorgar al concessionari la protecció adequada per tal que pugui prestar el servei degudament.
- c) Satisfer al concessionari les obligacions econòmiques establertes contractualment en la quantia i els termes convinguts de conformitat amb l'article 289 LCSP.

- d) Posar a disposició del concessionari els béns i instal·lacions recollits en l'inventari corresponent (**annex núm. 2.**) en la forma convinguda.
- e) Fer-se càrrec de les despeses de gran manteniment de l'edifici i de les seves instal·lacions, i totes aquelles de conservació i manteniment ordinari que figuren a l'annex 9 a càrrec del Districte.
- f) De conformitat amb l'article 292 LCSP, si l'Ajuntament no fes efectiva al concessionari la contraprestació econòmica o no lliurés els mitjans auxiliars a que es va obligar en el contracte dins els terminis previstos en el mateix i no procedís la resolució del contracte o no la demanés el concessionari, aquest tindrà dret a l'interès de demora de les quantitats o valors econòmics de conformitat amb l'article 198 LCSP.
- g) Qualsevol altres obligacions reconegudes en les lleis.

Clàusula 22. Subcontractació i Cessió

1.-Subcontractació

En el present contracte, i d'acord amb l'establert en l'article 296 LCSP, l'empresa adjudicatària pot subcontractar amb tercers la realització de prestacions accessòries amb el compliment dels requisits i obligacions establerts als articles 215 i 216 LCSP. L'incompliment d'aquestes estipulacions legals comportarà les conseqüències establertes a l'apartat 3 de l'article 215 LCSP.

D'acord amb la previsió de l'article 215.2.e) LCSP, l'empresa contractista haurà de realitzar directament, sense possibilitat de subcontractar-les, les tasques contemplades a la plantilla mínima de personal que s'especifiquen a la clàusula 4 del Plec de Prescripcions Tècniques, és a dir, el Director esportiu i el personal de manteniment, neteja i consergeria no poden ser objecte de subcontractació, ja que es considera que realitzen tasques rellevants i essencials en el control dels usos de l'equipament: l'atenció a les persones usuàries, el control d'aforament, l'obertura i el tancament de les instal·lacions.

Aquestes tasques constitueixen l'essència del servei contractat. No poden ser considerades accessòries, ja que tenen un impacte directe en la qualitat del servei ofert a la ciutadania i, per tant, es valora que el servei serà millor

El concessionari està obligat a abonar als subcontractistes el preu pactat en els terminis i condicions que estableix l'article 216 LCSP.

Els subcontractes que es subscriuguin s'han de posar prèviament en coneixement de la Direcció de Serveis a les Persones i al Territori del Districte, i hauran de reflectir les condicions econòmiques i de funcionament i s'ajustaran a la normativa vigent. A tal efecte, el concessionari haurà de comunicar per escrit a l'Ajuntament el/s contracte/s que pretengui celebrar, i un cop signats, els aportarà dins dels 15 dies naturals següents a la seva subscripció.

Els tercers que subcontracti el concessionari no han de realitzar operacions financeres en paradisos fiscals considerades delictives —segons la llista de països elaborada per les Institucions Europees o avalada per aquestes o, en el seu defecte, per l'Estat espanyol—, o fora d'ells i que siguin considerades delictives, en els termes legalment establerts com ara delictes de blanqueig de capitals, frau fiscal o contra la Hisenda Pública.

En cas que els tercers subcontractats tinguin relacions legals amb paradisos fiscals el concessionari ha d'informar d'aquestes relacions a l'òrgan de contractació (que en donarà publicitat en el [perfil de contractant](#)) i presentar-li la documentació descriptiva dels moviments financers i tota la informació relativa a aquestes actuacions de les empreses subcontractistes.

El concessionari està obligat a abonar als subcontractistes el preu pactat en un termini que no pot ser més desfavorable que el previst en la Llei 3/2004, de 29 de desembre, que estableix les mesures de lluita contra la morositat.

El responsable del contracte podrà requerir durant l'execució del contracte la verificació del pagament del preu als subcontractistes.

Quan una empresa subcontractista al·legui morositat de l'empresa concessionària en el pagament del preu que li correspongui per la prestació realitzada, segons les obligacions de pagament del preu establertes a la Llei 3/2004, de 29 de desembre, de lluita contra la morositat en les operacions comercials, s'estableix com a obligació contractual entre les parts, que l'òrgan de contractació pagui directament a l'empresa subcontractista.

Davant el requeriment d'una empresa subcontractista, l'òrgan de contractació donarà audiència a l'empresa concessionària perquè en el termini màxim de deu dies al·legui el que cregui convenient. Si no justifica l'impagament del preu, l'òrgan de contractació farà el pagament directament a l'empresa subcontractista amb detracció del preu al concessionari principal i amb efectes deslliuradors.

En cap cas, la durada dels subcontractes podrà excedir de la vigència del present contracte.

2.- Cessió

No està permesa la cessió.

Clàusula 23. Modificació del contracte

D'acord amb l'article 290.1 LCSP, l'Administració podrà modificar les característiques del servei contractat i les tarifes que han de ser abonades pels usuaris, únicament per raons d'interès públic i si concorren les circumstàncies previstes a l'article 203 LCSP.

Es pot modificar el contracte per les causes imprevistes establertes en l'article 205 LCSP en les condicions i requisits establerts legalment.

El procediment per aquesta modificació requerirà l'audiència al concessionari i, si escau, del redactor del projecte o de les especificacions tècniques, i la seva formalització en document administratiu.

Clàusula 24. Actuacions administratives que no constitueixen supòsits de modificació del contracte però que incideixen directament en l'execució del contracte

Perfeccionat el contracte d'acord amb la licitadora que hagi obtingut més puntuació, si l'Ajuntament provoqués una incidència en el servei que comporti un augment de les despeses o disminució dels ingressos, s'haurà de compensar al contractista, sempre i quan:

- 1) Sigui una alteració indirecta de la prestació del servei públic per una decisió adoptada per l'Ajuntament.
- 2) No sigui deguda a un risc imprevisible.
- 3) Es constati l'existència de relació de causalitat entre una decisió adoptada per l'Ajuntament i el perjudici causat al contractista.
- 4) Que comporti un increment onerosos al contractista i que aquest sigui avaluable i quantificable.
- 5) Que en tot cas no existeixi culpa del contractista o una manca de bona diligència empresarial.

Clàusula 25. Responsabilitat en l'execució del contracte

1. El concessionari resta subjecte a les responsabilitats i sancions establertes amb caràcter general en la LCSP i, especialment, les prescrites en els articles 192, 201, 264 i 293.2 LCSP.

2. Indemnització de danys i perjudicis:

El concessionari ha de rescabalar l'Ajuntament, o el personal que en depèn, pels danys i perjudicis derivats de dol o negligència en el compliment de les obligacions resultants de l'adjudicació.

En aquests supòsits, l'Ajuntament determina la indemnització en raó dels perjudicis causats, amb audiència prèvia del concessionari i sense perjudici de l'acció penal que, si escau, procedeixi. Igualment serà responsable dels danys i perjudicis ocasionats a terceres persones durant l'execució del contracte, excepte quan el dany sigui produït per causes imputables a l'Ajuntament segons estableix l'Article 288 c) LCSP.

Tal i com estableix l'article 293.2 LCSP, en els supòsits d'incompliment per part del concessionari resultarà d'aplicació el règim de penalitats establertes a l'article 263 de la mateixa Llei respecte la concessió d'obres, sempre que resulti compatible amb la naturalesa de la concessió de serveis.

3. Règim de faltes, multes i sancions contractuals

3.1. Faltes contractuals

3.1.1 Faltes molt greus:

- a) L'incompliment del termini d'inici de l'execució de les prestacions.
- b) L'incompliment de les obligacions essencials derivades del contracte.
- c) La paralització total i absoluta en l'execució de les prestacions per causes imputables al concessionari.
- d) No disposar de personal format en la utilització de l'aparell desfibril·lador.
- e) La interrupció en la prestació del servei per causes que siguin imputables al concessionari.
- f) Cedir a tercers els drets i obligacions derivats del present contracte.
- g) La resistència als requeriments efectuats per l'Ajuntament, o la seva inobservança, quan produeixi un perjudici molt greu a l'execució del contracte.
- h) La utilització de sistemes de treball, elements, materials, màquines o personal diferents als previstos en els plecs i en les ofertes del concessionari, si escau, quan produeixi un perjudici molt greu a l'execució del contracte.
- i) Incompliment molt greu de les obligacions de tipus fiscal, laboral i de Seguretat Social que es derivin per l'execució del contracte.
- j) Incompliment molt greu de les obligacions de reserva i confidencialitat de les dades de caràcter personal a què tingui accés el concessionari per raó de la concessió.
- k) Incompliment molt greu de les obligacions derivades de la normativa general sobre prevenció de riscos laborals.
- l) La no comunicació de la modificació del personal que executa el contracte al responsable del contracte.
- m) La falsedat de la declaració de l'empresa concessionària de no tenir cap relació financera o econòmica en un paradís fiscal o falsedat en què aquesta relació és legal, segons estableix el Decret d'Alcaldia de 19 de maig de 2016.
- n) L'incompliment o compliment defectuós de les obligacions i/o condicions d'execució del contracte establertes en aquest plec i en el plec de condicions tècniques, quan produeixi un perjudici molt greu i no doni lloc a la resolució del contracte.
- o) L'incompliment de les prescripcions sobre senyalització i seguretat de tercers en les prestacions.

- p) Incompliment molt greu de les obligacions relatives a la subcontractació.
- q) La reiteració en la comissió de faltes greus.
- r) La no presentació dels documents acreditatius de la retribució del personal en el termini indicat pel responsable del contracte.
- s) Les actuacions que, per acció o omissió, generen riscos greus sobre el medi ambient d'acord amb la legislació vigent.
- t) Totes aquelles que s'hagin qualificat com a tal en aquest plec.

3.1.2 Faltes greus:

- a) L'incompliment o compliment defectuós de les obligacions i/o condicions d'execució del contracte establertes en aquest plec i en el plec de condicions tècniques, quan no constitueixi falta molt greu.
- b) L'incompliment de les prescripcions municipals sobre comunicació de les prestacions.
- c) L'incompliment, que no constitueixi falta molt greu, de les obligacions derivades de la normativa general sobre prevenció de riscos laborals.
- d) L'incompliment de les condicions especials d'execució establertes en aquest plec, quan no se'ls hi hagi atribuït el caràcter d'obligacions contractuals essencials.
- e) Totes aquelles que s'hagin qualificat com a tal en aquest plec.
- f) Aquelles actuacions que per negligència produeixin perjudicis als usuaris de les activitats, i als interessos de l'Ajuntament de Barcelona.
- g) El cobrament inadequat de les prestacions als usuaris.
- h) El falsejament de la informació que ha de facilitar el concessionari en acompliment de la clàusula 15 del present plec.
- i) Les infraccions en la prestació del servei que el pertorbin o alterin greument en el volum o la qualitat sense arribar a la paralització.
- j) La desobediència per part del concessionari de les disposicions de la Corporació sobre la conservació de les instal·lacions quan posi en perill la prestació del servei o la seguretat dels usuaris.
- k) La resistència del concessionari a realitzar reformes preceptives ordenades per la Corporació.

- l) Les que causin lesions a la seguretat, la salubritat i els interessos legítims dels usuaris.
- m) La resistència als requeriments efectuats per l'Administració, o la seva inobservança.
- n) La utilització de sistemes de treball, elements, materials, màquines o personal diferents als previstos en els plecs i en les ofertes del concessionari, si escau.
- o) L'incompliment greu de les prescripcions relatives a la subcontractació.
- p) Incompliment greu de les obligacions de tipus fiscal, laboral i de Seguretat Social que es derivin per l'execució del contracte.
- q) Incompliment greu de les obligacions de reserva i confidencialitat de les dades de caràcter personal a què tingui accés el concessionari per raó de la concessió.
- r) La col·locació de tanques, cartells o qualsevol element publicitari en l'exterior o interior del equipament, ja sigui fix o mòbil, o de qualsevol altre tipus amb incompliment de la normativa municipal o sense la corresponent autorització del Departament de Comunicació del Districte.
- s) La reiteració en la comissió de faltes lleus.

3.1.3 Faltes lleus:

- a) L'incompliment o compliment defectuós de les obligacions i/o condicions d'execució del contracte establertes en aquest plec i en el plec de condicions tècniques, quan no constitueixi falta molt greu o greu.
- b) L'incompliment de les obligacions de caràcter formal o documental exigides en la normativa de prevenció de riscos laborals i que no estiguin tipificades com a greus o molt greus.
- c) Totes aquelles que s'hagin qualificat com a tal en aquest plec.
- d) L'ocupació temporal dels béns de domini públic que no estiguin afectes al servei públic objecte del present contracte.

Als efectes dels paràgrafs anteriors, s'entén per reiteració la comissió d'una falta del mateix caràcter sancionada per resolució administrativa ferma.

3.2 Sancions contractuals.

Independentment del rescabament per danys i perjudicis, en cas d'incompliment que no produeixi resolució del contracte, l'Ajuntament pot aplicar les sancions següents, graduades en atenció al grau de perjudici, perillositat i/o reiteració:

- a) Faltes molt greus: multa de fins a un 8 per 100 dels ingressos anuals generats per l'explotació del camp objecte de concessió.
- b) Faltes greus: multa de fins a un 5 per 100 dels ingressos anuals.
- c) Faltes lleus: multa de fins a un 3 per 100 dels ingressos anuals.

En cas que l'empresa concessionària subcontracti part de l'execució del contracte sense donar compliment a l'obligació legal de la seva comunicació a l'Ajuntament s'imposarà al concessionari una penalitat de fins a un 50% de l'import del subcontracte o es podrà resoldre el contracte si comporta incompliment de l'obligació principal del contracte.

En cas que s'estableixin pactes entre contractista i subcontractista que superin el termini de pagament establert per l'Ajuntament per al contractista, comportarà la imposició d'una penalitat de com a màxim el 10% de l'import d'adjudicació

El/la responsable del contracte, en el cas que consideri que la contractista ha incorregut en alguna de les causes enumerades anteriorment d'incompliment susceptibles de penalitats, ha d'elaborar un informe indicant els incompliments detectats així com les seves corresponents penalitats, i el comunicarà a la contractista per tal que pugui fer les al·legacions que consideri oportunes en el termini màxim de 15 dies hàbils a comptar des del seu lliurament degudament acreditat. Finalitzat aquest termini el/la responsable del contracte estudiarà les al·legacions si ni ha i elevarà la proposta definitiva d'imposició a l'òrgan de contractació per a l'aprovació de la corresponent resolució d'imposició. Aquesta resolució serà immediatament executiva.

De conformitat amb la Sentència del Tribunal suprem de data 21 de maig de 2019, la imposició de penalitats no està subjecte a cap termini de caducitat.

3.3 Multes coercitives

De conformitat amb l'article 264 LCSP amb independència del règim de penalitats, l'Ajuntament podrà imposar multes coercitives quan persisteixi l'incompliment de les seves obligacions, sempre que s'hagués requerit prèviament i no les hagués complert en el termini fixat. L'import diari de la multa serà de 100 euros.

Clàusula 26. Reversió

Un cop extingit el present contracte d'acord amb l'establert en els articles 286 i 209 LCSP, revertiran a l'Ajuntament tots els béns i instal·lacions afectats per la gestió del servei, així com el conjunt de les millores realitzades en les instal·lacions, i els béns adquirits amb càrrec als comptes d'explotació durant el període de vigència d'aquest contracte.

Amb aquesta finalitzat i de conformitat amb el que estableix l'article 291.2 LCSP, tres mesos abans de la finalització del contracte, el responsable del contracte haurà de vigilar la conservació de les instal·lacions i el seu material, i d'informar a la corporació de la situació de les mateixes, i en el seu cas, de les necessàries reparacions per a mantenir-les en les condicions adequades.

La situació de conservació i funcionament dels béns, instal·lacions i equips objecte de reversió haurà de ser l'adequada per a garantir la continuïtat en la prestació del servei. La reversió de tots els béns i instal·lacions afectats al servei haurà de realitzar-se lliure de qualsevol tipus de càrrega o gravamen.

Clàusula 27. Resolució del contracte

1. Aquest contracte s'extingirà pel seu acompliment o per la seva resolució, de conformitat amb els articles 211 i 294 LCSP:

- a) La mort o incapacitat sobreenvenuda del contractista individual o l'extinció de la personalitat jurídica de la societat contractista. En el cas de mort o incapacitat de l'empresari individual, la Corporació podrà acordar la continuació del contracte amb els seus successors, sempre que reuneixi les condicions de capacitat, absència de prohibició de contractar i la solvència exigida.
- b) La declaració de concurs o la declaració d'insolvència en qualsevol altre procediment.
- c) El mutu acord entre la Administració i el contractista.
- d) La demora en l'inici de les prestacions.
- e) L'incompliment de l'obligació principal del contracte.
- f) Per la impossibilitat d'executar la prestació en els termes inicialment pactats, quan no sigui possible modificar el contracte, o quan es pugui modificar el contracte però les modificacions impliquin alteracions el preu del mateix, en quantia superior en més o en menys al 20% del preu inicial del contracte.
- g) L'impagament, durant l'execució del contracte, dels salaris per part del concessionari als treballadors que estiguessin executant el mateix, o l'incompliment de les condicions establertes en els Convenis Col·lectius en vigor per a aquets treballadors també durant l'execució del contracte.

h) L'execució hipotecària declarada deserta i la impossibilitat d'iniciar el procediment d'execució hipotecària per falta d'interessos autoritzats a tal efecte.

i) La demora superior a sis mesos per part de l'administració en la entrega al concessionari de la contraprestació o dels mitjans auxiliars a que estava obligada segons el contracte.

j) El rescat del servei per l'Administració per la seva gestió per raons d'interès públic.

k) La supressió del servei per raons d'interès públic.

Només en el supòsit en què es produeixi resolució del contracte per circumstàncies sobrevingudes d'interès públic tindrà dret el concessionari a ser indemnitzat pel valor de les obres i instal·lacions compreses en el pla d'adequació i no amortitzades a la data de la resolució, i també pels danys i perjudicis que pogués ocasionar-li la dita resolució.

l) La impossibilitat de la explotació del servei com a conseqüència d'acords adoptats per l'Administració posteriorment a la formalització del contracte.

ll) El segrest o intervenció de la concessió per un termini superior als tres anys, sense que el concessionari hagi garantit l'assumpció completa de les seves obligacions.

2. Constitueixen causes específiques de resolució:

a) L'incompliment de les obligacions derivades de la normativa general sobre prevenció de riscos laborals.

b) L'incompliment de la normativa municipal sobre comunicació de les prestacions.

c) L'incompliment de qualsevol de les condicions ambientals establertes en aquest plec i en el de prescripcions tècniques.

d) L'incompliment de les clàusules essencials del contracte incloent les condicions essencials d'execució quan aquest incompliment hagi estat qualificat d'infracció greu i concorre dol, culpa o negligència de l'empresa i sempre que hagi donat lloc a la imposició de penalitats o a la indemnització de danys i perjudicis.

e) La relació il·legal de l'empresa concessionària amb països considerats paradisos fiscals, segons estableix el Decret d'Alcaldia de 19 de maig de 2016.

f) L'incompliment reiterat de qualsevol de les condicions especials d'execució establertes en aquest plec que no tinguin caràcter d'obligació contractual essencial.

g) Les actuacions del concessionari que impedeixin o menyscabin les potestats de direcció i de control del servei que corresponen a la Corporació.

h) No prestar el concessionari directament el servei, salvant els casos de subcontractació, i si es tracta d'una societat mercantil quan la transmissió de les accions o participacions sigui rellevant i determini l'alteració de la direcció o del control de la societat o la modificació substancial de les condicions de l'atorgament del contracte.

i) No haver aportat el concessionari la diferent documentació exigida en el present plec (pòlissa d'assegurança de responsabilitat civil, document de coordinació d'activitats empresarials i/o qualsevol altra documentació que hagi estat requerida) en els terminis establerts.

j) No haver guardat la deguda reserva respecte de les dades o antecedents que no siguin públics o notoris i que estiguin relacionats amb l'objecte del contracte, dels que hagi tingut coneixement amb ocasió del contracte.

k) Incomplir de forma molt greu les obligacions de confidencialitat de les dades de caràcter personal a què tingui accés el concessionari per raó de la concessió.

l) La no comunicació de treballadors nous en l'execució del contracte derivada d'una falta molt greu.

ll) L'incompliment reiterat de qualsevol de les condicions especials d'execució establertes en aquest plec que no tinguin caràcter d'obligació contractual essencial.

m) L'aplicació de les causes de resolució així com de la resta de supòsits d'extinció del contracte i els seus efectes s'efectuarà de conformitat amb la LCSP.

n) Les altres establertes legalment per aquest tipus de contracte.

Clàusula 28. Termini de garantia de béns, instal·lacions i equips

En el present contracte es fixa termini de garantia d'un mes.

Una vegada produïda la reversió de la instal·lació, es procedirà a constatar la correcta execució de les prestacions i la seva posterior recepció s'efectuarà mitjançant acta del responsable del contracte, que s'estendrà dins el termini dels 30 dies següents al seu lliurament o realització, si es troben en estat de ser rebudes i a satisfacció del Districte, d'acord amb l'establert en l'article 297 LCSP.

D'acord amb l'establert en l'article 111 LCSP, es procedirà a la cancel·lació o devolució de la garantia definitiva una vegada realitzada i aprovada la liquidació del contracte, si no resulten responsabilitats que s'hagin d'exigir al concessionari respecte dels esmentats béns, instal·lacions i equips i de qualsevol altra obligació contractual.

Clàusula 29. Subrogació de personal

Pel cas en que procedeixi la subrogació de personal de conformitat amb allò que estableix l'article 44 del Text Refós de la Llei de l'Estatut dels Treballadors, aprovat per RDL 2/2015, de 23 d'octubre, o el conveni col·lectiu que sigui d'aplicació, i als efectes del que estableix l'article 130 LCSP, s'inclouen com a **annex núm. 10** la relació de treballadors, amb indicació de la seva categoria professional, antiguitat, jornada laboral, tipus de contracte i

cost laboral anual actual, que en l'actualitat es troben prestant serveis, segons informació facilitada per l'actual adjudicatari.

Clàusula 30. Recursos legals dels licitadors

Els anuncis de licitació, els plecs i els documents contractuals que estableixin les condicions que han de regir la contractació; els actes de tràmit que decideixin directament o indirectament sobre l'adjudicació, determini la impossibilitat de continuar el procediment o produeixin indefensió o perjudici irreparable a drets o interessos legítims; els acords d'adjudicació d'aquesta contracte són susceptibles de recurs potestatiu de reposició davant l'òrgan que l'ha adoptat, en el termini d'un mes comptat a partir del dia següent al de la recepció de la notificació, o es pot interposar directament recurs contenciós administratiu davant la Secció Contenciosa Administrativa del Tribunal d'Instància de Barcelona, en el termini de dos mesos comptats des del dia següent al de la recepció d'aquesta notificació.

Contra la desestimació tàcita del recurs potestatiu de reposició, que s'entendrà produïda un cop transcorregut un mes comptat des del dia següent al de la seva interposició sense s'hagi notificat resolució expressa, es pot interposar recurs contenciós administratiu davant la Secció Contenciosa Administrativa del Tribunal d'Instància de Barcelona, en el termini de sis mesos comptats des del següent al que s'hagi produït la desestimació tàcita.

També es pot interposar qualsevol altre recurs que es consideri convenient.

Contra els actes que adopti l'òrgan de contractació en relació amb els efectes, compliment i extinció d'aquest contracte que no siguin susceptibles de recurs especial en matèria de contractació, procedirà la interposició del recurs administratiu ordinari que correspongui d'acord amb el que estableix la Llei 26/2010, del 3 d'agost, del règim jurídic i de procediment de les administracions públiques de Catalunya, i la legislació bàsica del procediment administratiu comú; o del recurs contenciós administratiu, de conformitat amb el que disposa la Llei 29/1998, de 13 de juliol, reguladora de la jurisdicció contenciosa administrativa.

Clàusula 31. Integritat i conflicte d'interessos

Obligacions en matèria de transparència i accés a la informació pública

1. Lliurament d'informació per a publicitat activa

L'empresa adjudicatària resta obligada a facilitar la informació referent a les activitats directament relacionades amb l'exercici de funcions públiques, la gestió de serveis públics i la percepció de fons públics establerta en el Títol II de la Llei 19/2014, de 29 de desembre, de transparència, accés a la informació pública i bon govern.

2. Retribucions de les persones directives

Si el volum de negoci de l'empresa vinculat a activitats dutes a terme per compte de les administracions públiques supera el vint-i-cinc per cent del volum general de l'empresa adjudicatària, aquesta resta obligada a informar de les retribucions percebudes pels seus càrrecs directius, o bé, en cas contrari, presentar una declaració responsable informant del

percentatge estimat que han suposat en el volum de negoci de l'empresa les activitats directament relacionades amb les administracions públiques durant el darrer exercici tancat.

3. Personal adscrit

L'empresa adjudicatària haurà de lliurar, a l'inici del contracte i, si s'escau, anualment fins a la seva finalització, la relació dels llocs ocupats per personal adscrit al contracte que comportin dur a terme una activitat, un servei o una obra amb caràcter permanent en una dependència o un establiment públic, així com el règim de dedicació i el règim retributiu d'aquest personal i les tasques que duu a terme.

4. Dret d'accés a la informació pública

En compliment de les obligacions de transparència a les quals resta sotmesa, l'empresa contractista es compromet a facilitar, en el termini i en les condicions que s'estableixi en cada requeriment, aquella informació que li sigui requerida per tal de fer efectiu el dret d'accés exercit pels ciutadans, en relació a la prestació contractada.

5. Qualitat dels serveis públics

Els licitadors hauran de lliurar un compromís explicitant les condicions i obligacions que assumeixen en relació a la qualitat, l'accés al servei i els requisits de prestació del servei, els drets i els deures dels usuaris, les facultats.

L'incompliment d'aquestes obligacions es regira d'acord amb el règim sancionador de la Llei 19/2014, de 29 de desembre.

Obligacions en matèria d'integritat i els conflictes d'interès

6. Principis ètics i codi de conducta

En els processos de contractació pública municipal, les empreses licitadores i contractistes, les empreses subcontractistes i els proveïdors i mitjans externs, regiran la seva activitat d'acord amb els principis ètics i els valors generals d'actuació continguts en el Codi ètic i de conducta de l'Ajuntament de Barcelona, en aplicació de l'article 3.2 d'aquest codi, aprovat per acord del Plenari del Consell Municipal, el 30 de juny de 2017 i publicat a la Gasetta municipal del dia 13 de desembre de 2017.

De conformitat amb allò establert als articles 1.1 i 64 LCSP, les empreses licitadores i contractistes assumeixen les obligacions següents:

- a) respectar els principis d'igualtat, lliure concurrència, transparència i integritat.
- b) No sol·licitar, directament o indirectament, que un càrrec o empleat públic influeixi en l'adjudicació del contracte.
- c) Respectar els principis de lliure mercat i de concurrència competitiva, i abstenir-se de realitzar conductes que tinguin per objecte o puguin produir l'efecte d'impedir, restringir o falsejar la competència, com per exemple els comportaments col·lusoris o de competència

fraudulenta (ofertes de resguard, eliminació d'ofertes, assignació de mercats, rotació d'ofertes, etc.).

d) Denunciar a l'òrgan de contractació o l'Oficina de Transparència i Bones Pràctiques de l'Ajuntament de Barcelona, qualsevol acte, conducta o situació irregular dels quals tingués coneixement que es puguin presentar en els processos de contractació pública o durant l'execució dels contractes, especialment aquells dirigits a les finalitats esmentades en els apartats anteriors.

e) Comunicar immediatament a l'òrgan de contractació, a l'Oficina de Transparència i Bones Pràctiques de l'Ajuntament de Barcelona, les possibles situacions de conflicte d'interessos, aparent o real i, en general, qualsevol situació d'incompliment de les pautes de conducta en matèria contractual del Codi ètic i de conducta de l'Ajuntament de Barcelona de la qual tinguessin coneixement en l'àmbit del procés de contractació.

f) No oferir ni facilitar a càrrecs o empleats públics avantatges personals o materials, ni per a ells mateixos ni per a persones vinculades amb el seu entorn familiar o social, , incloent els del cònjuge o persona amb qui convisqui en anàloga relació d'afectivitat, els familiars dins del quart grau de consanguinitat o segon grau d'afinitat.

g) Observar els principis, les normes i els cànons ètics propis de les activitats, els oficis i/o les professions corresponents a les prestacions objecte dels contractes.

h) No realitzar accions que posin en risc l'interès públic.

i) Respectar els acords i les normes de confidencialitat.

j) Col·laborar amb l'òrgan de contractació en les actuacions que aquest realitzi per al seguiment i/o l'avaluació del compliment del contracte, particularment facilitant la informació que li sigui sol·licitada per a aquestes finalitats i que la legislació de transparència i els contractes del sector públic imposen als adjudicataris en relació amb l'Administració o administracions de referència, sens perjudici del compliment de les obligacions de transparència que els pertocuin de forma directa per previsió legal.

k) Aplicar la màxima diligència en el coneixement, foment i compliment de la legalitat vigent.

l) Garantir el principi d'indemnitat als denunciants d'irregularitats.

Conseqüències de l'incompliment

L'incompliment per les empreses licitadores de les regles de conducta definides en aquesta clàusula pot derivar en causa de prohibició de contractar si concorren els requisits de l'article 71 LCSP.

En relació amb l'empresa contractista i les empreses subcontractistes i proveïdores i mitjans auxiliars, les regles de conducta definides en aquesta clàusula són obligacions contractuals essencials i la seva infracció es qualifica com a incompliment molt greu si concorre dol, culpa o negligència de l'empresa, amb imposició de penaltats, segons la previsió de l'article 192.1

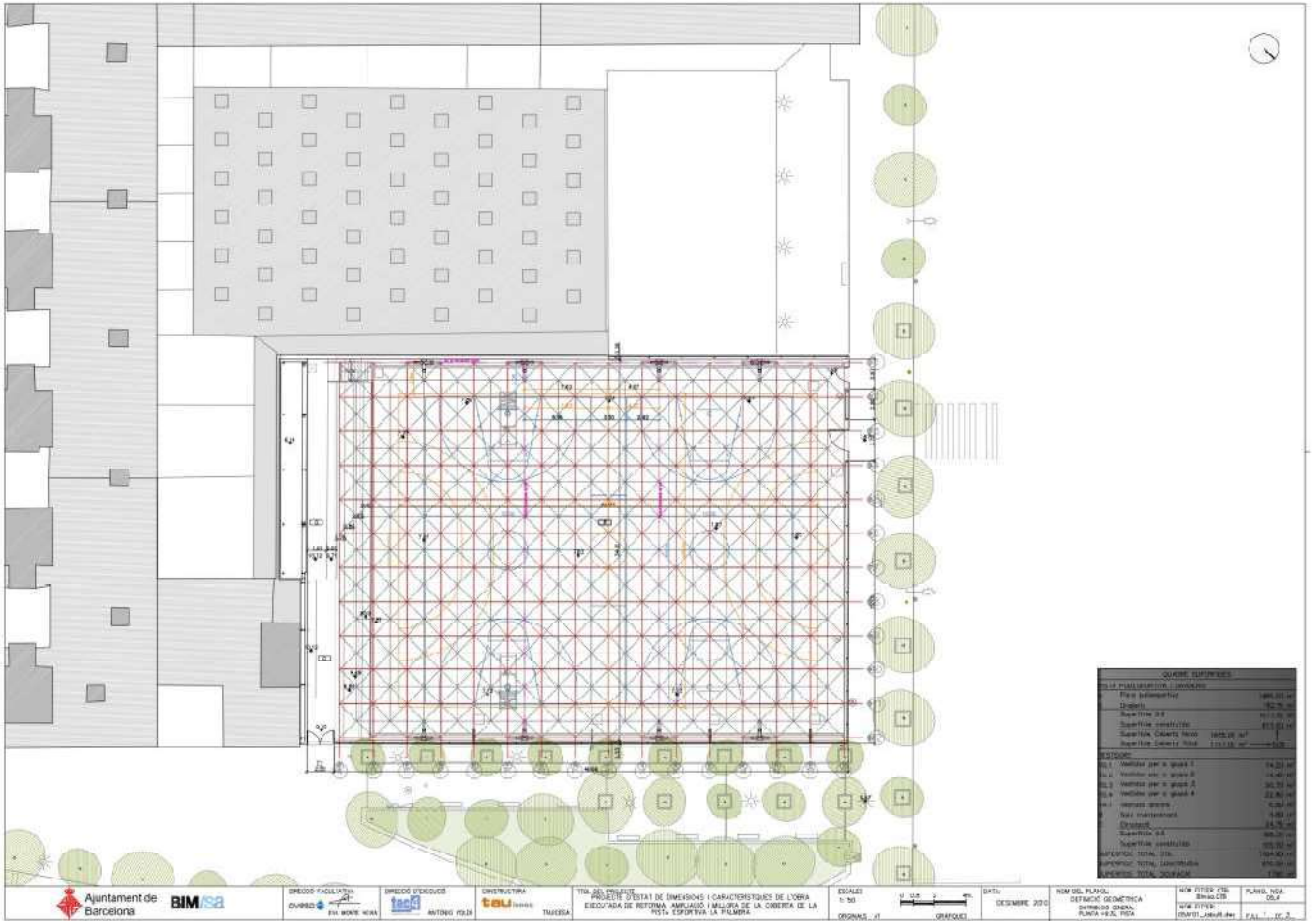
LCSP o la resolució del contracte, d'acord amb el que preveu l'article 211.1.f) LCSP i eventual determinació de causa de prohibició de contractar segons la previsió de l'article 71.2.c).

Barcelona,

Cap del Departament de Recursos Interns

Signat: David González Garrido

ANNEX 1 PLÀNOL PISTA POLIESPORTIVA MUNICIPAL LA PALMERA



QUADRE RESUMIU	
SALA POLIESPORTIVA (CONTINUAT)	
Els dades següents:	
Superfície	1440,00 m ²
Superfície 2.ª	1017,00 m ²
Superfície coberta/2.ª	813,00 m ²
Superfície Coberta 1.ª	1440,00 m ²
Superfície Coberta 2.ª	1017,00 m ²
MATERIALS:	
1.1. Paviment per a pista 1	1440,00 m ²
1.2. Paviment per a pista 2	1017,00 m ²
1.3. Paviment per a pista 3	813,00 m ²
1.4. Paviment per a pista 4	813,00 m ²
1.5. Paviment especial	1440,00 m ²
1.6. Paviment especial	1017,00 m ²
1.7. Paviment especial	813,00 m ²
1.8. Paviment especial	813,00 m ²
1.9. Paviment especial	1440,00 m ²
1.10. Paviment especial	1017,00 m ²
1.11. Paviment especial	813,00 m ²
1.12. Paviment especial	813,00 m ²
1.13. Paviment especial	1440,00 m ²
1.14. Paviment especial	1017,00 m ²
1.15. Paviment especial	813,00 m ²
1.16. Paviment especial	813,00 m ²
1.17. Paviment especial	1440,00 m ²
1.18. Paviment especial	1017,00 m ²
1.19. Paviment especial	813,00 m ²
1.20. Paviment especial	813,00 m ²
1.21. Paviment especial	1440,00 m ²
1.22. Paviment especial	1017,00 m ²
1.23. Paviment especial	813,00 m ²
1.24. Paviment especial	813,00 m ²
1.25. Paviment especial	1440,00 m ²
1.26. Paviment especial	1017,00 m ²
1.27. Paviment especial	813,00 m ²
1.28. Paviment especial	813,00 m ²
1.29. Paviment especial	1440,00 m ²
1.30. Paviment especial	1017,00 m ²
1.31. Paviment especial	813,00 m ²
1.32. Paviment especial	813,00 m ²
1.33. Paviment especial	1440,00 m ²
1.34. Paviment especial	1017,00 m ²
1.35. Paviment especial	813,00 m ²
1.36. Paviment especial	813,00 m ²
1.37. Paviment especial	1440,00 m ²
1.38. Paviment especial	1017,00 m ²
1.39. Paviment especial	813,00 m ²
1.40. Paviment especial	813,00 m ²
1.41. Paviment especial	1440,00 m ²
1.42. Paviment especial	1017,00 m ²
1.43. Paviment especial	813,00 m ²
1.44. Paviment especial	813,00 m ²
1.45. Paviment especial	1440,00 m ²
1.46. Paviment especial	1017,00 m ²
1.47. Paviment especial	813,00 m ²
1.48. Paviment especial	813,00 m ²
1.49. Paviment especial	1440,00 m ²
1.50. Paviment especial	1017,00 m ²
1.51. Paviment especial	813,00 m ²
1.52. Paviment especial	813,00 m ²
1.53. Paviment especial	1440,00 m ²
1.54. Paviment especial	1017,00 m ²
1.55. Paviment especial	813,00 m ²
1.56. Paviment especial	813,00 m ²
1.57. Paviment especial	1440,00 m ²
1.58. Paviment especial	1017,00 m ²
1.59. Paviment especial	813,00 m ²
1.60. Paviment especial	813,00 m ²
1.61. Paviment especial	1440,00 m ²
1.62. Paviment especial	1017,00 m ²
1.63. Paviment especial	813,00 m ²
1.64. Paviment especial	813,00 m ²
1.65. Paviment especial	1440,00 m ²
1.66. Paviment especial	1017,00 m ²
1.67. Paviment especial	813,00 m ²
1.68. Paviment especial	813,00 m ²
1.69. Paviment especial	1440,00 m ²
1.70. Paviment especial	1017,00 m ²
1.71. Paviment especial	813,00 m ²
1.72. Paviment especial	813,00 m ²
1.73. Paviment especial	1440,00 m ²
1.74. Paviment especial	1017,00 m ²
1.75. Paviment especial	813,00 m ²
1.76. Paviment especial	813,00 m ²
1.77. Paviment especial	1440,00 m ²
1.78. Paviment especial	1017,00 m ²
1.79. Paviment especial	813,00 m ²
1.80. Paviment especial	813,00 m ²
1.81. Paviment especial	1440,00 m ²
1.82. Paviment especial	1017,00 m ²
1.83. Paviment especial	813,00 m ²
1.84. Paviment especial	813,00 m ²
1.85. Paviment especial	1440,00 m ²
1.86. Paviment especial	1017,00 m ²
1.87. Paviment especial	813,00 m ²
1.88. Paviment especial	813,00 m ²
1.89. Paviment especial	1440,00 m ²
1.90. Paviment especial	1017,00 m ²
1.91. Paviment especial	813,00 m ²
1.92. Paviment especial	813,00 m ²
1.93. Paviment especial	1440,00 m ²
1.94. Paviment especial	1017,00 m ²
1.95. Paviment especial	813,00 m ²
1.96. Paviment especial	813,00 m ²
1.97. Paviment especial	1440,00 m ²
1.98. Paviment especial	1017,00 m ²
1.99. Paviment especial	813,00 m ²
1.100. Paviment especial	813,00 m ²

Ajuntament de Barcelona BIM/SA

DESGRIPTEC
ENRIQUE PELLERIN
ENRIQUE PELLERIN
ENRIQUE PELLERIN

DESGRIPTEC
ENRIQUE PELLERIN
ENRIQUE PELLERIN
ENRIQUE PELLERIN

CONTRACTA
ENRIQUE PELLERIN
ENRIQUE PELLERIN
ENRIQUE PELLERIN

TÍTOL DEL DIBUIX
PROJECTE D'ESTAT DE IMERSIÓ I CARACTERÍSTIQUES DE L'OBRA
EDIFICI DE RISTORANT AMPLIAT I MELIORA DE LA COBERTA DE LA
PISTA ESPORTIVA LA PALMERA

EDIFICI
1.50
0,000000
0,000000

ESCALA
1:50
0,000000
0,000000

DATA
DESEMBRE 2010

NOM DEL PLÀNOL
DETALL DE COBERTA

444 PAGES DE
544x360

PLÀNOL 001

ENRIQUE PELLERIN

ANNEX 2

(pàgina 1 de 2)

INVENTARI PISTA POLIESPORTIVA MUNICIPAL LA PALMERA

INVENTARI DE LES INSTAL·LACIONS DE PISTA POLIESPORTIVA LA PALMERA SITUAT
AL C. ANDRADE, 250, BARCELONA.

INVENTARI PISTA

- 4 u. porteries de futbol sala
- 2 u. cistelles de bàsquet abatibles (no funcionals)
- 2 u. cistelles de bàsquet mòbils
- 1 u. marcadors electrònics
- 2 u. banquetes
- 2 u. cubells d'escombraries
- 5 u. cons grans
- 1 u. DEA
- 1 u. tanques metàl·liques
- 8 u. protectors de columnes
- 1 u. suros informatius
- 4 u. extintors

INVENTARI VESTIDORS

Passadís vestidors

- 2 u. llums fluorescents
- 1 u. quadres de llum
- 2 u. extintors
- 1 u. cadira "salva-escals" per a mobilitat reduïda

Magatzem

- 2 u. gàbies per guardar material
- 1 u. armariets
- 1 u. banquetes
- 2 u. penjadors
- 4 u. llums fluorescents
- 1 u. miralls

Vestidor 1

- 1 u. banquetes
- 2 u. penjadors
- 4 u. llums fluorescents
- 1 u. miralls
- 2 u. taquilles

Vestidors 2 i 3

- 4 u. banquetes
- 3 u. penjadors



ANNEX 2
(pàgina 2 de 2)

INVENTARI PISTA POLESPORTIVA MUNICIPAL LA PALMERA

- 6 u. llums fluorescents
- 2 u. miralls
- 2 u. taquilles

Vestidors mobilitat reduïda

- 1 u. farmaciola
- 2 u. llums fluorescents
- 1 u. miralls
- 1 u. cadires

Sala de neteja

- 1 u. calderes
- 1 u. extintors

ANNEX 3 PREVISIÓ D'INGRESSOS I DESPESES
Pista Poliesportiva Municipal La Palmera

DESPESES		2026	2027	2028	2029
60	APROVISIONAMENTS	83,33	500,00	500,00	250,00
600 (680-690)	COMPRES DE MAT. ESPORTIU	83,33	500,00	500,00	250,00
602 (682-692)	COMPRES ALTRES APROVISIONAMENTS	0,00	0,00	0,00	0,00
693 (793)	DETERIORAMENT	0,00	0,00	0,00	0,00
61	VARIACIO D'EXISTÈNCIES	0,00	0,00	0,00	0,00
62	SERVEIS EXTERIORS	983,33	5.944,00	5.988,88	3.017,33
621	ARRENDAMENTS I CÀNON	266,67	1.600,00	1.600,00	800,00
621.0	Cànon municipal (Districte)	100,00	600,00	600,00	300,00
621.1	Arrendaments	166,67	1.000,00	1.000,00	500,00
622	REPARACIONS I CONSERVACIÓ	116,67	700,00	700,00	350,00
(622.0-622.2)	Producte manteniment	50,00	300,00	300,00	150,00
622.2	Reposició i grans reparacions	16,67	100,00	100,00	50,00
622.3	Productes de neteges instal.lació	50,00	300,00	300,00	150,00
622.4	Servei de vigilància	0,00	0,00	0,00	0,00
623	SERVEIS PROFESSIONALS INDEPENDENTS	333,33	2.040,00	2.080,80	1.061,21
625	PRIMES D'ASSEGURANÇA	33,33	200,00	200,00	100,00
626	SERVEIS BANCARIS	0,00	0,00	0,00	0,00
627	PUBLICITAT I PROPAGANDA	100,00	600,00	600,00	300,00
628	SUBMINISTRAMENTS	33,33	204,00	208,08	106,12
628.0	Aigua	0,00	0,00	0,00	0,00
628.1	Gas	0,00	0,00	0,00	0,00
628.2	Electricitat	0,00	0,00	0,00	0,00
628.3	Telèfon	33,33	204,00	208,08	106,12
628.4	Productes químics	0,00	0,00	0,00	0,00
628.5	Combustibles	0,00	0,00	0,00	0,00
628.6	Altres subministraments	0,00	0,00	0,00	0,00
629	ALTRES SERVEIS	100,00	600,00	600,00	300,00
63	TRIBUTS	452,77	2.770,93	2.826,35	1.441,44
64	DESPESES DE PERSONAL	8.048,50	49.256,81	50.241,95	25.627,31
640	SOUS I SALARIS	6.006,34	36.758,81	37.493,99	19.125,85
641.1	Direcció i Administració	486,51	2.977,46	3.037,01	1.548,88
641.2	Personal esportiu	1.139,01	6.970,75	7.110,17	3.626,19
641.3	Neteja i manteniment	4.380,82	26.810,60	27.346,81	13.950,78
641	IMDEMNITZACIONS	0,00	0,00	0,00	0,00
642	SEGURETAT SOCIAL	2.042,16	12.498,00	12.747,96	6.501,46
649	ALTRES DESPESES SOCIALS	0,00	0,00	0,00	0,00
65	ALTRES DESPESES DE GESTIÓ	198,91	1.217,32	1.241,67	633,25
658	RETRIBUCIO DE LA GESTIÓ	198,91	1.217,32	1.241,67	633,25
659	ALTRES DESPESES DE GESTIÓ	0,00	0,00	0,00	0,00
66	DESPESES FINANCERES	0,00	0,00	0,00	0,00
666,667,673,675	DETERIORAMENT I PÈRDUES ACTIUS NO CORRENTS	0,00	0,00	0,00	0,00
696,697,698,699		0,00	0,00	0,00	0,00
68	DOTACIONS PER AMORTITZACIÓ	208,33	1.250,00	1.250,00	625,00
683	AMORTITZACIÓ INVERSIÓ AJUNTAMENT	208,33	1.250,00	1.250,00	625,00
680,681,682	RESTA DOTACIÓ D'AMORTITZACIÓ	0,00	0,00	0,00	0,00
TOTAL DESPESES GESTIÓ		9.975,17	60.939,06	62.048,85	31.594,33

INGRESSOS		2026	2027	2028	2029
70	INGRESSOS SERVEIS	9.945,44	60.866,06	62.083,38	31.662,53
700	VENDES MATERIAL ESPORTIU	0,00	0,00	0,00	0,00
705	PRESTACIÓ DE SERVEIS REALITZACIÓ ACTIVITAT ESPORTIU	9.945,44	60.866,06	62.083,38	31.662,53
705.0	Abonaments	0,00	0,00	0,00	0,00
705.1	Entrades ocasionals	0,00	0,00	0,00	0,00
705.2	Lloguer d'espais esportius	9.945,44	60.866,06	62.083,38	31.662,53
	Entitat gestora	8.267,93	50.599,71	51.611,70	26.321,97
	Altres entitats esportives	1.677,51	10.266,35	10.471,68	5.340,56
	Empreses i altres	0,00	0,00	0,00	0,00
705.3	Organització de cursos	0,00	0,00	0,00	0,00
705.5	Enllumenat	0,00	0,00	0,00	0,00
705.1	Lloguers puntuals	0,00	0,00	0,00	0,00
705.6	Campus d'estiu	0,00	0,00	0,00	0,00
		0,00	0,00	0,00	0,00
74	INGRESSOS PER TRANSFERÈNCIES CORRENTS	0,00	0,00	0,00	0,00
740	Transferència per cobrir subministraments	0,00	0,00	0,00	0,00
741	Altres subvencions (no inclou dèficits explotació)	0,00	0,00	0,00	0,00
		0,00	0,00	0,00	0,00
75	ALTRES INGRESSOS GESTIÓ	0,00	0,00	0,00	0,00
752	INGRESSOS PER ARRENDAMENTS ALTRES ESPAIS	0,00	0,00	0,00	0,00
	Bar	0,00	0,00	0,00	0,00
	Publicitat	0,00	0,00	0,00	0,00
759	ING. PER ARRENDAMENTS ACTIVITATS NO ESPORTIVES	0,00	0,00	0,00	0,00
76	INGRESSOS FINANCERS	0,00	0,00	0,00	0,00
762	INTERESSOS DE CRÈDIT	0,00	0,00	0,00	0,00
769	ALTRES INGRESSOS FINANCERS	0,00	0,00	0,00	0,00
	TOTAL INGRESSOS GESTIÓ	9.945,44	60.866,06	62.083,38	31.662,53

ANNEX 4

TARIFES 2026 PISTA POLIESPORTIVA MUNICIPAL LA PALMERA (Publicades en data 23.12.2025 al BOPB)

PISTA MUNICIPAL LA PALMERA

A aquestes tarifes se'ls aplicarà el règim d'IVA que segons normativa vigent correspongui

LLOGUERS HORA	
Promoció esportiva (fins 16 anys i gent gran)	11,75 €
Entrenaments clubs (fins a juvenils)	21,15 €
Competició clubs	35,25 €
Entrenaments laborables clubs per temporada	28,20 €
Partits clubs per temporada	44,65 €
Lloguers puntuals	54,05 €



ANNEX 5

SOL·LICITUD DE PARTICIPACIÓ (Sobre A)

Qui sotasigna el/la senyor/a,
amb DNI/NIE núm....., en nom propi / en qualitat de representant legal de
la persona física/jurídica,
amb NIF núm....., declara sota la seva responsabilitat que, assabentat/a de l'anunci
publicat al perfil del contractant de l'Ajuntament de Barcelona de les condicions i requisits que
s'exigeixen per optar a la participació de la licitació per procediment restringit del contracte
001_26001184, que té per objecte la Gestió i explotació de la pista poliesportiva municipal
La Palmera, del Districte de Sant Martí, amb mesures de contractació pública sostenible amb
perspectiva de gènere.

SOL·LICITA:

Participar en la licitació per procediment restringit en les condicions establertes en els
corresponents plecs de clàusules administratives, tècniques i els seus annexos i aportar,
adjunts a aquesta sol·licitud, la següent documentació:

- a) Model DEUC (obligatori)
- b) Annex 6a Model de Declaració responsable complementària al DEUC (obligatori)
- c) La documentació acreditativa de la solvència econòmica, financera i tècnica
segons s'estableix a les clàusula 6 i 8 del plec de clàusules administratives
particulars
- d) Document d'empreses/entitats vinculades o que pertanyen a un mateix
grup empresarial (si escau)

Dades de contacte de la persona representant:

Nom i cognoms:

Adreça:

Telèfon:

Correu electrònic a efectes de notificacions:

Lloc i data

Signatura electrònica



ANNEX 6 a:

MODEL DE DECLARACIÓ RESPONSABLE COMPLEMENTÀRIA AL DEUC

El/la sotasignat/da, senyor/a,
amb DNI/NIE núm., en nom propi/en qualitat de representant legal de
la persona física/jurídica,
amb NIF, amb l'adreça de correu electrònic per rebre les
comunicacions electròniques (.....@.....) i als efectes de licitar en el
procediment restringit del contracte 001_26001184 que té per objecte la Gestió i explotació
de la pista poliesportiva municipal La Palmera del Districte de Sant Martí amb mesures de
contractació pública sostenible amb perspectiva de gènere.

DECLARA SOTA LA SEVA RESPONSABILITAT

Que l'esmentada persona física/jurídica:

- No es troba incursa en cap **prohibició de contractar** amb l'Administració de les establertes a l'art. 71 LCSP.
- Compleix les obligacions legals en matèria de prevenció de **riscos laborals**.
- Compleix les obligacions legals en matèria **d'igualtat efectiva de dones i homes**.

Està inscrita en el següent **registre electrònic**:

- en el Registre electrònic d'empreses licitadores de la Generalitat de Catalunya (RELI) i tota la documentació que hi figura manté la seva vigència i no ha estat modificada.
- en el *Registro Oficial de Licitadores y Empresas Clasificadas del Estado* (ROLECE) i tota la documentació que hi figura manté la seva vigència i no ha estat modificada.
- en el Registre electrònic d'empreses licitadores de *indicar nom del registre i Comunitat Autònoma* i tota la documentació que hi figura manté la seva vigència i no ha estat modificada.
- No està inscrita en cap dels anteriors registres electrònics.

Que l'empresa/entitat que representa, o les seves filials o interposades:



- No realitza/en operacions financeres en **paradisos fiscals** considerades delictives, -segons la llista de països elaborada per les Institucions Europees o avalada per aquestes o, en el seu defecte, per l'Estat espanyol-, o fora d'ells i que siguin considerades delictives, en els termes legalment establerts com ara delictes de blanqueig de capitals, frau fiscal o contra la Hisenda Pública.
- Té/tenen relacions legals amb **paradisos fiscals** i presenta la següent documentació descriptiva dels moviments financers i tota la informació relativa a aquestes actuacions:
- No realitza/en operacions que vulnerin el que estipula la Declaració Universal dels **Drets Humans**, adoptada i proclamada per la 183ª Assemblea General de l'Organització de les Nacions Unides, així com tampoc cap disposició de dret internacional que vinculi l'Estat Espanyol, relativa als drets humans, la dignitat humana o als principis generals que els regeixen: Sistema Universal de Protecció i Garantia dels Drets Humans, Sistemes Regionals de Protecció i Garantia dels Drets Humans i Dret Internacional Humanitari.
- No intervé/venen en operacions amb tercers operadors els quals vulnerin el que estipula la Declaració Universal dels Drets Humans, adoptada i proclamada per la 183ª Assemblea General de l'Organització de les Nacions Unides, així com tampoc cap disposició de dret internacional que vinculi l'Estat Espanyol, relativa als drets humans, la dignitat humana o als principis generals que els regeixen: Sistema Universal de Protecció i Garantia dels Drets Humans, Sistemes Regionals de Protecció i Garantia dels Drets Humans i Dret Internacional Humanitari.
- Les persones treballadores que executaran aquest contracte tenen la **certificació negativa del Registre central de delinqüents sexuals i de tracta d'éssers humans vigent**.
- En cas que resulti contractista, es compromet a presentar, abans dels 15 dies des de la data de formalització del contracte, la declaració responsable indicant que té en el seu poder l'esmentada certificació negativa vigent de cadascuna de les persones treballadores que executen aquest contracte i a aportar anualment aquesta declaració al llarg de tota la vigència del contracte.

SOLVÈNCIA ECONÒMICA:

Que el volum anual de negocis en l'àmbit d'aquest contracte referit als últims tres anys ha estat el següent:

ANY	VOLUM ANUAL DE NEGOCIS



SOLVÈNCIA TÈCNICA:

Que l'import anual de la xifra de negocis de l'any de superior execució en què s'ha gestionat instal·lacions esportives de caràcter similar a l'objecte del contracte en els darrers tres anys, és de:

ANY	IMPORT

Opcional si declara **la confidencialitat** d'algun document, informació o aspecte de l'oferta.

En relació amb la documentació aportada en el sobre/es, considera **confidencials** els següents documents, informacions i aspectes de l'oferta per raó de la seva vinculació a secrets tècnics o comercials:

- 1.-
- 2.-
- 3.-
-

Que l'esmentat caràcter confidencial es justifica en les següents raons:

- 1.-
- 2.-
- 3.-
-

Obligatori si hi ha **tractament de dades personals**.

Ofereix les garanties necessàries per aplicar les mesures tècniques i organitzatives que calguin en el **tractament de dades de caràcter personal** de la manera següent: (escollir una de les tres opcions).

- mitjançant adhesió al codi de conducta
- segons certificació emesa per la entitat de certificació segons l'Esquema de Certificació de Persones per a la categoria de "Delegat de Protecció de Dades".
- mitjançant aquesta declaració responsable.

En cas de resultar adjudicatària no subcontractarà el tractament de dades de caràcter personal i els serveis associats i declararà, abans de la formalització del contracte, la ubicació dels servidors on es farà el tractament de les dades personals objecte del contracte i dels serveis associats als mateixos.



En cas de resultar adjudicatària subcontractarà el tractament de les dades de caràcter personal i els serveis associats amb l'empresa, amb NIF L'empresa subcontractada, abans de la formalització del contracte, declararà la ubicació dels servidors on es farà el tractament de les dades personals objecte del contracte i dels serveis associats als mateixos.

Subcontractació:

es compromet, en cas que la licitadora fos adjudicatària, a no subcontractar les tasques contemplades per a la plantilla mínima de personal que s'especifiquen a la clàusula 4 del Plec de Prescripcions Tècniques

*Obligatori si la licitadora és **empresa/entitat estrangera** i el contracte s'executa en territori espanyol.*

Accepta **sotmetre's a la jurisdicció dels tribunals espanyols** de qualsevol ordre, per a totes les incidències que de manera directa o indirecta puguin sorgir del contracte, amb renúncia, si s'escau, al fur jurisdiccional estranger que pugui correspondre a l'empresa/entitat licitadora.

AUTORITZA A L'AJUNTAMENT DE BARCELONA

a sol·licitar de l'Agència Estatal d'Administració Tributària (AEAT), directament o a través del Consorci d'Administració Oberta de Catalunya (Consorci AOC), les dades justificatives i/o el certificat d'estar al corrent del compliment de les seves obligacions tributàries imposades per les disposicions vigents, en cas de resultar adjudicatari/ària del procediment de licitació i durant tota la vigència del contracte;

a sol·licitar de la Tresoreria General de la Seguretat Social (TGSS), directament o a través del Consorci d'Administració Oberta de Catalunya (Consorci AOC), les dades justificatives i/o el certificat d'estar al corrent del compliment de les seves obligacions amb la Seguretat Social, imposades per les disposicions vigents, en cas de resultar adjudicatari/ària del procediment de licitació i durant tota la vigència del contracte;

DESIGNA I ACCEPTA

Que s'utilitzi, per a totes les notificacions i comunicacions electròniques la següent adreça de correu electrònic (@):

[Signatura electrònica]¹

¹ En cas d'Unió Temporal d'Empreses (UTE) cal presentar una declaració responsable per cadascuna de les empreses/entitats que en formaran part.



ANNEX 6b MODEL DE DECLARACIÓ CONSTITUCIÓ UNIÓ TEMPORAL D'EMPRESSES (UTE)

El/la sotassinat/da, senyor/a,
amb DNI/NIE núm., en nom propi/en qualitat de representant
legal de la persona física/jurídica,
amb NIF,

El/la sotassinat/da, senyor/a,
amb DNI/NIE núm., en nom propi/en qualitat de representant
legal de la persona física/jurídica,
amb NIF;¹

DECLAREN

a) La voluntat de constituir una UTE per a participar en el procés de licitació per procediment restringit del contracte 001_26001184, que té per objecte la Gestió i explotació de la pista poliesportiva municipal La Palmera del Districte de Sant Martí amb mesures de contractació pública sostenible amb perspectiva de gènere, amb el següent percentatge de participació del preu en l'execució del contracte:

.... % l'empresa
.... % l'empresa

b) Que en cas de resultar adjudicatàries de l'esmentat procés de licitació es comprometen a constituir-se formalment en una UTE mitjançant escriptura pública.

c) Que designen com a representant de la UTE en aquest procés de licitació al/la senyor/a amb DNI núm.

d) Que la denominació de la UTE a constituir és ; i el domicili per a les notificacions és núm. telèfon; núm. de fax; adreça de correu electrònic per rebre comunicacions (@)

I com a prova de conformitat signen aquesta declaració,

(localitat i data)

(nom de l'empresa que es representa; signatura de cadascun dels representants de les diferents empreses i segell de les empreses)

¹ Repetir la informació per cadascuna de les empreses que formaran la UTE

ANNEX 6c :**EMPRESSES/ENTITATS VINCULADES O QUE PERTANYEN A UN MATEIX GRUP EMPRESARIAL¹**

El/la sotasignat/da, senyor/a, amb DNI/NIE núm., en nom propi/en qualitat de representant legal de la persona física/jurídica, amb NIF, amb l'adreça de correu electrònic per rebre les comunicacions electròniques (.....@.....) i als efectes de licitar en el procés de licitació per procediment restringit del contracte 001_26001184, que té per objecte procediment d'adjudicació de la Gestió i explotació de la pista poliesportiva municipal La Palmera del Districte de Sant Martí amb mesures de contractació pública sostenible amb perspectiva de gènere.

DECLARA SOTA LA SEVA RESPONSABILITAT:

Que de conformitat amb l'article 42.1 del Codi de Comerç, l'empresa que representa forma part d'un grup empresarial, i **que la/es empresa/es d'aquest grup que concorre/en a la present licitació és/són la/es següent/s:**

Denominació social	NIF

[Signatura electrònica]²

¹ Emplenar només en el cas que empreses/entitats del mateix grup empresarial presentin oferta a la present licitació.

² En el supòsit que dues o més empreses/entitats presentin oferta amb el compromís de constituir-se formalment en UTE, hauran d'aportar aquesta declaració signada per la representació d'aquelles empreses/entitats que estiguin en el supòsit de la nota de peu anterior.

ANNEX 7 MODEL DE PRESENTACIÓ DE PROPOSICIÓ ECONÒMICA Gestió i explotació de la pista poliesportiva municipal La Palmera

La proposició econòmica per a la ponderació dels criteris d'adjudicació avaluables de forma automàtica s'ajustarà al següent model, tenint en compte el termini màxim de la concessió establert a la clàusula 4 del plec de clàusules administratives particulars:

El/la sotassinat/da, senyor/a, amb DNI/NIE núm., en nom propi/en qualitat de representant legal de la persona física/jurídica, amb NIF, amb l'adreça de correu electrònic per rebre les comunicacions electròniques (.....@.....) i als efectes de licitar en el procediment restringit del contracte 001_26001184, que té per objecte la gestió i explotació de la pista poliesportiva municipal La Palmera del Districte de Sant Martí amb mesures de contractació pública sostenible amb perspectiva de gènere, es compromet a realitzar-lo amb subjecció al plec de clàusules administratives particulars i al de prescripcions tècniques i els corresponents annexes que tenen caràcter contractual:

1. Es compromet a fer una inversió per a la millora de les instal·lacions actuals per un import anual de:

.....€ (IVA inclòs) + mínim de 1.250 € anuals (IVA inclòs)=.....€

(Fins a 20 punts)

2. Es compromet a la compra de mobiliari i material esportiu inventariable per un import anual de :

.....€ (IVA inclòs) + mínim de 500 € anuals (IVA inclòs) =€

(Fins a 7 punts)

3. Es compromet a augmentar la promoció esportiva mínima (indicar percentatge)

..... % (mínima del 10% dels ingressos fins a un màxim d'un 20%)

(Fins a 20 punts)

4. Es compromet a abonar un cànon anual de :

..... € + mínim de 600 € =€

(Fins a 6 punts)



5. Es compromet a millorar el nombre d'hores de formació en igualtat de gènere dels treballadors adscrits a la instal·lació en (Marcar amb una X la proposta): **(Fins a 5 punts)**
- 5 hores de formació al 50% de la plantilla adscrita a la instal·lació **(2,5 punts)**
 - 5 hores de formació al 100% de la plantilla adscrita a la instal·lació **(5 punts)**
6. Es compromet a realitzar les següents mesures ambientals per la millora de la gestió de l'equipament (senyalar amb una X les propostes/mesures que pretén realitzar) **(Fins a 2 punts)**
- Utilitzar productes (neteja com oficina) amb etiqueta ecològica **(1 punt)**
 - Elaborar un protocol d'ús responsable de l'electricitat i aigua adreçat a les persones usuàries **(1 punt)**

Igualment declara sota la seva responsabilitat que reuneix totes i cadascuna de les condicions exigides per contractar amb l'Administració i no està incorregut en cap prohibició de contractar, legalment establerta.

(Lloc, data i signatura)".

ANNEX 8

Model de fitxa de proposició d'activitats de les ofertes

Per a la presentació de les noves propostes esportives que seran considerades criteri de judici de valor segons la clàusula 12 del PCAP, s'emprarà la fitxa descriptiva següent:

Codi activitat: (numèric correlatiu)	
Nom proposta esportiva:	
Breu descripció:	
Motivació/necessitat de la proposta:	
Compromís amb entitat usuària? (Sí/No) Quina?	
Horari proposat regular / activitat puntual	
Hores setmanals	
Hores temporada	
Nombre d'usuàries	
Perspectiva de gènere. (Fem/Masc/Mixte)	
Equip d'usuaris amb diversitat funcional? (Sí/No)	

Nota 1. Pel que fa a les propostes amb compromís ferm amb una entitat usuària aquestes han de ser compatibles, en conjunt, amb un pla d'usos genèric limitat als horaris màxims d'obertura de la instal·lació indicats en el punt 1.3 del Plec de Prescripcions Tècniques.

Nota 2. En la proposta de l'adjudicatari es simularà un pla d'usos, emprant el model proporcionat de pla d'usos de l'annex 11 a fi i efecte de veure l'encaix en el temps i l'espai de totes les propostes esportives que aquest realitzi. Si existeixen alternatives d'ocupació per a una mateixa franja d'espai i horari, s'indicaran en la línia del "Codi activitat" d'aquesta fitxa, afegint el literal "alternativa 1", "alternativa 2", i així successivament.

ANNEX 9 OBLIGACIONS DE MANTENIMENT

EQUIPS	PROCEDIMENT	FREQÜÈNCIA	GESTOR	DISTRICTE
INSTAL·LACIONS				
INSTAL·LACIÓ ELÈCTRICA				
INSTAL·LACIÓ ELÈCTRICA ALTA/MITJA TENSIÓ	Inspecció tècnica per Organisme de Control Autoritzat*4	3A		X
INSTAL·LACIÓ ELÈCTRICA BAIXA TENSIÓ	Inspecció tècnica per Organisme de Control Autoritzat*4	5A		X
QUADRES ELÈCTRICS GENERALS	Revisió i manteniment	A		X
QUADRES ELÈCTRICS DE DISTRIBUCIÓ	Revisió i manteniment	A		X
BATERIA DE CONDENSADORS	Revisió preventiva general*1	A		X
IL·LUMINACIÓ EXTERIOR EN BÀCULS	Revisió general*1	2A		X
IL·LUMINACIÓ EXTERIOR	Revisió general*1	2A		X
IL·LUMINACIÓ INTERIOR ALÇADA MAX 3M	Revisió general*1	A	X	
IL·LUMINACIÓ INTERIOR	Neteja de les làmpades, pantalles, difusors, etc., si escau	A		
IL·LUMINACIÓ D'EMERGÈNCIA	Revisió visual	SM		X
	Revisió i neteja*1	A		X

INSTAL·LACIÓ PROTECCIÓ CONTRA INCENDIS

INSTAL·LACIÓ DE DETECCIÓ	Comprovació del funcionament	TM	X	
	Verificació del funcionament	A		X
INSTAL·LACIÓ D'EXTINCIÓ: EXTINTORS	Revisió visual	TM	X	
	Revisió general	A		X
	Retimbrat	5A		X
INSTAL·LACIÓ D'EXTINCIÓ: RUIXADORS	Revisió visual	TM	X	
	Revisió general	A		X
	Revisió legionel·la dels punts terminals*1	SM		X
INSTAL·LACIÓ D'EXTINCIÓ: BIE	Revisió visual	TM	X	
	Revisió general i retimbrat	A		X
	Revisió legionel·la dels punts terminals*1	SM		X
INSTAL·LACIÓ D'EXTINCIÓ: HIDRANTS	Revisió visual	TM	X	
	Revisió general	SM		X
	Revisió legionel·la dels punts terminals*1	SM		X
INSTAL·LACIÓ D'EXTINCIÓ: PER AGENTS GASOSOS	Revisió visual	TM	X	
	Revisió general	A		X
GRUP DE PRESSIÓ SISTEMA AIGUA CONTRA INCENDIS	Comprovació visual	TM	X	
	Revisió semestral	SM		X
	Revisió anual	A		X
ALJUB PCI	Revisió legionel·la	TM		X
	Revisió general*1	TM		X
	Revisió general*1	A		X
COLUMNA SECA	Revisió general	SM		X
	Revisió general	A		X
COMPORTES TALLAFOCS	Revisió preventiva general*1	A		X
	Revisió preventiva general*1	TM		X
PORTES RF O D'EVACUACIÓ	Verificació del funcionament	A		X
	Revisió general	SM		X

INSTAL·LACIÓ DE GAS

INSTAL·LACIÓ DE GAS	Comprovació conduccions de gas	A		X
	Revisió de la instal·lació per la distribuïdora*4	5A		X

INSTAL·LACIONS TÈRMiques

ESCALFADORS D'ACS A GAS P ≤ 24 KW	Manteniment dels equips	2A	X	
EQUIPS D' ACS I CALEFACCIÓ P ≤ 70 KW	Manteniment dels equips	A	X	
AIRE ACONDICIONAT P ≤ 12 KW	Manteniment dels equips	2A	X	
AIRE ACONDICIONAT 12 KW < P ≤ 70 KW	Manteniment dels equips	A	X	
INSTAL·LACIONS P > 70 KW	Manteniment dels equips	*3		X
GENERADORS DE CALOR 20 KW < P ≤ 70 KW	Mesures d'eficiència energètica	2A		X
GENERADORS DE CALOR 70 KW < P ≤ 1.000 KW	Mesures d'eficiència energètica	TM		X
GENERADORS DE CALOR P > 1.000 KW	Mesures d'eficiència energètica	M		X
GENERADORS DE FRED 70 KW < P ≤ 1.000 KW	Mesures d'eficiència energètica	TM		X
GENERADORS DE FRED P > 1.000 KW	Mesures d'eficiència energètica	M		X
SISTEMES DE CALEFACIÓ I ACS 20 KW < P ≤ 70 KW	Inspecció Periòdica d'Eficiència Energètica	5A		X
SISTEMES DE CALEFACIÓ I ACS P > 70 KW (gasos i e. renovables)	Inspecció Periòdica d'Eficiència Energètica	4A		X
SISTEMES DE CALEFACIÓ I ACS P > 70 KW (altres energies)	Inspecció Periòdica d'Eficiència Energètica	2A		X
SISTEMES D'AIRE ACONDICIONAT P > 12 KW	Inspecció Periòdica d'Eficiència Energètica	5A		X
INSTAL·LACIONS TÈRMiques DE CALOR P > 20 KW o FRED P > 12 KW	Inspecció Periòdica de la Instal·lació Completa	15A		X
TORRES DE REFRIGERACIÓ I CONDENSADORS EVAPORATIUS	Inspecció tècnica per Organisme de Control Autoritzat*4	A		X

EQUIPS	PROCEDIMENT	FREQÜÈNCIA	GESTOR	DISTRICTE
XARXA D'AIGUA CALENTA SANITÀRIA				
XARXA D' AIGUA CALENTA SANITÀRIA	Obertura de punts terminals	S	X	
	Purga de canonades	M	X	
	Mesura de temperatura en punts terminals	M	X	
	Revisió general de legionel·la i analítica	A		X
SISTEMES D'ACUMULACIÓ D'AIGUA CALENTA SANITÀRIA SENSE RECIRCULACIÓ	Revisió general*1	A		X
	Control de temperatura	D	X	
	Purga del dipòsit	S	X	
	Revisió de l'estat de conservació i neteja	TM	X	
	Neteja i desinfecció	A		X
	Inspecció tècnica per Organisme de Control Autoritzat*4	4A		X

SISTEMES D'ACUMULACIÓ D'AIGUA CALENTA SANITÀRIA AMB RECIRCULACIÓ	Revisió general* ¹	A		X
	Control de temperatura	D	X	
	Purga del dipòsit	S	X	
	Revisió de l'estat de conservació i neteja	TM	X	
	Neteja i desinfecció	A		X
CAPTADORS SOLARS SUPERFÍCIE < 20m ²	Inspecció tècnica per Organisme de Control Autoritzat* ⁴	4A		X
	Inspecció del sistema	SM		X
	Revisió general	A		X
CAPTADORS SOLARS SUPERFÍCIE ≥ 20m ²	Comprovació estanqueïtat	2A		X
	Revisió general	A		X
	Comprovació estanqueïtat	2A		X

XARXA D'AIGUA FREDA

XARXA D'AIGUA FREDA	Mesura de temperatura en punts terminals	M	X	
	Revisió general de legionel·la	M		X
	Neteja i desinfecció	A		X
ALJUB D'AIGUA FREDA	Mesura de temperatura i control de clor	M	X	
	Revisió general de legionel·la	TM		X
XARXA DE REG	Neteja i desinfecció	A		X
	Revisió general de legionel·la	A		X
	Neteja i desinfecció de la instal·lació i aljub	A		X

ELEVADORS

ASCENSORS	Inspecció tècnica per Organisme de Control Autoritzat* ⁴	2A		X
	Revisió general	M		X

ALIMENTACIÓ ELÈCTRICA D'EMERGÈNCIA

GRUP ELECTRÒGEN	Revisió i prova sense càrrega mensual* ¹	Q/M		X
	Revisió i amb sense càrrega anual* ¹	A		X

XARXA DE SANEJAMENT I AIGÜES PLUVIALS

XARXA DE DESGUÀS	Neteja i retirada de sòlids dels embornals de cobertes planes	SM	X	
	Neteja de la instal·lació completa	A	X	
	Neteja d'arquetes	10A	X	
XARXA D'AIGÜES PLUVIALS	Neteja d'elements d'evacuació d'aigües pluvials en cobertes	SM	X	
	Revisar la instal·lació i desembossar sifons i vàlvules	A	X	

EQUIPS

PROCEDIMENT

FREQÜÈNCIA

GESTOR

DISTRICTE

EQUIPAMENTS ESPORTIUS

CAMPS DE GESPA

CAMPS DE GESPA (tots els tipus)	Revisió i reparació de la xarxa de reg* ¹	M	X	
	Aportació de material* ¹	S/N	X	
	Manteniment de la maquinària propietat de l'IBE* ¹	S/N	X	
CAMP DE GESPA NATURAL	Tasques de resembra, airetjació i escarificació* ¹	SM	X	
	Tasques de sembra* ¹	S/N	X	
	Tasques de manteniment, adobar i tractaments fitosanitaris* ¹	S/N	X	
	Segat, retallat de vores i reg* ¹	S/N	X	
	Analítiques i assaigs* ¹	S/N	X	
CAMP DE GESPA ARTIFICIAL	Neteja i reg* ¹	D	X	
	Respatllat de la gespa monofilament* ¹	S	X	
	Respatllat de la gespa fibrilada* ¹	M	X	
	Neteja i desobturació d'embornals* ¹	SM	X	
ASPERSORS	Descompactar cautxú, verificar juntes i aplicar herbicida* ¹	A	X	
	Comprovar que no estiguin obstruïts els filtres dels aspersors. Netejar o substituir, quan sigui necessari.	M	X	
	Desmuntatge, neteja i desinfecció a 15ppm durant 20 minuts dels aspersors	TM	X	
	Inspecció visual exterior: que no presentin brutícia, corrosió o incrustacions. La polvorització ha de ser homogènia.	SM	X	
	Comprovar l'estat de conservació de l'arqueta	A	X	
	Neteja interior de l'arqueta	A	X	
	Comprovar obertura i tancament de les electrovàlvules	A	X	
Comprovar connexions en empalmaments	A	X		
CENTRALETA CONTROL DE REG	Comprovar tensió	A	X	
	Programar centraleta de reg per a que s'ajusti a les necessitats de la climatologia coincidint amb cada canvi d'estació	TM	X	
	Reposar piles de manteniment de la memòria dels programes	A	X	
	Neteja de centraleta	A	X	
	Comprovar la disponibilitat de les instruccions d'ús	A	X	

ARBRAT

ARBRAT	Entrecavat	TM	X	
	Reg (nova plantació)	S/N	X	
	Adobat	SM	X	
	Neteja d'escocells	S/N	X	
	Escatat / eliminació herbes escocells	M	X	
	Reomplerta escocells / encoixinats	TM	X	
	Retirada d'arbres secs, caiguts o perillosos	S/N	X	
	Arrabassada de soques	S/N	X	
	Manteniment d'aspratges	S/N	X	
	Refaldats / eliminació de braques baixes	M	X	
Esporga	A		X	

ARBUSTIVA

ARBUSTIVA	Entrecavat	TM	X	
	Reg (nova plantació)	S/N	X	
	Adobat	SM	X	
	Neteja	S/N	X	
	Escatat / eliminació herbes	M	X	
	Reomplerta substracte	TM	X	
	Esporga	SM	X	
	Retall de tanques	TM	X	
	Tractaments Fitosanitaris	S/N	X	

PISTES DE PADEL

TERRA GESPA	Neteja	S	X	
	Redistribució dela sorra	S	X	
	Eliminació de fons i molses	SM	X	
	Verificació de les juntes	SM	X	
	Neteja profunda i descompactació	SM	X	
TANCAMENTS	Revisió visual de vidres i reparació	D	X	
XARXES I PALS	Revisió visual i reparació	D	X	

EQUIPS
PROCEDIMENT
FREQÜÈNCIA
GESTOR
DISTRICTE
TANQUES PERIMETRALES

TANQUES PERIMETRALES	Revisió i reparació tanca metàl·lica	M	X	
	Revisió i reparació de xarxes	M	X	
TANQUES INTERIORS	Revisió i reparació tanca metàl·lica	M	X	
	Revisió i reparació de xarxes	M	X	

SEGURETAT

CENTRALETA ANTI INTRUSIO I CCTV	Verificació de la connexió a central d'alarmes	M	X	
	Servei d'assistència	M	X	
	Verificar el funcionament correcte	A	X	
	Verificar l'estat correcte dels aparells	A	X	
	Inspeccionar els dispositius de transmissió d'alarma	A	X	
	Comprovació de les fonts d'alimentació auxiliars	A	X	
	Manteniment d'acumuladors/bateries	A	X	

ELEMENTS ESPORTIUS

CISTELLES DE BÀSQUET	Si no s'han fet servir regularment, s'hauran d'accionar el motor per a verificar l'absència de sorolls estranys o vibracions, en cas que sigui necessari s'avisarà a un tècnic competent	TM	X	
	Si no s'han fet servir regularment, comprovar el correcte estat dels elements de la cistella, tauler, xarxa, etc.	TM	X	
	Revisió de l'estat del cablejat	2A	X	
	Revisió de l'estat dels tensors, mosquetons, ancoratges i tornilleria de les cistelles	2A	X	
	Maneniment del motor i lubricar-ho, si cal	2A	X	
	Engreixat dels adaptadors de mini bàsquet	2A	X	
	Col·locació de taulers i cercols a la mida correcte	2A	X	
	Revisar els sistemes de seguretat	2A	X	
PORTERIES DE PISTA	Presentar certificat de seguretat i correcte col·locació de les cistelles.	2A	X	
	Comprovar la correcte col·locació de les xarxes	S	X	
	En cas que siguin mòbils o abatibles, es revisaran els mecanismes i es lubricaran en cas necessari.	S	X	
	Inspecció de l'estat de les porteries, la corrosió, especialment dels ancoratges a terra.	A	X	
	Repasar l'estat dels ganxos antiesió	A	X	
BANCS EXTERIORS	Repintat, esmaltat o envernissat dels elements metàl·lics o de fusta.	5A	X	
	Manteniment i Neteja	M	X	
	Manteniment i Neteja	M	X	
BANCS VESTIDORS	Manteniment i Neteja	M	X	
PAPERERES	Manteniment i Neteja	M	X	

D	Diària
S	Setmanal
M	Mensual
TM	Trimestral
SM	Semestral
A	Anual
2A	Biennal
3A	Triennal
4A	Quadriennal
5A	Quinquennal
15A	Cada 15 anys
S/N	Segons Necessitats

*¹ Manteniment preventiu proposat

*² La freqüència depèn de la capacitat del dipòsit

*³ Segons les tasques que apliquin, indicades en el RITE

*⁴ Inspeccions periòdiques reglamentàries

Revisió i manteniment: comprovació i verificació del funcionament i neteja de l'aparell.

Revisió general: inspeccionar la instal·lació, solucionar les deficiències detectades i realitzar les operacions de manteniment pertinents segons la normativa aplicable.

Revisió preventiva general: inspeccionar la instal·lació, solucionar deficiències detectades i realitzar les operacions de manteniment apropiades, per assegurar el bon funcionament i eficiència de l'element sense que ho marqui una normativa.

Revisió visual: inspecció exterior del bon estat de l'element.

Mesures d'eficiència energètica: evaluació del rendiment dels equips generadors mitjançant la mesura de temperatura, potència, contingut de CO i CO₂, etc.

Inspecció periòdica d'eficiència energètica: anàlisi i evaluació del rendiment, verificació del manteniment realitzat i evaluació de la contribució d'energia solar.

ANNEX 10:

QUADRE CONDICIONS DELS CONTRACTES DE TREBALL

Núm. de contracte: 22C00008

Objecte: PISTA POLIESPORTIVA MUNICIPAL LA PALMERA

Nom empresa adjudicatària: COL.LECTIU D'ESPORT PER A TOTHOM 10 CLUB

Conveni col·lectiu: Conveni col·lectiu de treball de les empreses privades que gestionen equipaments i serveis públics, afectes a l'activitat esportiva i de lleure

Identificació Persona Treballadora ¹	Conveni col·lectiu (codi i denominació)	Grup professional	Denominació del Lloc de treball	Tipus de contracte ²	Tipus de jornada	Dedicació (Hores/Setmanal)	Data antiguitat	Data venciment contracte	Salari Brut anual ³
DEROL	Conveni col·lectiu de treball de les empreses privades que gestionen equipaments i serveis públics, afectes a l'activitat esportiva i de lleure (2025)	2	COORDINADO R/A ACTIVITATS	200	PARCIAL	22,5h/s	12/09/2022		11.862,69 €
HIMAA	Conveni col·lectiu de treball de les empreses privades que gestionen equipaments i serveis públics, afectes a l'activitat esportiva i de lleure (2025)	2	RESPONSABLE PISTA	200	PARCIAL	17,25 h/s	05/09/2006		9.817,58€

Pactes en vigor i altres eventuais qüestions relacionades amb les condicions laborals de la persona treballadora		
Identificació Persona Treballadora	Pactes en vigor	Altra informació complementària relativa a condicions laborals

CARLOS MEILAN (R: G60775715) Firmado digitalmente por:
CARLOS MEILAN (R: G60775715)
Fecha: 2026.04.21 12:32:06 +02'00'

¹ Les dues primeres inicials del primer cognom, seguides de les dues primeres inicials del segon cognom, seguides de la primera inicial del nom. Ex: MARÍA MARTÍ SÁNCHEZ = MASAM
² Segons codis publicats per la TGSS "Clau del Contracte de Treball". P.e: 100: Indefinit per temps ordinari; 300: Indefinit fix/discontinuu; 500: Temporal. Temps parcial ordinari, etc...
³ Retribució bruta anual que rep la persona treballadora. **No inclou** les despeses de S.S

ANNEX 11 PLA D'USOS

HORA	DILLUNS	DILLUNS	DIMARTS	DIMARTS	DIMECRES	DIMECRES	DIMECRES	DIJOUS	DIJOUS	DIJOURS	DIVENDRES	DIVENDRES	DIVENDRES	DISSABTE	DIJUMENGE
08:00															
8:30:00															
09:00															
9:30															
10:00															
10:30															
11:00															
11:30															
12:00															
12:30															
13:00															
13:30															
14:00															
14:30															
15:00															
15:30															
16:00															
16:30															
17:00															
17:30															
18:00															
18:30															
19:00															
19:30															
20:00															
20:30															
21:00															
21:30															
22:00															
22:15															

Escoles	
Formació Equips	
Capacit'add	
Escola La Palmera	
Formació Inclusió	

Entitats	
AV La Palmera	
Patitaje Artístic CET10	
Futbol Sala CET10	
Rosario Central	

Horari de matí 8-15:30h
 Horari de tarda 16-23h

PROTOCOL per a la incorporació, seguiment i verificació del compliment de la **CONDICIÓ ESPECIAL D'EXECUCIÓ "COMUNICACIÓ INCLUSIVA"** en els contractes públics de l'Ajuntament de Barcelona

Procediment d'aplicació per a
Empreses contractistes

1. Fase d'execució del contracte:

En un termini màxim de 10 dies naturals posteriors a la data de formalització del contracte, l'empresa contractista aportarà una **declaració responsable**¹ conforme es compromet a aplicar, en les activitats derivades de l'execució del contracte, un llenguatge inclusiu en els termes que estableix la condició especial d'execució "Comunicació inclusiva".

Cas que s'hagi produït una circumstància que recomani la revisió tant del llenguatge oral com de materials de comunicació que incloguin llenguatge o imatges allunyades de la natura de la clàusula, la unitat promotora requerirà a l'empresa contractista per tal que les corregeixi.

La unitat promotora, que comptarà amb l'assessorament de la Direcció de Comunicació i amb la col·laboració de la Direcció de Serveis Feminismes i LGTBI en cas que es determini que s'ha produït l'ús d'un llenguatge o d'imatges que fomentin l'exclusió, la discriminació, els estereotips negatius, o el sexisme, podrà emetre **un informe de recomanacions** de cara a la rectificació d'aquestes circumstàncies.

L'empresa contractista haurà de dur a terme la correcció dels comportaments o dels materials seguint les recomanacions de l'informe abans esmentat. Podrà comptar amb l'assessorament de la Direcció de Comunicació, si s'escau, amb la col·laboració de la Direcció de Serveis de Feminismes i LGTBI.

L'empresa contractista haurà de presentar la documentació següent:

- **Materials corregits o compromís de retirada.**
- **Informe de les mesures dutes a terme.**

¹ Model annex

CONDICIÓ ESPECIAL D'EXECUCIÓ "COMUNICACIÓ INCLUSIVA"

MODEL DE DECLARACIÓ RESPONSABLE **per a l'empresa contractista**

El/la sotassinat/ada, senyor/a, amb DNI/NIE núm., en nom propi/en qualitat de representant legal de la persona física/jurídica, amb NIF, amb l'adreça de correu electrònic per rebre les comunicacions electròniques (.....@.....), i als efectes de donar compliment a les obligacions corresponents dins la **Condició Especial d'Execució "Comunicació Inclusiva"** establerta en el procediment d'adjudicació de codi de Contracte, núm. Expedient

DECLARA SOTA LA SEVA RESPONSABILITAT

Que l'entitat que representa es compromet a garantir:

- Que en les activitats derivades de l'execució del contracte no s'utilitzaran llenguatge o imatges sexistes, que atemptin contra la igualtat de les persones amb diversitat funcional de qualsevol tipus, els drets de la infantesa, o que no siguin respectuoses amb la cura pel medi ambient, la sostenibilitat i els drets dels animals.
- L'ús d'una comunicació que no incorri en qualsevol tipus de discriminació per raó d'orientació i/o identitat sexual, origen, edat, creences, o altres condicions o circumstàncies personals o socials.
- En les seves comunicacions derivades de l'execució del contracte, evitar l'exaltació de la violència i fomentar la diversitat cultural, fugint dels estereotips negatius perpetuadors de prejudicis.
- La revisió i correcció dels comportaments o dels materials en cas que s'hagi produït alguna circumstància que vulneri els principis establerts per la condició especial d'execució respecte dels elements de comunicació implicats en l'execució del contracte.
- La presentació de la documentació corresponent en cas que s'hagi hagut d'efectuar l'esmentada revisió i correcció (materials corregits o compromís de retirada, i informe de les mesures dutes a terme).

[Signatura electrònica] ¹

¹ En cas d'Unió Temporal d'Empreses (UTE) cal presentar una declaració responsable per cadascuna de les empreses/entitats que en formaran part.

PROTOCOL per a la incorporació, seguiment i verificació del compliment de la **CONDICIÓ ESPECIAL D'EXECUCIÓ "MESURES CONTRA L'ASSETJAMENT SEXUAL I PER RAÓ DE SEXE"** en els contractes públics de l'Ajuntament de Barcelona

Procediment d'aplicació per a
Empreses contractistes

1.Fase d'execució del contracte:

En un termini màxim de 10 dies naturals posteriors a la data de formalització del contracte, l'empresa contractista aportarà una **declaració responsable**¹ conforme aporta:

- a) un **Pla d'igualtat** que incorpora mesures per a prevenir i abordar l'assetjament sexual i l'assetjament per raó de sexe en relació amb el personal adscrit a l'execució del contracte, o bé,
- b) un **Protocol** per a prevenir i abordar l'assetjament sexual i l'assetjament per raó de sexe en relació amb el personal adscrit a l'execució del contracte, o bé,
- c) una **descripció de les mesures concretes** per a prevenir i abordar l'assetjament sexual i l'assetjament per raó de sexe en relació amb el personal adscrit a l'execució del contracte.

asseverant que el document presentat compleix amb els requeriment establert per la condició especial d'execució d'incloure, com a mínim les següents mesures:

- **Accions formatives** que garanteixin la capacitació del personal en matèria d'identificació, prevenció i abordatge de les situacions d'assetjament.
- **Designació d'una o més persones referents** que vetllin per un espai de treball lliure de violències masclistes, indicant, en aquest cas, el nom i cognoms de les mateixes i les seves dades de contacte.

La declaració s'acompanyarà del **Pla d'igualtat, Protocol o document** que detalli les mesures per a prevenir i abordar l'assetjament sexual i per raó de sexe.

Si durant aquest termini l'empresa contractista té qualsevol dubte relacionat amb el compliment de la clàusula, pot adreçar-se al **Servei d'Assessorament per la Igualtat i la Gestió del Temps**, prestat per la Direcció de Serveis de Feminismes i LGTBI en col·laboració amb l'Oficina d'Atenció a les Empreses de Barcelona Activa, a través del portal:

<https://empreses.barcelonactiva.cat/ca/web/es/servei-d-assessorament-per-la-igualtat>

En cas de no poder presentar la documentació en el termini establert, l'empresa contractista comunicarà el motiu a la unitat promotora del contracte, que podrà derivar-la al Servei d'Assessorament per la Igualtat i la gestió del Temps informant-

¹ Model annex

li dels passos a seguir i facilitant-li l'adreça d'accés. Quan l'aplicació informàtica estigui operativa, consignarà aquesta derivació i s'assegurarà d'adjuntar qualsevol documentació relacionada.

Si, un cop rebudes les recomanacions i l'assessorament, persisteix en no presentar la documentació requerida, la unitat promotora podrà donar curs a les consideracions que s'hagin establert en els plecs en cas d'incompliment.

2. Fase prèvia a la finalització del contracte:

Aproximadament un mes abans de finalitzar el contracte, l'empresa adjudicatària presentarà a la unitat promotora, i consignarà en l'aplicació informàtica corresponent, quan aquesta estigui operativa, **un informe amb la concreció de quines han estat les mesures aplicades.**

**CONDICIÓ ESPECIAL D'EXECUCIÓ "MESURES CONTRA
L'ASSETJAMENT SEXUAL I PER RAÓ DE SEXE"****MODEL DE DECLARACIÓ RESPONSABLE
per a l'empresa contractista**

El/la sotasignat/ada, senyor/a,
amb DNI/NIE núm., en nom propi/en qualitat de representant
legal de la persona física/jurídica, amb NIF
....., amb l'adreça de correu electrònic per rebre les
comunicacions electròniques (.....@.....), i als efectes de
donar compliment a les obligacions corresponents dins la **Condició Especial
d'Execució "Mesures contra l'assetjament sexual i per raó de sexe"** establerta
en el procediment d'adjudicació de codi de
Contracte, núm. Expedient

DECLARA SOTA LA SEVA RESPONSABILITAT

Que l'entitat que representa aporta, conjuntament amb aquesta declaració, un dels
següents documents:

- Un **Pla d'igualtat** que incorpora mesures per a prevenir i abordar l'assetjament
sexual i l'assetjament per raó de sexe en relació amb el personal adscrit a
l'execució del contracte.
- Un **Protocol** per a prevenir i abordar l'assetjament sexual i l'assetjament per
raó de sexe en relació amb el personal adscrit a l'execució del contracte.
- Una **descripció de les mesures concretes** per a prevenir i abordar
l'assetjament sexual i l'assetjament per raó de sexe en relació amb el personal
adscrit a l'execució del contracte.

Que les mesures descrites en el document aportat inclouen:

- La realització/assistència del personal adscrit a l'execució del contracte al
curs/sessió formativa
- La designació del/la Sr/a....., amb la
següent adreça de correu electrònic
com a persona referent encarregada de vetllar per un espai de treball
lliure de violències masclistes.

[Signatura electrònica] ¹

¹ En cas d'Unió Temporal d'Empreses (UTE) cal presentar una declaració responsable per cadascuna de
les empreses/entitats que en formaran part.

PROTOCOL per a la incorporació, seguiment i verificació del compliment de la **CONDICIÓ ESPECIAL D'EXECUCIÓ "IGUALTAT D'OPORTUNITATS I NO-DISCRIMINACIÓ DE LES PERSONES LGTBI"** en els contractes públics de l'Ajuntament de Barcelona

La [Llei 4/2023, de 28 de febrer, per a la igualtat real i efectiva de les persones trans i per a la garantia dels drets de les persones LGTBI](#), en el seu **article 15** prescriu que **les empreses de més de cinquanta persones treballadores hauran de comptar amb un conjunt con un conjunt planificat de mesures i recursos per a assolir la igualtat real i efectiva de les persones LGTBI, que inclogui un protocol d'actuació** per a l'atenció de l'assetjament o la violència contra les persones LGTBI. Aquestes mesures, que hauran de ser pactades a través de la negociació col·lectiva i acordades amb la representació legal de les persones treballadores, s'han de correspondre al contingut i abast desenvolupat reglamentàriament en el [Reial Decret 1026/2024, de 8 de octubre](#).

Per altra banda, la **Disposició Addicional 17a** de la Llei 4/2013 modifica l'**article 122 de la LCSP 9/2017** fent obligatòria per a les Administracions públiques la incorporació en els plecs de clàusules administratives particulars condicions especials d'execució o criteris d'adjudicació dirigits a la promoció de la igualtat de tracte i no-discriminació per raó d'orientació sexual, identitat sexual, expressió de gènere y característiques sexuals, sempre que existeixi vinculació amb l'objecte del contracte.

Procediment d'aplicació per a **Empreses contractistes**

En un termini màxim de 10 dies naturals posteriors a la data de formalització del contracte, **l'empresa contractista que disposi de més de 50 persones treballadores en plantilla, aportarà:**

1. La documentació acordada amb la representació legal dels treballadors i treballadores on hi consti el conjunt de mesures i recursos planificat que aplicarà en l'execució del contracte per garantir la igualtat d'oportunitats i la no-discriminació, amb inclusió del protocol d'actuació per a l'atenció a l'assetjament o a la violència contra les persones LGTBI a què fan referència l'article 15 de la Llei 4/2023, de 28 de febrer.

Quan l'empresa n'estigui exempta (50 persones treballadores o menys) en un termini màxim de 10 dies naturals posteriors a la data de formalització del contracte una **declaració responsable**¹ on hi farà constar:

1. Que es troba exempta de l'obligació prescrita en l'article 15 de la Llei 4/2023, de 28 de febrer.
2. Que acompanya la declaració d'un dels següents documents:
 - a. Document que detalli, **com a mínim**, una mesura de foment de la igualtat d'oportunitats i no-discriminació de les persones LGTBI d'entre les descrites

¹ Model annex

en [l'Annex I del Reial Decret 1026/2024](#), de 8 de octubre (que desenvolupa reglamentàriament la Llei 4/2015), i que serà aplicada a les persones treballadores que executaran el contracte.

- b. Quan, malgrat estar-ne exempta, hagi negociat i acordat amb la representació laboral un conjunt de mesures i un protocol d'actuació en la línia dels descrits normativament i reglamentària, acompanyarà la declaració responsable d'aquesta documentació, les mesures acordades en la qual seran d'aplicació a les persones treballadores que executin el contracte.

Si durant aquest termini l'empresa contractista té qualsevol dubte relacionat amb el compliment de la clàusula, pot adreçar-se **al Servei d'Assessorament per la Igualtat i la Gestió del Temps**, prestat per la Direcció de Feminismes i LGTBI en col·laboració amb l'Oficina d'Atenció a les Empreses de Barcelona Activa, a través del portal:

<https://empreses.barcelonactiva.cat/ca/web/es/servei-d-assessorament-per-la-igualtat>

En cas de no poder presentar la documentació sol·licitada en el termini establert, l'empresa contractista comunicarà el motiu a la unitat promotora del contracte, que podrà derivar-la al Servei d'Assessorament per la Igualtat i la gestió del Temps informant-li dels passos a seguir i facilitant-li l'adreça d'accés.

Si, un cop rebudes les recomanacions i l'assessorament, persisteix en no presentar la documentació requerida, la unitat promotora podrà donar curs a les consideracions que s'hagin establert en els plecs en cas d'incompliment.

2. Fase prèvia a la finalització del contracte:

Aproximadament un mes abans de finalitzar el contracte, l'empresa contractista presentarà a la unitat promotora **un informe amb la concreció de quines han estat les mesures aplicades al llarg de l'execució del mateix.**

CONDICIÓ ESPECIAL D'EXECUCIÓ "IGUALTAT D'OPORTUNITATS I NO-DISCRIMINACIÓ DE LES PERSONES LGTBI"

MODEL DE DECLARACIÓ RESPONSABLE per a l'empresa contractista¹

El/la sotassinat/ada, senyor/a, amb DNI/NIE núm., en nom propi/en qualitat de representant legal de la persona física/jurídica, amb NIF, amb l'adreça de correu electrònic per rebre les comunicacions electròniques (.....@.....), i als efectes de donar compliment a les obligacions corresponents dins la **Condició Especial d'Execució "Igualtat d'Oportunitats i no-discriminació de les persones LGTBI"** establerta en el procediment d'adjudicació de codi de Contracte, núm. Expedient

DECLARA SOTA LA SEVA RESPONSABILITAT

Que l'empresa/entitat que representa disposa de 50 o menys persones treballadores en plantilla i per tant es troba exempta de l'obligació legal prescrita per l'article 15 de la Llei 4/2023, de 28 de febrer, per a la igualtat real i efectiva de las persones trans.

Que per al compliment de les obligacions prescrites per la condició especial d'execució de referència presenta conjuntament amb aquesta declaració la següent documentació (*seleccioni*):

Document que detalla les següents mesures de foment de la igualtat d'oportunitats i no-discriminació de les persones LGTBI seran d'aplicació les persones treballadores que executaran el contracte:

.....
.....
.....
.....
.....

Documentació que inclou un conjunt de mesures i un protocol d'actuació en la línia dels descrits normativament i reglamentària, que malgrat estar-ne exempts, s'ha negociat i acordat amb la representació laboral.

[Signatura electrònica] ²

¹ Declaració responsable a presentar per part de les contractistes exemptes de l'obligació prescrita per l'article 15 de la Llei 4/2023, de 18 d'octubre (50 persones treballadores o menys en plantilla).

² En cas d'Unió Temporal d'Empreses (UTE) cal presentar una declaració responsable per cadascuna de les empreses/entitats que en formaran part.

PROTOCOL per a la incorporació, seguiment i verificació del compliment de la **CONDICIÓ ESPECIAL D'EXECUCIÓ "PARITAT ENTRE DONES I HOMES EN ELS PERFILS I LLOCS DE TREBALL O GRUPS PROFESSIONALS"** en els contractes públics de l'Ajuntament de Barcelona

Procediment d'aplicació per a
Empreses contractistes

Fase d'execució del contracte:

L'empresa contractista, en el termini de 10 dies posteriors a la formalització del contracte informarà a la unitat promotora del contracte (mentre no estigui operativa l'aplicació informàtica que permetrà consignar-les) les següents dades en relació al col·lectiu objecte de la mesura social (personal en llocs directius o altres llocs de treball o grups i perfils professionals segons el que s'hagi establert en la condició especial d'execució).

- Núm. d'homes
- Núm. de dones
- Total de persones treballadores
- Percentatge d'homes
- Percentatge de dones
- Percentatge total de persones treballadores

Aquesta informació anirà acompanyada d'una **declaració responsable**¹ que inclourà la relació de la plantilla implicada en l'execució del contracte, indicant el sexe i la categoria professional. La unitat promotora podrà sol·licitar l'aportació de la **documentació que acrediti la veracitat** d'aquesta declaració quan ho consideri oportú.

En base a la informació facilitada per l'empresa contractista, la unitat promotora comprovarà si es compleix el principi de paritat entre dones i homes d'acord amb els criteris establerts en la condició especial d'execució, podent donar curs a les consideracions que s'hagin establert en els plecs en cas d'incompliment de la mateixa.

¹ Model annex

PROTOCOL per a la incorporació, seguiment i verificació del compliment de la **CONDICIÓ ESPECIAL D'EXECUCIÓ "PLA O MESURES D'IGUALTAT"** en els contractes públics de l'Ajuntament de Barcelona

Procediment d'aplicació per a
Empreses contractistes

Les empreses legalment obligades a disposar d'un Pla d'Igualtat segons el que estableix l'article 45 de la [Llei Orgànica 3/2007, de 22 de març, per a la Igualtat efectiva de dones i homes](#) i que hagin estat proposades adjudicatàries, hauran hagut d'acreditar a l'Òrgan de Contractació i de manera prèvia a l'adjudicació¹, que efectivament l'han elaborat i registrat convenientment amb la presentació del Justificant d'inscripció obligatòria en el registre corresponent del Pla d'igualtat entre dones i homes.

La condició especial d'execució "Pla o mesures d'igualtat" estableix les següents obligacions a complir per part dels contractistes un cop perfeccionat el contracte, al llarg de la seva execució:

1. Fase d'execució del contracte:

*Empreses **NO subjectes** a l'obligació legal de disposar d'un Pla d'Igualtat segons el que estableix l'article 45 de la Llei Orgànica 3/2007:*

En un termini màxim de 10 dies naturals posteriors a la data de formalització del contracte, l'empresa contractista presentarà la documentació següent:

- **Declaració responsable²** conforme:
 - ✓ No està obligada a disposar d'un Pla d'igualtat.
 - ✓ Annexa **un** dels documents següents:
 - a. **Justificant d'inscripció voluntària del Pla d'igualtat** en el registre corresponent (en cas que malgrat no estar-ne obligada l'hagi elaborat i registrat igualment).
 - b. **Descripció de, com a mínim, una mesura de foment de la igualtat** aplicable a les persones que executaran el contracte.

La descripció d'aquesta mesura, que pot fer referència a qualsevol de les matèries detallades en l'article 46.2 de la Llei Orgànica 3/2007, ha de incloure una explicació del motiu pel qual es considera idònia.

¹ La Llei de Contractes del Sector Públic (LCSP 9/2017) estableix en el seu article 71.1.d) com a una de les prohibicions de contractar l'incompliment de l'obligació de comptar amb un pla d'igualtat segons el que estableix l'article 45 de la Llei Orgànica 3/2007, de 22 de març, per a la Igualtat efectiva de dones i homes convenientment Registrat en el Registre laboral corresponent.

² Model annex

Si durant aquest termini l'empresa contractista té qualsevol dubte relacionat amb el compliment de la clàusula, pot adreçar-se al **Servei d'Assessorament per la Igualtat i la Gestió del Temps**, prestat per la Direcció de Feminismes i LGTBI en col·laboració amb l'Oficina d'Atenció a les Empreses de Barcelona Activa, a través del portal:

<https://empreses.barcelonactiva.cat/ca/web/es/servei-d-assessorament-per-la-igualtat>

En cas de no poder presentar la documentació en el termini establert, l'empresa contractista comunicarà el motiu a la unitat promotora del contracte, que podrà derivar-la al Servei d'Assessorament per la Igualtat i la gestió del Temps informant-li dels passos a seguir i facilitant-li l'adreça d'accés. Quan l'aplicació informàtica corresponent estigui operativa, consignarà aquesta derivació i s'assegurarà d'adjuntar qualsevol documentació relacionada.

Si, un cop rebut l'assessorament, persisteix en no presentar la documentació requerida, la unitat promotora podrà donar curs a les consideracions que s'hagin establert en els plecs en cas d'incompliment.

2. Fase prèvia a la finalització del contracte:

Abans de finalitzar el contracte l'empresa contractista facilitarà a la unitat promotora del mateix les següents dades relatives a les persones treballadores ocupades en la seva execució:

- Núm. d'homes.
- Núm. de dones.
- Núm. total de persones treballadores.
- Percentatge d'homes.
- Percentatge de dones.

A més, de forma voluntària i a títol informatiu, facilitarà les següents dades relatives al conjunt de la seva plantilla:

- Percentatge d'homes.
- Percentatge de dones.
- Índex de segregació horitzontal (percentatge de dones en cada àrea o departament funcional de l'empresa)
- Índex de segregació vertical (núm. de dones directives sobre el total de càrrecs directius).
- Bretxa salarial (Salari mitjà/hora dels homes en plantilla - salari mitjà/hora de les dones en plantilla / salari mitjà/hora dels homes en plantilla).

Aproximadament un mes abans de finalitzar el contracte, l'empresa adjudicatària presentarà a la unitat promotora, i consignarà en l'aplicació informàtica corresponent, quan aquesta estigui operativa, **un informe amb la concreció de quines han estat les mesures aplicades.**

CONDICIÓ ESPECIAL D'EXECUCIÓ "PLA O MESURES D'IGUALTAT"**MODEL DE DECLARACIÓ RESPONSABLE
per a l'empresa contractista¹**

El/la sotasignat/ada, senyor/a,
amb DNI/NIE núm., en nom propi/en qualitat de representant
legal de la persona física/jurídica, amb NIF
....., amb l'adreça de correu electrònic per rebre les
comunicacions electròniques (.....@.....), i als efectes de
donar compliment a les obligacions corresponents dins la **Condició Especial
d'Execució "Pla o mesures d'Igualtat"** establerta en el procediment d'adjudicació
de codi de
Contracte, núm. Expedient

DECLARA SOTA LA SEVA RESPONSABILITAT

Que l'entitat que representa:

NO està subjecta a l'obligació legal de disposar d'un Pla d'Igualtat, segons el que
estableix l'article 45 de la Llei Orgànica 3/2007, de 22 de març, per a la igualtat
efectiva de dones i homes.

Que annexa un dels següents documents:

- El justificant d'inscripció **voluntària** del Pla d'igualtat en el registre
corresponent.
- Les mesures de promoció de la igualtat aplicables a les persones que
executaran el contracte.
- Que aquestes mesures inclouen un diagnòstic de la situació en relació
a (àmbit de treball) que
justifica la idoneïtat de les accions previstes.

[Signatura electrònica] ²

¹ A presentar per part de l'empresa contractista quan aquesta NO es troba subjecta a l'obligació legal de disposar d'un Pla d'Igualtat segons el que estableix l'article 45 de la Llei Orgànica 3/2007.

² En cas d'Unió Temporal d'Empreses (UTE) cal presentar una declaració responsable per cadascuna de les empreses/entitats que en formaran part.