



**PLEC DE PRESCRIPCIONS TÈCNIQUES PER A
LA CONTRACTACIÓ DE LA REDACCIÓ DEL
PROJECTE DE LES ACTUACIONS URGENTS DE
CONSOLIDACIÓ, CONSERVACIÓ I PROTECCIÓ
DELS ELEMENTS CONSTRUCTIUS EXISTENTS A
LA TORRE DE SANTA MARGARIDA DE
VALLDONZELLA**



**Districte de Sarrià-Sant Gervasi
Oficina de Collserola**

Ctra.Vallvidrera a St. Cugat, 56-96
08017 Barcelona
Telèfon 93 205 78 76
oficinacollserola@bcn.cat

1.	PRELIMINAR.....	3
2.	ÀMBIT D'ACTUACIÓ	3
3.	CONDICIONANTS URBANÍSTICS	3
4.	ANTECEDENTS	4
5.	DESCRIPCIÓ	5
6.	OBJECTE DEL CONTRACTE	5
7.	PREU DE LICITACIÓ	6
8.	TASQUES A DESENVOLUPAR	6
	Treballs previs:.....	7
	Projecte bàsic:.....	7
	Projecte executiu:	8
9.	DESENVOLUPAMENT DELS TREBALLS	10
	Inici dels treballs	10
	Redacció del projecte	10
	Seguiment i control dels treballs	10
	Detecció de disconformitats.....	11
	Tramitació del projecte	11
10.	REQUISITS DEL PROJECTISTA.....	12
11.	ACREDITACIÓ REQUISITS DEL PROJECTISTA	12
12.	LLIURAMENT DOCUMENTACIÓ.....	13
	Signatures i dates.....	13
	Terminis de lliurament.....	13
13.	VALORACIÓ DELS TREBALLS	14



1. PRELIMINAR

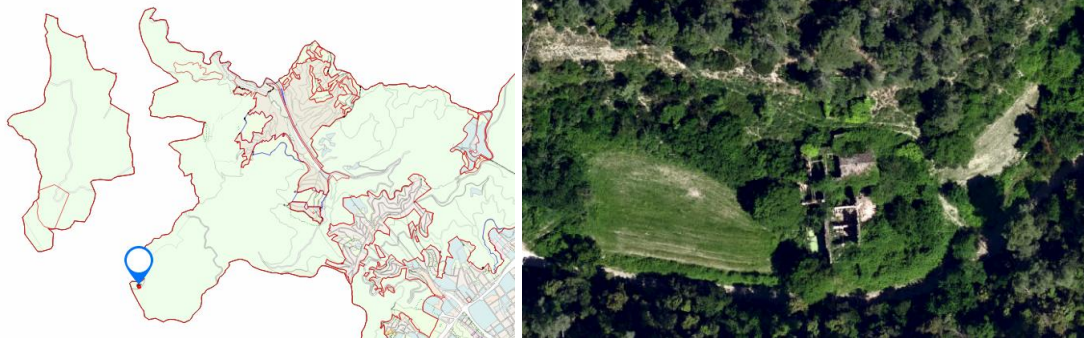
El present Plec de Prescripcions Tècniques (d'ara endavant, PPT), té la finalitat de definir les característiques, requisits, i criteris tècnics generals que han de servir de base per a la redacció i presentació dels diferents documents del Projecte Bàsic i Executiu de les actuacions urgents de consolidació, conservació i protecció dels elements constructius existents a la Torre de Santa Margarida de Valldonzella.

Tots aquests documents tenen caràcter contractual i seran d'obligat compliment per part de l'adjudicatari.

2. ÀMBIT D'ACTUACIÓ

L'àmbit d'actuació és localitzat al lloc anomenat Torre de Santa Margarida o Torre de Dalt, on se situen les restes de l'antic monestir cistercenc de Santa Maria de Valldonzella, emplaçat al mig d'una vall del vessant oest de la serra de Collserola que limita amb el terme de Sant Feliu de Llobregat, i des de la qual es pot accedir per la carretera de Santa Creu d'Olorda a Sarrià.

Es tracta d'un bé cultural situat al municipi de Barcelona, al barri de Vallvidrera, el Tibidabo i Les Planes, al nord-oest del Districte de Sarrià – Sant Gervasi, dins una parcel·la de titularitat municipal al Parc Natural de Collserola.



Plànol de situació i ortofoto

3. CONDICIONANTS URBANÍSTICS

El planejament vigent que regula els sòls és la **MODIFICACIÓ DEL PGM EN L'ÀMBIT DEL PARC NATURAL DE LA SERRA DE COLLSEROLA** (en endavant MPGM Parc Serra de Collserola), aprovat definitivament per la Subcomissió d'Urbanisme del municipi de Barcelona, en la sessió de 14 de desembre de 2020 (Edicte de 5 de febrer de 2021), la MPGM Parc Serra de Collserola classifica els sòls de referència de sòl no urbanitzable (SNU) amb la qualificació de **Parc forestal de Collserola (clau 29co)**.



**Districte de Sarrià-Sant Gervasi
Oficina de Collserola**

Ctra.Vallvidrera a St. Cugat, 56-96
08017 Barcelona
Telèfon 93 205 78 76
oficinacollserola@bcn.cat

En compliment de l'article 5 de la Normativa de la MPGM Parc Serra de Collserola, en data 30 d'abril de 2019, el Consell Metropolità de l'Àrea Metropolitana de Barcelona va aprovar provisionalment el *PLA ESPECIAL DE PROTECCIÓ DEL MEDI NATURAL I DEL PAISATGE DEL PARC NATURAL DE LA SERRA DE COLLSEROLA* (en endavant PEPNat), amb l'objecte d'ordenar i regular els usos i les activitats d'acord amb els objectius del Parc Natural de protecció, conservació i millora del patrimoni natural i dels valors geològics, biològics, ecològics, paisatgístics, etnològics, agrícoles i cultural d'aquest espai natural de protecció especial, inclòs al Pla d'espai d'interès natural (PEIN).

Es tracta d'un element que forma part del Catàleg de patrimoni arquitectònic de l'Ajuntament de Barcelona (identificador fitxa 2520) amb un **nivell de protecció B** (acord Ple Ajuntament 20/06/2000) i de l'inventari del Patrimoni Cultural Català amb els números de registre 7173-I (masia S.XIV-XV) i 1013-I (capella S.XIII) i **categoria Bé Cultural d'Interès Local (BCIL)**.

Caldrà tenir en compte que degut a l'orografia dels barris de muntanya (amb forts pendents, traçat molt revirat, paviments amb poca capacitat portant), està limitada la utilització de maquinària que superin el PMA de 18 tones i els 12 metres de llargada, en aplicació del Decret d'Alcaldia de 10 de novembre de 2005, expedient número STJ-5-1-2005, on es prohibeix, amb caràcter general, la circulació i/o estacionament de vehicles de gran tonatge, amb PMA superior a les 18 tones, en les vies urbanes de titularitat municipal ubicades en el Districte de Sarrià-Sant Gervasi, des de la ronda de Dalt fins a final de terme, dins la zona de Collserola, que, per la seva volumetria, pes i maniobrabilitat, incideixen negativament en l'entorn i, en especial en la via pública.

4. ANTECEDENTS

La finca va ser expropiada per part de l'extinta Corporació Metropolitana l'any 1983. El decret 5/1988 de dissolució de la corporació disposa que les seves propietats, un cop dissolta, passen a cada municipi on es trobi la propietat.

Al 1993 es el Patronat Metropolità del Parc de Collserola encarrega al Servei del Patrimoni Arquitectònic Local de la Diputació de Barcelona uns estudis previs que havien de servir de base a una futura intervenció en el conjunt.

Al 2011 el Consorci del Parc de Collserola va redactar una de proposta de recuperació del conjunt de Santa Margarida de Valldonzella.

Cada any el Consorci del Parc de Collserola realitza la desbrossada i neteja de l'àmbit.

Al mes de juny de 2022, el Síndic de Greuges de Catalunya, en resposta a la sol·licitud d'un ciutadà en què manifestava la seva disconformitat per l'estat de conservació de la Torre de Santa Margarida, va formular una recomanació per tal que es duguessin a terme les actuacions que fossin necessàries per tal de preservar, conservar i mantenir el conjunt d'aquest bé cultural.

D'acord a la resolució emesa per la Sindicatura de Greuges i en aplicació de l'article 25 de la Llei 9/1993, de 30 de setembre, del patrimoni cultural català, la Gerència del Districte de Sarrià-Sant Gervasi encarrega a l'Oficina de Collserola la tramitació de la redacció del present Projecte.



5. DESCRIPCIÓ

Es tracta d'un conjunt edificacions, bastides en diverses èpoques, emplaçat al mig d'una boscúria, a fons de la vall de Valldonzella, a una franja del sector occidental de la serra de Collserola al Districte de Sarrià-Sant Gervasi i a tocar de la llinda amb el terme de Sant Feliu de Llobregat.

L'emplaçament va funcionar com a monestir de l'orde del Cister entre el 1226 i el 1269, la comunitat de monges que l'habitava es va traslladar a una localització més segura a causa dels conflictes bèl·lics i la inseguretat de l'època. Al llarg dels temps es transformà fins a convertir-se en masia.

Actualment l'aparença del conjunt, és el d'una mescla de volums de millor a pitjor factura, que creixien segons les necessitats de cada època. La construcció és molt variada: s'hi troben murs bastits amb paredat comú amb pedra del lloc, murs de tàpia, diferents solucions de coberta, ràfecs de ceràmica, etc.

El cos lateral conserva l'antiga església del monestir convertida en capella, és un edifici auster, de planta rectangular i d'una sola nau, acabada amb un mur recte, sense absis. Té el primer tram cobert amb volta de canó que suporta un antic cor i el segon tram amb un embigat pla sobre arcs diafragmàtics. Les parets laterals van ser modificades durant els segles XVII i XVIII, quan es va dividir el cos en dos nivells per tal d'aconseguir, per al nivell inferior, un celler (premsa de vi, cup, etc.), tot mantenint el superior per als actes religiosos.

La masia es configura com un clos tancat, amb un cos residencial amb els trets característics dels masos, del qual encara perdura la porta l'entrada adovellada.

Sobre la façana de ponent o principal, trobem dues basses de grans dimensions que servien per al reg dels horts que es troben davant seu, seguint la depressió de la vall i conreats fins no fa gaire.

Actualment el conjunt es troba en estat ruïnós, amb gran part de les seves estructures derruïdes total o parcialment. La vegetació ha envaït tant l'interior com les pròpies estructures, accelerant la seva degradació. La qual cosa fa inservibles algunes de les restes existents i fa urgent una intervenció per a estabilitzar i conservar les runes i evitar la pèrdua de tot allò que resta.

6. OBJECTE DEL CONTRACTE

L'objecte del present contracte el constitueix la redacció del Projecte d'Execució de les **actuacions urgents de consolidació, conservació i protecció** dels elements constructius existents de la masia i de l'antic monestir de Santa Maria de Valldonzella, situat als barris de muntanya del Districte de Sarrià-Sant Gervasi.

La **finalitat** principal del projecte és garantir les condicions de seguretat i solidesa de les estructures i alhora frenar la degradació que pateix el conjunt.

El projecte ha de definir les actuacions necessàries de desmuntatge d'elements inestables, l'apuntament i consolidació d'estructures en mal estat, la millora de l'estabilitat dels murs i altres estructures existents, així com el tancament de l'àmbit per tal de protegir l'entorn.



La solució haurà de ser admesa prèviament pels tècnics de l'Oficina de Collserola i del Consorci del Parc Natural de la Serra de Collserola.

Aquest encàrrec comprèn la totalitat dels treballs i serveis a realitzar pel Projectista per a la redacció de l'esmentat Projecte d'acord amb les prescripcions que s'estableixen en aquest Plec, perquè s'assoleixin els requisits necessaris per a la correcta i completa definició de les obres a executar i permeti la realització de la direcció d'obra per un tècnic que no hagi participat en la redacció del projecte, així com la totalitat de tasques a desenvolupar pel responsable/coordinador en matèria de seguretat i salut per a la redacció de l'Estudi Bàsic de Seguretat i Salut.

7. PREU DE LICITACIÓ

El preu màxim de licitació de les feines descrites anteriorment és de 12.396,69 euros (IVA exclòs). Aquest import ha estat calculat segons les característiques dels treballs i la complexitat tècnica.

Els honoraris es facturaran íntegrament un cop validat el Projecte Executiu definitiu per part de l'Oficina de Collserola.

8. TASQUES A DESENVOLUPAR

Les tasques a desenvolupar s'han d'interpretar en relació i coherència amb la finalitat, abast i circumstàncies específiques de l'objecte del contracte.

Caldrà tenir en compte els criteris següents:

- Millora de la solidesa i seguretat del conjunt i la limitació de riscos, d'acord amb les característiques i tipus d'estructura i/o element.
- Gestió òptima dels recursos, aplicant materials i solucions constructives sota el principi de l'economia circular, planificant durant tot el cicle de vida del construït, des de la fase de projecte (construcció i manteniment) fins a la demolició, la reutilització i reciclatge dels materials emprats.
- Contribució a la creació i manteniment d'un entorn amb valors arquitectònics i culturals reconeixibles per la societat.
- Adequació i integració harmoniosa amb l'entorn natural i el paisatge.
- Adequació a l'ús (contextualització i coherència amb el conjunt), així com la flexibilitat, la versatilitat i la facilitat d'adaptació a nous usos, necessitats al llarg del cicle de vida de l'actuació.

Les actuacions objecte del contracte es desenvoluparan en **tres fases correlatives de:**

- A. Treballs previs**
- B. Redacció de projecte bàsic.**
- C. Redacció del projecte execució.**



**Districte de Sarrià-Sant Gervasi
Oficina de Collserola**

Ctra.Vallvidrera a St. Cugat, 56-96
08017 Barcelona
Telèfon 93 205 78 76
oficinacollserola@bcn.cat

A la primera fase, el Projectista realitzarà els treballs previs necessaris per tal d'obtenir les dades de partida per redactar el Projecte Bàsic i Executiu.

A la segona fase, el Projectista lliurarà la documentació del Projecte Bàsic, per a la validació per part de l'Oficina de Collserola, on hi constaran les dades de partida i dels paràmetres bàsics del disseny de la proposta de consolidació estructural i de tancament de l'àmbit.

A la tercera fase, el Projectista lliurarà la maqueta del Projecte Executiu, que ha de tenir a tots els efectes la consideració de projecte constructiu definitiu.

A continuació s'enumeren a títol orientatiu, els treballs i/o documents, que contindran cadascuna de les fases relacionades anteriorment:

Treballs previs:

Constarà com a mínim dels treballs següents:

- Documentació prèvia: recollida de dades bibliogràfiques, documentació d'arxius, etc, que facin referència a la gènesi i evolució del conjunt edificat.
- Treball de camp:
 - o Consistirà en la visita a l'àmbit d'actuació i el seu entorn immediat per tal de localitzar i analitzar els camins, dificultat d'accés o de localització, elements perillosos, usos existent, estat dels diferents cossos, estructures i elements arquitectònics i/o arqueològics existents que formaven part de la masia i/o de l'antic monestir i del seu entorn inherent.
 - o Caldrà realitzar una inspecció detallada per tal de detectar les patologies existents, avaluar els riscos a la seguretat i el nivell de degradació dels materials i elements de les estructures detectades.
- Reportatge fotogràfic:
 - o En aquesta fase es realitzarà un reportatge fotogràfic acurat de tots els volums dels elements visitats.
- Estudi i anàlisi dels condicionals legals (normativa urbanística, catalogació, etc).

Projecte bàsic:

Contindrà com a mínim els documents següents:

- Memòria descriptiva i justificativa:
 - o Dades generals, motivació, antecedents i condicionants, context geogràfic i històric, etc.
 - o Intervencions prèvies (obres, excavacions, etc).
 - o Descripció de l'estat actual de conservació (patologies).
- Memòria constructiva:
 - o Delimitació de l'àrea d'actuació.
 - o Criteris i proposta d'intervenció.



**Districte de Sarrià-Sant Gervasi
Oficina de Collserola**

Ctra.Vallvidrera a St. Cugat, 56-96
08017 Barcelona
Telèfon 93 205 78 76
oficinacollserola@bcn.cat

- Treballs a desenvolupar (neteja, desmuntatges, enderrocs, consolidacions, proteccions, tancaments, etc).
 - Metodologia de treball.
 - Materials a utilitzar.
 - Termini d'execució.
 - Mesures a prendre després de l'actuació (per exemple: aixecament ortofotogramètric, prospecció arqueològica, anàlisi estratigràfic constructiu, estudi històric-arquitectònic, estudi de caracterització de mostres de materials, excavació arqueològica, restauració arquitectònica, etc).
- Plànols bàsics: situació, emplaçament, estat actual, proposta actuació (plantes, seccions i alçats).
 - Pressupost bàsic: valoració aproximada de l'execució material de l'obra.
 - Reportatge fotogràfic de l'estat actual.

Un cop revisat i validat per part de l'equip tècnic l'Oficina de Collserola es procedirà a redactar el projecte executiu.

Projecte executiu:

Contindrà com a mínim els documents següents:

DOCUMENT NÚM. 1: MEMÒRIA I ANNEXOS

- MEMÒRIA GENERAL
 - Dades prèvies.
 - Estudis transdisciplinaris del conjunt edificat.
 - Plantejament bàsic del projecte.
 - Memòria descriptiva i justificativa del projecte.
 - Memòria constructiva del projecte.
 - Compliment normativa.
- ANNEXOS A LA MEMÒRIA
 - Annex núm. 1: Reportatge fotogràfic.
 - Annex núm. 2: Sistemes constructius.
 - Annex núm. 3: Termini d'execució i pla de treball.
 - Annex núm. 4: Disseny i càlculs estructurals.
 - Annex núm. 5: Afectacions (serveis, xarxa viària, etc).
 - Annex núm. 6: Estudi Bàsic de Seguretat i Salut.
 - Annex núm. 7: Estudi de gestió de residus de la construcció.
 - Annex núm. 8: Control de qualitat.

DOCUMENT NÚM. 2: DOCUMENTACIÓ GRÀFICA

Plànol de situació i emplaçament.



**Districte de Sarrià-Sant Gervasi
Oficina de Collserola**

Ctra.Vallvidrera a St. Cugat, 56-96
08017 Barcelona
Telèfon 93 205 78 76
oficinacollserola@bcn.cat

Plànols de l'estat actual: planta, seccions, alçats.

Plànols d'enderrocs i desmuntatges: planta, seccions i alçats.

Plànols d'estructures de consolidació: planta, seccions, alçats i detalls constructius.

Plànols de tancament exterior: planta, seccions, alçats i detalls constructius.

DOCUMENT NÚM. 3: PLEC DE CONDICIONS TÈCNIQUES PARTICULARS

Objecte, abast i disposicions generals del Plec.

Descripció i desenvolupament de les obres.

Execució de les obres.

La Direcció d'Obra.

Plec de prescripcions dels materials bàsics i de partides d'obra.

Fitxes de partides d'obra.

Fitxes d'equips.

DOCUMENT NÚM. 4: PRESSUPOST

Amidaments.

Pressupost.

Quadre de preus.

Justificació de preus.

El contingut dels documents del Projecte que hom especifica en aquesta clàusula no és limitatiu, ja que per Projecte s'ha d'entendre el conjunt de documents i plànols que en cada cas es precisen, estudiats i redactats en la forma i amb el detall necessaris perquè l'obra quedi completament definida, i perquè d'acord amb aquests, qualsevol facultatiu amb la titulació requerida pugui dirigir les obres corresponents.

El projecte executiu contindrà tota la documentació necessària per a que es pugui licitar l'obra.

Caldrà aplicar en el projecte els **condicionants tècnics dels responsables municipals** i es seguirà els requeriments de la documentació tècnica que es pot trobar a la web del Departament de medi ambient de l'Ajuntament de Barcelona: www.bcn.cat/plecstecnicsespaiurba i clicant sobre l'apartat "documentació àmbit".

El projecte haurà de complir la "Instrucció tècnica per a l'aplicació de criteris de sostenibilitat en projectes d'obres" de l'Ajuntament de Barcelona.

La proposta que presenti l'adjudicatari haurà de donar adequada resposta als requeriments, tècnics, funcionals i ambientals que es descriuen a la documentació facilitada amb la convocatòria de la licitació així com els que es desprenen de l'apreciació de l'entorn urbà i forestal on s'ubica l'àrea objecte de l'actuació que es planteja.



Caldrà tenir en compte que l'àmbit d'actuació es troba dins del Parc Natural de Collserola per la qual cosa el projecte haurà de complir tota les determinacions del PEPNat i posar especial èmfasi en les mesures de correcció d'impacte sobre el medi.

Per a la redacció del projecte, un cop adjudicats els treballs, s'hauran de complir els requisits definits a la Fitxa del Catàleg de Patrimoni Arquitectònic i qualsevol actuació estarà consensuada amb la **Direcció d'Arquitectura Urbana i Patrimoni (Departament de Patrimoni Arquitectònic Històric i Artístic)** de l'Ajuntament de Barcelona.

Donat el nivell de protecció patrimonial de l'antic monestir de Santa Margarida de Valldonzella, caldrà que l'equip redactor, en el seus plantejaments, siguin conscients de les possibles tasques d'arqueologia que podran sorgir en les diferents fases del desenvolupament de les feines objecte de contracte: projecte, pressupost, obra, etc.

El projecte serà tutelat durant tot el procés per l'Oficina de Collserola del Districte de Sarrià-Sant Gervasi.

9. DESENVOLUPAMENT DELS TREBALLS

Inici dels treballs

Es convocarà al Projectista a la reunió d'inici del projecte en la que es marcaran els estàndards de redacció i la metodologia, es revisarà el programa de treballs, aixecant-se acta de la reunió per part del projectista.

Redacció del projecte

En el decurs de la redacció del Projecte, el Projectista podrà sol·licitar tota mena d'aclariments i informacions complementàries, i fer paleses les consideracions que cregui oportunes a l'Oficina de Collserola. Els tècnics de l'Oficina atendran en la mesura que sigui possible les esmentades comunicacions; ara bé, la manca o el retard en la resposta no es considerarà en cap moment com a causa de defectes, mancances o retards en la redacció del Projecte, donat que és obligació del Projectista desenvolupar-lo sense més aportacions que les que figuren en aquest Plec.

Cada dues (2) setmanes, i mentre duri la redacció del Projecte, el Projectista informará detalladament i per escrit a l'Oficina de Collserola de l'estat de desenvolupament del treballs en curs.

La supervisió i aprovació de la documentació del Projecte Bàsic, per part de l'Oficina de Collserola, és condició obligada perquè el Projectista pugui desenvolupar el Projecte Executiu.

Seguiment i control dels treballs

L'Oficina de Collserola podrà requerir quan ho consideri necessari, a qualsevol dels tècnics que integren l'equip del Projectista, per a examinar els treballs, rebre les explicacions que se sol·licitin sobre la marxa de les tasques en curs o qualsevol altra qüestió.



**Districte de Sarrià-Sant Gervasi
Oficina de Collserola**

Ctra.Vallvidrera a St. Cugat, 56-96
08017 Barcelona
Telèfon 93 205 78 76
oficinacollserola@bcn.cat

Durant la redacció del projecte es realitzaran un mínim d'una (1) reunió que tindrà per objecte, entre d'altres, fer el seguiment de l'evolució de l'esmentada redacció.

A la **reunió de seguiment i control**, el Projectista aportarà la documentació que s'hagi acordat amb l'Oficina tenint cura en què els documents i plànols de treball siguin intel·ligibles. Amb aquest objectiu, s'escolliran les escales de representació i colors més adients per als documents gràfics. El Projectista portarà a les reunions esmentades un plànol de conjunt que doni idea de la solució global proposada. D'aquesta reunió, així com dels lliuraments parcials de la feina, se n'aixecaran les corresponents actes, que seran redactades pel Projectista i lliurades a l'Oficina dins dels tres dies naturals següents a la data de la reunió realitzada.

Detecció de disconformitats

Si en una inspecció de l'execució dels treballs per part de l'Oficina, o en la documentació lliurada, es detectés i comprovés qualsevol de les següents disconformitats:

- La formulació i redacció del Projecte no es desenvolupa amb el personal i els mitjans ofertats.
- S'ha produït l'incompliment de qualsevol termini parcial dels indicats
- Es detecta i comprova l'incompliment en el Projecte de normatives vigents i/o l'incompliment de qualsevol apartat d'aquest Plec.

L'Oficina de Collserola, en els esmentats casos, s'atribueix la facultat d'efectuar per ella mateixa o mitjançant tercers, la redacció o repetició de les parts del Projecte afectades per dites disconformitats, descomptant els imports corresponents de la quantitat a abonar al Projectista per la redacció del Projecte sencer.

En especial, l'Oficina de Collserola es reserva el dret de comprovar, per ella mateixa o mitjançant tercers, la bondat dels càlculs i amidaments obtinguts a través dels plànols; i cas de produir-se, per causes atribuïbles al Projectista, desacords les despeses de l'esmentada comprovació seran a càrrec del Projectista, el qual haurà de refer els documents afectats per les disconformitats amb les dades correctes i sense cap càrrec addicional.

La realització de qualsevol de les tasques esmentades no eximirà el Projectista del compliment del terminis pactats i de les penalitzacions en què pugui incórrer.

Tramitació del projecte

El Projecte Executiu de l'obra haurà de passar la tramitació d'obres de nivell I del Protocol de tramitació pels districtes dels projectes d'obres ordinàries d'edificació, que realitzen els diferents operadors municipals de la ciutat de Barcelona, caldrà facilitar la informació que sigui necessària als responsables municipals (RM).



10. REQUISITS DEL PROJECTISTA

Assegurança: L'adjudicatari haurà de disposar d'una assegurança d'indemnització per riscos professionals expedit per l'assegurador, vigent fins a l'acabament de les actuacions objecte del contracte i per import mínim de responsabilitat civil de 100.000.

Persona responsable: L'adjudicatari designarà una persona que assumeixi la direcció dels projecte, que actuï com a representant durant la seva redacció i que farà d'interlocutor directe amb l'Oficina de Collserola.

Autor dels treballs: L'autor del projecte haurà de tenir la titulació habilitant per executar l'encàrrec (Arquitecte o equivalent), i estar facultat per exercir la professió al territori espanyol, amb una experiència no inferior a TRES (3) anys en la seva professió i haver redactat i/o haver estat director d'obra o haver prestat l'assistència tècnica d'autor de mínim TRES (3) projectes de restauració, conservació, consolidació i/o estabilització de restes històrico-arquitectòniques d'edificis catalogats durant els últims QUINZE (15) anys.

Mitjans personals: El personal que en cada fase i àmbit de la realització del Projecte haurà de formar part de l'equip del Projectista serà l'idoni en titulació i experiència per a la bona marxa dels treballs i la responsabilitat requerida. Serà preceptiu que els tècnics tinguin un reconegut prestigi i una experiència professional no inferior a 3 anys en temes de restauració, consolidació i estabilització de restes arquitectòniques.

Mitjans tècnics i materials: El Projectista s'obliga a disposar de tots els mitjans i instal·lacions necessaris (telèfon, correu electrònic, aparells específics, mobiliari, etc.) per a un correcte desenvolupament dels treballs encarregats; especialment els que es refereixen a eines informàtiques, tant de càlcul, com de gestió i disseny gràfic interactiu, així com algun dels perifèrics necessaris per a presentar el projecte de la manera més intel·ligible.

11. ACREDITACIÓ REQUISITS DEL PROJECTISTA

Un cop rebudes les ofertes i abans de l'adjudicació, es requerirà a les empreses millor valorades per a que en el termini de tres (3) dies hàbils s'efectuï el lliurament, en format digital, de la següent documentació:

Assegurança: Certificat expedit per l'empresa asseguradora, en el que constin els imports i riscos assegurats i la data de venciment de l'assegurança, i document de compromís vinculant de subscripció, pròrroga o renovació de l'assegurança, en els casos que procedeixi.

Persona responsable: document de designació de la persona responsable, inclourà les dades de contacte: nom i cognoms, càrrec, correu electrònic i telèfon.

Autor dels treballs:

- Títol, certificat col·legiació etc. que acrediti titulació requerida.
- Currículum Vitae exhaustiu i detallat, en el que es concretin els anys d'experiència en la seva professió.



**Districte de Sarrià-Sant Gervasi
Oficina de Collserola**

Ctra.Vallvidrera a St. Cugat, 56-96
08017 Barcelona
Telèfon 93 205 78 76
oficinacollserola@bcn.cat

- Declaració responsable sobre les obres/projectes realitzats en els darrers 15 anys, explicitant expressament els requeriments exigits o certificat de bona execució o informe tècnic municipal conforme/favorable, que acrediti l'autoria del treball que s'ha indicat.

Mitjans personals: llistat especificant les persones concretes que executaran les prestacions, indicant tasques a desenvolupar, formació i experiència.

Mitjans materials i tècnics: declaració responsable conforme es disposa dels mitjans materials i la capacitat tècnica necessària per desenvolupar el projecte.

12. LLIURAMENT DOCUMENTACIÓ

El Projecte s'estructurarà segons un índex de contingut que figurarà a l'inici dels documents corresponents.

Es lliuraran una (1) còpia del projecte en paper i signat i una (1) copia en format digital.

La còpia digital contindrà tres carpetes.

- 1) La primera contindrà la informació amb els arxius digitals en format editable (s'inclourà l'arxiu de plumilles).
- 2) La segona, un únic arxiu en pdf que contingui tots els documents lliurats en paper amb la mateixa estructura i ordre.
- 3) I l'última amb les separates, contenint una carpeta amb els arxius editables, i una altre amb l'arxiu pdf.

Signatures i dates

El Projecte objecte del present encàrrec, haurà d'ésser signat per un tècnic amb la titulació acadèmica idònia, en qualitat d'Autor. Els documents a signar, només en el seu últim full, amb data i lloc, són: Memòria, Plànols, Plec de Condicions, Quadre de Preus i Pressupost General (últim full del projecte).

El responsable/coordinador en matèria de seguretat i salut durant l'elaboració del Projecte signarà l'Estudi Bàsic de Seguretat i Salut com a part integrant del Projecte.

Es dataran tots els documents del Projecte, expressant el lloc, mes i any de redacció.

Terminis de lliurament

La durada del contracte es comptabilitzarà des del dia següent de la data de formalització del contracte fins a la finalització de totes les actuacions que se'n deriven.

S'estableix un termini màxim total de dotze (12) setmanes per a la redacció del Projecte Bàsic i Executiu i la presentació del document acabat.

A continuació es mostra els terminis previstos segons les fases de lliurament:

FASES	DOCUMENTS	TERMINI
-------	-----------	---------



**Districte de Sarrià-Sant Gervasi
Oficina de Collserola**

Ctra.Vallvidrera a St. Cugat, 56-96
08017 Barcelona
Telèfon 93 205 78 76
oficinacollserola@bcn.cat

Primera fase	Projecte Bàsic	Sis (6) setmanes
Segona fase	Projecte Executiu definitiu	Sis (6) setmanes

13. VALORACIÓ DELS TREBALLS

La factura es presentarà al finalitzar les prestacions, acompanyada de la relació valorada conformada i signada per l'empresa adjudicatària i per l'equip tècnic de l'Oficina de Collserola.

Barcelona, 18 de setembre de 2023.

Oficina de Collserola