

ESTUDI HISTÒRIC DEL COMPLEX DE SANTA MARGARIDA DE VALLDONZELLA, BARCELONA

març - juny 2011



Estudi fet per encàrrec del cap de Servei de Projectes i Obres del Consorci del Parc de Collserola Josep Mascaró i Català

Aixecament parcial facilitat pel Servei de Projectes i Obres del Consorci del Parc de Collserola

Les fotografies utilitzades per a la realització d'aquest treball, han estat facilitades pel Servei de Projectes i Obres del Consorci del Parc de Collserola.

Recerca i realització de l'estudi:

Montserrat Villaverde
Jordi Ortega

Impaginació i gràfica volumètrica:

Raquel Calvo

àqabaBcn
montserrat villaverde rey
gran via corts catalanes, 501bis princ. 2ona.
08015 barcelona.
tel. 667 34 29 29 / 93 451 92 94.
c/e: aqaba@aqababcn.net

SUMARI

Sumari	4
Consideracions prèvies	5
I. La capella de santa Margarida: referències historiogràfiques	7
II. La propietat i l'ús de la torre de Valldonzella des del segle XV	11
III. La configuració i l'explotació de l'espai	16
IV. Les estructures de la casa	22
V. Les interencions constructives des del segle XVI	26
Transcripció de l'època de pagament 1737-38	30
Conclusions	34
Cronologia	38
Síntesi gràfica	41
Referències Documentals	48

Consideracions prèvies

Aquest document conté les conclusions de l'estudi històric relatiu a l'edifici anomenat torre de santa Margarida, de Valldonzella o de Dalt situada en l'antic terme de Santa Creu d'Olorda i actualment en un dels límits del districte de Sarrià-Sant Gervasi del terme municipal de Barcelona. Els objectius fonamentals d'aquest estudi són definir les característiques i la datació de les estructures constructives conservades i analitzar els diferents elements contextuals que afecten l'evolució de l'edifici al llarg del temps.

Els continguts es desenvolupen en cinc capítols que descriuen respectivament els antecedents medievals de la capella de santa Margarida, la seqüència cronològica de la propietat des del segle XV, l'explotació agrícola que s'ha practicat al llarg del temps en els terrenys que pertanyien a la casa, els trets fonamentals de les estructures de l'edifici i, finalment, l'abast i característiques de les intervencions constructives que s'hi han aplicat. A les conclusions s'exposa de manera textual i gràfica quina ha estat la síntesi del procés constructiu que dona forma a l'edifici. S'hi afegeixen també documents fotogràfics i les notes amb les referències documentals que s'han utilitzat per a determinar el cabal de dades històriques.

Per a l'elaboració d'aquest estudi s'han consultat documents inèdits dels fons de l'Arxiu de la Corona d'Aragó (ACA), de l'Arxiu Diocesà de Barcelona (ADB), de l'Arxiu Històric de Protocols de Barcelona (AHPB) i de l'Arxiu Municipal del Districte de Sarrià-Sant Gervasi (ADSG), a més de moltes altres referències publicades.

El domini cronològic inicialment acordat amb el Consorci del Parc de Collserola, promotor d'aquest estudi, abastava inicialment el període comprés entre els segles XVIII i XX. Durant el procés d'elaboració, però, es va concertar de mutu acord l'ampliació d'aquest domini fins al segle XVI davant la certesa que la gran majoria d'estructures conservades eren efectivament anteriors al segle XVIII i davant la troballa de documentació cabdal relativa a intervencions en l'edifici al darrer terç del segle XVI. La informació històrica sobre l'antiga capella medieval de santa Margarida no ha estat objecte d'una recerca documental específica i s'ha obtingut per mitjà de les referències aportades per la historiografia publicada perquè supera amb escreix aquests límits cronològics acordats. El precari estat de conservació de

l'edifici en l'actualitat, afectat per un enderroc parcial l'any 2003, ha resultat, a més, un fort condicionant per a l'elaboració d'aquest estudi. La perillositat objectiva de les estructures i la gran dificultat per a accedir a l'interior ha suposat un impediment per realitzar l'anàlisi directa d'alguns elements constructius i la seva acurada interpretació.

I. La capella de santa Margarida: referències historiogràfiques

I. La capella de santa Margarida: referències historiogràfiques

És una conclusió unànimement assumida per totes les referències publicades en relació a aquest edifici que la capella de santa Margarida de l'antic terme de Santa Creu d'Olorda va ser el primer emplaçament de la comunitat de religioses del monestir cistercenc de santa Maria de Valldonzella. Aquesta possibilitat ja era coneguda de temps enrere i s'enuncia, per exemple, en les respostes que Josep Farrés va adreçar al qüestionari estadístic i geogràfic de Francisco de Zamora l'any 1789¹. No va ser, però, fins a començament del segle XX que aquest relat començà a adquirir fonament històric gràcies a les aportacions de Josep Mas i Domènech, prevere i historiador que va tenir ocasió d'accedir a l'arxiu del monestir de Valldonzella abans de la seva destrucció durant els avalots de la Setmana Tràgica l'estiu de 1909. Les exposà en un article publicat al butlletí de la Reial Acadèmia de Bones Lletres l'any 1901 i com a part integrant de les *Notes històriques del bisbat de Barcelona*, editades l'any 1907, on hi aporta, entre d'altres, dos documents bàsics². El primer, la donació d'una església anomenada Santa Maria de Valldonzella, situada al terme de la parròquia d'Olorda, que el bisbe Berenguer de Palou atorgà a l'orde del Císter el 29 de març de 1226. El segon, l'acta de fundació ceremonial d'aquest nou monestir,

datada el 4 de novembre de 1237, en presència del mateix bisbe. Els documents aclarien que, efectivament, la comunitat del monestir de Valldonzella havia tingut un emplaçament anterior en una església ja existent al terme de Santa Creu d'Olorda, des d'on van traslladar uns anys després, 23 d'octubre de 1269, a un nou convent construït prop de la muralla de Barcelona, entre el portal de sant Antoni i la Creu Coberta.

Moltes de les notes i apunts que Josep Mas havia pogut elaborar abans de la destrucció de l'arxiu del monestir van ser recollides per Antoni Paulí Meléndez, qui publicà l'any 1972 una monografia sobre el convent de Valldonzella³ que constitueix la base documental de les dues aportacions historiogràfiques més recents sobre aquesta capella, publicades per Montserrat Pagès i Paretas al vintè volum de la col·lecció *Catalunya Romànica*, de 1992, i en un estudi general sobre l'art romànic a la comarca del Baix Llobregat editat aquest mateix any⁴. El topònim *Valldonzella*, segons aquests estudis, es documenta per primera vegada en una donació atorgada al monestir de Sant Cugat del Vallès per Guillem Mir i la seva esposa Sanxa el 22 d'abril de 1147 i en la qual es designa textualment la donació d'un alou situat *in parrochia Sancte Crucis de Olorda et Sancti Iusti de Verz, scilicet ipsam vallem que vocatur Donzella*⁵. El topònim ja estava arrelat en aquella data però la primera menció a una capella en

aquell indret es de l'any 1175 quan, segons una donació datada el 17 de juliol d'aquell any, hi havia efectivament en aquell moment a Valldonzella una església regida per un prevere. Diferents donacions atorgades entre els anys 1183 i 1220 refermen l'existència d'aquella església i el fet que des dels primers anys el segle XIII acollia una comunitat monàstica de dones d'orde i regla incertes. L'evidència més clara a l'existència d'aquesta comunitat anterior a l'establiment de la del Císter és del 18 d'octubre de 1218, data en què la vídua Estàsia oferí i consagrà les seves dues filles Raimunda i Bernarda a la comunitat de Valldonzella, regida aleshores per l'abadessa Ermessenda de Muredé. Entre la donació concedida per Berenguer de Palou l'any 1226 i el trasllat al nou convent de Barcelona de l'any 1269, l'església de Valldonzella va estar adscrita, com s'ha dit, a l'orde del Císter, període de temps curt que la historiografia atribueix a la situació d'inseguretat generada per la guerra civil que esdevingué entre els anys 1259 i 1262⁶.

La capella té una configuració senzilla, d'una sola nau i capçalera plana coberta per una volta contínua de canó lleugerament apuntada. Montserrat Pagès, l'única autora que s'ocupa de les característiques arquitectòniques de l'edifici, data la seva construcció al primer terç del segle XIII en relació als documents cistercencs *–probablement fou edificada, afirma, entre el moment de la donació al Císter, en 1226 o poc abans, i el 1237 en què s'hi erigí canònicament el monestir–*, una

datació relativament tardana per a uns elements formals com els que té la capella perquè presenta, segons el seu parer, *unes formes encara molt clàssiques dins el romànic, arcaïtzants en aquell moment*⁷. Altres processos constructius esdevinguts amb posterioritat van afectar la configuració de la capella, especialment la seva divisió en dos nivells d'alçat per mitjà d'una volta de paredat de pedra i d'un forjat de bigues i llates recolzat per permòdols i per un arc el·líptic transversal al sentit de la nau. A partir d'aquesta distribució, la planta baixa de l'edifici es destinarà a celler de la casa, mentre que el superior conservarà durant un temps la seva originària funció litúrgica. Montserrat Pagès data tots els elements constructius vinculats a aquesta divisió interior –la volta de la planta baixa, el forjat i l'arc el·líptic que el sosté– entre els anys 1731 i 1737 tot desmentint la possibilitat d'altres hipòtesis versemblants⁸. La primera data correspon a la que apareix gravada sota una fornícula al mur nord de la planta baixa, identificada com part integrant d'una premsa de vi adossada a aquell costat de l'edifici. La segona data és la d'una reforma de l'àmbit de culte promoguda per Maria Nicasia de Toledo, propietària de la casa en aquell moment, i després que l'espai patís uns anys d'abandó.

Aquest arranament de la capella va ser autoritzat pel vicari de la diòcesi després de la informació rebuda de Jacint Malet, rector de la

parròquia de Santa Creu d'Olorda, qui va descriure l'edifici en aquests termes: *dita capella, en la qual en temps passats si celebrava lo sant sacrifici de la missa, esta cituada al costat de dita casa, trau una porta bastantement gran al camp, es una capella molt capaz, adornada y molt desembarassada a mon pareixer per celebrarse lo sant sacrifici de la missa; lo altar esta ab tota decencia adornat ab tot lo necessari, ab un quadro molt gran y de linda pintura de Santa Margarida; los ornamentals, y calses y patena estan ab tota forma decent per celebrarse lo sant sacrifici de la missa*⁸. La capella de Santa Margarida va estar oberta al culte públic a partir d'aquesta reforma i s'esmenta esporàdicament en les visites pastorals a la parròquia de Santa Creu d'Olorda durant la segona meitat del segle XVIII¹⁰. Va mantenir aquesta activitat fins l'any 1865, quan el bisbe Pantaleó Montserrat hi prohibí el culte a causa del mal estat de l'edifici.

¹ Jaume CODINA, Josep MORAN i Mercè RENOM, *El Baix Llobregat el 1789*, Barcelona 1992, Curial Edicions Catalanes i Publicacions de l'Abadia de Montserrat: 276. *Otro oratorio hay, nombrado Santa Margarita, que en el año de 1300 se undieron unas monjas llamadas de Valldonzella, que en el tiempo passado hera su abitación en la casa del oratorio de Santa Margarita y en el dia tienen convento en la ciudad de Barcelona.*

² Josep MAS I DOMÈNECH, *Notes històriques del monestis de Valldonzella*, a "Boletín de la Real Academia de Buenas Letras de Barcelona", any 1901, Vol. I: 303-312. Josep MAS I DOMÈNECH, *Notes històriques del bisbat de Barcelona*, Barcelona 1907, Establiment tipogràfic de Jaume Vives: 126.

³ Antoni PAULI MELÉNDEZ, *Santa Maria de Valldonzella*, Barcelona 1972, Tipografia Emporium.

⁴ *Catalunya Romànica*, Vol. XX, Barcelona 1992, Enciclopèdia Catalana. Montserrat PAGÈS I PARETAS, *Art romànic i feudalisme al Baix Llobregat*, Barcelona 1992, Publicacions de l'Abadia de Montserrat.

⁵ Hi ha una transcripció íntegra del document a *Cartulario de San Cugat del Vallés*, a cura de Josep Rius Serra, Vol. III, Barcelona 1947, Consejo Superior de Investigaciones Científicas: 151.

⁶ Totes aquestes referències deriven de les que recullen Antoni PAULI MELÉNDEZ, *Santa Maria de Valldonzella: 10-19* i Montserrat PAGÈS I PARETAS, *Art romànic i feudalisme al Baix Llobregat: 504-514*.

⁷ Les cites corresponen a l'article d'aquesta autora a *Catalunya Romànica*, Vol. XX: 238-239. Les mateixes conclusions apareixen a Montserrat PAGÈS I PARETAS, *Art romànic i feudalisme al Baix Llobregat: 521-522*.

⁸ Montserrat PAGÈS I PARETAS, *Art romànic i feudalisme al Baix Llobregat: 517-519*.

⁹ ADB. Registra Gratiarum. Volum 77. *Gratiarum liber a 2 martis 1734 usque 6 januari 1740: 240-241v*.

¹⁰ ADB. Visites pastorals. Vol. 79. *Visitatio diocesis Barcinone ab anno 1742 ad 1745 inclusive*. 1744, octubre, 16: 244v-245. ADB. Visites pastorals. Vol. 82. *Visitatio ecclesiae diocesis Barcinone annis 1757 et 1758*. 1757, desembre, 6: 167. ADB. Visites pastorals. Vol. 84. [Visites pastorals 1771-1774]. 1771, novembre, 16: 140.

II. La propietat i l'ús de la torre de Valldonzella des del segle XV

II. La propietat i l'ús de la torre de Valldonzella des del segle XV

La capella va estar vinculada des del segle XV a la propietat de la torre anomenada de Valldonzella, de santa Margarida o de Dalt, l'edifici d'ús residencial que té adossat al mur de migdia. La primera notícia sobre la propietat d'aquesta casa es remunta al 14 de març de l'any 1464, moment en què Alamanda de Pla, abadessa del monestir de santa Maria de Valldonzella i en nom de tota la comunitat, establí a Pere Busquets, ciutadà de Barcelona, allò les referències descriuen com *totes aquelles cases vulgarment dites Valldonzella la Vella ab totes les terres, honors y possessions de aquelles tant campes com de vinya plantades y tant hermes com bosquines y tant muntanyes com planes situades en la parrochia de Santa Creu del Orde*¹¹. Aquella heretat va pertànyer unes dècades més tard als esposos Caterina i Pere Diumés, als quals els fou embargada en virtut d'una sentència emesa per la Reial Audiència el dia 28 de març de 1505 que els condemnava a pagar les pensions endarrerides de certs censals i dels censos que radicaven sobre aquella mateixa possessió. Els deutes, però, va ser adquirit per un tercer, Antic Almogàver, qui interposà una nova causa judicial en reclamació de la propietat perquè havia estat retornada al monestir de Valldonzella per dret de comís. Una nova sentència del 18 de juny de 1552, seguida d'una signatura per raó de domini del 12 de

juliol de 1555¹², van atorgar la definitiva propietat a Anna Beneta Almogàver, filla i hereva d'Antic Almogàver i que en aquell moment estava casada amb Galceran Albanell i Durall, l'hereu d'una distingida família de l'aristocràcia de Barcelona.

La torre i l'heretat Valldonzella participen a partir d'aquest moment d'un determinat model de composició social de la propietat immobiliària perfectament assentat en aquella cronologia. Va ser usual des de l'edat mitjana que les famílies de la noblesa i de l'alta burgesia de Barcelona adquirissin propietats rústegues al pla i la rodalia de la ciutat, finques més o menys grans que es cedien a masovers arrendataris i que eren tant una font de renda com un element distintiu d'alta posició social. La torre de Santa Margarida formava part d'una herència que incloïa altres propietats a Barcelona, Sarrià, Sants i el Prat de Llobregat que es transmetre entre diferents parents consanguinis i col·laterals de les famílies Almogàver, Albanell, Monsuar i Rocabertí, habituals en les nòmines del braç militar de la Diputació del General al llarg dels segles XVI i XVII¹³. Molts dels documents que en fan referència estan perduts o no són localitzables perquè no es van escripturar a Barcelona, però el recull d'escriptures de la família Albanell i la documentació sobre una altra causa judicial que es va seguir al segle XVII en permeten seguir el fil de manera prou clara¹⁴. A Anna Beneta Almogàver succeí el seu fill Jeroni Albanell,

qui la llegà, temps després, al seu fill Galzeran Albanell i Girón de Rebolledo. Sense descendents que el succeïssin, va fer donació de la torre de Valldonzella, el 26 de gener de 1621, en favor del seu nebot Francesc Monsuar. Va pertànyer després a Agnès Monsuar, esposa de Josep Rocabertí i qui la llegà al seu fill Jeroni Rocabertí, el darrer propietari d'aquesta nissaga. Alguns d'aquests personatges van tenir càrrecs de responsabilitat a la Generalitat, l'exèrcit i la cort, com Jeroni Albanell, protagonista d'una activa carrera militar, Josep Rocabertí, batlle general de Catalunya o, especialment, Galzeran Albanell i Girón de Rebolledo, a qui el monestir de Valldonzella confirmà la propietat l'any 1592¹⁵ i que va ser humanista, mestre i preceptor del futur rei Felip IV i arquebisbe de Granada des de l'any 1621¹⁶. Els propietaris d'aquest període només feien de la casa un ús ocasional i esporàdic, com era habitual en els contractes d'arrendament de propietats d'aquesta mena i com testimonia un contracte de lloguer d'una altra de les seves propietats, la Torre de Sants¹⁷. L'heretat de Valldonzella es va cedir a masovers dels quals la documentació en dóna algun nom. Joan de Valldonzella ho era l'any 1552 i *en Vidal* va ser-ho als anys seixanta i setanta del segle XVI¹⁸.

La pertinença als estaments més distingits de la societat no era obstacle per a que els propietaris poguessin seguir comportaments financers fora de norma. Jeroni Albanell i la seva esposa Isabel Girón de Rebolledo

van acumular deutes per valor de milers de lliures en forma de censals que ni ells mateixos ni els seus descendents van pagar ni retornar. Els deutes van convertir-se temps després en una demanda judicial interposada pels diferents creditors, gent que gaudia de tan bona posició com la que tenien els deutors. La causa va ser llarga i es va cloure amb una altra sentència que va dictar la Reial Audiència el 20 d'octubre de 1677 i que condemnava Jeroni Rocabertí, sucesor dels Albanell i propietari en aquell moment de la torre de Santa Margarida, a pagar tots aquells deutes¹⁹. La sentència va anar seguida d'un requeriment que intimava la venda judicial dels béns hipotecats pel procediment de subhasta al més donant, i després de diversos retards i de convocatòries desertes, l'heretat de Valldonzella va ser rematada el 25 de juny de 1687 a favor d'Antic Busquets, pagès de la parròquia de Sant Cebrià de Valldoreix, qui oferí la suma de 800 lliures de Barcelona²⁰. Uns anys després el succeí el seu fill Llorenç, i una mica més tard, cap a 1710, el seu nét Josep Busquets. Tots tres personatges apareixen a la documentació amb l'ofici de pagès, una condició ben diferent a la dels propietaris dels segles XVI i XVII i que pot amagar el fet que es tractava a la pràctica de pagesos propietaris i benestants, una figura sociològica que es consolida en l'estructura social de diferents indrets de Catalunya a partir especialment del segle XVII. No sembla que els Busquets tampoc fessin un ús preferent de la casa atès que l'any 1737, quan Josep Busquets es desfai de la

propietat, a la torre de Valldonzella s'hi estava el masover Joan Ribes, *colono et arrendatario* tal i com es diu a la documentació. Els Busquets gaudiren d'altres propietats i no van residir habitualment a la torre tot i que com es veurà, i amb una actitud ben diferent a la dels seus predecessors, van incrementar-ne molt significativament el rendiment posant noves terres en conreu.

Altres deutes familiars, però, van ser el motiu pel qual Josep Busquets va vendre l'heretat de Valldonzella el dia 12 de gener de 1737 a Maria Nicasia de Toledo²¹, la vídua de Juan Fernández de Calderón, un alt funcionari de l'administració borbònica establerta després de la guerra de Successió i que tenia els càrrecs de superintendent de la casa de moneda de Barcelona i correu major del principat de Catalunya²². La propietat es va transmetre per títol lucratiu entre membres d'aquesta família durant generacions, fos per raó de testament o per causa de matrimoni, d'una manera semblant a com succeí durant els segles XVI i XVII. A Maria Nicasia de Toledo succeí el seu fill Antoni Fernández de Calderón i la filla d'aquest, Maria Antònia, qui es casà amb Ramon de Siscar i de Rocabrana, hereu d'una acabalada família d'hisendats originària de la Noguera i la Segarra. L'any 1812, el patrimoni d'aquestes dues famílies fou heretat pel seu fill Ramon Siscar i Fernández de Calderón qui, després de morir l'any 1850²³, ho llegà al seu fill Ramon Siscar i Montoliu. En 1889 succeí la seva vídua Francisca Xaviera de

Castellarnau²⁴, qui morí l'any 1901 en tèrboles circumstàncies que van quedar recollides a la premsa del moment²⁵. Després de tràmits judicials que van implicar la inhabilitació de l'hereu designat al testament, el cabal de l'herència familiar va ser adjudicat finalment al seu fill Josep Siscar i Castellarnau²⁶. Tots els propietaris vinculats a aquesta família tenen unes característiques comuns. Van ser gent vinculada al dret, advocats i procuradors, alguns amb càrrecs i implicació política activa. També va ser gent il·lustrada, com ho posen de manifest la magnífica biblioteca que es detalla a l'inventari de Ramon Siscar i Fernández de Calderón o les relacions que el seu avi i el seu fill van tenir amb la Reial Acadèmia de Bones Lletres de Barcelona²⁷. Amb la torre de Valldonzella, però, van tenir un progressiu allunyament a mida que a casa generació s'incrementava el patrimoni de la família. En els inventaris dels anys 1889 i 1906, l'heretat de Santa Creu d'Olorda és només un ítem en una llarguíssima llista de béns immobles a Barcelona, Terrassa, Agramunt, Balaguer, Tarragona, Reus, Girona, Calonge i molts altres indrets de Catalunya²⁸. Van ser, per tant, propietaris absentistes com ho van ser els seus predecessors, i la casa va estar cedida, com succeïa des de segles enrere, a masovers llogaters. Antoni Camats i la seva esposa Maria Balana van ser-ho entre aproximadament els anys 1857 i 1878. L'any 1884, ho eren Josep Alemany i Rosa Cortés²⁹.

¹¹ Totes aquestes referències deriven del que es recull al registre d'escriptures de la casa Albanell. Aludeixen a altres documents notariais malauradament perduts, de manera que és la única font disponible per a esbrinar la seqüència de la propietat en aquest període. **ACA. Generalitat. Sèrie V. Vol. 48. [Registre d'escriptures de la casa Albanell]: 28-28v.**

¹² **AHPB. Jeroni Mollet. 342/29. [Aprísies 1555-1557]. 1555, juliol, 12: s.f.**

¹³ Hi ha nombroses referències a personatges d'aquestes famílies a *Dietaris de la Generalitat de Catalunya. Volum III. Anys 1578 a 1611, Barcelona 1996, Generalitat de Catalunya.*

¹⁴ A més del recull d'escriptures dels Albanell, ja referenciat, la successió es descriu a **ACA. Reial Audiència. Conclusions civils. Vol. 165. [Conclusions civils de l'any 1677]: 560-580.** Inclou la referència a documents protocolitzats a Favara i Madrid.

¹⁵ **ACA. Generalitat. Pergamins. Carpeta 64. Pergamí 1.403.**

¹⁶ La trajectòria d'aquests personatges es sintetitza a *Diccionari d'història de Catalunya, Barcelona 1992, Edicions 62: 20.*

¹⁷ **ACA. Generalitat. Sèrie V. Vol. 134. [Llibre de comptes de la família Albanell]: s.f.**

¹⁸ Joan de Valldonzella apareix a **ACA. Generalitat. Sèrie V. Vol. 134. [Llibre de comptes de la família Albanell]: 223.** La presència d'en Vidal s'esmenta molt sovint a **ACA. Generalitat. Sèrie V. Vol. 114. [Llibre de comptes de la família Albanell]: s.f.**

¹⁹ **ACA. Reial Audiència. Conclusions civils. Vol. 165. [Conclusions civils de l'any 1677]: 560-580.**

²⁰ **AHPB. Joan Pere Fabra. 827/8. Manuale [1682-1688]. 1687, juny, 30: 131v-149.**

²¹ **AHPB. Bertomeu Cervaró. 927/10. 1735, 1736, 1737. 1737, gener, 12: 14v-25.** Inclou també la referència als testaments d'Antic i Llorenç Busquets, formalitzats al rector de Vallvidrera i avui no conservats, i la menció al masover Joan Ribes.

²² L'origen i activitat d'aquest personatge es descriuen al seu testament, a **AHPB. Bertomeu Cervaró. 927/15. [Manual de testaments 1705-1746]. 1726, agost, 27: 256-262v.**

²³ El testament de Ramon Siscar i Fernández de Calderón aclareix els seus orígens familiars, la successió de l'herència i aporta dades sobre la seva activitat pública i privada, a **AHPB. Josep Maria Pons i Codinach. Manual de 1850. 1ª parte. 1850, març, 29: 116v-128.**

²⁴ Segons el testament de Ramon Siscar i Montoliu a **AHPB. Josep Maria Vives. Protocolo año de 1888. Tomo 4º. 1888, setembre, 19: 2.868-2.879.**

²⁵ Francisca Xavièra de Castellarnau va morir a trets pel seu fill i hereu Ramon en un cas que causà gran trasbals i enrenou. Apareixen notícies, per exemple a **"La Vanguardia", 1901, desembre, 12: 3.**

²⁶ Els tràmits de la successió s'especifiquen a l'inventari dels béns de l'herència de Ramon Siscar i Montoliu, a **AHPB. Leopold Rodés. Protocolo de 1906. Tomo 2º. 1906, octubre, 1: 1.250-1.295v.** No es possible concretar la seqüència de la propietat amb posterioritat a aquest document a causa del període de reserva de cent anys abans de la consulta pública dels documents notariais.

²⁷ La trajectòria d'Antoni Fernández de Calderón es sintetitza a **Josep Rafael Carreras i Bulbena, Estudis biogràfics d'alguns benemèrits patricis que il·lustren aquesta Acadèmia, a "Boletín de la Real Academia de Buenas Letras de Barcelona", Any 1928, Vol. 13: 274-274.** Ramon Siscar i Montoliu va ser vicepresident de la pròpia Acadèmia de Bones Lletres, traductor de Virgili i autor de diverses obres històriques, especialment la monografia sobre la vila d'Agramunt.

²⁸ Els inventaris de Ramon Siscar, pare i fill, relacionen un per un els seus béns, a **AHPB. Josep Maria Pons i Codinach. Manual de 1850. 1ª parte. 1850, maig, 2: 167-180** i **AHPB. Josep Maria Vives. Protocolo año de 1889. Tomo 2º. 1889, abril, 1: 1.000-1.066.** Ramon Siscar i Montoliu, a més, va ser l'hereu de la seva tia Maria Anna Verthamon segons el testament a **AHPB. Josep Maria Pons i Codinach, [Manual de l'any 1858]. 1858, octubre, 30.**

²⁹ La presència d'Antoni Camats apareix en diferents documents a **ADSG. Fons municipal de Santa Creu d'Olorda. Població. Caixa 3. [Cens de població de l'any 1857]. [Padró de prestació personal de 1863]. [Cens de població de 1868]. [Cens de població de 1876]. Lista cobratoria de consumos. Año 1877 a 1878.** Josep Alemany apareix en **ADSG. Fons municipal de Santa Creu d'Olorda. Població. Caixa 3. [Cens de població posterior a 1884].**

III. La configuració i l'explotació de l'espai

III. La configuració i l'explotació de l'espai

L'actitud predominantment absentista que van tenir els propietaris de la torre de Valldonzella té el contrapunt en l'activitat productiva que hi van fer els masovers residents. A banda dels hipotètics orígens monàstics de la torre, que s'analitzaran en una altra secció, el fet que va donar sentit i justificació a l'existència de l'edifici va ser l'explotació agrícola, ramadera i forestal de l'espai que l'envoltava. La torre era el centre d'una propietat de grans dimensions de la qual és possible copsar-ne la configuració i evolució per mitjà de nombrosos detalls recollits a la documentació. Els documents notariais dels segles XVII i XVIII descriuen la part principal i més extensa de l'heretat de Valldonzella com una superfície de cent mujades de terra boscosa i erma que afrontava amb altres propietats³⁰ –can Pasqual, can Cuiàs, can Merlès, can Carbonell, can Oliveres, can Solanes, can Massaguer i la torre del Bisbe– ben identificables en la toponímia actual de la rodalia. Aquestes referències permeten encabir l'heretat de Valldonzella en la conca dels torrents del Bosc Llarg, de les Torres i de can Parellada i en un perímetre aproximat que abastaria coll de can Pasqual, el coll de la Mata, el turó de Merlès, el coll de les Torres, el turó de la Coscollera, el fornet de les Torres i la serra del Ginestar. La documentació del segle XIX matisarà que l'extensió de l'heretat era de fins a 170 mujades, una discrepància significativa en relació al que es diu als documents anteriors que cal interpretar com únicament deguda a la possibilitat d'amidaments topogràfics més precisos perquè cap evidència documental posa de manifest l'existència

de processos d'agregació o segregació d'altres terrenys. Tota l'heretat va prestar sempre un únic cens de quatre lliures i deu sous per la senyoria directa del monestir de santa Maria de Valldonzella³¹, fet que evidencia que tot l'espai té un origen jurídic comú i la inexistència aparent de modificacions dels límits des de, pel cap baix, el segle XVI.

Tot aquest bosc no era en absolut improductiu i va ser objecte d'explotació lucrativa en una dimensió que no s'ha de menystenir. Entre els anys 1564 i 1566, per exemple, Jeroni Albanell va llogar pel preu de 34 lliures a Joan Gotet i Pere Castells el dret a collir i vendre el que es descrivia com la *lleya de forn* de diferents parts del bosc, tasca condicionada explícitament a *que no an de tocar alzina ni pi de peu* i a fi i efecte, *s'afegeix, que no gasten lo bosc*³². Més d'un segle després, l'any 1737, Josep Busquets tenia llogat per un termini de quatre anys a Francesc Xatart, Jaume Valls i Lluís Bas, pagesos de Sarrià, les *lleyas terreras* de l'anomenat Bosc Gran i d'altres indrets de la gran extensió de cent mujades³³. El fet que els cadastres del segle XIX designin el bosc amb els apelatius de *bosque de fajinas* o de *bosque de tall* també és indicatiu de la seva potencial explotació econòmica. El bosc, a més proporcionava aliment per a la cria de bestiar, una activitat que sembla especialment remarcable, potser fins i tot preferent, durant els segles XVI i XVII. La documentació dels Albanell posa de manifest que la cria de xais i cabrits, explotada per meitats amb en Vidal, el masover, ja era una activitat

tant permanent i lucrativa que mereixia pàgines separades en el llibre major de comptes de la casa entre els anys 1560 i 1578, on any rere any s'anoten puntualment les despeses per pagar *los pastores de Valldonzella* i els ingressos derivats de la venda dels animals i de la seva llet³⁴. Encara l'any 1850, l'inventari dels béns de Ramon Siscar recollia com li pertanyien a la torre de Dalt *veinte y dos cabras que son a medias con el colono de dicha heredad*.

El gran predomini de la terra boscosa no exclouïa l'explotació de diferents cultius. Les escriptures de venda a Antic Busquets, de l'any 1687, i a Maria Nicasia de Toledo, el 1737, esmenten l'existència durant aquells anys de tres àmbits específicament destinats al conreu³⁵. El primer era l'hort, una quartera de terra situada al costat de ponent de la casa i davant mateix del portal adovellat d'aquella façana de l'edifici. El segon era el camp anomenat de l'Alzina Cremada, tres quarteres de terra de sembradura situades en un lloc indeterminat enmig de la gran extensió boscosa de l'heretat i que al primer terç del segle XVIII acollia una plantació de blat. El tercer era l'anomenat Camp d'en Roig, altres sis quarteres de sembradura ubicades en un dels extrems de l'heretat, prop de la Torre del Bisbe. L'any 1737 hi havia en aquest camp un planter d'oliveres, cultiu que troba precedents en el segle XVI atès que l'any 1569 es va obrar a la casa un trull per a elaborar oli. En qualsevol cas, però, el conreu que va esdevenir principal fins al segle XIX va ser

el de la vinya. N'hi ha constància des de juny de 1566, moment en que el llibre de comptes de Jeroni Albanell recull la despesa de vint sous que costà *majencar lo mallol de Valldonzella*. L'any 1569 s'identifica una despesa semblant i el desembre de 1573 la més significativa, 44 lliures esmerçades en plantar una nova vinya en un lloc indeterminat de l'heretat³⁶. Al primer terç del segle XVIII, la vinya era el cultiu predominant sota l'impuls que va donar Josep Busquets, qui establí a rabassa morta algunes peces de terra boscosa per a plantar-hi ceps, molt probablement en feixes als pendents de la muntanya. L'any 1722, Josep Busquets establí mitjançant aquest procediment a Jeroni Casarramona una vinya de quatre mujades en un lloc incert designat com *supra vinea magna*. L'abril de 1728 establí a diferents adquiridors altres cinc parcel·les de cinc mujades cadascuna al lloc anomenat la Costa Socarrada y la Vinya Vella. En 1729, encara establí a Joan Pere Salisach una altra rabassa de quatre mujades. El fet que en aquestes dates ja estiguessin arrelats topònims com *vinea magna* o *vinya vella* denota l'antiguitat, continuïtat i increment de la producció vitivinícola, una circumstància que va quedar recollida en l'escriptura de venda de l'any 1737, que indicava que trenta-tres de les cent mujades boscoses acollien en aquell moment cultius de vinya i que venia inclòs en el preu de venda el valor de *lo botam, premsa y arreus del seller de las casas de dita heretat*³⁷. El conreu de la vinya va implicar al primer terç del

segle XVIII una significativa transformació del paisatge i era la base de l'activitat d'elaboració de vi que es feia, com queda clar, al celler de la pròpia casa.

El paisatge agrari de l'heretat i l'activitat productiva de la casa van haver d'experimentar una progressiva transformació al llarg de la segona meitat del segle XVIII atès que les descripcions notarials i fiscals recollides en la documentació del segle XIX tindran ben poca cosa a veure amb el que s'indicava en cronologies anteriors. El conreu de la vinya estava del tot abandonat l'any 1850 –l'inventari dels béns de Ramon Siscar només relaciona l'existència en aquell moment de *ocho cubas viejas de cuatro cargas cada una y dos cubas viejas de las de dos cargas*³⁸–, una circumstància que cal vincular amb factors econòmics de rendibilitat i productivitat perquè es notablement anterior en el temps a la plaga de fil·loxera declarada des de 1879. Els documents notarials de mitjan del segle XIX recullen que la propietat abastava l'extensió de 170 mujades de les que es diu textualment que *a escepcion de un pequeño huerto para el consumo del colono son todas de bosque de fajinas*³⁹. En els inventaris de la família Siscar dels anys 1889 i 1906 s'identificarà també el predomini gairebé absolut del bosc llevat d'una peça de terra de sembradura de secà de dues mujades i quatre mundines⁴⁰. Els amillaments fiscals, habitualment precisos en quant a l'ús i explotació de les propietats immobiliàries, ratifiquen aquesta

l'antiguitat, continuïtat i increment de la producció vitivinícola, una circumstància que va quedar recollida en l'escriptura de venda de l'any 1737, que indicava que trenta-tres de les cent mujades boscoses acollien en aquell moment cultius de vinya i que venia inclòs en el preu de venda el valor de *lo botam, premsa y arreus del seller de las casas de dita heretat*³⁷. El conreu de la vinya va implicar al primer terç del segle XVIII una significativa transformació del paisatge i era la base de l'activitat d'elaboració de vi que es feia, com queda clar, al celler de la pròpia casa.

El paisatge agrari de l'heretat i l'activitat productiva de la casa van haver d'experimentar una progressiva transformació al llarg de la segona meitat del segle XVIII atès que les descripcions notarials i fiscals recollides en la documentació del segle XIX tindran ben poca cosa a veure amb el que s'indicava en cronologies anteriors. El conreu de la vinya estava del tot abandonat l'any 1850 –l'inventari dels béns de Ramon Siscar només relaciona l'existència en aquell moment de *ocho cubas viejas de cuatro cargas cada una y dos cubas viejas de las de dos cargas*³⁸–, una circumstància que cal vincular amb factors econòmics de rendibilitat i productivitat perquè es notablement anterior en el temps a la plaga de fil·loxera declarada des de 1879. Els documents notarials de mitjan del segle XIX recullen que la propietat abastava l'extensió de 170 mujades de les que es diu

textualment que *a escepcion de un pequeño huerto para el consumo del colono son todas de bosque de fajinas*³⁹. En els inventaris de la família Siscar dels anys 1889 i 1906 s'identificarà també el predomini gairebé absolut del bosc llevat d'una peça de terra de sembradura de secà de dues mujades i quatre mundines⁴⁰. Els amillaments fiscals, habitualment precisos en quant a l'ús i explotació de les propietats immobiliàries, ratifiquen aquesta imatge i atorguen al bosc l'ocupació majoritària de l'espai de l'heretat, complementat únicament per curtes extensions de conreu de cereal –tres hectàrees l'any 1885– i d'olivera –dues i mitja– a més d'una petita superfície de *regadío eventual* en l'hort de la casa⁴¹. En cap d'aquests documents s'esmenten els camps d'en Roig o de l'Alzina Cremada, el que implica un profund replantejament de l'ús del sòl en relació al que es pot entreveure fins a mitjan del segle XVIII. Va ser a partir d'aquest període que es van habilitar els dos camps de conreu que encara avui dia és possible reconèixer davant les façanes de llevant i de ponent de l'edifici i als quals al·ludeixen els documents fiscals del segle XIX. Són camps recolzats en murs de pedra seca que van modificar les rasants del terrenys i que, com s'analitzarà, van afectar sensiblement l'accessibilitat i percepció de la façana est de l'edifici.

La font és el darrer element que s'ha d'afegir a la relació de tot el que formava l'heretat de Valldonzella. La documentació l'esmenta

explícitament per primer cop en la confirmació de l'establiment atorgat a Galzeran Albanell el 29 de gener de l'any 1592, on es diu que a la propietat hi havia, a més de terres hermes i de conreu, *aquis, aqueductibus et fontibus*. En 1687, quan el pagès Antic Busquets adquirí la propietat, s'afegirà que la casa afrontava en un dels seus costats *cum quadam fonte quae ibi est*. L'escriptura de venda atorgada en 1737 a Maria Nicasia de Toledo inclou la millor descripció de la font quan diu que no massa lluny de la casa hi brolla el doll de la font anomenada de Santa Margarida, textualment, *non longe ab ipsis domibus invenitur ductus quadam fons apellatus de Santa Margarida*. La documentació posterior no atorga a la font cap mena d'importància i no mereix cap esment en les descripcions de l'heretat. No hi ha cap indici que permeti esbrinar la data de construcció de la volta de paredats i morter de calç que avui dia l'acull. Es tracta, malgrat tot, d'un tipus de construcció poc probable amb anterioritat a les darreries del segle XVIII.

³⁹ L'escriptura de venda a Antic Busquets a AHPB. Joan Pere Fabra. 827/8. *Manuale [1682-1688]. 1687, juny, 30: 131v-149*, refereix aquesta descripció i afrontacions: *Totam illam aliam partem terrae partim heremam et partim bosquinam tinentie centum modiarum terrae parvum plus vel minus quae est de pertinentiis supradictae hereditatis quae terminantur ab oriente partim cum honoribus Hieronymi Ferrer botigerii telarum civis Barcinone et partim cum honoribus Josephi Pasqual agricolae parroquiae beatae Mariae de Vallvidrera et partim cum honoribus Pauli Cuyas agricolae diocesis parroquiae de Vallvidrera, a meridie partim cum honoribus Josephi Marles Barcinone populati et partim cum honoribus Theresiae Carbonell viduae Pauli Carbonell quodam agricolae parroquiae Sancti Justi Desvernio et partim cum honoribus Joannis Baptiste Vivers botigerii telarum et partim cum honoribus*

agricole dictae parroquiae Sancti Justi Desvernio et partim cum honoribus Clementis Solanes agricole dicte parroquiae Sancti Justi Desvernio mediante quadam serra, ab occidente partim cum honoribus Ludovici Massaguer agricole parroquiae Sancti Crucis del Orde partim cum honoribus domini Ludovici Camporrells Barcinone populati et partim cum petia terrae de pertinentiis dicte hereditatis nominata lo Camp den Roig mediante quadam torrente, et a cirtio partim cum honoribus dicti domini Ludovici Camporrells et partim cum honoribus dicti Hieronymi Ferrer botigerii telarum et partim cum honoribus Josephi Pasqual agricole parroquiae beatae Mariae de Vallvidrera.

³¹ Aquest cens ja s'esmenta en la confirmació d'establiment atorgada a Jeroni Albanell l'any 1592, a **ACA. Generalitat. Pergamins. Carpeta 64. Pergamí 1.403.**

³² **ACA. Generalitat. Sèrie V. Vol. 134. [Llibre de comptes de la família Albanell]: 283.** Jeroni Albanell hi afegí *asso he fet per lo que ha aconsellat en Vidal, placia Deu que sia be.*

³³ Aquest fet s'especifica en un dels pactes de l'escriptura de venda atorgada a Maria Nicasia de Toledo a **AHPB. Bertomeu Cervaró. 927/10. 1735, 1736, 1737. 1737, gener, 12: 14v-25.**

³⁴ **ACA. Generalitat. Sèrie V. Vol. 134. [Llibre de comptes de la família Albanell]: 224-232.** També hi ha comptes d'aquesta mena a **ACA. Generalitat. Sèrie V. Vol. 114. [Llibre de comptes de la família Albanell]: s.f.**

³⁵ La venda a Antic Busquets a **AHPB. Joan Pere Fabra. 827/8. Manuale [1682-1688]. 1687, juny, 30: 131v-149** descriu també *Totam illam aliam petiam terrae nominatam lo hort de Santa Margarida tinentie unius quarteria seminatura parvum plus vel minus scitam lo dicta parroquia Sanctae Crucis del Orde quae est de pertinentiis dictarum domorum sive hereditatis [...]. Totam illam aliam petiam terrae tinentie trium quarterias seminaturae parvum plus vel minus nominatam la alzina cremada quae est de pertinentiis supradicte hereditatis [...]. Totam illam aliam petiam terrae campam tinentiae sex quarteriarium seminaturae parvum plus vel minus nominatam lo Camp den Roig quae est de pertinentiis supradicte hereditatis.*

³⁶ **ACA. Generalitat. Sèrie V. Vol. 114. [Llibre de comptes de la família Albanell]: s.f.**

³⁷ Totes aquestes circumstàncies es detallen en la descripció i els pactes de l'escriptura de venda atorgada a Maria Nicasia de Toledo, a **AHPB. Bertomeu Cervaró. 927/10. 1735, 1736, 1737. 1737, gener, 12: 14v-25.**

³⁸ **AHPB. Josep Maria Pons i Codinach. Manual de 1850. 1ª parte. 1850, maig, 2: 170v.**

³⁹ **ACA. Notarials. Sant Feliu de Llobregat. Llo-34. Traslación de dominio: 83.**

⁴⁰ La descripció completa segons l'inventari **AHPB. Leopold Rodés. Protocolo de 1906. Tomo 2º. 1906, octubre, 1: 1.254** es *Término municipal de Santa Cruz de Olorde. Una pieza rústica compuesta de una casa de labranza cuya numeración no consta, de extensión nueve areas setenta y cuatro centiareas, una pieza de tierra de sembradura secano de dos mojasdas cuatro mundinas equivalentes a cien areas diez y seis centiareas y de un bosque de extensión ciento cinco mojasdas "de tall" y cincuenta y cuatro mojasdas y ocho mundinas "de fajina", ó sea la total de ciento sesenta y cinco mojasdas ocho mundinas ó sea ochocientas ocho hectareas, lindante de por junto al norte con Pascual N., al sud con Feliu Cuyás, al este con Felix Marlés y al oeste con Joaquin Carbonell, N. Vila, José Oliveras, José Solanas y Don Mariano Borrell.*

⁴¹ Les descripcions fiscals experimenten poques variacions i apareixen a **ACA. Hisenda. Territorials. TER-P 1671. Amillamiento Santa Creu de Olorde. 1853: núm. 165. ACA. Hisenda. Territorials. TER-P 1672. Amillamiento Santa Creu de Olorde. 1854: núm. 156. ACA. Hisenda. Territorials. TER-P 1673. Cuaderno de liquidaciones o amillamientos [1861]: núm. 106. ADSG. Fons municipal de Santa Creu d'Olorde. Finances. Caixa 4. [Amillament de contribució territorial]. c. 1885: s.n.**

IV. Les structures de la casa

IV. Les estructures de la casa

La torre de Valldonzella, l'edifici des del qual es gestionava l'espai de l'heretat, té aparentment una configuració volumètrica assimilable a la tipologia d'algunes edificacions aïllades construïdes en entorns rurals des de la baixa edat mitjana. La planta de l'àmbit residencial de la casa es desenvolupa a partir d'un cos rectangular d'una sola crugia d'edificació adossat perpendicularment a la nau de la capella i al qual s'afegeixen en les façanes anterior i posterior altres dos volums de planta quadrangular. Un d'ells, el de la façana oest, projectat a major alçada que aquest cos principal i antigament rematat per una porxada d'arcs de mig punt entre pilars de secció quadrada, prenia l'aspecte d'una torre, un element força freqüent en edificis benestants d'aquesta mena i que tenia un sentit més aviat sumptuari que no pas estrictament funcional. La casa, com s'ha dit, no va ser mai lloc de residència preferent dels seus propietaris, motiu pel qual cap de les escriptures d'inventari que ha estat possible localitzar –els documents que de manera més clara descriuen la distribució interior d'un edifici– pot aportar informació significativa sobre quina era la seva configuració interior. Els documents que millor la descriuen són les cartes de pagament que el mestre d'obres Antoni Reit i el fuster Gaspar Mussons van atorgar el 23 d'abril de 1739 en relació a les obres de reforma que hi havien fet dos anys abans per comanda de la propietària Maria Nicasia de Toledo⁴². Els documents

ajuden a formular algunes conclusions rellevants sobre quina era l'organització de l'edifici i permeten copsar que la seva configuració era més complexa del que d'antuvi pot semblar.

La distribució que es deriva de les indicacions del document diferencien dos nivells d'alçat que corresponen a dos àmbits funcionals i socials clars directament relacionats amb les condicions de propietat i ús de l'edifici. A la planta baixa s'hi han d'encabir els àmbits destinats a residència dels masovers i on hi havia les estances identificades com l'*aposiento del masover*, la cuina i la cambra *ahont menjan los masovers* a més d'altres d'indubtable localització topogràfica com el *quarto que vuy es lo passadis de la capella* o l'*aposento sota la escala principal*. A la planta primera hi havia els àmbits destinats a residència esporàdica dels propietaris, designats genèricament al document com els *quartos de mi senyora* i als que cal associar altres àmbits com la *sala*, l'*aposento sobre la cuyna*, el *quarto nou* i el *aposento del cap de la escala*. L'accés a aquests dos àmbits era del tot segregat per mitjà d'una escala coberta, avui desapareguda però ben identificable en la documentació fotogràfica, que pujava per un dels costats del pati que hi havia a la façana de llevant, un pati de planta aproximadament rectangular definit als costats nord i oest pels propis volums de la casa, al costat est per un mur de tanca, actualment enderrocat, en el que s'obria un portal adovellat de mig

punt i al costat sud, finalment, per un àmbit actualment desaparegut destinat a quadra o estable que també s'esmenta en les cartes de pagament de l'any 1739. Una distribució com aquesta fa interpretar l'edifici d'una manera ben diferent a com convidava a fer-ho la seva actual aparença en el paisatge. Es tractava d'una construcció no essencialment diferent al ben conegut model de palau residencial urbà d'època medieval i moderna, configurat al voltant d'un conjunt de pati quadrangular i escala lateral cap a les estances d'ús dels propietaris. L'accés principal a l'edifici, en conseqüència, era justament a través del portal adovellat desaparegut davant de la façana de llevant, i va quedar distorsionat a partir de la disposició de camps de conreu recolzats en murs de pedra seca improbables, com s'ha argumentat, amb anterioritat a la segona meitat del segle XVIII. L'altre portal adovellat, el de la façana oest, permetia l'accés a l'hort des de la planta baixa, i ha de ser interpretat, per tant, com d'ús exclusiu dels masovers i com integrant del que va ser inicialment la façana posterior de la casa. El pas del temps i les modificacions del paisatge han invertit el sentit d'orientació aparent de l'edifici i la façana avui més visible no era pas antigament la façana principal.

Els murs de l'àmbit residencial de la torre estan construïts bàsicament amb tres tipus diferents de tècniques i materials. En primer lloc, els paraments i obertures de maó de pla, en peces de que s'ajusten a les

dimensions normatives al primer terç del segle XVIII i que es poden relacionar sens dubte amb les reformes dirigides pel mestre d'obres Antoni Reit l'any 1737. El segon és el mur de tàpia d'argila i calç amb el qual està bastida tota la planta primera de l'àmbit residencial, aparentment força uniforme en l'execució i que s'ha d'associar a tècniques constructives habituals, i molt especialment en entorns rurals, als segles XVI i XVII. El tercer és el paredat comú irregular, corrent també en aquesta cronologia, format per materials de dimensions variables poc o gens escairats en filades majoritàriament incertes i lligat amb morter de calç i argila de coloració terrosa i consistència fràgil. Malgrat les dificultats actuals per a l'accés i anàlisi de tots aquests murs, especialment en l'interior de l'edifici, és possible copsar que els paraments d'aquesta mena a la planta baixa de la torre de Valldonzella mostren diversitat de configuració en quant a dimensions i densitat dels materials constructius. La façana oest mostra, per exemple, peces més regulars i carreus entre altres pedres en brut, mentre que als volums laterals de la torre i a l'antic mur de tanca del pati a la façana est estan bastits amb predomini gairebé total de pedra en brut amb intrusió d'algun material ceràmic. La diversitat formal d'aquests paraments posa de manifest l'existència de diversos processos constructius força anteriors al segle XVIII, quan les obres de 1737 van implicar la consolidació i reforma d'alguna d'aquestes estructures. Tots aquests murs havien d'estar revestits amb arrebossat de morter, per bé que el que avui es pot apreciar,

allà on es possible fer-ho, mostra una composició de calç blanca que suggereix una execució mai anterior al segle XIX.

El mal estat de conservació de l'edifici impedeix analitzar amb cura les característiques i datació de totes les obertures. Moltes d'elles són avui dia inaccessibles i només es pot comptar amb l'ajut parcial que ofereix la documentació fotogràfica. Bona part de les portes i finestres van ser reformades l'any 1737 i així es poden trobar en llindes, brancals i llindes de maons de les mateixes característiques dels que es van emprar en altres reformes dutes a terme durant aquesta intervenció. Les obertures més inequívocament assimilables a aquesta cronologia són els portals d'arc rebaixat de maons al sardinell en algunes estances interiors de la planta baixa i en una porta, posteriorment encegada, en un dels costats de la torre de la façana de ponent. També ha de correspondre a aquesta intervenció el portal rectangular amb tarja, avui també tapat, de la façana oest i les finestres allargassades de la planta primera, previsiblement destinades a encabir balcons ampitats i que cal relacionar amb els canvis de les finestres de l'àmbit noble de la casa que el mestre d'obres Antoni Reit va enunciar en la seva carta de pagament. De més antiga construcció són altres obertures arquitravades amb llinda i brancals de pedra, com la finestra de la planta baixa de la torre o el portal posterior del celler i, molt especialment, el portal de mig punt adovellat de la façana oest. Respon a una tipologia àmpliament utilitzada des de la baixa edat mitjana en tota mena de construccions, i ben integrat en el parament d'aquella façana,

evidencia la seva pertanyença al mateix procés constructiu. Aquest portal és efectivament semblant a com era al que hi havia en l'accés principal al pati, avui desaparegut. La documentació fotogràfica, però, permet identificar entre els dos portals diferències en quant a la proporció de l'obertura i l'execució de dovelles i brancals, el que, afegit a les diferències tipològiques dels paraments, semblen desmentir la possibilitat d'identitat cronològica entre ells.

Els forjats precàriament conservats fins avui també remetent a una cronologia similar a la dels paraments. Es tracta de forjats elaborats amb bigues de fusta simplement desbastada que recolzen un entramat de llates i peces planes d'enrajolat ceràmic. El mateix procediment va utilitzar-se per a les cobertes, a una sola vessant en cadascun dels volums de l'àmbit residencial de l'edifici segons s'aprecia en els documents fotogràfics i en els escassos vestigis conservats. Murs, forjats i cobertes van ser notablement reformats en la intervenció de 1737, fins i tot afegint-hi elements de reforç com els pilars interiors o la cantonera de maons i el contrafort de la torre de la façana posterior. La qualitat constructiva de les estructures datables entre els segles XVI i XVII no era òptima, un factor que, afegit a l'estat d'abandó que des de fa dècades ha experimentat la casa, explica el precari estat de conservació que té l'edifici en l'actualitat.

⁴² AHPB. Bertomeu Cervaró. 927/11. 1738, 1739. 1739, abril, 23: 119v-122v.

V. Les intervencions constructives des del segle XVI

V. Les intervencions constructives des del segle XVI

Hi ha dos conjunts de documents que aporten informació específica sobre les intervencions constructives que s'han desenvolupat en l'edifici. El primer està format pels llibres de comptes de la família Albanell i que abasten el període comprés entre els anys 1555 i 1583. Es tracta de llibres de comptabilitat domèstica, habituals en les famílies benestants però rarament conservats fins avui. Entre ingressos i despeses de tota mena, aquests llibres de comptes recullen diner per diner tot el que es va invertir en obres de construcció i reforma dels diferents edificis que pertanyien a la família, amb l'inconvenient, però, de no concretar gairebé mai quins eren específicament els treballs que s'hi van fer. Són, malgrat tot, document excepcionals per la seva singularitat intrínseca i perquè aporten dades positives sobre l'activitat constructiva desenvolupada en l'edifici en una data tan remota com el darrer terç del segle XVI⁴³.

La primera evidència d'activitat constructiva en la casa és de l'any 1561, uns anys després que la sentència de 1552 i el reconeixement de senyoria de 1555 consolidessin definitivament la propietat de l'edifici per als Albanell. Els dies 22 de març i 24 d'octubre d'aquell any, així, el mestre d'obres Antoni Erbell va rebre dos pagaments per un import total de 31 lliures i 6 sous *a compliment de tota feyna que aya feta axi*

1566 s'inicia un cicle d'obres que es perllonga fins 1575 durant el qual –i amb la reserva que ocasionalment pot imposar la imprecisió d'algunes dades– es va fer alguna mena d'intervenció en gairebé tots els anys d'aquesta dècada⁴⁵. L'any 1566 es van adquirir un miler de teules i 14 posts en el que sembla ser la construcció o reforma d'una coberta. En 1567 s'adquiriren quantitats de calç i guix, s'adobaren algunes portes i finestres i s'arranjaren les campanes de la capella. En 1569 es construï un trull d'oli. En 1571 s'abonaren tres lliures i tres sous al mestre d'obres per treballs genèrics i no especificats. En 1572 es van adquirir tota mena de materials –calç, teules, rajoles, llates i canyes– en uns treballs de més gran abast que es desenvolupen aparentment al llarg del primer semestre d'aquell any. En 1573 es treballà a la capella, es van emblanquinar els paraments amb guix i s'hi posà un retaule dedicat a la mare de déu del roser. En 1574 s'adquiriren altres quantitats de teula, rajola i calç i l'estiu de 1575, finalment, es van adquirir toves de paviment i es va treballar de nou en les cobertes atesa una despesa en teules, canons i tortugues. A manca de detalls sobre l'objectiu concret de tots i cadascun d'aquests treballs es pot valorar el seu abast segons quin va ser-ne l'import total. Les operacions més quantioses van ser les dels anys 1566 –10 lliures–, 1567 –21 lliures, 15 sous i 6 diners–, 1574 –22 lliures i 16 sous– i, molt especialment, la intervenció de

de l'any 1572, que sumà fins a 39 lliures, 10 sous i 14 diners. La resta d'intervencions no superen mai les sis lliures d'import. Els mateixos llibres de comptes ofereixen alguns referents per a ponderar el valor d'aquestes intervencions. Una lliura al mes era el que percebien de salari en aquells mateixos anys els traginers al servei de la casa Albanell o els propis pastors de l'heretat de Valldonzella, i vuit lliures l'any era el que pagava en Vidal, el masover, pel lloguer de la casa i l'heretat. Les intervencions que es van desenvolupar durant aquests anys, per tant, van ser notables en termes econòmics i quantitius i fan pensar que, en conjunt, van haver d'implicar una transformació significativa en la configuració i aparença de l'edifici. Les dades tracen també una idea precisa de com va evolucionar la torre de Valldonzella i molts altres edificis en època moderna. Més que tractar-se de reformes més o menys grans desenvolupades en un sol moment cronològic i sota una clara racionalitat projectiva, es tractava, en canvi, d'un seguit acumulatiu d'intervencions menors que es desenvolupaven en un període de temps llarg.

El segon conjunt de documents sobre intervencions arquitectòniques a la torre està format per les quatre cartes de pagament atorgades el 23 d'abril de 1739 en relació a les reformes i construccions dels anys 1737 i 1738 promogudes per Maria Nicasia de Toledo, propietària en aquell moment de l'heretat de Valldonzella. Les dues primeres van ser atorgades pel mestre d'obres Antoni Reit i el fuster Gaspar Mussons per uns treballs que es van dur a terme entre el 9 de maig i el 10 d'agost de 1737 que es

descriuen genèricament com *las obras necesarias y utils per la congrua habitacio de dita casa*. Les altres dos cartes de pagament van ser atorgades pel propi Antoni Reit i el fuster Sebastià Aldabó per les obres de construcció d'un corral i pellissa realitzades entre el 18 d'abril i el 26 de maig de 1738, molt probablement l'edifici annex proper al costat nord de la capella⁴⁶.

Les cartes de pagament de les obres de 1737, les que afecten directament l'àmbit residencial de l'edifici, són molt detallades en quant a la relació de tot el que s'hi va fer. Es van reformar alguns paviments i els graons de l'escala, es van practicar noves obertures interiors – s'esmenten explícitament tres portes i una finestra– i se'n van modificar moltes de les existents –fins a vuit finestres pel cap baix–, a més d'arranjar els embigats i forjats d'almenys set estances de la casa. També es van reparar nombroses esquerdes localitzades als murs d'altres set cambres i, com a intervencions estructuralment més significatives, es van refer totes les cobertes de l'edifici –es diu que *se han descubert y tornat a cubrir todas las teuladas de dita casa*–, es van construir pilars de maons per ajudar al seu sosteniment i es va reformar la part més alta de la torre i de la porxada, enderrocant part de la precedent *per no poderi carregar* segons diu el document. És clar, per tant, que la intervenció de l'any 1737 va tenir un doble objectiu. En primer lloc, practicar reformes interiors que renovessin l'habitabilitat de la casa, a les que s'han d'afegir, a més de les ja indicades, canvis

de fusteries i de celrasos i la col·locació de nous armaris i d'equipament de la cuina. En segon lloc, arranjar tots els elements estructurals malmesos, molt especialment les esquerdes dels murs i la fusta de forjats i cobertes. En cap cas, però, es va procedir a modificacions de la configuració de la planta o de la volumetria de l'edifici llevat de la porxada i coberta de la torre. L'edifici va conservar la seva aparença i pràcticament tots els elements constructius que ja tenia, i es va tractar, en síntesi, d'una reforma interior en un edifici que ja l'any 1737 era percebut com d'antiga construcció.

Els llibres de comptes de la família Albanell i les cartes de pagament de l'any 1737 aporten coneixement sobre la realització d'intervencions constructives d'entitat als segles XVI i XVIII. Cal suposar, a més, que en un edifici que ha tingut un desenvolupament cronològic tan llarg se'n van fer moltes altres de les que no és possible localitzar-ne cap constància documental. La fornícula d'un dels murs del celler, al peu de la qual hi ha inscrita la data 1737 i identificada, com s'ha comentat, com part d'una premsa de vi, és indicativa d'una d'aquestes reformes, que troba el seu context en la intensa activitat de producció de vinícola que Josep Busquets, el propietari en aquell moment, va dur a terme durant les primeres dècades del segle XVIII. També hi ha evidències constructives que apunten a l'execució d'algunes reformes al llarg del segle XIX. A aquesta datació pot correspondre el revestiment de les façanes i els materials que es poden apreciar en alguns afegits en l'interior de l'edifici.

⁴³ A més dels volums 121 i 134 del fons Generalitat de l'ACA, que són els que contenen referències explícites a intervencions en l'edifici, hi ha altres llibres de comptes als volums 30, 57, 60 i 114. El volum 30, referenciat com "Administració de les heretats de Valldonzella i Sants" i datat entre 1600 i 1621, es troba en mal estat de conservació i la direcció de l'ACA no ha autortzat la seva consulta per a l'elaboració d'aquest estudi.

⁴⁴ ACA. Generalitat. Sèrie V. Vol. 134. [Llibre de comptes de la família Albanell]: 275v-276v.

⁴⁵ ACA. Generalitat. Sèrie V. Vol. 114. [Llibre de comptes de la família Albanell]: s.f. Aquest volum no està foliat i no és possible concretar la localització precisa de les nombroses referències a aquestes despeses.

⁴⁶ AHPB. Bertomeu Cervaró. 927/11. 1738, 1739. 1739, abril, 23: 119v-122v.

El mestre d'obres Antoni Reit i els fusters Gaspar Mussons i Sebastià Aldabó atorguen a Maria Nicasio de Toledo carta de pagament per les obres que han realitzat a la casa els anys 1737 i 1738

AHPB. Bertomeu Cervaró. 927/11. 1738, 1739: 119v-122v.

Compte de las obras que tinch fetas yo Anton Reynt mestre de casas en una torre que te y possaheix mi senyora Donya Maria Calderon y de Toledo, situada en lo terme y parroquia de Santa Creu del Orde nomenada dita torre de Santa Margarida, y es lo seguent. Per las obras necessarias y utils per la congrua habitacio de ella se ha treballat lo que se segueix y baix se dirá, comensant á treballar lo dia 9 de maig del any 1737, y se acabá dit treball a 10 de agost del mateix any.

Primo se han descubert y tornat a cubrir totas las teuladas de dita casa, y fer lo encanyissat nou de la sala, y emblanchar las rejolas dels dos quartos, ço es, del aposento de mi senyora y lo aposento del masover, y descubrir la encavallada de la golfa, y pujar los dos cantells de mahons de pla, ço es, lo de la part de la teulada sobre lo quarto nou, se ha fet nou fins á sinch palms de dita teulada y espatllar lo vell per no poderi carregar fins a trobar la dita paret a plom, y lo altre cantó nomes que son baixant ab los pilans, y embigar de nou dita teulada, y cubrirla tota deixant ditas tauladas llestas.

Se ha embigat de nou lo quarto que vuy es lo passadis a la capella, posar rajola emblanquinada de sota, y enrajolarlo, y espatllar una falda de ximinea

que hi havia, sospedrar part de dos parets y arrebosarlas y alisarles de paleta, y obrir un portal que dona al aposento del masover, y remendarlo, y assentar la porta y tancador, deixantho tot llest, y fer lo pilar com vuy es.

En lo aposento de sobre la cuyna se han remandat las dos finestras, y se ha obert un portal que dona sota de la escala y forjarlo, y assentar la porta ab un tancador, y remandar lo enva en que la escala vella carregava, y posar las dos bigas que hi faltavan, y enrajolarlo.

En lo quarto del masover se ha desfet y tornat a fer la major part del sostre y fer pedassos de emblancats, y adovar esquerdas en dit aposento.

En lo aposento del cap de la escala se ha obert un portal ab sas esquexadas y duellas, posanthi las solas y assentar la porta ab un tancador, y al portal que dona al quarto nou se posá una sola a las duellas, y se ha fet un revoltó de guix y rejolas ab sas esquexadas, y assentar la finestra y remendarla ab sos pedrissos, duellas y esqueixadas, y emparedar tots los forats y esquerdas, y fer un tros de enrajolat al entrar al quarto de mi senyora.

En la sala se han adobat totas las finestras y se han fet tots los pedassos de emblancats y esquerdas, y emblanquinarla tota fins al repla de la escala, y un tros de enrajolada al pujar de la escala, y en dita sala altre tros ahont eran las caixas.

En los quartos de mi senyora se han tapats tots los forats y se han adobat totas las tres finestras, posats los vestiments per los pedrissos

y posar tres portas ab son tancador, y adobar lo armari de mahons y guix posanthi los tinells, y adobar la bassa posant lo sitial, y emblancar y rebossar las parets de dits quartos, y espatllar un tros de paret de part de fora y tornarlo a emparedar y arrebusarlo, y fer un pedás de enrajolat en un quarto de trentados rejolas.

En lo menjador se ha fet un armari solracant los costats, posant los tinells y un barnat, assentant los bastiments y arrencar la porta de la exida, y assentar la altra, y fer una finestra ab son bastiment deixantla llesta.

En la cuyna se ha espatllat la escala vella que hi havia, y sospedrar la paret, y arrebossarla y enblancarla tota de paleta, fer los fogons, un pedris, un escudeller, y enrajolarla de mahons, posar dos bastiments a las dos finestras, adobar lo forn y la teulada de ell, fer de nou los esglaons de entrar a la cuyna, esqueixar la finestra de cop, y una reixa per la part de fora, y per referrar la barana de la escaleta del saller, posar un tancador a la porteta y un ferro o escarabat al capdevall del saller, y arrencar la porta y posarni un altra, adobar la esqueixada, y en la entrada fer forta la barana de la escala, y posar un enraxat a la establa y posar la reixa a la part de fora de dita establa.

En lo aposento de sota la escala principal se ha reforsat lo portal y assentat una porta ab son tancador, y fer part de enrajolat, y fer los esglaons nous, posar una sola en la finestra y un escarabat de ferro, adobar las esquerdas, y assentar la finestra, y fer los esglaons nous de pujar a la font.

Se ha enrejolat tota la circumferencia del cup menos sinch rejolas, y aprestar esquerdes dins lo cup.

En la capella se posaren dos bigas, y se enrejoló tots arrebusats, y emblancar las parets y lo arch, adobar la finestra ab son biaix, assentar la porta xica, espatllar la escala vella y rebaixar la paret, y examplarla y fer la escala nova dins de la paret y empedrar los costats y allisarlos de paleta, y espatllar un tros de paret per fer un escurridor per la aygua, y tornarlo a igualar ab la vella, y fer un pedrisset en lo lloch del marxapeu a la porta principal, assentanthi la porta, adobar las esquerdas y tapar lo forat del graner. Los materials que he gastat per ditas obras son los següents.

Primo 105 quintars y una arroba de cals valen 18 lliures, 8 sous, 7 diners

Item 84 quintars de guix valen 15 lliures, 8 sous, 6 diners

Item 3600 rajoles valen 12 lliures 12 sous

Item 1200 mahons valen 16 lliures 1 sou 8 diners

Item 500 teules valen

Item de mans y de treball de dita fayna ajustat a preu fet, 104 lliures

Compte de las obras que tinch fetas jo Gaspar Mussons fuster en una torre que te y posseheix mi senyora Donya Maria Calderon y de Toledo en lo terme y parroquia de Santa Creu del Orde, anomenada dita torre de Santa Margarida, y es lo següent.

Per las obras necessarias y utils per la congrua habitacio de ella se ha treballat lo que se segueix y baix se dirá, comensant á treballar lo dia 9 de maig del any 1737 y se acabá a 10 de agost del mateix any.

Primo se han reseguít totas las teuladas, enllatantne duas per haver trobat las llatas molt vellas.

Embigar y enllatar de nou la teulada de la golfa y fer una escala de fusta per pujar a dita golfa.

Se ha fet un sostre qui munta a la capella tot nou, embigar y enllatarlo.

Se ha fet una escala de fusta per pujar a la capella y fer una porta en la dita escala.

Se ha fet en dita capella la porta forana, una finestra, adobar lo bastiment, mudar tots y enllataro, fer la tarima, adobar las gradas y aixamplar lo palit.

Se ha fet la porta forana del sallé y adobar la porta que dona dins de casas, y adobar y fer las pots del cup, fer la barana de muntar al sallé.

Se ha fet en la cuyna duas finestras ab son bastiment, un armari ab sos mainells, posar duas bigas y enllatar en dita cuyna.

Se ha fet una porta forana ahont menjan los masovers, una finestra ab son bastiment, y solera dalt y baix fent un armari ab tres portas y un bastiment y mainells.

Se ha fet en lo quarto sota la escala principal una porta y una finestra.

Se ha fet un reixat en la establa, y ferrar la meytat de la porta de dita establa.

Se ha fet al muntar de la escala una barana de cabirons y llatas.

Se ha fet al cap de la escala una porta nova, y sala que dona al aposiento ahont dormen los mossos, adobar altra porta, adobar altra porta [sic] y una finestra y fer una porta nova que dona al quarto del costat.

Se ha fet en lo quarto del mosso una finestra ab son bastiment, duas portas novas, la una dona en la sala y la altre en lo quarto ahont es la necessaria, y adobar un armari en dit quarto.

Se ha fet en lo quarto ahont es la necessaria una finestra en la necessaria, fer lo citial nou y las solas per lo portal.

Se ha fet en lo quarto de mi senyora una finestra, una finestra ab son bastiment y una porta, y posar alguns trossos de llata en lo piso.

Se ha fet en lo quarto ahont dormen los masovers fer venir una porta, y adobarne un altra. Y per las ditas obras se ha gastat lo seguent.

Primo per lo que importa dita feyna ajustada a preu fet de mans y claus: 62 lliures.

Item per vuyt dotsenas de pots son: 25 lliures.

Item per 11 dotsenas de llatas, y quatre son: 26 lliures, 5 sous, 1 diner.

Item per 16 cabirons: 5 lliures.

Item per 15 bigas: 6 lliures.

Item per nou codrats: 3 lliures, 1 sou, 6 diners.

Item per ports de dita fusta: 6 lliures

Item per ferramenta de manyá y de ferrer: 24 lliures

Compte de las obras que se han fet per direcció de Anton Reynt en una torre que te y posseheix mi senyora Donya Maria de Calderon y de Toledo, situada en lo terme y parroquia de Santa Creu del Orde, anomenada dita torre de Santa Margarida, y es lo seguent.

Per las obras necessarias y utils se ha treballat en fer un corral y pallissa, y se comensá a treballar lo día 18 de abril del any 1738 y se acabá a 26 de maig del dit any, se ajustá a preu fet las mans, y per ell: 89 lliures.

Primo cals 290 quintans que son: 41 lliures, 13 sous, 8 diners.

Item rajolas 2600 a 3 lliures lo miler: 7 lliures, 16 sous.

Item mahons 1600 a 6 lliures lo miler: 9 lliures 12 sous.

Item guix 36 quintars: 4 lliures 11 sous.

Item teulas 1800 a 10 lliures lo miler: 18 lliures.

Item per los ports del sobredit: 10 lliures.

Compte de las obras que tinch fetas yo Sabastiá Aldabó fuster en una torra que te y posseheix mi senyora Donya Maria Calderon y de Toledo, situada en lo terme y parroquia de Santa Creu del Orde, anomenada dita torre de Santa Margarida y es lo seguent per las obras necessarias y utils se han treballat en fer un corral y pallissa, comensant a treballar lo día 18 de abril del any 1738 y se finiren a 27 de maig de dit any.

Primo se ha gastat entre corral y pallissa 39 quadrats a 12 sous cada un: 23 lliures.

Item se han gastat sinch dotsenas, y quatre llatas a 2 lliures 8 sous la dotsena valen: 12 lliures, 8 sous.

Item se han gastat quatre jassanas a 5 lliures cada una: 20 lliures.

Item se han gastat set dotsenas, y set pots a 2 lliures la dotsena valen: 6 lliures 9 sous.

Item se han gastat sis galfas, dos forrellats y un pany val: 4 lliures 1 sou.

Item se han gastat per les claus de diferents sorts: 4 lliures, 1 sou.

Ite per las canyas, y los fils de espart que val: 2 lliures, 10 sous.

Item perm vuyt jornals de mestre a 14 sous jornal valen: 5 lliures, 12 sous.

Item per tretse jornals de fadri a 12 sous jornal v

Conclusions

Conclusions

El procés constructiu de la Torre de Valldonzella

La torre de Valldonzella és la síntesi i representació d'un procés històric en el que intervenen tant les característiques morfològiques dels elements constructius que s'incorporen en cada moment com les condicions contextuais de propietat, ús i activitat que experimenta l'edifici al llarg del temps. Totes les dades i referències aportades al llarg d'aquest estudi poden sintetitzar-se en un procés constructiu definit per quatre moments bàsics.

Les referències documentals més antigues sobre l'edifici, l'establiment atorgat per l'abadessa del monestir de Santa Maria de Valldonzella a Pere Busquets l'any 1464, semblen indicar, tot i la seva incertesa, que ja hi havia en aquell moment una casa construïda en aquell indret. Les característiques constructives de part dels paraments de la planta baixa de la casa –bastits amb paredat comú lligat amb morter de calç i argila– s'adiuen en tot als procediments habituals emprats al segle XV i indiquen que aquest edifici original estava configurat en una única crugia de planta rectangular adossada perpendicularment al mur de migdia de la capella de Santa Margarida. Aquesta datació impedeix la possibilitat que aquest cos de l'edifici hagués format part de l'antic monestir establert al lloc de Valldonzella

en la parròquia de Santa Creu d'Olorda, documentat des dels primers anys del segle XIII i residència d'una comunitat de religioses cistercenques entre els anys 1226 i 1269. La historiografia data la construcció de la capella al segle XIII, una opció plausible en funció de les característiques constructives d'aquest edifici i de les informacions aportades per les notícies documentals. En qualsevol cas, però, la construcció de la torre de Valldonzella ha d'interpretar-se com més tardana i directament vinculada a l'alienació de l'antiga capella i a l'ús privat de l'heretat de la que formava part.

El segon moment constructiu de l'edifici es desenvolupa mentre va pertànyer a la família Albanell i en un període cronològic que abasta les dates extremes aproximades dels anys 1552 i 1626. La documentació patrimonial de la família posa de manifest l'execució de diverses intervencions constructives en l'edifici, algunes de notable quantia econòmica, a partir de l'any 1561 i, molt especialment, entre els anys 1566 i 1575. Aquestes actuacions es van dur a terme de manera progressiva, no tant com el resultat d'un únic projecte específic com d'un seguit acumulatiu d'intervencions menors que es desenvolupaven al llarg de tot un període de temps. El caràcter progressiu d'aquest procediment

pot superar els límits cronològics de la documentació conservada i implicar altres obres de les que no hi ha constància documental, però els elements de context que afecten la propietat de la casa –condicionada per dues causes judicials seguides fins a 1552 i a partir de 1626– suggereixen que no haurien de fer-se efectives ni abans ni després d'aquestes dates extremes. Corresponen a aquesta cronologia molts dels elements que donen a la torre de Valldonzella el seu aspecte definitiu.

Es van bastir en aquest període, amb murs de paredat comú irregular, els dos volums de planta quadrangular afegits a les façanes de llevant i de ponent del cos principal del segle XV, i es va construir o ampliar amb murs de tàpia tota la planta primera del casal. L'edifici resultant s'organitzava al voltant d'un pati situat davant de la façana de llevant, al qual s'accedia per mitjà d'un portal adovellat i on hi havia una escala lateral que menava cap a les estances de la planta primera, reservades a residència esporàdica dels propietaris. La casa va adoptar així la morfologia dels edificis benestants d'època moderna, subratllada, encara, per la disposició d'una torre amb porxada al volum afegit a la façana de ponent. Aquesta configuració es correspon a unes determinades condicions de propietat i ús de les construccions aïllades al pla i rodalia de Barcelona en època medieval i moderna, que pertanyien a famílies benestants i que eren cedides en lloguer a masovers arrendataris. L'heretat de la que formava part la casa era al darrer terç del segle XVI

objecte d'explotació econòmica activa, i està documentat el conreu de vinya i olivera, la cria de bestiar i l'explotació lucrativa del bosc.

Al primer terç del segle XVIII, es van aplicar altres intervencions. Van consistir, bàsicament, en la reforma i condicionament interior de tot allò que s'havia bastit fins a començament del segle XVII i no van afectar la volumetria de l'edifici. L'any 1731, el propietari Josep Busquets va fer reformes al celler de la casa habilitat a la planta baixa de l'antiga capella, una transformació directament vinculada a canvis en el paisatge i l'explotació econòmica de l'heretat ja que també va ser l'impulsor d'una forta expansió del conreu de la vinya mitjançant diversos contractes a rabassa morta que atorgà durant les primeres dècades del segle XVIII. Uns anys després, en 1737, es van executar altres obres de modificació interior de la resta de la casa per iniciativa de Maria Nicasia de Toledo, propietària des del mes gener d'aquell any, i en les quals van intervenir el mestre d'obres Antoni Reit i el fuster Gaspar Mussons. Aquesta intervenció consistí en la reforma d'obertures interiors i exteriors, en la millora de les condicions d'habitabilitat de les estances i, molt especialment, la reparació de cobertes i forjats, l'arranjament d'esquerdes als paraments, la construcció de pilars interiors de suport i la consolidació dels murs i de la porxada de la torre del costat oest. Moltes de les

obres bastides als segles XVI i XVII van executar-se amb materials i tècniques no especialment eficients, de manera que caldre esmenar-les temps després.

El darrer moment del procés constructiu de la torre de Valldonzella ve especialment determinat pels canvis en l'entorn que van tenir lloc a partir de la segona meitat del segle XVIII i que estaven del tot definits, segons la documentació, l'any 1850. Durant aquest període s'abandonà totalment el cultiu de la vinya i es disposaren davant de les façanes est i oest de la casa dos nous camps de conreu de cereal consolidats amb murs de pedra seca que van implicar un fort canvi de rasants dels terrenys adjacents. La transformació va condicionar l'accessibilitat al que fins aquell moment havia estat la porta principal de la casa i invertia l'orientació aparent de l'edifici en l'espai. Tot això coincideix amb un total absentisme dels propietaris en aquesta etapa, la família Siscar, de manera que l'edifici també va anar perdent la funció original de residència esporàdica dels propietaris i va dedicar-se exclusivament a habitatge dels masovers. Es poden atribuir a aquest període algunes intervencions menors, especialment el tancament o reforma d'algunes obertures i, probablement, el revestiment exterior de les façanes. La precarietat constructiva de molts elements estructurals i l'absentisme dels propietaris des del segle XIX són factors que han contribuït al mal estat de conservació que té l'edifici en l'actualitat.

Cronologia

Cronologia

Segle XIII

L'existència d'una comunitat de religioses a l'església del lloc anomenat Valldonzella de la parròquia de Santa Creu d'Olorda està documentada des de l'any 1206. L'any 1226, el bisbe Berenguer de Palou va fer donació d'aquesta església a l'orde del Císter per a que hi construís un nou monestir de dones. L'any 1237 es va formalitzar la fundació del monestir, però hi va romandre poc temps perquè es traslladà l'any 1269 a un nou emplaçament prop del portal de Sant Antoni. Les restes conservades de la capella –excloent-hi la subdivisió interior en dos nivells d'alçat– poden correspondre genèricament al segle XIII, però les estructures visibles de la torre no poden relacionar-se, ateses les seves característiques constructives, amb les que podia haver tingut aquest monestir medieval. A banda de la capella, cap de les estructures conservades es pot vincular a aquest monestir.

Segle XV

La capella de santa Margarida forma part d'una extensa heretat que el monestir de Valldonzella estableix l'any 1464 a Pere Busquets, ciutadà de Barcelona. Les referències documentals indiquen que ja hi havia en aquell moment una casa en aquell indret. Les estructures més antigues de la torre remetent a les tècniques constructives

utilitzades habitualment al llarg del segle XV. Correspon a aquesta cronologia el volum de planta rectangular adossat perpendicularment al mur de migdia de la capella de santa Margarida. No es pot determinar amb exactitud l'alçat d'aquest edifici original, però les característiques constructives i les evolucions posteriors fan pensar que només constaria de planta baixa. Les mateixes referències documentals esmenten l'existència de terres de conreu en heretat.

Segle XVI

■ 1552-1626

La capella, la torre i tota l'heretat de Valldonzella pertanyen des de 1552 a la família Albanell després d'anys de reclamacions judicials. La documentació evidencia que es van fer en l'edifici, i de manera recurrent, diverses intervencions entre els anys 1561 i 1575 pel cap baix. A l'edifici s'hi afegeixen dos volums de planta quadrangular situats a cada costat del cos rectangular bastit al segle XV i s'hi afegeix a tot el conjunt un nivell de planta primera destinat a residència ocasional dels propietaris. L'edifici resultant aplica alguna de les característiques formals dels edificis benestants, especialment el conjunt de pati i escala –originalment accessible des de la façana del costat est– i la torre amb porxada. També es van fer en aquest

període reformes a la capella. L'heretat és durant aquest període objecte d'explotació econòmica activa i està documentat el conreu de vinya i olivera, la cria de bestiar i l'explotació lucrativa del bosc.

Segle XVIII

■ 1731

Després d'un altre procés judicial en reclamació de certs deutes, l'heretat de Valldonzella es va oferir en subhasta pública i va ser adquirida l'any 1687 pel pagès Antic Busquets. L'any 1731, el seu nét i successor Josep Busquets va fer reformes en la planta baixa de la capella, habilitada aleshores com a celler de la casa. Josep Busquets va promoure molt activament el conreu de la vinya en l'espai de l'heretat, i fins a la tercera part de l'extensió total, segons la documentació, estava dedicada a aquest conreu.

■ 1737

Josep Busquets ven l'heretat a Maria Nicasia de Toledo, que promou immediatament obres de condicionament de la casa. Van ser executades pel mestre d'obres Antoni Reit i el fuster Gaspar Mussons i van consistir en la millora de les condicions d'habitabilitat de les estances i, molt especialment, la reparació de cobertes i forjats, l'arranjament d'esquerdes als paraments, la construcció de pilars interiors de suport i la consolidació dels murs i de la porxada de la torre del costat oest.

Cap d'aquestes obres va implicar, però, canvis en la volumetria de l'edifici preexistent. També es va arranjar la capella, que es va tornar a obrir al culte públic. L'any següent es va construir prop del costat nord de la capella un edifici annex destinat a corral i pellissa.

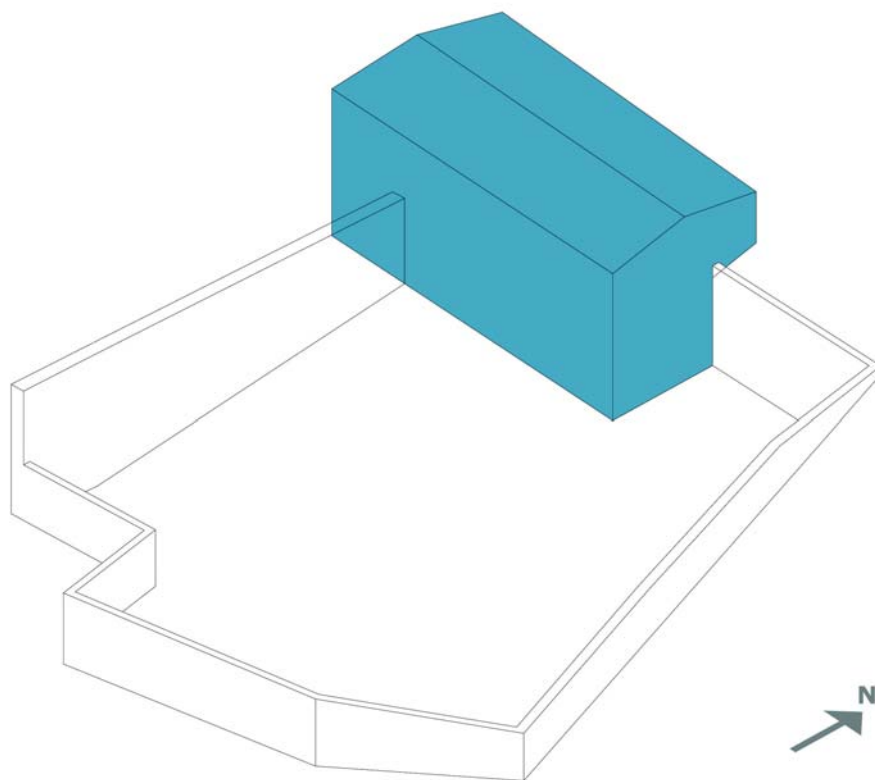
■ 1750-1850

La casa pertany durant el segle XIX a diversos personatges de la família Siscar, hereva de Maria Nicasia de Toledo i propietària d'un extens patrimoni immobiliari a diferents indrets de Catalunya. La documentació no posa de manifest durant aquests anys el desenvolupament de transformacions significatives en l'edifici, però resulta clar que es va executar en aquest període l'estructura voltada que encabeix la propera font de santa Margarida i un canvi significatiu en la configuració dels terrenys de l'entorn. S'abandonà totalment el cultiu de la vinya i es disposaren davant de les façanes est i oest de la casa dos nous camps de conreu de cereal consolidats amb murs de pedra seca que van implicar un fort canvi de rasants dels terrenys adjacents. La transformació va condicionar l'accessibilitat al que fins aquell moment havia estat la porta principal de la casa i invertia l'orientació aparent de l'edifici en l'espai.

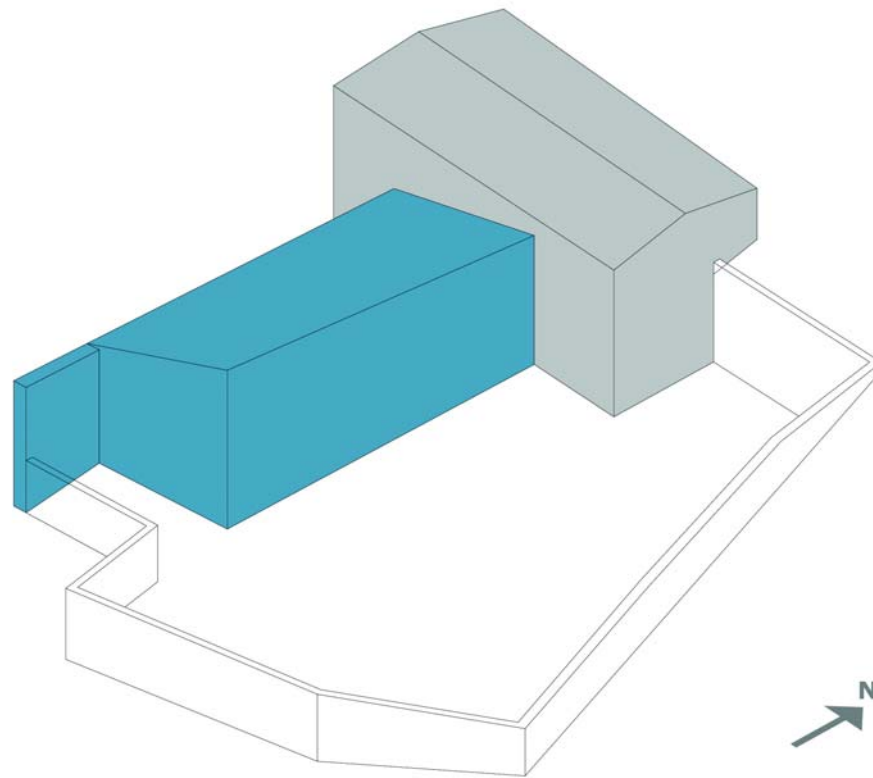
Síntesi gràfica

Síntesi gràfica d'evolució volumètrica del conjunt

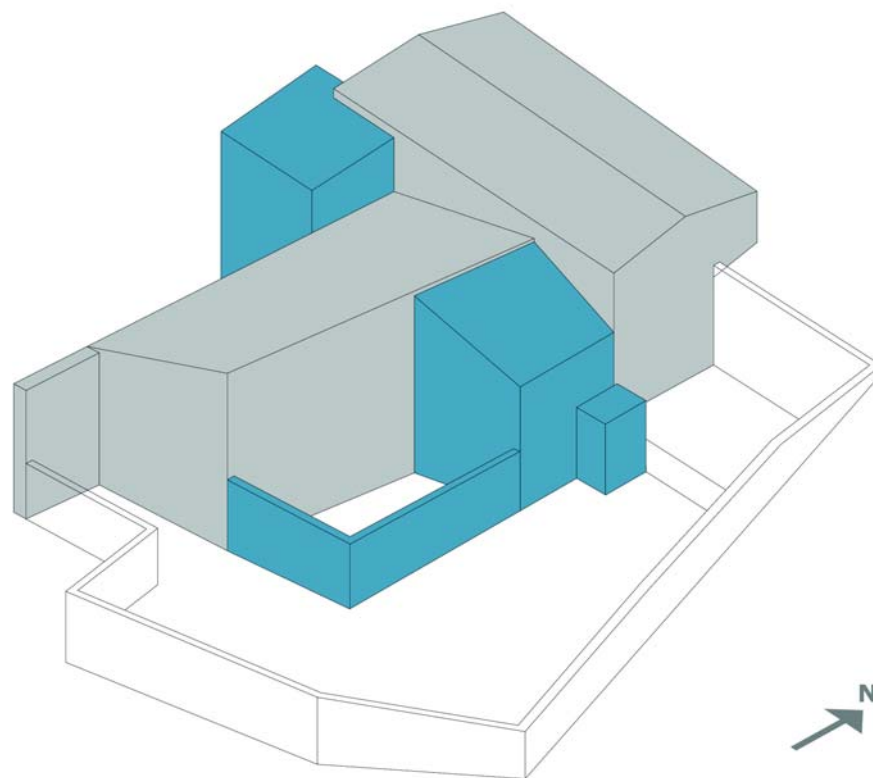
s. XIII - XIV



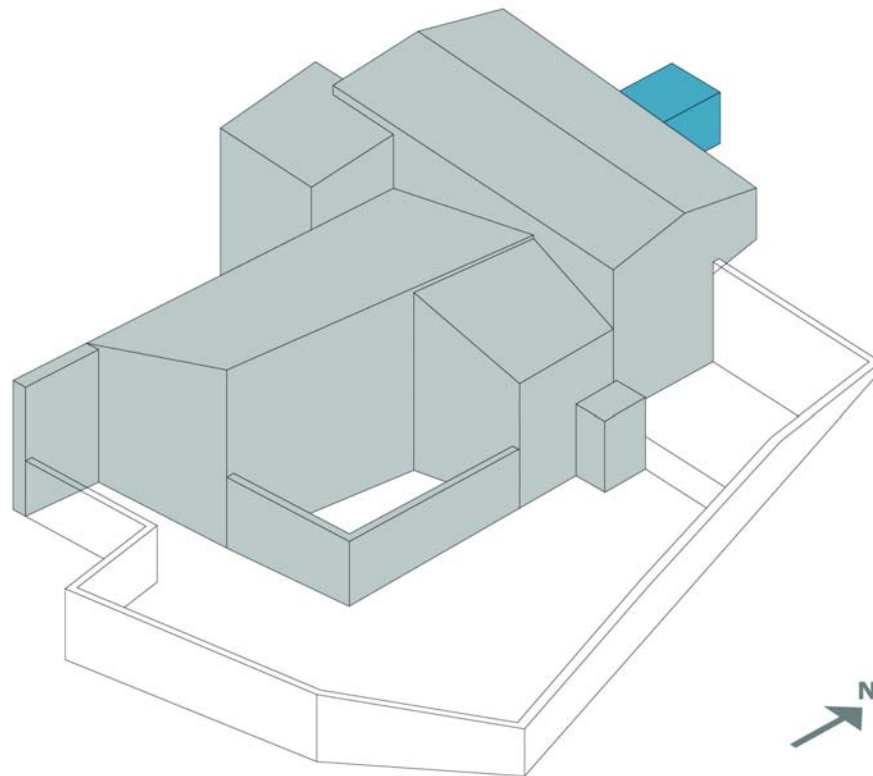
s. XV



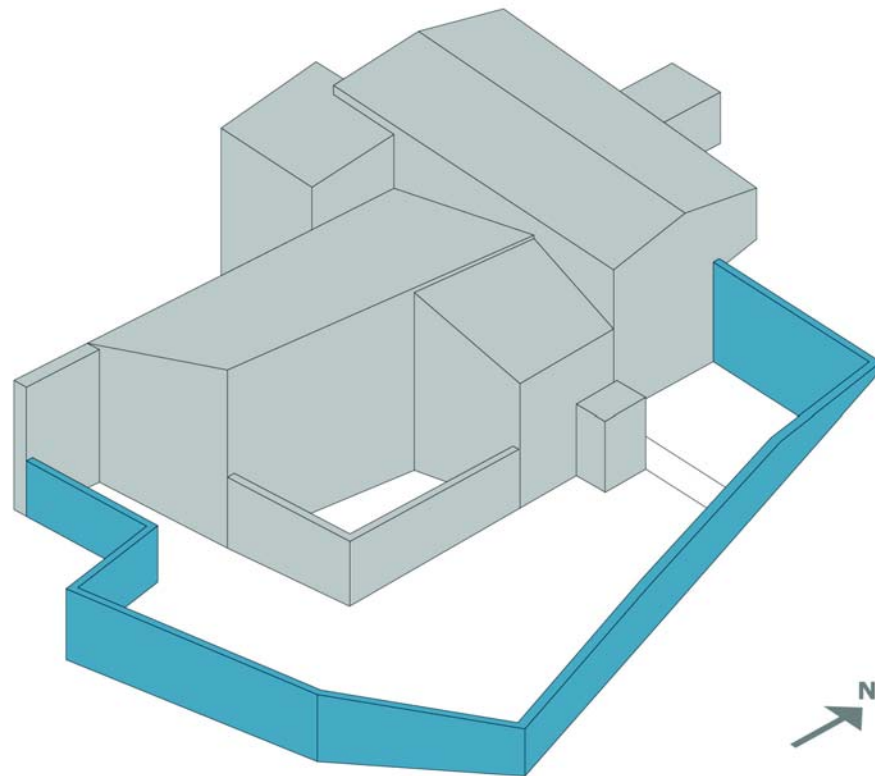
s. XVI - XVII



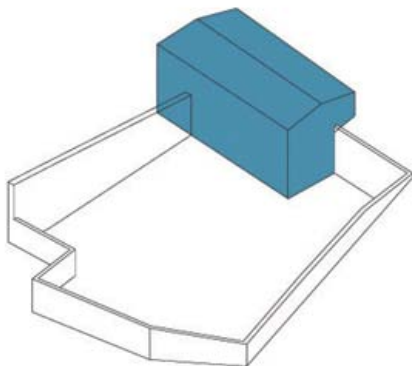
s. XVIII



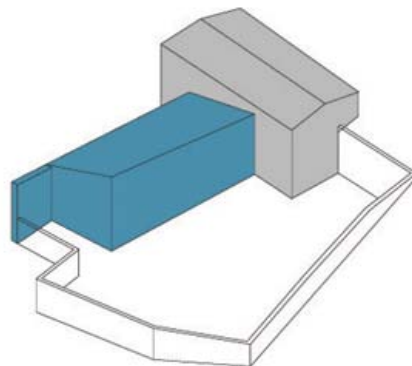
s. XIX



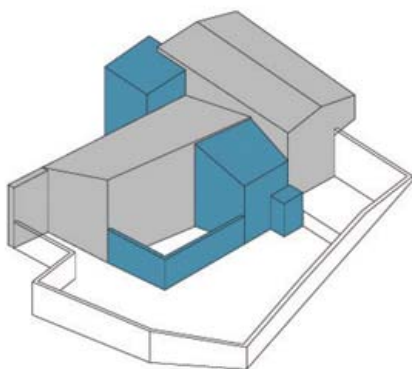
S. XIII-XIV



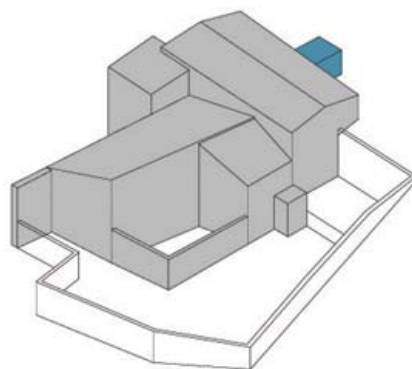
S. XV



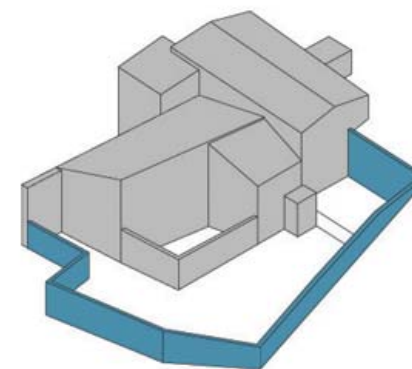
S. XVI - XVII



S. XVIII



S. XIX



Referències documentals

Referències documentals

Arxiu de la Corona d'Aragó (ACA)

- § Generalitat. Pergamins. Carpeta 64. Pergamí 1.403
- § Generalitat. Sèrie V. Vol. 48. [Registre d'escriptures de la casa Albanell].
- § Generalitat. Sèrie V. Vol. 114. [Llibre de comptes de la família Albanell].
- § Generalitat. Sèrie V. Vol. 134. [Llibre de comptes de la família Albanell].
- § Hisenda. Territorials. TER-P 1.671. *Amillaramiento Santa Creu de Olorde. 1853.*
- § Hisenda. Territorials. TER-P 1.672. *Amillaramiento Santa Creu de Olorde. 1854.*
- § Hisenda. Territorials. TER-P 1.673. *Cuaderno de liquidaciones o amillaramientos* [1861].
- § Notarials. Sant Feliu de Llobregat. Llo-34. *Traslación de dominio.*
- § Reial Audiència. Conclusions civils. Vol. 165. [Conclusions civils de l'any 1677].

Arxiu Diocesà de Barcelona (ADB)

- § Registra Gratiarum. Volum 77. *Gratiarum liber a 2 martis 1734 usque 6 januari 1740.*
- § Visites pastorals. Vol. 79. *Visitatio diocesis Barcinone ab anno 1742 ad 1745 inclusive.*
- § Visites pastorals. Vol. 82. *Visitatio ecclesiae diocesis Barcinone annis 1757 et 1758.*
- § Visites pastorals. Vol. 84. [Visites pastorals 1771-1774].

Arxiu Històric de Protocols de Barcelona (AHPB)

- § Jeroni Mollet. 342/29. [Aprisies 1555-1557].
- § Joan Pere Fabra. 827/8. *Manuale* [1682-1688].
- § Bertomeu Cervaró. 927/10. 1735, 1736, 1737.
- § Bertomeu Cervaró. 927/11. 1738, 1739.
- § Bertomeu Cervaró. 927/15. [Manual de testaments 1705-1746].
- § Josep Maria Pons i Codinach. *Manual de 1850. 1ª parte*.
- § Josep Maria Pons i Codinach, *Manual de 1858. 2ª parte*.
- § Josep Maria Vives. *Protocolo año de 1888. Tomo 4º*.
- § Josep Maria Vives. *Protocolo año de 1889. Tomo 2º*.
- § Leopold Rodés. *Protocolo de 1906. Tomo 2º*.

Arxiu Municipal del Districte de Sarrià-Sant Gervasi (ADSG)

- § Fons municipal de Santa Creu d'Olorda. Població. Caixa 3. [Cens de població de l'any 1857].
- § Fons municipal de Santa Creu d'Olorda. Població. Caixa 3. [Padró de prestació personal de 1863].
- § Fons municipal de Santa Creu d'Olorda. Població. Caixa 3. [Cens de població de 1868].
- § Fons municipal de Santa Creu d'Olorda. Població. Caixa 3. [Cens de població de 1876].
- § Fons municipal de Santa Creu d'Olorda. Població. Caixa 3. [Cens de població posterior a 1884].
- § Fons municipal de Santa Creu d'Olorda. Població. Caixa 3. Lista cobratoria de consumos. Año 1877 a 1878.
- § Fons municipal de Santa Creu d'Olorda. *Finances. Caixa 4*. [Amillament de contribució territorial].

Bibliografia

- § Josep Rafael CARRERAS I BULBENA, *Estudis biogràfics d'alguns benemèrits patricis que ilustren aquesta Acadèmia*, a "Boletín de la Real Academia de Buenas Letras de Barcelona", Any 1928, Vol. 13.
- § *Cartulario de San Cugat del Vallés*, a cura de Josep Rius Serra, Vol. III, Barcelona 1947, Consejo Superior de Investigaciones Científicas.
- § *Catalunya Romànica*, Vol. XX, Barcelona 1992, Enciclopèdia Catalana.
- § Jaume CODINA, Josep MORAN i Mercè RENOM, *El Baix Llobregat el 1789*, Barcelona 1992, Curial Edicions Catalanes i Publicacions de l'Abadia de Montserrat.
- § *Diccionari d'història de Catalunya*, Barcelona 1992, Edicions 62.
- § *Dietaris de la Generalitat de Catalunya. Volum III. Anys 1578 a 1611*, Barcelona 1996, Generalitat de Catalunya.
- § Josep MAS I DOMÈNECH, *Notes històriques del monestis de Valldonzella*, a "Boletín de la Real Academia de Buenas Letras de Barcelona", any 1901, Vol. I.
- § Josep MAS I DOMÈNECH, *Notes històriques del bisbat de Barcelona*, Barcelona 1907, Establiment tipogràfic de Jaume Vives.
- § Montserrat PUGES I PARETAS, *Art romànic i feudalisme al Baix Llobregat*, Barcelona 1992, Publicacions de l'Abadia de Montserrat.
- § Antoni PAULI MELÉNDEZ, *Santa Maria de Valldonzella*, Barcelona 1972, Tipografia Emporium.