

PLEC DE CLAUSULES TÈCNIQUES PARTICULARS

1. Objectiu:

“Contractes per a la redacció dels Estudis de paisatge urbà (EPU) de les 5 Unitats de Paisatge Urbà: Sants, El Putxet, Camp de l’Arpa, El Clot i Bon Pastor”, per un import total de **181.500,00 €** IVA inclòs.

Cada un dels estudis constituirà un lot, amb els següents imports de licitació:

- Lot nº1: EPU Sants. 48.400,00 € (IVA inclòs)
- Lot nº2: EPU el Clot. 36.275,00 € (IVA inclòs)
- Lot nº3: EPU el Camp de l’Arpa. 36.275,00 € (IVA inclòs)
- Lot nº4: EPU el Putxet. 24.200,00 € (IVA inclòs)
- Lot nº5: EPU el Bon Pastor. 42.350,00 € (IVA inclòs)

D’acord amb l’art. 17 de la LCSP, el present contracte es qualifica com a Contracte de Serveis. El procediment d’adjudicació és el procediment obert simplificat previst als apartats 1 a 5 de l’article 159 LCSP.

2. Descripció del Treballs:

El present Plec de Prescripcions Tècniques té com a finalitat la redacció dels Estudis de Paisatge urbà (EPU) dels àmbits de: Sants, El Putxet, Camp de l’Arpa, El Clot i Bon Pastor, definits gràficament a l’annex I. A més de l’àmbit d’estudi, es defineix un àmbit de referència per tal que s’abordi l’anàlisi en un context més ampli per a certes variables.

L’objecte dels Estudis de paisatge urbà és el coneixement ampli i profund d’un àmbit, dirigit a identificar els elements que li confereixen identitat i caràcter. Inclou la definició dels valors paisatgístics des de l’estudi de la història, forma, ús i percepció, incorporant la visió ciutadana. A partir de la detecció de les fragilitats i potencialitats, els EPU proposen unes estratègies per a millorar l’encaix intern i les relacions entre els barris adjacents, així com per a reforçar els seus valors propis, amb la finalitat de preservar el caràcter i la identitat del lloc.

Per a la redacció dels Estudis de paisatge serà necessari el treball transversal amb diversos serveis municipals, així com el desenvolupament de diverses accions per recollir la visió ciutadana del paisatge. Els equips redactors consultaran els Estudis de Paisatge d’àmbits adjacents que ja estiguin redactats, que estan recollits en el segon plànol de l’Annex I. Així com altres estudis municipals rellevants, i d’altra bibliografia. Específicament, en el cas de Camp de l’Arpa i el Clot, un treball previ redactat al 2020, per a la delimitació de l’àmbit d’aquestes unitats de paisatge i el seu ulterior estudi, va concloure que funcionalment i socialment hi ha una estreta relació entre els dos barris, tot i que els seus orígens i desenvolupaments van ser diferenciats fins a finals del s XIX, donat lloc a morfologies diverses. Tenint en compte aquests orígens i la consegüent diferenciació en els teixits i edificacions, així com la voluntat d’aprofundir en els valors de patrimoni ordinari, elements ornamentals i d’identitat, i definidors del caràcter es considera que cal abordar els dos barris en dos treballs independents, que permetin assolir el suficient detall i alhora comptin amb un desenvolupament coordinat i coherent. A més, hauran de compartir l’anàlisi de certes variables definidores del seu funcionament i vida comunitària.

En el cas del treball sobre el Bon Pastor, aquest se centra en les àrees industrials i comercials, però ha de tenir en compte per a certs paràmetres els teixits residencials veïns, fonamentals en l'anàlisi funcional de l'àmbit, tal i com s'expressa al plànol Annex I.

El resultat final dels treballs inclou també la seva difusió interna i externa.

Els EP tenen un caràcter descriptiu i prospectiu que delimita i caracteritza els diversos paisatges urbans mitjançant:

- La delimitació d'Unitats de Paisatge Urbà i subunitats. El present plec tècnic defineix *a priori* un àmbit d'estudi, així com un àmbit ampliat que serà d'aplicació per a alguna de les variables analitzades. Com a resultat del treball, es precisarà, motivadament, la delimitació de la unitat de paisatge, i subunitats, si s'escau.
- L'anàlisi de Variables. Les variables a analitzar es detallen a l'annex III. Cada treball podrà completar de manera motivada el llistat de l'annex III.
- La identificació i caracterització dels seus valors.
- la definició d'estratègies de qualitat paisatgística.

S'adjunta esquema de la metodologia a aplicar, com a annex II

Les tasques a realitzar son les següents:

1. Documentació a lliurar:

a. Document Estudi de Paisatge Urbà (dossier DIN A3, segons plantilla lliurada per IMPUQV), i segons es determina en el calendari annex V.

- Lliuraments parcials de l'EPU, en format PDF.
- Lliurament final de l'Estudi de paisatge, en format word i pdf/a (en qualitat original i reduïda)
- 1 còpia del document final en paper.
- Memòria. S'adjunta un índex amb descripció del contingut de cada punt, com a annex III.
- Documentació gràfica. S'adjunta el llistat de plànols mínim, com a annex IV
- Bibliografia. S'incorporaran les principals fonts consultades
- Annexes. La informació recollida, que per la seva extensió dificultaria la lectura fluida de la memòria s'annexarà al final del document: fitxes de patrimoni, arqueologia, cartografies, ...

b. Resum- presentació del treball en format pptx.

Contingut mínim: Anàlisis més rellevant, incloent el relat de la formació de la UPU, valors detectats i estratègies proposades.

c. Documents gràfics rellevants en format digital de major qualitat.

Arxius individuals (cartografies, fotografies) que s'adjuntaran en un llaç de memòria junt al pdf/a i pptx finals.

2. Accions de percepció ciutadana

- Caldrà fer les accions necessàries amb veïns i experts per tal de complimentar l'apartat del treball de percepció ciutadana

3. Reunions de treball i lliuraments parcials de documentació, segons calendari annex V:

- a. 5 reunions de seguiment amb IMPUQV. A aquestes reunions s'aportaran esborranys del treball en elaboració, amb tres dies hàbils d'antelació. En el cas dels estudis de Clot i Camp de l'Arpa aquestes reunions seran simultànies.
- b. 5 reunions de coordinació amb altres actors municipals (Districte, planejament...).
- c. Lliuraments de documentació segons calendari annex V:
 - 1 lliurament amb la història i antecedents
 - 1 lliurament amb la tipificació i caracterització
 - 1 lliurament amb la identificació i detecció de valors. Es posarà de relleu tot allò pertanyent al Patrimoni no reconegut com ara el patrimoni ordinari, conjunts i elements ornamentals o de memòria.
 - 1 esborrany del lliurament final de l'Estudi de Paisatge incorporant els les Estratègies de Qualitat Paisatgística.
 - 1 lliurament final de l'Estudi de Paisatge incorporant les Estratègies de Qualitat Paisatgística i una presentació de l'Estudi de paisatge.

Des de l'IMPUQV es coordinaran consultes amb els departaments municipals que es consideri, per tal de recollir informació. Es preveu la possibilitat de 3 reunions més amb l'equip redactor.

4. Sessions d'exposició del treball (principals conclusions i estratègies proposades)

- 2 sessions a petició de l'IMPU

5. Previsió d'eventuals tasques complementàries a l'encàrrec

- Sessions de coordinació o presentació extres (valorades en 150€)
- Revisions del document per incorporar informació sobrevinguda (valorades en 1.500€)

3. Termini d'execució:

La durada del contracte serà de 8 mesos per a cada Estudi de Paisatge.

4. Adjudicació per lots

Cada Estudi de Paisatge urbà objecte de la present licitació constitueix un lot, tal i com s'han definit al punt 1. Per a cada lot se seleccionarà l'equip amb major puntuació, segons els criteris de valoració establerts. Els lots s'adjudicaran separatament, i la mateixa empresa o equip no pot ser adjudicatària de més d'un lot.

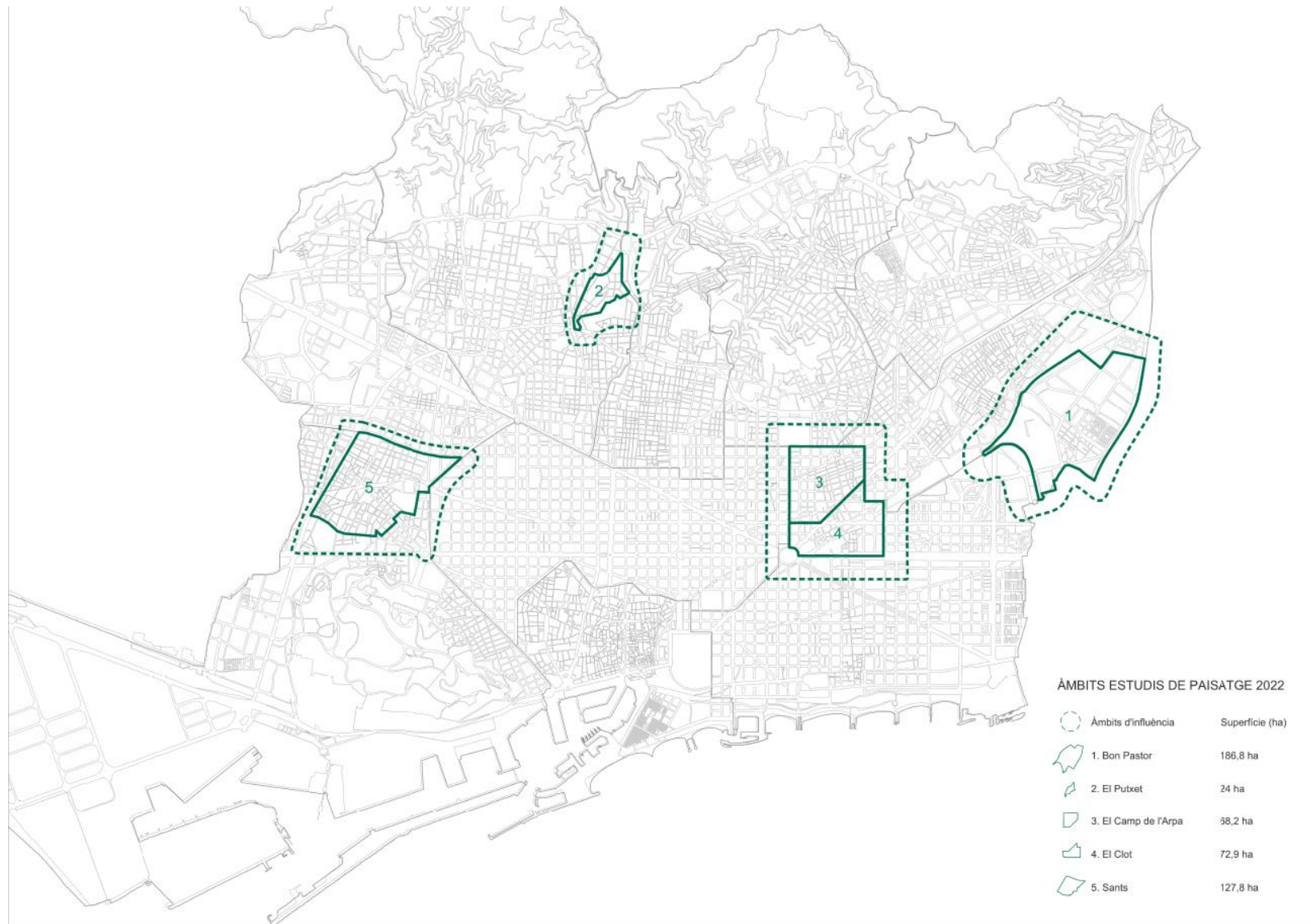
A aquests efectes, les empreses que presentin oferta per a més d'un lot, hauran d'expressar l'ordre de preferència pels lots, per al cas en que resultés l'equip amb major puntuació en més d'un lot.

Per tant, en cas que una empresa tingui la major puntuació en diversos lots, se li adjudicarà aquell pel que hagi manifestat preferència en la llista de prioritats, i en l'altre o altres lots en les que també tingui la major puntuació, s'eliminarà la seva oferta.

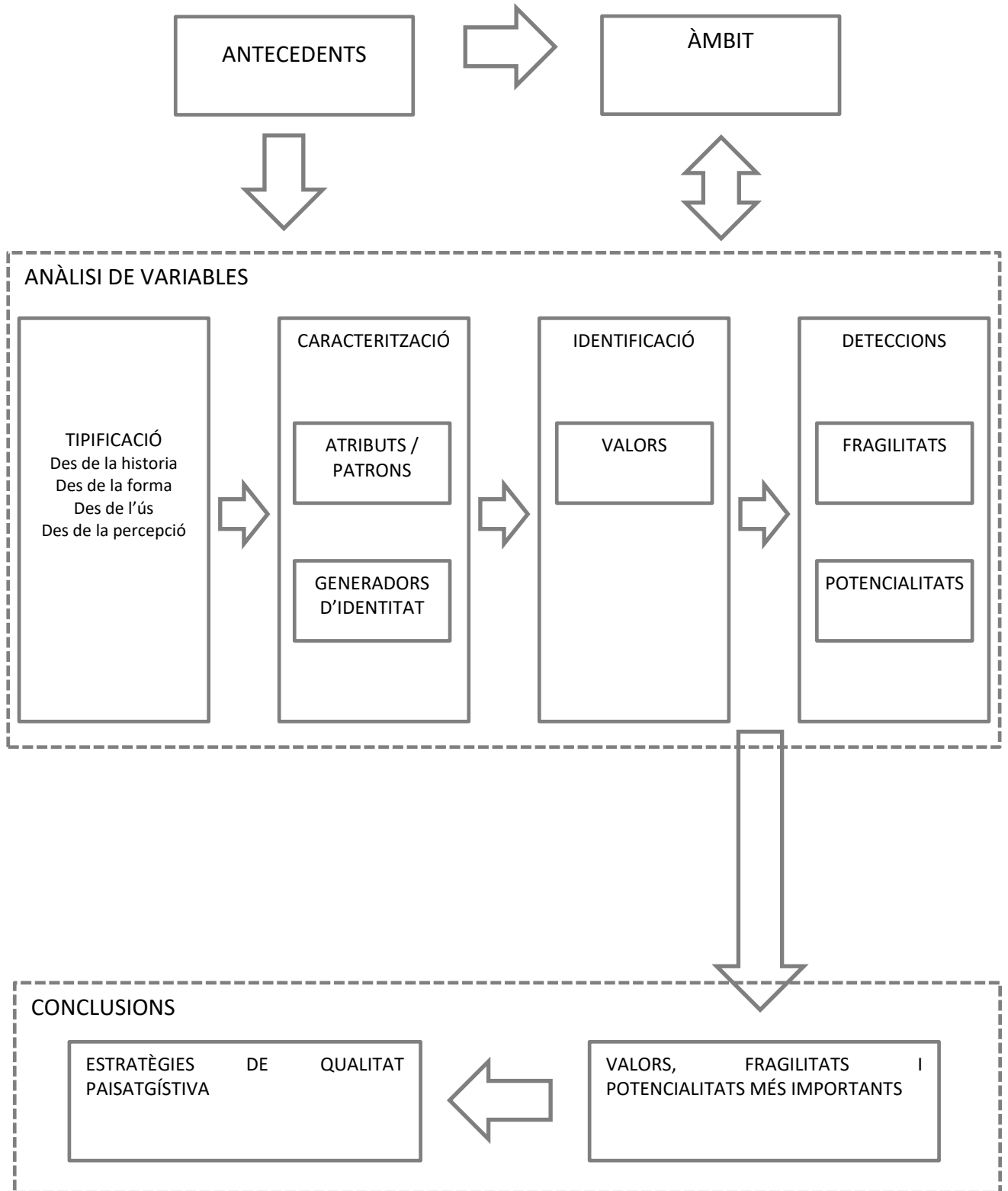
Aquestes condicions no s'aplicaran en el cas que això suposés deixar desert un lot.

BARTOMEU ANTICH GARCIA
Tècnic de l'IMPUiQV.

MONTSERRAT PRADO BARRABÉS
Directora tècnica en funcions



Annex II – Esquema metodològic



Annex III – Índex memòria

1. Introducció

a. Context

Breu referència a l'objectiu global de Catàleg de paisatge

b. Exposició de motius i oportunitats

Altres accions municipals prèvies o simultànies

2. Antecedents

Mínims antecedents a considerar

i. Estudi històric

Descripció de l'evolució històrica. Es recolliran els fets més remarcables en el desenvolupament històric de l'àmbit, en relació a l'evolució de Barcelona. Es tindran en compte: Jaciments arqueològics (carta arqueològica), traçats subjacents (viari, camins, muralles, murs...), Patrimoni (arquitectònic, ordinari, hídric...). Toponímia principal.

ii. Normativa de referència

Planejament (històric i vigent), Catàleg del patrimoni, Carta arqueològica i altres ordenances que puguin afectar.

iii. Estructura social

Estructura sociodemogràfica, entitats socials, Moviments veïnals i transformacions fruit de reivindicacions...

iv. Altres estudis existents

Comerç, estudis de color, il·luminació...

3. Anàlisi de les variables

a. Tipus

i. Des de la història

Consideració del patrimoni hidrològic, geològic, arqueològic, camins, ferrovies, operacions urbanitzadores, arquitectures rellevants, etc.. d'acord amb els antecedents que s'hagin considerat.

Traces subjacents i permanències

ii. Forma (morfologia i dimensió, tipologia...):

1. Suport Fisiogràfic

El relleu i la seva singularitat topogràfica, geològica, la hidrografia i els camins de l'aigua, la costa, la vegetació i els sistemes del verd, l'agricultura, restes agrícoles, horts urbans,...

2. Traçat

Nodes i carrers territorials, carrers orgànics, rambles...

3. Teixits urbans
casc antics, eixample, creixement suburbà, ordenacions de volumetria específica..
4. Espai buit, espai públic i col·lectiu
parcs, places, interiors d'illa, passatges, carrers i avingudes, xamfrans,...
5. Envoltant
secció de la caixa edificació-carrer-edificació,..
6. Jaciments arqueològics i traçats subjacents
7. Patrimoni arquitectònic i ordinari
Elements individuals o conjunts, amb valors històrics, arquitectònics i de paisatge
8. Infraestructura verda
9. Ritme del teixit urbà, parcel·lació, articulació de la planta baixa i skyline
10. Elements urbans
Mobiliari, fanals...
11. Composició de la façana urbana
Patrons compositius, materials, colors...
12. ...

iii. Ús/Activitat

1. Públic, privat i col·lectiu
2. Ús residencial, industrial i logístic
3. Ús turístic, recreatiu i de lleure
4. Intensitat comercial
5. Equipaments
6. Connectors ecològics
7. Connectors intermodals, mobilitat (parades de metro i autobús, [caminabilitat](#), [xarxa bicicleta](#))
8. Itineraris col·lectius,...
9. Accions ciutadanes en el paisatge
10. Activitat a l'espai públic
11. ...

iv. Percepció

1. conques visuals, fites visuals, fons escènics i horitzons persistents
miradors des de les singularitats del paisatge i del traçat a la ciutat (portes i recorreguts escènics) fons escènics, horitzons persistents des de la ciutat als elements naturals (muntanya) i construïts
2. distància (plans visuals) i velocitat (modes de circulació)
3. materialitat, textura, color
4. opacitat/transparència de la pell urbana (rugositat/fenestració, porositat/porxos)
5. llum dia/nit i ombres (orientació)
6. Pertinença i identificació ciutadana
Xarxes comunitàries, reivindicacions, memòria col·lectiva...
Conclusions derivades de la incorporació de la percepció ciutadana
7. ...

b. Caracterització

i. Patrons de paisatge

Patrons que es puguin reconèixer entesos com a models que es reproduïxen en el paisatge i atributs que els adjectiven

ii. Generadors d'identitat

1. condensadors d'activitats (també condensadors socials):
equipaments, comerç, nodes de transport
2. activadors de memòria i d'identitat col·lectiva (sentiment de pertinença a un lloc):
patrimoni arquitectònic i natural, fites visuals, fons, llocs urbans lligats a la història,...
3. connectors amb natura:
connectors verds, elements verds (tanques vegetals, cobertes, horts urbans...), vistes i fons escènics a la muntanya i al mar, miradors, fites naturals, presència de l'aigua,...
4. conductors de moviment / espais d'estar:
rambles peatonals, places, patis, passatges,...
5. transmissors de bellesa:
estructures urbanes reconeixibles (patrons urbans nítids), patrimoni arquitectònic i natural, particularitats, fons escènics, composicions arquitectòniques-urbanes harmòniques,...
6. ...

c. Identificadors dels valors paisatgístics

i. valors estètics:

Es relacionen amb la capacitat que té un paisatge urbà per transmetre un determinat sentiment de bellesa, en funció del significat i apreciació cultural que ha adquirit al llarg de la història, així com del valor intrínsec en funció dels colors, la diversitat, la forma, les proporcions, l'escala, la textura i la unitat dels elements que conformen el paisatge.

1. Zones de transició:
on es produeixen combinacions harmòniques (agricultura-ciutat, ciutat-mar, construït-entorn, ciutat-bosc) amb una biodiversitat molt elevada i que donen identitat als llocs.
2. Patrons nítids:
àrees urbanes que tenen una estructura molt reconeixible, que forma ordres regulars o irregulars per mecanisme de repetició (p.e. l'eixample)
3. Línies nítides:
línies reconeixibles (p.e. tenen a veure amb hidrografia)
4. Horitzons persistents:
(turons, línies de muntanyes, horitzons, mar)
5. Patrimoni:
(Conjunts monumentals, monuments singulars en entorns urbans, construccions agrupades)
6. Morfologies singulars:
Una particularitat del relleu, natural o històrica

- ii. **valors ecològics i naturals**
Espais amb interès natural/Connectors ecològics
- iii. **valors productius**
Els relacionats amb una activitat econòmica (turística, industrial, agrícola,...)
- iv. **valors històrics**
Centres històrics. Tipologies d'assentaments (Formes de creixement urbà). Tipologia constructiva. Distribució de l'activitat. Estructures parcel·làries. Estructures agràries. Xarxa de camins i infraestructures. Elements naturals
- v. **valors d'ús social:**
Es relaciona amb l'ús que l'home fa del paisatge urbà per: mobilitat (desplaçar-se), per lleure (passeig, esport), per observació (miradors, recorreguts), com a lloc de trobada i repòs, educació, funcions terapèutiques.
- vi. **valors mitològics:**
Elements del paisatge urbà que tenen atribucions simbòliques lligades a l'explicació d'històries col·lectives o llegendes.
- vii. **valors religiosos i espirituals:**
Àrees de practiques religioses, recorreguts i indrets de processons, peregrinacions, espais de celebracions.
- viii. **valors simbòlics/identitat/icònics**

d. Detecció de les fragilitats i potencialitats

- i. **Afectacions de Planejament (o falta de protecció normativa)**
- ii. **Situacions de conflicte o tendències al canvi**
- iii. **Discontinuitats del teixit urbà**
Per ex: Parets mitgeres consolidades
- iv. **Pèrdua d'identitats**
*Deixadesa/abandó/destrucció
Patrimoni ordinari (tipologies, elements, tècniques constructives, color...)*

4. Conclusió

a. Delimitació de la Unitat de Paisatge Urbà i subunitats de paisatge

Els límits de les unitats de paisatge urbà, (i subunitats que es detectin) es defineixen segons l'escala de treball, i es justificarà tenint en compte:

Evolució històrica

Anàlisi de les variables: Topografia, estructures subjacents, teixits urbans coherents...

Identificació de la ciutadania amb el paisatge

b. Valors, fragilitats i potencialitats.

- i. **Jerarquització dels valors més importants**
 - 1. **Valors reconeguts**
Protegits i no protegits
- ii. **Identificació de les principals fragilitats i potencialitats**
*Fragilitats: processos de pèrdua dels valors detectats, incompatibilitats d'aquests amb la regulació urbanística, percepcions negatives
Potencialitats: patrons de paisatge, elements de memòria...*

c. Estratègies de qualitat paisatgística

i. Estratègies per tal de:

1. Preservar i potenciar els valors identificats
2. Pal·liar les fragilitats identificades
3. Activar Potencialitats

Podrien tenir derivades en els àmbits de la regulació i criteris tècnics, ajuts que incentivin accions diverses, com poden ser els de rehabilitació, obres i actuacions a l'espai públic, posada en valor d'elements de memòria, i acció social.

Aniran acompanyats d'esquemes gràfics i/o imatges fotogràfiques que recolzin l'explicació de cada OQC.

Annex IV – Llistat de plànols

La llegenda contindrà un resum de l'anàlisi del plànol: un text que destaquï allò més rellevant per tal de facilitar-ne la lectura.

1. Context i plànols de referència per a la lectura del document

- a. Ubicació de l'àmbit sobre el plànol de Barcelona
- b. Plànol actual de l'àmbit amb toponímia.
- c. Plànol històric amb els elements topogràfics, camins i construccions més rellevants amb toponímia. Límits dels municipis.

2. Antecedents

- a. Ubicació de l'àmbit en l'estructura històrica de camins.
- b. Ubicació de l'àmbit en relació a l'aparició de línies ferroviàries (trens i tramvies)
- c. Seqüència històrica. Esquema de les cronologies més significatives del creixement urbà.
- d. Traces subjacents identificades, superposades al teixit actual.
- e. Principals planejaments

3. Anàlisi de Variables

Els següents plànols s'agruparan per *variables*.

a. Topografia

- Situació en l'Estructura global de la ciutat
- Geomorfologia, si s'escau per la comprensió de la topografia
- Corbes de nivell assenyalant línies de carena, rieres, punts alts i colls. Teixit amb illes sobreposat.
- Pendent i esforços. Barreres topogràfiques i elements mecànics (escales, ascensors). Canteres.

b. Estructura de l'Aigua

- Cursos d'aigua, en l'estructura global de Barcelona.
- Elements històrics. Relació amb camins, límits de propietats. Elements romanents.
- Elements actuals.

c. Vegetació i biodiversitat

- Anàlisi del verd públic i privat. Relació amb l'estructura general de la ciutat. I amb Pla del Verd
- Arbrat individual, si s'escau
- Fauna, si s'escau

d. Mapificació de dades sociodemogràfiques

- Població, habitatges, renda...

e. Espai públic

- Anàlisi dels espais d'estada. Caràcter dels carrers (pacificacions, peatonalitzacions). Recorreguts per a vianants
- Anàlisi de la urbanització. Amplades de voreres i deficiències d'urbanització, si s'escau.
- Dotació d'estacionament a l'espai públic. Dotació en subsòl o edificis privats, si s'escau.
- Assolellament

f. Equipaments i entitats veïnals

- Situar els equipaments de barri i de ciutat, en l'àmbit d'estudi i àmbit extens. Assenyalar els coincidents amb edificis amb valor històric, paisatgístic o patrimonial.
- Entitats cíviques. Seus socials. Gestió comunitària.
- Esdeveniments a l'espai públic

g. Comerç

S'analitza des del seu impacte en l'ús de l'espai públic, com a atractor i element de vida comunitària, i des de l'impacte en el paisatge urbà.

- Distribució de petit comerç per categories (a definir específicament en cada àmbit: serveis quotidians,...) Centres comercials i mercats. Identificació d'eixos existents i potencials. Àmbit extens
- Comerç turístic, si s'escau
- La imatge del comerç. Imatges de plantes baixes més significatives.
- Altres usos en plantes baixes: habitatge, magatzems, locals en desús...

h. Altres usos:

En cada àmbit s'analitzaran concentració d'usos, si s'escau

- Industrial, terciari, hotelier...
- Habitatge

i. Patrimoni

- Patrimoni protegit, protegible i patrimoni ordinari. Conjunts. Cronologia viari. Traces subjacents (arqueologia). Elements arquitectònics d'interès. Elements paisatgístics d'interès. Elements ornamentals. Elements de memòria i de vinculació del veïnat.
- Fotografies d'aquests elements referenciades al plànol
- Fotografies d'elements constructius significatius, si s'escau (tanques, murs, esgrafiats, color)
- Comerços emblemàtics. Catàleg actual, revisió.

j. Planejament

- Anàlisi de compatibilitats entre el planejament els valors detectats: parcel·laris tradicionals, passatges, edificació existent o d'altres elements d'interès.

- Afectacions rellevants.
- k. Teixit edificat**
 - Parcelari: dimensions, antiguitat de l'edificació
 - Relació buit- ple
 - Tipologies edificatòries
 - Alçades de l'edificació
- l. Mobilitat**
 - Ubicació dels nodes de transport: estacions de metro i tren, línies de bus, tramvia. Nivell de servei
 - Xarxes de vianants i de bicicletes, estacions de bicing. Nivell de servei
- m. Visibilitats**
 - Anàlisi de visibilitat (zones més exposades), conques visuals i eixos visuals. Fites.
 - Fotografies de les perspectives més remarcables i planta dels miradors existents o potencials
 - Fons escènics i horitzons persistents
- n. Paisatge Sonor**
 - Principals fonts de soroll
 - Àmbits de silenci
- o. Paisatge Nocturn**
 - Principals fites lumíniques
 - Àmbits d'ombra
- p. La ciutat artística**
 - Ciutat literària.
 - Arts escèniques, visuals, plàstiques.

4. Conclusions

- a. Detecció de Valors**
- b. Fragilitats**
 - Elements paisatgístics en risc: incompatibles amb el planejament, o pendents de reurbanització, patrons mereixedors de regulació
 - Ferides en el paisatge: mitgeres entre finques, mitgeres consolidades a l'espai públic, tanques en buits urbans, murs de contenció.
- c. Potencialitats**
 - Oportunitats en l'espai públic, connectors amb natura, transmissors de bellesa,...
 - Condensadors d'activitats: Equipaments, transport públic, comerç
 - Generadors d'identitat: Traces subjacents, elements valorats pels ciutadans, patrons de paisatge, activadors de memòria.

- Paisatge cultural: literari, artístic. El paisatge com a escenari en la literatura i pintura. Seu d'institucions. Bressol o residència d'artistes.
- Moviments veïnals. Transformacions fruit de reivindicacions històriques, si s'escau.

d. Delimitació de la unitat/s de paisatge i subunitats

e. Estratègies de qualitat paisatgística

Annex V – Calendari previst

	Gener		Febrer		Març		Abril		Maig		Juny		Juliol		Agost		Setembre		Octubre		Novembre		Desembre		
Temps en quinzenes	P15	F15	P15	F15	P15	F15	P15	F15	P15	F15	P15	F15	P15	F15	P15	F15	P15	F15	P15	F15	P15	F15	P15	F15	
Lliuraments																									
Lliurament (electrònic) antecedents i històric											■														
Lliurament (electrònic) tipificació i caracterització																■									
Lliurament (electrònic) identificació i detecció de valors																					■				
Lliurament (electrònic) final																							■		
Lliurament final revisat i PPT Presentació																								■	
Previsió reunions (ORIENTATIU)																									
Reunio de seguiment 1 (IMPUIQV)											■														
Peunio de seguiment 2 (IMPUIQV)														■											
Reunio de seguiment 3 (IMPUIQV)																■									
Peunio de seguiment 4 (IMPUIQV)																					■				
Reunio de seguiment 5 (IMPUIQV)																								■	
Reunio de seguiment 1 (altres actors municipals)									■																
Peunio de seguiment 2 (altres actors municipals)													■												
Reunio de seguiment 3 (altres actors municipals)																■									
Reunio de seguiment 4 (altres actors municipals)																						■			
Peunio de seguiment 5 (altres actors municipals)																								■	