

INFORME DE NECESSITAT DEL CONTRACTE MENOR AMB CONCURRÈNCIA

Expedient número 230053

Dades del contracte

Petició de contracte: Direcció Tècnica i d'Innovació
Tipus contracte: Subministrament
Codi CPV: 32421000-0
Objecte: Adquisició i instal·lació de cablejat de xarxa per a betevé
Pressupost de licitació (IVA inclòs): 12.705,00 Euros IVA tipus: 21%: 2.205,00 Euros Pressupost net (sense l'IVA): 10.500,00 Euros Aquest pressupost net no pot ser superat per l'oferta del licitador

Antecedents

La Societat Privada Municipal Informació i Comunicació de Barcelona, SA spm (ICB), és l'entitat gestora dels serveis públics de televisió per ones terrestres i ràdio locals i els seus serveis electrònics associats.

En l'exercici de les seves funcions, ICB té entre les seves competències, garantir la prestació dels serveis de comunicació audiovisual de ràdio o de televisió que l'Ajuntament de Barcelona li encarregui, mitjançant la contractació dels serveis que es pretenen contractar en aquest procediment.

Constitueix l'objecte d'aquesta licitació el subministrament del cablejat necessari i oportú per a la seva instal·lació a betevé i tindrà les característiques detallades a l'apartat de prescripcions tècniques.

En relació a l'article 118.2 de la Llei 9/2017, de 8 de novembre, de contractes del Sector Públic (LCSP), no s'està alterant ni fraccionant l'objecte per eludir els procediments de contractació, ja que esdevé una unitat funcional que permet el seu aprofitament individual sense la necessitat de prestacions accessòries o complementàries.

L'adjudicació d'aquest contracte quedarà subjecta a l'existència de crèdit pressupostari.

Descripció de l'objecte. Prescripcions tècniques

El subministrament i instal·lació del cablejat de xarxa consistirà en:

- 32 punts de xarxa UTP categoria 6 per a càmeres CCTV des de panell fins a punts d'ubicació.
- 12 Punts de xarxa de fibra òptica.

Tot el cablejat s'instal·larà per les canalitzacions existents fins als punts de consolidació.

S'adjunten plànols amb els punts de consolidació com Annex.

Descripció detallada

1. Instal·lació de cablejat categoria 6

Instal·lació de 32 punts de xarxa categoria 6 entre la sala de racks de betevé i diferents punts de l'edifici. Aquests punts estan detallats en el plànol adjunt.

- Tipus de cable: CABLE UTP CAT-6 LSZH
- Distància total de cablejat: 2.135m
- Connectors extrem sala de racks: 2 unitats de panell de rack (ample 19" i una unitat d'alçada) amb 24 punts de connexió UTP CAT-6
- Connectors extrem contrari: 32 unitats de caixa de connexions RCB IP20 amb connector femella UTP CAT-6

Aquesta partida inclou:

- Pas de cable de categoria 6 per safata existent en terra tècnic i fals sostre. S'han d'anar descobrint les plaques del terra i del fals sostre (amb escales) i pactar l'horari de treball, que sempre serà en horari diürn
- La instal·lació dels connectors dels 32 cables (64 connectors)
- Entrega de documentació en format PDF de la instal·lació

2. Instal·lació de cablejat de fibra òptica

Subministrament i instal·lació de 2 panells de FO entre la sala de racks de betevé i l'estudi 3 i 2 panells entre la sala de racks de betevé i l'estudi 2.

S'instal·larà el cable per les canalitzacions existents fins als punts designats.

- Tipus de cable: 6 fils de fibra multimode OM4 d'interiors
- Distància total de cablejat: 185 m
- Extrems: safata per fibra òptica complertes amb connectors, adaptadors i accessoris necessaris. També ha d'incloure els taps necessaris pels connectors no instal·lats.
- Connectors: tipus LC duals femella

Aquesta partida inclou:

- Pas de cable de fibra òptica de 6xF.O. multimode OM4 per safata existent en terra tècnic i fals sostre. S'han d'anar descobrint les plaques del terra i del fals sostre (amb escales) i pactar l'horari de treball, que sempre serà en horari diürn
- La fusió de 24 fibres òptiques (12 a cada extrem), certificació dels 12 enllaços, un extrem en rack al CPD i l'altre extrem en rack existent
- Entrega de documentació en format PDF de les certificacions

3. Subministrament de cables de fibra òptica

Subministrament de 12 cables de fibra amb les característiques següents:

- Cable amb dues fibres multimode.
- Nucli de 50/125um OM4.
- Coberta lliure d'al·lògens.
- Longitud de 2 metres
- Amb dos connectors LC en un extrem i dos LC en l'altre

Lloc de realització de la prestació

Seu de betevé al Poblenou (plaça Tísner 1, de Barcelona).

Inici de les prestacions i termini d'execució

La prestació s'iniciarà a partir de la data següent a la formalització del contracte, i el termini d'execució serà com a màxim un mes a partir d'aquesta data.

Criteris d'adjudicació

Criteris automàtics: 100 punts

Les característiques dels productes a subministrar no poden ser objecte de cap tipus de variació o millora respecte de les prescripcions tècniques.

Per tant, un cop definides aquestes característiques, i tenint en compte que les possibles millores queden descartades, la valoració es farà exclusivament amb criteris automàtics, considerant com a criteri d'adjudicació el preu.

1.Proposta econòmica (fins a 100 punts)

Es valorarà l'oferta econòmica, amb un màxim de 100 punts.

S'atorgarà la màxima puntuació al licitador que formuli el preu més baix que sigui admissible, és a dir, que no sigui anormalment baix i que no superi el pressupost net de licitació i a la resta d'empreses licitadores la distribució de la puntuació es farà aplicant la següent fórmula establerta per Instrucció de la Gerència Municipal i aprovada per Decret d'Alcaldia de 22 de juny de 2017 publicat en la Gasetta Municipal del dia 29 de juny i modificada per Decret d'Alcaldia de 22 de febrer de 2018 publicat en la Gasetta Municipal del dia 5 de març:

$$\left(\frac{\text{Pressupost net licitació} - \text{oferta}}{\text{Pressupost net licitació} - \text{oferta més econòmica}} \right) \times \text{Punts màx} = \text{Puntuació resultant}$$

L'oferta que no plantegi cap rebaixa del pressupost màxim de licitació serà valorada amb 0 punts.

En el cas que cap empresa realitzi una disminució percentual mínima respecte del pressupost màxim de licitació, serà atorgada a totes les licitadores una puntuació corresponent a la meitat de la puntuació màxima.

Oferta anormalment baixa

Per la consideració d'ofertes, en principi, amb valors anormals o desproporcionats, es defineix un límit d'un diferencial de 10 punts percentuals per sota de la mitjana del sumatori total dels preus ofertats o, en el cas d'un únic licitador, de 15 punts percentuals respecte del sumatori total.

Les baixes anormals o temeràries es calcularan sobre el preu unitari ofertat.

Responsable del contracte:

Com a responsable del contracte es designa el Sr. Oriol Icart, Director Tècnic i d'Innovació d'ICB.

Selecció del proveïdor/a:

- Considerant la naturalesa de les prestacions, i els antecedents de la necessitat descrits amb anterioritat, es considera adient tramitar el contracte menor amb concurrència per tal de poder seleccionar la millor oferta amb els criteris d'adjudicació establerts.

Tramesa d'ofertes

Les empreses ofertants hauran d'enviar les seves ofertes **mitjançant el portal de Contractació de l'Ajuntament de Barcelona (<https://licitacions.bcn.cat/>)**. No s'admetrà cap altre forma d'enviament o lliurament de l'oferta.

L'oferta s'haurà d'emplenar segons el model de presentació d'ofertes que s'adjunta.

L'oferta haurà d'estar degudament signada per la licitadora i haurà d'anar acompanyada del seu pla d'acció on indiqui el desenvolupament dels treballs.

El termini de presentació de les ofertes serà de 5 dies hàbils des de la data de d'enviament de petició d'oferta.

Notificació de l'adjudicació

L'adjudicació del contracte es notificarà a l'interessat i es publicarà de forma agregada en el Perfil de Contractant d'acord amb allò previst a l'article 63.4 de la LCSP.

Protecció de dades personals del licitador

D'acord amb la normativa de protecció de dades us informem que les vostres dades seran tractades per ICB amb la finalitat de gestionar la contractació, legitimada en base a la Llei 9/2017 de 8 de novembre, de Contractes del Sector Públic. Les vostres dades seran cedides si escau a la Secretaria Tècnica de la Junta Consultiva de Contractació Administrativa de la Generalitat de Catalunya i s'incorporaran a un fitxer anomenat "Plataforma de Serveis de Contractació Pública (PSCP)" amb la finalitat de publicar aquesta informació a la PSCP (perfil licitador); els usos previstos d'aquestes dades són el registre de les dades de contacte de les empreses (i persones físiques) proveïdores dels òrgans de contractació d'àmbit territorial català que fan servir la PSCP (perfil licitador) i les seves eines de licitació electrònica. Les vostres dades seran conservades el temps establert per complir amb les obligacions legals.

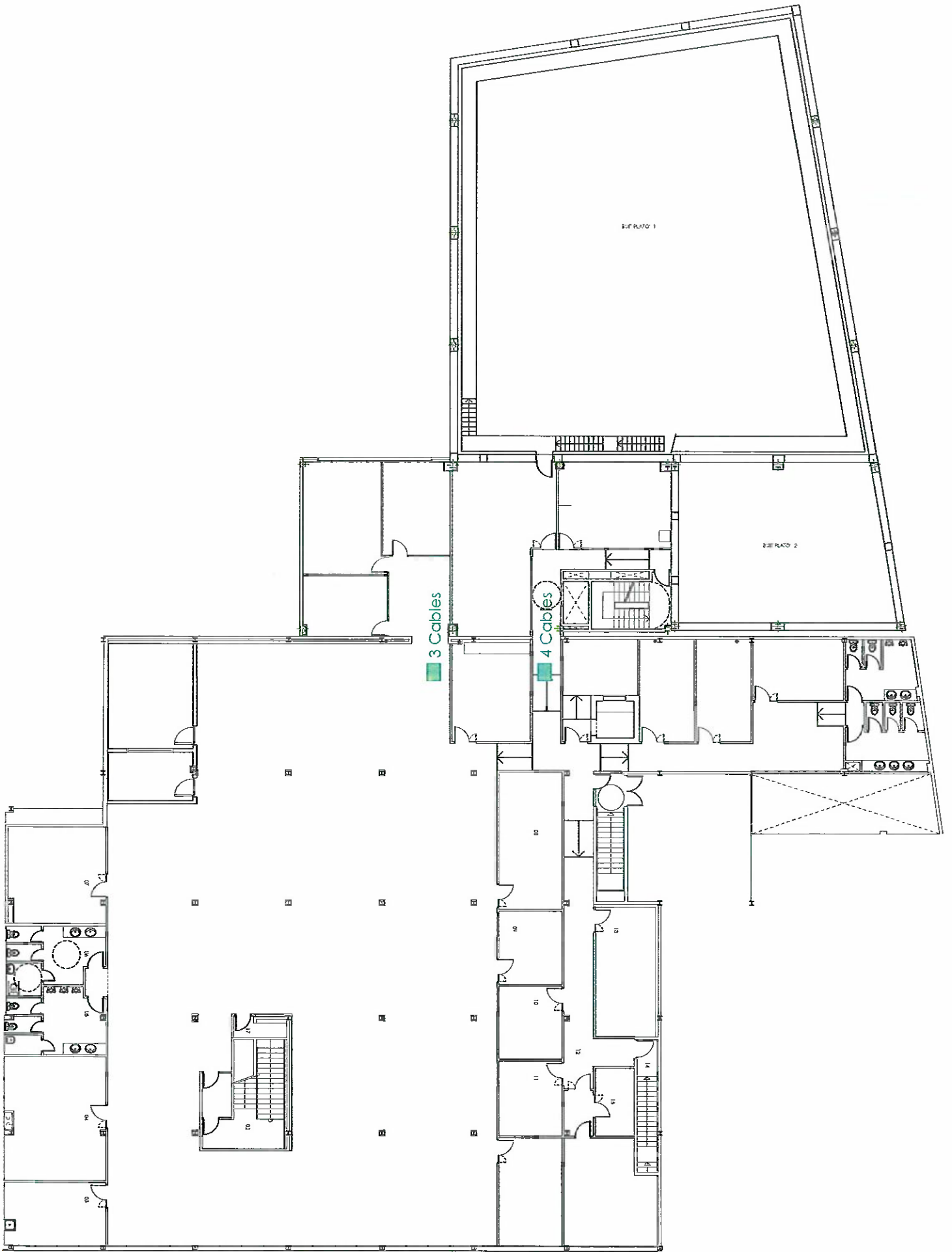
Teniu dret a accedir, rectificar i suprimir les vostres dades, així com altres drets sobre aquestes. Podeu consultar informació addicional sobre aquest tractament i protecció de dades a www.beteve.cat. Pel que fa a la política de privacitat de la Generalitat de Catalunya, presentant sol·licitud a les oficines de la Secretaria Tècnica de la Junta Consultiva de Contractació Administrativa, ubicades a la Gran Via de les Corts Catalanes, 635, 08010 de Barcelona o mitjançant el correu electrònic: protecciodedades.eco@gencat.cat.

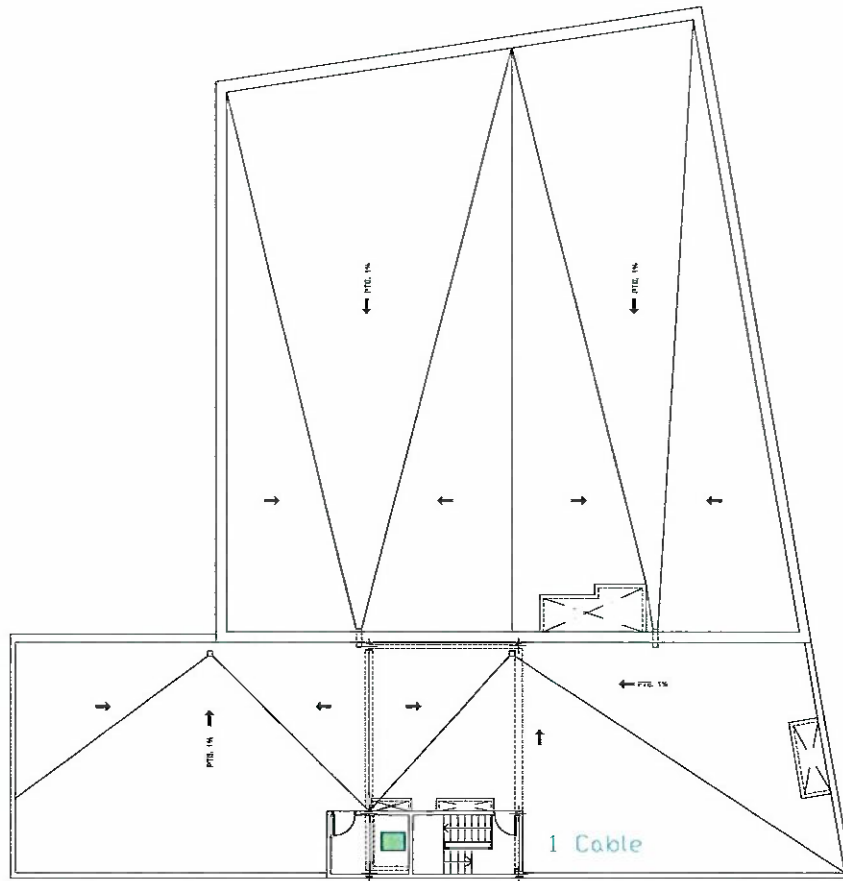
Per part d'ICB, autoritza:


Nom: Oriol Icart Càrrec: Director Tècnic i d'Innovació Data: 17 de gener de 2023

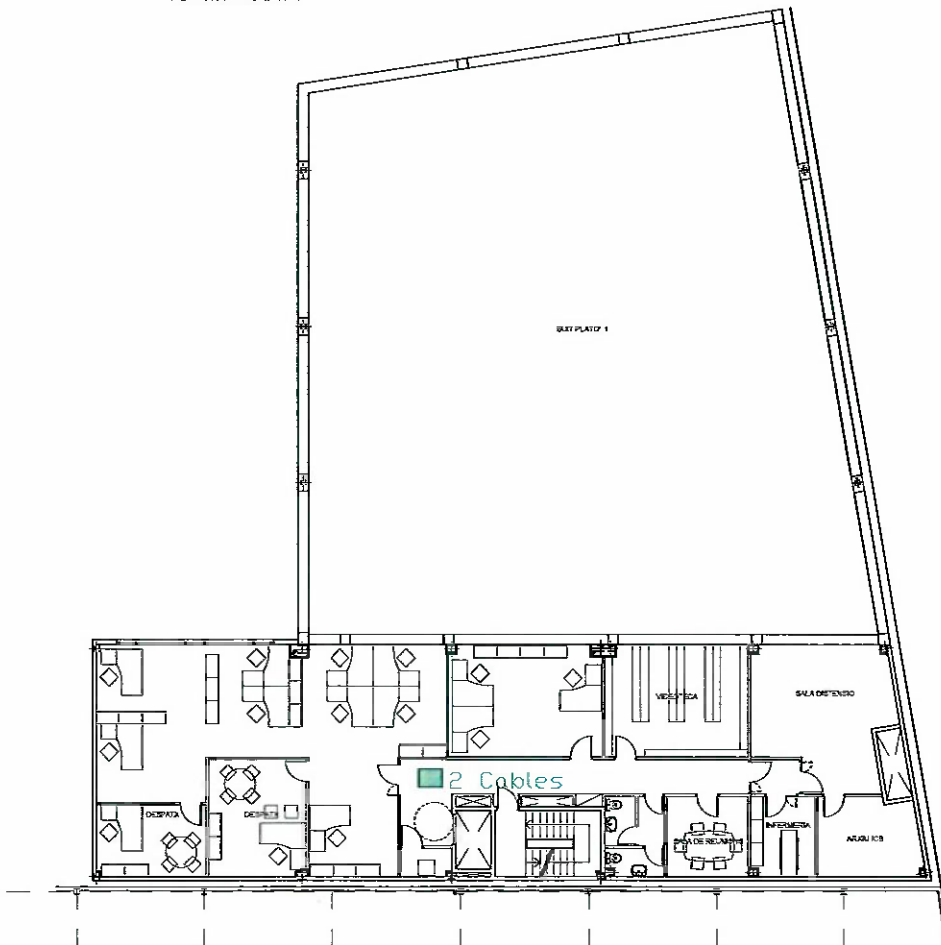
ANNEX PLÀNOLS







PLANTA COBERTA



PLANTA SEGONA

