



PROJECTE TÈCNIC

PROJECTE : SANEJAT I PINTAT D'ESCALA EXTERIOR D'EMERGÈNCIA A
L'EDIFICI DE LA INCUBADORA GLÒRIES.

EMPLAÇAMENT : CARRER LLACUNA 162-164
08018 BARCELONA

PROMOTOR : BARCELONA ACTIVA SAU SPM

JUNY DE 2023

MEMÒRIA.

DD. DADES GENERALS

DD.01 – IDENTIFICACIÓ I OBJECTE DEL PROJECTE

DD.02 – AGENTS DEL PROJECTE

MD. MEMÒRIA DESCRIPTIVA

MD.01 – INFORMACIÓ PRÈVIA: ANTECEDENTS I CONDICIONANTS

MD.02 – DESCRIPCIÓ DEL PROJECTE

MD.03 – REQUISITS A COMPLIMENTAR EN FUNCIÓ DE LA INTERVENCIÓ

MD.04 – DESCRIPCIÓ DELS SISTEMES QUE COMPOSEN LES OBRES

MN. NORMATIVA APLICABLE

MN.01 – EDFICACIÓ

PR. PRESSUPOST

PR.01 – AMIDAMENTS

PR.02 – PRESSUPOST

PR.03 – RESUM DE PRESSUPOST

PC. PLEC DE CONDICIONS

DOCUMENTACIÓ GRÀFICA.

DG.01 – SITUACIÓ 1:2000

DG.02 – EMPLAÇAMENT 1:500

DG.03 – ALÇAT DE L'ESCALA

DG.04 – PLANTA DE L'ESCALA

DG.05 – DETALL XAPA INFERIOR

DOCUMENTS ANNEXOS.

DA.01 – ESTUDI BÀSIC DE SEGURETAT I SALUT

DA.02 – AVALUACIÓ DE RESIDUS

DA.03 – FOTOGRAFIES ESTAT INICIAL

DD.01 – IDENTIFICACIÓ I OBJECTE DEL PROJECTE.

Projecte:	
Títol del projecte:	SANEJAT I PINTAT D'ESCALA EXTERIOR D'EMERGÈNCIA
Emplaçament:	Carrer Llacuna, 162-164 — 08018 Barcelona
Cadastre:	2644101DF3824D0001FO

El projecte preveu resoldre l'estat de manteniment de l'esmentada escala, aplicant-hi pintura per evitar més oxidacions i allargar la vida útil de l'estructura metàl·lica que la conforma. El motiu de l'actuació és només la voluntat dels responsables de la gestió de l'edifici per mantenir la bona imatge de la façana i la seguretat de l'escala.

L'àmbit d'actuació es concentra en un àrea de quasi 190 m² localitzada en un dels laterals de l'edifici que queda dins l'àmbit interior d'illa i a on s'hi pot accedir a peu pla des del carrer, inclús amb vehicles.

Aquest edifici es troba en plenes condicions de funcionament i és utilitzat a diari.

DD.02 – AGENTS DEL PROJECTE.

Promotor/s:			
Empresa	BARCELONA ACTIVA, SAU SPM	NIF	A58295296
Departament	Direcció de Recursos Econòmics i SSGG		
Adreça	Carrer Llacuna	núm.	162-164
Municipi	Barcelona	Codi Postal	08018

Redactor/s:			
Arq. Tècnic	Enric Vijande Majem	NIF	46130346M
Col·legiat	8025 Correu electrònic enric@envima.es	Telèfon	607653515
Adreça	Avinguda Corts Catalanes, 2, 3er ,despatx 11	núm.	2
Municipi	Sant Cugat Del Vallès	Codi Postal	08173

Director/s obra:			
Arq. Tècnic	Enric Vijande Majem	NIF	46130346M
Col·legiat	8025 Correu electrònic enric@envima.es	Telèfon	607653515
Adreça	Avinguda Corts Catalanes, 2, 3er ,despatx 11	núm.	2
Municipi	Sant Cugat Del Vallès	Codi Postal	08173

MD.01 – INFORMACIÓ PRÈVIA: ANTECEDENTS I CONDICIONANTS.

La intervenció no afecta cap dels paràmetres urbanístics existents ni queda inclosa en l'àmbit d'aplicació de la LOE (LEY 38/99), ja que no es modifiquen ni superfícies ni volumetries construïdes existents. L'actuació es considera d'escassa entitat constructiva i el projecte s'adequa a la normativa urbanística i d'edificació aplicable d'àmbit estatal, autonòmic i local.

El sanejat i pintat de l'escala es planteja tenint en compte que l'edifici està en funcionament normal mentre durin els treballs i que aquests es realitzen disposant dels serveis d'electricitat i aigua necessaris.

Aquests treballs tampoc no afecten al contingut de l'actual llicència ambiental del titular, ja que no es fan canvis a l'activitat, ni als paràmetres de la ocupació, ni als usos. Els treballs es realitzaran únicament a l'exterior de l'edifici.

L'activitat desenvolupada en aquest edifici, segons les OMAIIA és:

13/3.9 Oficines, despatxos o serveis d'ús administratiu, amb o sense atenció al públic, amb superfície d'ús administratiu > 500m²

MD.02 – DESCRIPCIÓ DEL PROJECTE.

L'edifici on es fan les tasques de repintat de l'escala exterior d'emergència consta de planta, soterrani, planta baixa i tres plantes, amb coberta plana acabada amb aïllament tèrmic i graves rodones. Tot l'edifici està dedicat a oficines de lloguer i espais de treball compartit.

L'escala és íntegrament metàl·lica i consisteix en una peça de suport central formant una paret que subjecta les tramades de graons metàl·lics per la cara exterior i uns replans horitzontals per la cara interior que tenen laments de fusta formant el paviment i que no es pinten. Al nivell de planta baixa, a més a més, hi ha una passera horitzontal que passa

enganxada a la façana de l'edifici i comunica amb l'interior d'illa (aquesta passera també s'inclou en l'abast del projecte).

A la zona d'actuació prevista no s'hi afegeix cap element nou, sinó que només es treballa raspant el metall i aplicant-hi una nova capa de pintura de tipus esmalt sintètic.

El material d'esmalt a aplicar serà el OXIDUX, de la casa NUPINSUR, o equivalent

A la part inferior del parament metàl·lic (nivell planta soterrani) caldrà retallar una franja d'uns 50 cm de la xapa de revestiment i substituir-la per una xapa nova abans de pintar. La substitució és deguda a l'estat de rovellament i la nova xapa, de 5 mm de gruix, haurà d'estar soldada a la resta per tal d'amagar totalment la línia de tall (que es procurarà fer coincidir amb el nivell d'un dels graons de l'escala).

La zona on es treballarà té una superfície de 187,80 m² en vertical.

Per a la realització d'aquests treballs caldrà emprar les eines pròpies de pintor i l'únic mitjà auxiliar necessari serà uns sistemes de subjecció per a persones en realització de treballs verticals, a pesar de què els treballs es faran des de la pròpia escala. El motiu de les subjeccions és que per pintar les àrees per sota dels graons cal que els operaris estiguin més elevats que el que protegeixen les baranes existents. És en aquests casos que caldrà que els operaris estiguin lligats per evitar les caigudes d'alçada.

El següent llistat descriu de manera seqüencial els treballs que es faran :

- + *Raspant de les superfícies malmeses, rovellades o que presentin escamacions.*
- + *Retall d'unes xapes oxidades a la franja inferior de la planta soterrani.*
- + *Reconstitució dels elements retirats amb xapes noves.*
- + *Neteja mecànica de totes les superfícies.*
- + *Aplicació de dues mans de protecció antioxidant i dues mans d'esmalt sintètic.*

MD.03 – REQUISITS A COMPLIMENTAR EN FUNCIO DE LA INTERVENCIÓ.

MD.03.01 JUSTIFICACIÓ COMPLIMENT ARTICLE 241 DE LES OME

MD03.01. OME. Punt 1 de l'Article 241

Donat que la façana objecte d'actuació queda visible des de l'interior de l'illa, es donarà compliment a aquest article de l'OME mantenint l'acabat de l'escala igual que el que ja té abans de l'actuació.

MD.03.02 JUSTIFICACIÓ COMPLIMENT ARTICLE 67.3 DE LES ORDENANCES

MD03.02. Ordenança dels usos del Paisatge urbà. Article 67.3

En compliment d'aquest article de les ordenances de Barcelona, la façana objecte d'actuació està actualment del tot lliure d'instal·lacions i altres elements residuals, mantenint-la així després de l'actuació prevista a aquest projecte.

MD.03.03 JUSTIFICACIÓ COMPLIMENT DEL CTE

MD.03.03. CTE – CODI TÈCNIC DE L'EDIFICACIÓ

Donat que l'aplicació de pintura no modifica cap paràmetre constructiu a l'edifici existent, tampoc no modifica les condicions de servei que marca la norma general de la construcció.

És per aquest motiu de no afectació als paràmetres tècnics que conformen els requisits, que no procedeix justificar cap dels Documents Base, ja que tots ells queden inalterats.

MD.04 – DESCRIPCIÓ DELS SISTEMES QUE COMPOSEN LES OBRES.

MD.04.01 ESMALT SINTÈTIC PER A METALLS

El projecte planteja una sola tipologia de pintura que s'hi aplicarà amb brotxa o rodet, segons la forma de la superfície (tub, malla o planxa).

Tot seguit als següents cins fulls es presenta la fitxa tècnica del producte amb què s'hi han fet altres actuacions sobre aquesta escala i que ha de servir com a referent ara. A l'obra caldrà fer-ne mostres de color per decidir quin és el més adient per a igualar la resta.

MD.04.02 PLANXA METÀL·LICA DE 5 MM DE GRUIX

El projecte planteja la substitució d'una superfície de planxa que actualment està molt rovellada (veure imatge 12), a la part inferior de l'element central de l'escala. Aquesta planxa NO és estructural ni té cap altra funció més que cobrir l'estructura de suport formant una superfície plana i contínua.

Per a la substitució es replantejarà la línia horitzontal de tall segons plànol i fent-la coincidir amb el nivell d'un graó (aproximadament 45-50 cm), es tallarà amb radial i trencant els punts de soldadura de subjecció. Seguidament, s'hi soldarà una planxa similar i nova, dissimulant amb soldadura tota la línia de tall. Finalment, es pintarà la superfície igual que a la resta d'escala.

Sant Cugat del Vallès, a 6 de juny de 2023.

Ficha
Técnica

OXID122 OXIDUX GRIS MEDIO

INFORMACIÓN
DEL PRODUCTO

DESCRIPCIÓN

Esmalte sintético brillante al disolvente, de acabado liso, de extraordinaria calidad y uso universal para interiores y exteriores, formulado en base a resinas alcídicas modificadas, pigmentos y aditivos anticorrosivos de contrastada resistencia y estabilidad, de uso general para industria y para la protección y decoración de superficies, con una excelente resistencia a la intemperie.

USOS
RECOMENDADOS

Alta protección contra la oxidación y decoración de cualquier superficie de hierro o acero en ambientes de agresión baja o moderada en que se requiera la aplicación directa de un solo producto.

Por su excelente resistencia a la intemperie, lo recomendamos como capa de acabado para la protección del hierro y el acero.

Para llevar a cabo procesos de pintado en los que no se necesita de la celeridad del secado de la línea de productos N01.

Para la protección de superficies metálicas que requieran buena resistencia (puertas, ventanas, exteriores de depósitos, rejas, vallas...etc) y niveles de acabado de máxima calidad.

Sistema de acabado brillante, su amplia gama de colores permite realizar trabajos destinados a la decoración y la rotulación.

PROPIEDADES
TÉCNICAS
GENERALES

- Excelente protección contra la corrosión.
- Buena resistencia a la intemperie y al amarilleo.
- Evita el paso de la humedad.
- Excelente retención de brillo y color.
- Facilidad de aplicación. Permite la aplicación a brocha.
- Se obtienen filmes duros y resistentes con una buena durabilidad y manteniendo una excelente flexibilidad y elasticidad, sin cuarteos ni agrietamientos.
- Gran resistencia a los golpes, roces y productos de limpieza.
- Buenas propiedades de repintado.
- Óptima resistencia al rayado y a los golpes.
- Altamente lavable, fácil de limpiar y repelente de la suciedad y el polvo.
- Se puede aplicar directamente sobre las superficies, sin necesidad de imprimación, eliminando el óxido superficial y la cascarilla de oxidación si existiera.

DATOS TÉCNICOS Y APLICACIÓN

DATOS TÉCNICOS	Normativa	Especificado	
Brillo (geometría 60°)	UNE en ISO 2813	Brillante	
Color	UNE en ISO 3668	Gris medio	
Volumen de sólidos	UNE 48090-82 (ISO 3233)	42% ± 0.01%	
Rendimiento teórico(*)	UNE 48 282-94	6-10 m ² /l	
Punto de inflamación	UNE-EN 456	49°C SETA-FLASH Copa cerrada	
Peso específico	UNE en ISO 2811-1	1.01 ± 0.01 Kg/L	
Secado al tacto	UNE 48301	2 horas a 20°C	
Manipulable		8 horas a 20°C	
VOC	UNE en ISO 3251	Directiva COV 2004/42(II) Cat A/12. Valor límite UE 500g/l (2010). Máx para este producto 499g/l.	
(*) <i>Rendimiento práctico</i> Depende del sistema de aplicación, características de la superficie y condiciones ambientales.			
APLICACIÓN	Método	Boquilla	Dilución
	Brocha / Rodillo (**)	-	0-5%
	Aerográfica	1.8-2.2mm	15-20%
	Airless (*)	0.018-0.021''	10-15%
Diluyente	Sintético		
Espesor recomendado	125/150 micras húmedas – 40/75 micras secas		
Intervalo de repintado	Mínimo: 18-24h Máximo: No hay		
Temperatura	10°C - 30°C		
Humedad relativa	Máximo: 80%. La temperatura del soporte, será como mínimo 3°C por encima del punto de rocío, para evitar problemas derivados de la condensación.		
(*) <i>Las indicaciones referentes a la aplicación a pistola son solamente orientativas.</i>			
(**) <i>Se recomienda aplicar aprox. 2 capas de producto para conseguir el óptimo resultado. Es opcional, pero dará una mayor resistencia al soporte con el paso del tiempo.</i>			

PREPARACIÓN DE LA SUPERFICIE

Homogeneizar perfectamente el producto antes de su utilización. Es conveniente agitar el producto varias veces durante su uso.

Preparación previa: Las superficies deberán estar completamente secas, desengrasadas, desoxidadas y libres de polvo. Si presentan signos de oxidación, éste debe ser eliminado mediante cepillado o cualquier otro medio mecánico.

En exteriores, no aplicar si se prevén precipitaciones, en horas de pleno sol con temperaturas muy elevadas ni en días con humedad excesivamente alta.

Si el soporte estaba pintado con anterioridad, cuidar que ésta esté en buen estado y bien adherida.

Aplicar sobre superficies previamente preparadas.

Superficies nuevas (Hierro/Acero): Tras llevar a cabo la preparación previa del soporte y eliminar la cascarilla de laminación si existiera, limpiar el soporte con disolvente de limpieza y/o desengrasante. Después, dejar de evaporar el disolvente (evaporación muy rápida, sin necesidad de secado manual).

Proteger adecuadamente la superficie con la imprimación que corresponda. Proceder al pintado.

En el caso de los *metales no féreos* se recomienda imprimir previamente con imprimación sintética antioxidante o shop primer.

Superficies nuevas (Madera): Aplicar sobre maderas sanas, bien desengrasadas, sin polvo y secas.

Proceder a un lijado suave si fuera necesario en el sentido de las vetas para limpiar a fondo la superficie, eliminar resinas o secreciones de resinas y matar cantos vivos.

No es conveniente aplicar el producto sobre maderas con un contenido de humedad superior al 20%.

Para unificar la absorción del soporte se recomienda proceder al sellado previo de la superficie, con el fin de eliminar la posible porosidad existente, con nuestra selladora estructurada blanca.

Superficies pintadas: Si la superficie esmaltada presenta buenas condiciones, proceder a la limpieza superficial de la suciedad y la grasa si existiera y posteriormente proceder al pintado normal.

En caso de que la superficie no esté en buenas condiciones, suprimir las capas de pintura que no estén perfectamente adheridas y proceder a continuación como se ha indicado en el caso de las superficies nuevas o no pintadas.

Sobre todo en exterior, para alcanzar los mejores resultados y obtener todas las propiedades del producto, se recomienda aplicar dos capas de esmalte.

Restauración y mantenimiento: Sobre pinturas en buen estado, lijar suavemente para abrir el poro comprobando que la capacidad de adherencia del soporte es óptima.

En caso de que los soportes estén en mal estado, eliminar la pintura mediante medios mecánicos o químicos y proceder como en soporte nuevo.

Capas precedentes: Imprimaciones línea N01P, N02ADP y N09P.

DATOS**ADICIONALES**

Limpieza de equipos: Disolvente sintético según temperatura ambiente.

Condiciones de aplicación: Las que se derivan de la práctica normal de un buen proceso de pintado. Si el producto se aplica por debajo de 10°C o superando los 30°C, el conjunto de características reseñadas en la presente ficha técnica podría verse afectado negativamente.

Los valores en tiempos de secado y repintado están basados en los datos citados con anterioridad. Combinaciones de baja temperatura y alta humedad durante el proceso pueden ocasionar alargamientos de los tiempos de secado y falta de endurecimiento del producto.

Con objeto de evitar la aparición de agrietamientos o arrugamientos y evitar problemas de secado, se recomienda no sobrepasar el espesor recomendado por capa, así como el uso de disolventes que no dificulten el repintado y no ataquen a las capas inferiores.

Sobre *metal sometido a condiciones extremas*, recomendamos aplicar previamente la Imprimación antioxidante. Cubrir bien las esquinas y bordes.

En zonas de soldaduras aplicar 3 manos de producto.

Se recomienda en la *aplicación a brocha y rodillo* peinar el esmalte para evitar floculaciones que provoquen líneas de color más oscuro por el exceso de esmalte acumulado.

Aplicar siempre en capas delgadas de acuerdo con lo indicado en las características técnicas, aplicar la segunda mano respetando los tiempos de repintado.

En la *aplicación a pistola*, para conseguir un mayor espesor, aplicar en capas finas de 40-50µ máximo.

Observaciones: La pintura en stock puede experimentar un aumento significativo de la viscosidad respecto a los niveles originales debido a una polimerización de las resinas que contienen los aditivos secantes.

Los mejores resultados del *Oxidux Plus* se obtienen tras el secado a temperatura ambiente después de 15 días.

SEGURIDAD

Evitar el contacto directo con la piel.

Utilizar guantes, mascarilla y gafas protectoras durante la aplicación.

En caso de contacto con los ojos, piel o mucosas, lavar inmediatamente con agua, limpiar y consultar a un médico.

Facilitar la ventilación cuando el producto se aplique en interiores.

Evitar la inhalación prolongada y usar protección respiratoria en caso de ser necesario.

Para más información solicitar la *Ficha de Datos de Seguridad*.

ALMACENAJE

Un año desde su fabricación, en su envase original, sin abrir, bajo techado y evitando las heladas y la exposición directa al sol.

Los datos, recomendaciones e instrucciones que se dan en esta hoja de características, corresponden a los resultados obtenidos en ensayos de laboratorio y en la utilización práctica del producto en circunstancias controladas o específicamente definidas. No se garantiza la completa reproductibilidad de los mismos en cada utilización concreta. El suministro de nuevos productos y la prestación de asistencia técnica, queda sujetos a nuestras condiciones generales de venta, entrega y servicio y, a menos que se hayan tomado otros acuerdos específicos por escrito, el fabricante y el vendedor no asumen otras responsabilidades que las allí señaladas por los resultados obtenidos, perjuicios, daños directos o indirectos, producidos por el uso de los productos de acuerdo con nuestras recomendaciones. Las hojas de características pueden ser modificadas sin previo aviso.

MN.01 – NORMATIVA APLICABLE – EDIFICACIÓ.

NORMATIVA URBANÍSTICA GENERAL

URBANISME

S'aprova el Reglament de la Llei d'urbanisme.

Decret 305, de 18/07/2006 ; Política Territorial i Obres Públiques (DOGC Num. 4682, 24/07/2006)

(Correcció errades: DOGC 4760 / 14/11/2006)

* Modificació. Decret 80, de 19 de maig de 2009 ; del Departament de la Presidència (DOGC núm. 5384, 21/05/2009)

S'estableix el règim jurídic dels habitatges destinats a fer efectiu el dret de real·lotjament, i es modifica el Reglament de la Llei d'urbanisme pel que fa al dret de real·lotjament.

Decret 80, de 19/05/2009 ; Departament de la Presidència (DOGC Num. 5384, 21/05/2009)

Se desarrolla el documento técnico de condiciones básicas de accesibilidad y no discriminación para el acceso y utilización de los espacios públicos urbanizados.

Orden VIV 561, de 01/02/2010 ; Ministerio de Vivienda (BOE Num. 61, 11/03/2010)

S'aprova el Text refós de la Llei d'urbanisme

Decret Legislatiu 1, de 03/08/2010 ; Departament de la Presidència (DOGC Num. 5686,05/08/2010)

*Modificació. Llei 3, del 22 de febrer de 2012 ; del Departament de la Presidència (DOGC núm. 6077, 29/02/2012)

*Modifica els articles 47 i 97. Llei 2, de 27 de gener de 2014 ; del Departament de la Presidència (DOGC núm. 6511, 30/01/2014)

*Modifica els articles 47, 120, 122 i disposició final tercera. Llei 3, de l'11 de març de 2015 ; del Departament de la Presidència (DOGC núm. 6830, 13/03/2015)

S'aprova el Reglament sobre protecció de la legalitat urbanística

Decret 64, de 13/05/2014 ; Departament de Territori i Sostenibilitat (DOGC Num. 6623,15/05/2014)

SEGURETAT I HABITABILITAT-INSTAL·LACIONS EN EDIFICACIÓ

INSTAL·LACIONS ELÈCTRIQUES I IL·LUMINACIÓ

Es determinen els procediments administratius aplicables a les instal·lacions elèctriques.

Decret 351, de 23/11/1987 ; Departament d'Indústria i Energia (DOGC Num. 932, 28/12/1987)

Ordre, de 2 de febrero de 1990 ; Departament d'Indústria i Energia (DOGC 1267, 14/03/1990) Es regula l'aplicació dels reglaments electrotècnics per a alta tensió en les instal·lacions privades.

Se dictan exigencias de seguridad del material eléctrico destinado a ser utilizado en determinados límites de tensión.

Real Decreto 7, de 08/01/1988 ; Ministerio de Industria y Energía (BOE Num. 12, 14/01/1988)

* Derogación de varias disposiciones. Real Decreto 1505/1990, de 23 de noviembre (BOE num. 285, 28/11/1990)

* Modificación. Real Decreto 154/1995, de 3 de febrero (BOE num. 53, 03/03/1995) (C.E. - BOE num. 69, 22/03/1995)

Se autoriza el empleo del sistema de instalación con conductores aislados, bajo canales protectores de plástico.

Resolución, de 18/01/1988 ; Dirección General de Innovación Industrial y Tecnología (BOE Num.43, 19/02/1988)

S'estableix un certificat sobre compliment de les distàncies reglamentàries d'obres i construccions a línies elèctriques.

Resolució, de 04/11/1988 ; Departament d'Indústria i Energia (DOGC Num. 1075, 30/11/1988)

Se aprueba el Reglamento sobre perturbaciones radioeléctricas e interferencias.

Real Decreto 138, de 27/01/1989 ; Ministerio de Relaciones con las Cortes y de la Secretaria del Gobierno (BOE Num. 34, 09/02/1989)

(Correcció errades: BOE 51 / 01/03/1989)

Es regula el procediment d'actuació administrativa per a l'aplicació dels reglaments electrotècnics per a alta tensió a les instal·lacions privades.

Ordre, de 02/02/1990 ; Departament d'Indústria i Energia (DOGC Num. 1267, 14/03/1990)

S'aprova la Instrucció interpretativa de la MI-BT-010 del Reglament electrotècnic per a baixa tensió capítol 5, relatiu a la previsió de càrregues elèctriques en els edificis.

Resolució, de 17/11/1992 ; Departament d'Indústria i Energia (DOGC Num. 1691, 08/01/1993)

Desarrolla y complementa el Real Decreto 7-19890108, sobre exigencias de seguridad del material eléctrico.

Orden, de 06/06/1989 ; Ministerio de Industria y Energía (BOE Num. 148, 21/06/1989)

* Actualización del apartado b) del Anexo II de la Orden. Resolución de 20 de marzo de 1996, del Ministerio de Industria y Energía (BOE num. 84, 06/04/1996)

Se actualiza el anexo I de la Resolución de la Dirección General de Calidad y Seguridad Industrial de 24 de octubre de 1995, y el anexo II de la Orden del Ministerio de Industria y Energía de 6 junio de 1989

Resolución, de 11/06/1998 ; Ministerio de Industria y Energía (BOE Num. 166, 13/07/1998)

Se regulan las actividades de transporte, distribución, comercialización, suministro y procedimientos de autorización de instalaciones de energía eléctrica.

Real Decreto 1955, de 01/12/2000 ; Ministerio de Economía (BOE Num. 310, 27/12/2000)

(Correccio errades: BOE 62 / 13/03/2001)

* Derogació de l'apartat 3 de l'article 107. Real Decreto 2351, de 23 de desembre, del Ministerio de Indústria, Turismo y Comercio (BOE num. 309, 24/12/2004)

* Modificació Real Decreto 1454/2005, de 2 de diciembre, del Ministerio de Industria, Turismo y Comercio (BOE num. 306, 23/12/2005).

* Modificació article 110. Real Decreto 616/2007, de 11 de mayo, sobre fomento de la cogeneración (BOE núm. 114, 12/05/2007)

* Adaptació a la Ley de Servicios. Real Decreto 198, de 26 de febrero de 2010, del Ministerio de Industria, Turismo y Comercio (BOE núm. 63, 13/03/2010)

modificació. Real Decreto 1699, de 18 de noviembre de 2011, del Ministerio de Industria, Turismo y Comercio (BOE núm. 295, 18/11/2011)

Procediment administratiu aplicable a les instal·lacions d'energia solar fotovoltaica connectades a la xarxa elèctrica.

Decret 352, de 18/12/2001 ; Departament d'Indústria, Comerç i Turisme (DOGC Num. 3544,02/01/2002)

(Correccio errades: DOGC 3548 / 08/01/2002)

Se aprueba el Reglamento Electrotécnico para Baja Tensión (REBT)

Real Decreto 842, de 02/08/2002 ; Ministerio de Ciencia y Tecnología (BOE Num. 224,18/09/2002)

* Regulació del procediment administratiu per a l'aplicació del Reglament electrotècnic per a baixa tensió. Decret 363, de 24 de agosto de 2004 ; Departament de Treball i Indústria (DOGC 4205, 26/08/2004)

* Modificació. Real Decreto 560, de 25 de mayo de 2010 ; del Ministerio de Industria, Turismo y Comercio (BOE num. 125, 25/05/2010)

* ITC BT 52 «Instalaciones con fines especiales. Infraestructura para la recarga de vehículos eléctricos». [entrada en vigor el 30/06/2015]

Real Decreto 1053, de 12 de diciembre de 2014 ; del Ministerio de Indústria, Energía y Comercio (BOE núm. 316, 31/12/2014)

Se regula el etiquetado energético de las lámparas de uso doméstico.

Real Decreto 284, de 22/02/1999 ; Ministerio de la Presidencia (BOE Num. 53, 03/03/1999)

Sobre procediment administratiu per a l'aplicació del Reglament Electrotècnic per a Baixa Tensió (REBT).

Instrucció 7, de 09/09/2003 ; Direcció General d'Energia i Mines (Num. ,)

Sobre les instal·lacions elèctriques de baixa tensió en fase de tramitació en la data d'entrada en vigor del REBT.

Instrucció 4, de 09/03/2003 ; Direcció General d'Energia i Mines (Num. ,)

Sobre les instal·lacions elèctriques de baixa tensió classe B i classe A.

Instrucció 6, de 01/07/2003 ; Direcció General d'Energia i Mines (Num. ,)

Modifica el procedimiento de resolución de restricciones técnicas y otras normas reglamentarias del mercado eléctrico

Real Decreto 2351, de 23/12/2004 ; Ministerio de Indústria, Turismo y Comercio (BOE Num. 309,24/12/2004)

(Correccio errades: BOE 314 ; Real Decreto 2351 / 30/12/2004)

S'aproven els Procediments de la Operació 3.1. «Programación de la Generación» y 3.2 «Resolución de Restricciones Técnicas», per a la seva adaptació al Real Decreto 2351/2004, de 23 de desembre.

Se modifican determinadas disposiciones relativas al sector eléctrico

Real Decreto 1454, de 02/12/2005 ; Ministerio de Industria, Turismo y Comercio (BOE Num. 306,23/12/2005)

(Correccio errades: BOE 48 / 25/02/2006)

Regula l'adopció de criteris ambientals i d'ecoeficiència en els edificis.

Decret 21, de 14/02/2006 ; Departament de la Presidència (DOGC Num. 4574, 16/02/2006)

(Correccio errades: DOGC 4678 / 18/07/2006)

Modificació. Derogació de la NRE-AT-87. Decret 111, de 14 de juliol de 2009 ; del Departament de la Presidència (DOGC num. 5422, 16/07/2009)

DB SI: Seguretat en cas d'incendi

Real Decreto 314, de 17/03/2006 ; Ministerio de Vivienda (BOE Num. 74, 28/03/2006)

S'aproven a Fecsa-Endesa les Normes tècniques particulars relatives a les instal·lacions de xarxa i a les instal·lacions d'enllaç (exp. EE-104/01).

Resolució ECF 4548, de 29/12/2006 ; Departament d'Economia i Finances (DOGC Num. 6426,22/02/2007)

Garantia i qualitat del subministrament elèctric.

Llei 18, de 23/12/2008 ; Departament de la Presidència (DOGC Num. 5288, 31/12/2008)
(Correccio errades: DOGC núm. 5307 / 29/01/2009)

Se aprueba el procedimiento básico para la certificación de la eficiencia energética de los edificios.

Real Decreto 235, de 05/04/2013 ; Ministerio de la Presidencia (BOE Num. 89, 13/04/2013)
(Correccio errades: BOE núm. 125 / 25/05/2013)

Sector elèctric.

Ley 24, de 26/12/2013 ; Jefatura del Estado (BOE Num. 310, 27/12/2013)

Seguretat industrial dels establiments, les instal·lacions i els productes

Llei 9, de 31/07/2014 ; Departament de la Presidència (DOGC Num. 6679, 05/08/2014)

TEMES GENERALS

PROJECTES I DIRECCIÓ D'OBRES

Normas sobre el Libro de Ordenes y Asistencias en obras de edificación.

Orden, de 09/06/1971 ; Ministerio de la Vivienda (BOE Num. 144, 17/06/1971)
(Correccio errades: BOE 160 / 06/07/1971)

* Modificación de las normas. Orden de 17 de julio de 1971 (BOE num. 176, 24/07/1971)

Certificado final de Dirección de obras.

Orden, de 28/01/1972 ; Ministerio de la Vivienda (BOE Num. 35, 10/02/1972)

Modificación de los Decretos 462-19710311 y 469-19720224 referentes a la dirección de obras de edificación y cédula de habitabilidad.

Real Decreto 129, de 23/01/1985 ; Ministerio de Obras Públicas y Urbanismo (BOE Num. 33,07/02/1985)

Forma de acreditar ante Notario y Registrador la constitución de las garantías a que se refiere el artículo 20.1 de la Ley de Ordenación de la Edificación.

Instrucción, de 11/09/2000 ; Dirección General de los Registros y del Notariado (BOE Num. 227,21/09/2000)

Medidas Fiscales, Administrativas y del Orden Social.

Ley 24, de 27/12/2001 ; Jefatura del Estado (BOE Num. 313, 31/12/2001)

* Modificació de la Llei. Ley 51, de 02 de diciembre de 2003 ; Jefatura del Estado (BOE num. 289, 03/12/2003)

Medidas Fiscales, Administrativas y del Orden Social. Ley "de acompañamiento" a la Ley de presupuestos para el año 2003.

Ley 53, de 30/12/2002 ; Jefatura del Estado (BOE Num. 313, 31/12/2002)

(Correccio errades: BOE 81 / 04/04/2003)

Ley de Ordenación de la Edificación (LOE).

Ley 38, de 05/11/1999 ; Jefatura del Estado (BOE Num. 266, 06/11/1999)

200212-006 P; Contiene el artículo 105 que modifica la disposición adicional segunda sobre la obligatoriedad de las garantías por daños materiales ocasionados por vicios y defectos en la construcción.

200112-020 P; Conté l'article 82 que afegeix un nou epígraf dins l'apartat a) del núm. 1 de l'article 3 de la LOE, epígraf a.4). Facilitació per a l'accés dels serveis postals, mitjançant la dotació de les instal·lacions apropiades per al lliurament dels enviaments postals, segons disposa la seva normativa específica.

-200009-005 P; Forma de acreditar ante Notario y Registrador la constitución de las garantías a que se refiere el artículo 20.1 de la Ley

* Modificació. Ley 25, de 22 de diciembre de 2009 ; de la Jefatura del Estado (BOE núm. 308, 23/12/2009)

* Modificació articles 2 i 3. Ley 8, de 26 de junio de 2013 ; de la Jefatura del Estado (BOE núm. 153, 27/06/2013)

* Afegeix disposició adicional vuitena. Instalació d'infraestructures de xarxa o estacions radioelèctriques en edificacions de domini privat. Ley 9, de 9 de mayo de 2014 ; de la Jefatura del Estado (BOE núm. 114, 10/05/2014)

Regula l'adopció de criteris ambientals i d'ecoeficiència en els edificis.

Decret 21, de 14/02/2006 ; Departament de la Presidència (DOGC Num. 4574, 16/02/2006)

(Correccio errades: DOGC 4678 / 18/07/2006)

Modificació. Derogació de la NRE-AT-87. Decret 111, de 14 de juliol de 2009 ; del Departament de la Presidència (DOGC num. 5422, 16/07/2009)

Código Técnico de la Edificación

Real Decreto 314, de 17/03/2006 ; Ministerio de Vivienda (BOE Num. 74, 28/03/2006)

(Correccio errades: BOE núm. 22 / 25/01/2008)

*Modificació. Real Decreto 1371 de 19 de octubre de 2007 ; del Ministerio de la Presidencia (BOE núm. 254, 23/10/2007)

*Modificació. Orden VIV 984, de 15 de abril de 2009; del Ministerio de Vivienda (BOE núm. 99, 23/04/2009)

- *Modificació. Real Decreto 173, de 19 de febrero de 2010; del Ministerio de Vivienda (BOE núm. 61, 11/03/2010)
- *Modificació apartat 4 de l'article 4. Real Decreto 410, de 31 de marzo de 2010 ; del Ministerio de Vivienda (BOE núm. 97, 22/04/2010)
- *Sentencia de 4 de mayo de 2010, de la Sala Tercera del Tribunal Supremo, por la que se declara la nulidad del artículo 2.7 del Real Decreto 314/2006, de 17 de marzo, por el que se aprueba el Código Técnico de la Edificación, así como la definición del párrafo segundo de uso administrativo y la definición completa de uso pública concurrencia, contenidas en el documento SI del mencionado Código ; (BOE núm. 184, 30/07/2010)
- * Modificació articles 1 y 2 y el anejo III de la parte I. Ley 8, de 26 de junio de 2013 ; de la Jefatura del Estado (BOE núm. 153, 27/06/2013).
Se modifican determinados documentos básicos del Código Técnico de la Edificación aprobados por el Real Decreto 314/2006, de 17 de marzo, y el Real Decreto 1371/2007, de 19 de octubre.
- Orden MAM/304/2002, de 08/02/2002 ; Ministerio de Vivienda (BOE Num. 99, 23/04/2009)
(Correccio errades: BOE núm. 230 / 23/09/2009)

RESIDUS D'ENDERROCS I DE CONSTRUCCIÓ

- Regulador del Registre general de gestors de residus de Catalunya.
Decret 115, de 06/04/1994 ; Departament de Medi Ambient (DOGC Num. 1904, 06/03/1994)
- Catàleg de residus de Catalunya
Decret 34, de 09/01/1996 ; Departament de Medi Ambient (DOGC Num. 2166, 09/02/1996)
- * Modificació. Decret 92/1999, de 6 d'abril, del Departament de Medi Ambient (DOGC num. 2865, 12/04/1999)
- Operacions de valorització i eliminació i la llista europea sobre residus.
Orden MAM/304/2002, de 08/02/2002 ; Ministerio de Medio Ambiente (BOE Num. 43, 19/02/2002)
(Correccio errades: BOE 61 / 12/03/2002)
- Regula l'adopció de criteris ambientals i d'ecoeficiència en els edificis.
Decret 21, de 14/02/2006 ; Departament de la Presidència (DOGC Num. 4574, 16/02/2006)
(Correccio errades: DOGC 4678 / 18/07/2006)
- Modificació. Derogació de la NRE-AT-87. Decret 111, de 14 de juliol de 2009 ; del Departament de la Presidència (DOGC num. 5422, 16/07/2009)
- Aprovació del Pla d'actuació per a la millora de la qualitat de l'aire als municipis declarats zones de protecció especial de l'ambient atmosfèric mitjançant el Decret 226/2006, de 23 de maig.
Decret 152, de 10/07/2007 ; Departament de la Presidència (DOGC Num. 4924, 12/07/2007)
- * Prorroga el Pla. Decret 203, de 22 de desembre de 2009 ; del Departament de la Presidència (DOGC núm. 5533, 24/12/2009)
- Se regula la producción y gestión de los residuos de construcción y demolición.
Real Decreto 105, de 01/02/2008 ; Ministerio de la Presidencia (BOE Num. 38, 13/02/2008)
- Finançament de les infraestructures de gestió dels residus i dels cànon sobre la disposició del rebuig dels residus.
Llei 8, de 10/07/2008 ; Departament de la Presidència (DOGC Num. 5175, 17/07/2008)
- * Modifica l'article 15. Llei 5, de 20 de març de 2012 ; del Departament de la Presidència (DOGC núm. 6094, 23/03/2012)
- S'aprova el Text refós de la Llei reguladora dels residus.
Decret Legislatiu 1, de 21/07/2009 ; Departament de la Presidència (DOGC Num. 5430, 28/07/2009)
- * Modifica l'article 21, 24, 28, 60, 62, 65, 74, 75, 81, 91, 94, 103 i s'afegeix una disposició final. Llei 9, de 29 de desembre de 2011 ; del Departament de la Presidència (DOGC núm. 6035, 30/12/2011)
- * Modifica els articles 8, 19, 21, 24, 26, 74, 75, 76, 87, 120. Llei 2, de 27 de gener de 2014 ; del Departament de la Presidència (DOGC núm. 6511, 30/01/2014)
- * Modifica els articles 3, 5, 22, 23, 24, 28, 29, 72, 74, 75, 76, 77, 80, 81, 82, 86, 91, 96, 103, 124. Llei 3, de l'11 de març de 2015 ; del Departament de la Presidència (DOGC núm. 6830, 13/03/2015)
- S'aprova el Programa de gestió de residus de la construcció de Catalunya (PROGROC), es regula la producció i gestió dels residus de la construcció i demolició, i el cànon sobre la deposició controlada dels residus de la construcció. [ENTRA EN VIGOR el 06/08/2010]
Decret 89, de 29/06/2010 ; Departament de Medi Ambient i Habitatge (DOGC Num. 5664, 06/07/2010)
- Residuos y suelos contaminados.
Ley 22, de 28/07/2011 ; Jefatura del Estado (BOE Num. 181, 29/07/2011)
- * Modificació. Real Decreto Ley 17, de 4 de mayo de 2012 ; de la Jefatura del Estado (BOE núm. 108, 05/05/2012)
- * Modificació. Ley 11, de 19 de diciembre de 2012 ; de la Jefatura del Estado (BOE núm. 305, 20/12/2012)
- * Modificació. Ley 5, de 11 de junio de 2013 ; de la Jefatura del Estado (BOE núm. 140, 12/06/2013)

SEGURETAT I SALUT

S'estableix un certificat sobre compliment de les distàncies reglamentàries d'obres i construccions a línies elèctriques.
Resolució, de 04/11/1988 ; Departament d'Indústria i Energia (DOGC Num. 1075, 30/11/1988)

Se regulan las condiciones para la comercialización y libre circulación intracomunitaria de los equipos de protección individual.
Real Decreto 1407, de 20/11/1992 ; Ministerio de Relaciones con las Cortes y de la Secretaría del Gobierno (BOE Num. 311, 28/12/1992)
(Correcció errades: BOE 42 / 24/02/1993)

* Modificación. Real Decreto 159/1995, de 3 de febrero, del Ministerio de la Presidencia (BOE num. 57, 08/03/1995) (C.E. - BOE num. 57, 08/03/1995)

* Ampliación. Orden, de 16 de mayo de 1994 ; Ministerio de Industria y Energía (BOE 130, 01/06/1994). Amplia el període transitori establert en el Reial Decret.

* Modificación. Real Decreto 159, de 03 de febrero de 1995 ; Ministerio de la Presidencia (BOE 57, 08/03/1995)

* Correcció d'errades: BOE 69 / 22/03/1995)

Resolución, de 25 de abril de 1996 ; Ministerio de Industria y Energía (BOE 129, 28/05/1996) Informació complementària del Reial decret.

* Modificación. Orden, de 20 de febrero de 1997 ; Ministerio de Industria y Energía (BOE 56, 06/03/1997)

Prevención de riesgos laborales.

Ley 31, de 08/11/1995 ; Jefatura del Estado (BOE Num. 269, 10/11/1995)

Ley 54, de 12 de diciembre de 2003 ; Jefatura del Estado (BOE 298, 13/12/2003) De reforma del marco normativo de la prevención de riesgos laborales. Modifica els articles 9, 14, 23, 24, 31, s'afegeix l'article 32bis, 39, 43, s'afegeixen noves disposicions addicionals.

Ley 50, de 30 de diciembre de 1998 ; Jefatura del Estado (BOE 313, 31/12/1998) (Correcció d'errades: BOE 109 / 07/05/1999) Medidas Fiscales, Administrativas y del Orden Social. Modifica els articles 45, 47, 48 i 49 de la Llei.

* Modificació. Ley 25, de 22 de diciembre de 2009 ; de la Jefatura del Estado (BOE núm. 308, 23/12/2009)

Se aprueba el Reglamento de los Servicios de Prevención.

Real Decreto 39, de 17/01/1997 ; Ministerio de Trabajo y Asuntos Sociales (BOE Num. 27,31/01/1997)

* Modificación. Real Decreto 780/1998, de 30 de abril, del Ministerio de Trabajo y Asuntos Sociales (BOE num. 104, 01/05/1998)

* Modificación. Real Decreto 604/2006, de 19 de mayo, del Ministerio de Trabajo y Asuntos Sociales (BOE num. 127, 29/05/2006)

* Afegeix un paragraf segon a l'article 22. Real Decreto 688, de 10 de junio de 2005 ; Ministerio de Trabajo y Asuntos Sociales (BOE 139, 11/06/2005)

* Modificació. Real Decreto 298, de 6 de marzo, de 2009 ; del Ministerio de la Presidencia (BOE núm. 57, 07/03/2009)

* Modificació. Real Decreto 337, de 19 de marzo, de 2010 ; del Ministerio de Trabajo e Inmigración (BOE núm. 71, 23/03/2010)

* Modificació dels annexes. Real Decreto 598, de 3 de julio de 2015 ; del Ministerio de la Presidencia (BOE num. 159, 04/07/2015)

* Modificació. Real Decreto 899, de 9 de octubre de 2015 ; del Ministerio de Empleo y Seguridad Social (BOE num. 243, 10/10/2015)

Disposiciones mínimas en materia de señalización de seguridad y salud en el trabajo.

Real Decreto 485, de 14/04/1997 ; Ministerio de Trabajo y Asuntos Sociales (BOE Num. 97,23/04/1997)

* Modificació. Real Decreto 598, de 3 de julio de 2015 ; del Ministerio de la Presidencia (BOE num. 159, 04/07/2015)

Disposiciones mínimas de seguridad y salud relativas a la manipulación manual de cargas que entrañe riesgos, en particular dorsolumbares, para los trabajadores.

Real Decreto 487, de 14/04/1997 ; Ministerio de Trabajo y Asuntos Sociales (BOE Num. 97,23/04/1997)

Disposiciones mínimas de seguridad y salud en los lugares de trabajo.

Real Decreto 486, de 14/04/1997 ; Ministerio de Trabajo y Asuntos Sociales (BOE Num. 97,23/04/1997)

* Modificació. Anex I.letra A)9. Real Decreto 2177, de 12 de noviembre, del Ministerio de la Presidencia (BOE 274, 13/11/2004)

* Complementa. Orden TAS 2947, de 8 d'octubre, del Ministerio de Trabajo y Asuntos Sociales (BOE núm. 244, 11/10/2007)

Protección de los trabajadores contra los riesgos relacionados con la exposición a agentes cancerígenos durante el trabajo.

Real Decreto 665, de 12/05/1997 ; Ministerio de la Presidencia (BOE Num. 124, 24/05/1997)

* Modificación. Real Decreto 1124/2000, de 16 de junio, del Ministerio de la Presidencia (BOE num. 145, 17/06/2000)

* Modificación. Real decreto 349/2003, de 21 de marzo, del Ministerio de la Presidencia (BOE num. 82, (05/04/2003)

* Modificació. Real Decreto 598, de 3 de julio de 2015 ; del Ministerio de la Presidencia (BOE num. 159, 04/07/2015)

Disposiciones mínimas de seguridad y salud relativas a la utilización por los trabajadores de equipos de protección individual.

Real Decreto 773, de 30/05/1997 ; Ministerio de la Presidencia (BOE Num. 140, 12/06/1997)

(Correcció errades: BOE 171 / 18/07/1997)

Se establecen las disposiciones mínimas de seguridad y salud para la utilización por los trabajadores de los equipos de trabajo.

Real Decreto 1215, de 18/07/1997 ; Ministerio de la Presidencia (BOE Num. 188, 07/08/1997)

* Modificación. Real Decreto 2177, de 12 de noviembre, del Ministerio de la Presidencia (BOE 274, 13/11/2004)

Se aprueban las disposiciones mínimas destinadas a proteger la seguridad y la salud de los trabajadores en las actividades mineras.

Real Decreto 1389, de 05/09/1997 ; Ministerio de Industria y Energía (BOE Num. 240,07/10/1997)

S'aprova el model de Llibre d'incidències en obres de construcció

Ordre, de 12/01/1998 ; Departament de Treball (DOGC Num. 2565, 27/01/1998)

Disposiciones mínimas de seguridad y salud en el trabajo en el ámbito de las empresas de trabajo temporal.

Real Decreto 216, de 05/02/1999 ; Ministerio de Trabajo y Asuntos Sociales (BOE Num. 47,24/02/1999)

Protección de la salud y seguridad de los trabajadores contra los riesgos relacionados con la exposición a agentes químicos durante el

trabajo.

Real Decreto 374, de 06/04/2001 ; Ministerio de la Presidencia (BOE Num. 104, 01/05/2001)

(Correccio errades: [BOE 129 / 30/05/2001](#))

* Modificació. Real Decreto 598, de 3 de julio de 2015 ; del Ministerio de la Presidencia (BOE num. 159, 04/07/2015)

Disposiciones mínimas para la protección de la salud y seguridad de los trabajadores frente al riesgo eléctrico.

Real Decreto 614, de 21/06/2001 ; Ministerio de la Presidencia (BOE Num. 148, 21/06/2001)

Emisiones sonoras en el entorno debidas a determinadas máquinas de uso al aire libre.

Real Decreto 212, de 22/02/2002 ; Ministerio de la Presidencia (BOE Num. 52, 01/03/2002)

* Modificación. Real Decreto 524/2006, de 28 de abril, del Ministerio de la Presidencia (BOE num. 106, 04/05/2006)

Se establecen disposiciones mínimas de seguridad y de salud en las obras de construcción.

Real Decreto 1627, de 24/10/1997 ; Ministerio de la Presidencia (BOE Num. 256, 25/10/1997)

* Modifica l'apartat C.5 de l'annex IV. Real Decreto 2177, de 12 de noviembre de 2004 ; del Ministerio de la Presidencia (BOE núm. 274, 13/11/2004)

* Modificació. Real Decreto 604, de 19 de mayo de 2006 ; del Ministerio de Trabajo y Asuntos Sociales (BOE num. 127, 29/05/2006)

* Modificació de l'apartat 4 de l'article 13 i de l'apartat 2 de l'article 18. Real Decreto 1109, de 24 de agosto de 2007 ; del Ministerio de Trabajo y Asuntos Sociales (BOE núm. 204, 25/08/2007)

* Modificació. Real Decreto 337, de 19 de marzo, de 2010 ; del Ministerio de Trabajo e Inmigración (BOE núm. 71, 23/03/2010)

Se desarrolla el artículo 24 de la Ley 31/1995, de 8 de noviembre, de Prevención de Riesgos Laborales, en materia de coordinación de actividades empresariales.

Real Decreto 171, de 30/01/2004 ; Jefatura del Estado (BOE Num. 27, 31/01/2004)

Se aprueba la Instrucción técnica complementaria MIE APQ-8 «Almacenamiento de fertilizantes a base de nitrato amónico con alto contenido en nitrógeno».

Real Decreto 2016, de 11/10/2004 ; Ministerio de Indústria Turismo y Comercio (BOE Num. 256,23/10/2004)

Sobre la protección de la salud y la seguridad de los trabajadores frente a los riesgos derivados o que puedan derivarse de la exposición a vibraciones mecánicas.

Real Decreto 1311, de 04/11/2005 ; Ministerio de Trabajo y Asuntos Sociales (BOE Num. 265,05/11/2005)

* Modificació. Real Decreto 330, de 13 de marzo de 2009 ; del Ministerio de la Presidencia (BOE núm. 73, 26/03/2009)

Protección de la salud y la seguridad de los trabajadores contra los riesgos relacionados con la exposición al ruido.

Real Decreto 286, de 10/03/2006 ; Ministerio de la Presidencia (BOE Num. 60, 11/03/2006)

(Correccio errades: [BOE 62](#) , [BOE 71](#) / 14/03/2006)

Código Técnico de la Edificación

Real Decreto 314, de 17/03/2006 ; Ministerio de Vivienda (BOE Num. 74, 28/03/2006)

(Correccio errades: [BOE núm. 22 / 25/01/2008](#))

*Modificació. Real Decreto 1371 de 19 de octubre de 2007 ; del Ministerio de la Presidencia (BOE núm. 254, 23/10/2007)

*Modificació. Orden VIV 984, de 15 de abril de 2009; del Ministerio de Vivienda (BOE núm. 99, 23/04/2009)

*Modificació. Real Decreto 173, de 19 de febrero de 2010; del Ministerio de Vivienda (BOE núm. 61, 11/03/2010)

*Modificació apartat 4 de l'article 4. Real Decreto 410, de 31 de marzo de 2010 ; del Ministerio de Vivienda (BOE núm. 97, 22/04/2010)

*Sentencia de 4 de mayo de 2010, de la Sala Tercera del Tribunal Supremo, por la que se declara la nulidad del artículo 2.7 del Real Decreto 314/2006, de 17 de marzo, por el que se aprueba el Código Técnico de la Edificación, así como la definición del párrafo segundo de uso administrativo y la definición completa de uso pública concurrencia, contenidas en el documento SI del mencionado Código ; (BOE núm. 184, 30/07/2010)

* Modificació articles 1 y 2 y el anejo III de la parte I. Ley 8, de 26 de junio de 2013 ; de la Jefatura del Estado (BOE núm. 153, 27/06/2013).

Disposiciones mínimas de seguridad y salud aplicables a los trabajos con riesgo de exposición al amianto.

Real Decreto 396, de 31/03/2006 ; Ministerio de la Presidencia (BOE Num. 86, 11/04/2006)

Es dóna publicitat a la versió catalana i castellana del Llibre de Visites de la Inspecció de Treball i Seguretat Social.

Resolució TRI 1627, de 18/05/2006 ; Departament de Treball i Indústria (DOGC Num. 4641,25/05/2006)

(Correccio errades: [DOGC 4644 / 30/05/2006](#))

Reguladora de la subcontratación en el Sector de la Construcción.

Ley 32, de 18/10/2006 ; Jefatura de Estado (BOE Num. 250, 19/10/2006)

* Complementa. Real Decreto 1109, de 24 de agosto de 2007 ; del Ministerio de Trabajo y Asuntos Sociales (BOE núm. 204, 25/08/2007)

* Complementa. Real Decreto 327, de 13 de marzo de 2009 ; del Ministerio de Trabajo e Inmigración (BOE núm. 63, 14/03/2009)

* Modificació. Ley 25, de 22 de diciembre de 2009 ; de la Jefatura del Estado (BOE núm. 308, 23/12/2009)

* Modificació. Real Decreto 337, de 19 de marzo, de 2010 ; del Ministerio de Trabajo e Inmigración (BOE núm. 71, 23/03/2010)

Se modifican determinados documentos básicos del Código Técnico de la Edificación aprobados por el Real Decreto 314/2006, de 17 de marzo, y el Real Decreto 1371/2007, de 19 de octubre.

Orden VIV 984, de 15/04/2009 ; Ministerio de Vivienda (BOE Num. 99, 23/04/2009)

(Correccio errades: [BOE núm. 230 / 23/09/2009](#))

Se aprueba la Instrucción técnica complementaria 02.2.01 «Puesta en servicio, mantenimiento, reparación e inspección de equipos de trabajo» del Reglamento general de normas básicas de seguridad minera.

Orden ITC 1607, de 09/06/2009 ; Ministerio de Industria, Turismo y Comercio (BOE Num. 146,17/06/2009)

* Modificació. Orden ITC 2060, de 21 de julio de 2010 ; del Ministerio de Industria, Turismo y Comercio (BOE núm. 183, 29/07/2010)

Gestió del registre d'empreses amb risc d'amiant (RERA) i dels plans de treball amb amiant
Instrucció 2 ; Direcció General de Relacions Laborals (Num. , 26/11/2006)

S'aprova el Text refós de la Llei reguladora dels residus.

Decret Legislatiu 1, de 21/07/2009 ; Departament de la Presidència (DOGC Num. 5430,28/07/2009)

* Modifica l'article 21, 24, 28, 60, 62, 65,74, 75, 81, 91, 94, 103 i s'afegeix una disposició final. Llei 9, de 29 de desembre de 2011 ; del Departament de la Presidència (DOGC núm. 6035, 30/12/2011)

* Modifica els articles 8, 19, 21, 24, 26, 74, 75, 76, 87, 120. Llei 2, de 27 de gener de 2014 ; del Departament de la Presidència (DOGC núm. 6511, 30/01/2014)

* Modifica els articles 3, 5, 22, 23, 24, 28, 29, 72, 74, 75, 76, 77, 80, 81, 82, 86, 91, 96, 103, 124. Llei 3, de l'11 de març de 2015 ; del Departament de la Presidència (DOGC núm. 6830, 13/03/2015)

Protección de la salud y la seguridad de los trabajadores contra los riesgos relacionados con la exposición a radiaciones ópticas artificiales.
Real Decreto 486, de 23/04/2010 ; Ministerio de Trabajo e Inmigración (BOE Num. 99,24/04/2010)

(Correccio errades: BOE núm. 110 / 06/05/2010)

S'aprova el Programa de gestió de residus de la construcció de Catalunya (PROGROC), es regula la producció i gestió dels residus de la construcció i demolició, i el cànon sobre la deposició controlada dels residus de la construcció. [ENTRA EN VIGOR el 06/08/2010]

Decret 89, de 29/06/2010 ; Departament de Medi Ambient i Habitatge (DOGC Num. 5664,06/07/2010)

Registre de delegats i delegades de prevenció

Decret 171, de 16/11/2010 ; Departament de Treball (DOGC Num. 5764, 26/11/2010)

(Correccio errades: DOGC. núm. 5771 / 09/12/2010)

Aplicació del Reial Decret 396/2006, de 31 de març, pel qual s'estableixen les disposicions mínimes de Seguretat i Salut aplicables als treballs amb risc d'exposició a l'amiant.

Instrucció 1 ; Direcció General de Relacions Laborals (Num. , 15/07/2009)

Aplicació del Reial Decret 396/2006, de 31 de març, sobre l'amiant, al doblatge de cobertes de fibrociment, a l'execució de plans de treball genèrics, a la presa de mostres, a la possibilitat de remetre's a plans aprovats anteriorment i als treballadors autònoms

Instrucció 4 ; Direcció General de Relacions Laborals (Num. , 15/07/2010)

Criteri de la Direcció General de relacions Laborals sobre els plans de treball amb risc per amiant en les operacions de doblatge de cobertes de fibrociment

Circular núm. 2 ; Direcció General de Relacions Laborals (Num. , 23/11/2010)

Residuos y suelos contaminados.

Ley 22, de 28/07/2011 ; Jefatura del Estado (BOE Num. 181, 29/07/2011)

* Modificació. Real Decreto Ley 17, de 4 de mayo de 2012 ; de la Jefatura del Estado (BOE núm. 108, 05/05/2012)

* Modificació. Ley 11, de 19 de diciembre de 2012 ; de la Jefatura del Estado (BOE núm. 305, 20/12/2012)

* Modificació. Ley 5, de 11 de junio de 2013 ; de la Jefatura del Estado (BOE núm. 140, 12/06/2013)

Se registra y publica el V Convenio colectivo del sector de la construcción

Resolución, de 28/02/2012 ; Ministerio de Empleo y Seguridad Social (BOE Num. 64, 15/03/2012)

Se registra y publica el acta de constitución formal de la Comisión Paritaria del Convenio general del sector de la construcción, así como la cuota empresarial a la Fundación Laboral de la Construcción.

Resolución, de 12/03/2012 ; Ministerio de Empleo y Seguridad Social (BOE Num. 65, 15/03/2012)

Se registra y publica el Acta de modificación del V Convenio colectivo General del Sector de la Construcción.

Resolución, de 04/02/2013 ; Ministerio de Empleo y Seguridad Social (BOE Num. 41, 16/02/2013)

201307-002 C: Se registra y publica el Acta sobre clasificación profesional del V Convenio colectivo general del sector de la construcción.

Se registra y publica el Acta sobre clasificación profesional del V Convenio colectivo general del sector de la construcción.

Resolución, de 25/06/2013 ; Ministerio de Empleo y Seguridad Social (BOE Num. 164,10/07/2013)

Se registra y publica el Acta de los acuerdos sobre el procedimiento para la homologación de actividades formativas en materia de prevención de riesgos laborales, así como sobre el Reglamento de condiciones para el mantenimiento de la homologación de actividades formativas en materia de prevención de riesgos laborales de acuerdo con lo establecido en el V Convenio colectivo del sector de la construcción.

Resolución, de 08/11/2013 ; Ministerio de Empleo y Seguridad Social (BOE Num. 280,22/11/2013)

(Correccio errades: BOE núm. 28 / 01/02/2014)

Es disposa la publicació del Marc Estratègic Català de Seguretat i Salut Laboral 2015-2020

Resolució EMO 600, de 25/03/2015 ; Departament d'Empresa i Ocupació (DOGC Num. 6844,02/04/2015)

Sant Cugat del Vallès, a 6 de juny de 2023.

PR. PRESSUPOST.

PR.01 – AMIDAMENTS DEL PROJECTE.

<i>Partida</i>	<i>Descripció</i>					<i>Amidament</i>
01 m ²	Raspatllat, alicació de dissolvent quan calgui, preparació de la base i pintat de biga de perfil d'acer amb esmalt sintètic del mateix color que l'existent. Aplicació de dues capes d'imprimació antioxidant i dues d'acabat.					
	<i>Descripció</i>	<i>unitats</i>	<i>Longitud</i>	<i>Perímetre</i>	<i>Parcial</i>	
	IPN100 replans esq.	4x4	1,25	0,33	6,60	
	IPN100 replans dreta	2x2	1,25	0,33	1,65	
	IPN100 sota passera	4	1,40	0,33	1,85	
	UPN100 sota passer	1	3,50	0,22	0,77	
	Replà sota passera	1	3,30	0,33	1,09	
		2	2,30	0,33	1,52	
		1	1,30	0,33	0,43	
	"Puntes" de la paret	4	2,54	0,40	4,06	
		3	1,30	0,40	1,56	
					<i>Total =</i>	19,53 m ²
02 m ²	Raspatllat, alicació de dissolvent quan calgui, preparació de la base i pintat de barana formada malla de filferro subjectada per perfils laminats d'acer amb esmalt sintètic del mateix color que l'existent. Aplicació de dues capes d'imprimació antioxidant i dues d'acabat.					
	<i>Descripció</i>	<i>unitats</i>	<i>longitud</i>	<i>alçada</i>	<i>Parcial</i>	
	Baixades entre plant.	4	5,60	1,60	35,84	
	Replans esquerra	4	(2,50+1,55)	1,85	29,97	
	Replans dreta	2	1,25	1,85	4,63	
	Barana repls. dreta	2	2,50	0,95	4,75	
	Barana planta superior	1	(7,40+1,00)	0,95	7,98	
	Barana final passera	1	4,15	0,90	3,73	
					<i>Total =</i>	86,90 m ²
03 ml	Raspatllat, alicació de dissolvent quan calgui, preparació de la base i pintat de tub d'acer de petita secció, massís o buit, amb esmalt sintètic del mateix color que l'existent. Aplicació de dues capes d'imprimació antioxidant i dues d'acabat.					
	<i>Descripció</i>	<i>unitats</i>	<i>longitud</i>	<i>Parcial</i>		
	Passamans rodons	4	8,60	34,40		
	Arcs #35x35 mm	8x4	3,55	113,60		
				<i>Total =</i>		148,00 ml

04

 m²

Raspatllat, alicació de dissolvent quan calgui, preparació de la base i pintat de superfície de xapa d'acer amb esmalt sintètic del mateix color que l'existent. Aplicació de dues capes d'imprimació antioxidant i dues d'acabat.

<i>Descripció (VERT)</i>	<i>unitats</i>	<i>longitud</i>	<i>alçada</i>	<i>Parcial</i>
<i>Paret central escala</i>	3 (1 cara)	2x(7,40+0,09)	4,75	213,46
<i>Paret central p.Sot.</i>	1 (1 cara)	2x(7,40+0,09)	3,50	52,43
<i>Barana xapa passera</i>	1x2 (2 cares)	(0,85+17,50)	(1,25+0,20)	53,22
<i>Descripció (HOR)</i>	<i>unitats</i>	<i>longitud</i>	<i>amplada</i>	<i>Parcial</i>
<i>Replans esquerra</i>	4x2 (2 cares)	2,54	1,34	27,23
<i>Replans dreta</i>	2x2 (2 cares)	1,25	1,34	6,70
<i>Replà dreta PB</i>	1x2 (2 cares)	1,90	2,23	4,24
	1x2 (2 cares)	0,65	1,24	1,61
<i>Tramada 25 graons</i>	25x2 (2 cares)	(0,32+0,20)	1,25	32,50
25 graons	25x2 (2 cares)	(0,32+0,20)	1,25	32,50
25 graons	25x2 (2 cares)	(0,32+0,20)	1,25	32,50
<i>Tramada 17 graons</i>	17x2 (2 cares)	(0,32+0,20)	1,25	22,10
<i>Passera PB cara sup</i>	1 (1 cara)	15,50	1,43	22,17
<i>Passera PB cara inf</i>	1 (1 cara)	3,50	1,43	5,00
				Total = 509,89 m²

05

 m²

Subministrament i col·locació planxes llises d'acer laminat de 5 mm de gruix, fixades amb punts de soldadura sobre tubs estructurals d'acer existents. S'inclou el tall previ de les xapes existents (rovellades), la seva retirada retallant les soldadures i el repàs de soldadures de les noves xapes per amagar totalment la línia del tall.

<i>Descripció</i>	<i>unitats</i>	<i>Longitud</i>	<i>alçada</i>	<i>Parcial</i>
<i>Paret central p.Sot.</i>	1	2 x 7,40	0,50	7,40
				Total = 7,40 m²

El material d'esmalt a aplicar serà el OXID122 OXIDUX GRIS MEDIO, de la casa NUPINSUR, o equivalent.

PR.02 – PRESSUPOST DEL PROJECTE.

<i>Partida</i>	<i>Descripció</i>			<i>Import</i>
01 m ²	Raspatllat, alicació de dissolvent quan calgui, preparació de la base i pintat de biga de perfil d'acer amb esmalt sintètic del mateix color que l'existent. Aplicació de dues capes d'imprimació antioxidant i dues d'acabat.	<i>Amidament</i> 19,53	<i>Preu unitari</i> 18,85	368,10 €
02 m ²	Raspatllat, alicació de dissolvent quan calgui, preparació de la base i pintat de barana formada malla de filferro subjectada per perfils laminats d'acer amb esmalt sintètic del mateix color que l'existent. Aplicació de dues capes d'imprimació antioxidant i dues d'acabat.	<i>Amidament</i> 86,90	<i>Preu unitari</i> 20,40	1.772,76 €
03 ml	Raspatllat, alicació de dissolvent quan calgui, preparació de la base i pintat de tub d'acer de petita secció, massís o buit, amb esmalt sintètic del mateix color que l'existent. Aplicació de dues capes d'imprimació antioxidant i dues d'acabat.	<i>Amidament</i> 148,00	<i>Preu unitari</i> 17,04	2.521,92 €
04 m ²	Raspatllat, alicació de dissolvent quan calgui, preparació de la base i pintat de superfície de xapa d'acer amb esmalt sintètic del mateix color que l'existent. Aplicació de dues capes d'imprimació antioxidant i dues d'acabat.	<i>Amidament</i> 509,89	<i>Preu unitari</i> 18,12	9.239,29 €
05 m ²	Subministrament i col·locació planxes llises d'acer lamint de 5 mm de gruix, fixades amb punts de soldadura sobre tubs estructurals d'acer existents. S'inclou el tall previ de les xapes existents (rovellades), la seva retirada retallant les soldadures i el repàs de soldadures de les noves xapes per amagar totalment la línia del tall.	<i>Amidament</i> 7,40	<i>Preu unitari</i> 16,75	123,95 €
Total del Pressupost d'Execució Material =				14.026,03 €
ADEQUACIÓ I PINTURA D'ESCALA D'EMERGÈNCIA				

Aquest Pressupost inclou els costos de les mesures de Seguretat i Salut necessàries.

Pressupost d'Execució Material (sense incloure l'IVA corresponent)

PR.03 – RESUM DE PRESSUPOST.

Pressupost d'Execució Material – PEM		14.026,03 €
13,00 % Despeses Generals	1.823,38 €	
6,00 % Benefici Industrial	841,56 €	
	DG + BI	2.664,95 €
Pressupost de Contractació – PEC		16.690,97 €
21,00 % IVA	3.505,10 €	
Total PEC + IVA		20.196,07 €

Aquest Pressupost inclou els costos de les mesures de Seguretat i Salut necessàries.

PC. PLEC DE CONDICIONS DEL PROJECTE.

PC.01 Sobre els components

Característiques

Tots els productes de construcció hauran de portar el marcatge CE, d'acord amb les condicions establertes a l'article 5.2 *Conformitat amb el CTE dels productes, equips i materials*, Part I. Capítol 2. del CTE:

1. *Els productes de la construcció que s'incorporin amb caràcter permanent als edificis, en funció del seu ús previst, portaran el marcatge CE, de conformitat amb la Directiva 89/106/CEE de productes de la construcció, publicada pel Real Decret 1630/1992 del 29 de desembre, modificada pel Real Decret 1329/1995 del 28 de juliol, i disposicions de desenvolupament, o altres Directives europees que li siguin d'aplicació.*
2. *En determinats casos, i amb la finalitat d'assegurar la seva suficiència, els DB establiran les característiques tècniques de productes, equips i sistemes que s'incorporin als edificis, sense perjudici del Marcatge CE que els sigui aplicable d'acord amb les corresponents directives Europees.*

Control de recepció

Tots els productes de construcció tindran un control de recepció a l'obra, d'acord amb les condicions establertes a l'article 7.2 *Control de recepció a l'obra de productes, equips i sistemes*. Part I. Capítol 2. del CTE, i comprendrà:

PC.01.A CONTROL DE LA DOCUMENTACIÓ DELS SUBMINISTRAMENTS.

1. *Els subministradors lliuraran els documents d'identificació del producte exigits per la normativa d'obligat compliment, pel projecte o la DF (Direcció Facultativa) al constructor, qui els presentarà al director d'execució de l'obra. Aquesta documentació comprendrà, almenys, els següents documents:*
2. *els documents d'origen, full de subministrament ;*
3. *el certificat de garantia del fabricant, firmat per una persona física; i*
4. *els documents de conformitat o autoritzacions administratives exigides reglamentàriament, inclosa la documentació corresponent al marcatge CE dels productes de la construcció, quan sigui pertinent, d'acord amb les disposicions que siguin transposició de les Directives Europees que afectin als productes subministrats.*

Quan el material o equip arribi a l'obra amb el certificat d'origen industrial que acrediti el compliment d'aquestes condicions, normes o disposicions, la seva recepció es realitzarà comprovant, únicament, les seves característiques aparents.

PC.01.B Control de recepció amb distintius de qualitat i avaluacions d'idoneïtat tècnica

5. *El subministrador proporcionarà la documentació precisa sobre:*
 - a) *els distintius de qualitat que ostentin els productes, equips o sistemes subministrats, que assegurin les característiques tècniques dels mateixos exigides en el projecte i documentarà, si s'escau, el reconeixement oficial del distintiu d'acord amb l'establert en l'article 5.2.3; i*
 - b) *les avaluacions tècniques d'idoneïtat per a l'ús previst de productes, equips*

i sistemes innovadors, d'acord amb l'establert en l'article 5.2.5, i la constància del manteniment de les seves característiques tècniques.

6. El director de l'execució de l'obra verificarà que aquesta documentació és suficient per a l'acceptació dels productes, equips i sistemes emparats per ella.

PC.01.C Control de recepció mitjançant assaigs

*1. Per a verificar el compliment de les exigències bàsiques del *CTE pot ser necessari, en determinats casos, realitzar assaigs i proves sobre alguns productes, segons l'establert en la reglamentació vigent, o bé segons l'especificat en el projecte o ordenats per la D.F.*

2. La realització d'aquest control s'efectuarà d'acord amb els criteris establerts en el projecte o indicats per la direcció facultativa sobre el mostreig del producte, els assajos a realitzar, els criteris d'acceptació i rebuig i les accions a adoptar.

PC.02 Sobre l'execució.

Condicions generals.

Tots els treballs, inclosos en el present projecte s'executaran esmeradament, tenint en compte les bones practiques de la construcció, d'acord amb les condicions establertes en l'article 7.1 *Condicions en l'execució de les obres. Generalitats.* Part I capítol 2 del CTE:

1. Les obres de construcció de l'edifici es portaran a terme segons el projecte i les seves modificacions autoritzades pel director de l'obra, prèvia conformitat del promotor, a la legislació aplicable, a les normes de la bona pràctica constructiva i a les instruccions del director de l'obra i del director de l'execució de l'obra.

Control d'execució.

Tots els treballs, inclosos en el present projecte, tindran un control d'execució d'acord amb les condicions establertes a l'article 7.3 *Control d'execució de l'obra. Generalitats.* Part I capítol 2 del CTE:

Durant la construcció, el director de l'execució de l'obra controlarà l'execució de cada unitat d'obra verificant el seu replanteig, els materials que s'utilitzin, la correcta execució i disposició dels elements constructius i de les instal·lacions, així com les verificacions i altres controls a realitzar per a comprovar la seva conformitat amb el que s'indica en el projecte, la legislació aplicable, les normes de bona pràctica constructiva i les instruccions de la direcció facultativa. A la recepció de l'obra executada poden tenir-se en compte les certificacions de conformitat que ostentin els agents que hi intervenen, així com les verificacions que, si s'escau, realitzin les entitats de control de qualitat de l'edificació.

2. Es comprovarà que s'han adoptat les mesures necessàries per a assegurar la compatibilitat entre els diferents productes, elements i sistemes constructius.

3. En el control d'execució de l'obra s'adoptaran els mètodes i procediments que es contemplin en les avaluacions tècniques d'idoneïtat per a l'ús previst dels productes, equips i sistemes innovadors, prevists a l'article 5.2.5

PC.03 Sobre el control de l'obra acabada.

Verificacions del conjunt o parts de l'edifici d'acord amb les condicions establertes a l'article 7.4 *Condicions de l'obra acabada.*

Generalitats. Part I capítol 2 del CTE:

A l'obra acabada, bé sobre l'edifici en el seu conjunt, o bé sobre les seves diferents parts i les seves instal·lacions, parcial o totalment acabades, han de realitzar-se, a més de les que puguin establir-se amb caràcter voluntari, les comprovacions i proves de servei previstes en el projecte o ordenades per la D.F. i les exigides per la legislació aplicable

PC.04 Sobre la normativa vigent

El Decret 462/71 del *Ministerio de la Vivienda* (BOE: 24/3/71): "*Normas sobre redacción de proyectos y dirección de obras de edificación*", estableix que a la memòria i al plec de prescripcions tècniques particulars de qualsevol projecte d'edificació es faci constar expressament l'observança de les *normes* sobre la construcció. Així doncs, en el present plec s'inclourà una relació de les normes vigents aplicables sobre construcció i es remarcarà que en l'execució de l'obra s'observaran les mateixes.

A més, els productes de la construcció duren el marcatge CE. En aquest sentit, les reglamentacions recents, com és el cas del CTE, fan referència a normes UNE-EN, CEI, CEN, que en molts casos estableixen requisits concrets que s'han de complimentar en el projecte.

Sant Cugat del Vallès, a 6 de juny de 2023.

DOCUMENTACIÓ GRÀFICA.

DG.01 – SITUACIÓ 1:2000

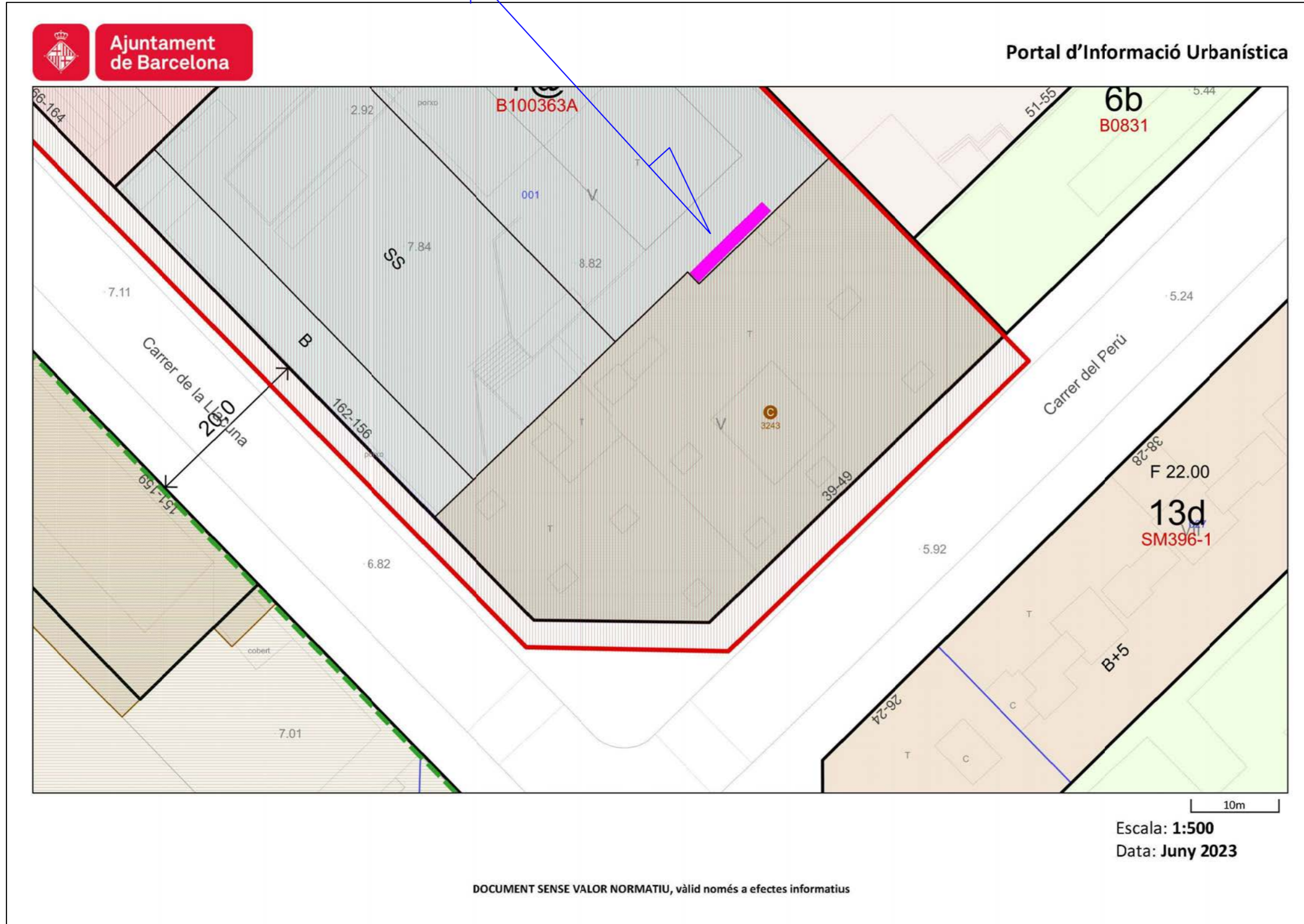
DG.02 – EMPLAÇAMENT 1:500

DG.03 – ALÇAT ESCALA

DG.04 – PLANTA ESCALA

DG.05 - DETALL XAPA INFERIOR

Escales d'emergència metàl·lica sobre la qual s'hi farà l'adequació i pintura



DOCUMENT SENSE VALOR NORMATIU, vàlid només a efectes informatius



PROJECTE TÈCNIC PER SANEJAT I PINTAT D'ESCALA EXTERIOR D'EMERGÈNCIES

EMPLAÇAMENT
CARRER LLACUNA, 162
EDIFICI "INCUBADORA GLÒRIES"
08018 BARCELONA

Nº PLÀNOL **02**

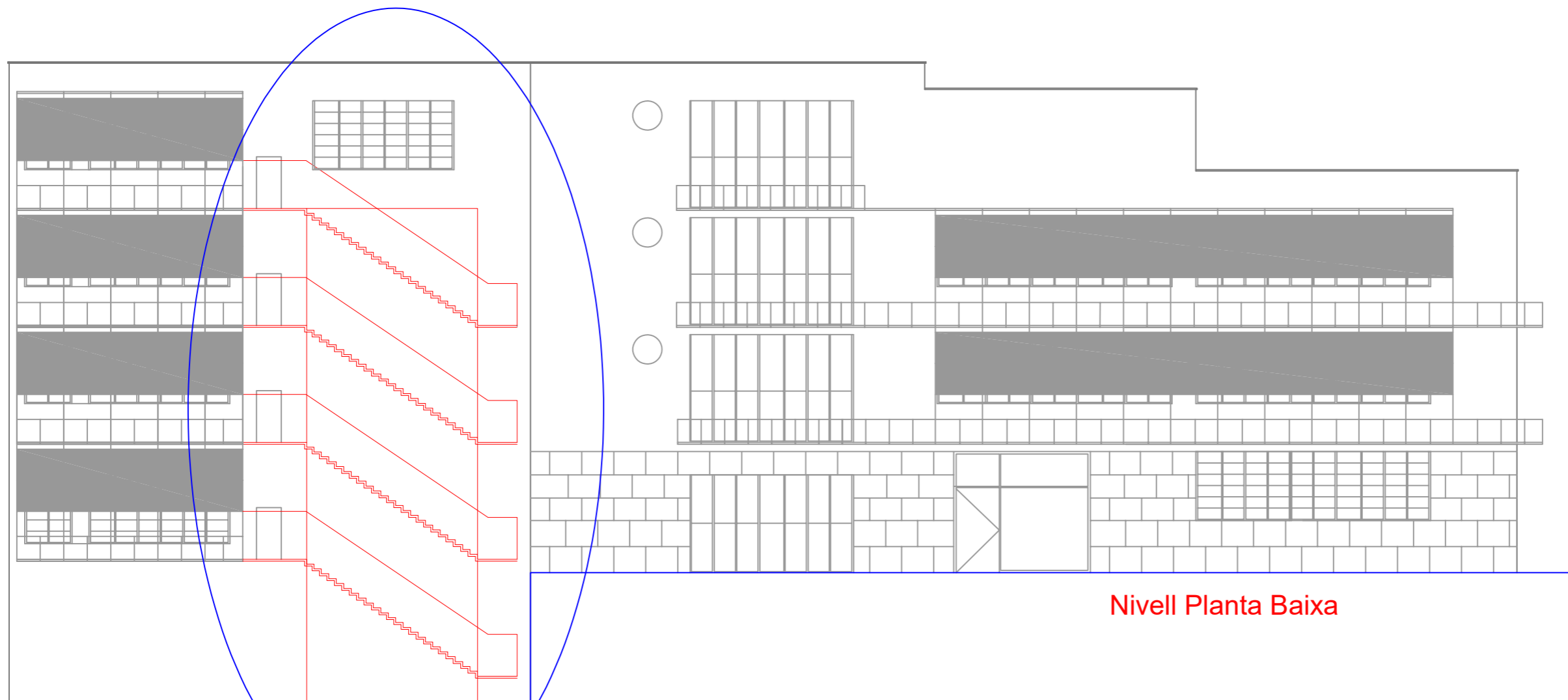
PLÀNOL
EMPLAÇAMENT

ESCALA
1:500

DATA
JUNY 2023

PROJECTISTA
ENRIC VIJANDE MAJEM
ENVIMA - C.T.E..

PROMOTOR
BARCELONA ACTIVA, SAU SPM



Nivell Planta Soterrani

Nivell Planta Baixa

FAÇANA INTERIOR ILLA

Escales d'emergència metàl·lica sobre la qual s'hi farà l'adequació i pintura



PROJECTE TÈCNIC PER SANEJAT I PINTAT D'ESCALA EXTERIOR D'EMERGÈNCIES

EMPLAÇAMENT

CARRER LLACUNA, 162
EDIFICI "INCUBADORA GLÒRIES"
08018 BARCELONA

Nº PLÀNOL

03

PLÀNOL

ALÇAT DE L'ESCALA

ESCALA

1:200

DATA

JUNY 2023

PROJECTISTA

ENRIC VIJANDE MAJEM
ENVIMA - C.T.E..

PROMOTOR

BARCELONA ACTIVA, SAU SPM

carrer Perú

PLANTA BAIXA

Planta baixa buida a efectes de mostrar el seu perímetre i la ubicació de l'escala sobre la qual s'hi farà l'adequació i pintura

Passera de la planta baixa que també s'adequa i pinta

Carrer Llacuna

Accés P-1 (vehicles)

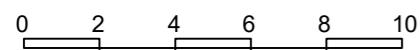
Accés vianants P0

Zona interior d'illa

SORTIDA EMERGENCIA

ENTRADA

PLANTA EDIFICI
Escala 1:200



**PROJECTE TÈCNIC PER
SANEJAT I PINTAT
D'ESCALA EXTERIOR
D'EMERGENCIES**

EMPLAÇAMENT

CARRER LLACUNA, 162
EDIFICI "INCUBADORA GLÒRIES"
08018 BARCELONA

Nº PLÀNOL

04

PLÀNOL

PLANTA DE L'ESCALA

ESCALA

1:200

DATA

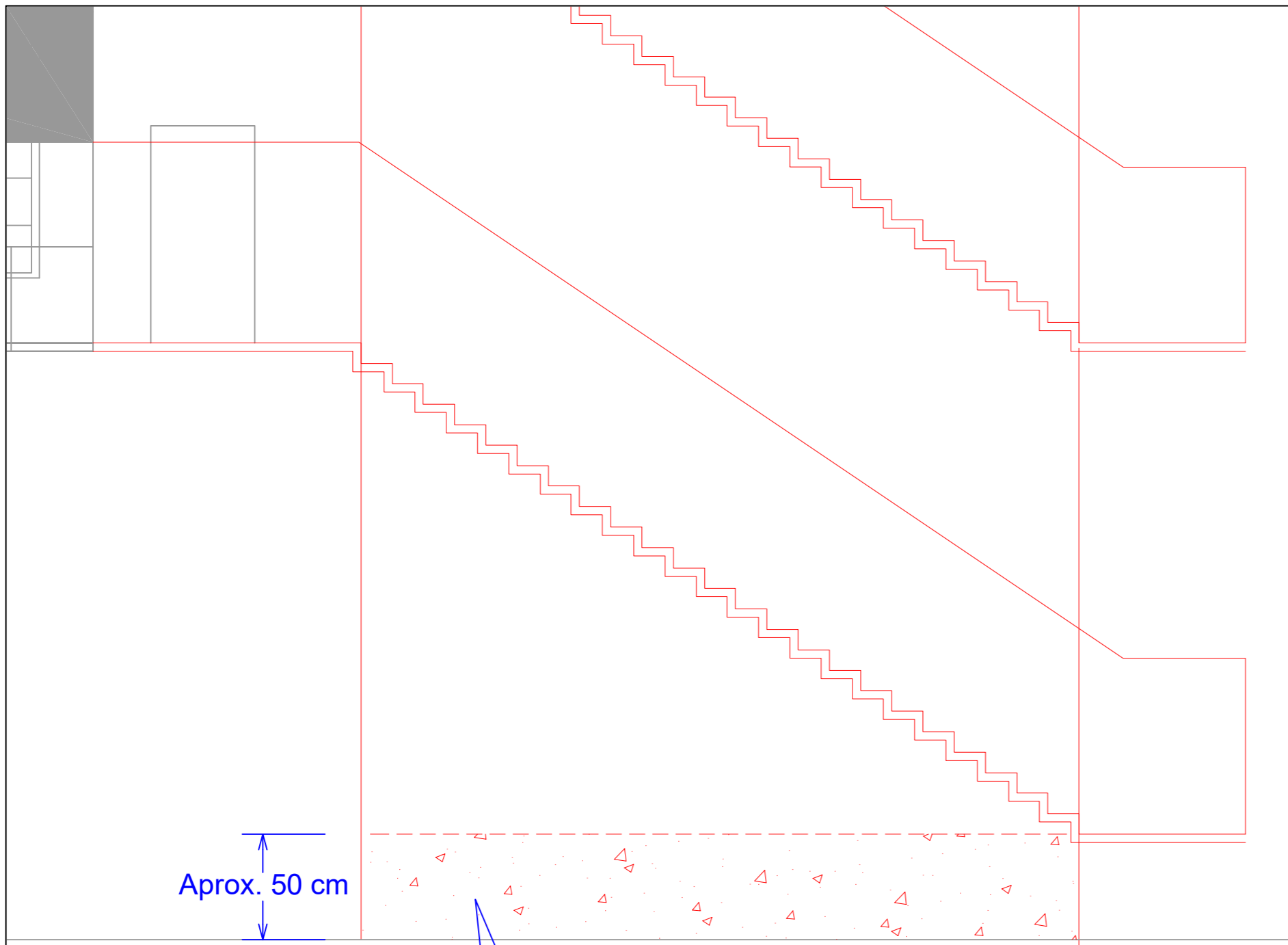
JUNY 2023

PROJECTISTA

ENRIC VIJANDE MAJEM
ENVIMA - C.T.E..

PROMOTOR

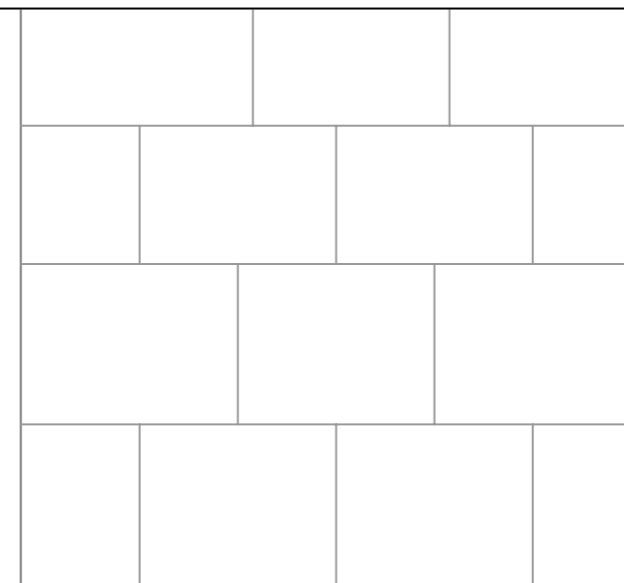
BARCELONA ACTIVA, SAU SPM



Nivell Planta Soterrani

Aprox. 50 cm

Franja inferior de la xapa d'acer
que es retalla i col·loca nova.



Nivell Planta Baixa



**PROJECTE TÈCNIC PER
SANEJAT I PINTAT
D'ESCALA EXTERIOR
D'EMERGÈNCIES**

EMPLAÇAMENT

CARRER LLACUNA, 162
EDIFICI "INCUBADORA GLÒRIES"
08018 BARCELONA

Nº PLÀNOL

05

PLÀNOL

DETALL XAPA INFERIOR

ESCALA

1:50

DATA

JUNY 2023

PROJECTISTA

ENRIC VIJANDE MAJEM
ENVIMA - C.T.E..

PROMOTOR

BARCELONA ACTIVA, SAU SPM

DA.01 – ESTUDI BÀSIC DE SEGURETAT I SALUT.

DA.01.1. OBJECTE DE L'ESTUDI BÀSIC DE SEGURETAT I SALUT

El present estudi bàsic de seguretat i salut, annex al Projecte Tècnic, desenvolupa la problemàtica específica de Seguretat per al SANEJAT I PINTAT D'ESCALA EXTERIOR D'EMERGÈNCIA A L'EDIFICI DE LA INCUBADORA GLÒRIES i es redacta d'acord amb allò que disposa el Reial decret 1627/1997 de 24 d'octubre de 1997, i en concret dóna compliment a l'article 4 d'aquest Reial decret.

DA.01.2. MEMÒRIA DEL PRESENT ESTUDI DE SEGURETAT I SALUT

A.- SITUACIÓ DE L'OBRA : Carrer Llacuna, 162-164 -- 08018 Barcelona

B.- PROMOTOR : BARCELONA ACTIVA, SAU SPM.

C.- AUTOR DE L'ESTUDI BÀSIC DE SEGURETAT I SALUT : Enric Vijande Majem, arquitecte tècnic, col·legiat número 8.025 del Col·legi de l'Arquitectura Tècnica de Barcelona.

D.- DESCRIPCIÓ DE L'OBRA : Les obres consisteixen en repintar tota la superfície d'una escala metàl·lica d'emergències, amb una superfície plana d'uns 190 m².

Els treballs que componen el projecte tècnic són els que s'enumeren a continuació:

- * Raspatllat de les superfícies malmeses, arrovellades o que presentin escamacions.
- * Retall d'unes xapes oxidades a la franja inferior de la planta soterrani.
- * Reconstitució dels elements retirats amb xapes noves.
- * Neteja mecànica de totes les superfícies.
- * Aplicació de dues mans de protecció antioxidant i dues mans d'esmalt sintètic..

E.- DESCRIPCIÓ DELS PRINCIPALS MATERIALS UTILITZATS : Els principals materials que componen l'execució de les obres són:

- * Planxa d'acer de 5 mm de gruix
- * Esmalt sintètic per a metalls

F.- CARACTERÍSTIQUES DE LA UBICACIÓ DELS TREBALLS : L'execució dels treballs es durà a terme a l'exterior d'un edifici amb els usuaris habituals utilitzant-lo normalment, per la qual cosa es senyalitzarà clarament la zona de treball. Com que és una ubicació a l'exterior i es treballarà de dia, no tindrà cap complicació per motius d'il·luminació i/o ventilació. La zona de treball té riscos de caiguda d'alçada, tot i que es treballarà molta part del temps a peu pla i sense obstacles. El perill de caiguda d'alçada és evident en apropar-se a les baranes de l'escala i llavors caldrà prendre les mesures de protecció que es proposen més endavant.

G.- PRESSUPOST D'EXECUCIÓ MATERIAL : 14.026,03 €.

H.- ACCÉS A L'OBRA : L'accés es farà per l'entrada de vehicles ubicada a la Gran Via de les Corts Catalanes. Aquest accés permet l'entrada de materials, eines i operaris fins al peu de l'escala, a nivel de la planta soterrani de l'edifici "incubadora Glòries". A partir d'aquí, pujant i baixant l'escala, es té accés a totes les parts on caldrà treballar.

Només les persones autoritzades i amb les proteccions personals que són obligades podran accedir a l'àmbit d'obra. L'entorn de l'escala estarà tancat i senyalitzat mentre durin els treballs.

I.- TERMINI D'EXECUCIÓ : Es preveu una durada de 2,5 setmanes.

J.- NOMBRE DE TREBALLADORS : Es preveu una mitjana de 3 treballadors, amb un màxim de 4 treballadors durant tota l'execució de l'obra.

DA.01,3. PREVENCIÓ DELS RISCS PROFESSIONALS

a) Proteccions individuals.

- Protecció del cap

- ♦ Cascs per a totes les persones a l'obra, inclosos els visitants.
- ♦ Ulleres contra impactes.
- ♦ Màscara antipols.
- ♦ Protectors auditius.

- Protecció de cos

- ♦ Granotes o bussos: tenint en compte les reposicions al llarg de l'obra, segons el Conveni Col·lectiu provincial.

- Proteccions d'extremitats superiors

- ♦ Guants de cuir antitall per al maneig de materials i objectes.
- ♦ Guants dielèctrics per a utilitzar en baixa tensió.

- Proteccions d'extremitats inferiors

- ♦ Botes de seguretat classe III.

b) Proteccions col·lectives

- Senyalització general

- ♦ Senyal genèric advertint que no es pot accedir sense les proteccions obligatòries.
- ♦ Senyal informativa de localització de farmaciola i d'extintor.
- ♦ Cinta de abalisament.

- Senyalització

Es col·locarà al punt de la tanca perimetral que doni accés a l'àmbit d'obra el cartell i senyal d'advertència, prohibició i obligació que fan referència als riscos existents a l'obra.

Així mateix es senyalitzaran mitjançant un cordó d'abalisament i/o tanques mòbils tots els replans de l'escala en el seu recorregut vertical. Es mantindrà separada en tot

moment la zona de l'obra de la resta de zones de l'edifici, per tal que els usuaris no corrin cap risc d'accident, tot i que a aquesta escala no hi ha usuaris normalment.

d) Risc de danys a Tercers.

Es senyalitzarà, d'acord amb la normativa vigent, l'enllaç de la zona d'obres amb la sortida al carrer, i s'adoptaran les mesures de seguretat que cada cas requereixi, senyalitzant els accessos naturals a l'obra i prohibint el pas a tota persona aliena (col·locant una tanca i les indicacions necessàries).

Es tindrà en compte, principalment:

- La circulació de la maquinària i vehicles prop de l'obra.
- La interferència entre les feines d'obra i els usuaris habituals de l'edifici.

DA.01.4. PRESCRIPCIONS GENERALS DE SEGURETAT

Tot el personal, incloent-hi les visites, haurà de portar per l'obra el casc de seguretat.

El compliment de les prescripcions generals de seguretat no va en detriment de la subjecció a les ordenances i reglaments administratius de dret positiu i rang superior, ni eximeix de complir-les.

El contractista portarà el control de les revisions de manteniment preventiu i les de manteniment correctiu (avaries i reparacions) de les eines i maquinària d'obra.

Totes les eines de l'obra disposaran de les proteccions i dels resguards originals de fàbrica, o bé les adaptacions millorades amb l'aval d'un tècnic responsable que en garanteixi l'operativitat funcional preventiva.

Queda expressament prohibit efectuar el manteniment o el greixat de les màquines en funcionament.

DA.01.5. CONDICIONS DELS MITJANS DE PROTECCIÓ

Tots els equips de protecció individual (EPI) i sistemes de protecció col·lectiva (SPC) tindran fixat un període de vida útil.

Quan, per circumstàncies de treball, es produeixi un deteriorament més ràpid d'una determinada peça o equip, aquesta es reposarà, independentment de la durada prevista o de la data de lliurament.

Aquelles peces que pel seu ús hagin adquirit més joc o toleràncies de les admeses pel fabricant, seran reposades immediatament.

L'ús d'una peça o d'un equip de protecció mai no representarà un risc per si mateix.

a) Equips de protecció individual (EPI)

El contractista portarà el control d'entrega dels equips de protecció individual (EPI) de la totalitat del personal que intervé a l'obra.

Es descriu en aquest apartat la indumentària per a protecció personal que es fa servir més i amb més freqüència en un centre de treball del ram de la construcció, en funció dels riscos més corrents a què estan exposats els treballadors d'aquest sector.

CASC: El casc ha de ser d'ús personal i obligat en les obres de construcció.

Ha d'estar homologat d'acord amb la norma tècnica reglamentària MT-1, Resolució de la DG de Treball de 14-12-74, BOE núm. 312 de 30-12-74.

Les característiques principals són:

- Classe N: es pot fer servir en treballs amb riscos elèctrics a tensions inferiors o iguals a 1.000 V.

- Pes: no ha d'ultrapassar els 450 g.

Els que hagin sofert impactes violents o que tinguin més de quatre anys, encara que no hagin estat utilitzats han de ser substituïts per uns altres de nous.

En casos extrems, els podran utilitzar diferents treballadors, sempre que se'n canviïn les peces interiors en contacte amb el cap.

CALÇAT DE SEGURETAT: Atès que els treballadors del ram de la construcció estan sotmesos al risc d'accidents mecànics, i que hi ha la possibilitat de perforació de les

soles per claus, és obligat l'ús de calçat de seguretat (botes) homologat d'acord amb la Norma tècnica reglamentària MT-5, Resolució de la DG de Treball de 31-01-80, BOE núm. 37 de 12-02-80.

Les característiques principals són:

- Classe: calçat amb puntera (la plantilla serà opcional en funció del risc de punció plantar).
- Pes: no ha d'ultrapassar els 800 g.

Quan calgui treballar en terrenys humits o es puguin rebre esquitxades d'aigua o de morter, les botes han de ser de goma. Norma tècnica reglamentària MT-27, Resolució de la DG de Treball de 03-12-81, BOE núm. 305 de 22-12-81, classe E.

GUANTS: Per tal d'evitar agressions a les mans dels treballadors (dermatosi, talls, esgarrapades, picadures, etc.), cal fer servir guants. Poden ser de diferents materials, com ara:

- cotó o punt: feines lleugeres
- cuir: manipulació en general
- làtex rugós: manipulació de peces que tallin
- lona: manipulació de fustes

Per a la protecció contra els agressius químics, han d'estar homologats segons la Norma tècnica reglamentària MT-11, Resolució de la DG de Treball de 06-05-77, BOE núm. 158 de 04-07-77.

Per a feines en les quals pugui haver-hi el risc d'electrocució, cal fer servir guants homologats segons la Norma tècnica reglamentària MT-4, Resolució de la DG de Treball de 28-07-75, BOE núm. 211 de 02-11-75.

CINTURONS DE SEGURETAT: Quan es treballa en un lloc alt i hi hagi perill de caigudes eventuais, és preceptiu l'ús de cinturons de seguretat homologats segons la Norma tècnica reglamentària MT-13, Resolució de la DG de Treball de 08-06-77, BOE núm. 210 de 02-09-77.

Les característiques principals són:

- Classe C: cinturó de caiguda. S'ha de fer servir quan el treballador hagi de treballar per sobre del nivell de les baranes existents, amb l'objectiu d'impedir la caiguda lliure.

Els cinturons tindran elements de subjecció al tronc i les cames, amb amortidor de caiguda (cinturons tipus 2A).

PROTECTORS AUDITIUS: Quan els treballadors estiguin en un lloc o àrea de treball amb un nivell de soroll superior als 80 dB (A), és obligatori l'ús de protectors auditius, que sempre seran d'ús individual.

Aquests protectors han d'estar homologats d'acord amb la Norma tècnica reglamentària MT-2, Resolució de la DG de Treball de 28-01-75, BOE núm. 209 de 01-09-75.

PROTECTORS DE LA VISTA: Quan els treballadors estiguin exposats a projecció de partícules, pols o fum, esquitxades de líquids i radiacions perilloses o enlluernades, hauran de protegir-se la vista amb ulleres de seguretat i/o pantalles.

Les ulleres i oculars de protecció antiimpactes han d'estar homologats d'acord amb la Norma tècnica reglamentària MT-16, Resolució de la DG de Treball de 14-06-78, BOE núm. 196 de 17-08-78, i MT-17, Resolució de la DG de Treball de 28-06-78, BOE de 09-09-78.

ROBA DE TREBALL: Els treballadors de la construcció han de fer servir roba de treball, preferiblement del tipus granota, facilitada per l'empresa en les condicions fixades en el conveni col·lectiu provincial.

La roba ha de ser de teixit lleuger i flexible, ajustada al cos, sense elements addicionals (bocamànigues, gires, etc.) i fàcil de netejar.

En el cas d'haver de treballar sota la pluja o en condicions d'humitat similars, se'ls entregarà roba impermeable.

b) Sistemes de proteccions col·lectives (SPC)

Es descriu en aquest apartat les proteccions de caràcter col·lectiu, que tenen com a funció principal fer de pantalla entre el focus de possible agressió i la persona o objecte a protegir.

TANQUES AUTÒNOMES DE LIMITACIÓ I PROTECCIÓ: Tindran com a mínim 100 cm d'alçària, i seran construïdes a base de tubs metàl·lics. La tanca ha de ser estable i no s'ha de poder moure ni tombar.

BARANES: Les baranes envoltaran els perímetres de la bastida penjada, amb perill de caigudes de més de 2 metres. Hauran de tenir la resistència suficient (150 kg/ml) per garantir la retenció de persones o objectes, i una alçària mínima de protecció de 90 cm, llistó intermedi i entornpeu.

CABLES DE SUBJECCIÓ DE CINTURÓ DE SEGURETAT (ANCORATGES): Tindran la resistència suficient per suportar els esforços a què puguin ser sotmesos d'acord amb la seva funció protectora.

ESCALES DE MÀ: No són necessàries en aquesta obra.

PANTALLES DE PROTECCIÓ VERTICALS: En aquest cas, seran malles de fibra col·locades verticalment a la cara exterior de l'escala, amb la finalitat d'evitar caigudes per sobre de les baranes. Es bloquejaran els espais entre baranes i lloses superiors de l'escala amb malles homologades o amb elements metàl·lics o de fusta deixant forats que no permetin el pas d'una persona. Aquestes pantalles han de ser perfectament estables i han de resistir empenyes laterals de 150 kg/m² o més.

DA.01.6. MEDICINA PREVENTIVA I PRIMERS AUXILIS

Es disposarà d'una farmaciola amb el material necessari.

S'haurà d'informar en un rètol visible a l'obra de l'emplaçament més proper dels diversos centres mèdics (serveis propis, mútues patronals, mutualitats laborals, ambulatoris, hospitals, etc.) on avisar o, si és el cas, portar el possible accidentat perquè rebi un tractament ràpid i efectiu.

a) Serveis de prevenció

Tots els contractistes han de tenir assessorament tècnic en seguretat i salut, propi o extern, d'acord amb el Reial decret 39/1997 sobre serveis de prevenció.

b) Servei mèdic

Cada contractista acreditarà que el seu personal a l'obra ha passat un reconeixement mèdic, que es repetirà cada any.

Els contractistes d'aquesta obra disposaran d'un servei mèdic d'empresa, propi o mancomunat.

c) Instal·lacions de salubritat i confort

No seran necessàries unes instal·lacions provisionals d'obra, ja que els treballadors podran fer servir les existents a l'edifici.

DA.01.7. PLA DE SEGURETAT

En compliment de l'article 7 del Reial decret 1627/1997, de 24 d'octubre de 1997, el contractista elaborarà un pla de seguretat y salut i adaptarà aquest estudi bàsic de seguretat i salut als seus mitjans i mètodes d'execució.

El pla de seguretat i salut haurà de ser aprovat, abans de l'inici de les obres, pel coordinador en matèria de seguretat i salut en execució d'obra.

Qualsevol modificació que introdueixi el contractista en el pla de seguretat i salut, de resultes de les alteracions i incidències que puguin produir-se en el decurs de l'execució de l'obra o bé per variacions en el projecte d'execució que ha servit de base per elaborar aquest estudi bàsic de seguretat i salut, requerirà l'aprovació del coordinador.

Sant Cugat del Vallès, a 6 de Juny de 2023.

DA.02 – AVALUACIÓ DE RESIDUS.

Per a la gestió dels residus d'aquesta obra se'n proposa el següent gestor, tot i que serà el contractista que hi intervingui qui decidirà a quina empresa haurà de contractar.

DIPÒSIT CONTROLAT DE VILANOVA DEL VALLÈS				
INSTAL·LACIÓ				
Estat en Servei	Codi Gestor E-1155.10	Tipus de residu gestionat Runes	Adreça física CTRA. DE LA ROCA-PEDRERA DE STA.QUITÈRIA, KM 22 08410 VILANOVA DEL VALLÈS	
Telèfon 931136511		Fax	a/e	Web
DADES DEL TITULAR DE LA INSTAL·LACIÓ				
Nom del titular CORA TERRA, SA				
Adreça C/ MARROC, 210-212 BARCELONA (08019)		Telèfon 935569090		
LOCALITZACIÓ		Coordenades UTM		
 Veure Localització		X:443074 // Y:4601092		

Tot seguit als següents dos fulls es fa l'avaluació dels residus per preveure'n el seu pes i volum poder-los evacuar convenientment fora de l'obra. També es fa el càlcul de la Fiança Municipal, segons RD 89/2010.



Identificació de l'Obra:	SANEJAT I PINTAT D'ESCALA EXTERIOR D'EMERGENCIA A L'EDIFICI DE LA INCUBADORA GLÒRIES			
Adreça:	c/ Llacuna, 162-164 -- 08018 Barcelona	Municipi/Comarca:	Barcelona / Barcelonès	
Autor de l'Estudi de Gestió de Residus:	Enric Vijande Majem		Tipus d'intervenció:	REHABILITACIÓ

RESIDUS D'EXCAVACIÓ	S'han detectat terres contaminades		Avaluació i característiques dels residus				Codificació, classificació i les vies de gestió del residus			
	no	si	Volum de terres(real) m3	Volum de terres(aparent) m3	Pes de terres(real) Tn	Densitat(real) Tn/m3	CER	CLA	ELIM (D)	VAL (R)
TERRENYS NATURALS	Grava i sorra compacta					2,00	-	-	-	-
	Grava i sorra solta					1,70	-	-	-	-
	Argiles					2,10	-	-	-	-
REBLIMENTS	Terra vegetal					1,70	-	-	-	-
	Terraplè					1,70	-	-	-	-
	Pedraplè					1,80	-	-	-	-
ALTRES	Llots	De perforació					-	-	-	-
		De drenatge					-	-	-	-
	Altres						-	-	-	-

NOTA I: En cas que en l'estudi de gestió i en el corresponent pla de gestió, s'hagi previst la reutilització de terres i pedres no contaminades per substàncies perilloses generades en la mateixa obra, en una obra diferent o en una activitat de restauració, condicionament o rebliment, cal que la llicència d'obres determini la forma d'acreditació d'aquesta gestió. Aquesta acreditació pot realitzar-se mitjançant el servei tècnic mpals o be per empreses acreditades externes. El cost d'aquesta acreditació haurà de ser assumit pel productor dels residus.

NOTA II: Les terres i llots (170503* i 170505*) els quals contenen substàncies perilloses, classificats com residus perillosos, s'hauran d'inventariar segons el catàleg de residus.

RESIDUS D'ENDERROCS	S'ha de fer separació selectiva segons RD105/2008		Separació selectiva prevista pel residus?	On es farà la gestió dels residus			Avaluació i característiques dels residus			Codificació, classificació i les vies de gestió del residus					
	no	si		Obra	Inst. Tractament	Abocador	Volum real m3	Volum aparent m3	Pes Tn	CER	CLA	ELIM (D)	VAL (R)		
sup a enderrocar (m2)															
Formigó	-	-	▼									170101	NP	D5	R5
Maons, teules i Material ceràmic	-	-	▼									170102 170103	NP	D5	R5-R10
Residus Barrejats que NO contenen substàncies perilloses	-	-	▼									170904	NP	D5-D9	R5
Guix	-	-	▼									170802	NP	D5	R5
Metalls	-	-	▼									170407	NP	-	R4
Fusta	-	-	▼									170201	NP	-	R1-R3
Vidre	-	-	▼									170202	NP	D5	R5
Plàstic	-	-	▼									170203	NP	D5	R5

RESIDUS DE REHABILITACIÓ REFORMA OBRA PARCIAL	S'ha de fer separació selectiva segons RD105/2008		Separació selectiva prevista pel residus?	On es farà la gestió dels residus			Avaluació i característiques dels residus			Codificació, classificació i les vies de gestió del residus					
	no	si		Obra	Inst. Tractament	Abocador	Volum real m3	Pes Tn	CER	CLA	ELIM (D)	VAL (R)			
sup construïda (m2)	190,00														
Formigó	-	-	▼									170101	NP	D5	R5
Material ceràmic	-	-	▼									170103	NP	D5	R5-R10
Residus Barrejats que NO contenen substàncies perilloses	-	-	SI ▼	XX			0,20	0,08				170904	NP	D5-D9	R5
Guix	-	-	▼									170802	NP	D5	R5
Metalls	-	-	▼									170407	NP	-	R4
Fusta	-	-	▼									170201	NP	-	R1-R3
Vidre	-	-	▼									170202	NP	D5	R5
Plàstic	X	-	SI ▼	XX			0,81	0,12				170203	NP	D5	R5
Paper i cartró	X	-	SI ▼	XX			0,30	0,02				150101	NP	D5	R1-R3
Envasos que contenen restes de substàncies perilloses o estan contaminats per elles	-	-	▼									150110	P	D5-D9-D10	R3-R4-R5

NOTA I: Els residus els quals contenen substàncies perilloses o han estat en contacte amb ells, s'hauran d'inventariar segons la taula model de residus perillosos

NOTA II: La separació en fraccions de petris i no petris s'ha de portar a terme pel posseïdor dels residus de la construcció i demolició dins de l'obra en que es produeixin. La separació de la resta de fraccions s'ha de portar a terme preferentment pel posseïdor dins de la mateixa obra, i sinó fos possible, encomanar la separació en fraccions a un gestor de residus extern.



Identificació de l'Obra:	SANEJAT I PINTAT D'ESCALA EXTERIOR D'EMERGENCIA A L'EDIFICI DE LA INCUBADORA GLÒRIES		
Adreça:	c/ Llacuna, 162-164 -- 08018 Barcelona	Municipi/Comarca:	Barcelona / Barcelonès
Autor de l'Estudi de Gestió de Residus:	Enric Vijande Majem	Tipus d'intervenció:	REHABILITACIÓ

RESIDUS GESTIONATS FORA DE LES INSTAL·LACIONS DE L'OBRA (si s'escau)				
Tipologia de Residus	Productor	Posseïdor	Codi del gestor	gestor

VALORACIÓ DEL LES DESPESES DERIVADES DE LA GESTIÓ D'EXCAVACIÓ (formarà part del pressupost del projecte)								
Tipologia de Residus	Volum real	m3	Abocador/ Valoritzador		Transport			
			Esponjament	35,00%	€/m3	Total	Total	Km
TERRENYS NATURALS	Grava i sorra compacta							
	Grava i sorra solta							
REBLIMENTS	Argiles							
	Terra vegetal							
	Terraplè							
ALTRES	Pedraplè							
	Llots							
	Altres							
	De perforació							
	De drenatge							
VALORACIÓ TOTAL:								

VALORACIÓ DE LES DESPESES DERIVADES DE LA GESTIÓ D'ENDERROCS I CONSTRUCCIÓ (formarà part del pressupost del projecte)										
Tipologia de Residus	Volum real	m3	Operacions de destria i recollida selectiva (€/m3 o €/tn)			Abocador/ Valoritzador		Transport (unitat/m3)		6
			Esponjament	15,00%	Obra	Inst. Tractament	€/m3	Total	Total	
Formigó										
Material ceràmic										
Residus Barrejats que NO contenen substàncies perilloses	0,23									
Guix										
	Pes	Tn	Obra	Inst. Tractament		€/Tn	Total	Total	Km	€/km
Metalls										
Fusta										
Vidre										
Plàstic	0,12									
Paper i cartró	0,02									
Envasos que contenen restes de substàncies perilloses o estan contaminats per elles										
VALORACIÓ TOTAL:										

Import DIPÒSIT Gestor de residus Reial Decret 210/2018	Residus d'excavació		Total dipòsit	
	Tn	11 €/Tn	-	€

Import DIPÒSIT Gestor de residus Reial Decret 210/2018	Residus de construcció i d'enderrocs		Total dipòsit	
	0,23 Tn	11 €/Tn	150,00	€

NOTA: Cal presentar davant de l'ajuntament, juntament amb la sol·licitud de la llicència d'obres, un document d'acceptació que sigui signat per un gestor de residus autoritzat, per tal de garantir la correcta destinació dels residus separats per tipus. En aquest document hi ha de constar el codi de gestor, el domicili de l'obra, i l'import rebut en concepte de dipòsit per a la posterior gestió. Aquest dipòsit, té per objecte garantir que la gestió dels residus de la construcció i la demolició que siguin generats en una obra concreta per la persona productora, s'efectua d'acord amb la normativa vigent.

La persona sol·licitant de la llicència, ha de presentar a l'ajuntament corresponent el certificat acreditatiu de la gestió dels residus referent a la quantitat i tipus de residus lliurats.

Classificació del residu

- NP Residus no perillosos
- P Residus perillosos
- DP Residus amb perillositat pend. de determinar

Operacions d'eliminació del residu

- D1 Dipòsit sobre el sòl o al seu interior (abocament)
- D2 Tractament al medi terrestre (ex. biodegradació)
- D3 Injecció en profunditat
- D4 Embassament superficial
- D5 Dipòsit controlat en llocs esp. dissenyats
- D6 Abocament al medi aquàtic, excepte al mar
- D7 Abocament al mar, incl. inserció al llit marí
- D8 Tractament biològic no especificat
- D9 Tractament fisicoquímic no especificat
- D10 Incineració a la terra
- D11 Incineració al mar
- D12 Emmagatzematge permanent
- D13 Combinació o mescla prèvia (D1 a D12)
- D14 Reenvasat previ (D 1 a D 13)
- D15 Emmagatzematge en espera (D 1 a D 14)

Vies de valorització dels residus

- R1 Utilització principal com a combustible o una altra forma de produir energia
- R2 Recuperació o regeneració de dissolvents
- R3 Reciclatge o recuperació de substàncies orgàniques que no s'utilitzen com a dissolvents (inclosos el compostatge i altres processos de transformació biològica)
- R4 Reciclatge o recuperació de metalls i de compostos metàl·lics
- R5 Reciclatge o recuperació d'altres matèries inorgàniques
- R6 Regeneració d'àcids o de bases
- R7 Valorització de components utilitzats per a reduir la contaminació
- R8 Valorització de components procedents de catalitzadors
- R9 Regeneració o un altre nou ús d'olis
- R10 Tractament dels sòls que produeixi un benefici en l'agricultura o una millora ecològica d'aquests sòls
- R11 Utilització de residus obtinguts a partir de qualsevol de les operacions enumerades de R1 a R10
- R12 Intercanvi de residus per sotmetre'ls a qualsevol de les operacions enumerades entre R 1 i R 11 i R14. S'hi inclouen operacions prèvies a la valorització, inclòs el tractament previ, operacions com ara el desmuntatge, la classificació, la trituració, la compactació, la pel·letització, l'assecatge, la fragmentació, el condicionament, el reenvasament, la separació, la combinació o la mescla
- R13 Emmagatzematge de residus en espera de qualsevol de les operacions enumerades de R1 a R12 i R14 (exclòs l'emmagatzematge temporal, en espera de recollida, al lloc on es va produir el residu).
- R14 Preparació per a la reutilització
- R15 Rebliment

DA.03 – FOTOGRAFIES ESTAT INICIAL.



IMATGE 1 ↗

VISTA DE L'ESCALA ON S'HI INTERVINDRÀ

IMATGE 2 ↘

VISTA DE L'EXTREM INFERIOR DE L'ESCALA





IMATGE 5 ↗

VISTA DE L'ESCALA PER LA CARA SUPERIOR DELS GRAONS

IMATGE 6 ↘

VISTA DE L'ESCALA PER LA CARA SUPERIOR DELS GRAONS



IMATGE 7 ↗
VISTA DE L'ESCALA
PER LA CARA
SUPERIOR DELS
GRAONS



IMATGE 8 ↘ PART HORIZONTAL DE LA PLANTA BAIXA



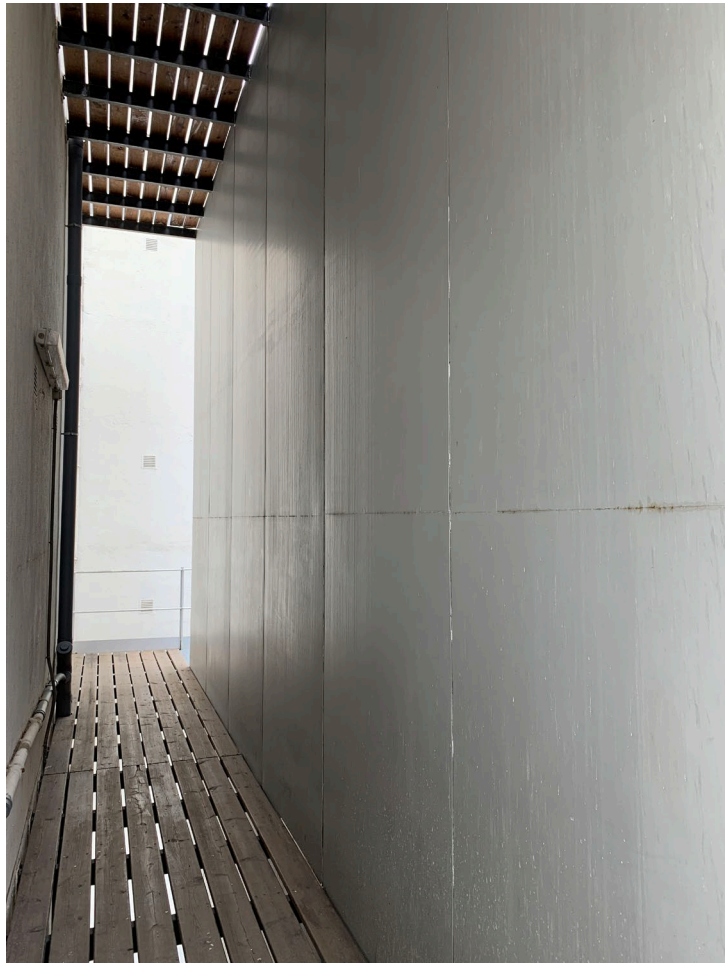


IMATGE 9 ↗ PASSERA FINAL DE SORTIDA D'EMERGÈNCIA

IMATGE 10 ↘ VISTA DES DE SOTA DE LA PART FINAL I PASSERA



IMATGE 11 ↗
VISTA DEL REPLÀ
A NIVELL D'UNA PLANTA
QUALSEVOL.



IMATGE 12 ↘
XAPA ROVELLADA
AL PEU DE LA PLANTA
SOTERRANI

