



PLEC DE PRESCRIPCIONS TÈCNiques (PPT) DE LA LICITACIÓ DE CARÀCTER RESERVAT DELS SERVEIS DE JARDINERIA D'ESPais EXTERIORS I INTERIORS DELS EQUIPAMENTS DE BARCELONA ACTIVA, AMB INCORPORACIÓ D'OBJECTIUS D'EFICIÈNCIA SOCIAL

1. OBJECTE

Serveis de manteniment integral de zones enjardinades exteriors o interiors corresponents a diversos equipaments de Barcelona Activa.

El present plec de prescripcions tècniques (d'ara en endavant PPT) té per objecte fixar les bases que han de regular els treballs de conservació, manteniment, condicionament o millora de tots els espais verds relacionats a continuació.

Inclou també el subministrament dels mitjans materials i l'aportació dels recursos humans necessaris per a la realització de totes les operacions dirigides a la conservació d'aquests espais.

2. ÀMBIT DELS SERVEIS

L'àmbit dels serveis està format per les zones enjardinades i/o amb plantes d'interior dels següents equipaments de Barcelona Activa:

- a) Seu Central de Barcelona Activa
- b) Porta 22
- c) Incubadora Glòries
- d) OAE i Cibernarium de l'edifici MediaTIC
- e) Ca n'Andalet
- f) Parc Tecnològic
- g) Convent Sant Agustí

Aquests espais es detallen a l'Annex d'aquest PPT.

Durant el període de vigència del contracte, Barcelona Activa podrà modificar, per ampliació o detracció, l'àmbit del servei. L'abast del mateix inclou l'aportació de recursos tècnics, humans i materials, inclosos els subministraments necessaris per a l'execució de totes les tasques pròpies del contracte, que inclouen les tasques tècniques i de gestió de dades i informació que siguin necessàries per dur a terme el servei d'acord amb les disposicions de Barcelona Activa.

Queden exclosos els subministraments corresponents a la reposició de plantes sempre i quan aquests no siguin per causes imputables a l'empresa adjudicatària dels serveis.

3. REQUERIMENTS GENERALS

L'adjudicatària acceptarà tots els elements de les zones enjardinades objecte del contracte en les condicions que es trobin en el moment d'assumir-ho. Es farà càrrec de tots els elements i prestarà els serveis necessaris pel seu correcte manteniment i conservació, seguint tot allò que s'especifica en aquest PPT.

L'adjudicatària estarà obligada a mantenir els elements existents originalment sense canviar les característiques essencials tret que prèviament sol·liciti o justifiqui la necessitat per escrit a Barcelona Activa i se li autoritzi formalment.

Els serveis inclosos en aquest contracte contempnen totes les tasques corresponents a operacions rutinàries pròpies del manteniment de la jardineria que inclouen: els treballs de jardineria, el control de plagues i malures, el control del reg automàtic i la recollida de materials vegetals de rebuig.

El manteniment dels espais enjardinats i plantes d'interior dels equipaments de Barcelona Activa engloba les següents tipologies:

- a) Manteniment, conservació i reg de tots els elements vegetals amb independència de la seva tipologia i ubicació, incloses zones enjardinades situades als interiors dels equipaments, així com jardineres situades en espais comuns o plantes de despatxos, sales i zones comunes. S'inclouen dins del preu d'adjudicació del contracte de manteniment totes les operacions de poda i retirada dels arbres ubicats dins dels recintes de cada equipament.



L'empresa adjudicatària serà l'única responsable dels danys personals i/o materials que es puguin produir derivats d'un treball de manteniment insuficient dels elements vegetals i de les operacions que calgui realitzar (podes de seguretat, podes de formació, podes de manteniment).

- b) Recollida de deixalles de tot tipus, orgàniques i inorgàniques, de totes les zones objecte del contracte com zones verdes, camins, terrats i d'altres.
- c) Control del reg automàtic. Inclou la programació i detecció de possibles avaries per a ser reportades a Barcelona Activa, qui s'encarregarà de resoldre-les.
- d) Retirada, transport i abocament selectiu en contenidors homologats de les deixalles i restes de poda i vegetals derivades de l'execució dels serveis de jardineria, a càrrec de l'adjudicatària. S'inclouen també les despeses ocasionades en lloguer de contenidors, transport de deixalles a abocadors autoritzats i taxes de gestió.
- e) Tractaments fitosanitaris amb productes, materials i tècniques que respectin el medi ambient i no generin problemes als aplicadors i als usuaris dels espais. Caldrà seguir les indicacions de la normativa catalana, espanyola i europea vigent a cada moment. L'empresa que apliqui el tractament ha de disposar dels permisos oficials per a poder realitzar les operacions fitosanitàries. Cal també que disposi del personal qualificat segons la normativa, tant per la direcció dels tractaments, com el personal que hagi de realitzar les aplicacions.

Els equips d'aplicació han d'acomplir també les exigències que marqui la normativa vigent (per exemple: les inscripcions als registres oficials i les inspeccions tècniques d'equips per aplicar fitosanitaris).

Les matèries actives a emprar seran les autoritzades per al seu ús pel Ministerio de Agricultura de España i pel seu ús específic segons marqui el llistat autoritzat: <https://www.mapa.gob.es/es/agricultura/temas/sanidad-vegetal/productos-fitosanitarios/registro-productos/>

Quan l'adjudicatària hagi de realitzar una aplicació fitosanitària caldrà que enviï el Pla de Treball a Barcelona Activa, amb una antelació mínima de tres dies laborables. Aquest Pla de Treball estarà autoritzat per l'Autoritat Local competent, segons marca la normativa.

Mentre es duguin a terme els tractaments serà imprescindible que l'empresa adjudicatària senyalitzi la zona adequadament i mantingui els espais i temps de seguretat adients.

A continuació es descriuen les tasques de manteniment a realitzar ens els diferents equipaments de Barcelona Activa:

SEU CENTRAL - PORTA 22 - INCUBADORA GLÒRIES (tots tres espais estan ubicats al recinte de c/ Llacuna, 162-164, 08018 de Barcelona).

Plantes d'interior:

- Eliminació de deixalles de plantes, adobat químic planta d'interior, reg planta d'interior, treballs de tractaments fitosanitaris i podes i retalls.

Enjardinaments exteriors:

- Neteja dels enjardinaments: escombrada, recollida i amuntegament del material (fulles, branques, retalls o restes de poda).
- Tots els residus resultants de l'execució dels treballs es retiraran de forma selectiva i s'abocaran al contenidor de reciclatge corresponent de la via pública.
- Retall de les hores als diferents parterres.
- Eliminació manual de males herbes.
- Adobat de lent alliberament a la primavera i tardor per entapissats arbustos.
- Control del reg automàtic per goteig.
- Poda d'aclarida/refaldat per l'arbrat i tractaments fitosanitaris curatius.
- Totes aquelles tasques que siguin necessàries per al correcte manteniment dels espais amb vegetació.

OAE i Cibernarium de l'edifici MEDIATIC (espai ubicat al Carrer Roc Boronat, 117, 08018 Barcelona)

Diverses espècies vegetals a l'Espai Barcelona International Welcome Desk de l'OAE (planta baixa) i a la Terrassa del Cibernarium (1a pl.):

- Neteja jardineres interiors
- Emplenament dipòsit bomba
- Adobat plantes interior
- Reg Manual Jardineres terrassa



- Renovació terres empobrides interior
- Tractaments fitosanitaris

CA N'ANDALET (espai ubicat a Ptge. Andalet, 11, 08032 Barcelona)

Enjardinaments exteriors:

- Segar i perfilat de les gespes.
- Neteja dels enjardinaments: escombrada, recollida i amuntegament del material (fulles, branques, retalls o restes de poda).
- Retall de les heures als diferents parterres i muret exterior.
- Eliminació manual de males herbes.
- Adobat de lent alliberament a la primavera i tardor per entapissats -arbustos i gespa-
- Control del reg automàtic per aspersió.
- Poda d'aclarida/refaldat per l'arbrat i tractaments fitosanitaris curatius.
- Totes aquelles tasques que siguin necessàries per al correcte manteniment dels espais amb vegetació.

PARC TECNOLÒGIC (espai ubicat a c/Marie Curie, 8-14, 08042 Barcelona)

Plantes d'interior i arbrat zona fossar:

- Eliminació deixalles plantes.
- Adobat químic planta d'interior.
- Reg planta d'interior.
- Treballs de tractaments fitosanitaris i podes i retalls.

Enjardinaments exteriors:

- Neteja dels enjardinaments, (escombrada, recollida i amuntegament del material (fulles, branques, retalls o restes de poda).
- Neteja de la fossa.
- Retall de les heures als diferents parterres.
- Eliminació manual de males herbes.
- Esporga i retall de jardineres.
- Desbrossar herbes façana.
- Adobat de lent alliberament a la primavera i tardor per entapissats i arbustos.
- Reg amb mànega de les jardineres de fusta.
- Poda d'aclarida/refaldat per l'arbrat i tractaments fitosanitaris curatius.
- Totes aquelles tasques que siguin necessàries per al correcte manteniment dels espais amb vegetació.

CONVENT SANT AGUSTÍ (espai ubicat a Pl. Pons i Clerch, 2, 1er pis, 08003 Barcelona)

En aquest equipament només existeix planta d'interior. Les tasques a realitzar seran :

- Eliminació deixalles plantes.
- Adobat químic planta d'interior.
- Reg planta d'interior.
- Treballs de tractaments fitosanitaris i podes i retalls.
- Totes aquelles tasques que siguin necessàries per al correcte manteniment dels espais amb vegetació.

Hores anuals totals: es considera que el mínim d'hores per a fer el manteniment de tots els equipaments és de 806 hores anuals. A l'inici del servei, Barcelona Activa determinarà la distribució d'aquestes hores per a cadascun dels equipaments.

Per a tots els equipaments, tots els treballs de manteniment de jardineria es duran a terme els dies feiners en la franja horària de 8 a 15 h., exceptuant les urgències i els tractaments fitosanitaris que seran realitzats en la franja horària que indiqui Barcelona Activa i sense perjudici de la jornada laboral dels treballadors.

En el cas que hi hagi imprevistos o emergències que requereixin d'una actuació per part de l'adjudicatària, aquesta haurà d'atendre a les mateixes en un termini màxim de 48 hores.



4. ORGANITZACIÓ DELS SERVEIS

4.1. Recursos humans

L'adjudicatària posarà a disposició de la prestació del servei el personal necessari per a la bona execució dels treballs definits en aquest PPT, sempre amb la qualificació i les condicions d'aptitud i de pràctica requerides per Barcelona Activa, amb l'objectiu de complir les tasques establertes.

QUADRE DE RECURSOS		
Perfil	Núm.	Dedicació estimada
Tècnic/a responsable del Servei	1	1 h/mes
Encarregat/da de jardineria	1	2 h. / mes
Assessor/a en GPI	1	1 h./ mes
Jardiner/a	1	7,75 h/ setmana
Peó	1	7,75 h/setmana

L'empresa adjudicatària haurà de suplir de forma immediata tot el personal que per qualsevol causa estigui absent del seu lloc de treball (vacances, baixes mèdiques, permisos, llicències o qualsevol altra causa prevista o imprevista). El personal absent serà cobert per una altra persona de la mateixa categoria professional i sense cap cost per a Barcelona Activa.

El personal adscrit als serveis ha de disposar dels coneixements suficients, tant a nivell tècnic com pràctic, que permetin assegurar la correcta interpretació i execució d'operacions, tractaments, procediments i normes de jardineria.

L'adjudicatària serà responsable de formar i informar adequadament al seu personal, tant a nivell professional de les tasques a realitzar com de la seguretat i salut en el treball i del respecte al medi ambient.

L'adjudicatària assumeix la responsabilitat del correcte funcionament dels serveis així com dels danys i perjudicis que el seu personal pugui patir i/o ocasionar, per qualsevol causa, durant l'execució dels treballs de manteniment i de la reposició de tots els elements materials i vegetals que puguin resultar afectats per la mateixa, sense que aquesta responsabilitat repercuteixi en cap cas en Barcelona Activa.

4.2. Brigades

L'execució de les tasques de manteniment de les zones enjardinades i/o amb plantes d'interior a les que fa referència aquest PPT correspon a les brigades. Les brigades es compondran, com a mínim, d'un perfil de jardiner (especialista de 1a) i d'un peó.

4.3. Vestuari

Totes les persones treballadores que realitzin els treballs del present PPT hauran d'anar amb un uniforme que permeti una clara i ràpida identificació. Aquest haurà de ser l'escaient per a cada estació de l'any i al tipus de treball a realitzar. En cas de fred o pluja, es complementarà l'uniforme amb roba d'abric o impermeables i botes uniformes. El vestuari serà de clara visualització, tan diürna com nocturna. Així mateix, hauran d'anar equipats amb tot el material de seguretat necessari que serà facilitat per l'empresa adjudicatària.

4.4. Coordinació i seguiment del contracte

El compliment de l'objecte dels serveis inclou la coordinació entre Barcelona Activa i l'adjudicatària mitjançant l'emissió d'instruccions i/o directrius.

La interlocució per a l'aplicació i el seguiment d'aquest contracte es durà a terme a través del Departament de Compres i Serveis Generals.

L'adjudicatària designarà al "Tècnic/a Responsable del Servei" com la persona encarregada de la interlocució amb caràcter previ a la signatura del contracte i delegarà en el mateix la total autoritat i recursos necessaris per desenvolupar la prestació dels serveis.

Una de les primeres i principals tasques del Tècnic/a Responsable del Servei serà acordar les reunions trimestrals de seguiment amb el Departament de Compres i Serveis Generals.



L'adjudicatària haurà de confeccionar un planning mensual per a cada espai d'actuació (o equipament). Aquest Planning mensual serà una graella en format calendari on constin les actuacions previstes d'acord amb les tasques estipulades segons contracte i el detall de les periodicitats corresponents (setmanal, quinzenal, mensual, trimestral, semestral o anual) de cadascuna de les tasques. Aquest planning haurà d'enviar-se per correu electrònic al Departament de Compres i Serveis Generals entre els dies 25 i 30 de cada mes, previ al mes al que fa referència.

L'adjudicatària també emetrà, per a cada actuació, un albarà amb el detall de tasques realitzades, on consti la data i signatura dels operaris que hi hagin intervingut.

Barcelona Activa vetllarà per a la correcta execució de les prestacions i serveis que realitzi l'adjudicatària i podrà supervisar el desenvolupament de les tasques executades i els seus resultats en termes d'efectivitat material i també percentual, és a dir, incloent els acabats i aspectes estètics resultants de l'execució de la tasca, o de les tasques en qüestió.

Aquesta tasca inspectora per part de Barcelona Activa tindrà tot el suport que sigui necessari per part de l'adjudicatària a fi i efecte de poder aplicar les mesures correctores que es determinin per aconseguir una millora continua en la prestació dels serveis.

5. OBLIGACIONS DE L'EMPRESA ADJUDICATÀRIA

L'adjudicatària es compromet a portar a terme la prestació dels serveis objecte del contracte amb la deguda diligència, organitzarà els serveis amb estricta subjecció a les característiques establertes al contracte i dins dels terminis assenyalats, assumint, entre d'altres, les següents obligacions:

- 1) Disposar d'una organització tècnica i de gestió dels mitjans humans i recursos materials adequada per portar a terme els serveis de manteniment objecte del contracte i a solucionar qualsevol incidència que impossibiliti la prestació dels serveis, ja sigui per causa justificada o per motius imprevistos, mitjançant la ràpida substitució dels elements materials o humans i la comunicació a Barcelona Activa.
- 2) Organitzar i gestionar per si mateixa i amb la màxima qualitat possible, els serveis de manteniment objecte del contracte, incorporant les indicacions, directrius i procediments facilitats per Barcelona Activa.
- 3) Designar una persona interlocutora a través de la qual es canalitzaran totes les relacions derivades d'aquest contracte, així com les revisions periòdiques de l'execució dels serveis.
- 4) Complir les obligacions en matèria de seguretat i salut i vetllar pel compliment per part de les persones treballadores.
- 5) Executar els serveis que comprèn aquest PPT en compliment de les seves obligacions contractuals i d'acord amb les directrius de Barcelona Activa, d'acord amb els plecs de condicions, ordenances, normatives i decrets vigents i futurs.
- 6) Realitzar informes, amidaments, presa de dades i altres tasques similars a petició de Barcelona Activa. L'adjudicatari haurà d'emetre, de forma trimestral, un informe de l'estat dels espais enjardinats i plantes d'interior incloent reportatge fotogràfic, avaluació tècnica, detecció d'incidències, proposta de resolució i valoració de la seva prioritat (alta, mitja, baixa)
- 7) Inventari permanent dels elements que es troben inclosos dins l'àmbit i les actualitzacions periòdiques, recollint totes les modificacions que es puguin produir.
- 8) Assessorar i col·laborar en totes les tasques i processos d'implantació de nous elements de jardineria.
- 9) Notificar immediatament i per escrit a Barcelona Activa qualsevol dany ocasionat per actes vandàlics, robatoris, accidents, trencaments, obres de tercers o altres incidències que puguin afectar les instal·lacions incloses en l'àmbit del contracte, presentant la relació de danys amb la màxima informació possible.
- 10) Intervenir de forma directa i sense necessitat d'esperar instruccions de Barcelona Activa, en aquelles operacions de detecció i resolució d'incidències que comportin perill.
- 11) Informar dels avenços tecnològics presents en el mercat que puguin ser aplicats en l'àmbit del contracte i reportin una millora en quant a eficiència, seguretat, estalvi en recursos naturals, etc.



6. REQUISITS MEDIAMBIENTALS

L'adjudicatària adoptarà les mesures oportunes per a l'estricta compliment de la legislació mediambiental vigent (comunitària, estatal, autonòmica i local) i les mesures preventives oportunes basades en les bones pràctiques de gestió mediambiental, especialment les que siguin d'aplicació al treball objecte d'aquest contracte.

L'adjudicatària adoptarà amb caràcter general els següents compromisos:

- Evitar abocaments líquids no desitjats.
- Evitar emissions contaminants a l'atmosfera i sorolls.
- Evitar fuites, vessaments i contaminació del sòl.
- Evitar l'abandonament de qualsevol tipus de residu.
- Gestionar correctament els residus definits com a perillosos.
- Emmagatzemar i manipular de forma adient els productes químics i mercaderies o productes perillosos.
- Disposar d'un llistat actualitzat de les substàncies i preparats que utilitza, així com els fulls de seguretat dels productes catalogats com a perillosos.
- Utilitzar contenidors i bidons adequats, tancats, senyalitzats i en bon estat.

Respecte al control de plagues i malures, el compromís de Barcelona Activa amb la sostenibilitat, així com la legislació europea i espanyola cada cop més restrictiva, han contribuït a l'ús progressiu de la lluita integrada.

El control integral de plagues (CIP) compta amb la lluita química convencional, la utilització d'insecticides biològics, la lluita biològica amb depredadors i parasitoides naturals, la lluita biotècnica (com feromones, inhibidors o repel·lents) i també la lluita genètica amb la selecció de varietats i l'aplicació de pràctiques culturals.

En tots el casos s'aplicarà la lluita integrada pel control de plagues, com a ús alternatiu dels tractaments fets amb productes químics convencionals, i quan sigui possible es prioritzarà la lluita biològica, consistent en combatre plagues i malures a través dels seus enemics naturals.

Montse Charle Torre
Directora Recursos Econòmics i SSGG



ANNEX. EQUIPAMENTS DE BARCELONA ACTIVA AMB ZONES ENJARDINADES EXTERIORS I/O INTERIORS

S'adjunten imatges d'aquells equipaments amb espai exterior

a) Seu Central: c/ Llacuna, 162-164, 08018 Barcelona.

Exterior: Recinte exterior amb arbrat, parterres diversos. Inclou zona entapissada amb heura que cobreix el sostre d'auditori. També cal contemplar mur entapissat d'heura pertanyent a la zona d'accés a pàrquing.

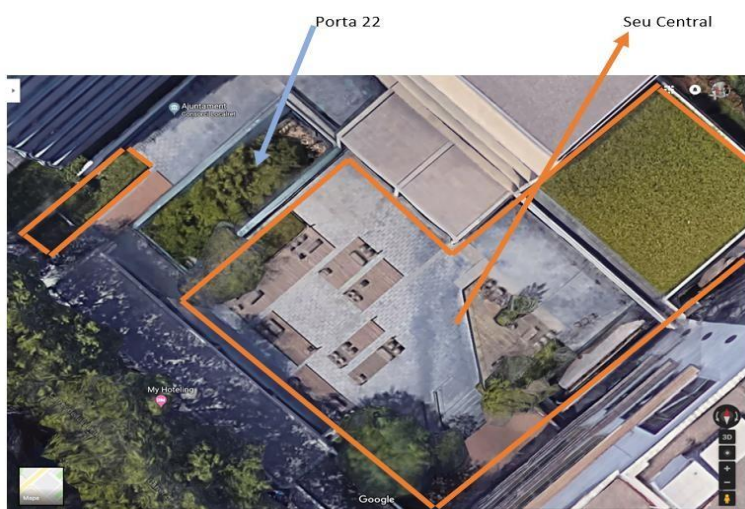
Interior: plantes en hidrojardineres a zona recepció i a diversos despatxos i zones comunes.

b) Porta 22: c/ Llacuna, 162-164, planta -1, 08018 Barcelona

Interior: jardí delimitat per parets de vidre, sense sostre. Zona amb heures i bambú, entre d'altres.

c) Incubadora Glòries: c/ Llacuna, 162-164, 08018 Barcelona

Interior: plantes d'interior en hidrojardineres a nivell 0, 1a , 2a i 3a planta. En zones comunes i/o sales o despatxos.



d) Ca N'Andalet: Ptge. Andalet, 11, 08032 Barcelona

Edifici singular rodejat de zona enjardinada en recinte delimitat. Exterior: enjardinament que inclou zona de gespa, arbrat i parterres.





e) OAE i Cibernarium de l'edifici MediaTIC: c/ de Roc Boronat, 117, 08018, Barcelona

OAE: jardineres en interior

Cibernarium: dues jardineres en exterior (en terrassa).

f) Parc Tecnològic: c/ Marie Curie, 8-14, 08042 Barcelona

Exterior: fossar: és un àrea rectangular en un dels lateral de l'edifici amb heura i arbrat.

Interior: patis interiors amb zones de parterres, arbustos i plantes en test.



g) Convent de St. Agustí: Plaça Pons i Clerch, 2, 1er pis, 08003 Barcelona.

Interior: en aquest equipament es compta amb un desena de plantes d'interior en hidrojardineres.