

PLEC DE PRESCRIPCIONS TÈCNiques (PPT) PER A L'ADJUDICACIÓ DEL CONTRACTE DE SERVEIS DE DISSENY DE LA NOVA SENYALITZACIÓ DELS ESPAIS DE PORTA 22 DE BARCELONA ACTIVA

1. CONTEXT

Barcelona Activa és l'Agència de Desenvolupament Local de l'Ajuntament de Barcelona i té la missió de promoure l'ocupació de qualitat, la iniciativa emprenedora, la competitivitat empresarial i la diversificació del teixit productiu, per a assolir un model econòmic sostenible, inclusiu i just.

La seva visió és fer de Barcelona una ciutat de referència per treballar, emprendre i viure amb valors socials i ambientals.

Barcelona Activa basa les seves actuacions en el Pla d'Actuació Municipal (PAM), que estableix entre les seves prioritats la diversificació econòmica de la ciutat, donant suport als sectors estratègics existents i emergents i apostant per la ciència i la recerca.

També en el pla Barcelona Impulsa, l'agenda econòmica de la ciutat fins el 2035, que té com a principals objectius generar ocupació de qualitat, protegir el comerç de proximitat, impulsar nous sectors estratègics i gestionar l'economia del visitant.

En aquest sentit, Barcelona Activa posa el focus a impulsar els següents sectors d'activitat estratègics:

- Economia del Visitant
- Agroalimentari
- Comerç i Mercats
- Salut i Bio
- Tecnologia
- Indústries Creatives
- Economia Social
- Recerca, Transferència i Innovació
- Economia per la Sostenibilitat
- Economia Blava
- Economia de les Cures

En aquest marc, l'equipament Porta22 de Barcelona Activa va ser inaugurat el dia 31 de març del 2003, donant resposta a unes necessitats i un context socioeconòmic i organitzatiu de fa més de 23 anys. Durant aquest temps ha esdevingut, i segueix sent, l'espai municipal de referència per a l'orientació i el desenvolupament professional de la ciutadania de Barcelona i la seva àrea metropolitana.

Així les coses, 23 anys després de la seva inauguració, l'equipament ha d'adaptar-se a un nou context econòmic i laboral, sociocultural i tecnològic. Així com el model d'orientació de Barcelona Activa s'ha adaptat aquestes noves necessitats i requisits, ara cal que ho faci el seu espai físic de referència, un equipament que ha d'integrar els següents trets fonamentals:

- Espai integrador que posi la persona al centre.
- Espai flexible i polivalent, que pugui encabir multiplicitat d'usos i demandes.
- Espai que amplifiqui l'ús i impacte de tecnologia de darrera generació.
- Espai inclusiu on hi hagi cabuda per a una diversitat de serveis, persones i professionals.

La premissa principal ha estat reconfigurar un espai al servei de les necessitats de la persona, que poden variar en funció del moment vital i professional i del perfil de cada persona usuària, i que accedeix a una diversitat de serveis que evolucionen segons un mercat de treball canviant. Es vol aconseguir una millor eficiència en l'ús de l'equipament, que permeti adaptar-se a noves exigències del mercat laboral i de noves tecnologies.

En el projecte de remodelació que ja està en marxa (veure annex 1) i finalitzarà el mes de desembre del 2026 no s'hi ha inclòs les tasques de senyalització, que són objecte d'aquest encàrrec.

2. LA SENYALITZACIÓ: ANÀLISI I CARACTERÍSTIQUES



El projecte de senyalització del renovat Porta22 es concep com una peça clau dins l'experiència global de l'equipament. No es tracta únicament d'orientar, sinó de construir un relat coherent que acompanyi l'usuariat en tot el seu recorregut, estimuli la seva curiositat, faciliti l'apropament als serveis i convidi a la participació i experimentació dins l'espai. Una senyalització que es vol que sigui minimalista, elegant i moderna, alhora que clara i fàcil d'identificar des de lluny. Així, es considera que poden ser elements lluminosos en la seva majoria, que es relacionin bé amb la gamma de colors del nou Porta22 i resultin eficients i sostenibles, tant pel que fa al manteniment com al consum energètic.

2.1. Visió integral del recorregut

La senyalització ha de donar resposta a tot el trajecte de la persona usuària, des de l'arribada a peu de carrer fins als espais interiors, inclòs l'accés a l'aulari. Això implica concebre el sistema com un continu, evitant elements aïllats i garantint una experiència fluida i intuïtiva.

2.2. Storytelling i experiència d'usuariat

El sistema s'ha d'articular a partir d'un **storytelling coherent**, capaç de guiar i orientar, alhora que transmet els valors de Porta22.

Cada element de senyalització ha de formar part d'un relat global que:

- Acompanyi l'usuariat en cada etapa del recorregut
- Generi confiança i claredat
- Reforci la identitat de l'equipament
- Reflecteixi modernitat i innovació

2.3. Principis de disseny

Els principis de disseny que ha de seguir la senyalització són els següents:

- **Minimalisme:** reducció d'elements innecessaris per facilitar la lectura.
- **Claredat:** informació directa, comprensible i jerarquitzada.
- **Funcionalitat:** cada peça ha de tenir un propòsit clar i útil.
- **Coherència visual:** mantenir una línia gràfica homogènia a tot l'espai i que estigui en línia amb la identitat gràfica de Barcelona Activa (veure manual identitat corporativa - annex 2).

2.4. Flexibilitat, adaptabilitat i sostenibilitat

El sistema ha de ser **viu i escalable**, pensat per evolucionar amb el temps:

- Adaptable a nous usos o reorganitzacions d'espais.
- Fàcil d'actualitzar sense perdre coherència.
- Basat en solucions modulars, sostenibles i reutilitzables.

2.5. Accessibilitat i universalitat

La senyalització ha de ser **inclusiva per definició**, garantint l'accés a tots els públics:

- Ús de codis visuals universals i fàcils de reconèixer.
- Lectura accessible per a persones amb diversitat funcional (visual, cognitiva, etc.).
- Aplicació de criteris d'accessibilitat (contrast, mida tipogràfica, ubicació, etc.).
- Llenguatge clar, proper i inclusiu.

3. LA SENYALITZACIÓ: DETALL DELS DIFERENTS ESPAIS A SENYALITZAR

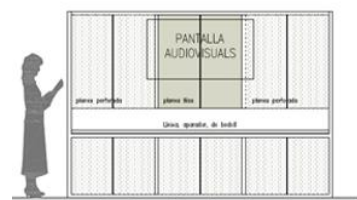
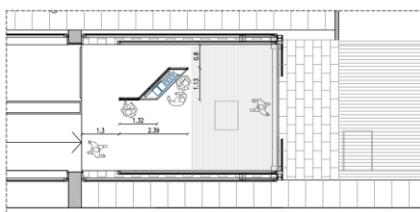
A continuació, detallem les necessitats de senyalització que requereixen les diferents zones del nou equipament Porta 22, que distribuïm en 3 espais diferenciats:

- 3.1. Planta 0, a nivell de carrer i rampa d'accés a la planta baixa
- 3.2. Planta baixa
- 3.3. Primer pis

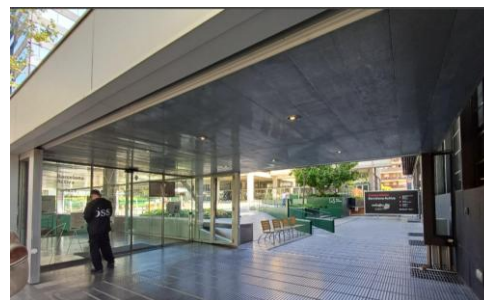
3.1. Planta 0, a nivell de carrer i rampa d'accés a l'equipament.

La proposta haurà de definir amb precisió els elements necessaris perquè la persona usuària identifiqui de manera clara i immediata l'accés a Porta 22 des del carrer. Un cop a l'interior, la senyalització i els elements gràfics hauran de permetre reconèixer i orientar-se dins l'espai, utilitzant recursos com les venecianes i vidres existents, el nou mobiliari d'entrada, les pantalles informatives, els vinils i altres suports de comunicació.

3.1.1. Entrada a l'equipament des de l'exterior, on s'ubicarà un nou moble expositor amb una pantalla audiovisual. Aquest moble expositor pot incloure l'element de senyalització.



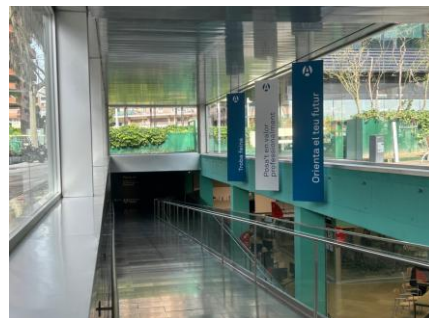
La proposta haurà de tenir en compte l'actual senyalització exterior del Campus Glòries, que inclou Porta 22, assegurant una integració visual coherent i facilitant que l'accés a Porta 22 sigui visible, intuïtiu i alineat amb la imatge global del campus.



3.1.2. Rampa d'accés a l'equipament de Porta 22

La proposta haurà de desenvolupar la senyalització d'accés i els elements d'identificació **interior** vinculats a la rampa, garantint que la persona usuària reconegui l'entrada a Porta 22 de manera clara, coherent i accessible. Els dos elements que cal tenir en compte són:

- **Les tres venecianes** que estan instal·lades actualment. Cal integrar-les en el relat del nou sistema de senyalització, intentant mantenir-les però amb nous missatges i grafisme.



- **Tram mig de la rampa d'accés a l'equipament.**

Tenint en compte que s'hi col·locarà un videowall format per pantalles de leds que ocuparan la totalitat de la superfície marcada amb un rectangle vermell a la imatge que s'inclou a continuació, cal valorar la possibilitat d'integrar elements de senyalització a les peces laterals de l'estructura metàl·lica, sempre que aquests no competeixin visualment amb la pantalla videowall. La proposta haurà de determinar quina combinació d'elements garanteix millor llegibilitat, jerarquia visual i coherència amb el conjunt del sistema de senyalització.



Ubicació futur videowall



Peces laterals de l'estructura metàl·lica

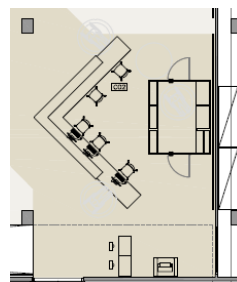
3.2. Planta baixa, formada per nou zones:

0. Recepció
1. Punt d'informació
2. Espai de Recerca de Feina
3. Espai de videoconferències i RV
4. Zona d'assessorament personalitzat
5. Projecte de vida professional / Mercat de Treball
6. Auditori Porta22
7. Rampa d'accés a l'aulari, les sales i serveis/wc
8. Pati/jardí interior



- 0. ZONA ENTRADA EQUIPAMENT DEL PORTA 22

Espai que ofereix serveis d'ocupació i formació.



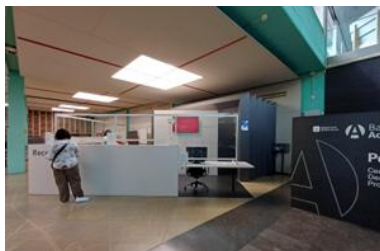
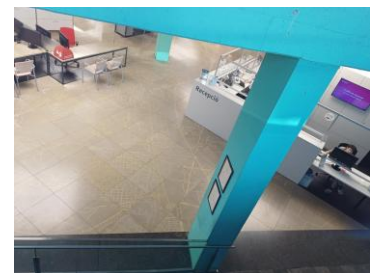
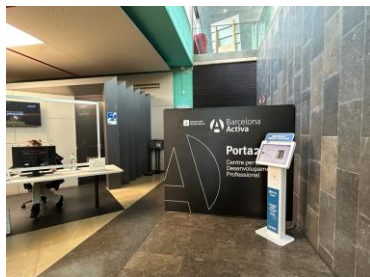
- 0.1 RECEPCIÓ

Recepció, control d'assistència a les activitats i zona d'espera.

Aquesta és la zona on la persona espera per rebre qualsevol dels serveis de Barcelona Activa, principalment els serveis personalitzats.

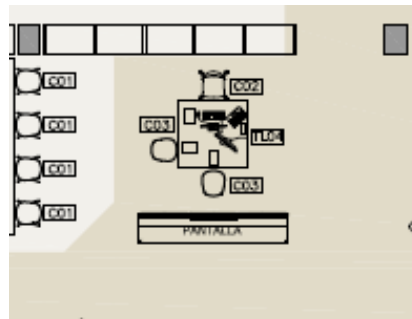
Si arriba amb molta antelació, també pot esperar-hi abans d'accedir a les sessions grupals. Cal preveure els elements següents de senyalització:

- Benvinguda a l'equipament, incloent-hi l'acollida inicial i la transmissió de la informació bàsica per a l'usuari.
- Plànol detallat de la ubicació de les diferents zones, amb indicació clara dels espais, accessos i recorreguts per garantir una orientació òptima dins de l'equipament. Incloure el llenguatge braille.



- 1. PUNT D'INFORMACIÓ

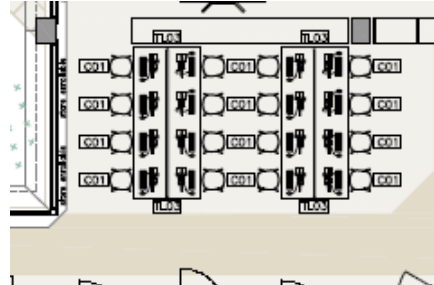
Es realitza l'acollida de la persona usuària que sol·licita serveis d'ocupació i formació de Barcelona Activa. En cas que no sigui usuària, se li dona d'alta al sistema i se l'informa dels serveis i recursos disponibles. També se li facilita la cita corresponent per accedir al recurs necessari. Es pot incloure la senyalització a la part superior dels armaris separadors situats darrera de la taula d'atenció.



- 2. ESPAI DE RECERCA DE FEINA

Espai equipat amb ordinadors que ofereix diferents usos segons l'horari: des de l'autoús fins a espais tutoritzats per cercar i inscriure's a ofertes de feina. En franges horàries concretes també s'hi proporciona suport digital a

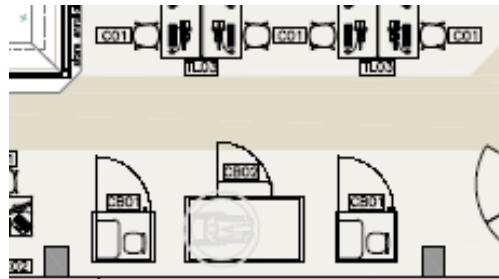
les persones usuàries de l'ERF. L'espai permet, a més, realitzar dinamitzacions i activitats grupals de recerca de feina.



- **3. ESPAI DE VIDEOCONFERÈNCIES I RV** (espais amb més privacitat)

Cabines d'ús individual que es caracteritzen per oferir un alt nivell de privacitat. L'ús d'aquestes cabines es restringeix a activitats vinculades a la recerca de feina, com ara la realització d'entrevistes per videoconferència, entrenaments amb ulleres de realitat virtual o altres necessitats similars que puguin sorgir.

En aquest cas, també es demana a les licitadores que proposin una alternativa de denominació per a aquesta zona, amb l'objectiu de valorar opcions que puguin reforçar la seva identitat, funcionalitat i adequació als serveis que s'hi desenvoluparan.



- **4. ZONA D'ASSESSORAMENT PERSONALITZAT**

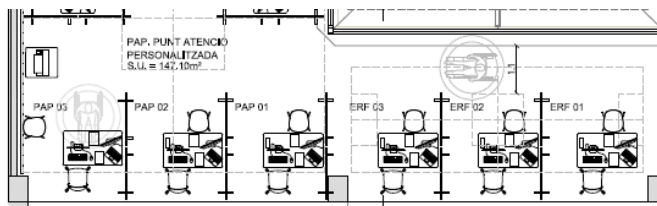
Aquesta zona d'atenció s'estructura en dues subzones diferenciades, la zona 4a i la zona 4b, que tot i estar separades físicament, comparteixen la mateixa funció, configuració i aparença. Ambdues estan destinades a l'atenció individualitzada d'orientació professional i funcionen mitjançant mòduls de taules numerats que garanteixen privacitat, ordre i una experiència d'atenció estructurada.

- Zona 4a: 6 mòduls de taules numerats
- Zona 4b: 10 mòduls de taules numerats

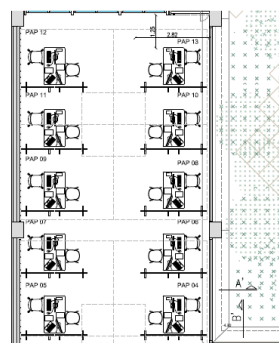
Per assegurar una identificació clara i coherent de cada punt d'atenció, així com una orientació visual homogènia per a les persones usuàries, es requereix el següent sistema de senyalització:

- 2 senyalitzacions globals d'espai, una per a cada subzona (4a i 4b).
- 16 rètols numèrics (6+10) col·locats de forma continuada per identificar individualment cadascun dels mòduls de taula destinats a l'atenció personalitzada.

Aquest sistema ha de garantir una orientació visual clara, uniforme i fàcilment recognoscible, facilitant la identificació ràpida del punt d'atenció assignat.

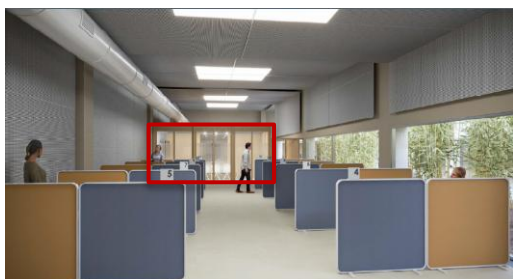


Render de la zona 4a del nou espai del Porta22 amb 6 mòduls de taules numerats.



Render de la zona 4ab del nou espai del Porta22 amb un exemple de 10 mòduls de taules numerats.

A més, es considera necessari incorporar vinil sobre el vidre que separa aquest espai amb la sala de reunions de l'equip tècnic per incrementar la privacitat, tot mantenint la coherència visual amb els criteris de disseny aplicats al pati de llums, a l'aulari, etc. Aquestes actuacions hauran de garantir un equilibri adequat entre transparència, confort visual i integració estètica amb la resta de la senyalització.



Render de la zona 4ab, marcat en vermell el vidre que cal vinilar

- 5. PROJECTE DE VIDA PROFESSIONAL / MERCAT DE TREBALL

L'ús principal de l'espai estarà destinat al Projecte de Vida Professional i a les activitats de Barcelona Treball, mentre que, en el cas dels Marketplaces, l'ús serà puntual. També existeix la possibilitat que s'hi realitzin activitats de realitat virtual (RV) en moments concrets.

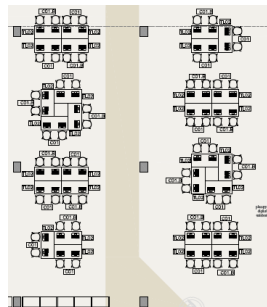
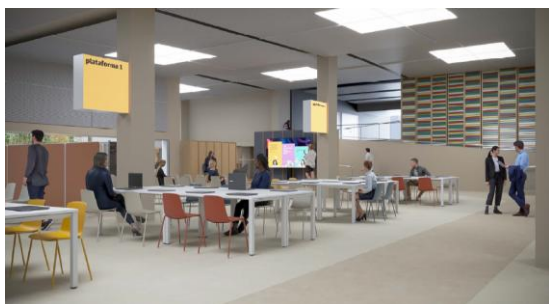
A causa de la diversitat de fluxos de persones i del moviment de grups, cal garantir que tota la senyalització sigui perfectament visible en ambdós sentits de circulació, assegurant una orientació clara i contínua.

El Projecte de Vida Professional és un programa adreçat a joves amb l'objectiu d'ajudar-los a identificar les seves vocacions i orientar el seu futur acadèmic i laboral. Ho fa mitjançant tallers, activitats i eines d'autoconeixement que faciliten la presa de decisions informades sobre itineraris formatius, professions i competències clau. El programa actua com a pont entre el sistema educatiu i el món laboral.

Les activitats habituals inclouen:

- Assistència diària de grups d'alumnes d'ESO, CFGM i CFGS procedents d'instituts de Barcelona i de l'AMB.
- Activitats grupals d'orientació i recerca de feina, així com sessions d'entrenament en competències i coneixement del mercat de treball.
- Espai de Markets, amb la participació d'empreses convidades que presenten oportunitats professionals.

En aquest apartat també es demana a les licitadores que proposin una alternativa de denominació per a aquesta zona, amb l'objectiu de valorar opcions que puguin reforçar la seva identitat, funcionalitat i adequació als serveis que s'hi desenvoluparan.



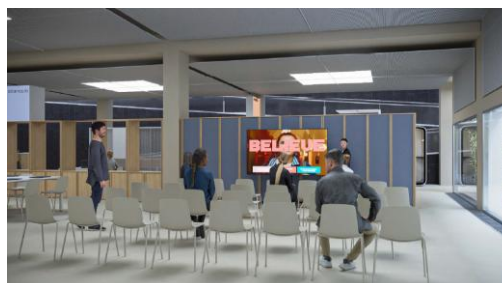
- 6. AUDITORI PORTA22

La senyalització d'aquest espai ha d'estar orientada a activitats vinculades a les tendències del mercat de treball i a altres accions de gran aforament, convivint de manera totalment compatible amb el Projecte de Vida Professional. Per garantir una orientació clara i fluida dels grups que hi accedeixen, és imprescindible que tota la senyalització sigui visible en ambdós sentits de circulació i instal·lada en ambdós espais (zona A i zona B - es pot proposar una alternativa de denominació per a aquestes dues subzones de l'Auditori):

Zona A: espai utilitzat diàriament pels grups del programa Projecte de Vida Professional, que ampliaran la seva activitat en aquest entorn.

Zona B: espai també destinat a l'ús diari dels grups del Projecte de Vida Professional, amb previsió d'incrementar-hi l'activitat programada.

Per tant, ambdós espais, poden acollir també activitats relacionades amb el mercat de treball, així com accions específiques de Barcelona Treball o altres sessions de gran format.



A més, envoltant el pati interior, també es vol incloure uns plafons o vinils que segueixin l'estil proposat per a la senyalització del nou Porta22 i que permetin presentar el nou projecte de jardineria que es farà i la relació d'aquest amb un programa corporatiu. Barcelona Activa facilitarà la informació a l'empresa licitadora per poder dissenyar els elements.

- 7. RAMPA D'ACCÉS A LES AULES

La senyalització d'aquesta zona ha de permetre orientar de manera clara i immediata les persones usuàries cap als principals serveis ubicats a la planta primera (P1), que inclouen:

- Aules 1 a 13
- Sales A i B
- Sala Barcelona Món
- Serveis wc
- Sala polivalent/avantsala

A més, la senyalització ha d'indicar de manera visible i inequívoca l'espai restringit al personal de Barcelona Activa ubicat a la Planta Baixa (PB).

Atesa la circulació constant de persones i la necessitat d'orientació bidireccional, es preveu que la senyalització sigui perfectament visible en ambdós sentits de desplaçament.



Render de la zona de la rampa del nou espai del Porta22



Foto actual de la zona de la rampa

- 8. PATI/JARDÍ INTERIOR

En paral·lel al projecte de remodelació del Porta22, es renova el jardí actual que ocupa el pati interior. Per aquest motiu, es vol incorporar un seguit de plafons o vinils que segueixin l'estil gràfic definit per a la senyalització del nou Porta22. Aquests elements han de permetre presentar el nou projecte de jardineria que s'hi desenvoluparà, així com la seva vinculació amb un programa corporatiu: el Taller d'Oficis. Barcelona Activa facilitarà a l'empresa adjudicatària tota la informació necessària per al disseny d'aquests suports.

Així, aquesta intervenció haurà de garantir una integració estètica amb la resta de la senyalització prevista.



Visió del pati des de la zona Auditori



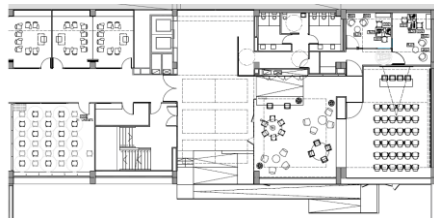
Visió del pati des de la planta 1a



Visió del pati des de la zona 4b

3.3. Planta 1: espai format per cinc subàrees:

- 3.3.1. Vestíbul planta 1
- 3.3.2. Aules formació 1 a 13
- 3.3.3. Serveis wc
- 3.3.4. Sala polivalent/avantsala
- 3.3.5. Sales A i B
- 3.3.6. Sala Barcelona Món



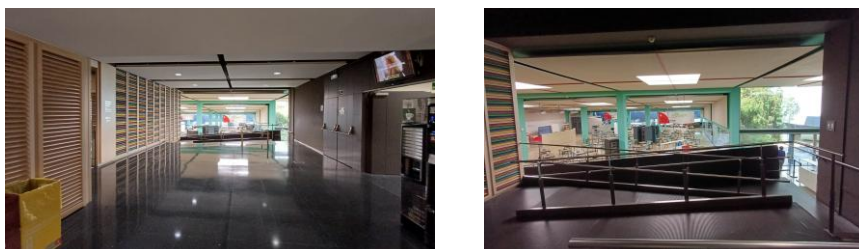
3.3.1. Vestíbul planta 1 (distribuïdor d'espais)

Cal actualitzar i repensar la senyalització del vestíbul per garantir una orientació clara, immediata i inequívoca a les persones usuàries cap als principals serveis ubicats a la Planta 1 (P1). La nova senyalització haurà d'estar perfectament visible i coherent des de tots els sentits de marxa, assegurant que qualsevol persona, independentment del punt d'accés o trajecte dins del vestíbul, pugui identificar fàcilment la direcció correcta cap als serveis indicats:

- Aules 1 a 13
- Sales A i B
- Sala Barcelona Món
- Serveis WC



Fotos actuals del vestíbul, espai previ a la sala polivalent, en vermell on cal senyalitzar



3.3.2. Aules de formació 1 a 13

Aquesta zona inclou diferents tipologies d'aules destinades a formacions, tallers i activitats grupals. Es requereix la definició d'un sistema de senyalització clar, coherent i perfectament visible en ambdós sentits de circulació per a les 13 aules (actualment identificades numèricament de l'1 al 13), amb l'objectiu de millorar-ne la identificació i facilitar l'orientació de les persones usuàries.

Cal tenir en compte les particularitats següents:

- **Aules 1 i 2:** destinades a activitats amb ulleres de realitat virtual. A més d'incloure-hi la numeració de les aules, caldrà incorporar algun altre element específic que permeti i faciliti la seva identificació com a aules d'entrenament virtual.
- **Aules 3 i 4:** aules de formació TIC dotades amb ordinadors. A més d'incloure-hi la numeració de les aules, caldrà incorporar algun altre element específic que permeti i faciliti la seva identificació com a aula TIC.

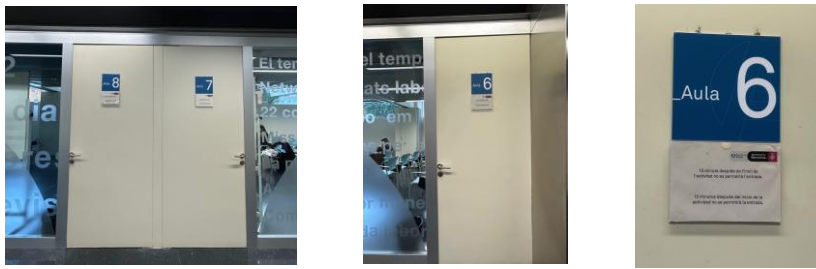
En aquesta àrea també es considera necessari incorporar subtils actuacions a les portes d'entrada a les aules, als vidres de les aules -substituint els vinils existents per uns altres que aportin major privacitat a l'alumnat i alhora mantinguin la coherència visual de l'espai- així com a la paret del fons (actualment presidida pel logotip corporatiu sobre fons blau):



Vestíbul de les aules



Passadís de l'aulari



Senyalització actual de l'aulari

3.3.3. Serveis wc

Espais de serveis higiènics per a les persones usuàries i pel personal.

Cal garantir una indicació més clara i visible dels lavabos, així com una ubicació més propera a la resta d'espais de l'equipament, per evitar situacions que puguin afectar la seguretat i la privacitat de les persones usuàries en qualsevol dels serveis utilitzats a l'equipament.

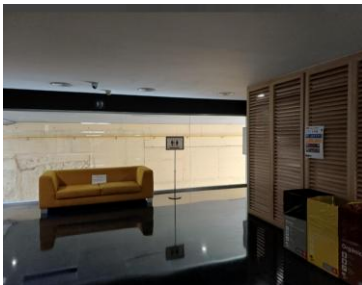


Foto actual de l'espai previ als serveis/wc

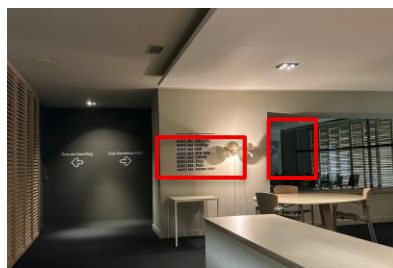


Foto actual de l'entrada als serveis/wc

3.3.4. Sala polivalent/avantsala:

Cal actualitzar la senyalització interior de la sala per:

- Incloure-hi els usos que s'hi duran a terme.
- Incorporar la senyalització dels espais actualitzats: sala A, sala B i sala Barcelona Món.
- Afegir senyalització específica per demanar que es mantingui el silenci.



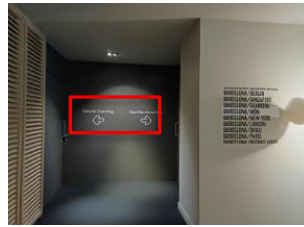
Fotos actuals de la sala polivalent i espai previ a la Sala Barcelona Món i les sales A i B

Així mateix, es demana a les licitadores que proposin una alternativa de denominació per a aquesta zona, amb l'objectiu de valorar opcions que puguin reforçar la seva identitat, funcionalitat i adequació als serveis que s'hi desenvoluparan.

3.3.5. Sales A i B (nous despatxos)

- Sala A: despatx d'atenció personalitzada per a serveis de suport psicològic. Cal buscar algun nom que no coincideixi amb el nom de l'activitat que s'hi realitza i que estigui en línia amb el nom de la sala B.

- Sala B: també serà un despatx d'atenció personalitzada per a serveis de suport psicològic. Cal buscar algun nom que no coincideixi amb el nom de l'activitat que s'hi realitza i que estigui en línia amb el nom de la sala A.



Render de les sales del nou Porta22

Fotos actuals de la zona prèvia a les sales

En aquestes sales es considera necessari incorporar intervencions subtils en els paraments de vidre que incrementin la privacitat, tot mantenint la coherència visual amb els criteris de disseny aplicats a l'aulari, al pati de llums, etc. Aquestes actuacions hauran de garantir un equilibri adequat entre transparència, confort visual i integració estètica amb la resta de la senyalització.

També es demana a les licitadores que proposin una alternativa de denominació per aquestes dues sales que tinguin relació entre elles i que permetin reforçar la seva identitat, funcionalitat i adequació als serveis que s'hi desenvoluparan.

3.3.6. Sala Barcelona Món

Sala destinada a activitats grupals de caràcter local i internacional, incloent-hi tallers, sessions formatives i accions de dinamització vinculades a l'orientació professional, la recerca de feina i el desenvolupament de competències.

Cal substituir el grafisme existent, actualment obsolet, per substituir-lo pel nou sistema de senyalització que permeti identificar la sala com a Sala Barcelona Món.



Sala Barcelona Món, en vermell el grafisme obsolet que cal substituir

4. OBJECTE I ABAST DEL CONTRACTE

L'objecte d'aquest contracte és la prestació de serveis integrals per al disseny de la nova senyalització dels espais de Barcelona Activa, així com el suport tècnic en la preparació de la licitació de producció i la coordinació del procés de fabricació i instal·lació amb l'empresa que resulti adjudicatària de la producció. Aquest servei donarà suport a la Direcció de Comunicació en totes aquestes fases del projecte. El contracte inclou les següents prestacions:

a) Disseny de la senyalització

- Conceptualització del sistema de senyalització i definició dels criteris gràfics i funcionals.
- Proposta de materials, formats, mides i solucions tècniques.
- Adaptació del disseny i grafisme a cadascuna de les peces de senyalització detallades anteriorment.
- Preparació, i entrega a l'empresa encarregada de la producció, dels arxius i arts finals que possibilitaran la producció de cada peça.

b) Suport en la definició tècnica de les peces per a la producció de la senyalització

- Inventari i definició tècnica de totes les peces per a la producció de la senyalització: quantitats, materials, acabats i sistemes de fixació i alimentació elèctrica (si és el cas). Cal tenir en compte per definir aquest extrem, que l'import total de totes les peces que cal produir no pot superar l'import de 30.000 € IVA exclòs
- Elaboració de plànols i esquemes d'ubicació..

c) Suport en la coordinació i seguiment de la producció

- Suport tècnic a Barcelona Activa durant el procés de producció i instal·lació.
- Suport en la coordinació amb l'adjudicatària de la producció per garantir l'execució del disseny.
- Supervisió de proves, mostres de materials i validació de qualitat, per validar que es seguirà el disseny elaborat en la marc d'aquest contracte, abans de la producció definitiva.
- Suport tècnic a Barcelona Activa en el seguiment de la instal·lació de la senyalització i en la resolució d'incidències.

Isabel Ponti Riudor
Responsable d'Imatge i Comunicació